



2016
2017

Kolesarski letopis

Ljubljana

Ljubljana, kolesarjem še bolj prijazno mesto



Kolesarjenje v Ljubljani narašča in postaja najbolj množična oblika mobilnosti. Priljubljenost vožnje s kolesi po vsem mestu je vse večja, kolo postaja vedno bolj priljubljeno in to v vseh oblikah, od vsakodnevnega in rekreativnega do športnega in turističnega kolesarjenja. K priljubljenosti kolesarjenja so veliko prispevali trije koloparki, učni kolesarski poligoni za otroke in mladino.

Prav tako se v vseh letnih časih stalno povečuje izposoja mestnih koles, še posebej v mestnem središču. Po vsej verjetnosti je začela večja uporaba koles za vožnjo na delo in študij celo vplivati na zaostajanje števila voženj z mestnimi avtobusi za pričakovanimi cilji. Tudi iz nepopolnih podatkov štetja kolesarskih voženj na glavnih vpadnicah lahko sklepamo, da dejansko že prehitavamo napovedi prometne strategije. Zato ni nič presenetljivega, da širitve in izboljšave kolesarske infrastrukture ne uspejajo spremljati tempa kolesarskega razcveta. Največji problem predstavlja še vedno prepovedana vožnja s kolesi po skoraj celotnem mestnem cestnem obroču, čeprav nas k odpravi te omejitve že desetletje obvezujejo tako prostorski kot prometni načrti. Prav tako kolesarske steze na vpadnicam vzporednih ulicah še niso povezane, zaradi česar morajo kolesarji po sili razmer uporabljati alternativne poti do mestnega središča, ki niso niti udobne niti varne.

To so pglavitni razlogi, da živimo kolesarji v velikem pričakovanju na veliki preobrat, ki ga bodo zagotovo povzročile napovedane obsežne in temeljite rekonstrukcije kolesarskih stez na vseh mestnih vpadnicah. Veliko pričakujemo tudi od izgradnje kolesarskega mostu čez Ljubljnico, ki bo omogočil uresničitev ambicioznih načrtov za razvoj kolesarskega turizma na Ljubljanskem barju.

prof. Janez Koželj
podžupan

A handwritten signature in blue ink, appearing to read 'Janez Koželj', written in a cursive style.



Pustila sem se zapeLjati kolesu

Mnogi so že dojeli, da ni potrebno, da se po mestu premikajo v avtomobilih in posledično nergajo nad gnečo, nejevoljno tapkajo po volanu, v pločevinasti kači bevskaajo nad nesposobnim voznikom, izgubljaajo živce z iskanjem parkirnega prostora, se gneteja na površinah, ki bi jih lahko prehodili ali prekolesarili, in se tako ne bi odtujili od drugih ljudi. Čeprav veliko ljubiteljev avtomobilov svoje prevozno sredstvo povezuje s svobodo, udobjem, močjo, prestižem in lagodnostjo, pa tisti, ki odkrije lepši svet ob premikanju na bolj trajnosten način, kar hitro ugotovi, da jekleni konjiček dejansko nima veliko zveze z naštetimi vrednotami.

Sama veliko rajši vsak dan zadovoljno obračam pedala kolesa, uživam na svežem zraku, v bujnem mestnem zelenju, na prostranih nabrežjih in trgih, se hkrati razgibam in razgledam, predvsem pa hitreje in ceneje pridem do cilja. Včasih na poti celo srečam kakšnega znanca, se jutraj ustavim po svež rogljiček ali mimogrede fotografiram kak osupljiv prizor. To so šele svoboda, udobje in lagodje, ki si jih tako zelo želimo. Izbirate pa seveda sami. Veliko se jih samih odloči za izgubljanje potrpljenja v prometni gneči z izgovorom, da pač ne gre drugače. Pa vendarle gre, le če hočeš. Pa tisto o volji in poti bi tukaj lahko uporabili kar dobesedno.

V resnici je trajnostna mobilnost v glavi ... in srcu. Če spremeniš miselnost, lahko spremeniš slabo navado v dobro, in če ravnanje, ki je boljše zate in okolico, sprejmeš še v srcu, ko postane del tebe, si osebno zrasel kot človek.

Izvoleček iz MESTnice – zgodbe naših sodelavk in sodelavcev, septembra 2017; napisala: Vita Kotic

Mednarodno priznanje *Ljubljani*

Visoko 8. mesto na svetovni lestvici kolesarjem prijaznih mest

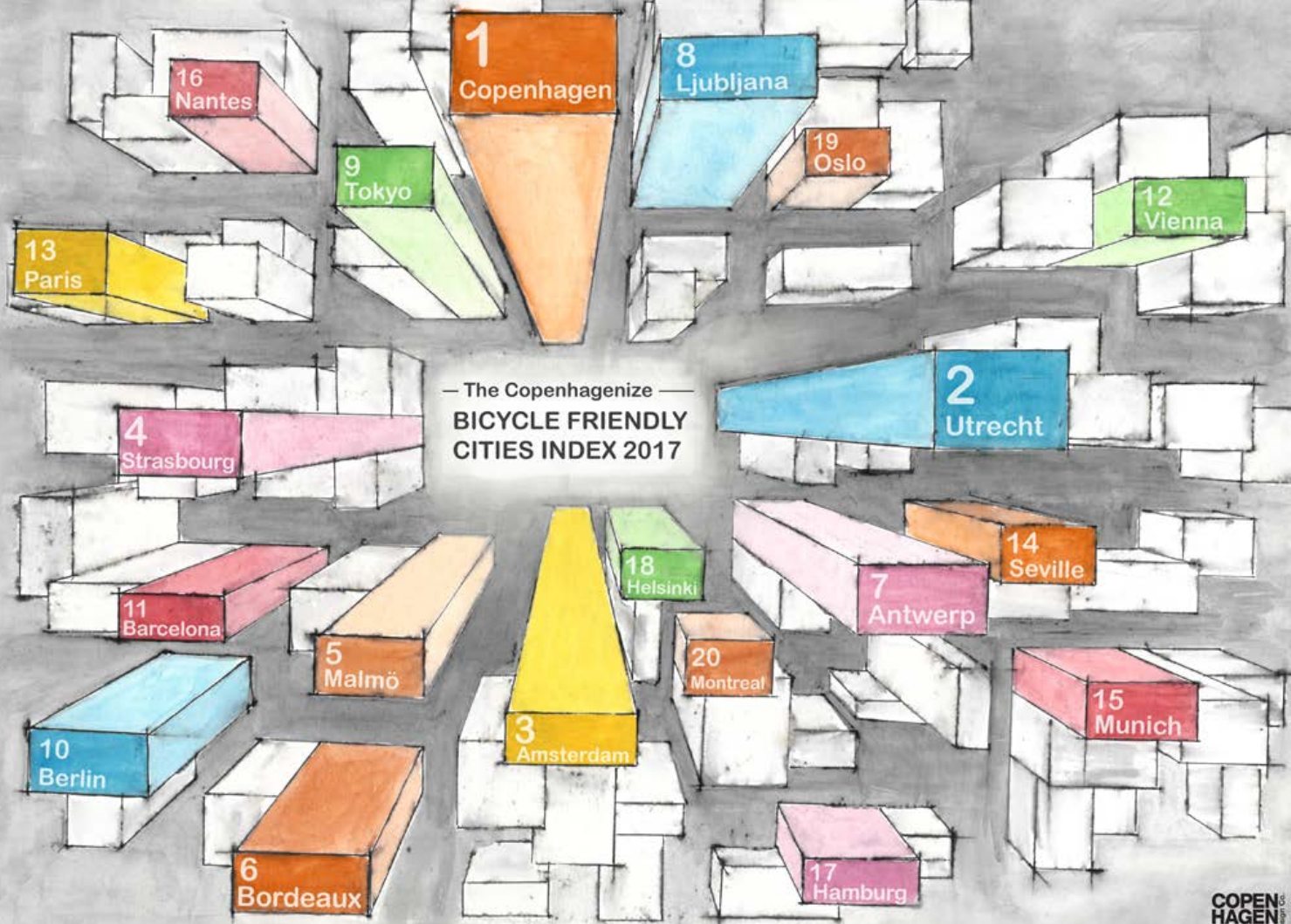
Ljubljana je prejela številna priznanja za napredek v trajnostni mobilnosti. Zaradi izboljšav na področju kolesarjenja se je leta 2015 tudi uvrstila na lestvico dvajsetih kolesarjem najbolj prijaznih mest na svetu (The Copenhagenize Bicycle Friendly Index) in zasedla med njimi 13. mesto. Svojo uvrstitev je leta 2017 še izboljšala, ko se povzpela na 8. mesto lestvice. Med 136 mesti, ki so jih proučevali, so danski kolesarski strokovnjaki ocenili, da je Ljubljana v zadnjih letih veliko naredila za razvoj kolesarjenja, pri čemer so pohvalili predvsem izboljšanje kolesarske infrastrukture in sistem izposoje koles BicikelJ.

Vir: <http://copenhagenizeindex.eu/index.html>



Ljubljana v mreži Mesta za kolesarje

V Ljubljani z različnimi ukrepi spodbujamo kolesarjenje kot enega najbolj učinkovitih in do okolja in družbe najbolj prijaznih načinov mobilnosti. V podporo tem prizadevanjem smo se vključili v mednarodno mrežo Mesta za kolesarje, ki mestom pomaga pri uvajanju tovrstnih izboljšav. Mreža deluje v okviru Evropske kolesarske federacije (European Cyclists' Federation), ki po vsem svetu spodbuja mesta in organizacije, da z razvojem te oblike trajnostne mobilnosti prispevajo k boljši kakovosti življenja.



Vidnejše izboljšave za kolesarje v 2016 in 2017

Leto 2016

Prenovili smo **Eipprovo ulico**, kjer smo zmanjšali in umirili motorni promet, povečali površine za pešce in kolesarje ter uvedli enosmerni prometni režim. S prenovo smo preuredili spomeniško zaščiteno ulični prostor v trg, ki je namenjen predvsem pešcem in kolesarjem.

Na Viču smo zgradili povezovalno cesto med **Tržaško cesto** in **Cesto na Vrhovce** skozi železniški podvoz, ki vključuje tudi udobno kolesarsko stezo z navezavo na Pot spominov in tovarništva, daljinsko sprehajalno in kolesarsko pot.

Uredili smo **križišče Vilharjeve ulice z Dunajsko cesto** in s kolesarskim prehodom odpravili t. i. črno kolesarsko točko.

Na delu Dunajske ceste **med Posavskega ulico in Tolstojevo ulico** smo preuredili pločnike in kolesarsko stezo. Tako smo na tem odseku vpadnice zagotovili varnejše in udobnejše površine za pešce in kolesarje.

Uredili smo kolesarsko stezo na severnem delu **Vojkove ceste**.

Dopolnili smo manjkajoči del kolesarske steze na **Zaloški cesti** v Zalogu.

Izvedli smo rekonstrukciji **Ulice Draga** in ulice **Pod hribom**, s čimer smo zaokrožili gozdno tematsko kolesarsko pot okoli Rožnika in Šišenskega hriba.

Na območju **Vodmata** smo s spremembo prometne ureditve zagotovili pešcem in kolesarjem varnejšo in prijetnejšo uporabo prostora.







V starem mestu smo zamenjali tlakovanje **Male ulice** in tako prispevali k udobnejšim in širšim površinam za pešce in kolesarje.

Ob izgradnji komunalne infrastrukture smo rekonstruirali vozišče **Izletniške ulice**, del **Litijske vpadnice**, ulice okoli **Tabora** idr. z varnimi križišči in kolesarskimi površinami na cestišču.

Razširili smo sistem izposoje koles **BicikelJ**. K obstoječim 36 postajališčem smo dodali dve novi postajališči, s katerima smo prestopno točko **P+R Barje** povezali s kolesarskimi potmi v središču mesta.

V Šiški smo na mestu divjega parkirišča ob **Celovski cesti** uredili kolesarski poligon **Kolopark**, ki je namenjen igri in urjenju spretnostnih veščin z različnimi vrstami voznih pripomočkov od koles, skirojev, rolk, rolerjev in kotalk do poganjalčkov. Pri načrtovanju, izvedbi in uvedbi prvega koloparka v mestu sta nam pomagali društvi Za mesto po dveh in KD Rajd.

V **Podutiku** smo v sodelovanju z društvom KD Rajd uredili 2. del kolesarskega poligona **Bike Park Ljubljana**, ki je namenjen predvsem gorskim kolesarjem. V prvotnem delu parka je spretnostni poligon za učenje osnovnih veščin kolesarjenja, medtem ko novi del parka obsega kratek vzpon ter tri različne steze za vožnjo navzdol.

Na Viču smo v okviru protipoplavnih ukrepov **čez Mali graben** zgradili udobno **brv za pešce in kolesarje**, ki povezuje Pot spominov in tovarištva, nabrežno stezo in naselje Sibirija.



Leto 2017

Uredili smo del manjkajoče kolesarske steze **Ob dolenjski železnici** in tako povezali mestno središče z Lavrico, Škofljico in Grosupljem. Novo urejena kolesarska steza je tudi v sklopu označitev državnih kolesarskih poti prikazana kot del daljinske kolesarske poti Rateče–Obrežje.

V sklopu akcije za spodbujanja kolesarjenja »Mesto kolesari« smo v sodelovanju s Heinekenom vzpostavili kolesarski pas po **Bohoričevi ulici** in uredili semaforiziran prehod za pešce in kolesarje preko križišča **Petkovškovo nabrežje–Resljeva cesta**.

Prenovili smo **Šubičevo cesto**, kjer smo uredili in označili kolesarske površine.

Obnovili smo kolesarske površine na južnem delu **Prešernove ceste**.

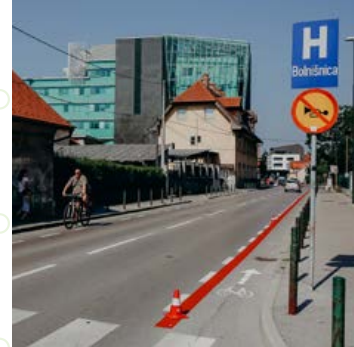
Uredili smo kolesarske površine ob **Letališki cesti**.

Ob izgradnji komunalne infrastrukture Dolnice–Glince in na **cesti Andreja Bitenca** smo zagotovili udobnejše površine tudi za kolesarje.

Obstoječim 38 postajališčem v sistemu izposoje koles **BicikelJ** smo dodali **20 novih postajališč** in tako izpolnili številne pobude občanov, ki so želeli točko za izposajo mestnih koles v svoji soseski.

Za Bežigradom smo zgradili drugi kolesarski poligon **Kolopark** ob **križišču Vilharjeve ceste** in **Topniške ulice**. Degradirano površino smo tako spremenili v rekreacijsko površino, namenjeno igri in urjenju spretnosti vožnje s kolesi za otroke in mladino.

Ljubljanski potniški promet je leta 2016 poskusno uvedel možnost prevoza kolesa na avtobusih, ki vozijo na medkrajevnih linijah. **Nosilce za kolesa** smo leta 2017 namestili na nekatere avtobuse na linijah 51, 52, 53, 56, 60, 71, 72, 73 in 78, kar pri **odhodih avtobusov** označuje **črka K**.





Vzdrževanje kolesarskih poti

Pregledniška služba

Stanje občinskih cest in dogajanja, ki lahko vplivajo na cestni promet, nadzoruje pregledniška služba. Ta izvaja tudi manjša vzdrževalna dela na cesti, ki jih je možno opraviti s predpisano pregledniško opremo in sredstvi. Ugotovitve s pregledov in poročila o opravljenih delih, ki jih pregledniška služba izvaja najmanj enkrat tedensko na lokalnih krajevnih cestah, javnih poteh za pešce in kolesarje, se posredujejo strokovni službi rednega vzdrževanja cest. Posamezna vzdrževalna dela in popravila strokovna služba MOL opravlja tudi na pobude meščank in meščanov.



Zimska služba in čiščenje

Območje čiščenja snega s pločnikov in kolesarskih stez je določeno z izvedbenim programom zimske službe, ki jo na območju MOL izvaja koncesionar, podjetje KPL d.o.o. Kolesarske steze, ki potekajo po cestišču, se čistijo istočasno s pluzenjem ceste, medtem ko se ločene kolesarske steze izven cestišča čistijo istočasno s pločnikom. Za čiščenje in urejanje javnih površin, tudi kolesarskih stez in poti, skrbi Javno podjetje Snaga s stroji na plin in elektriko. Pluzenje in čiščenje kolesarskih stez je vedno bolj učinkovito, k boljši prevoznosti kolesarskih stez in pasov skozi vse leto pa so pripomogle tudi milejše zime z malo snega, ki se hitro stopi.

Stroški ureditve kolesarske infrastrukture

Podatkov o stroških posebej za kolesarsko infrastrukturo ne vodimo. Kolesarskih stez namreč večinoma ne gradimo samostojno, temveč so vključene v druge večje projekte, kot so izgradnja ali rekonstrukcija cest, obnova komunalne infrastrukture, prenova omrežja javnih prostorov, urejanje parkovnih in rekreativnih površin ipd.

Velikost površin za kolesarje

Ljubljana ima skupno okoli 260 kilometrov urejenih kolesarskih poti. Poleg tega je kolesarjenje dovoljeno tudi v nasprotno smer na več kot 70 enosmernih ulicah. Kolesarji smejo prav tako voziti po območju za pešce v mestnem središču, ki obsega več kot 10 ha, pri čemer morajo spoštovati prednost pešcev in jih ne smejo ogrozati s prehitro vožnjo. V okviru projektov prenove komunalne infrastrukture, rekonstrukcije cest in križišč posodabljammo kolesarsko infrastrukturo in jo nenehno širimo tudi pri gradnji novih cest, trgov in nabrežij.

Načrtovane kolesarske novosti v obdobju 2018–2019

V naslednjem dvoletnem obdobju bomo v Ljubljani izvedli obsežne izboljšave kolesarske infrastrukture tudi s pomočjo evropskih sredstev. Med večjimi projekti so prenove severnega dela Slovenske ceste z Gosposvetsko cesto in Dalmatinovo ulico, Poljanske, Dunajske, Tržaške, Parmove in Trubarjeve ceste, Drenikove, Vodnikove, Kersnikove, Vošnjakove in Zupančičeve ulice, Črnovaške in Zaloške ceste ter številnih drugih območij.

V načrtu so še drugi projekti – prenove cest z izboljšanjem razmer za kolesarje v sklopu velikega kohezijskega projekta »Čisto. Zate.« Ta obsega odvajanje in čiščenje odpadne vode na območju vodonosnika Ljubljanskega polja in dograditev javne kanalizacije na območjih aglomeracij po posebnem operativnem programu, pri čemer bomo preuredili tudi celotno cestno površino.

Poleg tega bomo še naprej širili mrežo sistema izposoje koles BicikeLJ in gradili kolesarske poligone – koloparke ter druge izboljšave za kolesarje.

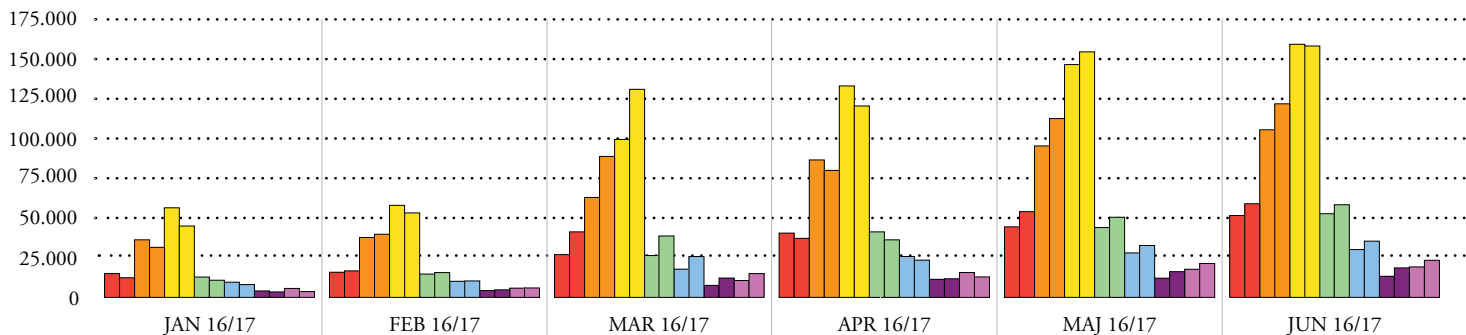
Podatki iz števecv kolesarskega prometa

Meritve kolesarskega prometa v obeh smereh voženj redno izvajamo z avtomatskimi števci na štirih lokacijah, in sicer ob Drenikovi, Celovski, Dunajski in Kajuhovi cesti. Največ kolesarjev smo zabeležili na Dunajski in Celovski cesti, čeprav ocenjujemo, da veliko kolesarjev, ki peljejo po Celovski cesti proti mestnemu središču, že pred števcem prometa zavije v park Tivoli in jih meritve ne zaznajo.

Prav tako od Evropskega tedna mobilnosti 2015 spremljamo kolesarski promet v smeri proti centru dodatno na Šmartinski, Poljanski, Celovski in Tržaški cesti. Ti števci na ekranu prikazujejo dnevno in letno število mimo vozečih kolesarjev, kar pozitivno vpliva na promocijo urbanega kolesarstva.

Leta **2016** so navedeni števci skupno zabeležili **3.812.410** voženj kolesarjev, leta **2017** pa **3.736.302**.

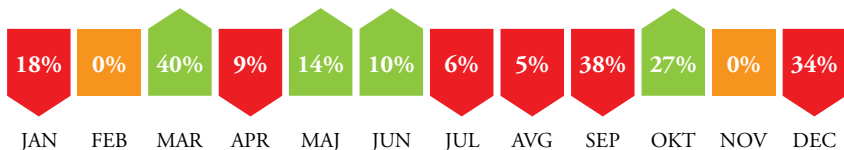
Kolesarjenje mimo števecv prometa leta 2016 in 2017



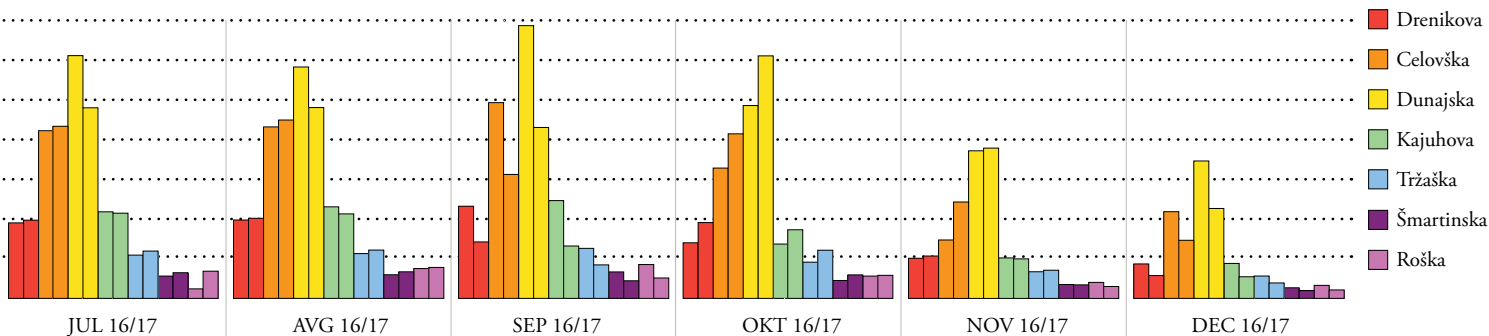
Grafikon prikazuje število kolesarskih poti na števcih prometa po lokacijah v smeri centra in mesecih v letih 2016 in 2017.

Vir: JP LPT d.o.o.

Razlika med letoma 2016 in 2017 v %



Primerjava številčnosti opravljenih kolesarskih poti v letu 2017 glede na 2016, izražena v deležih.



Opomba: ker je števec s prikazovalnikom na Celovski cesti, ki šteje kolesarje na poti proti centru, postavljen na isti liniji kakor stalni števec, smo v preglednico vključili le podatke slednjega.

Izrazito vremensko odvisni kolesarji

Na podlagi analize podatkov ugotavljamo, da je količina kolesarskega prometa mimo števcov precej odvisna od vremenskih razmer. Januarja 2017 smo imeli v Ljubljani 23 dni s snežno odejo, zaradi česar smo takrat na vseh opazovanih kolesarskih poteh zaznali najmanj kolesarjev. Statistiko leta 2017 popravila nadpovprečno toplel in suh marec, ko je bilo zabeleženih kar 40 odstotkov več kolesarjev kot v marcu 2016. Septembra 2017 je, na primer, zapadlo nadpovprečno veliko, 344 mm padavin, leto prej v enakem času pa zgolj 40 mm, ko je bil september suh in nadpovprečno toplel. V vremensko ugodnem oktobru 2017 smo na števcih izmerili približno toliko poti kot v maju ali juniju, ko je običajno kolesarska sezona na vrhuncu. V letu 2017 sta lepemu oktobru sledila namočen november in zasneženi december, ki sta pregnala kolesarje, zaradi česar smo tisto leto na vseh števcih izmerili manj kolesarskih poti.

Izogibanje gradbiščem

Na kolesarski promet na določenih števnih lokacijah močno vpliva tudi bližina gradbišč, ki imajo za posledico spremembo poti kolesarjev. Ti so zaradi zapore ceste v bližini števca večkrat izbrali drugo pot oziroma obvoz, ki ne pelje mimo števca. Občasno so se odločili tudi za prekršek in nadaljevali pot v isti smeri, a po napačni strani. Tak je bil denimo primer kolesarjenja pri števcih na Dunajski cesti proti mestnemu središču, ko je poleti 2017 potekala gradnja hotela na Bavarskem dvoru in sta bila tam vzpostavljena cestna zapora in obvoz. Zato je kolesarski promet mimo števca primerjalno med letoma 2016 in 2017 v tistem času precej upadel – na letni ravni za 8 odstotkov, medtem ko so bile na drugih števcih kolesarskega prometa meritve skladne s pričakovanji, iz česar je razvidno, da je šlo za lokalni in ne vremenski vpliv na število prešteti kolesarjev.



Ali ste vedeli, koliko kolesarjev je vozilo v napačno smer po Dunajski cesti?

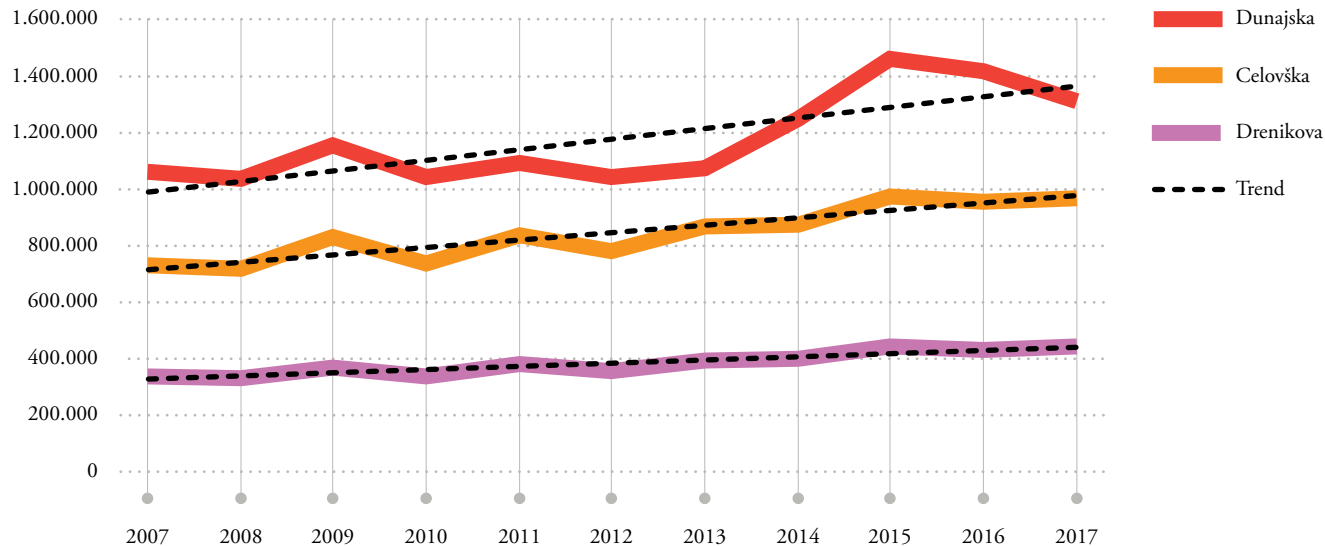
Kolesarjenje v napačno smer, zlasti na mestnih vpadnicah, kjer je na kolesarskih stezah prometa več in so hitrosti nekoliko večje, je nevarno, saj lahko povzroči resne poškodbe.

Podatki števcev kolesarskega prometa, ki merijo statistiko voženj kolesarjev po Dunajski cesti, za junij 2017 pokažejo, da je v tem obdobju v smeri Bežigrada v pravo smer peljalo 82.711 kolesarjev, po isti kolesarski stezi v napačno smer pa kar 7.997 kolesarjev. Na strani Dunajske ceste, ki vodi proti centru, je v pravo smer takrat kolesarilo 66.316 ljudi, medtem ko jih je po isti poti v napačno smer kolesarilo 1.212. Tako je bilo, glede na statistiko, v kar 9.209 primerih možnost za trk med kolesarji, ki so vozili v pravo smer, in tistimi, ki so kolesarili v napačno, precej večja, kot če bi slednji upoštevali cestnoprometne predpise o vožnji v pravi smeri



Trend kolesarskega prometa 2007–2017 gre navzgor

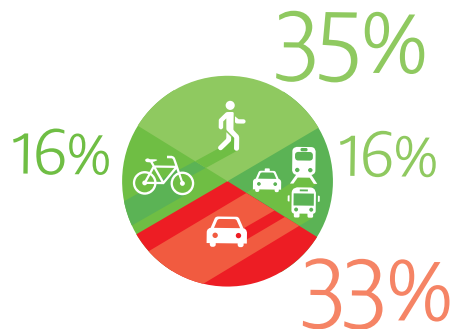
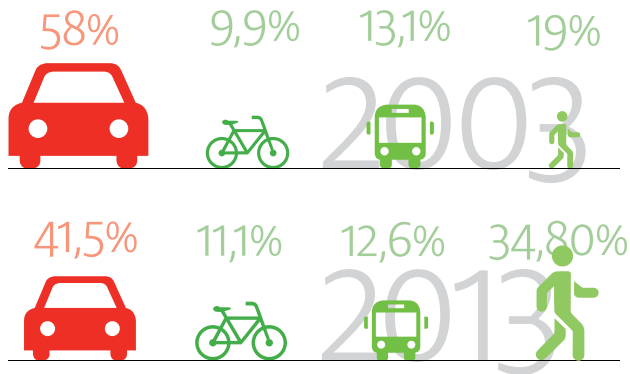
Na podlagi podatkov števecov in izračunov, s katerimi smo dopolnili manjkajoče podatke, smo izrisali linearni trend kolesarskega prometa od leta 2007 do leta 2017 v obdobju t. i. kolesarske sezone med aprilom in oktobrom. Iz spodnjega grafikona je razviden porast trenda s kolesom opravljenih poti mimo stalnih kolesarskih števecov v Ljubljani. Števec na Kajuhovi cesti smo postavili leta 2013, zato za predhodno obdobje podatkov ni.



Grafikon trenda poti, opravljenih s kolesom, med letoma 2007 in 2017.

Delež s kolesom opravljenih poti

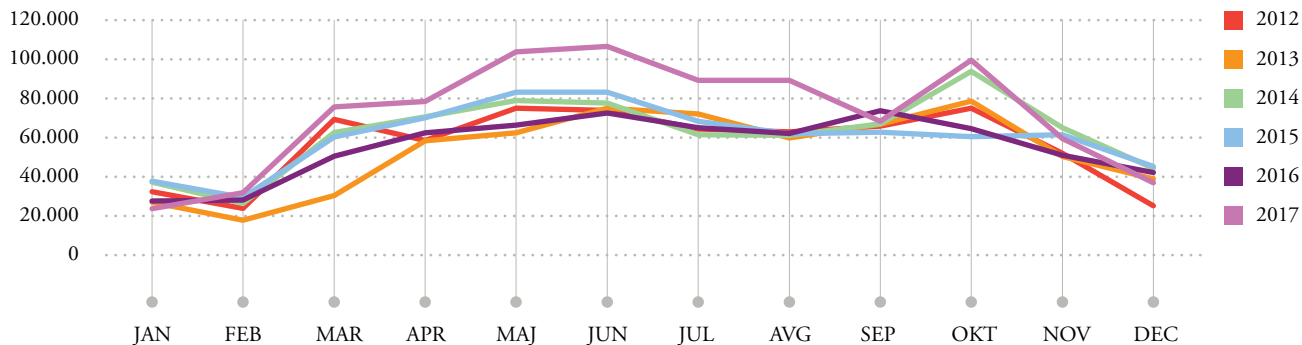
Jeseni 2013 smo s Fakulteto za gradbeništvo Univerze v Mariboru izvedli raziskavo o potovalnih navadah prebivalcev MOL in Ljubljanske urbane regije, ki glede na rezultate prejšnje raziskave iz leta 2003, ko je bil delež kolesarskega prometa v skupnem prometu 10 %, leta 2013 znašal dobrih 11 %. Za leti 2016 in 2017 tega podatka po enaki metodologiji nimamo, lahko pa na podlagi podatkov, ki jih spremljamo, in opazovanja na terenu sklenemo, da se delež s kolesom opravljenih poti povečuje. Tako se vse bolj približujemo cilju Celostne prometne strategije, po kateri naj bi se delež poti do leta 2020 razporedil tako, da se dve tretjini poti opravita na trajnostni način (peš, s kolesom in z javnim prevozom), tretjina pa z osebnimi avtomobili. Natančnejši razrez predvideva povišanje deleža kolesarjenja na 16 % do leta 2020. Na podlagi nove raziskave potovalnih navad pa bomo lahko natančneje opredelili spremembe v deležu poti, opravljenih s kolesom.



Stanje prometa in glavni izzivi Ljubljane.

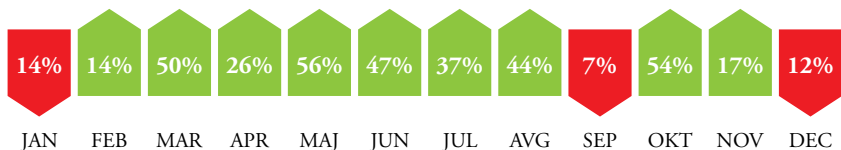
Statistika uporabe sistema izposoje koles BicikeLJ

Posebno spodbudo kolesarjenju je prispeval tudi izredno priljubljen sistem izposoje koles BicikeLJ, ki je konec leta 2017 vključeval 58 postaj in 580 koles. Z njimi je bilo od maja 2011 do konca leta 2017 opravljenih kar 4.720.391 voženj, v letih 2016 in 2017 skupaj pa je bilo 1.530.889 izposoj. Kot je razvidno iz spodnje preglednice števila izposoj, se je uporaba v letu 2017 precej povečala.



Grafikon voženj s kolesi v sistemu BicikeLJ po mesecih in letih. Vir: Europlakat.

Ob primerjavi števila voženj s kolesi iz sistema BicikeLJ med letoma 2016 in 2017 opazimo izrazit porast izposoj v letu 2017 – za kar 30 odstotkov. Iz tega je mogoče sklepati, da se skupno število poti, opravljenih s kolesom, povečuje, čeprav sumarni podatki števecv kolesarskega prometa navidezno kažejo zmanjšanje prešteti kolesarjev v letu 2017 glede na leto 2016 (za 2 odstotka).

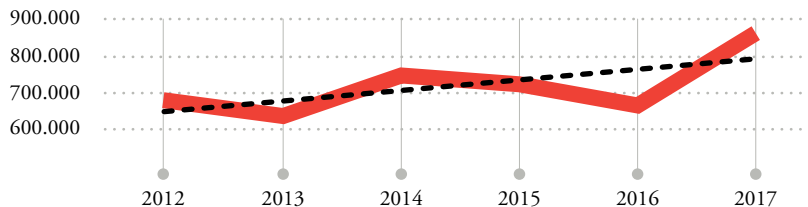


Primerjava izposoje koles BicikeLJ v letu 2017 glede na 2016, izražena v deležih.

V primerjavi s prejšnjimi leti lahko v posameznih letopisnih obdobjih opazimo tudi porast izposoj koles BicikeLJ:

Letopisno obdobje	Število izposoj	Sprememba v deležu
2012–2013	1.317.328	
2014–2015	1.472.113	11,75 %
2016–2017	1.530.889	3,99 %

Trend potovanj v sistemu BicikeLJ 2012–2017



Grafikon naraščanja poti, opravljenih z mestnimi kolesi BicikeLJ, med letoma 2012 in 2017.

V letu 2017 smo pri izposoji koles BicikeLJ dosegli nov rekord, in sicer 15. junija, ko smo si izposodili 4.945 koles. V letih 2016 in 2017 je bilo največ izposoj zabeleženih na postajališču »Cankarjeva«, in sicer nekaj manj kot 7 odstotkov vseh izposoj.

Število vseh registriranih uporabnikov *(na navedeni dan, od dneva zagona sistema)*

31. 12. 2015: **77.081**

31. 12. 2016: **95.048**

31. 12. 2017: **123.058**

Število aktivnih uporabnikov *(za posamezno leto)*

Leto 2016

30.735

Leto 2017




31.829



Ogledi mesta s kolesom *statistika Turizma Ljubljana*

Turizem Ljubljana ponuja izposajo koles in pripravlja vodene ogledе mesta s kolesom. Izposoja je mogoča pri Slovenskem turističnem informacijskem centru točki na Krekovem trgu 10.

Število izposoj

		Leto 2016	Leto 2017
ZA 2 URI		3.223	2.388
ZA 4 URE*		410	620
ZA CEL DAN		661	612

**Imetniki mestne turistične kartice Urbana*

Vodeni ogledi s kolesom

Leto 2016	Leto 2017
521 udeležencev	476 udeležencev

Število izposoj in udeležencev vodenih ogledov je v tem letopisnem obdobju bistveno višje od podatkov v letih 2014 in 2015.



Celostna prometna strategija (2017)

V MOL smo junija 2017 sprejeli Celostno prometno strategijo (CPS MOL). To je strateški dokument za načrtovanje prometa s poudarkom na ukrepih za spodbujanje trajnostne mobilnosti po akcijskem načrtu za njeno izvedbo.

S strategijo, ki smo jo šest mesecev pripravljali skupaj z različnimi deležniki in širšo javnostjo, nadgrajujemo leta 2012 sprejeto Prometno politiko (PP MOL), ki je temeljila na viziji dolgoročnega trajnostnega razvoja mesta Ljubljana 2025. Dopolnitev se kaže predvsem v strateškem vključevanju električne mobilnosti, na novo postavljenih ključnih ciljih in dodatnih ukrepih za njihovo doseganje. Nov strateški dokument CPS predstavlja osnovo za pridobivanje evropskih nepovratnih sredstev, ki bodo v okviru nadaljnjih razpisov namenjeni ukrepom na področju trajnostne mobilnosti.

Izdelavo CPS smo zastavili kot nadaljevanje uresničevanja zastavljenih ciljev na skupnih izhodiščih in po postopkih, ki veljajo za vse slovenske občine. S pomočjo strokovnjakov Ljubljanskega urbanističnega zavoda in Regionalne razvojne agencije Ljubljanske urbane regije smo se z vključevanjem vseh ključnih deležnikov osredotočali na dolgoročno trajnostno načrtovanje integralnega prometa v mestu in regiji.

Pri oblikovanju in sprejemanju CPS smo namenili še posebej veliko pozornosti vključevanju različnih javnosti civilne družbe. V pripravo novega dokumenta so bili aktivno vpleteni tako sodelavci oddelkov in služb mestne uprave, javnih zavodov in podjetij MOL kot tudi predstavniki četrtnih skupnosti ter številni prebivalci in obiskovalci Ljubljane, od katerih smo prejeli več kot 1.600 predlogov za prometne izboljšave. Tako smo v CPS glede na dosežene spremembe postavili nove prioritete in opredelili nove cilje, saj smo do leta 2017 že presegle nekatere prvotno zadane cilje: zelo se je povečal delež poti, opravljenih peš in s kolesom, in sicer na račun tistih, opravljenih z avtomobilom. Novi cilji predvidevajo, da bosta v mestu do leta 2020 dve tretjini poti opravljeni na trajnosten način – peš, s kolesom ali z javnim potniškim prometom, le tretjina pa z osebnimi avtomobili.

V postopku priprave CPS MOL smo izvedli tudi anketo, s katero smo pridobili podatke o stališčih in željah javnosti o hoji, kolesarjenju, javnem potniškem prometu in avtomobilskem prometu v MOL. Iz ankete lahko sklepamo, da je naklonjenost prebivalcev Ljubljane trajnostnim načinom prometa v mestu vedno večja. Analiza podatkov je pokazala, da v javnem mnenju najbolj izstopa pomen izboljšanja pogojev za kolesarjenje in kolesarske infrastrukture tako v središču mesta kot v predmestju.

12 javnih razprav
in drugih dogodkov.



1.686
predlogov za prometne
izboljšave.

750
izpoljenih anket.

Več kot 1.600
sodelujočih meščank
in meščanov.



73 % anketirancev
podpira označitev
rumenih pasov za
avtobuse LPP in
taksi vozila.

97 % anketirancev
podpira uvedbo
sistema izposoje
koles BicikeLJ.

90 % anketirancev
se strinja s tem,
da je treba
izboljšati pogoje
za kolesarjenje na
ravni celega mesta.



94 % anketirancev
podpira uvedbo
območja za pešce
v mestnem jedru.



88 % anketirancev
podpira zaporo
Slovenske ceste
za osebni motorni
promet in
uvedbo skupnega
prostora.

80 %
anketirancev se
strinja s spodbujanjem
uporabe trajnostnih
oblik mobilnosti, kot
so hoja, kolesarjenje
in javni prevoz ter
z omejevanjem
osebnega motornega
prometa.

(anketa CPS MOL, n=750)

V akcijskem načrtu, ki je v CPS opredeljen tako časovno kot finančno, smo navedli ključne ukrepe za vse stebre. V nadaljevanju izpostavljamo ukrepe CPS za izboljšanje razmer za kolesarjenje do leta 2027.

Ukrep	Ocena vrednosti [EUR]	Rok izvedbe
<i>Preureditve ulic po načelu skupnega prometnega prostora</i>	2.000.000	kontinuirano
<i>Nadzor in sankcioniranje prekrškov (zagotavljanje varnosti pešcev in kolesarjev, prevoznost kolesarskih površin, oviranje peš in JPP prometa zaradi nepravilnega parkiranja ipd.)</i>	220.000	kontinuirano
<i>Vzpostavitev neprekinjene, udobne in varne mreže glavnih in povezovalnih kolesarskih povezav</i>	8.000.000 (v okviru CTN)	do 2018 (sredstva CTN)
<i>Odprava nevarnih točk v kolesarski mreži</i>	40.000	P - kontinuirano
<i>Promocija mestnega kolesarjenja</i>	50.000	kontinuirano
<i>Določitev mestnega koordinatorja za kolesarjenje</i>	–	P
<i>Gradnja kolesarskih površin ob Savi</i>	3.600.000	P (do 2020)
<i>Zagotavljanje varnosti in prevoznosti za kolesarje v času rekonstrukcij cest/dela na cestah</i>	–	kontinuirano
<i>Širitev sistema izposoje koles (BicikeLJ) in povečanje kapacitet v središču mesta</i>	V sklopu pogodbe JPZ	P - kontinuirano
<i>Pravočasno pluzenje kolesarskih površin</i>	V sklopu pluzenja po prioritetah	kontinuirano
<i>Uvedba dodatnih števcov za beleženje števila kolesarjev</i>	60.000	kontinuirano

Ukrep	Ocena vrednosti [EUR]	Rok izvedbe
<i>Ureditev predfaze zelene za kolesarje in pešce v semaforiziranih križiščih</i>	–	kontinuirano
<i>Sodelovanje s sosednjimi občinami in državo pri vzpostavljanju medobčinskih kolesarskih povezav</i>	–	P - kontinuirano
<i>Vzpostavitev varnih in udobnih daljinskih (medkrajevnih) kolesarskih stez oz. poti</i>	3.000.000	P - kontinuirano
<i>Urejanje infrastrukture za električna kolesa (polnilnice, kolesarnice ...)</i>	–	kontinuirano
<i>Možnost varnega shranjevanja koles (npr. urejanje varnih in pokritih kolesarnic, zunanjih stojal okoli glavnih zaposlovalcev v mestu ter okoli šol in fakultet)</i>	500.000	kontinuirano (odvisno od prioritete)
<i>Izboljšanje možnosti prevoza koles na avtobusih in vlakih</i>	10.000	kontinuirano
<i>Možnost varnega shranjevanja koles na parkiriščih P+R</i>	500.000	kontinuirano
<i>Ureditev udobnih, hitrih in varnih kolesarskih povezav do vseh postajališč P+R</i>	1.000.000	kontinuirano
<i>Ureditev postajališč BicikeLJ na vseh parkiriščih P+R</i>	600.000	kontinuirano
<i>Širitev javnega prostora po meri pešca in kolesarja</i>	1.000.000	kontinuirano

P = prioriteten projekt

Aktivno sodelujemo s *civilno družbo*

CPS je dober primer sodelovanja z različnimi deležniki, tudi s predstavniki nevladnih organizacij oz. civilne družbe, z občankami in občani, vsekakor pa ni edini. S številnimi izvedenimi projekti, aktivnostmi in dogodki v sodelovanju z njimi izboljšujemo kakovost življenja ter si prizadevamo nuditi najboljše storitve zanje.

Prek različnih komunikacijskih kanalov ažurno obveščamo o dogajanju v Mestni občini Ljubljana, prav tako občanke in občane ter zainteresirane javnosti vabimo na dogodke in jih aktivno vključujemo v sooblikovanje programov in projektov. Pri snovanju ukrepov posebno pozornost namenjamo prav sodelovanju javnosti, ki lahko prinese pozitivne učinke pri izgrajevanju skupnosti in večanju kohezivnosti med prebivalci mesta. Prepričani smo, da lahko skupaj poiščemo boljše rešitve. Vse to omogoča, da vzpostavimo in ohranjamo dialog ter tako skupaj soustvarjamo lepše in prijaznejše mesto.

Meščanke in meščani lahko aktivno sodelujejo v procesih odločanja, za posredovanje pobud in predlogov pa so jim na voljo tako četrtne skupnosti kot posamezni oddelki in službe Mestne uprave, posebej pa še Odesek za pobude meščanov ter portal Pobude meščanov (<https://pobude.ljubljana.si/>). Ob pripravi uradnih dokumentov, kot so prostorski plani, strategije, načrti ipd., pripravljamo javne razprave, predstavitve, delavnice in posvete, kjer javnosti seznanjamo z načrti in prislunemo predlogom. Te po proučitvi in na podlagi strokovne presoje, kjer je možno, upoštevamo, vključimo v načrte in tudi uresničimo.

Civilna družba nastopa tudi kot pomemben sestavni element vseh večjih evropskih projektov, v katerih smo sodelovali oziroma sodelujemo (CIVITAS Mobilis, CIVITAS Elan, ClairCity, Champ, Ljubljana, pametno mesto ...).

Med nevladnimi organizacijami, s katerimi še posebej okrepljeno sodelujemo ob iskanju rešitev za izboljšanje razmer za kolesarjenje, so Ljubljanska kolesarska mreža, Slovenska kolesarska mreža, Za mesto po dveh, Focus, Umanotera, Mreža za prostor, Koalicija za trajnostno prometno politiko, Cipra Slovenija, društva za varstvo Alp, KD Rajd, ŠD Golovec Trails in drugi.



Tivoli

Center

Krakovo

Mirje

Tivoli

Poljane

Tab.r

STRATEGIJA PROJEKTA STRATEGIJA MESTNE OBČINE Ljubljana

MIRJENO PROMET

1.3. ...

Handwritten notes on a green sticky note, including the word 'Tivoli' and various illegible scribbles.

Javnomnenjska raziskava o mobilnosti

KAKO BI OCENILI ZADOVOLJSTVO Z UREDITVIJO KOLESARSKIH POVRŠIN IN STEZ V MOL?

Odgovarjajo kolesarji (n=531).

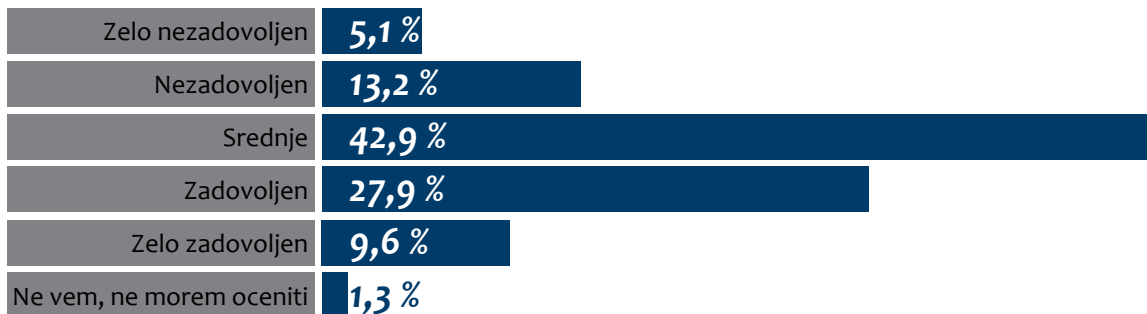
3,24

Povprečna ocena

Po javnomnenjski raziskavi o odnosu javnosti do aktualnih tem s področja prometa in mobilnosti, ki jo je podjetje Ninamedia d.o.o. izvedlo februarja 2017, je 1.000 anketiranih iz Mestne občine Ljubljana in primestnih občin ocenilo stanje na področju prometa in mobilnosti v Ljubljani.

V nadaljevanju navajamo nekaj bistvenih ugotovitev raziskave:

- kot največjo spremembo s področja prometa v Ljubljani je tretjina anketirancev navedla prenovljeno Slovensko cesto, dobra desetina je izpostavila prenovljene ceste nasploh, približno enak delež pa cone za pešce;
- najbolj pogosto prevozno sredstvo v Ljubljani je avtomobil, ki ga za prevoz po Ljubljani uporablja 42,6 odstotka anketirancev, slaba tretjina uporablja avtobus, šestina kolo, desetina pa po mestu hodi peš;
- dobra tretjina anketirancev vsaj občasno za prevoz po mestu uporablja kolo, 14,8 odstotka ga uporablja le občasno, 46,9 odstotka pa kolesa nikoli ne uporablja;
- skoraj vsi anketiranci poznajo sistem samopostrežne izposoje koles BicikeLJ, pri čemer je 60,7 odstotka dobrih poznavalcev;
- anketiranci (n = 531) so zadovoljstvo z ureditvijo kolesarskih površin in stez ocenili s 3,24 (razpon vrednosti: 1 je najnižja, 5 pa najvišja ocena), pri čemer je najvišji delež tistih anketirancev, ki za prevoz po mestu vsaj občasno uporabljajo kolo, srednje zadovoljen (42,9 odstotka), dobra tretjina (37,5 odstotka) je z ureditvijo kolesarskih površin in stez zadovoljna oz. zelo zadovoljna, 18,3 odstotka pa je nezadovoljnih in zelo nezadovoljnih. Glede na pogostost uporabe kolesa so v večji meri nezadovoljni tisti, ki kolo uporabljajo le občasno.



Kolesarska klima

Ljubljanska kolesarska mreža je v letih 2013 in 2017 merila kolesarsko klimo in opravila primerjavo rezultatov med leti. Leta 2013 je v anketi sodelovalo 591 ljudi, v 2017 pa 258.

Opaziti je splošen trend izboljšave zadovoljstva s kolesarjenjem v Ljubljani, saj so rezultati leta 2013 praviloma slabši od tistih v letu 2017. Ocena leta 2017 se je v primerjavi s tisto leta 2013 izboljšala v kategoriji ocenjevanja zadovoljstva s splošnimi vidiki, s kolesarskim omrežjem, s kolesarjenjem v primerjavi z ostalimi prevoznimi načini, z dodatno ponudbo za kolesarje, glede ostalih udeležencev v prometu ter glede odnosa medijev in politikov, nekoliko pa se je poslabšala pa pri oceni zadovoljstva z varnostnimi vidiki.

Z rezultati smo dokaj zadovoljni, saj podatki kažejo izboljšanje zadovoljstva s kolesarjenjem v Ljubljani. Prepričani smo, da se bo to še povečalo, saj načrtujemo številne infrastrukturne izboljšave.

Varnost in kultura kolesarjev v prometu

Mestno redarstvo MU MOL je v letih 2016 in 2017 izvajalo aktivnosti in nadzor v okviru akcijskega načrta v času izvajanja nacionalne preventivne akcije »Kolesarji« v letu 2016, ki jo je vodila in koordinirala Agencija RS za varnost prometa. Namen akcije je bila skrb za varno vožnjo v cestnem prometu in povečanje stopnje zavedanja o njeni pomembnosti. Varnosti v prometu so se posvečali tudi v Evropskem tednu mobilnosti (ETM), mednarodni kampanji, ki je namenjena spodbujanju trajnostne mobilnosti.



Nevarna uporaba mobilnega telefona med kolesarjenjem

Mestno redarstvo je v preventivnih dejavnostih in nadzorih ugotovilo, da so najpogostejše kršitve kolesarjev predvsem uporaba mobilnih telefonov med vožnjo, vožnja s kolesom po delu ceste, ki ni namenjen prometu koles, ter vožnja s kolesom v nasprotno smer.

V nadaljevanju navajamo statistični pregled dejavnosti Mestnega redarstva:

	Datum	Opravljene ure efektivnega dela	Število zaznanih kršitev	Ukrepi
2016				
Akcija "Kolesarji" 2016	16.–9. 5.	48 ur	135	93 opozoril in 42 glob
ETM 2016	16.–22. 9.	20 ur	65	32 opozoril in 33 glob
2017				
Nacionalna preventivna akcija »Kolesarji« 2017	15.–28. 5.	176 ur	115	38 opozoril in 77 glob
Preventivne aktivnosti v akciji »Kolesarji«	16.–30. 6.	57 ur	129	45 opozoril in 84 glob
ETM 2017	16.–22. 9.	84 ur	45	15 opozoril in 30 glob

Kolesarski portali in mobilne aplikacije MOL

za načrtovanje poti s kolesom

Portal aktualnih prometnih informacij PROMinfo

V sklopu kampanje Pusti se zapeljati in Evropskega tedna mobilnost smo septembra 2017 vzpostavili portal PROMinfo s številnimi podatki o dogajanju v prometu in z informacijami o mobilnosti na območju Ljubljane.

Trajnostno mobilnost spodbujamo tudi z dostopnostjo informacij za premišljeno načrtovanje poti. Portal ponuja različne podatke o aktualnem stanju v prometu, med drugim informacije o gostoti prometa na območju MOL, o prihodih avtobusov na postajališča LPP, prostih mestih na parkiriščih v upravljanju LPT, polnilnicah za električna vozila in postajališčem v sistemu souporabe vozil Avant2go, območju za pešce in podobno.

Poseben zavihek je namenjen kolesarjenju in prikazuje aktualno stanje na postajališčih BicikeLJ, mrežo kolesarskih stez, pasov, poti in površin za kolesarje, lokacije števcov kolesarjev in stojal za priklenitev koles.

Portal je dostopen na <https://prominfo.projekti.si/web/>.

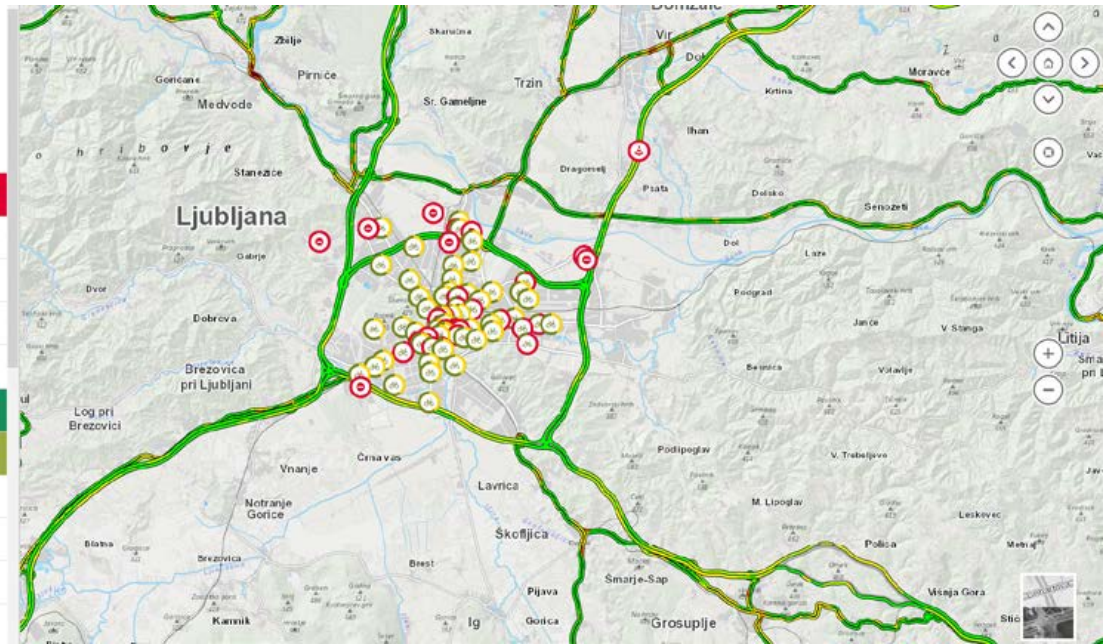


Obdobje	Št. uporabnikov	Št. obiskov	Povprečno št. obiskov / dan	Max št. obiskov / dan
1. 9.–31. 12. 2017	3.590	6.337	51,94	646



PromInfo
Aktualne prometne
informacije za Ljubljano

- TRENUTNO STANJE
- Popolne zapore cest ✓
- ⇄ Delne zapore cest
- ≡ Gostota prometa ✓
- ↓ Izredni dogodki ✓
- HOJA
- KOLESARJENJE
- 🚲 Bicike(L) ✓
- 🔒 Kolesarska stojala
- 123 Števci kolesarjev
- ↗ Kolesarske steze



Ostale spletne in mobilne povezave



Spletni portal **GREMO NA POT**
www.gremonapot.si



Interaktivni zemljevid
kolesarskih poti
www.geopedia.si



Spletni portal **RIC Sava – kolesarjenje**
www.sport-ljubljana.si



Spletni portal
VARNA POT V ŠOLO
<http://solstvo.gis.ljubljana.si>



Tematske kolesarske poti
www.geopedia.si



Mobilna aplikacija za
pametni telefon
URBANA



Mobilna aplikacija
za pametni telefon
»A to B Ljubljana«

ČRNE KOLESARSKE TOČKE

Društvo Ljubljanska kolesarska mreža vodi evidenco območij v mestu, kjer je kolesarska infrastruktura po njihovi oceni pomanjkljiva ali neustrezno urejena.

Lokacije t. i. črnih kolesarskih točk z opisom so na voljo na naslovu <http://www.geopedia.si/#L5714>.



V MOL si prizadevamo, da bi potencialno nevarne kolesarske točke in nepovezane poti postopoma odpravili. V ta namen vsako leto izberemo nekaj ulic in območij, ki jih preuredimo v skladu s smernicami za projektiranje varne, udobne in prijazne kolesarske infrastrukture v mestih.

Večji dogodki za *promocijo kolesarjenja*

V Ljubljani kolesarjenje spodbujamo skozi številne dogodke za različne javnosti in vsakotne kampanje. Z ozaveščanjem o prednostih kolesarjenja želimo še povečati delež s kolesom opravljenih poti in kolesarjenje prikazati kot enega od najbolj učinkovitih, najcenejših, najbolj zdravih in prijetnih načinov mobilnosti.

Zelena prestolnica Evrope 2016

Ljubljana je prejela naziv Zelena prestolnica Evrope 2016 (ZPE), ker smo po mnenju Evropske komisije naredili največ sprememb v kakovosti življenja v najkrajšem času. Že leta 2007 smo z oblikovanjem Vizije Ljubljana 2025 stopili na pot trajnostne preobrazbe mesta, s katero bomo zagotovili kakovostno življenje vsem našim meščankam in meščanom v zelenem, varnem, čistem in urejenem mestu. To priznanje nas uvršča na evropski zemljevid trajnostnih mest in smo edino v osrednji in jugovzhodni Evropi s tem nazivom.

Leto 2016 smo zaznamovali s celoletnim programom in številnimi dogodki ter aktivnostmi. Mesec september je bil posvečen trajnostni mobilnosti in skrbi za kakovost zraka. Takrat smo v informacijski točki ZPE »Točka. Zate.« in drugod po mestu pripravili več kot 100 promocijskih in ozaveščevalnih dogodkov za različne javnosti. Lesena paviljona informacijske točke ZPE smo kasneje prestavili v Podutik na vznožje kolesarskega parka in ju predali v uporabo kolesarskemu društvu Rajd, ki skrbi za največji poligon gorskega kolesarjenja v mestu.



Evropski teden mobilnosti 2016 in 2017

Mestna občina Ljubljana od samega začetka ETM, od leta 2002, sodeluje v tej najbolj razširjeni kampanji za spodbujanje trajnostne mobilnosti, ki na pobudo Evropske komisije tradicionalno poteka med 16. in 22. septembrom. Sodelavke in sodelavci mestne uprave, javnih zavodov in podjetij, otroci in učitelji ljubljanskih osnovnih šol in vrtec ter predstavniki še več drugih organizacij, skupin in posameznikov v tem času vsako leto pripravimo pester program brezplačnih dogodkov s področja trajnostne mobilnosti, varnosti v prometu, varstva okolja, zdravja in kakovosti bivanja za vse generacije. Posebej se posvečamo tudi kolesarjenju. Vsako leto v MOL pod okriljem Odbora za načrtovanje in izvedbo ETM izvedemo več deset dogodkov in trajnih ukrepov skladno z izbranim sloganom kampanje za širitev zavedanja o nujnosti trajnostnih sprememb na področju mobilnosti.

Leto 2016

Slogan kampanje leta 2016 je bil »Pametna mobilnost za gospodarsko uspešnost«, ki nakazuje, da imajo mesta, ki se zavzemajo za trajnostno mobilnost, opazno ekonomsko prednost. Pri izvedbi programa aktivnosti smo združili številne sodelujoče, tako mesto upravo, javna podjetja, javne zavode, šole in vrtece, društva kot tudi nevladne in druge organizacije. Uvedli smo 13 trajnih ukrepov, izvedli 9 celotedenskih dejavnosti in 43 dogodkov po dnevih ter dodatne aktivnosti po vseh 17 četrtnih skupnostih.

Leto 2017

Osrednja tema ETM 2017 je bila »Združimo moči, delimo si prevoz!«. S tem pozivom smo spodbujali k uporabi alternativnih, deljenih oz. skupnih načinov prevoza, kot so javni potniški promet, sopotništvo, souporaba in deljenje prevoznih sredstev z nizkim ogljičnim odtisom v enem potovanju. V sodelovanju s številnimi organizacijami smo uvedli 10 trajnih ukrepov in izvedli 8 celotedenskih dejavnosti ter 32 dogodkov po dnevih. V vseh 17 četrtnih skupnostih smo 22. septembra na dan brez avtomobila, omejili motorni promet na eni od tamkajšnjih cest in jih oživili z raznovrstnim programom na območjih zapor.



Spodbujanje kolesarjenja na delo

Mestna občina Ljubljana se vsako leto pridružuje nacionalni pobudi spodbujanja kolesarjenja na delo, ki poteka od leta 2015 pod imenom »Pripelji srečo v službo« (www.pripeljisrecovsluzbo.si). Ta je bila sprva izvedena pod okriljem Urbanističnega inštituta Republike Slovenije, pridruženih nevladnih organizacij in posameznikov. V okviru akcije kolesarske trojke beležijo dneve, ko prikolesarijo v službo. Več prekolesarjenih dni v času kampanje kot tistih, ko za prihod na delo izberemo drug način mobilnosti, pa prinaša tudi nagrade. Namen akcije je zaposlene spodbuditi k temu, da že pred službo naredijo nekaj dobrega za svoje razpoloženje, telesno pripravljenost, denarnico in okolje. Vsakodnevna pot v službo s kolesom je namreč bolj prijetna izkušnja od vožnje z avtomobilom v prometnih zastojih, ki povzročata stres in slabo voljo. Na kolesu dan začenjamo bolj sproščeno, umirjeno in dobre volje.

STATISTIKA AKCIJE

Leto 2016

158.776 prekolesarjenih kilometrov

25,7 tone prihranka izpusta CO₂*

Leto 2017

125.022 prekolesarjenih kilometrov

20,2 tone prihranka izpusta CO₂*

** za izračun je uporabljena ocenjena vrednost 162 g/km; vir: www.pripeljisrecovsluzbo.si*





KOLESARSKI KROG



KOLESARSKE DIRKE PO SLOVENIJI



KOLESARSKI FESTIVAL



MARATON FRANJA

Kampanja Pusti se zapeLjati

V MOL od leta 2017 z usmerjeno komunikacijsko platformo »Pusti se zapeLjati« nagovarjamo občane in obiskovalce Ljubljane, naj za premikanje po mestu namesto uporabe avtomobila rajši hodijo, kolesarijo, uporabljajo javni prevoz ali kateri drug okolju in ljudem prijazen način mobilnosti. Na ta način jih pozivamo, naj se, potem ko opustijo vožnjo v avtomobilu in z njo povezane skrbi, prepustijo utripu mesta in dovolijo, da jih prijaznost, toplina in lepota Ljubljane zapeljejo. Slogan kampanje se nanaša ne zgolj na škodljivost motornega prometa, temveč poudarja številne koristi, ki jih prinaša trajnostna mobilnost. Risbe za podobo kampanje so izdelali otroci ljubljanskih osnovnih šol ob dogodkih preteklih ETM in ZPE 2016.



Uredili prof. Janez Koželj, Vita Kontić, Matic Sopotnik
Obdelava podatkov kolesarskih števc dr. Sabina Popit

Stik Matic Sopotnik
Mestna uprava
Oddelek za gospodarske dejavnosti in promet
Odsek za promet
Trg mladinskih delovnih brigad 7, 1000 Ljubljana
T: +386 1 306 17 65
E: matic.sopotnik@ljubljana.si

Spletna mesta Mestna občina Ljubljana: www.ljubljana.si
Bicikelj: www.bicikelj.si



www.facebook.com/MOLjubljana



www.youtube.com/channel/MestnaobcinaLjubljana



www.instagram.com/mestnaobcinaljubljana

Kolesarjenje v MOL



Fotografije Janez Bertoncej, Barbara Boh, Luka Cjuha (Dnevnik), Iztok Dimc, Volker Hoffman, Klemen Humar, Miran Kambič, Vita Kontić, Doris Kordić, Alenka Rebec, Jernej Vidmar, Dunja Wedam, Karmen Žirovnik; arhiv MOL, Batt Team, Europlakat, Heineken, Ljubljanska kolesarska mreža, Nea Culpa

Tisk Tiskarna Oman

Oblikovanje Raša Böhm Vidmar, Urbs d.o.o.

Naklada 1.050 izvodov

Izdala Mestna občina Ljubljana, april 2019

