



Projekt URBforDAN

Uvodna delavnica z lastniki urbanega gozda



Ljubljana, 22. november 2018

Projekt je sofinanciran s sredstvi Evropske unije (ERDF, IPA, ENI UA)

„Kaj projekt URBforDAN pravzaprav je?“

Koncept in potek dela projekta URBforDAN



Ljubljana, 21. november 2018

Projekt je sofinanciran s sredstvi Evropske unije (ERDF, IPA, ENI UA)



Ključne informacije o projektu

NASLOV PROJEKTA: Upravljanje in raba urbanih gozdov kot naravne dediščine v podonavskih mestih

AKRONIM PROJEKTA: URBforDAN

PROGRAM: Program Interreg Podonavje

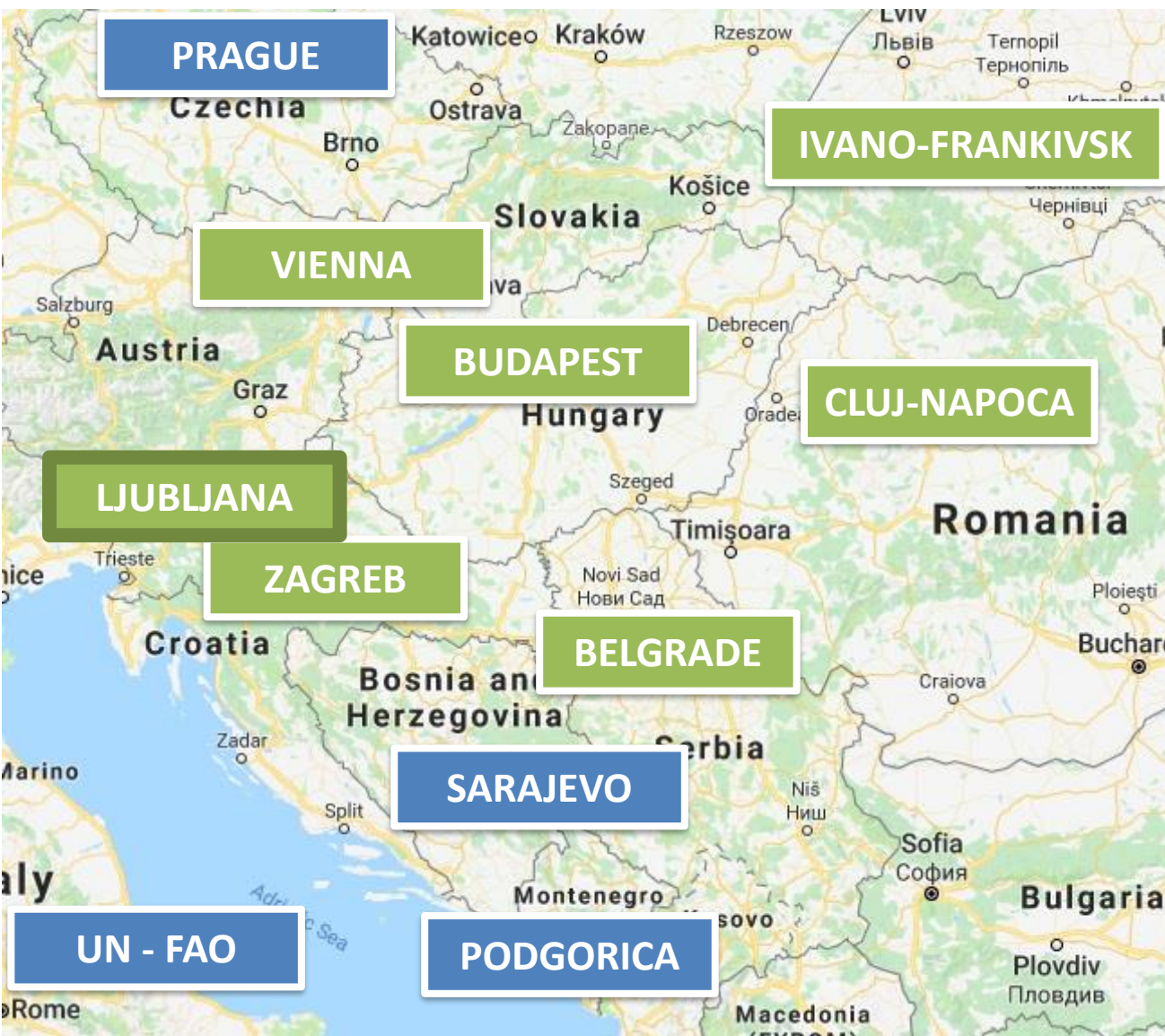
SKUPNA VREDNOST PROJEKTA: 2.788.566,61 €

ŠT. PARTNERJEV: 1 VP, 11 P, 4 PP

TRAJANJE PROJKTA: Junij 2018 – November 2020



Projektno partnerstvo URBforDAN



Partnersko mesto, država

1. Ljubljana, Slovenija
2. Budimpešta, Madžarska
3. Cluj-Napoca, Romunija
4. Dunaj, Avstrija
5. Zagreb, Hrvaška
6. Beograd, Srbija
7. Ivano-Frankivsk, Ukrajina

„Kaj projekt URBforDAN pravzaprav je?”

- 1) Izboljšana komunikacija med ključnimi deležniki – lastniki, upravljavci in uporabniki urbanih gozdov
- 2) Izboljšano upravljanje urbanih gozdov:
 - ✓ *Participativni pristop k načrtovanju in upravljanju urbanih gozdov*
 - ✓ *Priprava Integriranih večnamenskih upravljavskih načrtov*
 - ✓ *Razvoj novih upravljavskih modelov in orodij*
- 3) Varovanje in promocija naravne dediščine v podonavskih mestih kot „pomembnih otokov biodiverzitete“
- 4) Krepitev medsektorskega sodelovanja
- 5) Izboljšana kakovost življenja
- 6) Podpora večnamenski rabi urbanih gozdov in novim razvojnim priložnostim

„Kaj projekt URBforDAN pravzaprav je?“



Nove ideje in
priložnosti



Aktivno in zdravo
prebivalstvo



Izobraževanje



Usklajena
raba urbanih
gozdov



Kulturna in naravna
dediščina



Rekreacija



Predstavitev urbanih gozdov
in njihovo upravljanje



Koncept projekta URBforDAN

PARTICIPATIVNI PRISTOP

Izboljšana
komunikacija med
lastniki,
upravljavci in
uporabniki urbanih
gozdov

NAČRTI UPRAVLJANJA MESTNIH GOZDOV

Participativna
izdelava 7
integriranih
večnamenskih
načrtov upravljanja
mestnih gozdov

TRAJNOSTNA RABA EKOSISTEMSKIH STORITEV URBANIH GOZDOV

Razvoj in
promocija
aktivnosti za
večnamensko rabo
mestnih gozdov

Kdo je kdo – MOL?



IME: Luka Sešel

VLOGA: Koordinator projekta

E-POŠTA: luka.sesel@ljubljana.si



IME: Maja Bovcon

VLOGA: Finančna vodja projekta

E-POŠTA: maja.bovcon@ljubljana.si



IME: Jurij Kobe

VLOGA: Vsebinski vodja projekta

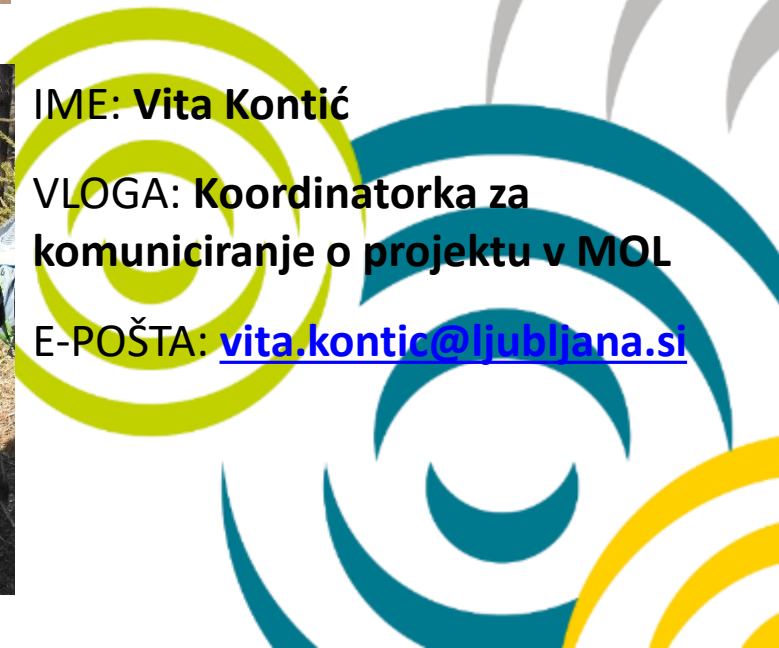
E-POŠTA: jurij.kobe@ljubljana.si



IME: Vita Kontić

**VLOGA: Koordinatorica za
komuniciranje o projektu v MOL**

E-POŠTA: vita.kontic@ljubljana.si



Kdo je kdo – ZGS?



IME: Tina Mihelič

VLOGA: Revirna gozdarka - Golovec

E-POŠTA: tina.mihelic@zgs.si



IME: Dragan Matijašič

VLOGA: Koordinator projekta pri
Zavodu za gozdove Slovenije

E-POŠTA: dragan.matijasic@zgs.si



IME: Rok Havliček

VLOGA: Komunikacija z deležniki
in vodja KE ZGS Ljubljana

E-POŠTA: rok.havlicek@zgs.si

Kdo je kdo – ZaVita?



IME: Klemen Strmšnik

VLOGA: Vodja strokovne skupine

E-POŠTA: klemen@zavita.si



IME: Matjaž Harmel

VLOGA: Strokovnjak za DS 4

E-POŠTA: matjaz@zavita.si



IME: Matevž Premelč

VLOGA: Strokovnjak za DS 3

E-POŠTA: matevz@zavita.si

Projekt URBforDAN v Ljubljani

Pregled trenutne situacije



Ljubljana, 22. november 2018

Projekt je sofinanciran s sredstvi Evropske unije (ERDF, IPA, ENI UA)

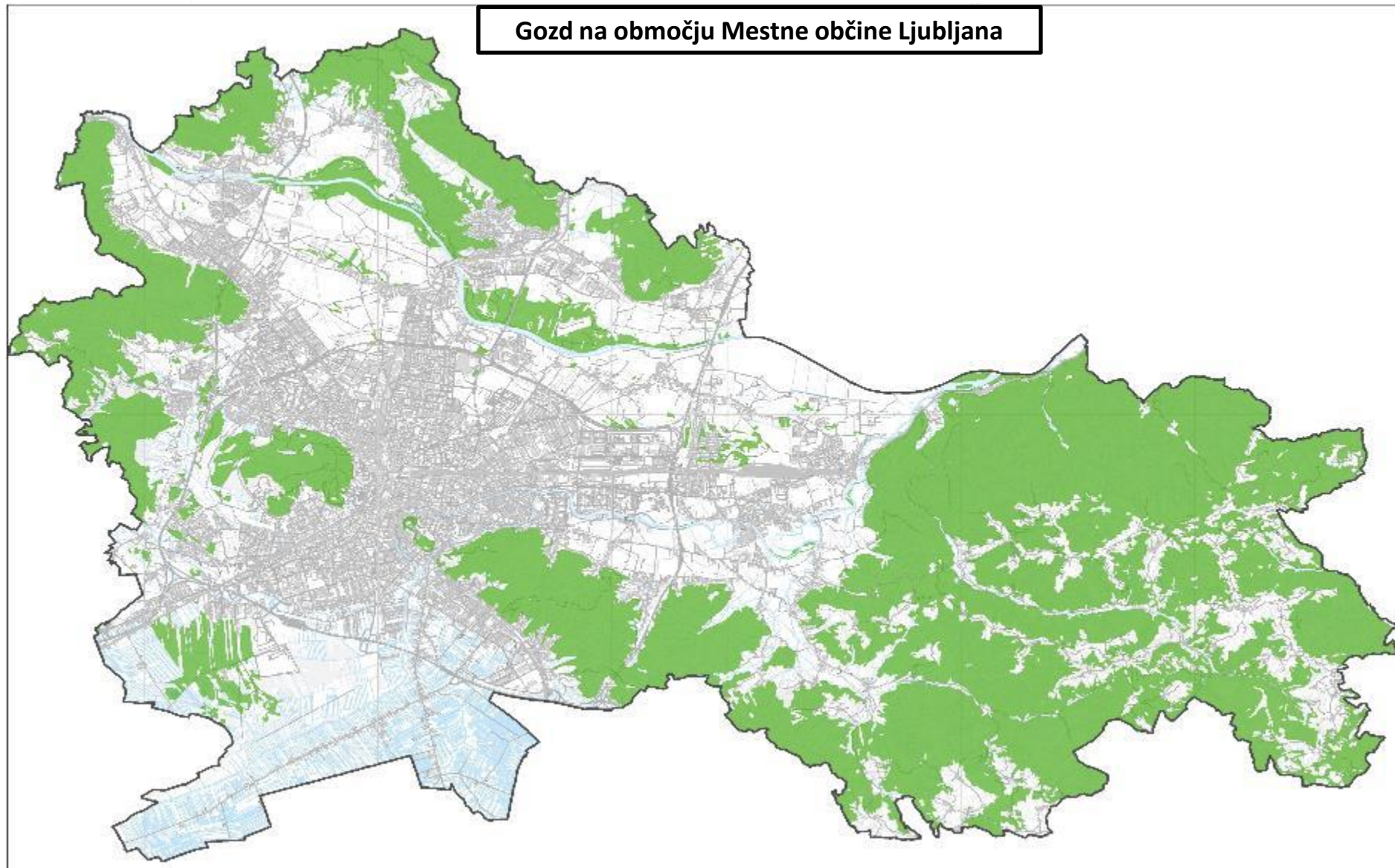


Zakaj projekt URBforDAN?

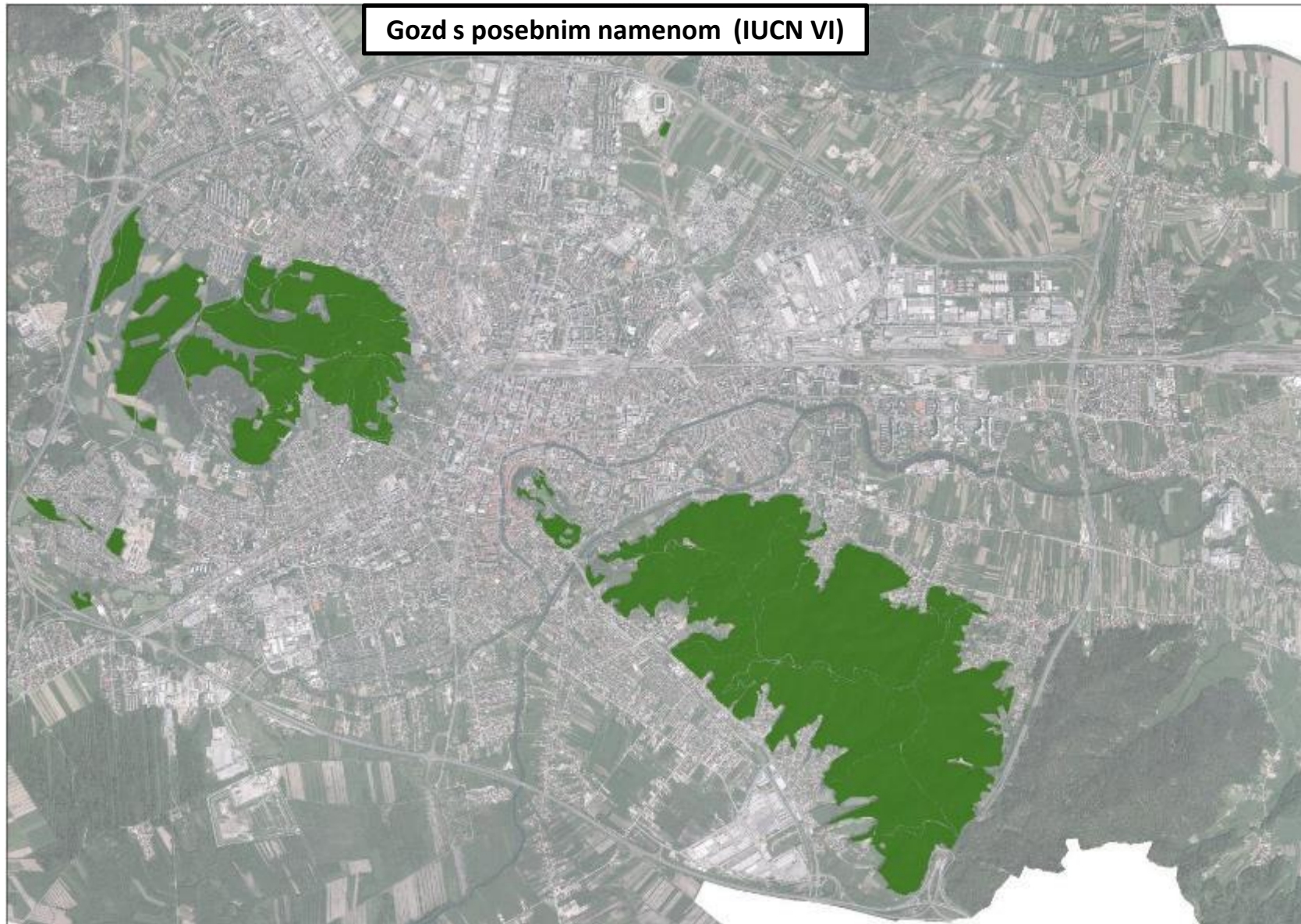
- 1) Urbani gozdovi so „zelena pljuča mesta“ – okoljski in socialni kapital mest**
- 2) Pogosti izjemni vremenski dogodki v zadnjih letih – razkrite pomanjkljivosti trenutnega načina upravljanja in potrebe po prilagajanju na podnebne spremembe**
- 3) Razpršeno lastništvo in velika razdrobljenost urbanih gozdov**
- 4) Številčni majhni lastniki z omejenimi razvojnimi možnostmi – znatno breme upravljanja + nizek ekonomski učinek = pomanjkanje interesa za ustrezno upravljanje**
- 5) Obstoječi konflikti med različnimi skupinami uporabnikov urbanih gozdov**

MOL in ZGS sta prepoznala priložnost za iskanje rešitev teh izzivov ter vzpostavitev izboljšane in bolje koordiniranega upravljanja z mestnimi gozdovi.

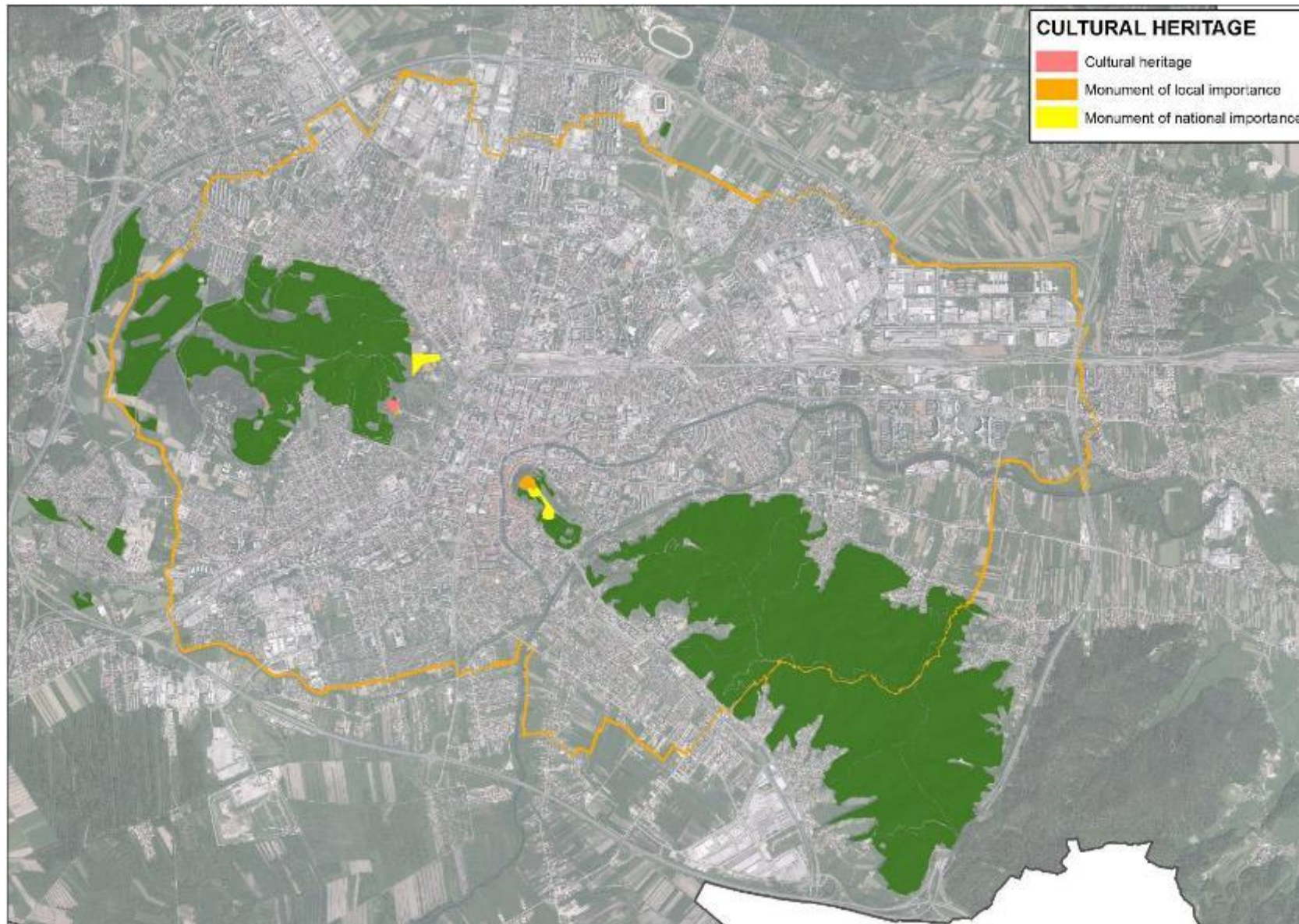
Trenutna situacija na območju MOL



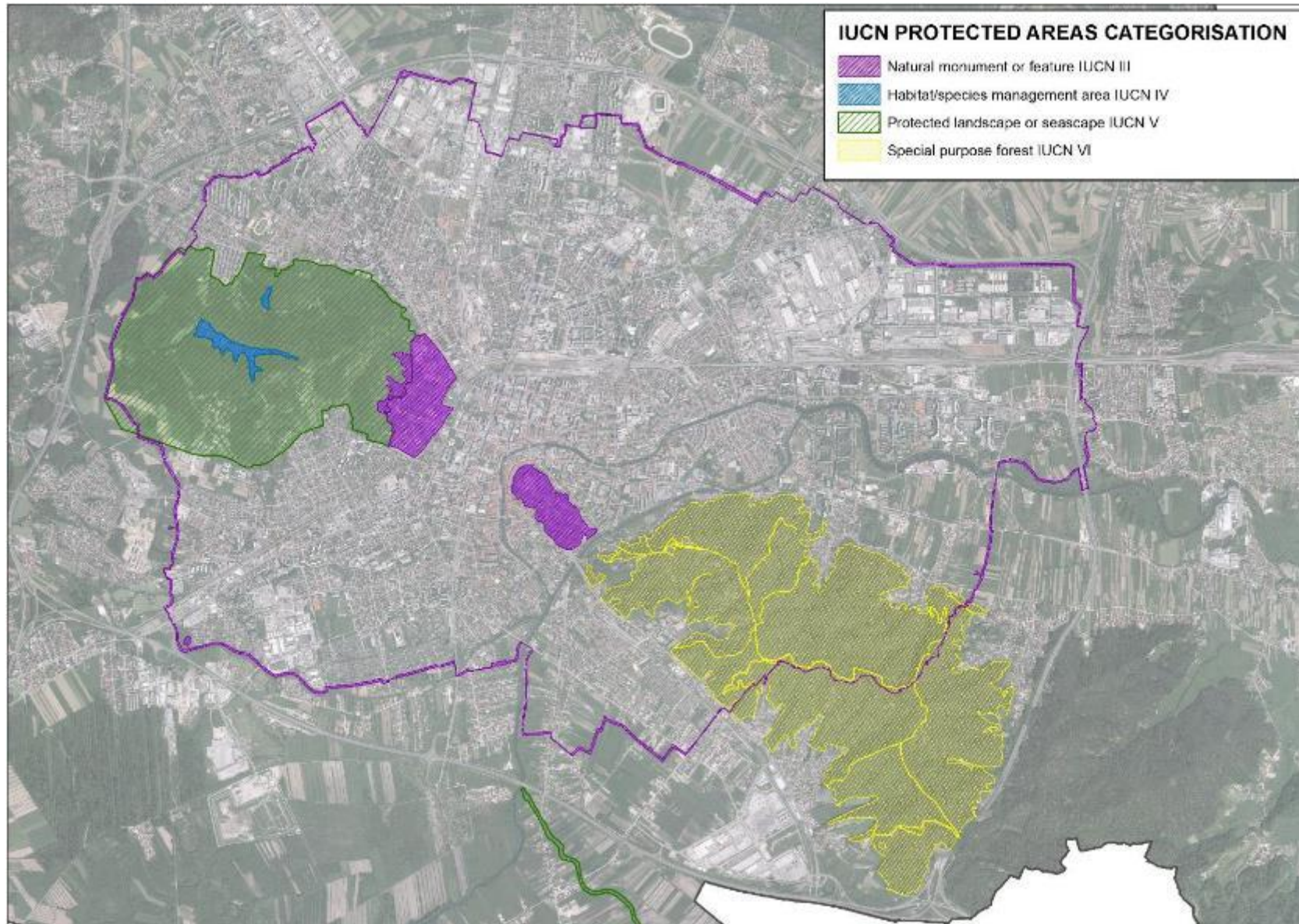
Trenutna situacija na območju MOL



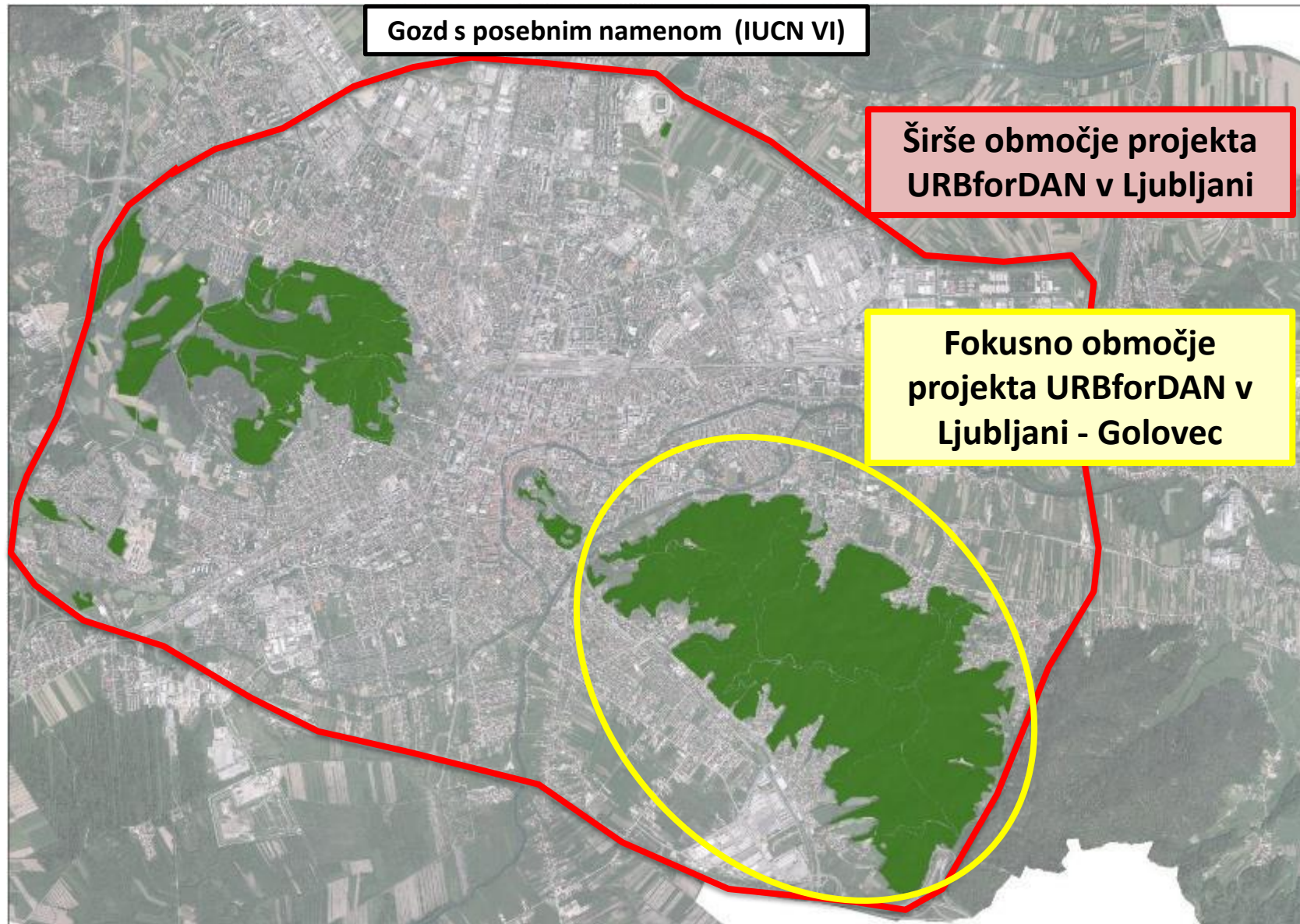
Trenutna situacija na območju MOL



Trenutna situacija na območju MOL



Trenutna situacija na območju MOL

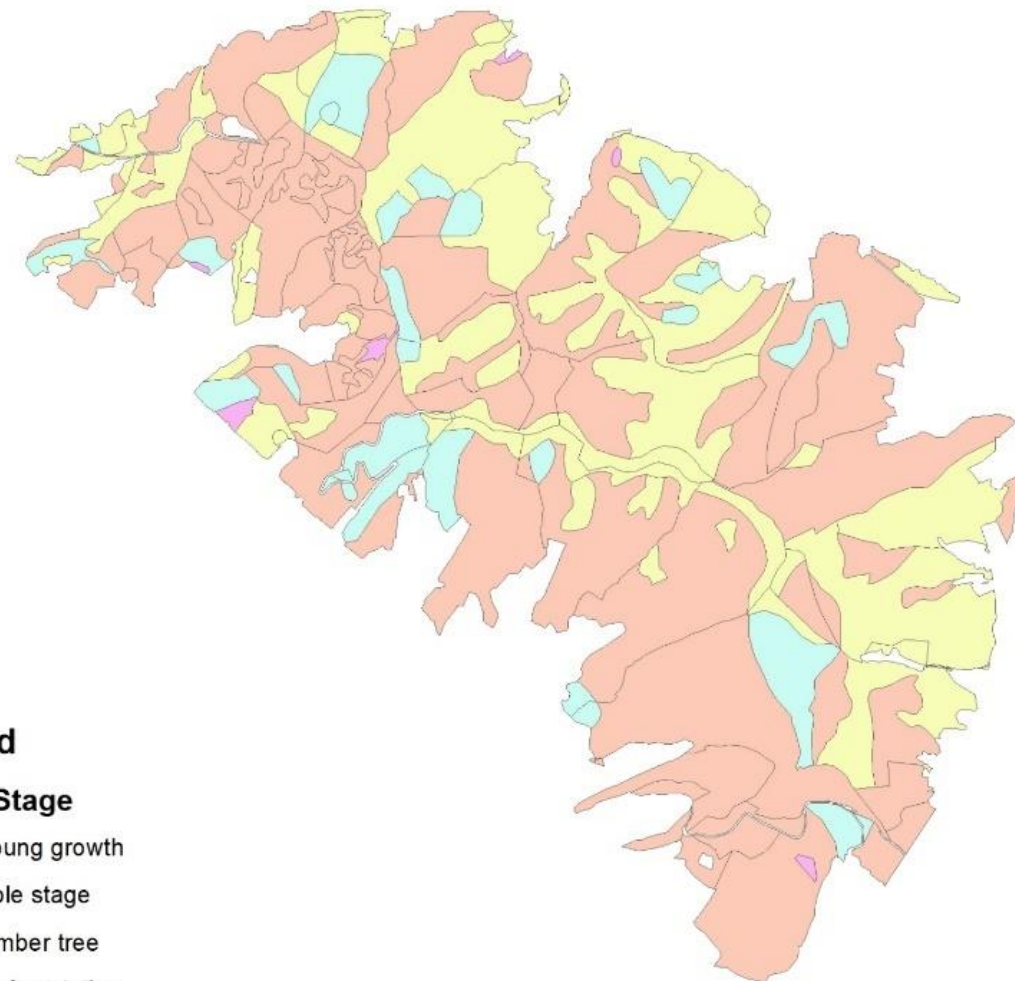


„ Pilotno območje Golovec“

Oblika gozda:	visoki gozd	
Zgradba gozda	ha	%
Iglavci (več kot 75% lesne zaloge)	3	< 1
Listavci (več kot 75% lesne zaloge)	213	34
Mešani gozd	420	66
Skupaj	636	100

Razvojne faze	ha	%
Mladovje	3	< 1
Drogovnjak (do 30 cm prsnega premera)	187	30
Debeljak (30 cm prsnega premera in več)	392	62
Sestoji v obnovi	54	9
Skupaj	636	100

lesna zaloga	273	m ³ /ha
letni prirastek	8,2	m ³ /ha, leto
letni možni posek	6,1	m ³ /ha, leto



Legend

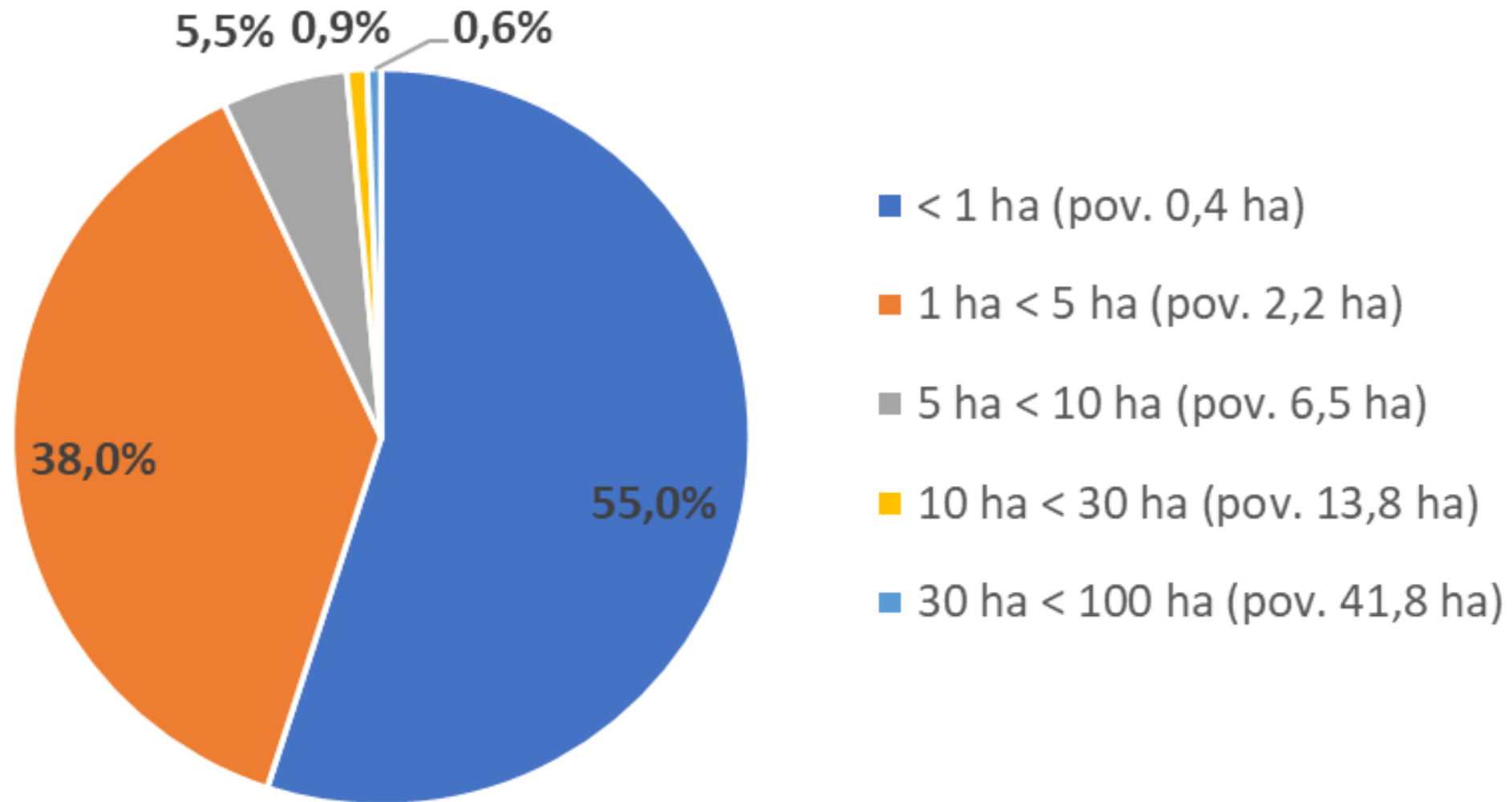
Forest Stage

- Young growth
- Pole stage
- Timber tree
- Reforestation



Razdrobljenost posesti na Golovcu

Delež lastnikov glede na velikost posesti



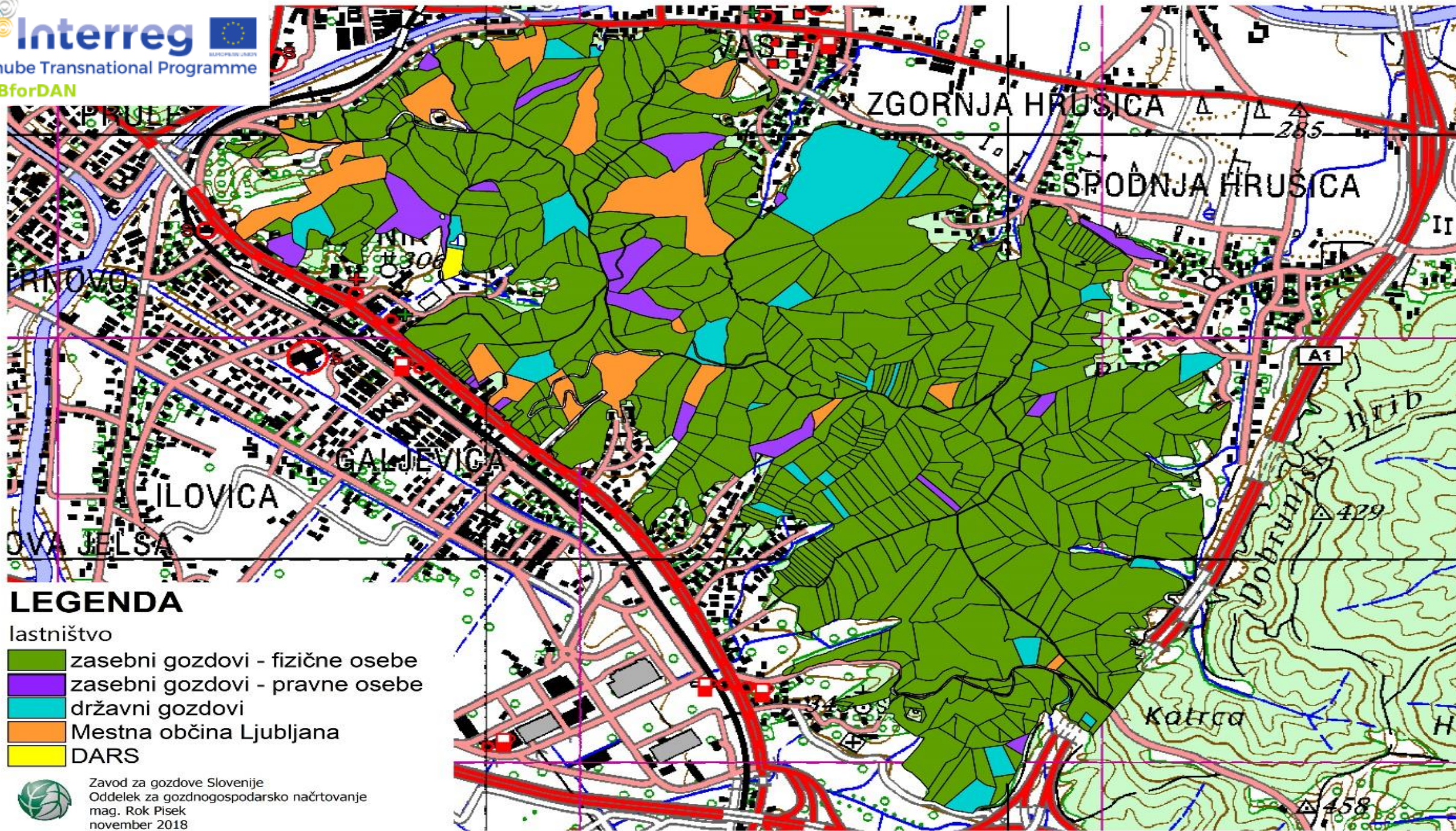
„ Pilotno območje Golovec“

Lastništvo gozdov – zasebni gozdovi

Povzetek:






- skupno število gozdnih parcel: 1156
- povprečna površina parcele: 0,6 ha
- število gozdnih posesti: 358
- povprečna površina gozdne posesti: 1,5 ha

- skupno število gozdnih (so)lastnikov: 848
- povprečna površina gozdne posesti, upoštevajoč solastnike: 0,6 ha
- povprečna starost (prvega) lastnika: 66 let (fizične osebe)



LEGENDA

lastništvo

-  zasebni gozdovi - fizične osebe
-  zasebni gozdovi - pravne osebe
-  državni gozdovi
-  Mestna občina Ljubljana
-  DARS



Zavod za gozdove Slovenije
Oddelek za gozdnogospodarsko načrtovanje
mag. Rok Pisek
november 2018

„ Pilotno območje Golovec“

	Vloga gozdov	ha	delež
Okoljske vloge	Klimatska	651	100%
	Zdravstvena	651	100%
Socialne vloge	Rekreacijska	415	64%
	Varovanja kulturne dediščine	46	7%
	Estetska	637	98%
Proizvodne vloge	Lesno-proizvodna	255	39%
	Pridobivanja drugih gozdnih dobrin	312	48%



Trenutna situacija na območju Golovca

Obstoječa mreža poti poteka pretežno po večnamenskih gozdnih vlakah in deloma po javnih poteh oziroma cesti:

- ✓ 2,56 km javnih cest
- ✓ 28,3 km nekategoriziranih poti in cest
- ✓ 8,1 km rekreacijskih poti
- ✓ 79 km gozdnih vlak (pretežno večnamenske poti)!

Na eni lokaciji je postavljena tudi urbana oprema za rekreacijo – fitnes naprave, piknik itd.

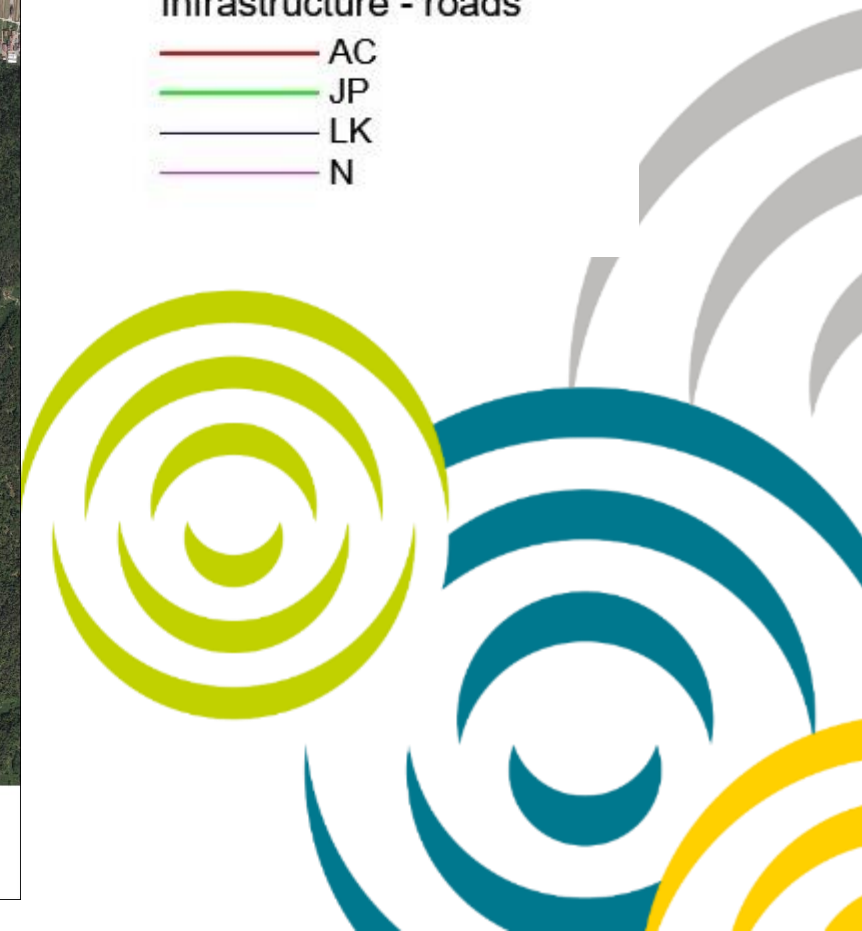
Kljub temu, da OPN v EUP-jih na Golovcu omogoča vse vrste rekreacije je pri trasiranju novih poti in lokacij za izvajanje rekreacije nujno vključevati lastnike!

Infrastruktura



Infrastructure - roads

- AC
- JP
- LK
- N



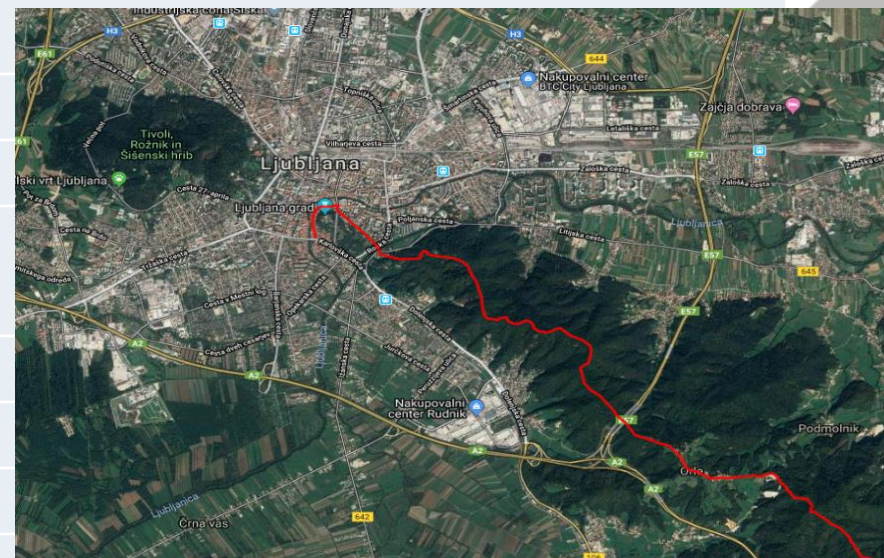


Infrastruktura in vlake



„ Pilotno območje Golovec“

Aktivnosti v gozdovi (površina)	ha	Opombe
sečnja	636	
nabiranje gob	636	
nabiranje zdravilnih zelišč, cvetov,...	636	Robinija (<i>Robinia pseudoacacia</i>), črni bezeg (<i>Sambucus nigra</i>), lipa (<i>Tilia sp.</i>),...
nabiranje ostalih gozdnih proizvodov	636	Pravi kostanj (<i>Castanea sativa</i>)
kolesarjenje	4,2 km	POT – Pot okoli Ljubljane
hoja	4,2 km	POT – Pot okoli Ljubljane
izvajanje izobraževalnih programov		
počitek /piknik		
Ostale aktivnosti: ribolov		Rakovniški bajer
Ostale aktivnosti: „Slovenian Camino“	cca 7 km	Jakobova pot



Nekaj aktualnih izzivov na Golovcu

Stanje na Golovcu je rezultat trenutnih potreb različnih uporabnikov prostora in stihijskega razvoja.

Ujme v zadnjih letih so razkrile **pomanjkljivosti obstoječega upravljanja** – neaktivnost določenih lastnikov.

Opuščanje skrbi za gozdne parcele vzpodbuja **kreativnost uporabnikov prostora** (npr. „proge za spust“ s skakalnicami, utrjenimi ovinki ...), vendar ta raba ni usklajena.

Med različnimi skupinami uporabnikov prostora **prihaja tudi do konfliktov**.

Prosimo, da nam pomagate razumeti ključne izzive in izpolnite anketo na [https://www.1ka.si/a/187245!](https://www.1ka.si/a/187245)

„Kako bo Ljubljana vključena v projekt?“

MOL je vodilni partner projekta URBforDAN – strokovno podpora v projektu mu nudita ZGS kot projektni partner in ZaVita d.o.o. kot zunanji strokovnjaki.

- **Ključni rezultati:**

- ✓ **Uveljavljen participativni pristop** – *aktivno vključevanje deležnikov v procese sprejemanja odločitev, načrtovanja in upravljanja urbanih gozdov.*
- ✓ **Izdelan integriran večnamenski načrt upravljanja** – *s fokusom na Golovec.*
- ✓ **Izboljšano upravljanje urbanih gozdov in pogoji za izvajanje aktivnosti** – *npr. nova urbana oprema, razreševanje konfliktov, nove storitve itd.*
- ✓ **Identificirane nove priložnosti trajnostnega razvoja urbanih gozdov.**
- ✓ **Razviti 2 pilotni aktivnosti:**
 - Vzpostavljena iniciativa za skupno upravljanje urbanih gozdov na Golovcu
 - Razvit kompenzacijski model za člane initiative

„Kaj je participativni pristop?“

Participativni pristop je način komunikacije in sodelovanja, ki omogoča splošni javnosti igrati aktivno in vplivno vlogo v procesih sprejemanja odločitev, ki neposredno vplivajo na njihova življenja.

V participativnem pristopu:

- ✓ delo temelji na medsebojnem razumevanju in zaupanju.
- ✓ ima vsakdo pravico aktivno in konstruktivno sodelovati.
- ✓ sta znanje prebivalcev in lokalni kontekst zelo cenjena.
- ✓ deležniki so-ustvarjajo in so-oblikujejo rešitve.
- ✓ se deležnike spodbuja ne le k skupnemu načrtovanju, temveč tudi k skupni realizaciji predlaganih rešitev.



„Koga nameravamo vključiti?“

Partnerji projekta
URBforDAN



Ključni deležniki
projekta URBforDAN



Ciljne skupine projekta URBforDAN

„Zakaj si želimo sodelovanja s ključnimi deležniki?“

Usklajeno izvajanje aktivnosti je ključno:

- ✓ **za uspešno razreševanje obstoječih izzivov in konfliktov** – vsi prisotni ste ključni deležniki v teh procesih.
- ✓ **za izdelavo jasnega, široko sprejetega in izvedljivega načrt upravljanja** – za njegovo aktivno izvajanje je ključno, da ga dobro razumete in sprejemate.
- ✓ **za izboljšano upravljanje in uspešno koordiniranje izvedbe načrta upravljanja** – moramo združiti moči.
- ✓ **za uspešno vzpostavitev dolgoročnega in trajnostnega upravljanja** – moramo zelo dobro poznati potrebe, cilje in vizijo vseh ključnih deležnikov.

„Zakaj bi se morali aktivno vključiti v projekt?“

- 1) Ponuja se priložnost, da **prispevate k reševanju ključnih izzivov** in da **neposredno vplivate na vsebino načrta upravljanja mestnih gozdov.**
- 2) Dobili boste možnost **predstaviti lastne razvojne ideje** in jih vključiti v **načrt upravljanja mestnih gozdov.**
- 3) **3 najboljše razvojne ideje** (izbrane na natečaju) **bodo nagrajene s pripravo idejnih zasnov** – prvi korak k njihovi realizaciji.
- 4) Lahko boste spoznali in **so-delovali s podobno mislečimi ljudmi** ter z njimi **po potrebi združili moči** v procesu doseganja lastnih ciljev.
- 5) Lastniki urbanih gozdov na Golovcu bodo dobili **priložnost pristopiti k iniciativi za skupno upravljanje urbanih gozdov.**
- 6) Dobili boste priložnost **aktivno sodelovati pri razvoju novih upravljavskih orodij** (npr. aplikacija za usmerjanje obiska ipd.).

„Kdaj in kako se lahko vključim?“



„Kateri so naslednji ključni koraki?“

- 1) Prosimo, da na anketo opozorite tudi druge zainteresirane Ljubljančane/-ke!
Anketa je dostopna na spletni strani MOL v zavihku projekta URBforDAN (v spletni iskalnik vpišite geslo „MOL anketa URBforDAN“ ali na spletni povezavi <https://www.ljubljana.si/sl/aktualno/kaj-si-zelite-na-golovcu-izpolnite-anketo/>)
- 2) Ostanite aktivni in se nam pridružite tudi na naslednjih delavnicah!
Naslednja delavnica je predvidena v januarju ali februarju 2019!
- 3) Napredku in novicam projekta URBforDAN lahko sledite na naslednjih povezavah:

WWW – SLO: <https://www.ljubljana.si/sl/moja-ljubljana/evropska-sredstva-za-ljubljano/projekt-urbfordan/> ali <http://bit.ly/URBforDAN>

WWW – ANG: <http://www.interreg-danube.eu/approved-projects/urbfordan>

Facebook: <https://www.facebook.com/Urbfordan/>

Instagram: <https://www.instagram.com/urbfordan/>



***Hvala za aktivno
sodelovanje!!!***

Ljubljana, 22. november 2018

Projekt je sofinanciran s sredstvi Evropske unije (ERDF, IPA, ENI UA)