



DOKUMENTI MESTNE OBČINE LJUBLJANA

ZA ZAŠČITO IN REŠEVANJE OB POJAVU EPIDEMIJE OZ. PANDEMIJE NALEZLJIVE BOLEZNI PRI LJUDEH

dokument št: 842-23/2020-27

verzija 2.0

Aktivnost	Organ	Oseba	Datum	Podpis
Sprejel	Župan Mestne občine Ljubljana	Zoran Jankovič	28. 9. 2020	
Odobril	Poveljnik civilne zaščite Mestne občine Ljubljana	Dejan Crnek	25. 9. 2020	
Izdelal	organ, pristojen za izdelavo načrtov zaščite in reševanja - Oddelek za zaščito, reševanje in civilno obrambo mestne uprave Mestne občine Ljubljana	Robert Kus	25. 9. 2020	

Skrbnik dokumentov	organ, pristojen za sodelovanje z drugimi organi, pristojnimi za izdelavo tistih načrtov zaščite in reševanja, ki morajo biti usklajeni z občinskim načrtom je Oddelek za zaščito, reševanje in civilno obrambo mestne uprave Mestne občine Ljubljana	Robert Kus	
--------------------	---	------------	--



DOKUMENTI MESTNE OBČINE LJUBLJANA

ZA ZAŠČITO IN REŠEVANJE OB POJAVU EPIDEMIJE OZ. PANDEMIJE NALEZLJIVE BOLEZNI PRI LJUDEH

dokument št: 842-23/2020-29

verzija 2.1

Datum: 8. 10. 2020

1. Uvod

Državni načrt zaščite in reševanja ob pojavu epidemije oz. pandemije nalezljive bolezni pri ljudeh (verzija 2.0; številka: 84200-2/2020/3, datum sprejema: 23. 7. 2020, objavljen na medmrežju http://www.sos112.si/slo/tdocs/epidemija_pandemija.pdf) in Regijski načrt (verzija 2.0; številka: 8421-29/2017-10, datum sprejema: 08. 09. 2020, objavljen na medmrežju http://www.sos112.si/slo/izpostava_page.php?IzpostavaID=5&src=69.htm) že opredeljujeta nalezljive bolezni, njihove vrste, oblike in značilnosti, vire in poti širjenja nalezljivih bolezni pri ljudeh, pogostost pojavljanja, njihov možen potek in pričakovan obseg pojavljanja nalezljivih bolezni pri ljudeh ter verjetnost nastanka verižnih nesreč, zato jih v teh dokumentih ne navajamo ponovno. Načrta opredeljujeta tudi vrste nalog občin in predvidevata uporabo koncepta SVOD pri vodenju. Prav tako načrta in Uredba o vsebini in izdelavi načrtov zaščite in reševanja (Uradni list RS, št. 24/12, 78/16 in 26/19) v svojem 5. členu določajo, da lahko občine pripravijo načrt v celoti ali pa posamezne dele načrta zaščite in reševanja oziroma dokumente za izvajanje določenih nalog zaščite, reševanja in pomoči ter določenih zaščitnih ukrepov.

Dodatek:

Vrste nalog občin po določilih državnega in regijskega načrta zaščite in reševanja ob pojavu epidemije oz. pandemije nalezljive bolezni pri ljudeh

2. Uporaba dokumentov MOL za zaščito in reševanje ob pojavu epidemije oziroma pandemije nalezljive bolezni pri ljudeh

Področje uporabe dokumentov

Ti dokumenti se praviloma uporabljajo takrat, ko je zaradi številnih okužb, epidemije oziroma pandemije nalezljive bolezni pri ljudeh, poleg služb v zdravstveni dejavnosti, treba uporabiti tudi sile in sredstva za zaščito, reševanje in pomoč, izvajati zaščitne ukrepe in naloge zaščite, reševanja in pomoči, dejavnosti opredeljene v načrtih dejavnosti ministrstev oziroma uporabiti dodaten način vodenja (SVOD) ter posebne pristojnosti iz Zakona o varstvu pred naravnimi in drugimi nesrečami.

Ti dokumenti se praviloma ne uporabljajo za izvajanje redne dejavnosti iz pristojnosti MOL v razmerah epidemije oz. pandemije nalezljive bolezni pri ljudeh. Redna dejavnost se v takih razmerah izvaja v skladu z načrti, ki so jih za posamezne dejavnosti pripravila pristojna ministrstva in vladne službe po dejavnostih svojih resornih področij in ki vsebujejo: ukrepe in naloge, nosilce in način izvajanja ukrepov in nalog, organizacijo delovanja ter materialna, finančna in druga sredstva za izvajanje nalog, usmeritve za način organiziranja, delovanja ter izvajanje dejavnosti na državni, regijski in občinski ravni (kriterije, standarde, financiranje, usmeritve za njihovo vključevanje v občinsko načrtovanje, vodenje, izvajanje ZRP) ter predloge predpisov, ki jih je ob razmerah epidemije oziroma pandemije nalezljive bolezni pri ljudeh potrebno interventno sprejeti, kot je to določeno v državnem načrtu.

Začetek uporabe dokumentov

V skladu z določili Državnega načrta zaščite in reševanja ob pojavu epidemije oziroma pandemije nalezljive bolezni pri ljudeh (verzija 2.0; številka: 84200-2/2020/3, datum sprejema: 23. 7. 2020) se ti dokumenti začnejo uporabljati, ko državna raven razglasi epidemijo oziroma pandemijo nalezljive bolezni pri ljudeh celotnem območju RS ali na območju MOL oziroma, ko Državni načrta zaščite in reševanja ob pojavu epidemije oziroma pandemije nalezljive bolezni pri ljudeh aktivira poveljnik CZ RS.

V MOL se ti dokumenti lahko pričnejo uporabljati tudi, ko o tem odloči župan MOL oziroma oseba, ki ga pooblaščen nadomešča, v sili pa poveljnik CZ MOL. Praviloma se začetek uporabe odredi s sklepom.

Konec uporabe dokumentov

Zaključek delovanja v skladu s temi dokumenti se izvede s sklepom poveljnika CZ RS o preklicu izvajanja zaščitnih ukrepov in nalog zaščite, reševanja in pomoči ter zagotavljanja osnovnih življenjskih pogojev

V MOL se ti dokumenti lahko prenehajo uporabljati tudi, ko o tem odloči župan MOL oziroma oseba, ki ga pooblaščno nadomešča, v sili pa poveljnik Civilne zaščite MOL. Praviloma se konec delovanja v skladu s temi dokumenti odredi s sklepom.

3. Upravljanje, vodenje in financiranje

Financiranje

Financiranje aktivnosti, ki se odvijajo v času razglasitve uporabe načrta zaščite in reševanja in po vsebini ali obsegu presegajo običajno delovanje, se praviloma financirajo iz sredstev proračunske rezerve MOL. V vsakokratnem odloku o proračunu MOL je določeno do katere višine sredstev lahko o koriščenju sredstev odloča župan. Ob preseganju te višine mora o koriščenju sredstev odločati Mestni svet in o tem sprejeti poseben odlok.

O vrsti aktivnosti, ki se bodo izvajale in okviru finančnih sredstev zanje odloči župan na predlog predstojnikov organov mestne uprave ter mestnih javnih podjetij in zavodov.

Izvajalci aktivnosti iz pristojnosti MOL poročajo o stroških prek spletne aplikacije.

Priloga:
Primer odloka o uporabi sredstev proračunske rezerve

Priloga:
Spletna aplikacija za evidentiranje izdatkov za pridobitev povračila sredstev

Dodatek – državna raven:
D – 1003 Usmeritve za določitev upravičenih stroškov nosilcev načrtovanja za izvajanje nalog iz načrta

Dodatek – državna raven:
D – 1004 Merila za nagrajevanje prostovoljcev

Upravljanje in vodenje

Upravljanje in vodenje se organizira in izvaja v skladu s konceptom SVOD. V nadaljevanju je prikazana načelna izhodiščna organizacijska shema upravljanja in vodenja v MOL ob pojavu epidemije oziroma pandemije nalezljive bolezni pri ljudeh. Ob izvajanju aktivnosti se posamezna področja v shemi vzpostavijo in ukinjajo v skladu s potrebami. Glede na potrebe se vzpostavljajo tudi druga področja in elementi v organizaciji vodenja.

Področje upravljanja odloča o aktiviranju oziroma začetku in obsegu uporabe dokumentov MOL za zaščito in reševanje ob pojavu epidemije oziroma pandemije nalezljive bolezni pri ljudeh, o vrstah aktivnosti, izvajalcih in finančnem okviru (višina in vir) ter povezuje izvajanje redne dejavnosti velike mestne družine z izvajanjem zaščite, reševanja in pomoči.

Za zbiranje in posredovanje informacij za potrebe upravljanja in vodenja, skupaj z odnosi z javnostmi, vsi deli velike mestne družine poročajo prek mestne spletne aplikacije za poročanje velike mestne družine o stanju in ukrepih, povezanih z epidemijo Covid-19. Poročanje se izvaja v časovnih intervalih, ki jih župan ali poveljnik Civilne zaščite MOL določa glede na potrebe. Poročanje se lahko uvede tudi v obdobju, ko epidemija/pandemija ni razglašena oziroma, ko ni odrejena uporaba dokumentov MOL za zaščito in reševanje ob pojavu epidemije oziroma pandemije nalezljive bolezni pri ljudeh.

Priloga:
Spletna aplikacija za poročanje velike mestne družine o stanju in ukrepih, povezanih z epidemijo Covid-19.

K področju upravljanja sodijo odnosi z javnostmi, ki skrbijo za usklajeno in učinkovito izvajanje naslednjih sklopov:

1. Z obveščanjem moramo nasloviti predvidoma naslednje javnosti, od katerih ima vsaka svoje značilnosti in potrebe:
 - a. splošna javnost, javni mediji
 - b. prizadeti in ogroženi prebivalci
 - c. uporabniki storitev mestnih javnih podjetij in zavodov
 - d. uporabniki prostora v upravljanju mesta
 - e. interne javnosti v mestni upravi in mestnih javnih podjetjih in zavodih
 - f. drugih izvajalcev javnih storitev
2. Vrste informacij, ki jih je potrebno posredovati različnim javnostim, glede na njihove značilnosti in potrebe:
 - a. splošne informacije
 - b. priporočila, spodbujanje medsebojne pomoči
 - c. navodila
 - d. opozorila, prepovedi
3. Izdelava informacij praviloma vsebuje:
 - a. priprava vsebine
 - b. oblikovanje
 - c. fizična izdelava
 - d. distribucija
4. Načini distribucije informacij so predvidoma:
 - a. domača stran MOL in profili MOL na družbenih omrežjih
 - b. domače strani in profili na družbenih omrežjih mestnih javnih podjetij in zavodov
 - c. klicni centri mestnih javnih podjetij in zavodov
 - d. druga stran računov za storitve mestnih javnih podjetij in zavodov
 - e. informacijski sistem LPP na avtobusih in postajališčih
 - f. glasilo Ljubljana
 - g. glasilo Urban
 - h. pisna korespondenca prek e- in navadne pošte
 - i. sestanki osebno in prek spleta
 - j. klicni center za oskrbo prebivalcev, klicni centri za psihosocialno pomoč,
 - k. prek društev in drugih organizacij s področja socialnega varstva, športa, kulture idr., ki jih sofinancira MOL
 - l. prek svetov četrtnih skupnosti
 - m. plakati, nalepke in napisi, prenosljivi ulični panoji, znaki in trakovi; na igriščih, igralih, športnih rekvizitih, piknik prostorih, klopeh, drogovich javne razsvetljave, sprehajalnih poteh¹.
5. Spremljanje odziva na informacije, korekcije informacij, ukrepanje ob lažnih informacijah in napačnih interpretacijah

Priloga:

Spletna aplikacija za poročanje velike mestne družine o stanju in ukrepih, povezanih z epidemijo Covid-19.

Priloga:

Gradivo za oblikovanje informacije za javnost na spletišču MOL

Priloga:

Seznam organizacij, prek katerih bi MOL lahko obveščala o vrsti in načinu pridobitve pomoči za osebe, ki se ne morejo oskrbovati same oziroma v lastni organizaciji v času karantene, izolacije in podobnih omejitev.

¹ Upošteva MOL Odlok o oglaševanju (Ur.l. RS, št. 10/11, 38/13)

Področje vodenja zaščite, reševanja in pomoči organizira in usklajuje operacije (izvajanje aktivnosti), skupni del logistike, načrtovanje, administracijo ter finance v skladu s konceptom SVOD. Področje vodenja je odgovorno za varnost, zdravje in varstvo pri delu, za odnose z javnostmi za povezovanje s pomožnimi in podpornimi organizacijami ter pravno varnost izvajanja odziva.

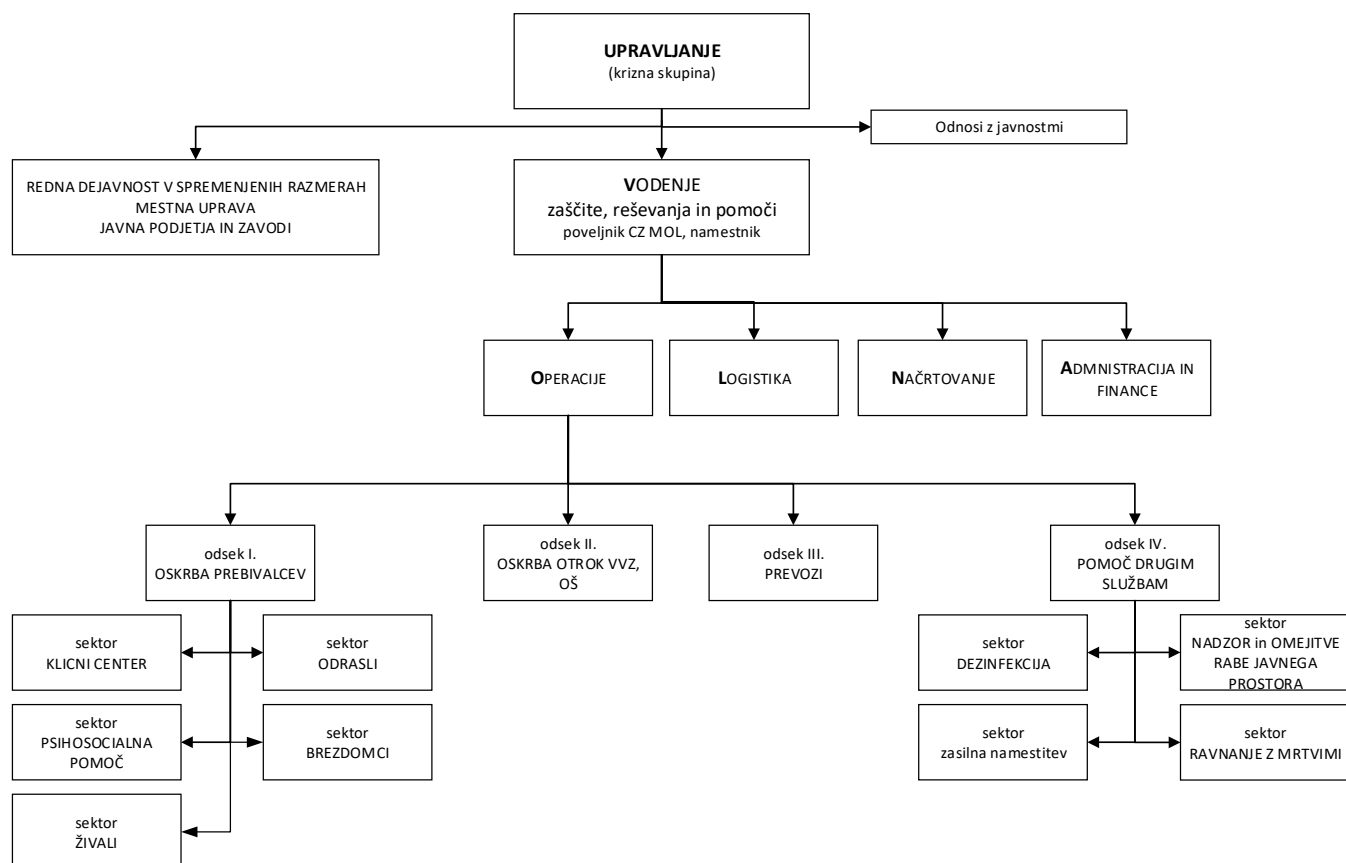
Področje operacij izvaja aktivnosti na terenu. Sem sodi večina nalog zaščite, reševanja in pomoči ter zaščitnih ukrepov. Podroje operacij se predvidoma organizira v treh odsekih. Prvi se ukvarja s pomočjo ljudem, drugi samo z oskrbo otroške populacije, tretji pa z vsem tistim, kar ni neposredna oskrba prebivalcev. Področje operacij je natančneje obdelano v poglavju o zaščitnih ukrepih in nalogah zaščite, reševanja in pomoči.

Področje logistike podpira izvajanje aktivnosti na terenu z dobavami, transportom, skladiščenjem, itn., prav tako pa podpira državne organe pri pridobivanju različnih storitev. Med te aktivnosti sodijo na primer:

- prevzem, skladiščenje, pakiranje in prepakiranje v manjšo embalažo, komisioniranje, distribucija osebne varovalne opreme in razkužil ter naprav za aplikacijo razkužil in druge opreme
- evidenca materiala: evidenca OVO in razkužil ter naprav za aplikacijo razkužil ter druge opreme; evidenca upravičencev; evidenca izdanega materiala skupaj z evidenco po upravičencu
- pomoč državni ravni pri pridobivanju objektov za izolacijo, karanteno, bivanje kritičnega osebja
- pridobivanje opreme in sredstev iz državnih rezerv (kontejnerji, šotori, ogrevala idr.) za pomoč izvajanju dejavnosti javnih podjetij in zavodov ter zdravstva, DSO idr.

Priloga:
Spletna aplikacija za evidentiranje potreb po OVO in stanja zaloge OVO pri OZRCO

Slika 1: Organizacijska shema upravljanja in vodenja



Področje načrtovanja

1. Spremljanje izdajanja predpisov in obveščanje izvajalcev iz pristojnosti MOL
 - <https://www.gov.si teme/koronavirus-sars-cov-2/za-izvajalce-zdravstvene-dejavnosti/>
 - <https://www.gov.si teme/koronavirus-sars-cov-2/>
- Spremljanje izdajanja navodil in obveščanje izvajalcev iz pristojnosti MOL
 - <https://www.nijz.si/sl/koronavirus-2019-ncov>
- Spremljanje stanja testiranj, okuženosti
 - podatki dnevnih poročil ZDL
- Spremljanje stanja izvajanja javnih storitev iz pristojnosti MOL
 - spletna aplikacija za poročanje
 - poizvedbe pri izvajalcih
- Spremljanje drugih podatkovnih virov
 - <https://covid-19.sledilnik.org/sl/stats>
 - https://www.ecdc.europa.eu/en/cases-2019-ncov-eueea?fbclid=IwAR3GwBD5EQ5SLeM_hyk14jqNTZmbu7-kCd8NuDiJWlrKYv9tyrqxelLBepo
 - https://covid19.who.int/?fbclid=IwAR3GwBD5EQ5SLeM_hyk14jqNTZmbu7-kCd8NuDiJWlrKYv9tyrqxelLBepo
 - https://coronavirus.jhu.edu/map.html?fbclid=IwAR3GwBD5EQ5SLeM_hyk14jqNTZmbu7-kCd8NuDiJWlrKYv9tyrqxelLBepo
- Izdelava poročil
 - za vodstvo MOL
 - za URSZR

Priloga:

Spletna aplikacija za evidentiranje potreb po OVO in stanja zaloge OVO pri OZRCCO

Priloga:

Spletna aplikacija za poročanje velike mestne družine o stanju in ukrepih, povezanih z epidemijo Covid-19.

Področje administracije in financ skrbi za evidentiranje opravljenega dela, finančne evidence in urejanje finančne dokumentacije za izvedbo nabav in finančnih nadomestil:

- Zbiranje podatkov in evidenca porabe finančnih sredstev
- Vodenje postopka in zagotavljanje finančnih instrumentov (naročilnica, pogodba)
- Nadomestila osebnega dohodka, dodatki in nagrade za prostovoljce
- Delovodnik
- Evidentiranje pošte
- Sprejem in obdelava sporočil občanov

Priloga:

Spletna aplikacija za evidentiranje izdatkov za pridobitev povračila sredstev

Natančnejša organizacijska shema upravljanja in vodenja z vrstami nalog in njihovimi izvajalci je prikazan na sliki 2 v nadaljevanju.

4. Zaščitni ukrepi in naloge zaščite, reševanja in pomoči

Prostorski, urbanistični, gradbeni in drugi tehnični ukrepi

Ravnanje z mrtvimi

Način izvedbe pogrebov v pogojih epidemije opredeljuje ŽALE Javno podjetje, d.o.o. in o njem obvešča javnost na svoji domači strani: http://www.zale.si/sl/Ukrepi_in_pogrebi_v_casu_nalezljive_bolezni_COVID_19/

Ravnanje ob povečanem številu mrtvih ureja načrt dejavnosti podjetja ŽALE.

Lokacije za izredne oziroma začasne pokope so opredeljene v prostorskih aktih MOL in prikazane na javnem informacijskem sistemu prostorskih podatkov MOL – URBINFO (Območja za potrebe obrambe ter območja za potrebe varstva pred naravnimi in drugimi nesrečami: območje za pokop ljudi; <https://urbinfo.ljubljana.si/>).

Pri zagotovitvi zemljišč za izredne oziroma začasne pokope sodelujejo organi MU MOL: OUP, ORN, OVO-Odsek za razvoj podeželja, OZRKO. Pri tem uporabijo trenutno veljavno pravno podlago oziroma ZVNDN, ZMatD, Uredba o določitvi tarife nadomestil za uporabo sredstev iz popisa) za izredne začasne pokope.

Dodatek:

ŽALE Javno podjetje, d.o.o.: Načrt dejavnosti v primeru naravnih in drugih nesreč ter epidemij

Biološka zaščita

Področje izvajanja razkuževanja ureja Pravilnik o pogojih, načinu in sredstvih za izvajanje dezinfekcije, dezinfekcije in deratizacije (Uradni list RS, št. 88/00).

Vsak izvajalec javnih storitev MOL mora sam poskrbeti za razkuževanje v skladu z navodili in priporočili NIJZ oziroma v skladu s svojimi notranjimi akti.

Priloga:

Seznam izvajalcev dezinfekcije

Kadar izvajalci javnih storitev MOL ne morejo več sami izvajati razkuževanja v skladu z navodili in priporočili NIJZ in so kapacitete pooblaščenih tržnih izvajalcev dezinfekcije zasedene ter razkuževanja ni mogoče zagotoviti z medsebojno pomočjo med izvajalci storitev iz pristojnosti MOL, MOL pomoč pri dezinfekciji zagotavlja prek GBL (6 aparatov za razkuževanje).

Zasebnikom in izvajalcem dejavnosti iz državne pristojnosti ter drugim občinam MOL pomoč pri dezinfekciji prek GBL zagotavlja izjemoma, če so kapacitete GBL proste.

Dodatek – državna raven:

D-1012 Postopkovnik za določitev opreme in ukrepanje gasilcev v razmerah prisotnosti nalezljive bolezni

Osebna varovalna oprema in razkužila ter naprave za njihovo aplikacijo

Vsi izvajalci javnih storitev MOL praviloma sami poskrbijo za OVO za svoje osebe v skladu z navodili NIJZ in konkretizacijo svojega pooblaščenega zdravnika medicine dela v dokumentih, ki urejajo varnost pri delu. Izvajalci v skladu z Državnim načrtom in načrti dejavnosti ministrstev vzpostavijo stalno enomesečno zalogo predvidenega materiala.

MOL lahko izvaja tako lastne kot skupne nakupe za zagotovitev osebne varovalne opreme in razkužil ter naprav za njihovo aplikacijo ali druge opreme. Poleg lastnih nabav MOL lahko material prevzame od države ali sprejme donacije materiala.

MOL lahko nudi pomoč državni ravni pri oskrbi z OVO izvajalcev iz državne pristojnosti, ki delujejo na območju MOL.

Priloga:

Spletna aplikacija za evidentiranje potreb po OVO in stanja zaloge OVO pri OZRKO

Naloge zaščite, reševanja in pomoči

Prva pomoč in nujna medicinska pomoč

Primarno zdravstvo v MOL – Zdravstveni dom Ljubljana in Reševalna postaja UKCL nista izrazila potrebe po sodelovanju ekip za prvo pomoč pri zagotavljanju prve pomoči in nujne medicinske pomoči.

V primeru, če bi te potrebe vendarle nastale, se za to uporabijo ekipe prve pomoči, ki jih MOL organizira pri RKS-OZL, v JGS in drugih.

Dodatek:

Načrt dejavnosti RKS – Območno združenje Ljubljana: Izvajanje zaščite, reševanja in pomoči RKS-OZL ob pojavu epidemije oziroma pandemije nalezljive bolezni pri ljudeh

Dodatek – državna raven:

D – 1009 Navodila RKS za člane ekip PP za izvajanje nalog ob epidemiji

Dodatek – državna raven:

[Priporočila za izvajanje temeljnih postopkov oživljanja za laike v času epidemije novega koronavirusa SARS-CoV-2](#)

Pomoč ogroženim in prizadetim prebivalcem

Pomoč ogroženim in prizadetim prebivalcem se izvaja za populacijo otrok, ki obiskujejo VVZ in OŠ, za odrasle, praviloma starejše in brez lastne socialne mreže ter za brezdomce.

Otroci

Otrokom s stalnim ali začasnim prebivališčem v MOL, ki obiskujejo VVZ in OŠ na območju MOL, se pomoč v obliki kuhanega obroka dostavlja brez obravnave v klicnem centru, na podlagi odločitve strokovne službe v VVZ in OŠ in v dogovoru z OPVI.

Način zagotavljanja kuhanega obroka in njegova dostava se prilagaja razmeram in zmožnostim, pri čemer se OPVI praviloma odloča med naslednjimi možnostmi ali njihovimi kombinacijami:

- dostava:
 - osebni prevzem
 - dostava v organizaciji VVZ, OŠ
 - dostava prek storitev ali prostovoljcev mestne uprave in javnih podjetij in zavodov ter nevladnih organizacij
 - dostava prek zunanjih poslovnih izvajalcev

- priprava obrokov
 - v matičnem VVZ, OŠ
 - v OŠ z lastnimi kuhinjami ustreznih kapacitet
 - v posameznih OŠ z združevanjem kuhinjskega osebja, po možnosti s teritorialno mrežo
 - prek zunanjih poslovnih izvajalcev
- porcioniranje v trajno embalažo ali tisto za enkratno uporabo

Ob uporabi zunanjih poslovnih izvajalcev se vzpostavi lasten nadzor nad ustreznostjo jedilnikov in kakovostjo hrane upoštevajoč smernice za ustrezno prehrano (Ministrstvo za zdravje, 2005. Smernice zdravega prehranjevanja v vzgojno-izobraževalnih ustanovah <https://www.nijz.si/sl/publikacije/smernice-zdravega-prehranjevanja-v-vzgojno-izobrazevalnih-ustanovah>). Ta nadzor se smiselno uporabi tudi na področju zagotavljanja nadzora nad ustreznostjo jedilnikov in kakovostjo hrane za odrasle.

Brezdomci

Poleg siceršnje pomoči prek obstoječega sofinanciranja socialnovarstvenih programov nevladnih in drugih organizacij, ki pomagajo brezdomcem, MOL glede na potrebe in zmožnosti zagotavlja dodatne prostorske zmožnosti za namestitve, opremo za namestitve in izvaja običajne občinske storitve (pitna voda, odvajanje odplak in meteorne vode, odvoz in predelava komunalnih odpadkov), ki so za delovanje takih objektov potrebne.

Odrasli

MOL prek Rdečega križa Slovenije – Območno združenje Ljubljana vzpostavi klicni center, prek katerega prebivalci zaprosijo za pomoč. Telefonska številka klicnega centra je 040 788 698; center po aktiviranju praviloma deluje vsak dan 8. do 16. ure.

V klicnem centru se izvaja triaža izraženih potreb.

Izražene potrebe se trižirajo in prosilci/upravičenci razvrščajo na tiste, ki:

- a) potrebujejo svetovanje, kako lahko zase poskrbijo sami
- b) jim je treba zagotoviti pomoč v eni ali več oblikah:
 - predpisana zdravila
 - prehrabni artikli in higienske potrebščine
 - kuhana hrana
 - psihosocialna pomoč
 - učna pomoč
 - izredno varstvo otrok
 - napotitev na ustrezne organe in organizacije
 - pomoč pri prevozu

Ad a) Svetovanje, kako lahko zase poskrbijo sami, klicni center izvaja s pomočjo informacij o:

- e-trgovinah z dostavo artiklov,
- kmetijah s ponudbo prehrabnih artiklov z dostavo,
- ponudnikov komercialnega e-naročanja in dostave kuhane hrane,
- ponudnikov starejšim prilagojene kuhane hrane z dostavo (praviloma DSO) ter s pomočjo pri njenem naročanju.

Ad b) Zagotovitev pomoči:

- dostava predpisanih zdravil (prevzem zdravstvene kartice, prevzem zdravil v lekarni in dostava na dom; izvaja RKS-OZL)
- zagotovitev paketa s prehrabnimi artikli in higienskimi potrebščinami (osebni prevzem, glede na razmere tudi dostava; izvaja praviloma RKS-OZL)
- za zagotovitev kuhane hrane in glede na razmere tudi dostave se porablja načine, ki so navedeni v poglavju »Otroci«, pri čemer je potreben nadzor ustreznosti jedilnikov in kakovosti hrane upoštevaje tudi smernice

za ustrezno prehrano starostnikov (Ministrstvo za zdravje. 2008. Priporočila za prehransko obravnavo bolnikov v bolnišnicah in starostnikov v domovih za starejše občane http://www.imi.si/pedagoska-dejavnost/datoteke/Rotovnik_Kozjek_%20Priporocila_prehransk_obravnav.pdf)

- psihosocialno pomoč skupaj z drugimi oblikami lajšanja stisk, osamljenosti ipd. praviloma izvaja ekipa za psihosocialno pomoč, ki jo MOL organizira prek RKS-OZL, izvajajo pa jo tudi nevladne organizacije in ZDL.
- učno pomoč pri učenju na daljavo (nasveti ob učnih in vedenjskih težavah; osebne inštrukcije) izvajajo OŠ, RKS-OZL, izvajajo pa jo tudi druge nevladne organizacije
- za izvajanje izrednega varstva otrok na podlagi priporočila delodajalca MOL pozove prostovoljce iz VVZ in OŠ, izvaja pa ga tudi Zveza prijateljev mladine Ljubljana Moste-Polje.
- napotitev na ustrezne organe in organizacije izvaja klicni center.

Priloga:

Seznami potencialnih ponudnikov kuhane hrane, embalaže za kuhano hrano in distribucije

Pomoč pri oskrbi domačih živali

MOL organizira pomoč pri oskrbi domačih živali tistim osebam v izolaciji, karanteni, na zdravljenju ipd., ki nimajo možnosti drugih rešitev za oskrbo njihovih hišnih ljubljencev (sorodniki, prijatelji, sosedje idr.). Pomoč izvaja Zavetišče za zapuščene živali Ljubljana, ki živali prevzame, sprejeme, razkuži, oskrbi, nastani in preda nazaj lastnikom. Glede na razmere in zmožnosti med pomoč sodi tudi pomoč pri sprehajanju psov in zagotavljanju prehrane.

Vodenje oskrbe prebivalcev

Vodenje, usklajevanje in informiranje izvajalcev oskrbe prebivalcev izvaja OZSV. Pri tem sodeluje z OZRKO, OPVI in RKS-OZL in zagotavlja:

- informacije o načinu nudenja pomoči zainteresiranim organizacijam in posameznikom, ki želijo samostojno nuditi pomoč (se ne želijo vključiti v sistem nudenja pomoči)
- permanentno medsebojno informiranje izvajalcev oskrbe prebivalcev o vrstah aktivnosti in kapacitetah vsake posamezne sodelujoče organizacije
- informacije za prizadete/ogrožene in splošno javnost o nujenju pomoči; pri tem se kot informacijski kanal uporabi tudi izvajalce oskrbe prebivalcev
- spremljanje razmer, prilagajanje kriterijev, iskanje in vključevanje novih izvajalcev
- zagotavljanje finančnih sredstev
- zagotavljanje pravnih osnov na podlagi ZVNDN in drugih predpisov

Izvajalci oskrbe prebivalcev obveščajo MOL o izvedenih aktivnostih, stroških in morebitnih težavah (število oskrbljenih oseb, dostavljene količine, delovna sila, material ipd.). Intervali poročanja se določijo glede na razmere; poročanje je praviloma spletno.

Dodatek:

Načrt dejavnosti RKS – Območno združenje Ljubljana: Izvajanje zaščite, reševanja in pomoči RKS-OZL ob pojavu epidemije oziroma pandemije nalezljive bolezni pri ljudeh

Priloga:

Seznam izvajalcev socialnovarstvenih programov, ki jih financira MOL in seznam drugih potencialnih izvajalcev oskrbe prebivalcev

Priloga:

Seznam organizacij, prek katerih bi MOL lahko obveščala o vrsti in načinu pridobitve pomoči za osebe, ki se ne morejo oskrbovati same oziroma v lastni organizaciji v času karantene, izolacije in podobnih omejitev.

Priloga:

Seznam organizacij, ki so lahko vir podatkov o osebah, ki bi utegnile potrebovati pomoči v času karantene, izolacije in podobnih omejitev.

Dodatek – državna raven:
D-10 Osnovni pogoji za življenje ob naravnih in drugih nesrečah - priporočilo

Prevozi

Prevozi zagotavljajo:

- pomoč izvajalcem ključnih storitev pri prevozu osebja na in iz dela v pogojih zaustavljenega javnega prometa (npr. DSO),
- nujne prevoze starejših ali drugače onemoglih, vendar ne zdravstvenih prevozov po Pravilniku o prevozih pacientov,
- prevoze kuhane hrane,
- prevoze prehrambnih paketov,
- organizacijo in vodenje prevozov,
- vodenje evidence o opravljenem delu, stroških in poročanje.

Kapacitete (vozila, voznike, spremljevalce) zagotavlja LPP; po potrebi se v izvajanje, pod enotnim vodstvom LPP, vključijo javna podjetja, zavodi in mestna uprava MOL, RKS-OZL, Slovenska filantropija in drugi po potrebi.

Prevozi se izvajajo na podlagi odobritev oziroma podatkov RKS-OZL, OPVI, OZSV.

Organizacijo in vodenje prevozov vodi LPP; za organizacijo in vodenje zahtev za prevoze in dispečiranje prevozov se praviloma uporabi in po potrebi nadgradi obstoječe IKT zmožnosti pilotskega projekta prevozov na zahtevo »Prijatelj«.

Pomoč državnim organom

Uveljavljanje omejitev v rabi javnega prostora in nadzor uveljavljanja ukrepov

Uveljavljanje omejitev v rabi javnega prostora

Kadar državna raven sprejme omejitve v rabi javnega prostora (parki, sprehajalne poti, planinske poti, igrišča ipd.) in urbane opreme (igrala, športna oprema na prostem, prostori za piknik, klopi ipd.) izvajalci dejavnosti iz pristojnosti MOL uveljavljajo ukrepe na območjih in predmetih iz svoje pristojnosti. Kadar ni mogoče določiti upravljalcev ukrep izvedeta Mestno redarstvo in Mestni inšpektorat.

MOL lahko sprejme odločitev o zagotovitvi enotno oblikovanega materiala za izvedbo omejitev (trakovi, plakati, table ipd.).

Nadzor uveljavljanja ukrepov

Mestno redarstvo in Mestni inšpektorat nadzorujeta uveljavljanje ukrepov pri rabi urbane opreme kot so igrišča, igrala, športna oprema na prostem, prostori za piknik, klopi ipd. za katerega ni mogoče določiti upravljalcev.

Pomoč državnim organom pri nadzoru upoštevanja ukrepov, na njihovo zaprosilo, MOL pomaga z Mestnim redarstvom in Mestnim inšpektoratom.

Izjemoma pri pomoči državnim organom pri nadzoru upoštevanja ukrepov pomagajo pripadniki organov vodenja, enot in služb CZ in pripadniki javne gasilske službe, po potrebi pa tudi drugih sil za zaščito, reševanje in pomoč MOL.

Pomoč MOL državnim organom pri zagotavljanju prostorov za izvajanje Izolacije in karantene

Pomoč MOL

Državna raven lahko zaprosi MOL za pomoč pri iskanju dodatnih kapacitet za izvajanje izolacije in karantene. V takem primeru MOL nudi pomoč državnim organom pri iskanju primernih objektov za izvajanje izolacije in karantene vključno s pomočjo pri iskanju ponudnikov oskrbe (varovanje, čiščenje, oskrba s prehrano). MOL predvidoma lahko pomaga pri pridobivanju objektov prek svojih zavodov in podjetij: Turizem Ljubljana, Šport Ljubljana, Gospodarsko razstavišče, Ljubljanski grad, pri pridobivanju storitve oskrbe s hrano pa prek poslovnih ponudnikov kuhanja, porcioniranja in dostave hrane, izjemoma prek kuhinjskih zmožnosti v okviru občinskih javnih zavodov. MOL v sklopu svojih pristojnosti izvaja običajne občinske storitve (pitna voda, odvajanje odplak in meteorne vode, odvoz in predelava komunalnih odpadkov), ki so za delovanje takih objektov potrebne.

Državna raven - način izvedbe izolacije, karantene in prevozov

Kadar izolacije ali karantene ni mogoče odrediti na naslovu njenega stalnega ali začasnega prebivališča, v zdravstvenem, socialno varstvenem ali vzgojno izobraževalnem zavodu oziroma drugem primernem prostoru državna raven uporabi posebne objekte za izolacijo, karanteno, oskrbo in posebne kapacitete za prevoz oseb, ki jih je pridobila in določila:

- Objekti za izolacijo in karanteno ter oskrba
Odredba o začasnem ukrepu prepustitve nastanitvenih objektov zaradi zajezitve in obvladovanja nalezljive bolezni COVID-19 (Uradni list RS, št. [95/20](#))
<http://www.pisrs.si/Pis.web/pregledPredpisa?id=ODLO2083>
- Prevoz v/iz objektov za izolacijo in karanteno
Sklep o določitvi možnih nastanitvenih objektov zaradi zajezitve in obvladovanja nalezljive bolezni COVID-19 <https://www.gov.si/assets/ministrstva/MZ/DOKUMENTI/Koronavirus/Sklep-o-spremembi-Sklepa-o-dolocitvi-moznih-nastanitvenih-objektov-zaradi-zajezitve-4.-9.-2020.pdf>

Nujna namestitvev

Državna raven lahko zaprosi MOL za pomoč pri vzpostavitvi kapacitet za nujno kratkotrajno namestitvev tujcev v tranzitu ali za podobne naloge. MOL predvidoma lahko pomaga s prostori mestnega javnega zavoda Šport Ljubljana, pri pridobivanju storitve oskrbe s hrano prek poslovnih ponudnikov kuhanja, porcioniranja in dostave hrane, izjemoma prek kuhinjskih zmožnosti v okviru občinskih javnih zavodov ter pri vzpostavitvi bivalnih pogojev z materialom MOL za namestitvev ter taborniki, skavti in drugimi silami za zaščito, reševanje in pomoč pri postavitvi materiala ali drugače glede na razmere in zmožnosti. MOL v sklopu svojih pristojnosti izvaja običajne občinske storitve (pitna voda, odvajanje odplak in meteorne vode, odvoz in predelava komunalnih odpadkov), ki so za delovanje takih objektov potrebne.

5. Osebna in vzajemna zaščita

Osebna in vzajemna zaščita² obsega vse aktivnosti, ki jih prebivalci izvajajo za preprečevanje širjenja epidemije oziroma pandemije nalezljive bolezni pri ljudeh, za njihovo zdravje in življenje. Prebivalci, lastniki in uporabniki stavb, gospodarske družbe, zavodi in druge organizacije, posamezniki, ki opravljajo samostojno dejavnost ter državni organi si morajo sami, na svoje stroške, zagotoviti potrebna sredstva in opremo za osebno in vzajemno zaščito.

Prebivalci sami lahko največ naredimo za preprečevanje širjenja epidemije oziroma pandemije nalezljive bolezni pri ljudeh:

- z zdravim življenjskim slogom, ki obsega ustrezno prehrano in pijačo, skrb za svoje čustveno in mentalno zdravje ter dobro telesno pripravljenost z dovolj gibanja na svežem zraku
- s pogostim in temeljitim umivanjem rok z milom ali razkuževanjem rok, če ni pri roki možnosti za umivanje
- z zmanjšanjem bližnjih (manj kot 1,5 m) in dlje trajajočih (več kot 15 minut) stikov z večjimi skupinami ljudi v zaprtih prostorih
- z nošenjem zaščitne maske, kadar se prej omenjenim stikom ne moremo izogniti, odpovedati, ker so nujni (trgovina, pošta, banka, urad, zdravstveno ustanova ...)
- z ostajanjem doma, kadar imamo enega ali več simptomov nalezljive bolezni ali kadar nimamo simptomov, pa smo bili v stiku z okuženimi (karantena)
- s higienim ravnanjem ob kašljanju, kihanju in smrknanju,
- s popolnim upoštevanjem samoizolacije v primeru, da smo okuženi,
- s pravilnim ravnanjem z živili in pravilno pripravo hrane,
- z izogibanjem stika z bolnimi živalmi,
- s primerno obleko, obutvijo in uporabo ustrezne varovalne opreme in posebnih zaščitnih sredstev,
- s pravilnim ravnanjem z infektivnimi odpadki,
- s pravočasnim cepljenjem,
- z upoštevanjem varne spolnosti,
- ipd.

Da bi lahko prebivalci učinkovito izvajali ukrepe in naloge za zaščito svojega zdravja in življenja, morajo biti temeljito seznanjeni z boleznijo, njeno nevarnostjo ter vsemi možnimi in potrebnimi zaščitnimi ukrepi. Kadar je zaradi pojava nalezljive bolezni pri ljudeh ogroženo življenje ljudi, skrbi za organiziranje, razvijanje in usmerjanje osebne in vzajemne zaščite Ministrstvo za zdravje ob strokovni podpori NIJZ¹.

NIJZ pripravi informacijska gradiva (navodila in priporočila) o nalezljivih boleznih pri ljudeh za splošno javnost in za posebno ranljive populacije, poskrbi za distribucijo navodil in priporočil, spremlja njihovo upoštevanje ter prilagaja navodila in distribucijo za njihovo največjo učinkovitost.

NIJZ poskrbi tudi za vzpostavitev odprtega telefona za prebivalstvo, ki prebivalcem nudi informacije o preprečevanju širjenja nalezljivih bolezni pri ljudeh.

NIJZ vsa navodila in priporočila o nalezljivih boleznih pri ljudeh objavlja tudi na svoji spletni strani (www.nijz.si). Navodila in napotki za izvajanje osebne in vzajemne zaščite so objavljeni na spletni strani NIJZ (za problematiko koronavirusa: <https://www.nijz.si/sl/koronavirus-2019-ncov>) in URSZR (www.sos112.si).

Naloga občine je dodatno, s svojimi možnostmi stika z ljudmi, skrbeti za še boljšo prepoznavnost sporočil, navodil in nasvetov uradnih institucij prek svoje domače strani, družbenih medijev, prek občinskega glasila Ljubljana, notranjega glasila Urban, prek svojih javnih podjetij in zavodov ipd. Prav tako je naloga občine, da v sodelovanju z nevladnimi organizacijami spodbuja ljudi k medsebojni pomoči.

² Poglavje je povzeto in dopolnjeno po Regijskem načrtu zaščite in reševanja ob pojavu epidemije oz. pandemije nalezljive bolezni pri ljudeh verzija 2.0; številka: 8421-29/2017-10, datum sprejema 08. 09. 2020.

Po potrebi občina vzpostavi odprti telefon za prebivalce.

Po potrebi občina s svojimi organi (Mestno redarstvo, Mestni inšpektorat) in svojimi silami za zaščito, reševanje in pomoč (pripadniki organov vodenja, enot in služb CZ, Javna gasilska služba MOL ipd.) pomaga pri spremljanju upoštevanja navodil, spodbujanju njihovega spoštovanja; pri nadzoru in uveljavljanju ukrepov pa sodeluje samo s tistimi svojimi organi, ki jih za to z zakonom ali drugim predpisom pooblasti državna raven.

Priloga: Gradivo za oblikovanje informacije za javnost na spletišču MOL

Priloga: Seznam organizacij, prek katerih bi MOL lahko obveščala o vrsti in načinu pridobitve pomoči za osebe, ki se ne morejo oskrbovati same oziroma v lastni organizaciji v času karantene, izolacije in podobnih omejitev.

Dodatek – državna raven:

D – 1017 Navodilo prebivalcem za ravnanje ob pojavu nalezljive bolezni

6. Priloge in dodatki

Priloge:

Priloga:
Primer odloka o uporabi sredstev proračunske rezerve
<https://www.ljubljana.si/assets/Uploads/nova-17.-tocka-Predlog-Odloka-o-uporabi-sredstev-proracunske-rezerve.pdf>

Priloga:
Spletna aplikacija za evidentiranje izdatkov za pridobitev povračila sredstev

Priloga:
Spletna aplikacija za evidentiranje potreb po OVO in stanja zaloge OVO pri OZRKO

Priloga:
Spletna aplikacija za poročanje velike mestne družine o stanju in ukrepih, povezanih z epidemijo Covid-19.

Priloga:
Seznami izvajalcev socialnovarstvenih storitev

Priloga:
Seznami potencialnih ponudnikov kuhane hrane, embalaže za kuhano hrano in distribucije

Priloga:
Seznam organizacij, prek katerih bi MOL lahko obveščala o vrsti in načinu pridobitve pomoči za osebe, ki se ne morejo oskrbovati same oziroma v lastni organizaciji v času karantene, izolacije in podobnih omejitev.

Priloga:
Seznam organizacij, ki so lahko vir podatkov o osebah, ki bi utegnile potrebovati pomoči v času karantene, izolacije in podobnih omejitev.

Priloga:
Seznam izvajalcev dezinfekcije

Priloga:
Gradivo za oblikovanje informacije za javnost na spletišču MOL

Dodatki:

Dodatek:

ŽALE Javno podjetje, d.o.o.: Načrt dejavnosti v primeru naravnih in drugih nesreč ter epidemij

Dodatek:

Načrt dejavnosti RKS – Območno združenje Ljubljana: Izvajanje zaščite, reševanja in pomoči RKS-OZL ob pojavu epidemije oziroma pandemije nalezljive bolezni pri ljudeh

Dodatek:

Vrste nalog občin po določilih državnega in regijskega načrta zaščite in reševanja ob pojavu epidemije oz. pandemije nalezljive bolezni pri ljudeh

Dodatek – državna raven:

D-1012 Postopkovnik za določitev opreme in ukrepanje gasilcev v razmerah prisotnosti nalezljive bolezni

Dodatek – državna raven:

D – 1009 Navodila RKS za člane ekip PP za izvajanje nalog ob epidemiji

Dodatek – državna raven:

[Priporočila za izvajanje temeljnih postopkov oživljanja za laike v času epidemije s COVID](#)

Dodatek – državna raven:

D – 1003 Usmeritve za določitev upravičenih stroškov nosilcev načrtovanja za izvajanje nalog iz načrta

Dodatek – državna raven:

D – 1004 Merila za nagrajevanje prostovoljcev

Dodatek:

D-1013 Usmeritve občinam pri organizaciji preskrbe prebivalcev v času epidemije oziroma pandemije

Dodatek – državna raven:

D-10 Osnovni pogoji za življenje ob naravnih in drugih nesrečah - priporočilo

Dodatek – državna raven:

D – 1017 Navodilo prebivalcem za ravnanje ob pojavu nalezljive bolezni

7. Kratice in okrajšave

CI - Center za informatiko v mestni upravi Mestne občine Ljubljana
Covid-19 - bolezen, ki jo povzroča novi koronavirus SARS-CoV-2
CZ - Civilna zaščita
CZ MOL - Civilna zaščita Mestna občina Ljubljana
CZ RS - Civilna zaščita Republika Slovenija
DSO - dom za starejše osebe; oblika izvajanja storitev institucionalnega varstva, ki obsega vse oblike pomoči v zavodu, v drugi družini ali drugi organizirani obliki, s katerimi se starejšim nadomeščajo ali dopolnjujejo funkcije doma in lastne družine, zlasti pa bivanje, varstvo, organizirana prehrana in zdravstveno varstvo
GBL - Gasilska brigada Ljubljana
GR - Gospodarsko razstavišče družba za organizacijo domačih in mednarodnih sejmov in razstav d.o.o.
IKT - informacijsko-komunikacijska tehnologija
JGS - Javna gasilska služba Mestne občine Ljubljana
JPZ MOL - javna podjetja in zavodi iz pristojnosti Mestne občine Ljubljana
LPP - Javno podjetje Ljubljanski potniški promet, d.o.o.
MI - Mestni inšpektorat v mestni upravi Mestne občine Ljubljana
MOL - Mestna občina Ljubljana
MR - Mestno redarstvo v mestni upravi Mestne občine Ljubljana
MU - mestna uprava Mestne občine Ljubljana
NIJZ - Nacionalni inštitut za javno zdravje; osrednja nacionalna ustanova, katere glavni namen je proučevanje, varovanje in zviševanje ravni zdravja prebivalstva Republike Slovenije s pomočjo ozaveščanja prebivalstva in drugih preventivnih ukrepov.
OK - Oddelek za kulturo v mestni upravi Mestne občine Ljubljana
OPVI - Oddelek za predšolsko vzgojo in izobraževanje v mestni upravi Mestne občine Ljubljana
ORN - Oddelek za ravnanje z nepremičninami v mestni upravi Mestne občine Ljubljana
OŠ - osnovna šola
OŠ - Oddelek za šport v mestni upravi Mestne občine Ljubljana
OUP - Oddelek za urejanje prostora v mestni upravi Mestne občine Ljubljana
OVO - Oddelek za varstvo okolja v mestni upravi Mestne občine Ljubljana
OVO - osebna varovalna oprema
OZRCO - Oddelek za zaščito, reševanje in civilno obrambo v mestni upravi Mestne občine Ljubljana
OZSV - Oddelek za zdravje in socialno varstvo v mestni upravi Mestne občine Ljubljana
RKS-OZL - Rdeči križ Slovenije - Območno združenje Ljubljana
RS - Republika Slovenija
SARS-CoV-2 - novi koronavirus, ki povzroča bolezen Covid-19
SVOD - Sistem vodenja odziva na dogodke
ŠL - Javni zavod Šport Ljubljana: opravljanja dejavnosti upravljanja, urejanja in vzdrževanja športnih objektov, ki so v lasti Mestne občine Ljubljana
TL - Javni zavod Turizem Ljubljana je lokalna turistična organizacija, ki jo je ustanovila Mestna občina Ljubljana
UKCL - Univerzitetni klinični center Ljubljana. UKCL je terciarna in sekundarna bolnišnica. Kot terciarna bolnišnica je vodilna strokovna, pedagoška in znanstvena ustanova slovenskega zdravstva. Kot sekundarna bolnišnica za prebivalce svoje regije zagotavlja vse sekundarne bolnišnične storitve.
URBINFO - javnem informacijskem sistemu prostorskih podatkov Mestne občine Ljubljana
URSZR - Uprava Republike Slovenije za zaščito in reševanje, organ v sestavi Ministrstva za obrambo Republike Slovenije
VVZ - vzgojno varstveni zavod; vzgojno-izobraževalna ustanova za vzgojo in varstvo predšolskih otrok; vrtec
ZDL - Zdravstveni dom Ljubljana
ZMatD - Zakon o materialni dolžnosti (Uradni list RS, št. 87/01)

ZOD - Zavod za oskrbo na domu Ljubljana; izvajalec socialno varstvenih storitev socialne oskrbe in socialnega servisa na območju in v pristojnosti Mestne občine Ljubljana

ZPM - Zveza prijateljev Mladine; ZPM Ljubljana Moste-Polje

ZRP - zaščita, reševanje in pomoč

ZVNDN - Zakon o varstvu pred naravnimi in drugimi nesrečami (Uradni list RS, št. 51/06 – uradno prečiščeno besedilo, 97/10 in 21/18 – ZNOrg)

ŽALE - ŽALE Javno podjetje, d.o.o.; javno podjetje, d.o.o. v stoddstotni lasti Mestne občine Ljubljana za izvajanje pogrebne in pokopališke dejavnosti.