



Elaborat ekonomike za Občinski podrobni prostorski načrt 184 Pod Šmarno goro

ŠTEVILKA
PROJEKTA

8877_EE

NAROČNIK

Dema Plus inženiring d.o.o.
Tbilisjska ulica 59
1000 Ljubljana

IZDELOVALEC

Ljubljanski urbanistični zavod d. d.
Verovškova ulica 64
1000 Ljubljana

ODGOVORNA
OSEBA

Tadej Pfajfar
univ. dipl. inž. geod.

PODPIS IN ŽIG

DATUM

**marec 2022, dopolnitev maj 2022, dopolnitev
avgust 2022**



IZDELOVALEC

Ljubljanski urbanistični zavod d. d.

Verovškova ulica 64
1000 Ljubljana

ODGOVORNI
NOSILEC NALOGE

Marko Fatur, univ. dipl. inž. grad.

DELOVNA
SKUPINA

mag. **Shuchita Špela Ložar**, univ. dipl. inž. vod. in
kom. inž.

mag. **Lidija Kmet**, univ. dipl. inž. geod.

dr. **Bernarda Bevc Šekoranja**, univ. dipl. inž. arh.

Urša Rot, abs. arh.

VSEBINA

1	UVOD	4
2	VHODNI PODATKI ZA IZDELAVO NALOGE	6
3	KLJUČNE UGOTOVITVE	7
	3.1 Ključne ugotovitve s področja komunalne opreme in druge gospodarske javne infrastrukture	7
	3.2 Ključne ugotovitve s področja družbene infrastrukture	7
4	OPIS NAČRTOVANE KOMUNALNE OPREME IN DRUGE GOSPODARSKE JAVNE INFRASTRUKTURE ..	9
	4.1 Splošno	9
	4.2 Cestno omrežje	9
	4.3 Cestna razsvetljava	11
	4.4 Vodovodno omrežje	11
	4.5 Kanalizacijsko omrežje	11
	4.6 Plinovodno omrežje	12
	4.7 Elektroenergetsko omrežje	12
	4.8 Elektronsko komunikacijsko omrežje	13
	4.9 Javne površine	Error! Bookmark not defined.
5	ETAPNOST GRADNJE KOMUNALNE OPREME IN DRUGE GOSPODARSKE JAVNE INFRASTRUKTURE	14
6	OCENA STROŠKOV INVESTICIJ V KOMUNALNO OPREMO IN DRUGO GOSPODARSKO JAVNO INFRASTRUKTURO	15
7	VIRI FINANCIRANJA	18
8	DRUŽBENA INFRASTRUKTURA	20
	8.1 Objekt javne mreže vzgoje in izobraževanja (vrtci in osnovne šole)	20
	8.2 Objekti javnega zdravstva na primarni ravni	22
	8.3 Športni objekti lokalnega pomena	25
9	GRAFIČNI PRIKAZI	29

1 UVOD

Elaborat ekonomike je v skladu s Pravilnikom o elaboratu ekonomike (Uradni list RS, št. 45/19) namenjen:

- oceni investicij in določitvi virov financiranja ter etapnosti za zagotavljanje komunalne opreme druge gospodarske javne infrastrukture, ki jo je treba dograditi ali zgraditi za namen izvedbe prostorskih ureditev, načrtovanih z občinskim prostorskim načrtom ali občinskim podrobnim prostorskim načrtom ter
- oceni investicij in določitvi virov financiranja ter etapnosti za zagotavljanje družbene infrastrukture, ki jo je treba zgraditi, dograditi ali jo zagotoviti na drug način za namen izvedbe prostorskih ureditev določenih v občinskem prostorskem načrtu ali občinskem podrobnem prostorskem načrtu.

Predmet te naloge je izdelava elaborata ekonomike za Občinski podrobni prostorski načrt 184 Pod Šmarno goro (v nadaljevanju OPPN).

Območje obdelave se nahaja v severozahodnem delu Mestne občine Ljubljana (v nadaljnjem besedilu: MOL), v FE Šmarna Gora, natančneje v četrtini skupnosti Šmarna gora. Celotno območje OPPN obsega enoto urejanja prostora (EUP) ŠG–121. Območje leži južno od vzpetin Grmada in Šmarna gora, na križišču Rocenske ulice, Ulice Janeza Rožiča in Seunigove ulice.

Na zahodu meji na športno – rekreacijsko površino (odprti atletski stadion), na jugu na Rocensko ulico, na vzhodu na utrjeno pot in ulico – Seunigovo ulico in območje gozda z zapuščenim objektom ter na severu na druga kmetijska zemljišča (travniki), ki se prične vzpenjati proti severu. Območje obdelave leži ob obstoječi, pretežno stanovanjski, gradnji, kjer prevladujejo enostanovanjske stavbe, obdajajo pa ga različne zelene površine: gozd, kmetijske površine, vrtički, travniki in podobno. Zahodno od območja se nahaja kompleks Policijske akademije z urejenimi pripadajočimi odprtimi površinami. Površina območja OPPN znaša cca. 14.046 m².

V območju OPPN je predvidena gradnja nizkih prostostoječih stavb in nizkih stavb v nizu s pripadajočimi ureditvami.



V elaboratu ekonomike so ocenjeni investicijski stroški komunalne opreme in druge gospodarske javne infrastrukture, določeni viri financiranja in etapnost gradnje gospodarske javne in družbene infrastrukture za opremljanje stavbnih zemljišč na območju OPPN.

V elaboratu ekonomike so ocenjeni investicijski stroški NAČRTOVANE komunalne opreme in druge gospodarske javne infrastrukture. OBSTOJEČA komunalna oprema in druga gospodarska javna infrastruktura ni predmet elaborata ekonomike.

2 VHODNI PODATKI ZA IZDELAVO NALOGE

Prostorski akti

Občinski podrobni prostorski načrt 184 Pod Šmarno goro.

Strokovne podlage zazidalnega načrta za načrtovano komunalno opremo in drugo gospodarsko javno infrastrukturo

- projektna naloga, Dograditev javnega vodovoda in kanalizacije zaradi gradnje stanovanjskih objektov ob Rocenski ulici na območju OPPN 184 Pod Šmarno goro, št. 2888V, 3498K, februar 2022, JP Vodovod Kanalizacija Snaga d.o.o.,
- idejna rešitev, EE napajanje za območje OPPN 184 Pod Šmarno goro, št. 02/22, Elektro Ljubljana d.d., februar 2022,
- strokovne podlage, Elektronske komunikacije, št. 22-030/EK, Novera projekt d.o.o., februar 2022 in
- strokovne podlage, Cestna razsvetljava, št. 22-030/CR, Novera projekt d.o.o., februar 2022.

3 KLJUČNE UGOTOVITVE

3.1 Ključne ugotovitve s področja komunalne opreme in druge gospodarske javne infrastrukture

Za opremljanje stavbnih zemljišč na območju OPPN je treba dograditi naslednjo javno komunalno opremo in drugo gospodarsko javno infrastrukturo:

- cestno omrežje,
- cestno razsvetljava,
- vodovodno omrežje,
- kanalizacijsko omrežje,
- elektroenergetsko omrežje in
- javne površine.

V kolikor se objekti priključijo na plinovodno in elektronsko komunikacijsko omrežje je potrebno dograditi tudi to omrežje.

Pred začetkom uporabe stavb v območju OPPN mora biti izvedena interna dostopna cesta za stavbe v PE8, rekonstrukcija Rocenske in Seunigove ulice v C1/1 in C1/2, zgrajena potrebna komunalna in energetska infrastruktura, izvedena prestavitev potrebne komunalne in energetske infrastrukture ter zgrajeno otroško igrišče v prostorski enoti PE8.

Stroški investicij za gradnjo komunalne opreme in druge gospodarske javne infrastrukture za opremljanje stavbnih zemljišč na območju OPPN so ocenjeni na **992.377,56 EUR z DDV**.

Viri financiranja so prikazani v spodnji preglednici.

Vir financiranja	Strošek (EUR z DDV)
MOL	633.697,56
Drugi investitorji	358.680,00
SKUPAJ	992.377,56

3.2 Ključne ugotovitve s področja družbene infrastrukture

Analiza zasedenosti vrtcev v šolskem letu 2021/2022 izkazuje, da je v vrtcih v oddelku 2. starostnega obdobja v kombiniranih oddelkih (1. in 2. starostno obdobje) na voljo še 11 mest, kar je 5 mest več, kot predvidevamo, da bo na novo naseljenih otrok, starih med 0–5 let. Ocenjujemo torej, da zaradi načrtovanih gradenj v OPPN z vidika zagotavljanja kapacitet predšolske vzgoje ni zahtev po izgradnji novih kapacitet ali dograditvi obstoječih kapacitet družbene infrastrukture.

Podatki analiz s področja osnovnošolskega izobraževanja kažejo, da ima OŠ Šmartno pod Šmarno goro dovolj kapacitet za sprejem vseh novih šoloobveznih otrok zaradi načrtovane gradnje v območju OPPN. V primeru porasta šoloobveznih otrok v naslednjih letih in zapolnitve kapacitet na OŠ Šmartno pod Šmarno goro je v bližnji OŠ Vižmarje dovolj prostih mest za prerazporeditev učencev.

Na podlagi analize obstoječega stanja na področju primarnega zdravstva se je izkazalo, da so obstoječe kadrovske kapacitete v najbližji enoti ZDL Ljubljana – Šentvid ter ZD Medvode zadostne. Kljub temu lahko upoštevamo, da enote ZDL niso enakomerno zasedene in, da se prebivalci lahko razporedijo po različnih enotah znotraj ZDL. Prav tako lahko upoštevamo, da se bo določeno število novih stanovalcev opredeljevalo pri zdravnikih koncesionarjih. Iz analiziranih podatkov lahko sklepamo, da gradnja v OPPN ne bo negativno vplivala na obstoječe kapacitete.

Na ravni MOL je površina pokritih in odprtih športnih površin na prebivalca glede na normative Nacionalnega programa športa v Republiki Sloveniji 2014-2023 ustrezna, je pa pomanjkljiva na ravni ČS Šmarna gora že pred realizacijo novogradenj znotraj OPPN. Z OPN MOL ID je načrtovana dopolnitev omrežja pokritih in odprtih športnih površin v vseh funkcionalnih enotah, tudi v območju ČS Šmarna gora. OPN MOL ID ima za potrebe vseh načrtovanih gradenj v MOL zagotovljene ustrezno velike površine.

Na podlagi stanja obstoječe družbene infrastrukture in pričakovanega povečanja prebivalstva je vpliv na objekte javne mreže vzgoje in izobraževanja (vrtci in osnovne šole) pozitiven, saj bo z načrtovanimi prostorskimi ureditvami izkoriščena obstoječa družbena infrastruktura. Na ravni MOL je z načrtovano gradnjo v območju OPPN zagotovljena ustrezna pokritost s športnimi objekti lokalnega pomena (pokriti športni objekti, nepokriti športni objekti), zato se vpliv ocenjuje kot pozitiven.

4 OPIS NAČRTOVANE KOMUNALNE OPREME IN DRUGE GOSPODARSKE JAVNE INFRASTRUKTURE

4.1 Splošno

Za opremljanje stavnih zemljišč na območju OPPN je treba dograditi naslednjo javno komunalno opremo in drugo gospodarsko javno infrastrukturo:

- cestno omrežje,
- cestno razsvetljava,
- vodovodno omrežje,
- kanalizacijsko omrežje,
- elektroenergetsko omrežje in
- javne površine.

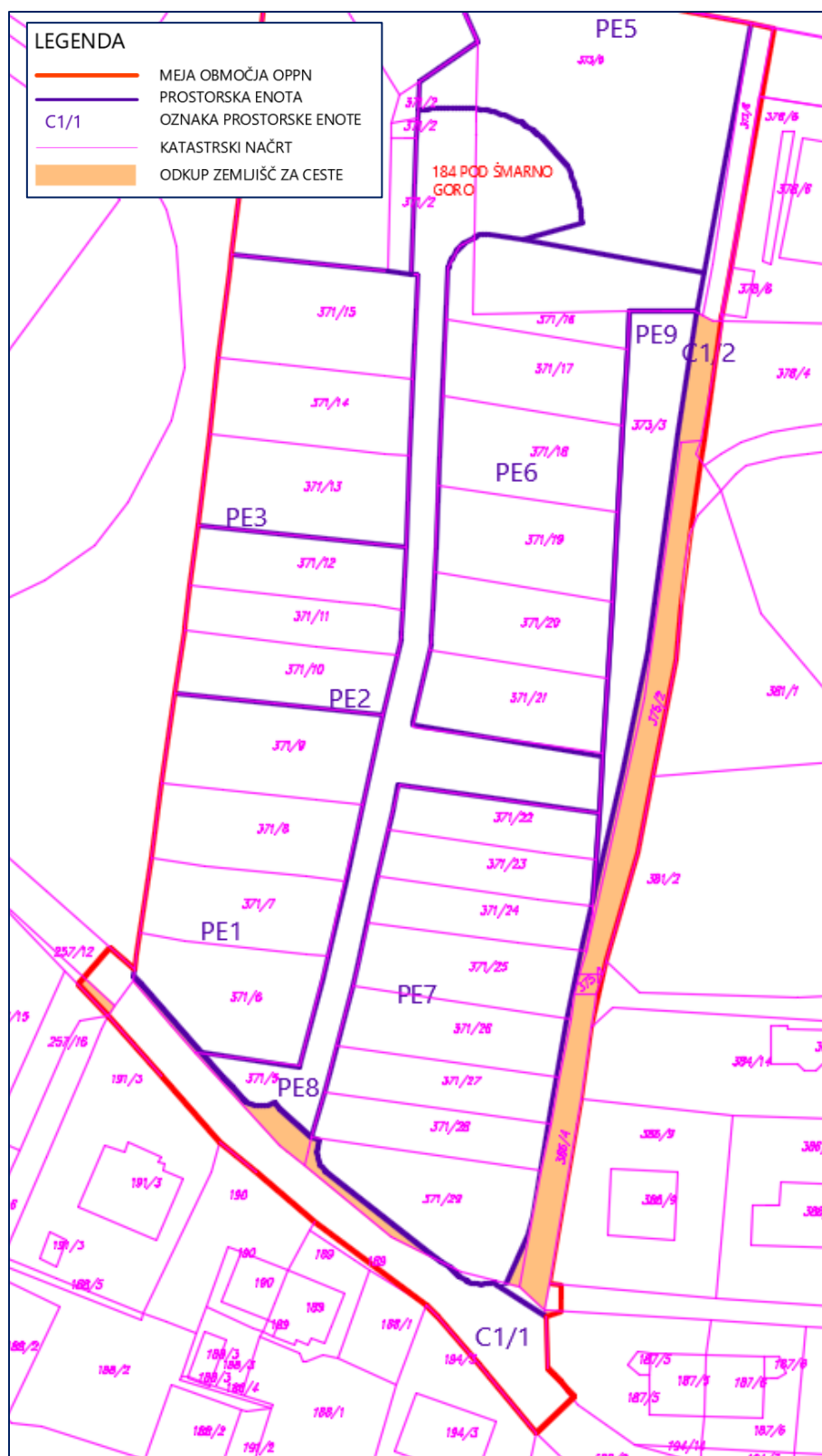
V kolikor se objekti priključijo na plinovodno in elektronsko komunikacijsko omrežje je potrebno dograditi tudi to omrežje.

Vsa načrtovana komunalna oprema in druga gospodarska javna infrastruktura je namenjena izključno za opremljanje predmetnega območja – OPPN.

4.2 Cestno omrežje

Na območju OPPN se uredi Rocensko ulico (prostorska enota C1/1) in Seunigovo ulico (prostorska enota C1/2). Na Roceski ulici se uredi vozišče in 1,50 m široko enostransko površino za pešce, na Seunigovi ulici se uredi samo vozišče. Interna dovozna cesta v PE8 je internega značaja, zato ni obravnavana v elaboratu ekonomike.

Zemljišča, ki jih mora MOL odkupiti za ureditev javnih cest v prostorskih enotah C1/1 in C1/2 prikazujeta spodnja slika in preglednica:



Slika: Zemljišča, ki jih mora MOL odkupiti za ureditev javnih cest v prostorskih enotah C1/1 in C1/2

Zap. št.	Številka katastrske občine	Ime katastrske občine	Zemljiška parcela	Uradna površina (m ²)	Prostorska enota	Približno odvezeta površina (m ²)
1	1751	Tacen	187/5	394	C1/1	1
2	1751	Tacen	257/12	5518	C1/1	51
3	1751	Tacen	371/5	1225	C1/1	45
4	1751	Tacen	371/6	400	C1/1	10
5	1751	Tacen	371/29	446	C1/1	35
6	1751	Tacen	187/5	394	C1/2	1
7	1751	Tacen	371/24	226	C1/2	3
8	1751	Tacen	371/25	325	C1/2	5
9	1751	Tacen	371/26	299	C1/2	4
10	1751	Tacen	371/27	235	C1/2	3
11	1751	Tacen	371/28	242	C1/2	2
12	1751	Tacen	371/29	446	C1/2	10
13	1751	Tacen	373/3	619	C1/2	119
14	1751	Tacen	375/1	9	C1/2	9
15	1751	Tacen	375/2	1377	C1/2	284
16	1751	Tacen	378/4	350	C1/2	6
17	1751	Tacen	378/6	2429	C1/2	9
18	1751	Tacen	381/1	669	C1/2	3
19	1751	Tacen	386/4	177	C1/2	177
					Skupaj C1/1	142
					Skupaj C1/2	635
					Skupaj C1/1 in C1/2	777

Preglednica: Zemljišča, ki jih mora MOL odkupiti za ureditev javnih cest v prostorskih enotah C1/1 in C1/2

4.3 Cestna razsvetljava

Z OPPN je načrtovana ureditev cestne razsvetljave (dolžine 41 m) na križišču Rocenske ulice z novo interno dostopno cesto.

Načrtovana ureditev cestne razsvetljave je prikazana na grafičnem prikazu št. 1: Komunalna oprema in druga gospodarska javna infrastruktura.

4.4 Vodovodno omrežje

Za oskrbo stavb na območju OPPN s pitno, sanitarno in požarno vodo je treba v interni dovozni cesti zgraditi nov vodovod dimenzije NL DN 100 mm (dolžine 152 m), ki se naveže na obstoječi vodovod dimenzije NL DN 100 mm v Rocenski ulici. Obstoječi vodovod dimenzije NL DN 100 mm, ki poteka v zahodnem delu območja OPPN, se ukine, zato je potrebno urediti dva nova hišna priključka NL DN 80 mm (skupne dolžine 70 m). Na severovzhodnem delu območja OPPN je potrebno zaradi načrtovanih ureditev prestaviti dva obstoječa hišna priključka.

Načrtovana ureditev vodovoda je prikazana na grafičnem prikazu št. 1: Komunalna oprema in druga gospodarska javna infrastruktura.

4.5 Kanalizacijsko omrežje

Za odvajanje komunalne odpadne vode iz stavb na območju OPPN je treba v interni dovozni cesti zgraditi kanal za komunalno odpadno vodo dimenzije DN 250 mm (dolžina 163 m), ki se naveže na obstoječi kanal za komunalno odpadno vodo dimenzije DN 250 mm v Rocenski ulici.

Za odvajanje padavinske odpadne vode iz streh in utrjenih površin na območju OPPN je treba v interni dovozni cesti zgraditi kanal za padavinsko odpadno vodo dimenzije DN 300 mm in DN 400 mm (skupne dolžine 166 m). Nov kanal za padavinsko odpadno vodo se naveže v nov jašek, na mestu obstoječega jaška, na obstoječem kanalu za padavinsko odpadno vodo dimenzije DN 600 mm v Rocenski ulici.

Gradnja stavb v jugozahodnem delu območja OPPN prizadene obstoječi kanal za padavinsko odpadno vodo dimenzije DN 600 mm, ki ga je potrebno prestaviti v Rocensko ulico. Prestavljen kanal za padavinsko odpadno vodo dimenzije DN 600 mm je dolžine 41 m.

Načrtovana ureditev kanalizacije je prikazana na grafičnem prikazu št. 1: Komunalna oprema in druga gospodarska javna infrastruktura.

4.6 Plinovodno omrežje

V kolikor se stavbe na območju OPPN priključijo na plinovodno omrežje, je treba v interni dostopni cesti zgraditi novo distribucijsko plinovodno omrežje dolžine 172 m. V tem primeru je investitor plinovodnega omrežja MOL.

Načrtovana ureditev plinovoda je prikazana na grafičnem prikazu št. 1: Komunalna oprema in druga gospodarska javna infrastruktura.

4.7 Elektroenergetsko omrežje

Za oskrbo stavb na območju OPPN je potrebno zgraditi novo transformatorsko postajo TP A in jo vključiti v obstoječo 20 kV kabelsko zanko.

Izvesti je potrebno naslednje srednje napetostne (SN) povezave:

- SN povezava TP2067 Tacen - TP2076 Rocenska:
Iz obstoječe transformatorske postaje TP2076 Rocenska se položi novi SN KB Al $3 \times 150 \text{ mm}^2$ po obstoječi elektro kabelski kanalizaciji v Rocenski ulici do načrtovanega kabelskega jaška KJ7, od tu pa po načrtovani elektro kabelski kanalizaciji v interni dostopni cesti in severnem delu območja OPPN, preko načrtovanih kabelskih jaških KJ6, KJ4 in KJ3 do načrtovanega kabelskega jaška KJ2. V jašku se spojita predvideni in del obstoječega SN kabla, ki gre proti TP2067 Tacen. Preostanek obstoječega SN KB, ki poteka po severni, zahodni in južni meji OPPN se izvleče in odstrani.
- SN povezava TP2076 Rocenska - TP2052 Policijska šola:
Novi SN KB Al $3 \times 150 \text{ mm}^2$ se položi od obstoječe transformatorske postaje TP2076 Rocenska po obstoječi elektro kabelski kanalizaciji v Rocenski ulici do načrtovanega kanalizacijskega jaška KJ7, od tu pa po načrtovani elektro kabelski kanalizaciji v interni dostopni cesti, preko načrtovanih kabelskih jaškov KJ6 in KJ4 do načrtovanega kabelskega jaška KJ5 na obstoječi elektro kabelski kanalizaciji na zahodnem delu OPPN. V jašku se spojita načrtovani in del obstoječega SN kabla, ki gre proti TP2052 Policijska šola. Preostanek obstoječega SN KB, ki poteka po zahodni in južni meji OPPN se izvleče in odstrani.

Napajanje načrtovanih objektov na območju OPPN se izvede z nizko napetostnim kablom Al 240 mm², ki se ga položi po obstoječi in načrtovani elektri kabelski kanalizaciji med načrtovano TP A in obstoječo TP2076 Rocenska.

Za uvod novega 20 kV napajalnega elektroenergetskega kabelskega voda, prestavitev obstoječih SN kablovodov in uvod nizko napetostnega kabla se zgradi nova elektro kabelska kanalizacija:

- med načrtovanim kabelskim jaškom KJ1 in načrtovanim kabelskim jaškom KJ2: 6×PVC cev ø160 mm in PEHD 2×ø50 mm,
- med načrtovanim kabelskim jaškom KJ2 in načrtovanim kabelskim jaškom KJ3: 6×PVC cev ø160 mm in PEHD 2×ø50 mm,
- med načrtovanim kabelskim jaškom KJ3 in načrtovanim kabelskim jaškom KJ4: 6×PVC cev ø160 mm in PEHD 2×ø50 mm,
- med načrtovanim kabelskim jaškom KJ4 in načrtovanim kabelskim jaškom KJ5: 4×PVC cev ø160 mm in PEHD 2×ø50 mm,
- med načrtovanim kabelskim jaškom KJ4 in načrtovanim kabelskim jaškom KJ6: 6×PVC cev ø160 mm in PEHD 2×ø50 mm,
- med načrtovanim kabelskim jaškom KJ6 in načrtovano razdelilno omarico RO3: 4×PVC cev ø160 mm in PEHD 2×ø50 mm in
- med načrtovanim kabelskim jaškom KJ6 in načrtovanim kabelskim jaškom KJ7: 6×PVC cev ø160 mm in PEHD 2×ø50 mm.

Investitor elektroenergetskega omrežja so Elektro Ljubljana oziroma investitorji načrtovanih stavb na območju OPPN.

Načrtovana ureditev elektro kabelske kanalizacije je prikazana na grafičnem prikazu št. 1: Komunalna oprema in druga gospodarska javna infrastruktura.

4.8 Elektronsko komunikacijsko omrežje

Elektronsko komunikacijsko omrežje se na območju OPPN lahko izvede v interni dostopni cesti. Gradnja stavb v južnem delu območja OPPN tangira obstoječe elektronsko komunikacijsko omrežje, ki ga je potrebno prestaviti.

Investitorji elektronsko komunikacijskega omrežja so ponudniki elektronsko komunikacijskih storitev oziroma investitorji načrtovanih stavb v območju OPPN.

Načrtovane ureditve elektronskih komunikacij so prikazane na grafičnem prikazu št. 1: Komunalna oprema in druga gospodarska javna infrastruktura.

5 ETAPNOST GRADNJE KOMUNALNE OPREME IN DRUGE GOSPODARSKE JAVNE INFRASTRUKTURE

Za vse etape gradnje je treba na gradbenih parcelah znotraj prostorske enote zagotoviti potrebne pripadajoče objekte, naprave in ureditve ter priključke na gospodarsko javno infrastrukturo.

Novogradnjo stavb in nadstreškov v območju OPPN je dopustno razdeliti v več etap:

- etapa 1: gradnja stavb in nadstreškov: vse stavbe tipa NB – S2-S5 in N2-N5, S6-S8 in N6-N8, S9-S11, S16-S18, S19-S21, S22-S25 in N22-N25, S26-S29 in N26-29,
- etapa 2: gradnja stavb tipa NA – S1, S12, S13, S14 in S15.

Gradnja etap 1 in 2 se lahko izvaja sočasno ali kot posamezni etapi, ki morata biti zaključeni funkcionalni celoti, ki lahko služita svojemu namenu tudi brez izvedbe ostalih delov prostorske ureditve, sočasno z gradnjo pa mora biti zagotovljena vsa pripadajoča javna in ostala infrastruktura, ki je po tem odloku zahtevana za uporabo posameznih stavb. Etapa 1 se lahko deli na podetape, pri čemer mora prva podetapa etape 1 obsegati gradnjo najmanj devetih stavb tipa NB. Nadaljnje podetape stavb tipa NB se lahko izvajajo kot samostojne podetape, za vsak niz je dopustno pridobiti ločeno uporabno dovoljenje. Etapa 2 se lahko izvaja sočasno ali po dokončanju prve podetape etape 1 kot posamezne podetape etape 2, za vsako stavbo je dopustno pridobiti ločeno gradbeno in uporabno dovoljenje.

Pred začetkom uporabe stavb v območju OPPN mora biti izvedena interna dostopna cesta za stavbe v PE8, rekonstrukcija Rocenske in Seunigove ulice v C1/1 in C1/2, zgrajena potrebna komunalna in energetska infrastruktura, izvedena prestavitev potrebne komunalne in energetske infrastrukture, izvedene ureditve odvajanja zalednih voda ter zgrajeno otroško igrišče v prostorski enoti PE8.

6 OCENA STROŠKOV INVESTICIJ V KOMUNALNO OPREMO IN DRUGO GOSPODARSKO JAVNO INFRASTRUKTURO

Stroški investicije v komunalno opremo in drugo gospodarsko javno infrastrukturo so v elaboratu ekonomike ocenjeni na naslednji način:

- stroški gradnje komunalne opreme in druge gospodarske javne infrastrukture so v elaboratu ekonomike povzeti iz strokovnih podlag OPPN (navedene v poglavju 2),
- stroški gradnje komunalne opreme in druge gospodarske javne infrastrukture so ocenjeni glede na primerljive povprečne stroške gradnje,
- stroški projektne in upravne dokumentacija do gradnje, investicijskega inženiringa ter investicijskega nadzora so ocenjeni na 20 % stroškov gradnje komunalne opreme in druge gospodarske javne infrastrukture,
- za odkup zemljišč za javne ceste je upoštevana cena 30 EUR/m²,
- DDV je vključen v vseh stroških, razen pri vodovodu in kanalizaciji (oba sistema sta urejena s poslovnim najemom).

Stroški investicije v komunalno opremo in drugo gospodarsko javno infrastrukturo so:

Investicija	Strošek gradnje (EUR brez DDV)	DDV	Strošek gradnje (EUR z DDV)	Strošek projektne in upravne dokumentacije do gradnje, investicijski inženiring in nadzor (EUR z DDV)		Skupen strošek (EUR z DDV)
				%	EUR z DDV	
Izgradnja ceste v prostorski enoti C1/1	61.130,00	22 %	74.578,60	20 %	14.915,72	89.494,32
Izgradnja ceste v prostorski enoti C1/2	62.070,00	22 %	75.725,40	20 %	15.145,08	90.870,48
Ureditev cestne razsvetljave v križišču Rocenske ulice in interne dovozne ceste	4.715,00	22 %	5.752,30	20 %	1.150,46	6.902,76
Izgradnja vodovoda NL DN 100 mm v interni dovozni cesti in prestavitev priključkov	59.520,00	/	59.520,00	20 %	11.904,00	71.424,00
Izgradnja kanalizacije za komunalno odpadno vodo DN 250 mm v interni dovozni cesti	58.680,00	/	58.680,00	20 %	11.736,00	70.416,00
Izgradnja kanalizacije za padavinsko odpadno vodo DN 300 mm in DN 400 mm v interni dovozni cesti in prestavitev kanala DN 600 mm	81.900,00	/	81.900,00	20 %	16.380,00	98.280,00
Izgradnja plinovoda v interni dovozni cesti(*)	125.000,00	22 %	152.500,00	20 %	30.500,00	183.000,00
Izgradnja elektroenergetskega omrežja (TP, SN vodi, NN vodi, EKK)	185.000,00	22 %	225.700,00	20 %	45.140,00	270.840,00
Izgradnja telekomunikacijskega voda v interni dovozni cesti	60.000,00	22 %	73.200,00	20 %	14.640,00	87.840,00
Odkup zemljišč	Površina (m2)		Strošek na enoto (EUR/m2)			Skupaj
Odkup zemljišč za cesto v prostorski enoti C1/1	142,00		30,00			4.260,00
Odkup zemljišč za cesto v prostorski enoti C1/2	635,00		30,00			19.050,00
SKUPAJ						992.377,56

(*) Predvidoma se bodo stavbe na območju OPPN ogrevale iz obnovljivih virov energije skladno s 45. členom OPPN. V kolikor se stavbe na območju OPPN ne bodo ogrevale iz obnovljivih virov, ampak z zemeljskim plinom iz javnega plinovodnega omrežja, bo potrebno v interni dovozni cesti zgraditi javni plinovod.

Stroški gradnje komunalne in druge gospodarske javne infrastrukture so določeni na naslednji način:

- **CESTE**
povozna utrjena bankina, širine 0,5 m: 5 EUR/m, vozišče: 100 EUR/m², ločene površine za pešce (pločnik): 50 EUR/m² (določeni glede na primerljive povprečne stroške gradnje), odkup zemljišč: 30 EUR/m²;
- **CESTNA RAZSVETLJAVA**
cestna razsvetljava: 115 EUR/m (povzeto po strokovni podlagi Cestna razsvetljava, št. 22-030/CR, Novera projekt d.o.o., februar 2022);

- **VODOVODNO OMREŽJE**

NL DN 100 mm: 260 EUR/m, prestavitev dveh priključkov NL DN 80 mm: 200 EUR/m in dveh priključkov: 3.000 EUR/enoto (povzeto po strokovni podlagi Dograditev javnega vodovoda in kanalizacije zaradi gradnje stanovanjskih objektov ob Rocenski ulici na območju OPPN 184 Pod Šmarno goro, št. 2888V, 3498K, februar 2022, JP Vodovod Kanalizacija Snaga d.o.o.);

- **KANALIZACIJA ZA KOMUNALNO ODPADNO VODO**

DN 250 mm: 360 EUR/m (povzeto po strokovni podlagi Dograditev javnega vodovoda in kanalizacije zaradi gradnje stanovanjskih objektov ob Rocenski ulici na območju OPPN 184 Pod Šmarno goro, št. 2888V, 3498K, februar 2022, JP Vodovod Kanalizacija Snaga d.o.o.);

- **KANALIZACIJA ZA PADAVINSKO ODPADNO VODO**

DN 300 mm in DN 400 mm: 360 EUR/m in DN 600 mm: 540 EUR/m (povzeto po strokovni podlagi Dograditev javnega vodovoda in kanalizacije zaradi gradnje stanovanjskih objektov ob Rocenski ulici na območju OPPN 184 Pod Šmarno goro, št. 2888V, 3498K, februar 2022, JP Vodovod Kanalizacija Snaga d.o.o.);

- **PLINOVODNO OMREŽJE**

gradbeni del: 105.000 EUR in strojni del: 20.000 EUR (določeno glede na primerljive povprečne stroške gradnje podane s strani Energetike Ljubljana d.o.o.);

- **ELEKTROENERGETSKO OMREŽJE**

elektrokabelska kanalizacija, kabelski jaški in gradbena dela: 85.000 EUR, transformatorska postaja: 55.000 EUR, SN kabel: 26.000 EUR, NN kabel: 8.000 EUR, elektromontažna dela: 6.000 EUR, ostali stroški: 5.000 EUR (povzeto po strokovni podlagi EE napajanje za območje OPPN 184 Pod Šmarno goro, št. 02/22, Elektro Ljubljana d.d., februar 2022);

- **TELEKOMUNIKACIJSKO OMREŽJE**

gradbena dela: 28.000 EUR, kabelsko-montažna dela: 27.000 EUR in drugo: 5.000 EUR (povzeto po strokovni podlagi Elektronske komunikacije, št. 22-030/EK, Novera projekt d.o.o., februar 2022).

V oceni stroškov investicij niso upoštevani stroški odkupov zemljišč za gradnjo transformatorske postaje in pridobitve služnosti za gradnjo komunalne in druge gospodarsko javne infrastrukture, ki poteka izven območja javnih cest, po zemljiščih, ki so oziroma bodo predvidoma v lasti investitorjev načrtovanih stavb v območju OPPN. Ti stroški bodo predmet dogovora med investitorji gradnje komunalne in druge gospodarsko javne infrastrukture ter investitorji načrtovanih stavb na območju OPPN.

7 VIRI FINANCIRANJA

Viri financiranja so prikazani po posameznih investicijah komunalne opreme in druge gospodarsko javne infrastrukture.

MOL

Investicija	Strošek gradnje (EUR brez DDV)	DDV	Strošek gradnje (EUR z DDV)	Strošek projektne in upravne dokumentacije do gradnje, investicijski inženiring in nadzor (EUR z DDV)		Skupen strošek (EUR z DDV)
Izgradnja ceste v prostorski enoti C1/1	61.130,00	22 %	74.578,60	20 %	14.915,72	89.494,32
Izgradnja ceste v prostorski enoti C1/2	62.070,00	22 %	75.725,40	20 %	15.145,08	90.870,48
Ureditev cestne razsvetljave v križišču Rocenske ulice in interne dovozne ceste	4.715,00	22 %	5.752,30	20 %	1.150,46	6.902,76
Izgradnja vodovoda NL DN 100 mm v interni dovozni cesti in prestavitev priključkov	59.520,00	/	59.520,00	20 %	11.904,00	71.424,00
Izgradnja kanalizacije za komunalno odpadno vodo DN 250 mm v interni dovozni cesti	58.680,00	/	58.680,00	20 %	11.736,00	70.416,00
Izgradnja kanalizacije za padavinsko odpadno vodo DN 300 mm in DN 400 mm v interni dovozni cesti in prestavitev kanala DN 600 mm	81.900,00	/	81.900,00	20 %	16.380,00	98.280,00
Izgradnja plinovoda v interni dovozni cesti ^(*)	125.000,00	22 %	152.500,00	20 %	30.500,00	183.000,00
Odkup zemljišč	Površina (m2)		Strošek na enoto (EUR/m2)			Skupaj
Odkup zemljišč za cesto v prostorski enoti C1/1	142,00		30,00			4.260,00
Odkup zemljišč za cesto v prostorski enoti C1/2	635,00		30,00			19.050,00
SKUPAJ						633.697,56

(*) Predvidoma se bodo stavbe na območju OPPN ogrevale iz obnovljivih virov energije skladno s 45. členom OPPN. V kolikor se stavbe na območju OPPN ne bodo ogrevale iz obnovljivih virov, ampak z zemeljskim plinom iz javnega plinovodnega omrežja, bo potrebno v interni dovozni cesti zgraditi javni plinovod, katerega investitor je MOL. Po pridobitvi uporabnega dovoljenja je potrebno ta plinovod predati v upravljanje sistemskemu operaterju distribucijskega omrežja zemeljskega plina Energetiki Ljubljana d.o.o.

Drugi investitorji

Investicija	Strošek gradnje (EUR brez DDV)	DDV	Strošek gradnje (EUR z DDV)	Strošek projektne in upravne dokumentacije do gradnje, investicijski inženiring in nadzor (EUR z DDV)		Skupen strošek (EUR z DDV)
Izgradnja elektroenergetskega omrežja (TP, SN vodi, NN vodi, EKK)	185.000,00	22 %	225.700,00	20 %	45.140,00	270.840,00
Izgradnja telekomunikacijskega voda v interni dovozni cesti	60.000,00	22 %	73.200,00	20 %	14.640,00	87.840,00
SKUPAJ						358.680,00

Način izvajanja in financiranja gradnje elektroenergetskega omrežja bo predmet dogovora med upravljavcem elektroenergetskega omrežja in investitorji načrtovanih stavb v območju OPPN.

Način izvajanja in financiranja gradnje elektronsko komunikacijskega omrežja bo predmet dogovora med upravljavci elektronsko komunikacijskega omrežja in investitorji načrtovanih stavb na območju OPPN.

8 DRUŽBENA INFRASTRUKTURA

V poglavju so obravnavani vplivi načrtovanih prostorskih ureditev na naslednje vrste družbene infrastrukture:

- objekti javne mreže vzgoje in izobraževanja (vrtci, osnovne šole...),
- objekti javnega zdravstva na primarni ravni (zdravstveni dom, splošna zdravstvena postaja...) in
- športni objekti lokalnega pomena (pokriti športni objekti, nepokriti športni objekti...).

Načrtovani novi stanovanjski objekti bodo pomenili tudi nove priselitve in nove prebivalce. Ocenjujemo, da se bosta v obdobju naslednjih 2 do 5 let na območje OPPN priselila pribl. 102 prebivalca. Na stanovanjsko enoto smo računali 3 prebivalce. 5 stanovanjskih enot je lahko eno- ali dvostanovanjskih, preostalih 24 pa samo enostanovanjskih. Pri številu stanovanjskih enot smo upoštevali največje možno število stanovanjskih enot – 34 stanovanjskih enot.

Ocenjeno število otrok smo razdelili v dve skupini:

1. skupina: 0–5 let, teh otrok bo pribl. 6 (6 % vseh prebivalcev)
2. skupina: 6–15 let, teh otrok bo pribl. 8 (8 % vseh prebivalcev)

8.1 Objekt javne mreže vzgoje in izobraževanja (vrtci in osnovne šole)

Vrtci

V splošnem velja pravilo, da naj bi otroci obiskovali vrtec v občini stalnega prebivališča staršev. Večinoma se starši odločijo za vrtec, ki je najbližje mestu njihovega stalnega prebivališča. Seveda pa lahko pride do odstopanj in se starši odločajo za vrtec, ki je na poti do njihovega delovnega mesta.

Za potrebe načrtovanja običajno izhajamo iz predpostavke, da je treba kapacitete vrtcev zagotoviti na območju, ki je najbližje mestu stalnega prebivališča družine. Zato bomo v nadaljevanju v preglednici prikazali vrtce, ki so najbližje načrtovani stanovanjski gradnji.

Po izbranem merilu je bil za šolsko leto 2021/2022 upoštevan naslednji vrtec:

- Vrtec Šentvid, enota Mravljincek (Martinova pot 16, 1000 Ljubljana)

Tabela 1: Podatki o vpisu v vrtce v okolici OPPN

Enota	Starostno obdobje	Število oddelkov	Število otrok	Prosta mesta (zmogljivost – dejansko stanje)
Vrtec Šentvid	1. starostno obdobje	9	124	0
	2. starostno obdobje	10	197	10
	kombinirani oddelki	3	53	1
SKUPAJ		22	374	11

Vir: Evidenca vzgojno-izobraževalnih zavodov in vzgojno-izobraževalnih programov Ministrstva RS za izobraževanje, znanost in šport; <https://paka3.mss.edus.si/registriweb/ZavodPodatkiVpis.aspx?ZavodID=326>

V analizi so uporabljeni podatki vrtcev, ki so od območja OPPN oddaljeni cca. 1500 m. Analiza zasedenosti v šolskem letu 2021/2022 izkazuje, da je v vrtcih v oddelkih obeh starostnih obdobjih ter prav tako v kombiniranih oddelkih (1. in 2. starostno obdobje) na voljo še 11 prostih mest, kar je več, kot predvidevamo, da bo na novo naseljenih otrok, starih med 0–5 let. Iz tega lahko sklepamo, da gradnja v OPPN ne bo tako vplivala na zapolnitev kapacitet vrtcev v bližini, da bi bilo treba zaradi njih dograditi obstoječo ali zgraditi novo javno mrežo vzgoje in izobraževanje (vrtci in osnovne šole).

Osnovne šole

Območje OPPN se nahaja v naselju Ljubljana, v šolskem okolišu Osnovne šole Šmartno pod Šmarno goro. V šolskem letu 2021/2022 je možen vpis v naslednje objekte javne mreže osnovnih šol:

- Osnovna šola Šmartno pod Šmarno goro (Cesta v Gameljne 7, 1000 Ljubljana)
- Osnovna šola Vižmarje – Brod (Na Gaju 2, 1000 Ljubljana)

Tabela: Podatki o vpisu v OŠ Šmartno pod Šmarno goro (2021-2022)

Razred	Oddelki	Vsi	Zmogljivost – normativno število (28 učencev/oddelek)	Prosta mesta (zmogljivost – dejansko stanje)
1. razred	2	46	56	10
2. razred	2	45	56	11
3. razred	2	48	56	8
4. razred	3	57	56	0
5. razred	2	55	56	1
6. razred	2	54	56	2
7. razred	2	43	56	13
8. razred	2	42	56	14
9. razred	2	56	56	0
SKUPAJ	19	446	504	58

Vir: Evidenca vzgojno-izobraževalnih zavodov in vzgojno-izobraževalnih programov Ministrstva RS za izobraževanje, znanost in šport; <https://paka3.mss.edus.si/registriweb/ZavodPodatkiVpis.aspx?ZavodID=326>

Tabela: Podatki o vpisu v OŠ Vižmarje - Brod (2021-2022)

Razred	Oddelki	Vsi	Zmogljivost – normativno število (28 učencev/oddelek)	Prosta mesta (zmogljivost – dejansko stanje)
1. razred	2	46	56	10
2. razred	2	53	56	3
3. razred	3	67	84	17
4. razred	3	66	84	18
5. razred	2	49	56	7
6. razred	3	56	84	28
7. razred	3	66	84	18
8. razred	3	57	84	27
9. razred	3	64	84	20

SKUPAJ	19	524	672	148
---------------	-----------	------------	------------	------------

Vir: Evidenca vzgojno-izobraževalnih zavodov in vzgojno-izobraževalnih programov Ministrstva RS za izobraževanje, znanost in šport; <https://paka3.mss.edus.si/registriweb/ZavodPodatkiVpis.aspx?ZavodID=326>

Pregled podatkov o vpisu za prejšnja leta kaže, da se vpis v OŠ Šmartno pod Šmarno goro iz leta v leto nekoliko povečuje (2016/2017 – 415, 2017/2018 – 380, 2018/2019 – 419 2019/2020 - 437, 2020/2021 – 437), s šolskim letom 2021/2022 se je odprl dodaten oddelek v četrtem razredu. Iz analize demografskih podatkov, sklepamo, da se bo na območje OPPN v naslednjih letih naselilo približno 8 šoloobveznih otrok. Podatki kažejo, da ima OŠ Šmartno pod Šmarno goro dovolj kapacitet za sprejem vseh novih šoloobveznih otrok, ki bodo posledica novogradenj v območju OPPN.

Glede na oddaljenost od območja OPPN v analizi obravnavamo tudi OŠ Vižmarje – Brod, ki se sicer nahaja v drugem šolskem okolišu kot območje OPPN, vendar je locirana bližje kot OŠ Šmartno pod Šmarno goro. Pregled kapacitet je pokazal, da je v šoli dovolj prostih mest za predvideno število otrok iz območja načrtovane stanovanjske gradnje.

8.2 Objekti javnega zdravstva na primarni ravni

Osnovno zdravstveno pomoč prebivalcem na območju MOL nudi Zdravstveni dom Ljubljana (v nadaljevanju ZDL) in številni koncesionarji. ZDL deluje na 11 glavnih lokacijah v okviru posameznih enot oziroma področnih enot (PE) ter na nekaterih drugih lokacijah, v nekaterih osnovnih šolah in domovih za starejše:

- ZD Ljubljana – Bežigrad:
 - Enota Bežigrad, Kržičeva ulica 10
 - PE Črnuče, Primožičeva 2
 - PE Mislejeva, Mislejeva 3
 - Ambulante za zobozdravstveno varstvo mladine na šolah (OŠ dr. Vita Kraigherja, Trg 9. maja 1; SGGOŠ, Dunajska 102; ZUGSP, Vojkova 74; SPSŠB, Ptujška 6)
 - Ambulanta za zdravstveno varstvo odraslih
- ZD Ljubljana – Center:
 - Enota Center, Metelkova ulica 9,
 - PE Kotnikova, Kotnikova ulica 36,
 - PE Aškerčeva, Aškerčeva ulica 4,
 - Ambulanta za zdravstveno varstvo odraslih (DSO Tabor, Tabor 10 in DSO Poljane, Ulica Janeza Pavla II/4),
 - Ambulanta za zobozdravstveno varstvo mladine na šolah (OŠ Poljane, Zemljemerska ulica 7, OŠ Prežihov Voranc, Prežihova ulica 8, OŠ Vodmat, Potrčeva ulica 1, VZ Janeza Levca, Dečkova ulica 1B, OŠ M. Vrhovnik, Gregorčičeva ulica 16 in OŠ Prule, Prule 13),
 - Ambulanta v ZPKZ (ZPKZ Ljubljana, Povšetova ulica 5 in ZPKZ Ig, Na grad 25),
- ZD Ljubljana – Moste-Polje:
 - Enota Moste-Polje, Prvomajska ulica 5,
 - PE Fužine, Preglov trg 14,

- PE Polje, Cesta 30. avgusta 2,
- PE Jarše, Kvedrova cesta 31,
- Ambulanta za zdravstveno varstvo odraslih (DSO Moste-Polje, Ob sotočju 9 in DSO Fužine, Nove Fužine 40),
- Ambulanta za zobozdravstveno varstvo mladine na šolah (OŠ B. Jakca, Nusdorferjeva ulica 10, OŠ Kette Murn, Koširjeva ulica 2 in OŠ Jože Moškrič, Jarška cesta 34),
- ZD Ljubljana – Šiška:
 - Enota Šiška, Derčeva ulica 5,
 - Ambulanta za zdravstveno varstvo odraslih (DSO Šiška, Kunaverjeva ulica 15 in VDC T. Hočevar, Vodnikova cesta 56),
 - Ambulanta za zobozdravstveno varstvo mladine na šolah (OŠ Koseze, Ledarska ulica 23 in OŠ M. Kranjec, Kamnogoriška cesta 35),
- ZD Ljubljana – Vič-Rudnik:
 - Enota Vič-Rudnik, Šestova ulica 10,
 - PE Rudnik, Rakovniška ulica 4,
 - PE Tehnološki park, Tehnološki park 22a,
 - Ambulanta za zdravstveno varstvo odraslih (DSO Bokalci, Cesta na Bokalce 51, DSO Kolezija, Kopališka ulica 10 in DSO J. Krstnika, Trnovo, Kolezijska ul. 1
- ZD Ljubljana – Šentvid:
 - Enota Šentvid, Ob zdravstvenem domu 1,
- ZD Ljubljana – SNMP:
 - Enota SNMP, Bohoričeva ulica 4.

Mrežo osnovne zdravstvene dejavnosti MOL (poleg ZDL) dopolnjujejo tudi številni koncesionarij, trenutno je v MOL preko 145 zdravstvenih programov.

Primarna raven je organizirana v zdravstvene domove (ZD) in zdravstvene postaje, ki so vezane na najbližji zdravstveni dom. Analiza obstoječih opredeljenih pacientov kaže, da obremenitve zdravnikov v osnovnem zdravstvu niso enakomerne v vseh enotah ZDL, so pa še proste kapacitete v nekaterih enotah ZDL, kar pomeni, da so z obstoječim stanjem zagotovljene ustrezne kapacitete za obstoječe prebivalstvo MOL.

V analizi so obravnavani zdravstveni domovi v bližini območja OPPN. Osnovno zdravstveno pomoč prebivalcem OPPN in območja Tacna nudi Zdravstveni dom Ljubljana – Šentvid. V bližini OPPN je v sosednji občini Zdravstveni dom Medvode, ki sicer spada pod organizacijsko enoto Ljubljana.

Tabela 2: Seznam aktivnih zdravnikov v ZD Ljubljana – Šentvid, ZD Medvode

Naziv OE izvajalca	Naziv izvajalca	Ulica	Kraj	Naziv ZZS dejavnosti	Število o timov	Število vseh opredeljenih	Št. količnikov iz opredeljenih	Doseganje 1.895 glavarinskih količnikov na tim	Doseganje povprečja vdejavnosti v RS
OE Ljubljana	ZD LJUBLJANA – ŠENTVID, REMIC VILJEMA	OB ZDRAVSTVENEM DOMU 1	1210 LJUBLJANA - ŠENTVID	SPLOŠNA DEJAVNOST - SPLOŠNA AMBULANTA	1,00	1.355	2.459,52	DA	105,58
OE Ljubljana	ZD LJUBLJANA – ŠENTVID, TRČEK BREZNIKAR JARMILA	OB ZDRAVSTVENEM DOMU 1	1210 LJUBLJANA - ŠENTVID	SPLOŠNA DEJAVNOST - SPLOŠNA AMBULANTA	1,00	1.911	2.558,60	DA	109,83

OE Ljubljana	ZD LJUBLJANA – ŠENTVID, STEGNE IGNJATOVIČ TEA	OB ZDRAVSTVENEM DOMU 1	1210 LJUBLJANA – ŠENTVID	SPLOŠNA DEJAVNOST – SPLOŠNA AMBULANTA	1,00	1.537	2.366,56	DA	101,58
OE Ljubljana	ZD LJUBLJANA – ŠENTVID, PRICA MOJCA	OB ZDRAVSTVENEM DOMU 1	1210 LJUBLJANA – ŠENTVID	SPLOŠNA DEJAVNOST – SPLOŠNA AMBULANTA	1,00	1.669	1.988,52	DA	85,36
OE Ljubljana	ZD LJUBLJANA – ŠENTVID, ŠPICLIN TANJA	OB ZDRAVSTVENEM DOMU 1	1210 LJUBLJANA – ŠENTVID	SPLOŠNA DEJAVNOST – SPLOŠNA AMBULANTA	0,80	960	1.586,80	DA	85,14
OE Ljubljana	ZD LJUBLJANA – ŠENTVID, LOVIŠČEK LARISA	OB ZDRAVSTVENEM DOMU 1,	1210 LJUBLJANA – ŠENTVID	SPLOŠNA DEJAVNOST – SPLOŠNA AMBULANTA	1,00	1.176	2.027,92	DA	87,05
OE Ljubljana	ZD LJUBLJANA – ŠENTVID, VODNIK EVA	OB ZDRAVSTVENEM DOMU 1	1210 LJUBLJANA – ŠENTVID	SPLOŠNA DEJAVNOST – SPLOŠNA AMBULANTA	1,00	1.234	2.050,92	DA	88,04
OE Ljubljana	ZDRAVSTVE NI DOM MEDVODE, PREMELČ JELKA	OSTROVRHARJEVA ULICA 6	1215 MEDVODE	SPLOŠNA DEJAVNOST – SPLOŠNA AMBULANTA	0,70	1.257	2.096,12	DA	128,54
OE Ljubljana	ZDRAVSTVE NI DOM MEDVODE, ŠTIGL BRANKA	OSTROVRHARJEVA ULICA 6	1215 MEDVODE	SPLOŠNA DEJAVNOST – SPLOŠNA AMBULANTA	0,34	546	826,48	DA	104,34
OE Ljubljana	ZDRAVSTVE NI DOM MEDVODE, ZELINKA TANJA	OSTROVRHARJEVA ULICA 6	1215 MEDVODE	SPLOŠNA DEJAVNOST – SPLOŠNA AMBULANTA	1,00	1.897	2.664,92	DA	114,39
OE Ljubljana	ZDRAVSTVE NI DOM MEDVODE, TAVČAR TANJA	OSTROVRHARJEVA ULICA 6	1215 MEDVODE	SPLOŠNA DEJAVNOST – SPLOŠNA AMBULANTA	1,00	1.377	2.500,92	DA	107,35
OE Ljubljana	ZDRAVSTVE NI DOM MEDVODE, ZAJC PETRA	OSTROVRHARJEVA ULICA 6	1215 MEDVODE	SPLOŠNA DEJAVNOST – SPLOŠNA AMBULANTA	1,00	1.755	1.942,08	DA	83,36
OE Ljubljana	ZDRAVSTVE NI DOM MEDVODE, SEVŠEK PODOBNIKA R MARIJA	OSTROVRHARJEVA ULICA 6	1215 MEDVODE	SPLOŠNA DEJAVNOST – SPLOŠNA AMBULANTA	1,00	1.154	1.947,16	DA	83,58
OE Ljubljana	ZDRAVSTVE NI DOM MEDVODE, PREŠEREN OVČAK NINA	OSTROVRHARJEVA ULICA 6	1215 MEDVODE	SPLOŠNA DEJAVNOST – SPLOŠNA AMBULANTA	0,90	1.687	1.942,60	DA	92,65
OE Ljubljana	ZDRAVSTVE NI DOM MEDVODE, KERN SARA	OSTROVRHARJEVA ULICA 6	1215 MEDVODE	SPLOŠNA DEJAVNOST – SPLOŠNA AMBULANTA	1,00	1.354	2.055,76	DA	88,24
OE Ljubljana	ZDRAVSTVE NI DOM MEDVODE, KREK ANJA	OSTROVRHARJEVA ULICA 6	1215 MEDVODE	SPLOŠNA DEJAVNOST – SPLOŠNA AMBULANTA	1,00	1.706	1.910,76	DA	82,02

Vir: 7.01.2022, Število opredeljenih po starostnih skupinah po aktivnih zdravnikih SA, OD+ŠD na dan 1.1.2022;

Glede na demografsko analizo lahko sklepamo, da načrtovan OPPN ne bo povzročil takšnih obremenitev za javno zdravstvo na primarni ravni, da bi bilo treba zaradi novih ureditev dograditi obstoječo ali zgraditi novo javno mrežo.

8.3 Športni objekti lokalnega pomena

Vrste športnih objektov in površin za šport v naravi opredeljuje Zakon o športu (Ur. l. RS, št.29/2017) in sicer:

- Športni objekti in površine za šport v naravi so športni centri, športni objekti, vadbeni prostori, vadbene površine ter površine za šport v naravi.
- Športni center sestavlja en ali več različnih športnih objektov in vadbenih prostorov, ki so povezani v enovito organizirano strukturo.
- Športni objekt je stavba ali gradbeno inženirski objekt, ki je zgrajen in opremljen za izvajanje športne dejavnosti in vključuje en ali več vadbenih prostorov, spremljajoče interne prostore in spremljajoče prostore za obiskovalce.
- Vadbeni prostor je funkcionalno opremljen prostor ali površina, ki omogoča izvajanje športne vadbe.
- Vadbena površina je zaokrožena površina, na kateri se izvaja športna vadba. Za posamezne športne panoge mora vadbena površina izpolnjevati pogoje panoge.
- Površine za šport v naravi so za športno dejavnost opremljene in urejene vadbene površine v naravi, ki so določene v prostorskih aktih.
- Površine za šport v naravi so tudi naravne površine, ki niso posebej za športno dejavnost opremljene in urejene vadbene površine, če so kot take določene v prostorskih aktih in vključene v mrežo javnih športnih objektov in površin za šport v naravi.

Javni športni objekti in površine za šport v naravi so športni objekti in površine za šport v naravi, ki so v lasti Republike Slovenije ali v lasti lokalnih skupnosti.

Športni objekti mednarodnega pomena so športni objekti, v katerih je možna organizacija tekmovanj na ravni EP, SP, OI za eno ali več športnih panog.

Športni objekti državnega pomena so športni objekti, kjer se lahko organizira tekmovanja na ravni državnega prvenstva, mednarodnih klubskih tekmovanj in tekmovanj 1. lige. Objekti se oblikujejo glede na število prebivalcev, športno tradicijo, geografske pogoje in druge regionalne povezave. Kot osnovo predlagamo delitev na območja, ki so se izoblikovala za osnovnošolska športna tekmovanja in se precej pokrivajo z obstoječo mrežo objektov.

Športni objekti lokalnega pomena morajo zagotavljati minimalni standard za uresničevanje javnega interesa v športu. Z mrežo športnih objektov v šolskem sistemu ter z zagotavljanjem potreb za primerno raven in vrsto tekmovalnega športa, se hkrati omogoči tudi prostor za izvajanje letnih programov, ki se v večini primerov odvijajo v javnih športnih objektih, so pa tudi izjeme.

Mrežo javnih športnih objektov in površin za šport v naravi na lokalni ravni določi lokalna skupnost.

Mreža javnih športnih objektov obsega pokrite in nepokrite športne površine v upravljanju Javnega zavoda Šport Ljubljana. V mreži javnih športnih objektov so tudi pokrite in nepokrite športne površine v upravljanju vrtcev in osnovnih šol, vendar v času, ko ne poteka redni program vzgoje oziroma izobraževanja. V mrežo javnih športnih objektov se za potrebe izvajanja letnega programa

športa lahko vključi tudi športne objekte v upravljanju srednjih šol, ob soglasju pristojnega ministrstva.

JZ Šport Ljubljana je v letu 2014 vodil in upravljal 83 športnih objektov in površin v lasti MOL, na katerih omogoča izvedbo različnih športnih dejavnosti, kot so športi z žogo (košarka, odbojka, roket, nogomet), atletika, športna in ritmična gimnastika, tenis, hokej, drsanje, curling, strelstvo, plavanje, kotalkanje, borilni športi, trim vadba, fitnes, vodene vadbe, triatlon, jahanje, športno plezanje, smučarsko skakanje, veslanje, kolesarstvo ... Ocenjena vrednost objektov in površin v upravljanju zavoda je okoli 250 milijonov evrov, skupna površina vseh pokritih in nepokritih objektov in površin pa okoli 800.000 m² (JZ Šport Ljubljana, 2014, citirano v Vrtačnik Dujić, I., 2015).

Na območju MOL se kot pokriti športni objekti obravnavajo:

- športne dvorane in
- telovadnice pri osnovnih šolah.

Cilji na področju športnih objektov in površin za šport v naravi do 2028 Iz predloga Strategije športa v Mestni občini Ljubljana do 2028 so naslednji:

- povečati površine za šport v naravi in v urbanem okolju na 2 m² na prebivalca,
- povečati pokrite športne površine na 0,35 m² na prebivalca ter
- vzpostaviti ponudbo programov športa, na športnih objektih, na enem mestu "Ljubljana je šport".

Vir: <https://www.ljubljana.si/assets/Uploads/13.-tocka-Strategija-sporta-v-Mestni-obcini-Ljubljana.pdf>

Športni objekti v upravljanju Javnega zavoda Šport Ljubljana, v bližini območja OPPN:

Športni parki (območja in objekti) V bližini OPPN	Pokrite športne površine	Nepokrite (odprte) športne površine
Dvorana Vižmarje Brod	1.700 m ²	/
Mladinski golf center Stanežiče Ragby klub Ljubljana	/	113.500 m ² (ENP+DOF)
Kajak kanu center Tacen	/	4.300 m ² (ENP)
Nogometno igrišče Tabor 69	/	9.030 m ² (ENP)
Tacen (na Tratnikovi)	/	2.770 m ² (ENP)
Šentvid	/	14.670 m ² (ENP)

Tabela: Pokrite in nepokrite (odprte) športne površine MOL (vir: <https://www.sport-ljubljana.si/>; <https://www.sportnicentri.si/>; <http://katalog.sportnicentri.si/>; Ureditev evidence nepremičnega premoženja Mestne občine Ljubljana (ENP), strokovna podlaga, LUZ d.d., 2011-2018; <https://www.nlbrealstate.com/nepremicnina>)

Na območju MOL so športni objekti v upravljanju osnovnih šol v MOL v skupni površini 27.074 m² pokritih športnih površin. V objektih, ki so v mreži javnih športnih objektov v lasti MOL in v upravljanju osnovnih šol, se zagotavlja brezplačna uporaba prostora izvajalcem letnega programa športa (LPŠ):

OŠ BEŽIGRAD – 455 m²
 OŠ BIČEVJE – 156 m² + 300 m²
 OŠ BOŽIDARJA JAKCA – 122 m² + 455 m²
 OŠ CENTER JANEZA LEVCA – 288 m² + 94 m²

OŠ DANILE KUMAR – Stavba 1 – 435 m² + Stavba 3 – 288 m² + Stavba 3 – 442 m²
 OŠ DR. VITA KRAIGHERJA – 129 m² + 236 m²
 OŠ DRAGOMELJ – 250 m² / Umetno drsališče
 OŠ DRAGOMELJ – 706 m²
 OŠ DRAVLJE – 121 m² + 443 m²
 OŠ FRANCA ROZMANA STANETA – 78 m² + 101 m² + 459 m²
 OŠ FRANCETA BEVKA – 123 m² + 470 m²
 OŠ HINKA SMREKARJA – 154 m² + 530 m²
 OŠ JOŽETA MOŠKRIČA – 285 m² + 77 m²
 OŠ KARLA DESTOVNIKA KAJUHA – 152 m² + 451 m²
 OŠ KAŠELJ - DVORANA KAŠELJ – 1125 m² - 1/3 + 3/3
 OŠ KETEJA IN MURNA – 273 m² + 480 m²
 OŠ KOLEZIJA – 448 m²
 OŠ KOSEZE – 115 m² + 453 m²
 OŠ LEDINA – 151 m² + 514 m²
 OŠ LIVADA – 160 m² + 447 m²
 OŠ MAJDE VRHOVNIK – 542 m²
 OŠ MAKSA PEČARJA – 284 m² – Dunajska cesta
 OŠ MARTINA KRUPANA – 125 m² + 463 m²
 OŠ MILANA ŠUŠTARŠIČA – 110 m² + 456 m²
 OŠ MIRANA JARCA – 184 m² + 472 m²
 OŠ MIŠKA KRANJCA – 120 m² + 448 m²
 OŠ NOVE FUŽINE – 713 m²
 OŠ NOVE JARŠE – 125 m² + 433 m²
 OŠ OSKARJA KOVAČIČA – 111 m² – Ob dolenski železnici 48 + 284 m² – Dolenjska cesta 20
 OŠ POLJANE – 134 m² + 337 m²
 OŠ POLJE – 188 m² + 386 m²
 OŠ PREŽIHOVEGA VORANCA – 309 m² + 63 m²
 OŠ PRULE – 294 m²
 OŠ RIHARDA JAKOPIČA – 130 m² + 283 m²
 OŠ SAVSKO NASELJE – 140 m² + 452 m²
 OŠ ŠENTVID – 182 m² + 406 m²
 OŠ ŠMARTNO – 276 m² + 444 m²
 OŠ SOSTRO – 597 m² + 171 m²
 OŠ SPODNJA ŠIŠKA – 118 m² + 277 m²
 OŠ TONETA ČUFARJA – 282 m² + 87 m²
 OŠ TRNOVO – 165 m² + 280 m²
 OŠ VALENTINA VODNIKA – 123 m² – plezalna stena + 200 m² – galerija + 835 m²
 OŠ VIČ – 142 m² – Abramova ulica + 467 m² – Abramova ulica + 90 m² – Tržaška cesta
 OŠ VIDE PREGARC – 196 m² + 295 m²
 OŠ VODMAT – 283 m² + 612 m²
 OŠ VRHOVCI – 125 m² + 447 m²
 OŠ ZADOBROVA – 119 m² + 284 m²
 OŠ ZALOG – 115 m² + 279 m²

OŠ ŠMARTNO – 276 m² + 444 m²

Skupaj: **276 m²** zunanjih športnih površin ter **444 m²** pokritih športnih površin.

Tabela: Športni objekti v upravljanju osnovnih šol v Četrtni skupnosti Šmarna gora (vir: <https://www.ljubljana.si/sl/moja-ljubljana/sport-v-ljubljani/>)

Površina pokritih športnih objektov v MOL znaša 103.060 m² oziroma 0,35 m²/prebivalca (število prebivalcev MOL: 295.504, vir: SURS, 1.1.2020), kar je ustrezno glede na usmeritve Nacionalnega programa športa v Republiki Sloveniji 2014-2023. Če pa štejemo k površini pokritih športnih objektov tudi površine telovadnic OŠ, pa znaša površina pokritih športnih objektov na prebivalca 0,44 m². V Sloveniji znaša površina pokritih športnih površin 0,33 m²/prebivalca (Nacionalni program športa v Republiki Sloveniji 2014–2023, 2014).

Površina nepokritih (odprtih) športnih površin v MOL znaša 1.088.300 m² oziroma 3,7 m²/prebivalca, kar je več od usmeritve 3,5 m²/preb. iz Nacionalnega programa športa v Republiki Sloveniji 2014-2023. V Sloveniji znaša površina nepokritih športnih površin 3,18 m²/prebivalca (Nacionalni program športa v Republiki Sloveniji 2014–2023, 2014).

Ključni kazalnik za podatke o pokritih športnih objektih je njihova površina izražena v kvadratnih metrih. Priporočena vrednost, ki jo je mogoče uporabiti pri vrednotenju ustreznosti razvitosti mreže

pokritih športnih objektov, je usmeritev iz Nacionalnega programa športa v Republiki Sloveniji 2014-2023, ki predvideva zagotavljanje 0,35 m² ustrezno prostorsko umeščenih pokritih športnih površin na prebivalca.

Analiza športnih objektov je izvedena znotraj Četrtna skupnosti Šmarna gora, kjer se nahaja območje OPPN. Površina pokritih javno dostopnih športnih objektov v Četrtni skupnosti Šmartno znaša 444 m², oziroma 0,09 m²/prebivalca (število prebivalcev ČS Šmartno: 5051, vir MOL, 31.12.2020), kar je manj od usmeritve 0,35 m²/preb. iz Nacionalnega programa športa v Republiki Sloveniji.

Območje OPPN je od omenjene telovadnice v OŠ Šmartno pod Šmarno goro oddaljeno okoli 2 km. V sosednji ČS Šentvid se nahaja Dvorana Vižmarje – Brod z veliko dvorano (1.400 m²) in večnamensko dvorano (300 m²), ki spada pod upravljanje Javnega zavoda Šport Ljubljana. Športne površine v dvorani Vižmarje – Brod merijo 1.700 m², dvorana pa je od območja OPPN oddaljena okoli 1,8 km, torej bližje kot OŠ Šmartno v isti ČS. Če štejemo k površini vseh pokritih športnih objektov tudi površine dvorane Vižmarje – Brod, pa znaša površina pokritih športnih objektov 2.144 m², kar bi lahko ocenili za ustrezno glede na normative Nacionalnega programa športa v Republiki Sloveniji 2014-2023.

Površina nepokritih (odprtih) športnih površin znaša 144.270 m². Vse naštetje površine se nahajajo izven območja ČS Šmartno, so pa v njeni bližini. Omeniti je potrebno tudi neposredno bližino Šmarne gore in Grmade z urejenimi pohodniškimi potmi in igriščem za telovadbo (fitnes na prostem), ki služi kot priljubljena športno – rekreacijska površina. V ČS se nahajajo tudi trije trim otoki (Tacen, Srednje Gameljne, Rašica). Če upoštevamo vse te površine v izračun, potem je za obstoječe in predvidene prebivalce dovolj odprtih športnih površin glede na normativ Nacionalnega programa športa v Republiki Sloveniji 2014-2023 (3,5 m² odprtih športnih površin/preb). Znotraj OPPN je načrtovano tudi otroško igrišče.

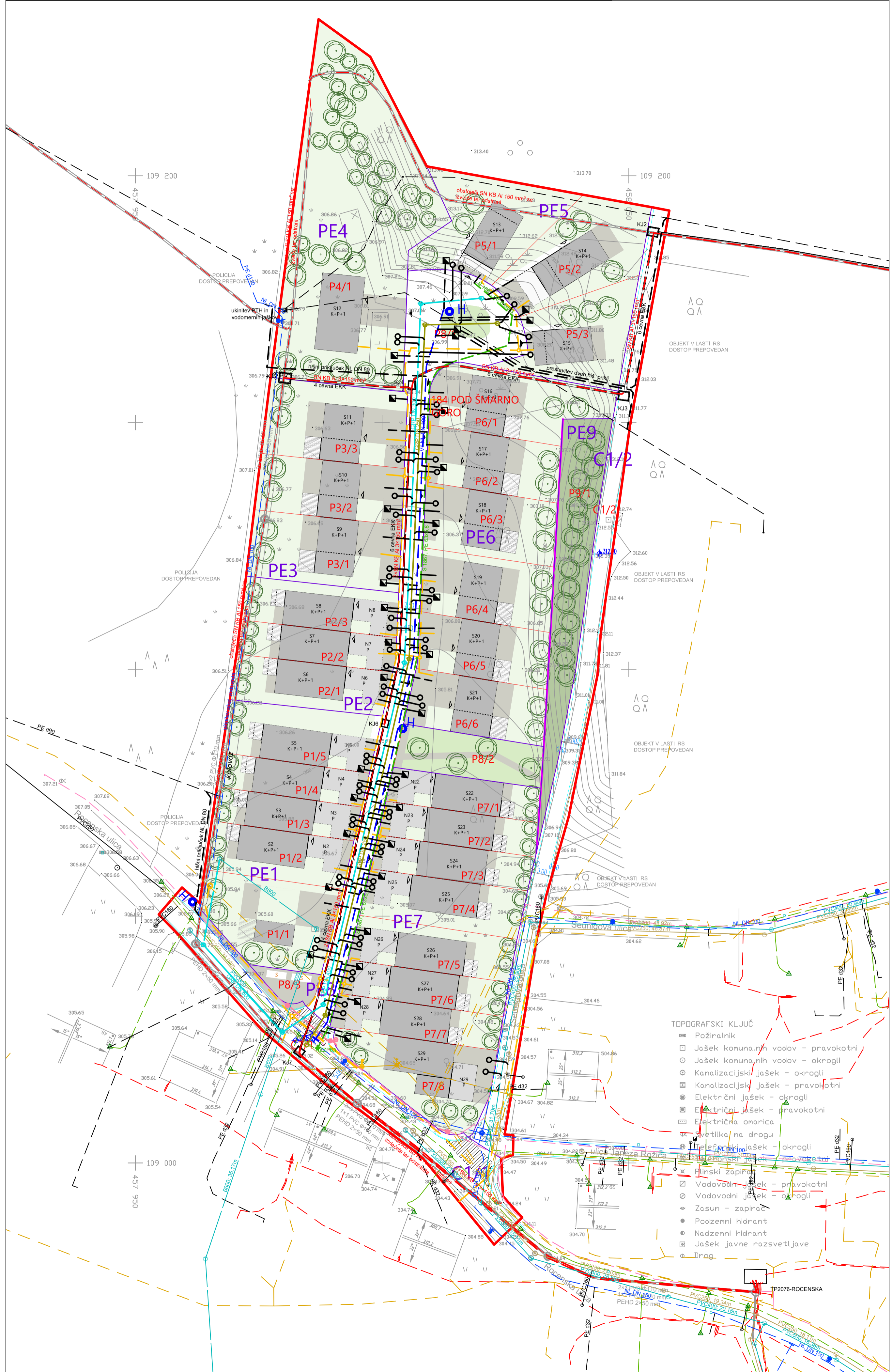
Na območju ČS Šmartno so tudi zasebna igrišča za tenis, ki pa v analizo niso vključena, ker niso javno dostopna. Potrebno je omeniti, da se na zahodni meji OPPN nahaja večja športna površina z atletsko stezo in urejenimi športnimi površinami, ki pa so del Policijske akademije, ki spada pod Ministrstvo za notranje zadeve. Prav tako je del tega kompleksa telovadnica, ki ni javno dostopna, zato te površine niso vključene v izračun.

Podatki o pokritih in nepokritih športnih objektih so zelo pomanjkljivi. Analiza pokritih in odprtih športnih površin je bila pripravljena s pomočjo več različnih baz podatkov, od katerih nobena ni popolna. Niti na državni ravni niti na ravni MOL namreč ni bil vzpostavljen učinkovit razvid športnih objektov, ki bi omogočil ustrezen pregled pokritih in odprtih športnih površin.

Ocenjujemo, da bodo na podlagi sedanjega stanja in tudi dodatnih prebivalcev, ki bodo posledica nove stanovanjske gradnje na območju OPPN, ne bodo potrebna dodatna vlaganja v pokrite športne objekte znotraj ČS Šmarna gora.

9 GRAFIČNI PRIKAZI

Številka grafičnega prikaza	Ime grafičnega prikaza	Merilo
1	Komunalna oprema in druga gospodarska javna infrastruktura	1:500
2	Družbena infrastruktura	1:15000



LEGENDA

- MEJA OBMOČJA OPPN
- 184 POD OZNAKA OBMOČJA OPPN
- TOPOGRAFSKI NAČRT
- KATASTRSKI NAČRT
- S1 NAČRTOVANI OBJEKT
- N1 NAČRTOVANI OBJEKT - NADSTREŠNICA
- VG13 NAČRTOVANI OBJEKT - VKOPANA GARAŽA
- ZASEBNE ZELENE POVRŠINE IN SKUPNE POVRŠINE STANOVANJSKIH OBJEKTOV V PE1 - PE7
- ZELENE POVRŠINE
- DREVJE IN GRMOVNICE


LEGENDA KOMUNALNIH VODOV

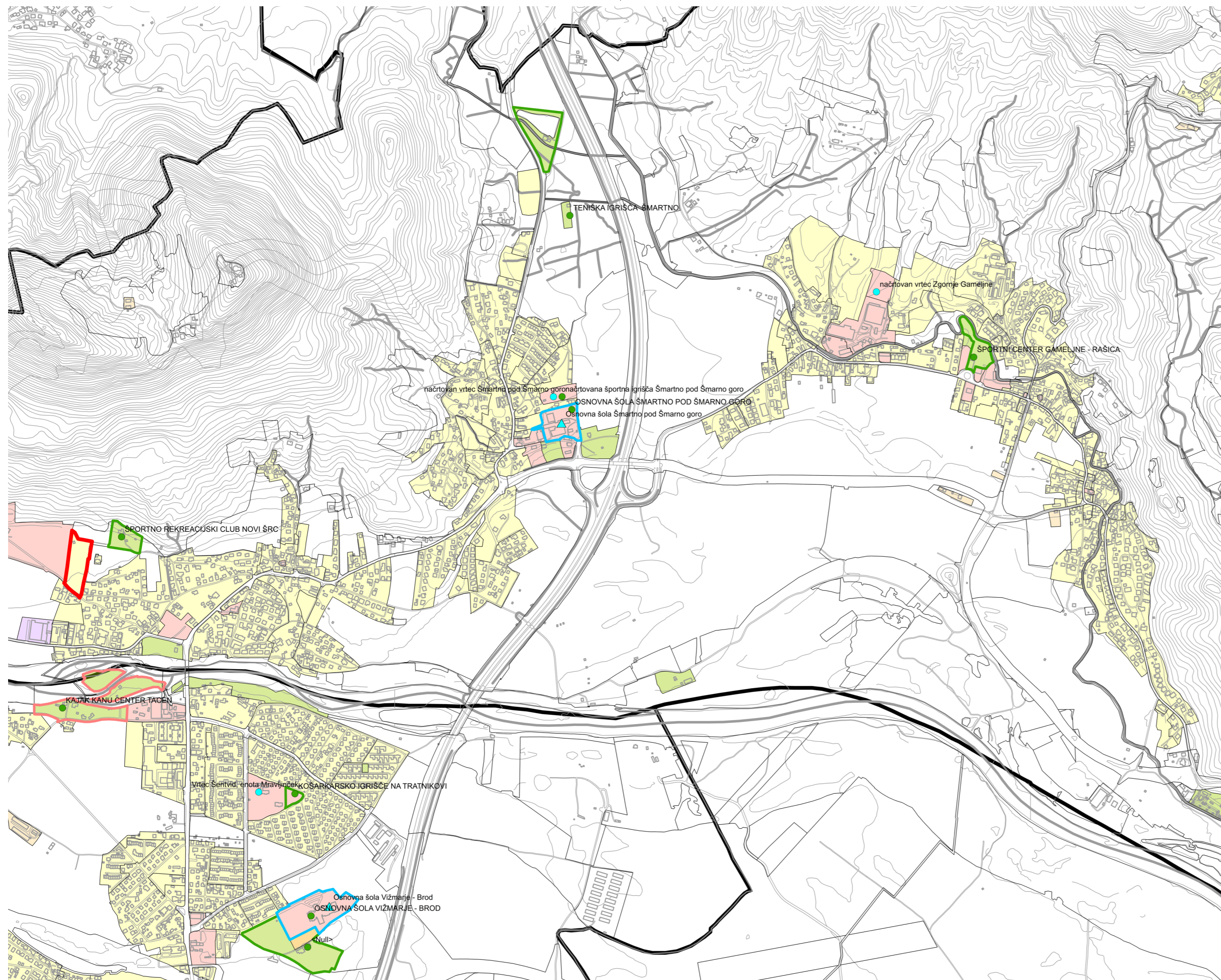
	OBSTOJEČI		PREDVIDENI		UKINJENI
	OBST. JAVNI VODI	INTERNI/PRIKLUČKI	PREDV. JAVNI VODI	INTERNI/PRIKLUČKI	
Kanalizacija	—	—	—	—	—
Kanalizacija - meteorna	—	—	—	—	—
Vodovod	—	—	—	—	—
Plinovod	—	—	—	—	—
Elektrni vod NN	—	—	—	—	—
Elektrni vod VN	—	—	—	—	—
Elektrikabel. kanalizacija	—	—	—	—	—
Javna razsvetjava	—	—	—	—	—
Telekomunikacijski vod	—	—	—	—	—

- TOPOGRAFSKI KLJUČ
- Požiralnik
 - Jašek komunalnih vodov - pravokotni
 - Jašek komunalnih vodov - okrogli
 - ⊙ Kanalizacijski jašek - okrogli
 - ⊞ Kanalizacijski jašek - pravokotni
 - ⊕ Električni jašek - okrogli
 - ⊞ Električni jašek - pravokotni
 - ⊞ Električna omara
 - ⊞ Svetilka na drogu
 - ⊞ Električni jašek - okrogli
 - ⊞ Električni jašek - pravokotni
 - ⊞ Plinski zapirnik
 - ⊞ Vodovodni jašek - pravokotni
 - ⊞ Vodovodni jašek - okrogli
 - ⊞ Zasun - zaprt
 - ⊞ Podzemni hidrant
 - ⊞ Nadzemni hidrant
 - ⊞ Jašek javne razsvetljave
 - ⊞ Drug

KOMUNALNA OPREMA IN DRUGA GOSPODARSKA JAVNA INFRASTRUKTURA



PROJEKTANT		LJUBLJANSKI URBANISTIČNI ZAVOD d.o.o. Verovškova ulica 64, 1001 Ljubljana Telefon +386(0)1 360 24 00 www.luz.si • info@luz.si
PROJEKT	ELABORAT EKONOMIKE ZA OBČINSKI PODROBNI PROSTORSKI NAČRT 184 POB ŠMARNO GORO	
NAROČNIK	Dema plus d.o.o. Tbilisjska ulica 59 1000 Ljubljana	
ODGOVORNI VODJA PROJEKTA	Marko FATUR, univ. dipl. inž. grad.	
SODELAVCI	mag. Shuchita Špela Ložar, univ. dipl. inž. vod. in kom. inž. mag. Lidija KMET, univ. dipl. inž. geod.	
FAZA PROSTORSKEGA AKTA	predlog	ŠT. PROJEKTA: 8877_EE
NAČRT	KOMUNALNA OPREMA IN DRUGA GOSPODARSKA JAVNA INFRASTRUKTURA	ŠT. RISE: 1 MERILO: 1:500 DATUM: avgust 2022



LEGENDA

- Meja četrtne skupnosti
- Meja funkcionalne enote
- FE POLJE Ime funkcionalne enote
- Meja območja enote urejanja prostora

- OBMOČJA NAMENSKE RABE**
- S - območja stanovanj
 - C - območja centralnih dejavnosti
 - I - območja proizvodnih dejavnosti
 - B - posebna območja
 - Z - območja zelenih površin
 - A - površine razpršene poselitve

OMREŽJA DRUŽBENE INFRASTRUKTURE

- Vzgoja in izobraževanje**
- Stavba za predšolsko vzgojo
 - Stavba za osnovnošolsko izobraževanje
 - Glasbena šola

- Zdravstvo in socialno varstvo**
- Stavba za zdravstvo

- Šport**
- Športno igrišče, športna dvorana, telovadnica ...
 - Športni center
 - Športni park
 - Otok športa za vse
 - Otok športa za vse - osnovna šola

DRUŽBENA INFRASTRUKTURA



PROJEKTANT



LJUBLJANSKI URBANISTIČNI ZAVOD d.d.
Verovškova ulica 64, 1001 Ljubljana
Telefon +386(0)1 360 24 00
www.luz.si • info@luz.si

PROJEKT

ELABORAT EKONOMIKE ZA OBČINSKI PODROBNI PROSTORSKI NAČRT
184 POD ŠMARNO GORO

NAROČNIK

Dema Plus inženiring d.o.o.
Tbilisjska ulica 59
1000 Ljubljana

ODGOVORNI VODJA PROJEKTA

Marko FATUR, univ. dipl. inž. grad.

ODGOVORNI PROJEKTANT

dr. Bernarda BEVC ŠEKORANJA, univ. dipl. inž. arh.

SODELAVCI

Urša ROT, abs. arh.

FAZA

predlog

NAČRT

DRUŽBENA INFRASTRUKTURA

ŠT. PROJEKTA: 8877_EE

ŠT. RISBE: 2

MERILO: 1:15000

DATUM: avgust 2022