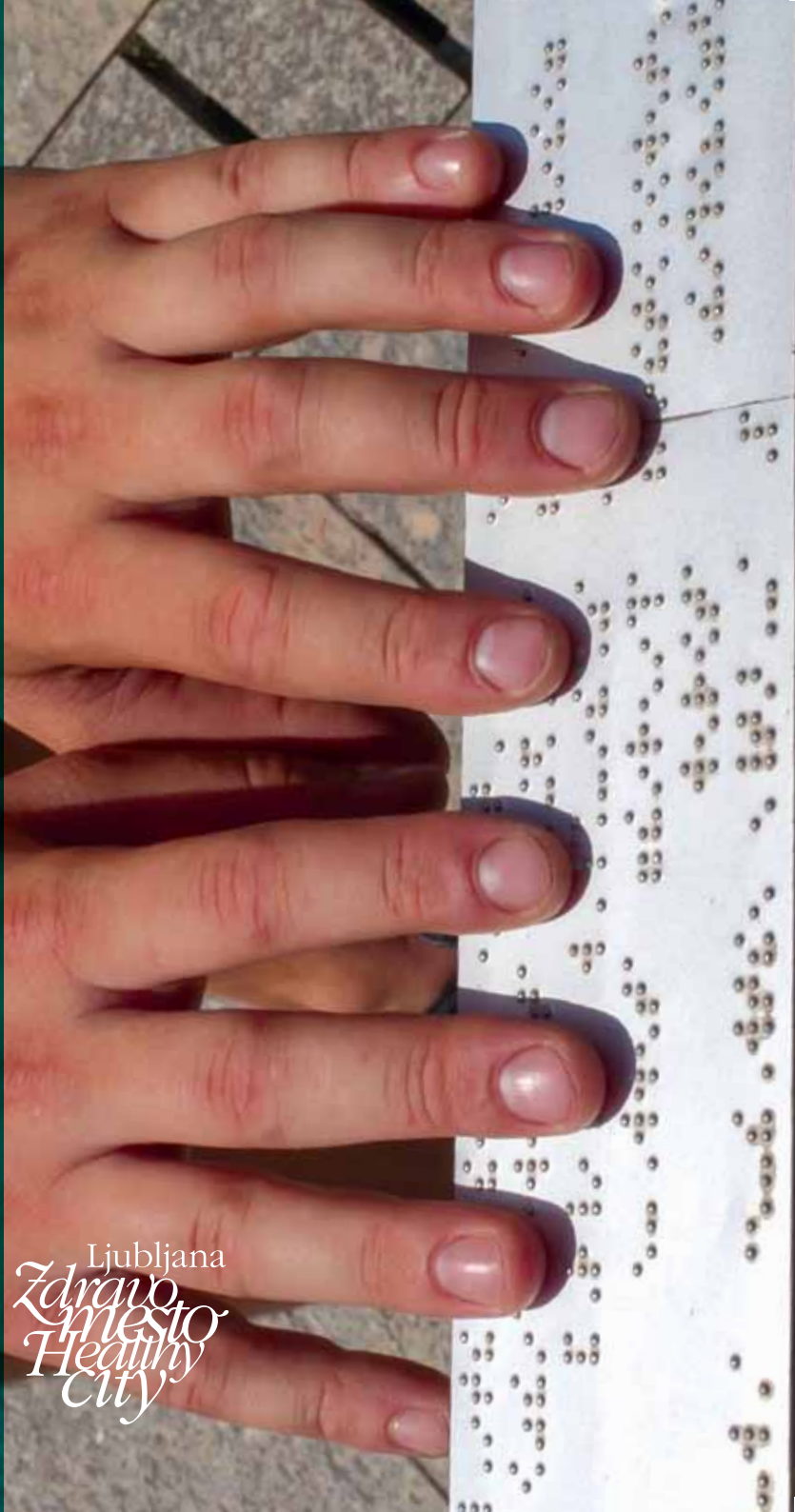


Dostopna  
Ljubljana



Ljubljana  
*Zdravo mesto*  
*Healthy City*



## **VSEBINA**

UVOD	4
O LJUBLJANI	9
JAVNE ZELENE POVRŠINE	13
EKOLOŠKA CONA V MESTNEM SREDIŠČU	25
GRAJENO OKOLJE	55
MESTNI JAVNI PROMET	67
PROGRAMI IN STORITVE TER SPODBUJANJE VKLJUČENOSTI OSEB Z OVIRANOSTMI V UTRIP MESTA	77
PRILAGOJENI NAČINI SPORAZUMEVANJA IN SPOROČANJA INFORMACIJ TER OZAVEŠČANJE	91
DOSTOPNA LJUBLJANA V LAHKEM BRANJU	99

## Ljubljana je mesto vseh in za vse

Ljubljana je mesto po meri človeka, v katerem različni živimo skupaj v medsebojnem spoštovanju in hkrati ustvarjamo pogoje, da lahko prav vsi živimo polno in kakovostno življenje.



Foto: Miha Fras

**Zoran Janković,**  
župan Mestne  
občine Ljubljana

Dostopnost za vse je eno izmed najpomembnejših vprašanj, ki si ga vedno znova zastavljamo pri urejanju mesta. Če je mesto dostopno najranljivejšim skupinam, je dostopno in prijazno vsem.

Glas o zeleni, trajnostno naravnani ter odprti in vsem dostopni Ljubljani sega daleč, kar dokazujejo številna priznanja in nagrade, med njimi tudi evropska nagrada za dostopnost mesta osebam z oviranostmi in starejšim. Posebno mesto med priznanji ima naziv Ljubljana, zelena prestolnica Evrope 2016, ki nam daje dodaten zagon na naši poti v prihodnost, na kateri želimo zanamcem zapustiti naše mesto in naravo vsaj tako ohranjena, kot ju imamo mi.

Vedno poudarjam, da je Ljubljana zame najlepše mesto na svetu. Predvsem zato, ker je tukaj človek vedno na prvem mestu, ker negujemo tovarštvo, strpnost in sprejemamo drugačnost. Verjamem, da bo tako tudi v prihodnje.



Foto: Jože Suhadolnik

**Sašo Rink,**  
predsednik Sveta  
za odpravljanje  
arhitekturnih in  
komunikacijskih  
ovir Mestne občine  
Ljubljana

Svet za odpravljanje arhitekturnih in komunikacijskih ovir Mestne občine Ljubljana (SOAKO) je posvetovalno telo župana in predstavlja predvsem stik predstavnikov različnih skupin oseb z oviranostmi z županom in mestno upravo. SOAKO je tudi forum, kjer se vprašanja o dostopnosti obravnavajo neposredno z izvajalci posameznih politik v mestu.

Poleg oseb z oviranostmi in predstavnikov arhitekturne stroke so v SOAKO imenovani tudi predstavniki Mestnega redarstva in Inšpektorata, Javnega podjetja Ljubljanski potniški promet, Zavoda Turizem Ljubljana ter oddelkov Mestne uprave za zdravje in socialno varstvo, za urejanje prostora ter za gospodarske dejavnosti in promet.

SOAKO sicer nima izvršilnih pristojnosti, sklepi, ki jih na svojih srečanjih sprejema, imajo predvsem priporočilno naravo, pa vendarle predstavlja učinkovito orodje tako za neposredno izvajanje ukrepov na terenu kot za oblikovanje ustreznih politik v mestu.

Neposreden stik z življenjskimi situacijami oseb z oviranostmi in rešitve, do katerih lahko izvajalci neposredno dostopajo na sejah SOAKO, povečujejo operativnost mestne uprave na tem področju, hkrati pa se ta, kar je morda najpomembnejše, senzibilizira v tej smeri. Pred leti je bila na sejah SOAKO problematika izpostavljena izključno s strani predstavnikov oseb z oviranostmi, danes pa jo zaznavajo in rešitve predlagajo tudi predstavniki mestne uprave in stroke, kar štejem kot bistveno dodano vrednost delovanja SOAKO.

Širše gledano rešitve, kot so taktilni vodilni sistem, klančine ali tolmačenje slovenskega znakovnega jezika na prireditvah, omogočajo enakopravnejše in učinkovitejše uresničevanje pravic in zadovoljevanje potreb oseb z oviranostmi, hkrati pa prav te rešitve pomembno opozarjajo in ozaveščajo družbo, da smo si ljudje med seboj različni, da imamo različne omejitve in potrebe ter da so med nami ljudje, katerih zaznave okolice ali motorične sposobnosti so drugačne.

Verjamem, da bo – tudi zaradi staranja družbe – dostopnost našega okolja vse boljša, Mestna občina Ljubljana z vsemi deležniki pa bo pri tem tudi nadalje imela vidno in pomembno vlogo.

Na naslednji strani:  
Ljubljana  
(foto: Primož Hieng,  
vir: Turizem Ljubljana)









Staro mestno jedro  
(foto: STA)

Nagrada Zelena  
prestonica Evrope  
2016 (foto: Nik Rovani)

Krajinski park Tivoli,  
Rožnik in Šišenski hrib  
(foto: Branko Čeak)

## O LJUBLJANI

Ljubljana je prestolnica Slovenije. Po svoji velikosti se uvršča med srednje velika evropska mesta, vendar ima vse, kar premorejo velike prestolnice – je politično in kulturno srce Slovenije, pomembno evropsko trgovsko, poslovno, kongresno in sejmsko središče, pa tudi prometno, znanstveno in izobraževalno središče države.

**Od leta 2007 smo uresničili več kot 2.100 velikih in manjših projektov za višjo kakovost življenja v mestu.**

V Ljubljani so ohranjeni sledovi vseh obdobij njene bogate zgodovine: zapuščina rimske Emone, mestno središče z renesančnimi, baročnimi in secesijskimi pročelji, romantični mostovi preko reke Ljubljanice, park, ki sega globoko v mesto.

Ljubljana je mesto kratkih razdalj in raznolikih predelov, urejeno po meri človeka. Prizadevamo si, da bi se v našem zelenem, čistem, prijaznem in varnem mestu tako obiskovalci kot meščani dobro počutili.

**Ljubljana je Zelena  
prestonica Evrope  
2016.**





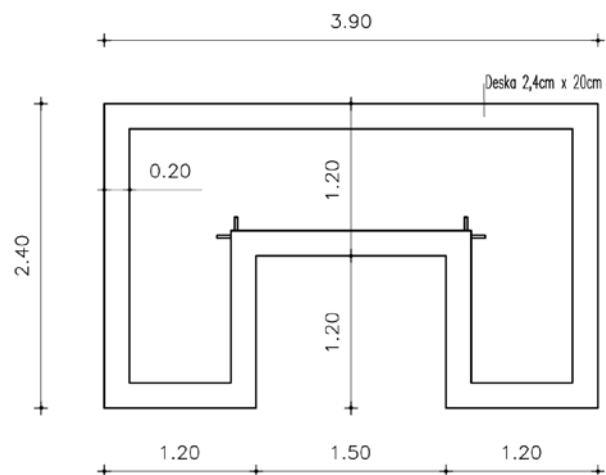
PREJ. *Before.*

DANES. *Now.*

Območje Rekreatijsko izobraževalnega centra Sava prej in danes  
(foto: Barbara Jakše Jeršič in Nik Rovar)



Tehnična skica visoke grede za gibalno ovirane



Mestni vrtniki v Štepanjskem naselju (foto: Dunja Wedam)



**Na trenutno 8 urejenih območjih za vrtničkarstvo je več kot 830 mestnih vrtnikov.**

## JAVNE ZELENE POVRŠINE

Ljubljana je zeleno mesto. Skoraj tri četrtine območja občine pokrivajo zelene površine.

Iz degradiranih urbanih površin nastajajo vedno nove zelene površine in v preteklih letih je tako nastalo 100 hektarjev zelenih površin.

Na novo urejenih površinah nastajajo tudi vrtničarska območja z namenom spodbujanja pridelovanja vrtnin za lastne potrebe in povečevanja stopnje samooskrbe.

Urejene vrtničke mesto oddaja v letni najem zainteresiranim občanom in občanom. Na enem izmed novih tovrstnih območij bo možnost obdelovanja zemlje posebej prilagojena gibalno oviranim.

Posebna skrb pri urejanju mesta je namenjena najmlajšim – tako je na javnih površinah vsako leto obnovljenih ali na novo urejenih več otroških igrišč.

Med javnimi, vsem dostopnimi igrišči, za katera skrbi mesto, je deset velikih in najbolj obiskanih, na katera prihajajo otroci iz vsega mesta in drugih krajev.

**V Ljubljani je več kot 220 javnih otroških igrišč za katere skrbi mesto.**



Otroško igrišče v Šmartinskem parku (foto: Miha Fras)

Napisi v brajci na informativni tabli v Šmartinskem parku (foto: Miha Fras)



Med najnovejšimi so igrišča v Šmartinskem parku in družinskem parku Muste, novo podobo pa je dobilo tudi igrišče ob gradu Kodeljevo. Vsa so primerna za otroke vseh starostnih skupin in dostopna gibalno oviranim, v Šmartinskem parku je otroško igrišče opremljeno tudi z napisi za slepe in slabovidne.

Igrala v Parku Muste (foto: Miha Fras)



Park Muste, inkluzivno igrišče (foto: Nik Rovar)



Igrala v Parku Muste (foto: Miha Fras)







Otroško igrišče v parku Kodeljevo (foto: Nik Rovan)



Za rekreacijo in vadbo na prostem je mesto uredilo in redno vzdržuje štiri trim steze s postajami za vadbo, številne trim otoke in fitnese na prostem ter otoke za ulično vadbo.

Zelene in rekreacijske površine na prostem, za katere skrbi mesto, so v veliki meri dostopne vsem, površine so brez nivojskih prehodov, z utrjenimi podlagami, med orodji za vadbo pa so tudi takšna, ki jih lahko varno uporabljajo gibalno ovirani.

Večgeneracijski park ob Koseškem bajerju je opremljen z igrali, ki so primerna tudi za osebe z oviranostmi, ter s telovadnimi orodji za starejše (foto: Vita Kontić)



Park Tivoli je prava zelena oaza sredi mesta z obilo možnostmi za rekreacijo (foto: Tomo Jeseničnik, Mostphotos)







Orodja za vadbo v največjem mestnem parku Tivoli so primerna tudi za vadbo gibalno oviranih (foto: Miha Fras)



Park Tivoli (foto: Miha Fras)

V fenološki opazovalnici, ki se nahaja v parku Tivoli, so informacije dostopne tudi slepim in slabovidnim.



Imena dreves s pripisi v brajci v fenološki opazovalnici (foto: Nik Rovnan)

Informativna tabla v fenološki opazovalnici s pripisi v brajci (foto: Nik Rovnan)







Pot spominov in  
tovarištva  
(foto: Jaka Gasar)

(foto: Nik Rován)

Pot spominov in tovarištva, pretežno ravninska in dobro utrjena rekreacijska pot, dolga 35 kilometrov, ki obkroža Ljubljano, združuje predanost zdravemu načinu življenja in ohranjanju zgodovinskega spomina, saj poteka tam, kjer je v času druge svetovne vojne mesto obkrožala vojaška zapora z bodečo žico.





**PREJ.** *Before.*



**DANES.** *Now.*

Petkovškovo nabrežje prej in danes  
(foto: Barbara Jakše Jeršič in Vita Kontić)





Javni prostor v starem mestnem jedru je popolnoma zaprt za motorni promet (foto: Nea Culpa, vir: Turizem Ljubljana)

Čopova ulica (foto: Nik Rovar)

## EKOLOŠKA CONA V MESTNEM SREDIŠČU

Mestno središče je bilo v zadnjem desetletju popolnoma prenovljeno. Na območju ekološke cone, ki je nastala z obnovo, je v veljavi omejen prometni režim, osebni motoriziran promet pa ni dovoljen.

Javni prostor na območju mestnega središča si danes delijo predvsem pešci in kolesarji, z različnimi preventivnimi in ozaveščevalnimi aktivnostmi pa si mesto vseskozi prizadeva za njihovo varno in prijetno sožitje.



Čopova ulica s talnimi taktilnimi vodilnimi oznakami (foto: Nik Rovar)





PREJ. *Before.*



DANES. *Now.*

Novi trg prej in danes  
(foto: Janez Bertonec in Kristina Ina Novak)





Mestni redar pred oznako za peš cono in opozorilom za kolesarje, naj upoštevajo prednost pešcev (vir: arhiv Mestnega redarstva MOL)

Tabla Kolesarji, upoštevajte prednost pešcev! (foto: Miha Fras)



**10 hektarov meri ekološka cona v mestnem središču.**

Na obrobju območja za pešce so nameščene table Kolesarji, upoštevajte prednost pešcev!, ki opominjajo kolesarje na prilagoditev hitrosti vožnje. Dogajanje na teh površinah budno spremljajo mestni redarji.

Prešernov trg (foto: Blaž Pogačnik, vir: Turizem Ljubljana)







Parkirišče na Kongresnem trgu pred prenovo (foto: Dunja Wedam)

Kongresni trg danes (foto: Dunja Wedam, vir: Turizem Ljubljana)



Kongresni trg, nekdanje parkirišče, je danes osrednji mestni prostor za številne prireditve na prostem.

Javne sanitarije, prilagojene tudi osebam z oviranostmi, v podzemni parkirni hiši pod Kongresnim trgom so dostopne z dvigalom.

Prireditve za otroke na Kongresnem trgu (foto: Miha Fras)



Dvigalo za dostop do sanitarij za osebe z oviranostmi pod Kongresnim trgom (foto: Miha Fras)



Junij v Ljubljani na Kongresnem trgu (foto: Dunja Wedam, vir: Turizem Ljubljana)







PREJ. *Before.*

DANES. *Now.*

Slovenska cesta prej in danes  
(foto: Miha Fras in Nik Rovar)





Slovenska in  
Gospodsvetska cesta  
(foto: Nik Rovani)

Slovenska cesta  
(foto: Nik Rovani)



Po celoviti prenovi je na Slovenski cesti, nekdanji glavni mestni prometnici, ukinjen osebni motorni promet, območje pa je namenjeno pešcem, kolesarjem in javnemu prometu.

Gospodsvetska cesta  
(foto: Nik Rovani)



Znižani nivojski prehodi in talne čepaste opozorilne oznake na prehodu za pešce  
(foto: Nik Rovani)







Ciril-Metodov trg prej in danes  
(foto: Miha Fras in Dunja Wedam)





Vsem dostopne javne sanitarije na Hribarjevem nabrežju (foto: Miha Fras)

Ključavnica na evro ključ za dostop do javnih sanitarij (foto: Miha Fras)



Javne sanitarije za osebe z oviranostmi in previjalnica ob osrednji mestni tržnici (foto: Miha Fras)



Prenovljene javne površine na območju ekološke cone so dostopne brez ovir, odstranjeni so nivojski prehodi oziroma znižani cestni robniki, enakomerno in z zapolnjenimi režami so položeni tlakovci.

Za lažjo mobilnost in orientacijo slepih in slabovidnih so javne površine v centru mesta opremljene s talnimi vodilnimi taktilnimi oznakami (z vzdolžnimi rebri), na prometna križišča in prehode za pešce, tudi širše po mestu, pa se nameščajo talne opozorilne taktilne oznake (s čepi).



Vodilna taktilna pot na območju ekološke cone na Čopovi ulici (foto: Nik Rovan)



Vodilna taktilna pot na območju ekološke cone (foto: Vita Kontić)



Vodilna taktilna pot s čepastimi opozorilnimi oznakami v centru mesta (foto: Miha Fras)





*Ljubljana je slepim veliko bolj dostopna kot pred desetimi leti. To nam omogoča predvsem taktilni vodilni sistem, s katerim je opremljen center mesta. Pogrešamo ga sicer še drugje po mestu, moteči za gibanje po centru mesta pa so tudi čepi, ki označujejo kolesarsko stezo.*

*Dostopen je tudi javni potniški promet, od katerega smo odvisni. Vozniki avtobusov dosledno in razločno povedo, katera številka avtobusa je pripeljala. Skoraj vsa križišča so opremljena z zvočnimi semaforji, za nameščanje dodatnih zvočnih tipk pa se lahko obrnemo na Mestno občino Ljubljana, kjer poskrbijo, da se namestijo na zelene lokacije.*

*Anja Hočevar*

(foto: Miha Fras)





Reka Ljubljanica v centru Ljubljane  
(foto: Blaž Pogačnik,  
vir: Turizem Ljubljana)

Gallusovo nabrežje  
(foto: Nik Rovar)

Mostovi in brvi čez reko Ljubljanico, ki se vije skozi mesto, pomembno skrajšujejo razdalje v mestnem središču. Na obrežjih reke so številni družabni javni prostori, na več mestih je urejen dostop do reke.



Petkovškovo nabrežje  
(foto: Vita Kontić)

Hribarjevo nabrežje  
(foto: Miha Fras)







Novi trg z vodnjakom,  
Breg in Hribarjevo  
nabrežje  
(vir: Energetika  
Ljubljana)

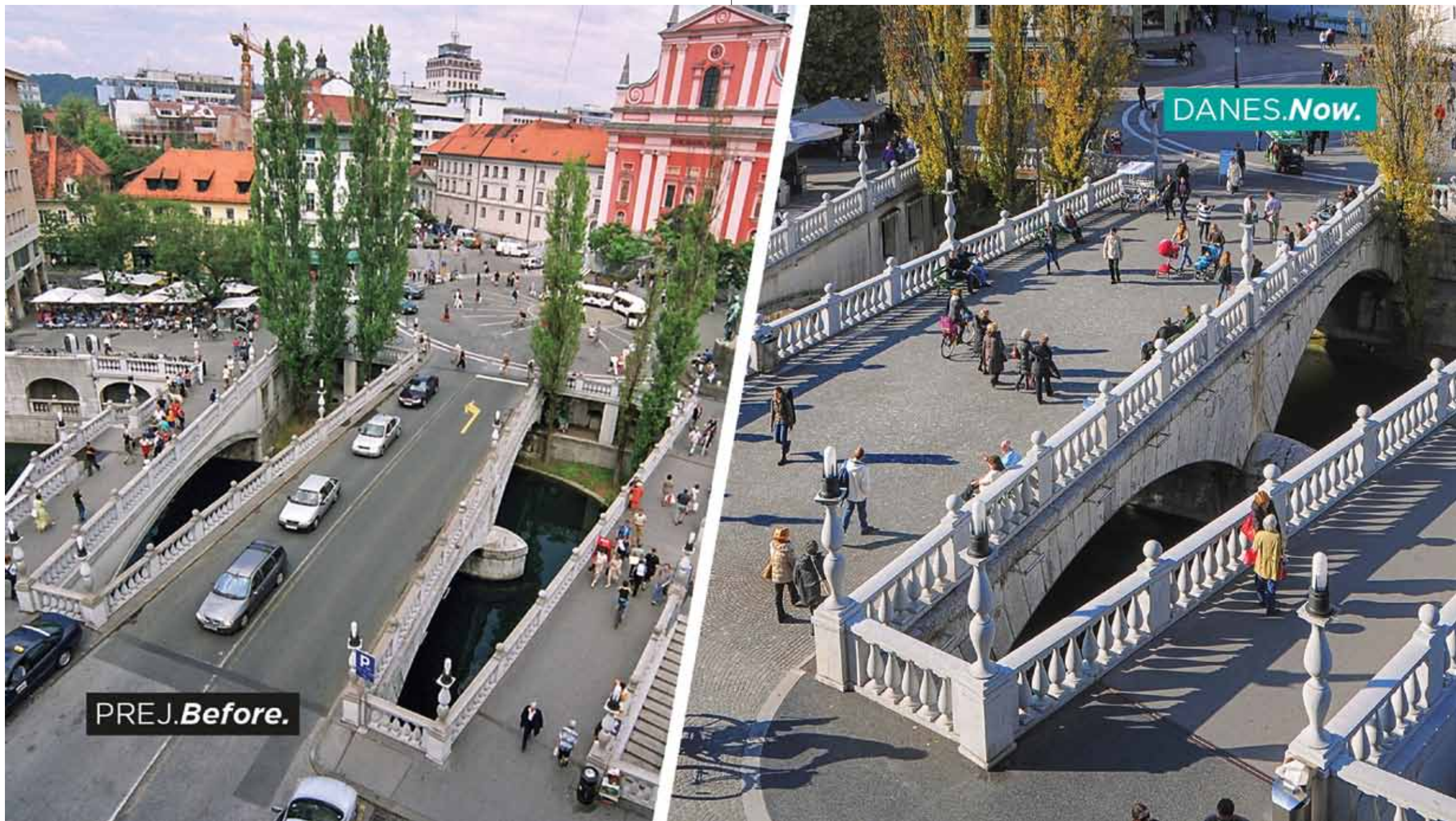


Grudnovo nabrežje  
(foto: Dunja Wedam,  
vir: Turizem Ljubljana)



Breg  
(foto: Alenka Rebec)





PREJ. *Before.*

DANES. *Now.*

Tromostovje prej in danes  
(foto: Dunja Wedam, vir: Turizem Ljubljana)





Fabianijev most  
(vir: ATELIER Arhitekti,  
d. o. o.)

Prehod za pešce  
in kolesarje pod  
Fabianijevim mostom  
(foto: Vita Kontić)

Dvigalo pod  
Fabianijevim mostom  
(foto: Vita Kontić)



Hradeckega most  
(foto: Dunja Wedam,  
vir: Turizem Ljubljana)



**13 novih in  
prenovljenih  
mostov in brvi  
povezuje bregova  
reke Ljubljanice na  
območju mestnega  
središča.**



Hradeckega most z  
ladjice  
(vir: arhiv Društva  
paraplegikov  
ljubljske pokrajine)





Mesarski most  
(foto: Dunja Wedam,  
vir: Turizem Ljubljana)

(foto: Vita Kontić)



Pod Mesarskim mostom so osebam z oviranostmi na voljo javne sanitarije na evro ključ in urejen dostop do plovil na reki Ljubljanici.



Dostop do plovil na reki Ljubljanici pod Mesarskim mostom z vzpenjalnikom (vir: arhiv Društva paraplegikov ljubljanske pokrajine)

(vir: arhiv MOL)





*Mestni javni promet je zelo posodobil svoje linije po Ljubljani z novimi avtobusi, ki so opremljeni z rampo. Dostop do javnih ustanov (knjižnic, muzejev) je zadovoljiv, razen parlamenta. Ta je težje dostopen zaradi premajhnega dvigala. Problem je tudi v cestni infrastrukturi, saj še vedno niso vsi pločniki prilagojeni in obnovljeni. Se je pa stanje bistveno izboljšalo v primerjavi s stanjem izpred desetletja. Napredek je zelo opazen, saj se Ljubljana glede arhitektonskih ovir razvija v pravo smer.*

*Aleksander Praprotnik*

(foto: Miha Fras)







## GRAJENO OKOLJE

Zagotavljanje dostopnosti javnih spomeniško zaščiteneh stavb v starem mestnem jedru je poseben, vendar ne nepremagljiv izziv.

Mestna hiša, imenovana tudi Magistrat ali Rotovž, ki je bila zgrajena v poznem 15. stoletju, je sedež Mestne občine Ljubljana. Njeni prostori so v celoti dostopni tudi osebam na invalidskih vozičkih, saj je v notranjem atriju, do katerega je dostop urejen z dvizno ploščadjo, nameščeno dvigalo.

Dvizna ploščad v  
Mestni hiši  
(vir: arhiv Društva  
paraplegikov  
ljubljske pokrajine)



Dvigalo v Mestni hiši  
(vir: arhiv Društva  
paraplegikov  
ljubljske pokrajine)



Na prejšnji strani:  
Mestna hiša  
(foto: Nik Rován)





**4 milijone potnikov je prepeljala vzpenjača na Ljubljanski grad v dobrih 12 letih obratovanja, od decembra 2006 do aprila 2019.**



Ljubljanski grad (foto: Miha Mally)

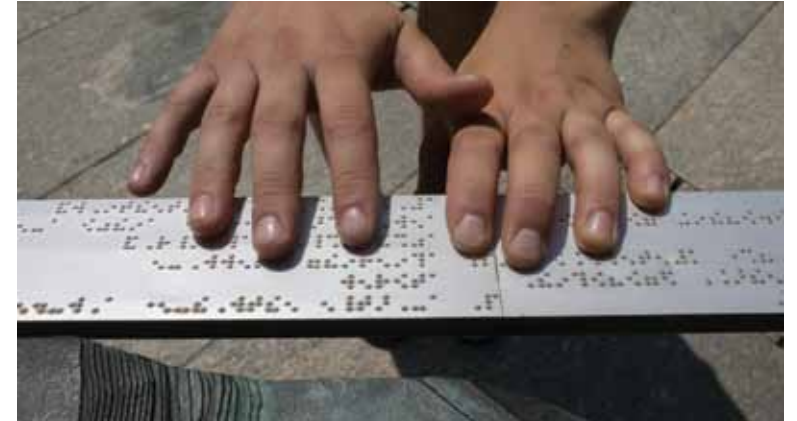
Tirna vzpenjača na Ljubljanski grad (foto: Dunja Wedam, vir: Turizem Ljubljana)

Vstopna postaja na vzpenjačo (vir: arhiv Društva paraplegikov ljubljanske pokrajine)

Ljubljanski grad, ki ga s starim mestnim jedrom povezuje tirna vzpenjača, je osrednja in najbolj obiskana turistična točka v mestu.

Z zgornje postaje vzpenjače na grajskem griču je z dvigalom urejen neoviran dostop do grajskega dvorišča, kjer je tipna maketa Ljubljanskega gradu s pripisi v brajci.

Pripisi v brajci na tipni maketi Ljubljanskega gradu (foto: Miha Fras)



Grajsko dvorišče s tipno maketo (foto: Miha Fras)



Dvigalo na Ljubljanskem gradu za dostop do grajskega dvorišča (vir: arhiv Društva paraplegikov ljubljanske pokrajine)

Dostop do grajskega dvorišča (vir: arhiv Društva paraplegikov ljubljanske pokrajine)







Vsem dostopni prostori Mestnega muzeja Ljubljana (foto: Miha Fras)



V številnih mestnih zgradbah, ki so v javni rabi, to so kulturne ustanove, športni objekti, zdravstveni domovi, lekarne, vrtci in šole, so bile v preteklih letih izvedene prilagoditve za neoviran dostop, označena rezervirana parkirna mesta, vgrajena dvigala, izvedene klančine. Vsi novozgrajeni objekti v javni rabi so brez ovir.



Dvigalo za dostop do dvoran v Lutkovnem gledališču Ljubljana (foto: Miha Fras)







Knjižnica Šiška  
(foto: Simon Kržič,  
vir: arhiv MKL)

Tipni zemljevid  
prostorov Centra  
urbane kulture –  
Kino Šiška  
(foto: Miha Fras)



Kopališče Kolezija  
(foto: Mare Mutić)

Dvigalo za dostop do  
bazena na kopališču  
Kolezija  
(foto: Miha Fras)







Vgrajeno dvigalo v enoti  
Zdravstvenega doma  
Ljubljana, v Črnučah  
(foto: Miha Fras)

Slušna zanka v enoti Lekarne  
Ljubljana pri Polikliniki  
(foto: Miha Fras)



Novozgrajena enota  
vrtca Pedenjped,  
Pedenjcarstvo  
(foto: Uroš Hočevar)



Notranjost  
Pedenjcarstva  
(foto: Uroš Hočevar)



Osnovna šola Milana  
Šuštaršiča  
(foto: Blaž Zupančič,  
vir: arhiv Curk  
Arhitektura)

Osnovna šola Kolezija  
(foto: Blaž Zupančič,  
vir: arhiv Curk  
Arhitektura)







Neprofitno najemno stanovanje s prilagoditvami za osebo na invalidskem vozičku (foto: Klaudija Poropat)

**V obdobju od 2007 do 2017 smo z gradnjo ali nakupi povečali mestni stanovanjski fond za skoraj 1.500 stanovanjskih enot.**



Prek mestnega stanovanjskega sklada, ki skrbi za fond več tisoč neprofitnih najemnih stanovanj, so odraslim osebam z oviranostmi v Ljubljani, ki želijo živeti samostojno, na voljo prilagojena oziroma z manjšimi posegi prilagodljiva neprofitna najemna stanovanja.

Stanovanja in stavbe mestnega stanovanjskega sklada najemajo tudi neprofitne invalidske organizacije, v njih pa zagotavljajo nastanitve ter podporne storitve in programe za svoje uporabnike.



V prenovljeni stavbi na Vodnikovi cesti živijo osebe z motnjami v duševnem razvoju iz CUDV Draga (foto: Nik Rovani)



Na Vinčarjevi ulici je Hiša Sonček namenjena bivanju stanovalcev Zveze društev za cerebralno paralizo – Sonček (foto: Nik Rovani)







Kavalir s klančino za vstop v vozilo na invalidskem vozičku (foto: Miha Fras)



Kavalirje veliko uporabljajo starejši (foto: Miha Fras)



Urban na Kongresnem trgu (foto: Doris Kordić)

**Že 10 let Kavalir razveseljuje potnike na območju za pešce.**

**1,2 milijona potnikov so prepeljali Kavalirji v mestnem središču v preteklih osmih letih.**

## MESTNI JAVNI PROMET

Na območju mestnega središča osebni promet z motornimi vozili ni dovoljen, zato je mesto na tem območju uvedlo možnost brezplačnih prevozov z električnimi vozili Kavalir.

Vozni park Kavalirjev ima šest vozil, tri so odprta in tri zaprta. Odprta vozila Kavalir so na vožnjah v toplejših mesecih leta, z zaprtimi vozili pa se prevozi opravljajo skozi celo leto. Zaprta vozila imajo tudi nizko vstopno ploščad ter drsna vrata za lažji vstop in izstop oseb na invalidskih vozičkih.

Kavalirji vozijo vse dni v letu, od 6. ure zjutraj do 22. ure zvečer, v omejenem območju peš cone. Prevoze opravljajo na klic ali pa jih ljudje preprosto ustavijo na vožnji in prisedejo.

Po mestnem središču do Ljubljanskega gradu vozi tudi vlakec Urban, ki ga prav tako kot Kavalirje poganja elektrika. Urban vozi po ustaljeni poti v mestnem središču, ob kateri so največje mestne znamenitosti. S klančino je vlakec dostopen tudi osebam na invalidskih vozičkih.

Za lažje in hitrejše gibanje po mestu si lahko uporabniki invalidskih vozičkov brezplačno izposodijo električni priklop, kar je inovativna ponudba, saj je mestni turistični zavod prvi turistično-informacijski center v Evropi, ki to omogoča.

Priklopnik za invalidski voziček na električni pogon (vir: RTS Medical)



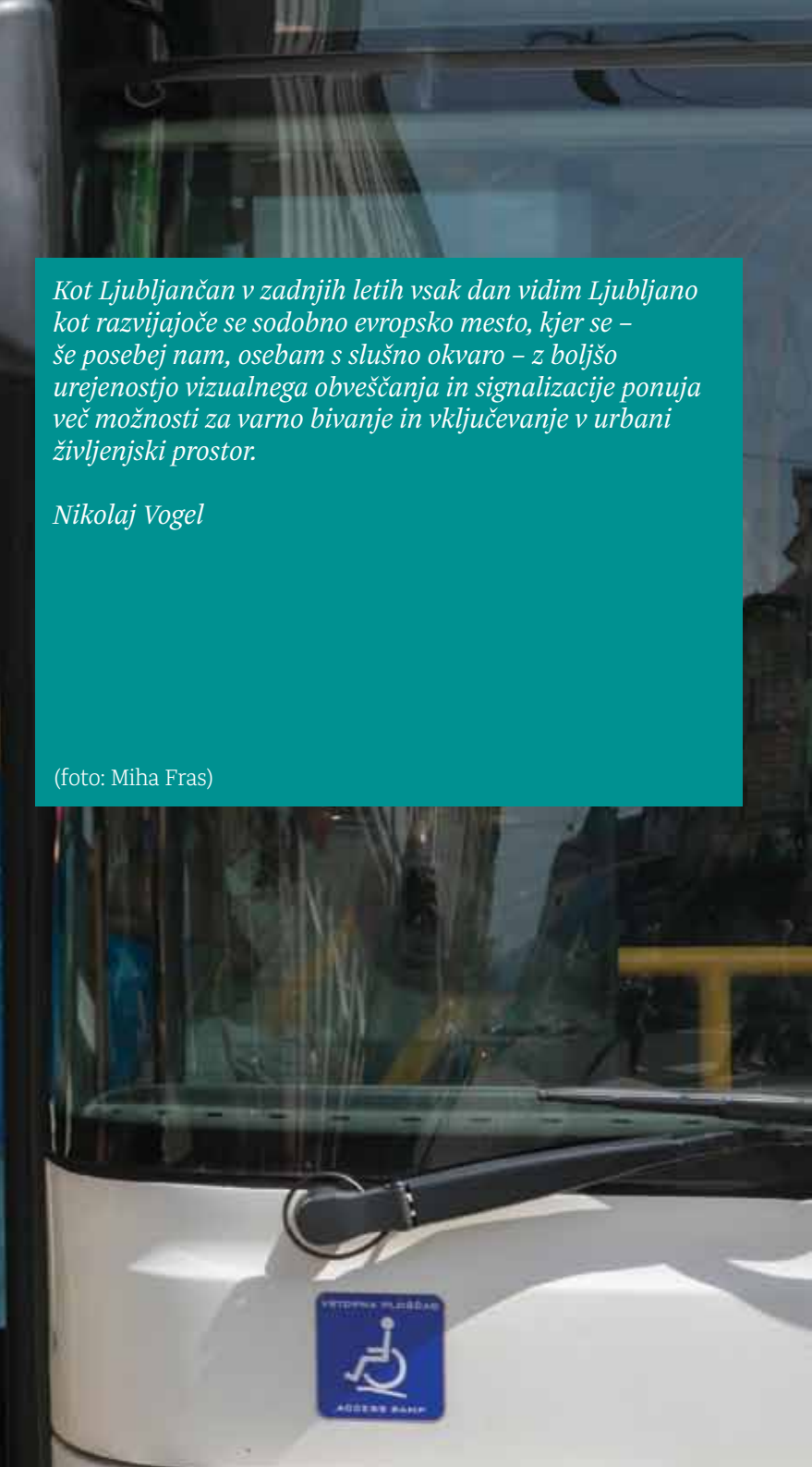




*Kot Ljubljančan v zadnjih letih vsak dan vidim Ljubljano kot razvijajoče se sodobno evropsko mesto, kjer se – še posebej nam, osebam s slušno okvaro – z boljšo urejenostjo vizualnega obveščanja in signalizacije ponuja več možnosti za varno bivanje in vključevanje v urbani življenjski prostor.*

*Nikolaj Vogel*

(foto: Miha Fras)





Klančina za vstop  
v mestni avtobus  
(vir: arhiv Društva  
paraplegikov  
ljubljske pokrajine)

Notranjost mestnega  
avtobusa  
(foto: Blaž Pogačar)

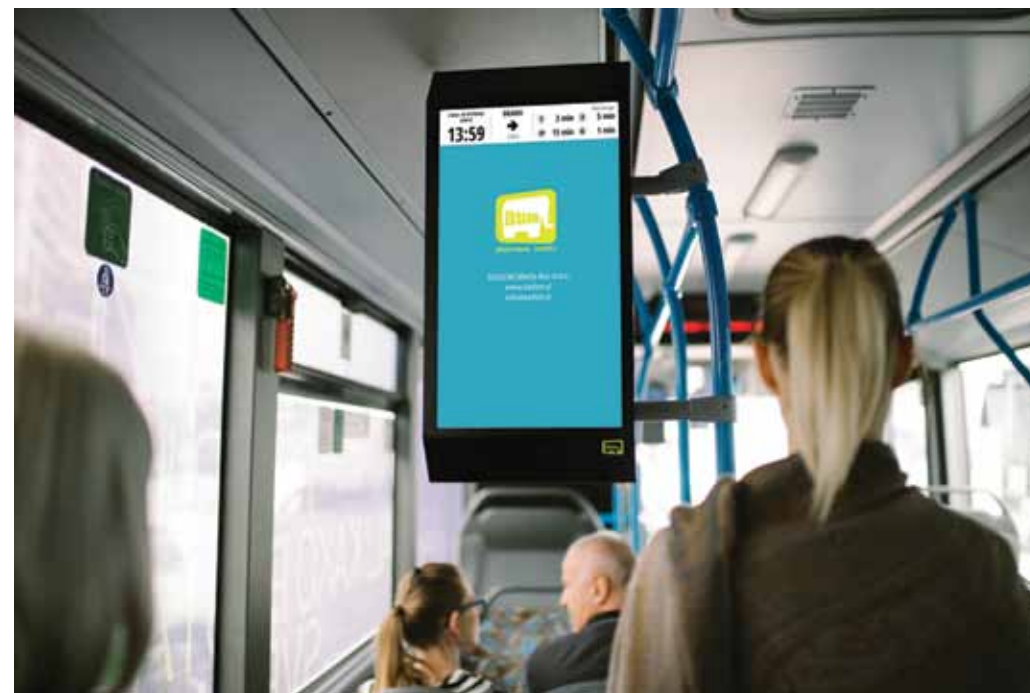


Zunaj območja ekološke cone je mestni javni promet organiziran s sodobno opremljenimi in dostopnimi avtobusi.

**218 mestnih  
avtobusov  
prepelje tudi do  
200.000 potnikov  
na dan, največ  
pozimi.**

Okolju prijazni nizkopodni avtobusi so vodeni s pomočjo satelitskega sistema sledenja, imajo elektronsko voden plačilni sistem, klimatske naprave, notranje in zunanje prikazovalnike, digitalne informativne zaslone z video napovedniki prihodov avtobusov na postajališča, glasovne napovednike ter opremo za osebe z oviranostmi.

Zaslon v notranjosti  
mestnega avtobusa  
(foto: Mediabus,  
vir: arhiv LPP)







Prikazovalnik  
prihodov avtobusov  
na postajališču  
(foto: Miha Fras)

Urbana, brezstična  
mestna kartica za  
prevoze z mestnimi  
avtobusi  
(vir: arhiv LPP)

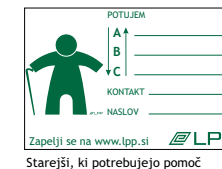


Postajališče na  
Slovenski cesti z  
voznim redom na  
e-papirju  
(foto: Mediabus,  
vir: arhiv LPP)



Identifikacijske kartice  
(vir: arhiv LPP)

Publikacija Varno  
na bus z napotki za  
starejše uporabnike  
javnega mestnega  
prometa  
(foto: Tamara Deu)



Najbolj pretočna postajališča so opremljena z zasloni, na katerih se izpisujejo številke in linije avtobusov, ki prihajajo na postajališče, ter čas do njihovega prihoda. Na nekaj postajališčih je predvidena tudi uvedba možnosti glasovnega sporočanja informacij o prihodih avtobusov.

Pod pogoji iz mestnega odloka so osebe z oviranostmi in njihovi spremljevalci upravičeni do brezplačnih prevozov v mestnem javnem prometu.

Osebam na invalidskih vozičkih je na voljo storitev prevoz na klic, ki omogoča, da so ob dogovorjenem času na zelenih linijah avtobusi s klančino.

Za varnejši občutek na vožnjah z mestnimi avtobusi si osebe z oviranostmi in starejši lahko uredijo tudi posebno identifikacijsko kartico, s katero na vožnji hitro opozorijo nase, če potrebujejo pomoč.







Turistični avtobus z  
dvižno ploščadjo za  
osebe na invalidskem  
vozičku.  
(vir: arhiv Društva  
paraplegikov  
ljubljske pokrajine)

Za prevoze organiziranih skupin je pri mestnem javnem podjetju, ki izvaja mestni javni promet, mogoče najeti sodobno opremljen avtobus z dvižno ploščadjo, s pomočjo katere lahko v avtobus vstopi tudi oseba na invalidskem vozičku.

(foto: Matjaž Očko)







Otroci s posebnimi potrebami pri pouku (foto: Nada Žgank, vir: arhiv Centra Janeza Levca Ljubljana)

Dom v Centru Janeza Levca Ljubljana (foto: Nada Žgank, vir: arhiv Centra Janeza Levca Ljubljana)



Prostori Izobraževalnega centra Pika, ki deluje v okviru Centra Janeza Levca Ljubljana (foto: Blaž Zupančič, vir: arhiv Curk Arhitektura)

## PROGRAMI IN STORITVE TER SPODBUJANJE VKLJUČENOSTI OSEB Z OVIRANOSTMI V UTRIP MESTA

Ljubljana je mesto po meri človeka, polna vsebin in dogajanja ter podpornih storitev tam, kjer jih ljudje potrebujejo.

Področje varstva oseb z oviranostmi in njihove pravice z zakoni ureja država, na tej osnovi ter s številnimi samoiniciativnimi ukrepi in aktivnostmi pa k prijaznemu življenjskemu okolju s širokimi možnostmi za izobraževanje, neodvisno življenje in pestro socialno življenje v mestu prispevamo na lokalnem nivoju.

V javnih vrtcih in osnovnih šolah, za katere skrbi mesto, je okoli 5 % otrok s posebnimi potrebami, ki so upravičeni do dodatne strokovne pomoči.

Otroci in mladostniki z več ali s hujšimi posebnimi potrebami, predvsem z motnjami v duševnem razvoju, so vključeni v mestni Center Janeza Levca Ljubljana, ki je največja tovrstna ustanova v državi.

V Izobraževalnem centru Pika se dodatno usposablajo strokovnjakinje in strokovnjaki s področja vzgoje in izobraževanja otrok s posebnimi potrebami, staršem pa je na voljo svetovanje.





Osebna asistenca  
(foto: Klaudija  
Poropat)  
(foto: Miha Fras)  
(foto: Klaudija  
Poropat)




Osebna asistenca, plačilo katere je v Sloveniji urejeno na podlagi zakona neposredno iz državnega proračuna, osebam z oviranostmi omogoča neodvisno in aktivno življenje.

Mesto tistim, ki se želijo osamosvojiti, zagotavlja neprofitna najemna stanovanja in sofinancira programe osebne asistencije za uporabnike, ki jo potrebujejo v manjšem obsegu od zakonsko določene spodnje meje.

Osebna asistenca  
(foto: Klaudija  
Poropat)







*V Ljubljano rad pridem, ker vidim ljudi. Veliko ljudi je v Ljubljani. Lep je Ljubljanski grad. Lep je most z zmajema. Ljubljana ima veliko parkirišče z boksi za parkiranje avtomobilov. Rad hodim v dnevni center Sožitje. Tukaj imam prijatelje. Rad berem, hodim na sprehode, vozim se s kombijem. Lahko pridem, kadar hočem, in končam ob 14.00. Vesel sem torkov in četrtkov, ker takrat pride največ mojih prijateljev.*

*Blaž Kern*

(foto: Miha Fras)



Košarka na vozičkih  
v športni dvorani  
(foto: arhiv Društva  
paraplegikov  
ljubljske pokrajine)



Pri zasnovah razstav  
Mestnega muzeja  
Ljubljana redno  
sodelujejo osebe z  
oviranostmi  
(foto: Andrej Peunik,  
vir: arhiv MGML)



Mestni javni zavodi in številni drugi izvajalci, katerih  
programe in aktivnosti mesto sofinancira prek rednih  
javnih razpisov, zagotavljajo pestro ponudbo programov  
in storitev za osebe z oviranostmi in starejše v mestu.

Gledališki tolmač  
(foto: Nejc Hafner)



Tipni eksponat v  
kulturni ustanovi  
(foto: Matevž Paternoster,  
vir: arhiv MOL)



Veččutno vodenje v  
kulturni ustanovi  
(foto: Urška Boljkovač)





Utrinki iz dnevnih centrov aktivnosti za starejše Povšetova, Vič in Rudnik (foto: Miha Fras)



Za prijazno staranje na domu mesto zagotavlja pomoč na domu, ki lahko obsega do 20 ur pomoči tedensko. Poleg tega, tako z možnostjo uporabe prostorov kot s sredstvi prek javnih razpisov, mesto izdatno podpira tudi bogato mrežo programov za aktivno staranje.



Pomoč na domu mesto zagotavlja predvsem s storitvami mestnega Zavoda za oskrbo na domu (foto: Nik Rovani)



Oskrbovalke iz mestnega Zavoda za oskrbo na domu za dostop do uporabnikovih domov uporabljajo tudi kolesa (foto: Nik Rovani)





Druga violina  
(foto: Miha Fras)

Skrbovin'ca  
(foto: Miha Fras)



Mesto podpora k vključevanju oseb z oviranostmi v vsakdanji utrip mesta izkazuje tudi s prostori, ki jih oddaja v uporabo za izvajanje njihovih dejavnosti, te pa povratno pomembno bogatijo mesto in njegovo turistično ponudbo.

V restavraciji Druga violina, ki deluje v prostorih mesta v starem mestnem jedru, so zaposlene osebe z motnjami v duševnem razvoju.

V Skrbovin'ci, ki se nahaja v prostorih mestne Info točke 65+, so pod vodenjem Centra Janeza Levca Ljubljana naprodaj ustvarjalni izdelki odraslih s posebnimi potrebami iz različnih invalidskih organizacij.





*Ljubljana je lepo mesto. Že od začetka sem član Združenja gluhoslepih Slovenije DLAN. Odkar imam možnost uporabljati storitve osebne asistnce več ur na dan, je zame vse dostopnejše. Brez pomoči sočloveka kot popolnoma gluhoslep, s hkratno oviro sluha in vida, sam ne morem nikamor, prav tako se ne morem sporazumevati.*

*Opiram se na dotik, vonj in okus. S pomočjo usposobljenega človeka za delo in sporazumevanje z gluhoslepimi postanejo zame določene stvari dostopne. Hvaležen sem Združenju in županu za vso večletno podporo.*

*Vinko Trinkaus*

(foto: Miha Fras)





Mestna Info točka 65+ se nahaja v središču mesta, v neposredni bližini Mestne hiše (foto: Miha Fras)

Utrinek iz dogodka v Info točka 65+ ob odprtju demenci prijazne točke (foto: Nik Rovar)



## PRILAGOJENI NAČINI SPORAZUMEVANJA IN SPOROČANJA INFORMACIJ TER OZAVEŠČANJE

V mestni informacijski točki za starejše in osebe z oviranostmi, v Info točki 65+, so na voljo informacije o razpoložljivih programih in storitvah za starejše in osebe z oviranostmi v mestu.

V prostorih Info točke 65+ se redno odvijajo razstave ustvarjalnih izdelkov odraslih oseb s posebnimi potrebami in drugih ranljivih skupin, prostor pa je poleg vsega tudi Varna točka za žrtve nasilja v družini in nasilja zaradi spola ter Demenci prijazna točka.

Po zakonu imajo gluhi v Sloveniji pravico do tolmača za znakovni jezik v postopkih pred javnimi organi ter tudi v drugih življenjskih situacijah, v katerih bi gluhoti pomenila oviro pri zadovoljevanju njihovih potreb.

Taktilno sporazumevanje z gluhoslepo osebo (foto: Miha Fras)







Temeljno usposabljanje govorcev in podpornih oseb v okviru projekta Lahko je brati – projekt sofinancirata Republika Slovenija in Evropska unija iz Evropskega socialnega sklada (vir: Zavod RISA)

Slovenski znak za *lahko branje* je izdelal Zavod RISA s partnerji (v okviru projekta Lahko je brati), evropski znak za *lahko branje* pa Evropsko združenje za vključevanje (Inclusion Europe).

Mesto poleg tega uporabo znakovnega jezika za gluhe in taktilno sporazumevanje za gluhoslepe podpira s sredstvi, ki jih prek javnih razpisov namenja za sofinanciranje programov nevladnih invalidskih organizacij za gluhe in gluhoslepe.

Ljudem, ki težko berejo in razumejo informacije v standardni obliki, je namenjeno *lahko branje*. To so lažja besedila, besedila z ilustracijami, samo fotografije ali risbe, simboli, videi in zvočni posnetki. *Lahko branje* običajno potrebujejo ljudje z motnjami v duševnem razvoju, ljudje po poškodbi glave ali kapi, ljudje z demenco, ljudje, ki še ne poznajo dobro jezika, ipd. V *lahkem branju* je napisan tudi del te brošure.

Uradna spletna stran mesta na spletnem mestu [www.ljubljana.si](http://www.ljubljana.si) je bila nedavno v celoti prenovljena in je zdaj dostopna osebam z oviranostmi. Spletna stran vključuje tudi poseben portal za oddajo pobud in vprašanj županu oziroma mestni upravi in mestnim službam.

Računalnik z brajevo vrstico, ki slepim nadomešča zaslon (foto: Michel Arriens, vir: societypix.com)



**Mestna spletna stran dosega skladnost z mednarodnimi smernicami za dostopnost spletnih vsebin (standard WCAG 2.0) Konzorcija za svetovni splet in ustreza ravni dostopnosti AA.**





(vir: arhiv Službe za lokalno samoupravo MOL)

**Od leta 2007 je mesto izvedlo že 1.580 brezplačnih računalniških tečajev, ki se jih je udeležilo 15.800 starejših.**



Festival Lupa v središču mesta (vir: arhiv Društva paraplegikov ljubljanske pokrajine)

Starejši, ki se želijo naučiti dela in komuniciranja prek računalnika, se lahko vključijo v brezplačne tečaje, ki jih organizira mesto v prostorih četrtnih skupnosti.

Mesto redno izvaja, se partnersko priključuje ali kako drugače podpira akcije za ozaveščanje javnosti o pravicah in potrebah oseb z oviranostmi ter s tem spodbuja njihovo varno in polnejše vključevanje v družbo.

Že več let zapored enkrat letno, v okviru evropskega tedna mobilnosti, Svet za odpravljanje arhitekturnih in komunikacijskih ovir Mestne občine Ljubljana v sodelovanju z nevladnimi invalidskimi organizacijami organizira OVIRANTlon.

Obiskovalke in obiskovalci imajo na poligonu, sestavljenem iz treh delov, priložnost preizkusiti, s kakšnimi ovirami se srečujejo gibalno ovirani, slepi in slabovidni ter gluhi in naglušni.



Preizkušnja vožnje z invalidskim vozičkom (vir: arhiv Društva paraplegikov ljubljanske pokrajine)

Poligon na OVIRANTlonu (foto: Benjamin Kovač)





## Ljubljana za vse

Primeren pristop do vsakogar



Podobe iz knjižice  
*Ljubljana za vse,*  
*Primeren pristop*  
*do vsakogar*



Logotip projekta  
*Parkiraj izgovore*  
*drugam! Ne na mesta,*  
*rezervirana za invalide.*



(vir: EUROCIITIES)

V knjižici *Ljubljana za vse*, ki je bila dvakrat ponatisnjena, na voljo pa je tudi v elektronski obliki, so zbrani napotki za ustrezen pristop osebam z oviranostmi in za komunikacijo z njimi.

Z Javno agencijo RS za varnost prometa in Fakulteto za varnostne vede Univerze v Mariboru je Mestna občina Ljubljana sodelovala v projektu *Parkiraj izgovore drugam! Ne na mesta, rezervirana za invalide*. V okviru projekta je bila med drugim izvedena odmevna medijska kampanja, usmerjena na ozaveščanje in izobraževanje širše javnosti o problematiki parkiranja na mestih, rezerviranih za invalide.

In ne nazadnje, Ljubljana je junija 2019 gostila pomembno mednarodno delovno srečanje z naslovom *Building cities accessible to all ages*, na katerem so si izkušnje in primere dobrih praks s področja dostopnosti izmenjali udeleženci delovnih skupin mreže EUROCIITIES za urbano staranje in za mesta brez ovir.

Ob tej priložnosti v okviru pobude EUROCIITIES je župan Zoran Jankovič podpisal tudi zavezo k 17. načelu Evropskega stebra socialnih pravic o vključevanju oseb z oviranostmi.

V zavezi so posebej izpostavljena področja izobraževanja, zaposlovanja, stanovanj in pogojev za neodvisno življenje oseb z oviranostmi, opredeljene so pristojnosti in predvidena so vlaganja mesta na teh področjih v prihodnjih nekaj letih.

Z delom na področju dostopnosti mesta in splošne socialne vključenosti oseb z oviranostmi v utrip mesta bomo v Ljubljani zagotovo nadaljevali tudi v prihodnje, saj gre za pomemben segment uresničevanja naše skupne vizije o trajnostno naravnem mestu in mestu po meri človeka.



Ljubljana 2019

# Dostopna Ljubljana



Ljubljana  
*Zdravo  
mesto  
Healthy  
city*



## LJUBLJANA JE MESTO ZA VSE LJUDI

Ljubljana je glavno mesto Slovenije.  
Je tudi največje mesto v Sloveniji.  
V Ljubljani živi veliko ljudi.

Ljudje imamo različne potrebe.  
To pomeni, da za dobro življenje  
potrebujemo različne stvari.  
Ljubljana je mesto za vse ljudi.  
Tako pravi tudi župan Zoran Janković.  
Župan pravi,  
da mora biti mesto dostopno  
in prijazno vsem ljudem.  
Prijazno mora biti tudi ljudem  
s posebnimi potrebami in starejšim ljudem.

Ljubljana je zato,  
ker skrbi za vse ljudi,  
dobila posebno priznanje.



Ljubljana, foto: Primož Hieng,  
Turizem Ljubljana



## ZELENA LJUBLJANA

Ljubljana je zeleno mesto.  
To pomeni,  
da v mestu raste veliko zelenih **rastlin**.

V Ljubljani so trim steze in  
posebna mesta na prostem.  
Tam lahko ljudje **telovadijo**.  
Telovadijo lahko tudi ljudje,  
ki so na invalidskih vozičkih  
ali težko hodijo.

V Ljubljani je veliko otroških **igrišč**.  
Na igriščih se lahko igrajo tudi otroci,  
ki so na invalidskih vozičkih  
ali težko hodijo.  
Na igrišču v Šmartinskem parku so  
napisi za slepe ljudi in ljudi,  
ki slabo vidijo.

Ljubljana je dobila posebno priznanje.  
Bila je zelena prestolnica Evrope 2016.  
Prestolnica je glavno mesto.

To pomeni,  
da je Ljubljana čisto res zelo zelena.  
Lahko je vzor drugim mestom v Evropi.



Zelena Ljubljana, foto: Branko Čeak



Igrala, foto: Miha Fras



## SREDI MESTA AVTOMOBILI NE SMEJO VOZITI

V starem delu sredi Ljubljane avtomobili ne smejo voziti. Iti moramo **peš** ali **s kolesom**. Prostor za pešce je označen s posebnim modrim znakom.



Znak, da imajo pešci prednost, foto: Miha Fras

Na **Kongresnem trgu** se dogaja veliko stvari. Tam so koncerti in drugi dogodki. Pod zemljo je **parkirna hiša**. V parkirni hiši so tudi stranišča. Do stranišč gremo po stopnicah ali z dvigalom.



Kongresni trg, foto: Dunja Wedam, Turizem Ljubljana



V starem delu sredi Ljubljane ni ovir.

To pomeni,

da so robniki pločnikov nizki.

Tlakovci po tleh so ravni.

V tem delu mesta je več stranišč.

Do stranišč lahko pridejo tudi ljudje,

ki so na invalidskih vozičkih ali

težko hodijo.

Za uporabo stranišča ni treba plačati.



WC in previjalnica na tržnici, foto: Miha Fras

Ljudje, ki so slepi ali slabo vidijo, potrebujejo posebne **oznake**.

Sredi mesta so zato po tleh

posebna **rebra**,

ki jim ljudje sledijo s palico.

Po teh rebrih tudi hodijo.

Prehodi za pešce so označeni s posebnimi čepi.



Hoja ob palici, foto: Miha Fras



Skozi Ljubljano teče reka **Ljubljanica**.  
Čez reko Ljubljanico je veliko mostov.  
Ob Ljubljanici se dogaja veliko stvari.

Tam so gostilne, trgovine in  
druge zanimive stvari.

Enemu mostu se reče **Mesarski most**.  
Pod Mesarskim mostom lahko tudi  
ljudje, ki so na invalidskih vozičkih,  
pridejo do vode in do ladij.



Pod Mesarskim mostom, foto: arhiv MOL

## HIŠE

V Ljubljani je veliko starih hiš.  
Ene hiše so zelo pomembne.  
Lahko so pod **spomeniškim varstvom**.  
To pomeni,  
da jih ne smemo preveč spreminjati.  
V takih hišah težko naredimo dvigala.  
Ljudje na invalidskih vozičkih v te hiše  
težko pridejo.



Mestna hiša - Rotovž, foto: Nik Rován



**Mestni hiši** rečemo tudi  
Magistrat ali Rotovž.  
V Mestni hiši je sedež  
Mestne občine Ljubljana.  
Tudi Mestna hiša je zelo stara.  
A ima **dvižno ploščad** in **dvigalo**.  
Dvižna ploščad je posebna plošča za  
ljudi na invalidskih vozičkih.  
Na njej se lahko dvignejo.  
Vsi ljudje lahko zato brez težav  
pridejo v Mestno hišo.



Dvižna ploščad v Mestni hiši, foto: arhiv Društva paraplegikov ljubljanske pokrajine

**Ljubljanski grad** je na hribu.  
Grad obišče zelo veliko ljudi.  
Na hrib pelje vzpenjača.  
**Vzpenjača** je podobna dvigalu.  
Je posebna naprava za prevoz  
ljudi in stvari.  
Spodnja postaja vzpenjače je  
v starem delu sredi Ljubljane.  
Tam vstopimo,  
če se želimo peljati na grad.  
Pri zgornji postaji je dvigalo.  
Z njim se peljemo na grajsko dvorišče.



Vzpenjača na grad, foto: arhiv Društva paraplegikov ljubljanske pokrajine



Na grajskem dvorišču je **maketa** gradu.

Maketa je zelo pomanjšan grad,  
model gradu.

Zraven makete so napisi.

Napisi so tudi v **brajici**.

Brajica je pisava za ljudi,  
ki so slepi ali slabo vidijo.

Brajico tipamo s prsti.



Maketa gradu in napisi v brajici, foto: Nik Rovar

**Javne ustanove** so tiste hiše,  
ki so namenjene vsem ljudem.  
Zato morajo vsi ljudje priti do njih.  
Do njih morajo priti tudi ljudje,  
ki so na invalidskih vozičkih  
ali težko hodijo.

Javne ustanove so na primer občina, vrtci,  
lekarne in gledališča.

V teh hišah so dvigala, klančine in  
naprave za ljudi, ki imajo slušne aparate.

Taki napravi rečemo **slušna zanka**.



Znak za slušno zanko, foto: Miha Fras



Slušna zanka je posebna žica,  
ki v prostoru ujame zvok.  
Potem zvok pošlje v slušni aparat.  
Pred ustanovami so parkirna mesta,  
označena s posebnim znakom.  
Rečemo jim parkirna mesta za invalide.

V Ljubljani so tudi posebna **stanovanja**.  
V njih živijo ljudje,  
ki na primer težko hodijo ali so slepi.  
Ta stanovanja so od mesta Ljubljana.  
Ljudje, ki v njih živijo,  
plačajo nizko najemnino.  
To pomeni, da je položnica za stanovanje poceni.



Stanovanje človeka na invalidskem vozičku,  
foto: Klaudija Poropat

## MESTNI JAVNI PROMET

V starem delu sredi Ljubljane  
avtomobili ne smejo voziti.  
Lahko pa vozijo posebna vozila.  
Poganja jih elektrika.  
Ne potrebujejo bencina.  
Tem vozilom je ime **Kavalir**.  
Za vožnjo s Kavalirjem ni treba plačati.  
Peljejo se lahko tudi ljudje na vozičkih.  
Kavalirji nimajo postaj ali urnika.  
Kavalirja pokličemo.  
Ali pa ga ustavimo in vstopimo.



Kavalir, foto: Miha Fras



Sredi mesta vozi tudi **vlakec Urban**.

Tudi Urbana poganja elektrika.

Urban vozi mimo največjih mestnih **znamenitosti**.

To so tiste stvari,

ki si jih ogleda največ turistov.

Zadnja postaja Urbana je Ljubljanski grad.

Tudi z Urbanom se lahko peljejo ljudje na vozičkih.



Vlakec Urban, foto: Doris Kordić

Tam, kjer lahko,

vozijo moderni **avtobusi**.

Nad sprednjo šipo avtobusa je **zaslon**.

Na zaslonu sta napisani številka

in linija, na kateri avtobus vozi.

Če pogledamo na zaslon, vemo, na kateri avtobus moramo iti.

V avtobusu so **drogovi** z oprijemali.

Tam se primemo,

da ne pademo.

Ljudje na vozičkih imajo

poseben prostor.



V avtobusu, foto: Blaž Pogačar

Na zaslonu v avtobusu kaže,  
katera je naslednja postaja.  
Tudi glas po zvočniku pove,  
katera je naslednja postaja.

Na večjih postajah za avtobuse  
so zasloni.

Na zaslonu piše,  
kdaj bo prišel naš avtobus.



Avtobus na postaji, foto: Miha Fras

Ljudje s posebnimi potrebami in  
njihovi spremljevalci se lahko na avtobusih  
v mestu vozijo brez plačila.

Ljudje na invalidskih vozičkih lahko pokličejo,  
kdaj naj bo na postaji avtobus,  
ki ima klančino.

Ljudje s posebnimi potrebami lahko dobijo  
tudi posebno **kartico**.

Kartico si natisnejo z računalnika.  
To kartico pokažejo na avtobusu,  
če potrebujejo pomoč.



## MESTO ZA VSE LJUDI

Posebne potrebe imamo lahko odrasli in otroci.

Nekateri otroci na primer potrebujejo pomoč v šoli.

Nekateri otroci hodijo v Center Janeza Levca. Tam se učijo na lažji način.

Učiteljem otrok s posebnimi potrebami in staršem pomagajo v Izobraževalnem centru Pika.



Pouk, foto: Nada Žgank, vir arhiv Centra Janeza Levca Ljubljana

Ljudje s posebnimi potrebami lahko dobijo **osebnega asistenta** ali asistentko.

To je pomočnik, ki človeku pomaga na primer pri gibanju, umivanju ali kosilu.

Asistenta plača država.

Včasih ga plača mesto Ljubljana.

Z asistentom lahko ljudje živijo samostojno.



Človek in njegov osebni asistent, foto: Miha Fras

Ljudje s posebnimi potrebami  
lahko v Ljubljani delajo veliko stvari.  
Nekateri na primer delajo v gostilni  
Druga violina.  
Nekateri delajo male izdelke.  
Te izdelke prodajajo v posebni trgovini  
v starem delu sredi Ljubljane.  
Trgovini je ime Skrbovin'ca.



Skrbovin'ca, foto: Miha Fras

## DOSTOPNE INFORMACIJE

Ljudje smo med seboj različni.  
Nismo enaki,  
a smo vsi enako vredni.  
Vsi imamo pravice.  
Pravico imamo do tega,  
da informacije razumemo.  
Pravico imamo,  
da nas drugi ljudje razumejo.  
Nekateri ljudje razumejo **znakovni jezik**.  
Drugi ljudje potrebujejo **brajico**,  
zvok ali dotik.  
Nekateri ljudje potrebujejo **lahko branje**.  
Ta del brošure smo zato napisali  
v lahkem branju.



**V zbirki publikacij Ljubljana – zdravo mesto  
so do sedaj izšle naslednje publikacije:**

- Zdravo staranje – Izziv za Mestno občino Ljubljana (2008)
- Telesna in športna aktivnost v Ljubljani (2009)
- Ljubljana, občina po meri invalidov – odpravljamo ovire (2010)
- 365 dni boja proti nasilju nad ženskami v Ljubljani (2010)
- Prostovoljna Ljubljana – prijaznejša Ljubljana (2011)
- Ljubljana – zdravo mesto, vodnik po programih socialnega varstva in varovanja zdravja (2012)
- Mavrična Ljubljana (2013)
- Socialna Ljubljana (2014)
- Za duševno zdravje v Ljubljani (2015)
- Zdravstveni profil Mestne občine Ljubljana (2016)
- Izzivi z zasvojenostmi v Ljubljani (2017)
- ZA enakost spolov v Ljubljani (2018)

Vse publikacije so dostopne na: [www.ljubljana.si/si/mol/publikacije](http://www.ljubljana.si/si/mol/publikacije)

*Iskreno se zahvaljujemo vsem, ki so sodelovali  
pri nastajanju te publikacije.  
Posebna zahvala velja vsem sodelujočim pri  
pridobivanju bogatega fotografskega materiala.*

**DOSTOPNA LJUBLJANA**

**ZBRALE IN UREDILE:** TILKA KLANČAR  
TANJA HODNIK  
ALENKA ŽAGAR

**UVODNE BESEDE** ZORAN JANKOVIČ  
**PRISPEVALA:** SAŠO RINK

**PRI NASTAJANJU** PORTRETIRANKA IN PORTRETIRANCI (PO ABECEDNEM VRSTNEM REDU):  
**PUBLIKACIJE SO** ANJA HOČEVAR  
**SODELOVALI:** BLAŽ KERN  
ALEKSANDER PRAPROTNIK  
VINKO TRINKAUS  
NIKOLAJ VOGEL

**LAHKO BRANJE:** ZAVOD RISA, CENTER ZA SPLOŠNO, FUNKCIONALNO IN KULTURNO  
OPISMENJEVANJE, ZANJ TATJANA KNAPP  
PREGLEDALI IN POTRDILI TESTNI BRALCI IN BRALKE:  
NEVENKA KOS  
BLAŽ KOMPAN  
MARTIN NELEC  
MIŠELA PRIMEC  
BRANKO MAVRIČ  
TADEJ KOMAN

**IZDAJATELJICA IN** MESTNA OBČINA LJUBLJANA  
**ZALOŽNICA:** ODDELEK ZA ZDRAVJE IN SOCIALNO VARSTVO  
LJUBLJANA – ZDRAVO MESTO

**LEKTORIRANJE:** LEKTORIRANJE IN JEZIKOVNO SVETOVANJE, JASMINA VAJDA VRHUNEC, S. P.

**OBLIKOVANJE:** STUDIO LICUL

**TISK:** TISKARNA MLJAČ

1500 IZVODOV

LJUBLJANA, SEPTEMBER 2019

PUBLIKACIJA JE BREZPLAČNA

*»Koren besede vključevati je ključ. Vključevati ni nič drugega kot odkleniti naša srca tistim, ki so izključeni.«*

Prof. Janez Koželj,  
podžupan Mestne občine Ljubljana