

Tako smo povezali dve rastišči turške detelje in omogočili prostor za širitev rastišča hranilne rastline. Izbrali smo travnik, ki se zarašča predvsem z zlato rozgo in ga očistili s puljenjem tako invazivnih kot lesnih vrst.



Pred delovno akcijo.



Po delovni akciji.

Kdo smo?

Društvo za proučevanje in ohranjanje metuljev Slovenije (DPOMS) združuje ljubitelje metuljev in narave vseh generacij, ki s svojim delom prispevajo k poznavanju in ohranjanju metuljev pri nas. Ena izmed glavnih usmeritev delovanja društva je raziskovanje razširjenosti dnevnih metuljev po različnih koncih Slovenije, kar je osnova za nadaljnje ukrepe pri ohranjanju metuljev. Plod teh večletnih raziskav je v letu 2012 izdan Atlas razširjenosti dnevnih metuljev Slovenije, ki je nastal v sodelovanju z Centrom za kartografijo favne in flore (CKFF). Smo tudi partnerji krovne evropske organizacije Butterfly Conservation Europe v sklopu katere izvajamo transektni monitoring dnevnih metuljev, ki služi spremljanju številske pogošth vrst metuljev. Aktivni smo tudi na področju izobraževanja z organizacijo raznih predavanj, delavnic in terenov na temo varstva metuljev. Skupaj še s sedmimi društvi izdajamo Bilten terenskih biologov in ljubiteljev narave – Trdoživ. Od leta 2010 sodelujemo pri projektu LIFE + »Življenje ponoči« in že 10 let sodelujemo pri organizaciji Evropskih noči nočnih metuljev.

Besedilo: Barbara Zakšek, Rudi Verovnik

Fotografije: Branka Trčak, Rudi Verovnik, Barbara Zakšek

Zemljevidi: Center za kartografijo favne in flore

Oblikovanje: Barbara Zakšek

Izdalo: Društvo za proučevanje in ohranjanje metuljev Slovenije

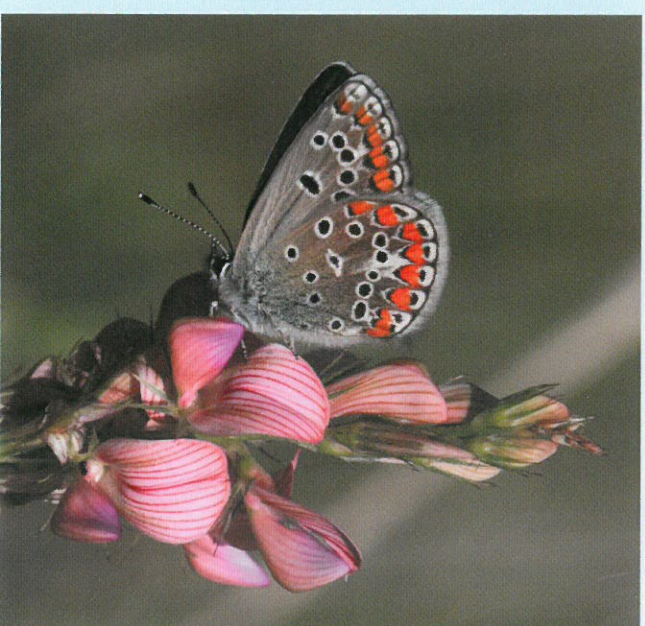
Tisk: Trajanus d.o.o., Krani, november 2013

Naklada: 900 izvodov

Projekt je finančno podprta Mestna občina Ljubljana.

Deteljin modrin

prezrt biser savskih prodov



Ljubljana

VEČ INFORMACIJ

<http://sites.google.com/site/deteljnimodrin>

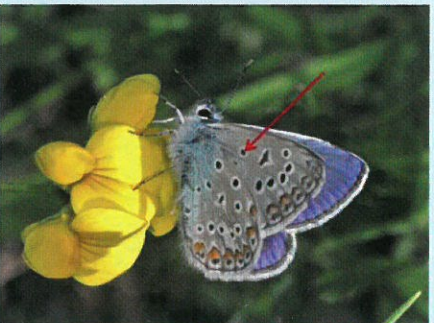
<http://www.metulji.biologija.org>

info.metulji@gmail.com

Deteljina modrina (*Polyommatus thersites*)

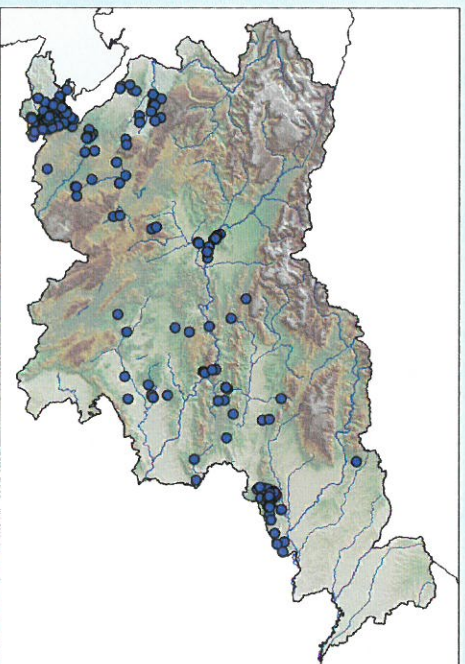
Deteljina modrina (*Polyommatus thersites*) spada v družino modrinov. Zanj je značilno, da imajo samci krila zgoraj prekrita z modrimi luskicami z nekoliko vijoličastim odsevom.

Hitro ga lahko zamenjamo z bolj pogostim navadnim modrinom (*P. icarus*), zaradi česar je njegova razširjenost pri nas slabo raziskana. Šele ob pozornem pogledu, lahko opazimo, da deteljina modrina nima dveh pik na bazi spodnje strani sprednjih kril, kar je glavni razlikovalni znak med vrstama.



Deteljina in navadni modrin.

Razširjenost deteljinega modrina v Sloveniji je zelo razdrobljena z dvema glavnima območjema razširjenosti: v Halozah in na kraškem robu. V osrednjem delu države so njegovo zadnje pribežališče suhi travniki na prodiških reke Save med Tacnom in Jarškimi prodi, ki so prav tako izrazito razdrobljeni in sestavljeni iz ostanikov nekdanj obsežnih primernih travniških površin. Zaradi izoliranosti so populacije deteljinega modrina zelo ranljive. Ta vrsta je zato tudi uvrščena na rdeči seznam dnevnih metuljev Slovenije kot prizadeta vrsta. Populacije v okolici Ljubljane ogroža predvsem zaraščanje travnikov, ki je povezano tako z načrtnim pogozdovanjem kot tudi z opuščanjem rabe.



Razširjenost deteljinega modrina v Sloveniji.

Odrasle osebke lahko pri nas opazujemo od začetka maja do konca avgusta v dveh generacijah. Živi na suhih, deloma zagrnjenih travnikih in ob poteh ter kolovozih, kjer uspeva hranilna rastlina njihovih gosenic turška detelja (*Onobrychis* spp.). Ta predstavlja tudi glavni vir nektarja odraslim osebkom, nanjo pa samice po parjenju odložijo jajčeca. Zimo preživijo v stadiju gosenic, ki jih v času prehranjevanja pogosto obiskujejo različne vrste mravelj. Spomladi se zabubijo in iz bube se v začetku maja izležejo prvi metulji.



Turška detelja je hranilna rastlina gosenic deteljinega modrina.

Deteljina modrina na savskih prodirh

Poleti 2013 smo ugotavljali prisotnost turške detelje in deteljinega modrina na območju savskih prodov med Tacnom in Jarškimi prodi ob reki Savi. Ugotovili smo, da se deteljina modrina pojavlja na 12 lokacijah, med tem ko je turška detelja nekoliko bolj pogosta, saj smo jo popisali na 33 lokacijah.



Deteljina modrina in turška detelja na savskih prodirh.

Na podlagi terenskih rezultatov smo izbrali območje za katerega smo menili, da lahko z enostavnim posegom vanj najbolj pripomoremo k izboljšanju habitata deteljinega modrina.



Prastoroljci med odstranjevanjem slate rožge.