

OCTOVEC

Rhus typhina

Tinka Bačič, Robert Brus, Petra Sladek, Simona Strgulc Krajšek
Univerza v Ljubljani, Biotehniška fakulteta

DOMOVINA Severna Amerika.

OPIS Octovec je velik, listopaden grm ali manjše drevo, s široko, kupolasto krošnjo. Večinoma doseže okoli 5–7 m, v domovini do 12 m. Listi so lihopernati, dolgi od 30–60 cm, sestavljeni iz številnih, 6–12 cm dolgih lističev. Lističi so nazobčani, zgoraj temnozeleni, spodaj svetli, jeseni se obarvajo oranžno do živordeče. Mlade veje so gosto puhasto dlakave, razvejene kot rogovje. Drobni zelenkastorumeni cvetovi so združeni v zelo gosta, enospolna latasta socvetja. Rastlina je dvodomna, kar pomeni, da so moški in ženski cvetovi na različnih rastlinah. Goste skupine oblih, temnordečih, dlakavih koščičastih plodov, ki se razvijejo iz teh socvetij, ostanejo na drevesu do spomladi.

ČAS CVETENJA Junij–julij.

ZRELOST SEMEN Avgust–september.

RASTIŠČA Octovec je pogosto gojen kot okrasno drevo ali grm v urbanem okolju po vsej Sloveniji. Z mest, kjer je zasajen, se večinoma s pomočjo poganjkov iz korenin razširja na bližnja motena rastišča in po cestnih robovih, razpokah pločnikov, na suhih, kamnitih tleh, opuščenih poljih, požganih območjih in drugje.

RAZMNOŽEVANJE IN RAZŠIRJANJE Octovec se uspešno razrašča s koreninskim sistemom, ki je plitev in obsežen. Iz njega poganjajo novi poganjki, ki hitro rastejo. Semena so slabo kaljiva. Kaljivost semen poveča potovanje plodu skozi prebavilo živalskega raznašalca semen.

ODSTRANJEVANJE Drevo požagamo in izkoreninimo. Nato redno odstranjujemo na novo pognale poganjke. Odžagano površino debla lahko premažemo s herbicidom. Herbicide lahko uporabljajo le osebe z vsemi potrebnimi potrdili in dovoljenji na način, ki ne škodi ljudem in okolju! Uporaba herbicidov v naravnem gozdnem okolju v Sloveniji ni dovoljena.

KAM Z ODSTRANJENIMI RASTLINAMI

Rastlinski material do količine 2 m³ lahko oddamo v zbirni center na Povšetovi 2 v Ljubljani:

V zabojnik ZELENI ODREZ odložimo:

- veje (lahko z listi) in debla do premera 2 cm,
- ločeno zbrane liste.

V zabojnik INVAZIVNE RASTLINE – OSTALO odložimo:

- podzemne dele,
- cvetoče veje ali veje s plodovi.

Za oddajo večje količine rastlinskega materiala (nad 2 m³) ter vej in debel premera nad 2 cm se je pred oddajo treba dogovoriti s podjetjem JP VOKA SNAGA, d. o. o. (invazivne.rastline@vokasnaga.si).

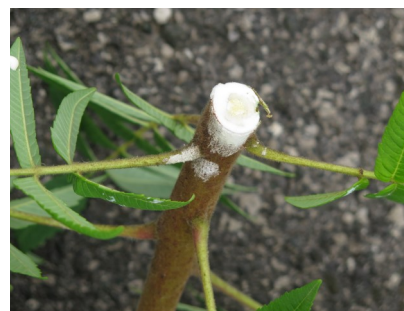
**PREPOZNAJ,
PREDELAJ
ALI PREDAJ.**



Listi in plodovi octovca. Foto: R. Brus



Jesensko obarvani grm octovca. Foto: R. Brus



Prerezana veja octovca izloča lepljiv bel mleček. Foto: S. Strgulc Krajšek

MOŽNOSTI UPORABE ODSTRANJENIH RASTLIN

LES

Les octovca je lahek, mehak in srednje trden. Ponaša se z majhnim krčenjem ter dobro dimenzijsko stabilnostjo. Les redko uporabljajo, na primer za izdelavo raznih drobnih, predvsem struženih predmetov ali celo kot konstrukcijski les. Zaradi zanimive rumenkasto-rjavkaste barve bi ga lahko pogosteje uporabljali za galanterijske izdelke.

UPORABNE SNOVI

V svoji domovini je octovec široko uporabna rastlina. Že Indijanci so cenili njegove zdravilne lastnosti; s koreninami so ustavljali krvavitve in s plodovi zdravili pljučne bolezni. Iz plodov je tudi po poseku in odstranitvi rastline mogoče pripravljati različne pijače, na primer limonadi podoben napitek in celo kis (od tod ime). Lubje korenin in listi vsebujejo mnogo čreslovin. Listje z rastlin, odstranjenih v času pred jesensko obarvanostjo, vsebuje do 29 % čreslovin, uporabnih za strojenje kakovostnega usnja. Z listi je mogoče barvati na rjavo in zeleno, s plodovi v rumeno in roza, s kuhanjem listov in plodov lahko izdelamo črno črnilo. Octovec se lahko uporablja tudi za pridobivanje celuloznih vlaken.

Opozorilo: Listi in plodovi vsebujejo strupene snovi, ki dražijo kožo. Močni in številni pogonjki izraščajo v okolici rastline tudi še potem, ko drevo požagamo.



Nakupovalna torba, pobarvana z barvilom iz plodov octovca. Avtorici: M. Gorjanc, K. Kostajnshek. Foto: J. Ahtik



Bombaž in lan pobarvana z barvilom plodov octovca. Foto: M. Gorjanc



Ambientalna svetilka; zgornji del je iz lesa octovca s temnejšimi vložki iz termično modificirane trnate gledičevke, prosojni del je pleksi steklo. Izdelal M. Željko. Foto: M. Merela

APPLAUSE – OD ŠKODLJIVIH DO UPORABNIH TUJERODNIH RASTLIN Z AKTIVNIM VKLJUČEVANJEM PREBIVALCEV

Način citiranja: Bačič T., Brus R., Sladek P., Strgulc Krajšek S. (2018): Informativni listi za invazivne tujerodne vrste rastlin v projektu Applause. Octovec (*Rhus typhina*). Spletna stran: <https://www.ljubljana.si/sl/moja-ljubljana/applause/>



Mestna občina
Ljubljana

Univerza v Ljubljani



EVROPSKA UNIJA
Evropski sklad za regionalni razvoj

