



Številka: 610-12/2016-26

Datum: 31. 12. 2019

Mestna občina Ljubljana
Mestni svet

ZADEVA: Predlog za obravnavo na seji Mestnega sveta Mestne občine Ljubljana

PRIPRAVIL: Mestna občina Ljubljana, Mestna uprava, Oddelek za kulturo

ZUNANJE

STROKOVNJAKINJE: Maja Oven – samozaposlena v kulturi, konservatorica
Lena Jevnik s. p.
Irena Vesel, Zavod za varstvo kulturne dediščine Slovenije

NASLOV: Predlog Sklepa o potrditvi Načrta upravljanja Promenade ob nabrežjih in mostov reke Ljubljanice za obdobje 2020-2025

POROČEVALCI: mag. Mateja Demšič, vodja Oddelka za kulturo
Urška Pleše, višja svetovalka, Oddelek za kulturo
David Polutnik, vodja Oddelka za gospodarske dejavnosti in promet

PRISTOJNO

DELOVNO TELO: Odbor za kulturo in raziskovalno dejavnost

PREDLOG SKLEPA:

Mestni svet Mestne občine Ljubljana sprejme predlog Sklepa o potrditvi Načrta upravljanja Promenade ob nabrežjih in mostov reke Ljubljanice za obdobje 2020-2025.

Župan
Mestne občine Ljubljana
Zoran Janković

Priloga:

- predlog sklepa z obrazložitvijo

Na podlagi 60. člena Zakona o varstvu kulturne dediščine (Uradni list RS, št. 16/08, 123/08, 8/11 – ORZVKD39, 90/12, 111/13, 32/16 in 21/18 – ZNOrg) in 27. člena Statuta Mestne občine Ljubljana (Uradni list RS, št. 24/16 – uradno prečiščeno besedilo) je Mestni svet Mestne občine Ljubljana na svoji ____ seji dne _____ sprejel naslednji

S K L E P

**o potrditvi Načrta upravljanja Promenade ob nabrežjih in mostov reke Ljubljanice
za obdobje 2020-2025**

1. člen

S tem sklepom se potrdi Načrt upravljanja za Promenado ob nabrežjih in mostove reke Ljubljanice za obdobje 2020-2025, ki je kot priloga sestavni del tega sklepa.

2. člen

Ta sklep začne veljati z dnem, ko ga sprejme Mestni svet Mestne občine Ljubljana.

Številka:
Ljubljana,

Župan
Mestne občine Ljubljana
Zoran Janković



NAČRT UPRAVLJANJA

TRNOVSKI PRISTAN

(EŠD 22826)

ČEVLJARSKI MOST (EŠD 5642)

TROMOSTOVJE (EŠD 398)

**PROMENADA OB NABREŽJIH IN MOSTOVI
REKE LJUBLJANICE**

Naročnik: Mestna občina Ljubljana, Mestni trg 1,
1000 Ljubljana

Izdelovalke:

mag. Maja Oven, samozaposlena v kulturi,
mat. št.: 2557398000

Lena Jevnik, Škrjančevo 76, 1235 Radomlje

Irena Vesel, Zavod za varstvo kulturne dediščine
Slovenije, Območna enota Ljubljana, Tržaška cesta
4, 1000 Ljubljana

December 2019

Kazalo vsebine

I. POVZETEK	5
II. UVOD.....	7
III. PRAVNA PODLAGA IN ZAŠČITA KONSTITUTIVNEGA ELEMENTA DEDIŠČINE	8
1. ODLOK O RAZGLASITVI DEL ARHITEKTA JOŽETA PLEČNIKA V LJUBLJANI ZA KULTURNE SPOMENIKE DRŽAVNEGA POMENA (Uradni list RS, št. 51/09, 88/14, 19/16, 76/17 in 17/18).....	8
2. ZAKON O VARSTVU KULTURNE DEDIŠČINE (Uradni list RS, št. 16/08, 123/08, 8/11 – ORZVKD39, 90/12, 111/13, 32/16 in 21/18 – ZNOrg)	10
3. ODLOK O OBČINSKEM PROSTORSKEM NAČRTU MESTNE OBČINE LJUBLJANA – IZVEDBENI DEL (Ur. l. RS, št. 78/10, 10/11 – DPN, 22/11 – popr., 43/11 – ZKZ-C, 53/12 – obvezna razlaga, 9/13, 23/13 – popr., 72/13 – DPN, 71/14 – popr., 92/14 – DPN, 17/15 – DPN, 50/15 – DPN, 88/15 – DPN, 95/15, 38/16 – avtentična razlaga, 63/16, 12/17 – popr., 12/18 – DPN in 42/18)	11
IV. LOKACIJA, LASTNIŠTVO IN UPRAVLJANJE	12
V. PREDSTAVITEV KONSTITUTIVNEGA ELEMENTA DEDIŠČINE	17
A. Položaj in geografske koordinate konstitutivnega elementa dediščine.....	17
B. Zgodovina in opis konstitutivnega elementa dediščine	17
1. TRNOVSKI PRISTAN	17
2. ČEVLJARSKI MOST	18
3. TROMOSTOVJE.....	18
VI. OPREDELITEV KONSTITUTIVNEGA ELEMENTA DEDIŠČINE.....	20
A. Meje spomenika	20
B. Definicija vplivnega območja	23
C. Dejavniki tveganja.....	23
1. Naravni faktorji	23
a. Potresna ogroženost	23
b. Požarna ogroženost	23
c. Vremenski vplivi na objekte (poplave, atmosferski vplivi).....	24
2. Človeški faktor (turizem, vandalizem, grafiti).....	24
VII. STANJE KONSTITUTIVNEGA ELEMENTA DEDIŠČINE	25
1. TRNOVSKI PRISTAN	25
2. ČEVLJARSKI MOST	25
3. TROMOSTOVJE.....	25
VIII. UPRAVLJANJE KONSTITUTIVNEGA ELEMENTA DEDIŠČINE	27
1. Dejavnosti 2014-2019	27

2. Akcijski načrt varovanja 2020-2025	27
A. UPRAVLJANJE FIZIČNE SUBSTANCE SPOMENIKOV	28
a. TRNOVSKI PRISTAN	28
b. ČEVLJARSKI MOST	29
c. TROMOSTOVJE	29
B. UPRAVLJANJE MEHKIH VSEBIN	30
C. MONITORING	30
IX. DOSTOPNOST ZA OBISKOVALCE	31
A. Parkiranje za obiskovalce, javni prevoz	31
TRNOVSKI PRISTAN	32
ČEVLJARSKI MOST IN TROMOSTOVJE	32
B. Sanitarije	32
XI. VIRI	34

I. POVZETEK

V sklopu načrta upravljanja za enoto **Promenada ob nabrežjih in mostovi reke Ljubljanice** načrt upravljanja obsega tisti del, ki je v lasti Mestne občine Ljubljana, upravljavec pa je Oddelek za gospodarske dejavnosti in promet Mestne uprave Mestne občine Ljubljana (v nadaljnjem besedilu: OGD).

Načrt upravljanja zajema Trnovski pristan (EŠD 22826), Čevljarski most (EŠD 5642) in Tromostovje (EŠD 398) v okviru kulturnega spomenika državnega pomena Ljubljana – Regulirana struga Ljubljanice (EŠD 386).

Načrt upravljanja sledi izhodiščem skupnega načrta upravljanja, ki ga pripravlja delovna skupina za pripravo nominacije del arhitekta Jožeta Plečnika za vpis na UNESCO Seznam svetovne dediščine, imenovana s strani Ministrstva za kulturo.

V Načrtu upravljanja je predstavljena pravna podlaga zaščite spomenika, lokacija, lastništvo in upravljanje, predstavitev spomenika, meje spomenika in vplivnega območja, dejavniki tveganja, opis in stanje spomenika, upravljanje spomenika v letih 2014-2019, akcijski načrt upravljanja spomenika 2020-2025 in ureditev dostopnosti za obiskovalce.

Pravno je kulturna dediščina reke Ljubljanice in njene naravne vrednote zaščiten na več ravneh.

Plečnikova kulturna dediščina je zaščiten kot spomenik državnega pomena, kar je najvišja raven zaščite kulturne dediščine v Sloveniji. Obstoječa zakonodaja natančno določa območje spomenika, vplivno območje, opredeljuje vrednote in določa režime za prav vsako evidentirano enoto posebej, kot tudi skupno za vse. Vsa slovenska nacionalna zakonodaja je usklajena z direktivami evropske zakonodaje.

Upravljanje spomenika je zasnovano dvostopenjsko: Skupni upravljavec bo v okviru svojih pristojnosti poskrbel za koordinacijo med vsemi deležniki oziroma posameznimi upravljavci, raziskovanje, preučevanje, promocijo in prezentacijo ter pomoč in svetovanje pri pripravi dokumentacije za pridobivanje finančnih sredstev na različnih javnih razpisih. Z načrtom upravljanja opredeljujemo vizijo in strateški cilj na področju upravljanja.

Za ohranjanje in upravljanje fizične substance spomenika je v celoti zadolžen lastnik, kar je opredeljeno v akcijskem načrtu tega načrta upravljanja. Akcijski načrt je pripravljen na osnovi konservatorskega načrta. V akcijskem načrtu dejavnosti med leti 2020-2025 so navedeni ukrepi, ki so potrebni za varovanje spomenika in ki jih bi bilo potrebno opraviti za zagotovitev primerne stanja za obstoj avtentičnosti spomenika. To so operativni ukrepi na področju zaščite in upravljanja, operativni ukrepi na področju konservatorskih in restavratorskih posegov in operativni ukrepi za zmanjšanje dejavnikov tveganja. V načrtu upravljanja so opredeljeni še kazalci za opravljanje monitoringa za fizično substanco spomenika in merila za uspešnost izvedenih konservatorsko restavratorskih posegov. Podana je tudi informacija o dostopnosti za obiskovalce.

Obravnavane enote so dobro vzdrževane in v dobrem stanju in niso izpostavljene posebni ogroženosti. Vsi spomeniki so javni prostor in zato javno dostopni.

Na podlagi rezultatov spremljanja stanja posameznega spomenika, rednega vzdrževanja in monitoringa nad obiskom, se lahko oblikujejo novi utemeljeni predlogi za spremembe in dopolnitve načrta upravljanja. Upravljavec spomenika je dolžan skupnemu upravljavcu ažurno poročati o vseh dogajanjih na fizični substanci spomenika po potrebi, sicer pa vsaj enkrat na leto. Zaradi morebitnih

sprememb, ki bi nastale zaradi urgentnih konservatorsko restavratorskih posegov na fizični substanci spomenika, tega načrta upravljanja ni potrebno spreminjati.

Pristojnosti za procese izvajanja in spreminjanja načrta upravljanja kot strateškega dokumenta za obdobje do leta 2025 ima OGDZ kot upravljavec in Oddelek za kulturo Mestne uprave Mestne občine Ljubljana (v nadaljnjem besedilu: OK). Ta načrt upravljanja na strani upravljavca potrди Mestni svet Mestne občine Ljubljana.

Akcijski načrt v okviru tega načrta upravljanja je podlaga za pripravo proračuna ali rebalansa proračuna Mestne občine Ljubljana za posamezno leto, ki ga vsebinsko in finančno pripravi pristojni oddelek Mestne uprave Mestne občine Ljubljana, sprejme pa Mestni svet Mestne občine Ljubljana. V proračun za posamezno leto se iz akcijskih načrtov vključijo naloge skladno s finančnimi zmožnostmi upravljavca v posameznem letu.

Skladno z drugim odstavkom 59. člena in z drugim odstavkom 60. člena ZVKD-1 načrt upravljanja v okviru potrditve dosjeja nominacije z delovnim naslovom Brezčasna humanistična arhitektura Jožeta Plečnika za uvrstitev na UNESCO Seznam svetovne dediščine sprejme Vlada Republike Slovenije.

II. UVOD

Regulacijska dela na reki Ljubljanici so se pričela že pred 1. svetovno vojno z namenom zmanjšanja poplavne ogroženosti. Med obema svetovanima vojnama se je urejanja lotil arhitekt Jože Plečnik in v 30-ih letih 20. stoletja zgradil ali preuredil mostove in nabrežja reke Ljubljanice. Plečnikova ambicija je bila reko kot osnovni urbanistični motiv povezati z mestom.

Nastala je tako imenovan vodna os, ki zajema regulacijo posameznih delov struge reke Ljubljanice od Trnovskega pristana, Čevljarskega mostu, Tromostovja, Plečnikovih tržnic do vodne zapornice na Poljanah. Vanjo pa se vključujejo še širše ureditve ob mostovih in posamezni elementi namenjeni povezavi mesta z reko, na primer Gledališka Stolba in Gerberjevo stopnišče.

Interdisciplinarna skupina strokovnjakov pod okriljem Ministrstva za kulturo pripravlja obsežno dokumentacijo za nominacijo del arhitekta Jožeta Plečnika za vpis na UNESCO Seznam svetovne dediščine. Zaradi izjemne univerzalne vrednosti se na ta seznam uvrščajo tudi Trnovski pristan, Čevljarski most in Tromostovje v okviru enote Promenada ob nabrežjih in mostovi reke Ljubljanice.

V Republiki Sloveniji varovanje in ohranjanje kulturne dediščine poteka na podlagi Zakona o varstvu kulturne dediščine (Uradni list RS, št. 16/08, 123/08, 8/11 – ORZVKD39, 90/12, 111/13, 32/16 in 21/18 – ZNOrg – v nadaljnjem besedilu: ZVKD-1). Na podlagi ZVKD-1 je bilo potrebno pripraviti konservatorski načrt za celotno območje nabrežij reke Ljubljanice z njenimi mostovi. V njem so med drugim opisani vsi potrebni ukrepi za varovanje in ohranitev avtentičnosti. Konservatorski načrt je podlaga za pripravo akcijskih načrtov, ki so zajeti v načrtu upravljanja. Mestna občina Ljubljana bo kot lastnik in upravljavec Trnovskega pristana, Čevljarskega mostu in Tromostovja, ki so del nominacije, odgovorno upravljala tudi s Plečnikovimi ureditvami, ki niso del nominacije: Gledališka Stolba (EŠD 26419), Trafika na Prešernovem trgu (EŠD 26418) ter Gerberjevo stopnišče in pristan Makalonca (oboje v okviru EŠD 386 – Regulirana struga Ljubljanice). Strokovne podlage za varovanje in ohranjanje so v konservatorskem načrtu, ki ga je lastnik in upravljavec prejel leta 2017. Izdelavo konservatorskega načrta je financiralo Ministrstvo za kulturo.

Spomenik je zaščiten z Odlokom o razglasitvi del arhitekta Jožeta Plečnika v Ljubljani za kulturne spomenike državnega pomena (Uradni list RS, št. 51/09, 88/14, 19/16, 76/17 in 17/18 – v nadaljnjem besedilu: odlok).

Za varovanje kulturne dediščine je pristojen Zavod za varstvo kulturne dediščine Slovenije, Območna enota Ljubljana, Tržaška cesta 4, 1000 Ljubljana. V letu 2016 je bil imenovan odgovorni konservator za Plečnikovo dediščino na območju OE Ljubljana. Svetuje pri izvedbi konservatorskih načrtov, načrtov upravljanja in izvaja monitoring nad materialno substanco spomenikov ter izvaja nadzor nad strokovnim izvajanjem posegov.

Načrt upravljanja je narejen za obdobje 2020-2025. Zaradi morebitnih sprememb, ki bi nastale zaradi urgentnih konservatorsko restavratorskih posegov na fizični substanci spomenika, tega načrta upravljanja ni potrebno spreminjati.

Pristojnosti za procese potrjevanja in izvajanja načrta upravljanja kot strateškega dokumenta za obdobje do leta 2025 ima Mestni svet Mestne občine Ljubljana.

III. PRAVNA PODLAGA IN ZAŠČITA KONSTITUTIVNEGA ELEMENTA DEDIŠČINE

Pravno je kulturna dediščina reke Ljubljanice in njene naravne vrednote zaščiteni na več ravneh. Plečnikova kulturna dediščina je zaščiteni kot spomenik državnega pomena, kar je najvišja raven zaščite kulturne dediščine v Sloveniji.

Ker so reka Ljubljanica in njena nabrežja tudi naravne vrednote, se območje uvršča na več različnih nivojev zaščitenih območij naravne dediščine. Pristojnosti s področja varstva narave ima Zavod RS za varstvo narave OE Ljubljana, Cankarjeva ulica 10, 1000 Ljubljana. Varovanje narave na območju reke Ljubljanice ne sodi v pristojnosti in obveznosti tega načrta upravljanja.

1. ODLOK O RAZGLASITVI DEL ARHITEKTA JOŽETA PLEČNIKA V LJUBLJANI ZA KULTURNE SPOMENIKE DRŽAVNEGA POMENA (Uradni list RS, št. 51/09, 88/14, 19/16, 76/17 in 17/18).

Za kulturne spomenike državnega pomena so s tem odlokom razglašena dela arhitekta Jožeta Plečnika v Ljubljani, in sicer enote nepremične kulturne dediščine (v nadaljnjem besedilu: enote) ali njihovi deli. Izbrane enote imajo posebno kulturno vrednost, ker so izrazit dosežek ustvarjalnosti ter pomemben del prostora in dediščine Republike Slovenije. Enote imajo izjemen kulturni pomen za Republiko Slovenijo. Poseben pomen imajo kot celota, imenovana Plečnikova Ljubljana, zlasti za glavno mesto Slovenije. Poseben družbeni pomen posamezne enote je lahko: kulturni, arheološki, arhitekturni, etnološki, naselbinski, umetnostni, vrtnoarhitekturni in zgodovinski. Enote so varovane z namenom ohraniti ustvarjalno delo arhitekta Jožeta Plečnika in njegovih sodelavcev v Ljubljani kot dragoceno kulturno vrednoto. Razglasitev omogoča boljšo posamezno in celostno prepoznavnost, spodbuja spomeniškovarstveno in znanstvenoraziskovalno delo ter primerno rabo spomenikov.

Varstveni režimi za posamezne spomenike načrta upravljanja Promenada ob nabrežjih in mostovi reke Ljubljanice: Trnovski pristan, Čevljarski most in Tromostovje so v 9. členu odloka – **Regulirana struga Ljubljanice (EŠD 386)**:

Trnovski pristan (EŠD 22826)

Čevljarski most (EŠD 5642)

Tromostovje (EŠD 398)

Regulirana struga Ljubljanice je spomenik z vrtnoarhitekturnimi, umetnostnimi, arhitekturnimi, zgodovinskimi in naselbinskimi vrednotami.

Vrednote, ki utemeljujejo razglasitev za kulturni spomenik državnega pomena, so:

- urejena regulirana struga Ljubljanice je najbolj unikatna in celostna mestna vodna poteza med Špico in iztekom regulacije za zapornico,
- Plečnik je zatečeno stanje z betonsko strugo preoblikoval s terasami, mostovi, konzolnimi pomoli, ograjami, zazelenitvijo in domiselnimi detajli ureditve, ki so poudarili Ljubljanico kot eno od osrednjih mestnih avenij.

Varovani elementi spomenika so:

- Plečnikova avtorska ureditev z vsemi elementi okrasov brežin in dostopi, vključno z Gerberjevim stopniščem in pristanom (Makalonca),
- vsi v prvem odstavku tega člena navedeni mostovi v celoti: centralni most in obe brvi Tromostovja in Čevljarski most skupaj s tlakovanjem ob mostu,
- vodna zapornica v celoti,
- terasasta ureditev Trnovskega pristana skupaj z ozelenitvijo z vrbami žalujkami.

Za spomenik veljajo varstveni režimi iz prvega, četrtega, petega in sedmega odstavka 56. člena tega odloka.

Prvi odstavek 56. člena opredeljuje splošni varstveni režim, ki določa:

- celostno ohranjanje imenovanih varovanih elementov spomenika,
- zagotavljanje ustrezne namembnosti celote in posameznih enot skladno z varovanimi vrednotami spomenika in prvotnimi namembnostmi,
- podreditev vseh posegov v spomenik in njegove enote ohranjanju spomenika v obliki, legi, gabaritih, konstrukciji, materialih, strukturi in barvni podobi,
- prepoved spreminjanja varovanih elementov spomenika; če je spomenik ali njegov varovani del okrnjen, je treba zagotoviti povrnitev v prvotno stanje na stroške povzročitelja,
- prepoved premeščanja spomenika ali njegovih delov, razen če je premestitev nujna zaradi fizične zaščite spomenika ali njegovih delov,
- prepoved postavljanja ali gradnje trajnih ali začasnih objektov v območju spomenika, vključno z nadzemno infrastrukturo in nosilci reklam ali drugih oznak, razen kadar so ti potrebni za uporabo, funkcioniranje, ohranjanje in prezentacijo spomenika in skladni s kulturnovarstvenimi pogoji pristojnega zavoda,
- ohranjanje vedut na spomenik in s ali iz spomenika na okolico,
- označitev posameznega spomenika, razen manjših javnih spomenikov, s primerno oznako, ki ne krni likovne podobe ali posameznih delov kulturnega spomenika,
- redno vzdrževanje spomenika in njegovih delov ter neposredne okolice,
- predhodno izdelavo konservatorskega načrta za večje posege v spomenik ali njegovo celovito prenovu.

Četrty odstavek 56. člena opredeljuje varstveni režim za kulturne spomenike z vrtnoarhitekturnimi vrednotami, ki določa:

- varovanje, ohranjanje in rekonstruiranje elementov oblikovane narave, vrtnoarhitekturne kompozicije z vsemi strukturnimi prvini in medsebojnimi razmerji med grajenimi in vegetacijskimi prvini,
- prepovedano je spreminjanje kompozicijske zasnove, njenih sestavnih delov in namembnosti vrtnoarhitekturnih površin,
- prepovedano je poseganje v varovano območje tako, da bi bilo to vizualno ali fizično okrnjeno z zapiranjem pogledov, obzidavo, gradnjo in postavljanjem objektov ali urbane opreme (mestnega pohištva), ki ne bi bila prilagojena zgoraj naštetim zahtevam.

Peti odstavek 56. člena opredeljuje varstveni režim za kulturne spomenike z umetnostnimi oziroma arhitekturnimi vrednotami, ki določa:

- ohranjanje vseh ovrednotenih likovnih značilnosti zunanosti in notranosti posameznih enot ter Plečnikove avtorsko zasnovane opreme, kjer je ta del posamezne enote, v njihovi izvirnosti in neokrnjenosti.

Sedmi odstavek 56. člena opredeljuje varstveni režim za kulturne spomenike z naselbinskimi vrednotami, ki določa:

- varovani so osnovna parcelacija enot, gabariti objektov in oblike streh ter značilni sistemi gradnje (gostota, odnosi, tipi),
- varovana je nezazidljivost odprtih javnih prostorov,
- varovani so Plečnikova avtorsko zasnovana stavbna oprema, ulične fasade in strehe v njihovi materialni pojavnosti in barvni skladnosti,
- varovani sta prometno pretočna ulična in cestna mreža, namenjena mešanemu prometu, prednostno pešcev,

- varovana je zgodovinsko, etnološko in arhitektonsko utemeljena ter oblikovno skladna namembnost javnih prostorov (trgov, parkov, zelenic),
- varovani so avtorski elementi urbane opreme (mestnega pohištva) z značilno funkcijo, materiali in detajli oblikovanja. Mestno pohištvo, izdelano po Plečnikovih načrtih, ne sme biti nameščeno zunaj površin, kjer je bilo prvotno, razen kjer je to dovoljeno na podlagi predhodnega soglasja pristojnega zavoda.

Za vplivno območje spomenika velja varstveni režim iz devetega odstavka 56. člena tega odloka.

Deveti odstavek 56. člena določa varstveni režim za vplivno območje:

- ohranjanje obstoječega nepozidanega odprtega prostora in tradicionalne rabe prostora, kjer je to nujno za ohranjanje integritete kulturnega spomenika,
- prepoved postavljanja ali gradnje začasnih objektov na območju obstoječih odprtih prostorov, zlasti zelenic, parkovnih površin in vrtov, razen kadar so ti potrebni za uporabo, funkcioniranje, ohranjanje in prezentacijo spomenika in skladni s kulturnovarstvenimi pogoji pristojnega zavoda,
- dopustne so s kulturovarstvenimi pogoji usklajene celovite parkovne ureditve ali manjši vrtnoarhitekturni posegi,
- izjemoma so dopustne s kulturovarstvenimi pogoji usklajene nujne, predvsem podzemne komunalne, prometne, energetske in telekomunikacijske ureditve,
- prilagoditev morebitnih nadomestnih gradenj v vplivnem območju v gabaritih in funkciji spomeniku,
- ohranjanje vedut na spomenik in s ali iz spomenika na okolico.

Lastnik in upravljavec spomenika morata javnosti omogočati dostop do spomenika in njegovo predstavljanje. Javni dostop ne sme ogroziti spomenika ali posameznih spomeniških vrednot, zlasti ne osnovne namembnosti. Za vse posege v spomenike in njihova vplivna območja, razen če zakon ne določa drugače, je treba predhodno pridobiti kulturnovarstvene pogoje in kulturnovarstveno soglasje pristojnega javnega zavoda. Izvajanje tega odloka nadzira inšpektorat, pristojen za področje kulturne dediščine.

2. ZAKON O VARSTVU KULTURNE DEDIŠČINE (Uradni list RS, št. 16/08, 123/08, 8/11 – ORZVKD39, 90/12, 111/13, 32/16 in 21/18 – ZNOrg)

Ta zakon določa načine varstva kulturne dediščine ter pristojnosti pri njenem varstvu z namenom omogočiti celostno ohranjanje dediščine.

Za upravljanje spomenikov sta pomembna:

59. člen (upravljanje spomenikov), ki določa:

- Lastnik oziroma posestnik mora zagotoviti upravljanje spomenika v skladu z aktom o razglasitvi neposredno ali tako, da ga poveri upravljavcu.
- Upravljavca morajo imeti vsi spomeniki, ki so varovani na podlagi mednarodnih pogodb, katerih podpisnica je Republika Slovenija, in vsa spomeniška območja. Akt o razglasitvi spomenika lahko predvidi upravljavca tudi za druge spomenike.
- V skladu z aktom o razglasitvi spomeniškega območja lahko organ, ki je izdal akt o razglasitvi, sam neposredno upravlja spomeniško območje v režijskem obratu, ustanovi v ta namen javni zavod, poveri upravljanje javnemu zavodu, ki je ustanovljen z namenom upravljanja spomenikov in spomeniških območij, ali poveri upravljanje fizični ali pravni osebi na podlagi predpisov, ki urejajo javno-zasebno partnerstvo.

- Upravljanje se lahko poveri upravljavcu zavarovanega območja narave, če je tako določeno v aktu o zavarovanju zavarovanega območja narave in če je upravljavec strokovno usposobljen za upravljanje s spomeniškim območjem.
- Upravljanje spomenika in spomeniškega območja se izvaja na podlagi načrta upravljanja.
- Če upravljavec v obnovo in vzdrževanje spomenika vlaga lastna sredstva in prevzema druga bremena in tveganja, lahko organ, ki je izdal akt o razglasitvi, z upravljavcem sklene koncesijsko pogodbo o upravljanju za obdobje, ki je sorazmerno s finančnimi vložki in tveganji upravljavca.

60. člen (načrt upravljanja), ki določa:

- Načrt upravljanja je dokument, s katerim se določijo strateške in izvedbene usmeritve za celovito ohranjanje spomenika ali spomeniškega območja in način izvajanja njegovega varstva. Načrt upravljanja je treba sprejeti za vse spomenike in spomeniška območja, ki imajo upravljavca.
- Načrt upravljanja pripravi upravljavec ob strokovni pomoči zavoda. Načrt upravljanja sprejme organ, ki je sprejel akt o razglasitvi spomenika.
- Načrt upravljanja vsebuje najmanj:
 - pregled kulturnih vrednot, ki jih je posebej treba ohranjati in razvijati,
 - vizijo varstva in razvoja,
 - strateške in izvedbene cilje upravljanja,
 - določbe, ki se nanašajo na upravljavsko strukturo in ukrepe za varstvo pred naravnimi in drugimi nesrečami,
 - načrt dejavnost s finančnim okvirjem, še posebej za zagotavljanje dostopnosti in upravljanje obiska,
 - kazalnike in načine spremljanja izvajanja manjka ena alineja ter
 - rok veljavnosti načrta, način dopolnjevanja in spreminjanja načrta.
- V primeru skupnega upravljanja več teritorialno ali vsebinsko povezanih spomenikov se lahko za vse spomenike sprejme enoten načrt upravljanja.
- Če se spomeniško območje prekriva z območjem, varovanim ali zavarovanim na podlagi predpisov s področja ohranjanja narave, se načrt upravljanja sprejme v soglasju z ministrstvom, pristojnim za ohranjanje narave. Pri njegovi pripravi sodeluje organizacija, pristojna za ohranjanje narave.

3. ODLOK O OBČINSKEM PROSTORSKEM NAČRTU MESTNE OBČINE LJUBLJANA – IZVEDBENI DEL (Ur. l. RS, št. 78/10, 10/11 – DPN, 22/11 – popr., 43/11 – ZKZ-C, 53/12 – obvezna razlaga, 9/13, 23/13 – popr., 72/13 – DPN, 71/14 – popr., 92/14 – DPN, 17/15 – DPN, 50/15 – DPN, 88/15 – DPN, 95/15, 38/16 – avtentična razlaga, 63/16, 12/17 – popr., 12/18 – DPN in 42/18)

63. člen (kulturni spomeniki) odloka določa:

- (1) Kulturni spomenik je nepremična kulturna dediščina, ki je v skladu s predpisi s področja varstva kulturne dediščine razglašena za kulturni spomenik.
- (2) Za kulturne spomenike in njihova vplivna območja velja pravni režim varstva, kot ga opredeljuje konkreten akt o razglasitvi kulturnega spomenika.
- (3) Posegi na kulturne spomenike in njihova vplivna območja so dopustni le s soglasjem organa, pristojnega za varstvo kulturne dediščine.
- (4) Za izvedbo predhodne arheološke raziskave na območjih kulturnih spomenikov je treba pridobiti soglasje za raziskavo in odstranitev arheološke ostaline na podlagi predpisov s področja varstva kulturne dediščine.
- (5) Objekti in območja iz prvega odstavka tega člena so prikazani na spletni strani MOL kot del Prikaza stanja prostora in se sprti posodablja.

IV. LOKACIJA, LASTNIŠTVO IN UPRAVLJANJE

EŠD	386
Ime enote	Regulirana struga Ljubljanice: V okviru te enote dediščine se za kulturni spomenik državnega pomena razglasijo tudi enote Ljubljana – Tromostovje (EŠD 398), Ljubljana – Vodna zapornica (EŠD 402), Ljubljana – Čevljarski most (EŠD 5642), Ljubljana – Trnovski pristan (EŠD 22826).
Enote, ki jih načrt upravljanja zajema	<ol style="list-style-type: none"> 1. TRNOVSKI PRISTAN 2. ČEV LJARSKI MOST 3. TROMOSTOVJE
Občina	Mestna občina Ljubljana
Katastrska občina	k. o. Ljubljana mesto, k. o. Ajdovščina, k. o. Krakovsko predmestje, k. o. Poljansko predmestje, k. o. Tabor, k. o. Trnovsko predmestje.
Parcelne številke	<p>Spomenik Regulirana struga Ljubljanice (EŠD 386) v celoti obsega parcele št. 3286, 3287, 3289/4 (severovzhodni del parcele z Gerberjevim stopniščem), 3289/5, vse k. o. Ajdovščina; parcele št. 81/39, 81/40, 81/41, vse k. o. Krakovsko predmestje; parcele št. 153/18, 153/22 (zahodni del parcele pred Čevljarskim mostom), 153/26, 154/6, 154/86, 154/87, 154/9, 155, vse k. o. Ljubljana mesto; parcele št. 524/8, 524/10, 524/12, 524/13, vse k. o. Poljansko predmestje; parceli št. 3841/1, 3841/2, obe k. o. Tabor; parcele št. 1692/67, 1706/6 (del parcele/struge od Špice do meje s parcelo št. 155, k. o. Ljubljana mesto), 250/865, 250/866, 250/867, 250/438, 250/780, vse k. o. Trnovsko predmestje.</p> <p>Posamezne komponente tega načrta upravljanja obsegajo naslednje parcele:</p> <ol style="list-style-type: none"> 1. TRNOVSKI PRISTAN: parcele št. 1706/6 (del parcele/struge od Špice do meje s parcelo št. 155, k. o. Ljubljana mesto), 250/865, 250/866, 250/867, 250/438, 250/780, vse k. o. Trnovsko predmestje; 2. ČEV LJARSKI MOST: parcele št. 153/18 (del), 153/22 (zahodni del parcele pred Čevljarskim mostom), 153/26 (del), 154/6 (del), 154/87 (del), 154/9 (del), 155 (del), vse k. o. Ljubljana mesto; 3. TROMOSTOVJE: parcela št. 155 (del), k. o. Ljubljana mesto.
Vplivno območje (parc. št., k. o.)	Vplivno območje spomenika obsega parcele št. 2617, 3206, 3207, 3208, 3209, 3210, 3212, 3213, 3214, 3215, 3216/1, 3216/2, 3217, 3218, 3219, 3220, 3221, 3222, 3223, 3224, 3225, 3226, 3227, 3228, 3283, 3284, 3285, 3288, 3291, 3292, vse k. o. Ajdovščina; parcele št. 159/11, 159/15, 159/16, 159/17, 159/18, 159/19, 159/20, 159/7, 159/8, 159/9, 643/4 (jugozahodni del parcele/struge do parcele št. 159/1, k. o. Karlovško predmestje), vse k. o. Karlovško predmestje; parcele št. *12, *13, *14, *15, *156, *157, *16/2, *17, *184, *2/1, *2/2, *21, *23/2, *24, *25, *26, *27, *28, *30, *31, *33, *35, *36, *39, *40, *41, *43/1, *43/2, *44/1, *44/2, *45, *46/1, *46/2, *47, *58, *59, *6, *60, *61/1, *61/2, *62, *64, *65, *67/2, *68, *69/2, *69/3, *7, *71/1, *71/2, *72, *80, *9/1, *9/2, *9/3, 1/1, 1/2, 1/3, 1/4, 10/1, 10/2, 11/1, 11/2, 12, 13, 14/3, 14/4, 14/5, 14/6, 15, 16, 17/1, 17/2, 17/3, 17/4, 17/5, 18/1, 18/2, 19/1, 19/2, 19/3, 19/4, 19/5, 19/6, 2, 20/1, 20/2, 21/1, 21/2, 21/3, 21/4, 21/5, 21/6, 21/7, 24/1, 24/2, 27/1, 27/3, 27/4, 28/2, 28/4, 28/5, 28/6, 28/7, 29/1, 29/2, 3, 30, 31, 32, 33, 34/1, 34/10, 34/2, 34/3, 34/4, 34/5,

34/6, 34/7, 34/8, 34/9, 35, 36, 37/3, 37/4, 37/5, 4, 45, 46/1, 47/1, 47/10, 47/11, 47/12, 47/14, 47/15, 47/16, 47/17, 47/18, 47/19, 47/2, 47/20, 47/3, 47/4, 47/5, 47/7, 47/9, 48/1, 48/2, 5, 51/10, 51/11, 51/12, 51/13, 51/14, 51/15, 51/16, 51/17, 51/18, 51/3, 51/4, 51/5, 51/6, 51/7, 51/8, 51/9, 52/2, 52/3, 52/4, 52/5, 52/6, 52/7, 53, 54/10, 54/11, 54/12, 54/13, 54/6, 54/7, 54/8, 54/9, 55/1, 55/2, 55/3, 55/4, 55/5, 55/6, 56, 57, 59, 6/1, 6/2, 60/1, 60/2, 626, 629, 630, 631, 632, 633, 634, 635, 636, 637, 638, 7/1, 7/2, 75/2, 75/3, 75/4, 8/1, 8/2, 81/10, 81/12, 81/14, 81/20, 81/21, 81/23, 81/24, 81/25, 81/26, 81/27, 81/29, 81/30, 81/31, 81/32, 81/33, 81/34, 81/35, 81/36, 81/37, 81/38, 81/4, 81/42, 81/44, 81/45, 81/46, 81/47, 81/49, 81/8, 9/1, 9/2, 9/3, 90/1, 90/2, 90/3, 90/4, 91/1, 91/2, 92/1, 92/2, vse k. o. Krakovsko predmestje; parcele št. *135, *136, *137, *142/1, *143, *146, *147/1, *147/2, *150, *160, *161/1, *161/2, *164, *166/1, *166/2, *172, *173, *175, *178, *179, *180, *181, *183, *184, *189, *192, *193/1, *193/2, *194/1, *198, *199, *200, *203, *204, *206/1, *206/2, *207, *208, *209, *211, *213, *214, *215, *217, *218/1, *219, *231, *232, *233, *234, *235, *238, *239, *240, *241, *242, *243, *244, *245, *246, *247, *248, *249, *254, *255/1, *264, *265, *267, *272, *277, *278, *279, *280, *281, *282, *285, *286/1, *286/2, *288, *292, *293, *296, *302, *304, *305/1, *305/2, *307, *309, *310, *311/1, *311/2, *360, *361, *368, *94, *96/1, *96/2, *97/1, *97/2, *97/3, 113/1, 113/2, 113/3, 113/4, 130, 131, 133/1, 133/2, 135/1, 135/2, 135/5, 135/6, 135/7, 152, 153/102, 153/103, 153/104, 153/105, 153/106, 153/107, 153/109 (zahodni del parcele do parcele št. 123/4, k. o. Ljubljana mesto), 153/11, 153/112, 153/113, 153/118, 153/119, 153/120, 153/121, 153/122, 153/123, 153/126, 153/127, 153/129, 153/13 (zahodni del parcele do parcele št. *92/2, k. o. Ljubljana mesto), 153/14, 153/15, 153/19, 153/20, 153/21, 153/22 (vzhodni del parcele pred Čevljarskim mostom), 153/24, 153/25, 153/29, 153/30, 153/32, 153/33, 153/34, 153/35, 153/36, 153/38, 153/42, 153/45, 153/46, 153/47, 153/48, 153/52, 153/53, 153/54, 153/55, 153/56, 153/57, 153/58, 153/59, 153/60, 153/61, 153/62, 153/63, 153/64, 153/65, 153/68, 153/69, 153/70, 153/71, 153/72, 153/73, 153/74, 153/75, 153/76, 153/77, 153/79, 153/80, 153/81, 153/82, 153/83, 153/84, 153/85, 153/86, 154/10, 154/15, 154/16, 154/17, 154/18, 154/19, 154/2, 154/20, 154/21, 154/3, 154/5, 154/7, 154/88, 154/89, 165, 166/1, 166/2, 167/1, 167/2, 167/3, 167/4, 168, 169, 315, 316, 318, 320, 323, 325, 327, 330, 331, 332, 334, 337, 338, 342, 343, 347, 348, 349, 350, 351, 352, 353, 357, 363, 369, 370, 374, 381, vse k. o. Ljubljana mesto; parcele št. 127/1, 127/2, 127/3, 127/4, 128/1, 128/2, 129/1, 129/3, 129/4, 130, 131/1, 131/10, 131/11, 131/2, 131/3, 131/4, 131/5, 131/6, 131/7, 131/8, 131/9, 132/10, 132/3, 132/4, 132/5, 132/7, 132/8, 132/9, 133/4, 133/5, 133/6, 173/10, 173/11, 173/2, 173/3, 173/4, 174, 175, 176, 177, 178, 179, 180, 181, 182/1, 183/1, 183/2, 183/3, 183/4, 184/1, 184/2, 184/3, 184/4, 184/5, 185/2, 186, 188, 189, 190, 191/1, 191/2, 191/3, 191/4, 192/1, 192/2, 192/3, 192/4, 192/5, 193/2, 193/3, 193/4, 193/5, 194, 195, 196, 198, 200, 201, 202/2, 203, 206, 208, 210, 211/1, 211/2, 211/3, 211/4, 212, 213/1, 214/1, 214/3, 214/4, 215/1, 215/2, 217/3, 220/2, 224, 225, 226, 227, 228, 229, 230, 231/1, 231/2, 233/3, 234/2, 235/10, 235/5, 235/9, 238/1, 238/2, 238/3, 238/4, 239, 524/5 (zahodni del parcele/ struge pod Fabianijevim mostom), 524/6 (zahodni del parcele/ struge do Hradeckega mostu), 525/10, 525/11, 525/12, 525/2, 529/2, 529/8 (del parcele med parcelama št. 194 in 195, obe k. o. Poljansko predmestje), vse k. o. Poljansko predmestje; parcele št. 12/1, 12/10, 12/11, 12/12, 12/13, 12/14, 12/15,

12/16, 12/17, 12/18, 12/19, 12/20, 12/6, 12/7, 12/8, 12/9, 13/1, 13/11, 13/13, 13/16, 13/17, 13/18, 13/20, 13/21, 13/22, 13/23, 13/24, 13/26, 13/27, 13/29, 13/30, 13/31, 13/32, 13/33, 13/34, 13/36, 13/37, 13/38, 13/39, 13/40, 13/41, 13/42, 13/43, 13/44, 13/45, 13/46, 13/47, 13/48, 13/49, 13/50, 13/51, 13/52, 13/53, 13/54, 13/55, 13/56, 13/57, 13/58, 13/59, 13/60, 13/61, 13/62, 13/63, 13/64, 13/65, 13/66, 13/67, 13/68, 13/69, 13/7, 13/70, 13/71, 13/72, 13/73, 13/74, 13/76, 13/77, 13/78, 13/79, 13/8, 13/80, 13/81, 13/82, 13/89, 13/9, 13/90, 13/91, 13/92, 13/93, 13/94, 13/95, 13/96, 13/97, 13/98, 22/10, 22/101, 22/102, 22/103, 22/104, 22/105, 22/106, 22/11, 22/12, 22/13, 22/17, 22/2, 22/20, 22/21, 22/22, 22/26, 22/30, 22/31, 22/32, 22/34, 22/35, 22/36, 22/39, 22/40, 22/41, 22/42, 22/43, 22/44, 22/45, 22/46, 22/47, 22/48, 22/49, 22/5, 22/50, 22/51, 22/52, 22/53, 22/54, 22/55, 22/56, 22/57, 22/58, 22/59, 22/6 (jugozahodni in osrednji del parcele do parcele št. 22/28, k. o. Prule), 22/60, 22/61, 22/62, 22/63, 22/64, 22/65, 22/66, 22/67, 22/68, 22/69, 22/70, 22/71, 22/72, 22/73, 22/74, 22/75, 22/77, 22/78, 22/79, 22/8, 22/80, 22/81, 22/82, 22/83, 22/84, 22/85, 22/86, 22/87, 22/88, 22/89, 23/104, 23/105, 23/106, 23/107, 23/108, 23/109, 23/110, 23/111, 23/112, 23/113, 23/12, 23/13, 23/14, 23/143, 23/144, 23/145, 23/146, 23/147, 23/15, 23/154, 23/155, 23/156, 23/157, 23/158, 23/159, 23/160, 23/161, 23/162, 23/163, 23/164, 23/165, 23/166, 23/167, 23/168, 23/169, 23/17, 23/170, 23/171, 23/172, 23/173, 23/19, 23/2, 23/20, 23/21, 23/25, 23/26, 23/28, 23/29, 23/30, 23/31, 23/33, 23/34, 23/36, 23/39, 23/40, 23/45, 23/46, 23/47, 23/48, 23/6, 23/60, 23/63, 23/65, 23/66, 23/69, 23/70, 23/71, 23/72, 23/73, 23/74, 23/75, 23/76, 23/79, 23/80, 23/81, 23/82, 23/83, 23/84, 23/85, 23/86, 23/90, 23/91, 23/92, 23/93, 23/94, 23/97, 23/98, 25/10, 25/12, 25/13, 25/14, 25/15, 25/19, 25/20, 25/22, 25/23, 25/27, 25/28, 25/29, 25/30, 25/31, 25/35, 25/36, 25/37, 25/39, 25/4, 25/46, 25/47, 25/6, 25/7, 612/100, 612/101, 612/102, 612/103, 612/9 (zahodni in osrednji del parcele do parcele št. 678/3, k. o. Prule), 612/98, 612/99, 618/3, 618/4 (jugozahodni in osrednji del parcele do parcele št. 25/43, k. o. Prule), 618/5, 618/6 (jugozahodni in osrednji del parcele do parcele št. 25/43, k. o. Prule), 674, 8/11, 8/12, 8/13, 8/14, 8/2, 8/4, 8/5, 8/7, 8/8, 8/9, vse k. o. Prule; parcele št. 381/1, 381/2, 382/2, 382/3, 382/4, 382/5, 382/6, 384/2, 385/2, 386, 387/10, 387/11, 387/12, 387/13, 387/16, 387/18, 387/19, 387/2, 387/20, 387/21, 387/22, 387/23, 387/24, 387/25, 387/3, 387/4, 387/5, 387/6, 387/8, 387/9, 388/2, 388/3, 389/2, 391/1, 391/2, 391/3, 392/1, 392/11, 392/12, 392/3, 392/5, 392/6, 392/7, 392/8, 393/2, 393/4, 393/5, 393/6, 393/8, 393/9, 394/1, 394/2, 394/3, 394/4, 394/5, 395, 396/12, 396/13, 396/14, 396/15, 396/17, 396/18, 396/2, 396/21, 396/22, 396/23, 396/24, 396/5, 398/3, 399/11, 399/12, 399/4, 399/8, 399/9, 400/1, 400/2, 401/2, 401/4, 401/5, 402/2, vse k. o. Šentpeter; parcele št. *38/1, 2669, 2670, 2671, 2672, 2673, 2674, 2675, 2676, 2677, 2678, 2679, 2680/1, 2680/2, 2681, 2682, 2683, 2684, 2685, 2686, 2687, 2688, 2689, 2690, 2691, 2692, 2693/1, 2693/2, 2694, 2695, 2696/1, 2696/2, 2697, 2698, 2699, 2700, 2701, 2702, 2703, 2704, 2705, 2706, 2707, 2708, 2709, 2710, 2711, 2712, 2713, 2714, 2715, 2716, 2717, 2718, 2719, 3622, 3623, 3624, 3625, 3626, 3627, 3628, 3629, 3630, 3631, 3632, 3633/2, 3633/3, 3633/4, 3633/5, 3633/6, 3634/1, 3634/2, 3634/3, 3635, 3636, 3637, 3638/1, 3638/2, 3639, 3640, 3641, 3642, 3643, 3644, 3645, 3646, 3647, 3648, 3649, 3650, 3651, 3652, 3653, 3654, 3655, 3656, 3657, 3658, 3659, 3660, 3661, 3662, 3663, 3664, 3665, 3666, 3667, 3672, 3673, 3674, 3675, 3676, 3677, 3678, 3679, 3680, 3681, 3682, 3683, 3684,

3685, 3686, 3687, 3688, 3689, 3690/1, 3691, 3693, 3694, 3695, 3696, 3697, 3698, 3699, 3700, 3701, 3702, 3703, 3704, 3705, 3706, 3707, 3708, 3709, 3710, 3711, 3712, 3713, 3717, 3718, 3719, 3720, 3721, 3722, 3723, 3724, 3725, 3726/1, 3726/2, 3727, 3728, 3729, 3730, 3731, 3732, 3733, 3734, 3735, 3736, 3737, 3738, 3739, 3740, 3741, 3742, 3743, 3744, 3745, 3746, 3747, 3748, 3749, 3750, 3751, 3752, 3753, 3754, 3755, 3756, 3757, 3758, 3759, 3760, 3761, 3762, 3780, 3800, 3801, 3828, 3835, 3836, 3837, 3838, 3839/1, 3839/2, 3840, 3842, 3843/1, 3843/2, 3843/3, 3844, 3845/1, 3845/2, 3848, vse k. o. Tabor; parcele št. *214/2, *30, *33, *38/1, *38/2, *46/4, *46/7, *46/9, *53, *54, *55, *56, 1/10, 1/11, 1/12, 1/13, 1/14, 1/15, 1/16, 1/17, 1/18, 1/19, 1/2, 1/20, 1/21, 1/22, 1/23, 1/24, 1/4, 1/5, 1/7, 1/8, 1/9, 10/10, 10/13, 10/14, 10/3, 10/4, 10/5, 10/6, 10/7, 10/9, 12/1, 12/2, 12/3, 12/4, 12/5, 12/6, 12/7, 13/1, 13/2, 13/3, 13/4, 13/5, 15, 1692/1 (vzhodni in osrednji del parcele do parcele št. 1692/74, k. o. Trnovsko predmestje), 1692/11, 1692/14, 1692/20 (osrednji del parcele do parcele št. 1692/76, k. o. Trnovsko predmestje), 1692/28, 1692/29, 1692/33, 1692/34, 1692/35, 1692/40, 1692/54, 1692/55, 1692/56, 1692/57, 1692/58, 1692/59, 1692/66, 1692/75, 1692/77, 1692/78, 1692/79, 1692/80, 1692/81, 1692/82, 1692/83, 1692/84, 1692/85, 1692/86, 1698/17 (severovzhodni del parcele do parcele št. 250/263, k. o. Trnovsko predmestje), 1698/18, 1698/3, 17/1, 17/5, 17/6, 1703/9 (vzhodni in osrednji del parcele do parcele št. 183/4, k. o. Trnovsko predmestje), 1706/1 (del parcele/struge med Špico in parcelo št. 250/169, k. o. Trnovsko predmestje), 1717, 1718, 1719, 1720, 1721/2, 1721/3, 1721/4, 1721/5, 1721/6, 1743/10, 1743/11, 1743/12, 1743/13, 1743/3, 1743/4, 1743/6, 1743/7, 1743/9, 19/1, 19/2, 19/3, 20/11, 20/12, 20/13, 20/2, 20/4, 20/5, 20/6, 20/8, 22/13, 22/14, 22/15, 22/16, 22/19, 22/2, 22/20, 22/3, 22/5, 22/7, 22/8, 23/2, 23/3, 23/5, 23/6, 23/7, 23/8, 250/1000, 250/1023, 250/1024, 250/1025, 250/1026, 250/1027, 250/1028, 250/1029, 250/1030, 250/1031, 250/1039, 250/107, 250/1113, 250/1114, 250/112, 250/114, 250/121, 250/125, 250/126, 250/130, 250/138, 250/139, 250/144, 250/161, 250/169, 250/170, 250/179, 250/18, 250/181, 250/19, 250/20, 250/21, 250/214, 250/216, 250/223, 250/225, 250/236, 250/241, 250/248, 250/249, 250/282, 250/283, 250/284, 250/285, 250/295, 250/296, 250/318, 250/319, 250/320, 250/321, 250/322, 250/323, 250/330, 250/332, 250/333, 250/347, 250/348, 250/349, 250/350, 250/351, 250/352, 250/357, 250/359, 250/360, 250/361, 250/362, 250/394, 250/395, 250/432, 250/433, 250/449, 250/450, 250/451, 250/452, 250/453, 250/54, 250/59, 250/61, 250/637, 250/64, 250/642, 250/643, 250/644, 250/646, 250/647, 250/648, 250/649, 250/65, 250/651, 250/653, 250/654, 250/655, 250/657, 250/658, 250/659, 250/66, 250/660, 250/661, 250/663, 250/667, 250/668, 250/669, 250/67, 250/68, 250/69, 250/691, 250/7, 250/701, 250/703, 250/704, 250/705, 250/755, 250/758, 250/860, 250/861, 250/871, 250/876, 250/894, 250/895, 250/896, 250/897, 250/898, 250/899, 250/9, 250/900, 250/901, 250/902, 250/903, 250/904, 250/905, 250/936, 250/937, 250/978, 250/979, 250/999, 28/1, 29, 3/1, 3/10, 3/11, 3/12, 3/13, 3/14, 3/2, 3/7, 31, 32/1, 32/2, 32/3, 32/4, 33/1, 33/2, 37/3, 37/4, 37/5, 38/2, 38/29, 38/31, 38/33, 38/34, 41/10, 41/11, 41/12, 41/13, 41/14, 41/15, 41/16, 41/17, 41/18, 41/19, 41/20, 41/21, 41/22, 41/23, 41/25, 41/27, 41/28, 41/29, 41/30, 41/31, 41/32, 41/33, 41/34, 41/35, 41/40, 41/41, 41/42, 41/7, 41/8, 43/2, 43/3, 43/4, 44/11, 44/12, 44/14, 44/15, 44/16, 44/17, 44/18, 44/19, 44/20, 44/21, 44/22, 44/23, 44/24, 44/25, 44/26, 44/27, 44/4, 44/5, 44/6, 44/7, 47/3, 47/4, 48/10, 48/11, 48/12, 48/13, 48/4, 48/5, 48/7, 48/8, 48/9, 51/10, 51/12,

	51/13, 51/15, 51/16, 51/18, 51/19, 51/20, 51/23, 51/24, 51/25, 51/26, 51/29, 51/3, 51/30, 51/31, 51/32, 51/33, 51/34, 51/35, 51/36, 51/37, 51/38, 51/39, 51/4, 51/41, 51/43, 51/46, 51/47, 51/48, 51/49, 51/5, 51/50, 51/51, 51/52, 51/53, 51/54, 51/55, 51/56, 51/57, 51/58, 51/59, 51/60, 52/4, 52/7, 52/8, 52/9, 55/5, 55/6, 55/7, 56/4, 56/5, 56/6, 56/7, 56/8, 58/3, 58/4, 60/10, 60/11, 60/13, 60/14, 60/15, 60/16, 60/17, 60/18, 60/19, 60/20, 60/21, 60/3, 60/4, 60/9, 63/10, 63/11, 63/12, 63/13, 63/14, 63/9, 64/1, 64/2, 64/3, 69, 7/11, 7/15, 7/17, 7/18, 7/2, 7/21, 7/22, 7/23, 7/25, 7/30, 7/31, 7/32, 7/33, 7/34, 7/35, 7/36, 7/37, 7/38, 7/39, 7/4, 7/40, 7/41, 7/42, 7/5, 7/8, 74/1, 74/11, 74/12, 74/13, 74/14, 74/15, 74/16, 74/17, 74/18, 74/19, 74/20, 74/6, 74/8, 74/9, 78/12, 78/13, 78/14, 78/15, 78/23, 78/26, 78/27, 78/28, 78/3, 78/4, 79/1, 79/11, 79/12, 79/2, 79/28, 79/29, 79/30, 79/31, 79/32, 79/33, 79/34, 79/6, 79/7, 79/8, 79/9, 8/1, 8/3, 8/4, 80/1, 80/2, 80/3, 80/4, 80/5, 80/6, 83/100, 83/102, 83/103, 83/105, 83/106, 83/108, 83/109, 83/110, 83/111, 83/112, 83/113, 83/114, 83/115, 83/116, 83/117, 83/12, 83/120, 83/121, 83/122, 83/123, 83/124, 83/125, 83/126, 83/127, 83/128, 83/13, 83/130, 83/132, 83/133, 83/134, 83/136, 83/138, 83/139, 83/140, 83/141, 83/142, 83/143, 83/146, 83/147, 83/15, 83/151, 83/152, 83/157, 83/158, 83/16, 83/161, 83/17, 83/18, 83/19, 83/2, 83/20, 83/21, 83/23, 83/24, 83/25, 83/26, 83/27, 83/29, 83/30, 83/33, 83/34, 83/35, 83/36, 83/37, 83/4, 83/46, 83/48, 83/49, 83/50, 83/51, 83/52, 83/53, 83/54, 83/59, 83/60, 83/63, 83/67, 83/68, 83/69, 83/70, 83/72, 83/73, 83/74, 83/75, 83/76, 83/84, 83/85, 83/87, 83/90, 83/91, 83/92, 83/93, 83/94, 83/95, 83/96, 83/97, 83/99, 86/11, 86/12, 86/14, 86/8, 86/9, 9/10, 9/15, 9/16, 9/17, 9/18, 9/19, 9/20, 9/21, 9/7, vse k. o. Trnovsko predmestje.
Lastnik parcel: 250/865, 250/866, 250/867, 250/438, 250/780, vse k. o. Trnovsko predmestje; 153/18, 153/22, 153/26, 154/6, 154/87, 154/9, vse k. o. Ljubljana mesto	Mestna občina Ljubljana, Mestni trg 1, 1000 Ljubljana Odgovorna oseba: Zoran Janković, župan, (01) 306 10 00, glavna.pisarna@ljubljana.si
Lastnik parcel: 1706/6, 155, obe k. o. Ljubljana mesto	Republika Slovenija, Gregorčičeva ulica 20, 1000 Ljubljana
Upravljavac	Mestna občina Ljubljana, Mestna uprava – Oddelek za gospodarske dejavnosti in promet, Trg mladinskih delovnih brigad 7, 1000 Ljubljana Odgovorna oseba: David Polutnik, 01/306 17 00 in 041 607 400, ogdp@ljubljana.si Kontaktna oseba: Tea Hrovat, 01/ 306 17 27, tea.hrovat@ljubljana.si ; Irena Ozimek, 01/ 306 17 22, irena.ozimek@ljubljana.si
Pristojna strokovna služba za kulturno dediščino	Zavod za varstvo kulturne dediščine Slovenije, Poljanska cesta 40, 1000 Ljubljana
Konservatorski nadzor	Zavod za varstvo kulturne dediščine Slovenije, Območna enota Ljubljana, Tržaška cesta 4, 1000 Ljubljana

V. PREDSTAVITEV KONSTITUTIVNEGA ELEMENTA DEDIŠČINE

A. Položaj in geografske koordinate konstitutivnega elementa dediščine

Koordinate: Ljubljana, Promenada ob nabrežjih in mostovi reke Ljubljanice,
46° 02' 54"N,
14° 30' 22" E

B. Zgodovina in opis konstitutivnega elementa dediščine

Reka Ljubljana je bila skozi celotno zgodovino vitalnega pomena za nastanek naselbine in pozneje mesta Ljubljana. Skozi zgodovino je pogosto poplavljala. Prvo regulacijo je v 18. stoletju pričel jezuit Gabrijel Gruber (Gruberjev prekop), leta 1913 pa se je obsežnejših del na že betonskih nabrežjih lotil graški arhitekt Alfred Keller, ki je želel preurediti puste betonske bregove z oblikovanjem in terasami. Dela so bila leta 1915 zaradi prve svetovne vojne popolnoma prekinjena.

V začetku 30-ih let 20. stoletja se je urejanja nabrežij reke Ljubljanice kot vodne osi mesta lotil Jože Plečnik. Ureditev Plečnikove vodne osi je v Register kulturne dediščine vpisana kot Regulirana struga Ljubljanice in sledi toku reke Ljubljanice od Špice na Prulah do vodne zapornice na Poljanah. Zajema regulacijo posameznih delov rečne struge, mostove, kot sta Čevljski most in Tromostovje, skupaj s širšim delom ureditve okoli njiju, ki ju spaja z bregovoma, pa monumentalno arhitekturo tržnic ter tehnični objekt vodne zapornice. Vključuje tudi posamezne elemente, preko katerih je arhitekt reko povezoval z mestom, kot so Gledališka Stolba, rečna fasada Slovenske filharmonije in najbolj neposredno Gerberjevo stopnišče ter pristan Makalonca, tik nad vodno gladino. Združuje številne simbolične pomene, tako povezavo z baročno preteklostjo mesta (balustri), simboliko vode, z vnašanjem etruščanskih, grških in egipčanskih oblik pa tudi antični pomen mesta.

Pomemben sestavni del Plečnikovega oblikovanja so tudi zelene prvine.

1. TRNOVSKI PRISTAN

Trnovski pristan leži na levem bregu reke Ljubljanice na območju Trnovega. Razteguje se od Prulskega mostu v zakrivljeni krivulji dolgi približno 400 metrov do izliva Gradaščice v Ljubljano.

Pristan je zasnovan kot tridelna podolgovata kompozicija, ki se vije ob Ljubljanici in stopnjuje od njene gladine do cestnega nivoja. Ob reki je kamnit stopničast del, v enakomernem ritmu sledi peščena sprehajalna pot z vrkami žalujkami, nad potjo je s travo porasli breg, ki se dviga k cesti in zaključuje z meter visoko živo mejo. Na območju od Prulskega mostu do izliva Gradaščice v Ljubljano so v razmiku 10 metrov zasajene vrbe žalujke. Stopnice se ob izlivu Gradaščice v Ljubljano polkrožno zaključijo. Na tem mestu so nekdanje trnovske perice prale perilo.

Osnovni podatki o spomeniku:

Oprema: klopi, luči

Materiali: betonski podporniki in korito, s kamnom obložene široke stopnice, lesene klopi

Zunanja ureditev: vrbe žalujke, strmi zeleni breg

Naslov: Trnovski pristan, Ljubljana

Načrt: 1930

Izvedba: 1930

Naročnik: Mestna občina Ljubljana

Prenova: 2007-2009, Mestna občina Ljubljana

2. ČEVLJARSKI MOST

Čevljarski most povezuje desni in levi breg Ljubljanice oziroma Cankarjevo in Hribarjevo nabrežje. Na eni strani se v osi mostu nabrežje razširi v Jurčičev trg, na drugi pa se v območju Pod Trančo, kjer se stikata Mestni in Stari trg. Tu se Ljubljanica najbolj približa Grajskemu hribu. Most sledi Plečnikovi ideji mostov kot trgov na reki. Njegov razpon čez reko meri nekaj več kot 23 metrov, širok je okoli 10 metrov.

Arhitekt je za premostitev razpona postavil v Ljubljano vzporedno s tokom reke debelo betonsko steno oziroma podpornik, ki ima v sredi dve krožni odprtini, kar zmanjšuje pritisk na korito in količino porabljenega betona ter ustvarja estetski učinek ob zrcaljenju v vodni gladini. Z levega in desnega obrežja sta položeni skoraj kvadratni armirano-betonski plošči. Na levo in desno ograjo, sestavljeno iz petih polj je položenih šest 3,5 metra visokih stebrov s korintskimi kapiteli in krogli nad njimi. Pod ograjo teče zobčast zidec. Na levo in desno stran betonske stene v vodi pa je Plečnik postavil na vsako stran trodelni svetilki na podstavku in stebri z jonskim kapitelom. Ob zaključku mosta se na štirih vogalih ograja zamakne vzporedno s tokom Ljubljanice in je dolga eno polje. Tam so tudi vrbe žalujke, ki tvorijo ozadje stebrom in so sestavni del vizualne podobe spomenika.

Osnovni podatki o spomeniku:

Oprema: ograja, 12 korintskih stebrov, 2 jonska stebra s tridelno svetilko na vrhu

Materiali: betonski oporniki, armirano-betonska konstrukcija, ograja in stebri iz umetnega kamna, Zunanja ureditev: vrbe žalujke na obrežju (območje zasaditve ni del spomenika, je pa pomemben vizualni element)

Naslov: Jurčičev trg, Ljubljana

Načrt: 1931/32

Izvedba: 1931/32

Naročnik: Mestna občina Ljubljana

Prenova: 1990-1991, Mestna občina Ljubljana

3. TROMOSTOVJE

Tromostovje leži v najožjem središču Ljubljane ob Prešernovem trgu. Tromostovje povezuje srednjeveško jedro na desnem bregu z novjšimi deli Ljubljane na levem bregu Ljubljanice. Tromostovje sestavljajo trije mostovi. Osrednji je najstarejši in najširši, obe stranski brvi pa sta ožji. Na desnem bregu Ljubljanice tik ob mostu je Plečnik postavil Cvetni paviljon, ki hkrati predstavlja začetek Plečnikovih tržnic. Na levem bregu Ljubljanice na Prešernovem trgu pa most zaključuje manjši paviljon, v katerem je trafika.

Plečnik je obstoječemu kamnitemu mostu iz leta 1842 na levi in desni strani dodal še po en most ali brv. Trije mostovi tako tvorijo nekakšno pahljačo mostov, ki se od Stritarjeve ulice razpirajo proti Miklošičevi cesti, Čopovi in Wolfovi ulici. Levo in desno ob njem pa je promenadna pot, ki je pred Plečnikovo ureditvijo ni bilo. Med osrednjim mostom in mostovoma na levi in desni strani je konična odprtina, tako da se levi in desni most ob desnem bregu približata osrednjemu mostu, na levem bregu pa sta od osrednjega bolj oddaljena. Arhitekt je hkrati z dodanima mostovoma ustvaril tudi rečne terase, tako da je reka ujeta in regulirana v rečno korito. Pod desnim mostom, gledano iz smeri Prešernovega trga, so moška stranišča in transformator, ob levem pa ženska. Na teraso se pride po stopnicah, na katere se vstopi na sredini. Na sredini vsake brvi je namreč razširitev v obliki podesta. Stopnice sledijo ločni konstrukciji, iz katere štrlijo konzole, na njih pa slonijo stopniščne rame skladnimi stopnicami. Iz levega mostu se po enoramnem stopnišču dostopa na rečno teraso na desnem bregu Ljubljanice, ki vodi preko gostinskih in drugih servisnih prostorov proti ribarnici oziroma kompleksu tržnic. Arhitekt je Prešernov trg na levem bregu vizualno razširil še na drugo stran na desni breg, tako da trg z mostom in obrežji deluje kot velik odprt javni prostor.

Osrednji most, ki ga je arhitekt ohranil, je opremljen z enako balustradno ograjo, kot je na novih stranskih brveh. Na vrhu ograje iz značilnih vazastih balustrov si v enakomernih razmikih sledijo oporni stebrički kvadratnega profila, ki se zgoraj zaključujejo s krogami, stoječimi na kvadratastih vazah. Taka ograja je uporabljena tudi na stopniščih, na spodnjih obrečnih predelih in na vseh ostalih elementih, ki spadajo pod ureditev mostu. Na stičnih točkah mostov z bregovi in v sredini njihovih dolžin so razporejene luči za osvetljavo mostu. Nameščene so na stebre v obliki dveh vertikalno postavljenih balustrov in se zaključujejo s pokončno žarnico.

Osnovni podatki o spomeniku:

Konstrukcija: Obstoječi osrednji kamniti most je podbetoniran, levo in desno od njega pa sta zgrajena nova armirano-betonska ločna mostova s ploščo nad njima, vse pa sloni na betonskih opornikih.

Oprema: ograja, 20 luči na balustrskih stebrih

Materiali: železobeton, umetni kamen

Zunanja ureditev: po trije topoli iz koničnih odprtih rečnih teras

Naslov: Prešernov trg, Ljubljana

Načrt: 1929/31

Izvedba: 1931/32

Naročnik: Mestna občina Ljubljana

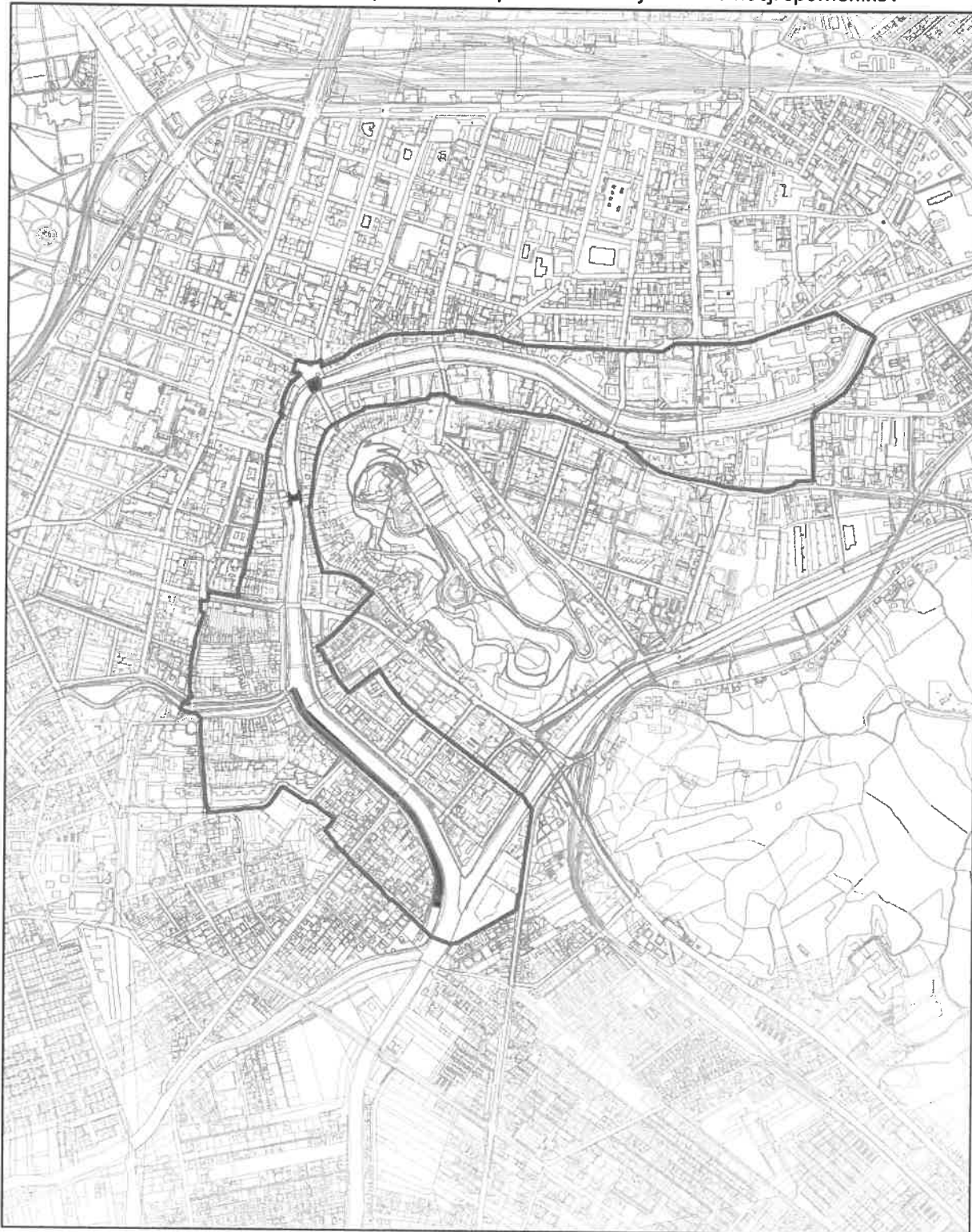
Sodelavca: Ciril Tavčar in Janez Valentinčič

Prenova: 1991-1992, Mestna občina Ljubljana

VI. OPREDELITEV KONSTITUTIVNEGA ELEMENTA DEDIŠČINE

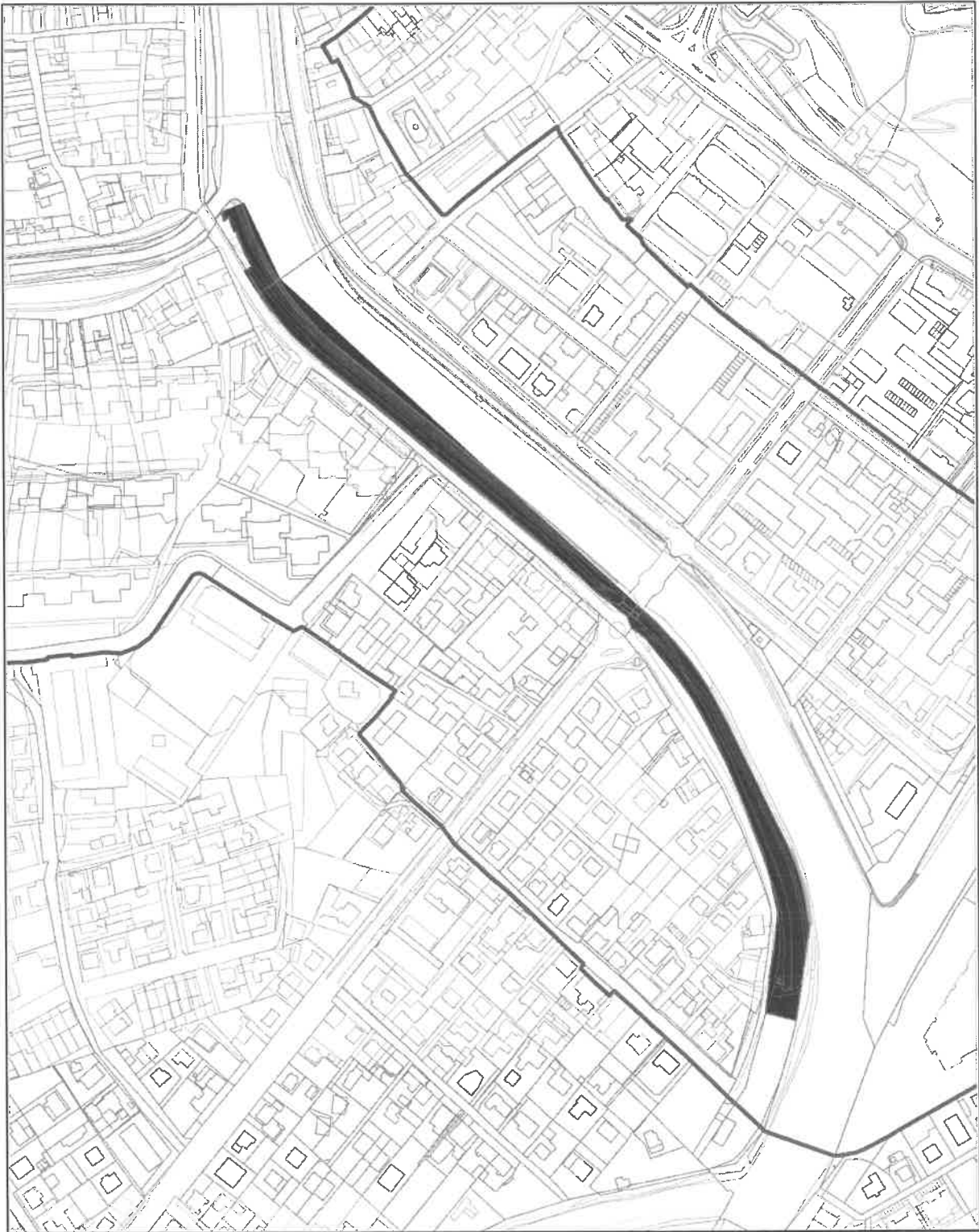
A. Meje spomenika

Regulirana struga Ljubljanice (EŠD 386) z vrisanim vplivnim območjem in območji spomenikov



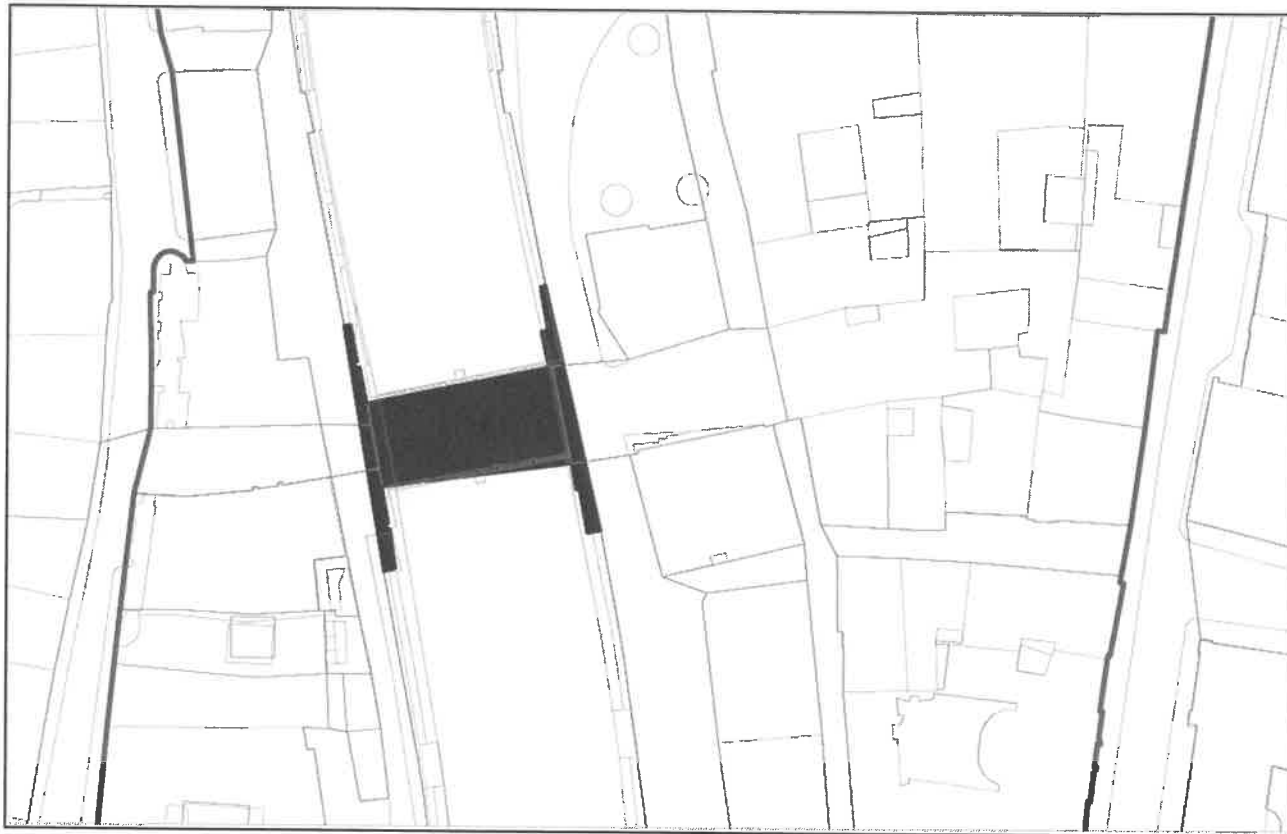
Vir podatkov: Register nepremične kulturne dediščine, Ministrstvo za kulturo, Izris: Irena Potočnik, Merilo: 1:10000

Trnovski pristan (EŠD 22826)



Vir podatkov: Register nepremične kulturne dediščine, Ministrstvo za kulturo, Izris: Irena Potočnik, Merilo: 1:4000

Čevljarski most (EŠD 5642)



Vir podatkov: Register nepremične kulturne dediščine, Ministrstvo za kulturo, Izris: Irena Potočnik, Merilo: 1:1000

Tromostovje (EŠD 398)



Vir podatkov: Register nepremične kulturne dediščine, Ministrstvo za kulturo, Izris: Irena Potočnik, Merilo: 1:2000

B. Definicija vplivnega območja

Vplivno območje je širša okolica nepremičnega spomenika ali dediščine, ki je določena z zgodovinskega, funkcionalnega, prostorskega, simbolnega in socialnega vidika in znotraj katere morajo biti posegi v prostor in dejavnosti prilagojeni celostnemu ohranjanju, ali v kateri se presojuje vplivi na dediščino. Vplivno območje določi skupina strokovnjakov ZVKDS. Upoštevajo definicijo iz 45. točke 3. člena zakona (ZVKD-1). Skladno z zakonom morajo to določbo upoštevati vsi prostorski načrti, v tem primeru Odlok o občinskem prostorskem načrtu Mestne občine Ljubljana – izvedbeni del.

C. Dejavniki tveganja

1. Naravni faktorji

Niz objektov in konstrukcij (pristan, oba mostova) se nahaja na izpostavljeni lokaciji ob vodi, zato je kulturna dediščina v vseh letnih časih in ob vsakem vremenu izpostavljena tako vremenskim vplivom, kot tudi vplivu lastnosti reke (naraščanje, upadanje, gibanje, sunki in tresljaji, ki jih povzročata vodni tok, temperaturna nihanja itd.). Zaradi regulacije reke center mesta poplavno še ni bil ogrožen.

Kulturno dediščino ogrožajo tudi potres, požar, neurje s točo in druge vremenske ujme. V zadnjem času je bilo zlasti rastje na zazelenitvenih površinah ogroženo s slednjimi (žledolom je polomil drevesa ipd.). Glede na to, da so konstrukcije večinoma betonske in v urbanem okolju, požar kot posledica udara strele ni veliko verjeten.

a. Potresna ogroženost

Slovenija sodi med države s srednjo stopnjo potresne nevarnosti. Potresi v Sloveniji ne dosegajo zelo visoke vrednosti magnitude, zato so lahko njihovi učinki dokaj hudi zaradi razmeroma plitvih žarišč. Pas največje potresne nevarnosti poteka po osrednjem delu Slovenije od SZ proti JV države, z oddaljevanjem od tega pasu pa se potresna nevarnost zelo zmanjšuje.

Regulirana struga Ljubljanice se nahaja v območju, ki sodi v 8. stopnjo potresne ogroženosti. Mostovi niso protipotresno grajeni, ker so vsi nastali pred letom 1964. V zvezi s potresno varnostjo spomenikov se vsakih nekaj let izvajajo vizualni pregledi mostov, pri katerem se presodi ali je potrebno pristopiti k celovitejši prenovi in morda tudi statični presoji. Po novi metodologiji statičnega izračuna se ugotavlja prag statično varnega objekta. Glede na zakonske zahteve je prag zelo visok, zato je potresna ogroženost majhna.

b. Požarna ogroženost

Na celotnem ljubljanskem območju prevladuje srednja stopnja požarne ogroženosti.

V sklopu Regulirane struge Ljubljanice gre za niz objektov, konstrukcij in parkovnih ter zazelenitvenih ureditev, pri čemer so požarno ogrožene zlasti slednje.

Požar bi na tem območju lahko nastopil kot posledica človeškega faktorja (vandalizem, nepazljivo veseljačenje v lokalih ob kulturni dediščini, kurjenje odprtega ognja ali odmetavanja cigaretnih ogorkov ob rečni površini ipd. ali zaradi poškodb električnih napeljav in drugih naprav (npr. ogrevalnih naprav)).

Lastniki lokalov morajo spoštovati predpise glede požarnega reda. V primeru požara v urbanem okolju v Ljubljani deluje javna gasilska služba Mestne občine Ljubljana. Enote gasilske službe izvajajo naloge gašenja in reševanja ob požarih, druge, zlasti preventivne naloge varstva pred požarom, določene naloge zaščite in reševanja ljudi ter premoženja ob naravnih in drugih nesrečah ter

določene storitve skladu s 3. členom Zakona o gasilstvu oziroma, izvajajo operativne naloge gasilstva, ki so gašenje in reševanje ob požarih, prometnih, okolijskih oziroma ekoloških in industrijskih nesrečah, zaščita in reševanje oseb in premoženja ob naravnih in drugih nesrečah, požarno stražo ter druge splošne reševalne naloge.

c. Vremenski vplivi na objekte (poplave, atmosferski vplivi)

Regulirana struga Ljubljanice z vsemi svojimi elementi sledi toku reke skozi mesto Ljubljana. V Ljubljani se mešata celinsko in gorsko podnebje, kar pomeni vroča poletja (tudi do 38°C), veliko izpostavljenost UV žarkom in mrzle zime (tudi do -20 °C). V spomladanskem in jesenskem času so možne večje količine padavin, možna pa je tudi velika količina snežnih padavin v zimskem času. Mehanske poškodbe nastanejo zaradi izpostavljenosti vodi in kapilarni vlagi. Možne so poškodbe zaradi atmosferskih vplivov: razpoke v betonskih delih dediščine in delih iz umetnega kamna, poškodbe in obarvanost zaradi zamakanja, plesni, mahovi in lišaji.

Beleženje povečanja prašnih delcev v zraku v Ljubljani pomeni tudi intenzivnejše nanašanje na arhitekturne površine. Posebej na objektih, ki so izpostavljeni vlagi zaradi bližine z vodo ali v stiku z vodo, je ogroženost arhitekturnih površin povečana. Kombinacija nečistoč iz zraka in vode povečuje ogroženost gradiv z oblogami na površinah, razrast mahov in lišajev in površinske korozije materialov. Mestna občina Ljubljana, Oddelek za gospodarske dejavnosti in promet izvaja periodične preglede premostitvenih objektov v skladu z metodologijo, predpisano s strani Ministrstva za infrastrukturo. Po pregledu se izdela poročilo, kjer se pregledane objekte razvrsti od najbolj do najmanj ogroženega. Po tej lestvici se nato načrtujejo tudi prenove teh objektov.

Poplavna ogroženost Ljubljanice se je močno zmanjšala od gradnje Gruberjevega prekopa naprej in zaradi delovanja vodne zapornice, zato poplav v zadnjih desetletjih ni. Zaradi močnih nalivov je možno posedanje brežin, spiranje vegetacije in podiranje dreves, kar je skladno z zakonom in ob strokovni pomoči ZVKDS dolžan urediti lastnik oziroma upravljavec.

2. Človeški faktor (turizem, vandalizem, grafiti)

Obremenitev mestnega jedra s turizmom v zadnjih letih narašča, povečuje se tudi število prireditev in število trgovin ter lokalov. Z uvrstitvijo Plečnikove arhitekture dediščine na UNESCO Seznam svetovne dediščine je predviden še večji pritisk turizma na kulturno dediščino. Ker so vse enote javne površine, dodatnih obremenitev glede dostopnosti zaradi povečanega obsega turizma ni pričakovati. Pričakuje pa se povečanje kulturnega turizma, kar pomeni tudi več organiziranih vodstev, kar je pozitiven učinek.

Možne so poškodbe zaradi uporabe trgovin in lokalov (dostava ipd.), vendar tudi tu ni večjih tveganj, saj so dostave regulirane in zabeležene.

Mestno središče, kjer se nahajajo vse enote (Trnovski pristan, Čevljarski most in Tromostovje), je zaradi povečanega obiska in številnih prireditev podvrženo tudi vandalizmu. Zaradi lege je vandalizmu (smeti, poškodbe, grafiti) izpostavljen predvsem Trnovski pristan. Temu delu mora upravljavec posvečati še posebno pozornost in izvajati redni monitoring oziroma se ažurno odzivati na opozorila občanov.

Video nadzor zaenkrat ni potreben. Če bi se z izvajanjem monitoringa pokazala morebitna potreba po dodatni zaščiti, bi upravljavec skupaj z ZVKDS razmislil o njegovi namestitvi na najbolj izpostavljenih mestih.

Grafitiranje je v Ljubljani dovoljeno na za to določenih mestih, povsod drugod je strogo prepovedano. Za odstranjevanje grafitov je zadolžen OGD, ki je hkrati upravljavec. Za prekrškovni del pa je poleg Policije pristojno Mestno redarstvo.

VII. STANJE KONSTITUTIVNEGA ELEMENTA DEDIŠČINE

1. TRNOVSKI PRISTAN

Lokacija zajema stopničasto oblikovane terase z zelenimi prvinami od Prulskega mostu na Opekarski cesti do izliva Gradaščice v Ljublanico na levem bregu reke.

Stanje Trnovskega pristana še vedno odraža vse vrednote in značilnosti območja in kulturne dediščine, čeprav se kažejo nekatere pomanjkljivosti, ki se jih z ustrežno organizacijo in strokovnim pristopom lahko odpravi. Poškodbe na tem obsežnem delu reguliranih in urejenih bregov Ljublanice so posledica vremenskih vplivov, vplivov lastnosti reke (naraščanje, upadanje, gibanje, sunki in tresljaji, ki jih povzroča vodni tok), nerednega vzdrževanja v preteklosti in človeškega faktorja. Lahko jih strnemo kot naslednje:

- delna zanemarjenost in razpoke na posameznih delih oblikovanih betonskih brežin, ki se kažejo kot mehanske poškodbe (okruški, razpoke), vegetacija, ki raste iz razpok, plesni in mahovi kot posledica bližine vode ipd.;
- pretirano razraščanje rastja, poškodbe rastja, neredno vzdrževanje v preteklosti.

Kljub temu lahko zaključimo, da je Trnovski pristan od Prulskega mostu do izliva Gradaščice po prenovi lepo urejen in redno vzdrževan.

2. ČEVLJARSKI MOST

V 90-tih letih 20. stoletja je bilo na mostu zabeleženo večje število poškodb, poškodovana je bila večina ograj in stebrov, tlaki so bili zamenjani z asfaltom. Detajlni pregled stanja je pokazal tudi konstrukcijske napake, zato je sledila temeljita obnova pod nadzorom konservatorske službe. Poleg sanacije poškodb na svetilkah in ograji je bila utrjena tudi konstrukcija mostu. Poškodbe na delih ograje iz betona so segale v globino gradiv, tako da so bili elementi ograje in luči nadomeščeni z replikami. Odstranjene so bile neprimerne prometne označbe, v zaključni fazi je bil prenovljen tudi ulični tlak na obeh straneh mostu in rekonstruirana zasaditev vrb v skladu z arhitektovo originalno zasnovo. Poseg je bil usklajen s konservatorsko stroko.

Današnje stanje Čevljarskega mostu in tlakov pred njim v celoti zaokroža izvorno zasnovano in je v dobrem stanju ter pod nadzorom strokovnih služb. Manjše nepravilnosti v bližnji okolici mostu so dodatki infrastrukturne opreme (osvetlitev, smetnjaki...), ki pa so reverzibilnega značaja. Leta 2016 je bil izdelan temeljit pregled stanja in v sklopu konservatorskega načrta podane smernice za sanacijo neprimerne dodane opreme ter vzdrževalna dela.

Manjše sanacije, ki so bile izvedene, so vidne. Pri njihovi izvedbi pa niso bili vedno uporabljeni ustrezni kompatibilni materiali (popravki razpok na stebrih, popravki razpok na asfaltu). Za saniranje manjših poškodb mostu je treba uporabiti ustrezne originalne oziroma kompatibilne materiale.

Nujna je izdelava statičnih meritev, da se ugotovi pravo stanje mostu, kar je opredeljeno tudi v akcijskem načrtu.

3. TROMOSTOVJE

Osrednji starejši most vsebuje kamen, kamnite materiale in nasutja, pri stranskih so poleg kovinskih konstrukcij uporabljali les, nasutje, beton, umetni kamen. Posamezni elementi Tromostovja so redno vzdrževani (npr. odlomljeni stebrički zamenjani), kar kaže na dobro ohranjeno avtentično celoto. Blizu stika mostu z bregom opazimo velike razpoke in neustrezno sanirane spoje. Prečni venčni zidci imajo tudi številne manjše razpoke in poškodbe. Manjše razpoke in neustrezna sanacija razpok med posameznimi elementi (z umetnimi materiali: silikoni, smolami) se pojavljajo tudi tu, podobno kot pri drugih obravnavanih enotah Plečnikove dediščine zaradi neustreznega vzdrževanja.

Poleg tega opazimo še lise zaradi meteorne vode in vlage, ki prihaja iz neposredne bližine reke. Po bregovih in na spodnjem delu opazimo mahove.

Na vodni strani Tromostovja so opazne mnoge (tudi večje) mehanske poškodbe, lišaji in plesni. Veliko je tudi mahov in rastja v stikih. Manjše nepravilnosti v bližnji okolici mostu so dodatki infrastrukturne opreme (osvetlitev, smetnjaki...), ki pa so reverzibilnega značaja.

Zaradi dolgoletnega izpostavljanja osrednjega mostu težkemu prometu je potrebno mostove statično pregledati in po potrebi primerno ukrepati.

Tromostovje je bilo v letih 1991/92 v celoti obnovljeno. Ograje in balustrade so bile v zelo slabem stanju, zato je bilo potrebno stebričke zamenjati, vse pa v celoti prenoviti. Zamenjani so bili tudi svetilniki. Obsežna obnova je potekala pod nadzorom konservatorske službe. Od tedaj naprej se je pričel postopek ukinjanja motornega prometa preko osrednjega mostu, ki je do danes v celoti ukinjen (z izjemo dostave).

VIII. UPRAVLJANJE KONSTITUTIVNEGA ELEMENTA DEDIŠČINE

Upravljanje in skrb za vse tri enote: Trnovski pristan, Čevljarski most in Tromostovje je v pristojnosti lastnika, to je Mestne občine Ljubljana. Sredstva za prenovu lastnik zagotavlja iz letnih proračunov. V okviru urbanističnega urejanja Ljubljane od leta 2004 poteka tudi prenova vseh nabrežij ob reki Ljubljanici. V okviru tega je bil leta 2007, 2008 in 2009 prenovljen tudi Trnovski pristan na odseku med Gradaško ulico in Opekarsko cesto. Za timsko delo več arhitektov in arhitekturnih birojev je Ljubljana za Projekt preureditve nabrežij in mostov na Ljubljanici prejela Evropsko nagrado za urbani javni prostor 2012.

1. Dejavnosti 2014-2019

Ker so bila obrežja Ljubljanice od leta 2012 in s tem tudi vse tri enote urejene, so bile dejavnosti v obdobju od leta 2014 do 2019 usmerjene predvsem v njihovo vzdrževanje.

Dejavnosti 2014-2019		
1. CELOSTNA PRENOVA		
POSEG	STROŠKI POSEGA (v eurih)	VIR FINANCIRANJA
Na obravnavanih površinah ni bilo izvedenih celostnih prenov	/	/
2. TEKOČE VZDRŽEVANJE		
Tromostovje	10.000	Proračun MOL
Trnovski pristan	1.000	Proračun MOL
Čevljarski most	3.500	Proračun MOL
3. UREJANJE OKOLICE		
Tromostovje	18.000	Proračun MOL
Trnovski pristan	39.000	Proračun MOL
Čevljarski most	/	/

2. Akcijski načrt varovanja 2020-2025

Načrt upravljanja vključuje akcijski načrt za obdobje med leti 2020-2025. Na podlagi konservatorskega načrta in dodatnega ogleda spomenikov na terenu februarja 2019 so predvideni konservatorsko restavratorski posegi, ki se izvajajo pod nadzorom ZVKDS. Odgovorni konservator bo izvajal konservatorski nadzor. Predvideni so tudi operativni ukrepi na področju zaščite in upravljanja, ukrepi za zmanjšanje dejavnikov tveganja in ukrepi za optimalno uporabo spomenika v smislu dostopnosti. Vsi operativni ukrepi morajo biti v načrtovanem vrstnem redu in izvedeni v primernem času ter v soglasju s spomeniškovarstveno službo.

ZVKDS, Območna enota Ljubljana je po zakonu pristojen spremljati spomenik, izvajal pa bo tudi monitoring na področju posegov v fizično substanco spomenika (poglavje 5) v okviru svoje redne dejavnosti. Posegi se izvajajo skladno s kulturnovarstvenimi pogoji in v okviru razpoložljivih finančnih sredstev upravljavca za tekoče leto. Stroške projektov in nameranih posegov upravljavec predvidi in potrdi v okviru proračuna za tekoče leto na osnovi kulturnovarstvenega soglasja in ponudb izvajalcev del.

Novembra 2016 je ZVKDS izdelal konservatorski načrt za Regulirano strugo Ljubljanice, kamor sodijo tudi Trnovski pristan, Čevljarski most in Tromostovje. Za posege, ki so skladno s konservatorskim načrtom navedeni v tem akcijskem načrtu, formalno ni potrebno pridobivati kulturnovarstvenih pogojev. Na podlagi popisa del in projektov bo ZVKDS, OE Ljubljana upravljavcu izdal kulturnovarstveno soglasje.

Pridobitev kulturnovarstvenih pogojev pa je potrebna za vse nujne posege, ki v konservatorskem načrtu niso opredeljeni.

Od leta 2018 je v izdelavi osnovna topografska karta v merilu 1:1000 za celotno strugo Ljubljanice od vodne zapornice na Poljanah do Špice. Zaključena bo predvidoma leta 2019. To je podlaga za nadaljnje urejanje in načrtovanje posegov v prostor. Topografsko karto sta financirala Ministrstvo za kulturo in MOL.

Pri vseh treh enotah mora upravljavec na novo urediti postavitve in primerno izbiro smetnjakov. Pri izbiri in lokaciji postavitve sodeluje odgovorni konservator za Plečnikovo dediščino, ki deluje v okviru ZVKDS, OE Ljubljana.

A. UPRAVLJANJE FIZIČNE SUBSTANCE SPOMENIKOV

a. TRNOVSKI PRISTAN

AKCIJSKI NAČRT 2020-2025 – TRNOVSKI PRISTAN				
	OPERATIVNI UKREPI	TERMIN IZVEDBE PROJEKTA	STROŠKI PROJEKTA (v eurih)	VIR FINANCIRANJA
1.	Operativni ukrepi na področju zaščite in upravljanja, ob upoštevanju Odloka o razglasitvi del arhitekta Jožeta Plečnika v Ljubljani za kulturne spomenike državnega pomena (Uradni list RS, št. 51/09, 88/14, 19/16, 76/17 in 17/18), ter Konservatorskega načrta, Ljubljana - Regulirana struga Ljubljanice (EŠD 386), ZVKDS, 68/3-2016-KN, Ljubljana, november 2016			
1.1	Obhod enkrat mesečno oziroma po potrebi	2020-2025	redno delo	MOL – OGDP
2.	Operativni ukrepi na področju konservatorskih in restavratorskih posegov, skladno s Konservatorskim načrtom, Ljubljana - Regulirana struga Ljubljanice (EŠD 386), ZVKDS, 68/3-2016-KN, Ljubljana, november 2016 (mapa 03)			
2.1	Sanacija kamnitih stopnic in demodulacija	2020-2023	5.000	MOL – OGDP
2.2	Sanacija nabrežja in betonske struge	2020-2023	40.000	RS MOP
2.3	Rekonstrukcija zasaditve	2020-2021	redno delo	MOL – OGDP
3.	Operativni ukrepi za zmanjšanje dejavnikov tveganja			
3.1	Monitoring nad vandalizmom, odpravljanje posledic (mehanske poškodbe, grafi tiranje)	2020-2025	redno delo	MOL – OGDP
3.2	Monitoring nad konstrukcijskim in vizualnim pregledom	2020-2025	redno delo	MOL – OGDP

b. ČEVLJARSKI MOST

AKCIJSKI NAČRT 2020-2025 – ČEVLJARSKI MOST				
	OPERATIVNI UKREPI	TERMIN IZVEDBE PROJEKTA	STROŠKI PROJEKTA (v eurih)	VIR FINANCIRANJA
1.	Operativni ukrepi na področju zaščite in upravljanja, ob upoštevanju Odloka o razglasitvi del arhitekta Jožeta Plečnika v Ljubljani za kulturne spomenike državnega pomena (Uradni list RS, št. 51/09, 88/14, 19/16, 76/17 in 17/18), ter Konservatorskega načrta, Ljubljana - Regulirana struga Ljubljanice (EŠD 386), ZVKDS, 68/3-2016-KN, Ljubljana, november 2016			
1.1	Obhod enkrat mesečno oziroma po potrebi	2020-2025	redno delo	MOL – OGDP
1.2	Za vse postavitve začasnih objektov na območju spomenika in njegovi neposredni okolici nujno pridobiti kulturnovarstvene pogoje ZVKDS	2020-2025	redno delo	MOL – OGDP, ZVKDS
2.	Operativni ukrepi na področju konservatorskih in restavratorskih posegov, skladno s Konservatorskim načrtom, Ljubljana - Regulirana struga Ljubljanice (EŠD 386), ZVKDS, 68/3-2016-KN, Ljubljana, november 2016 (mapa 03)			
2.1	Statični pregled mostu in ocena stanja	2020-2021	1.500	MOL – OGDP
2.2	Sanacija celotnega mostu (umetni kamen) in zaščita s premazom	2020-2023	133.790	MOL – OGDP
2.3	Pregled svetil na stebrih mostu (položaj kablov, čiščenje rje) ter zamenjava osvetljenosti mostu	2020-2025	redno delo	MOL – OGDP, ZVKDS
3.	Operativni ukrepi za zmanjšanje dejavnikov tveganja			
3.1	Monitoring nad vandalizmom, odpravljanje posledic (mehanske poškodbe, grafitiranje, postavljanje začasnih objektov)	2020-2025	redno delo	MOL – OGDP
3.2	Monitoring nad konstrukcijskim in vizualnim pregledom	2020-2025	redno delo	MOL – OGDP

c. TROMOSTOVJE

AKCIJSKI NAČRT 2020-2025 – TROMOSTOVJE				
	OPERATIVNI UKREPI	TERMIN IZVEDBE PROJEKTA	STROŠKI PROJEKTA (v eurih)	VIR FINANCIRANJA
1.	Operativni ukrepi na področju zaščite in upravljanja, ob upoštevanju Odloka o razglasitvi del arhitekta Jožeta Plečnika v Ljubljani za kulturne spomenike državnega pomena (Uradni list RS, št. 51/09, 88/14, 19/16, 76/17 in 17/18), ter Konservatorskega načrta, Ljubljana - Regulirana struga Ljubljanice (EŠD 386), ZVKDS, 68/3-2016-KN, Ljubljana, november 2016			
1.1	Obhod enkrat mesečno oziroma po potrebi	2020-2025	redno delo	MOL – OGDP
1.2	Za vse postavitve začasnih objektov na območju spomenika in njegovi neposredni okolici nujno pridobiti kulturnovarstvene pogoje ZVKDS	2020-2025	redno delo	MOL – OGDP, ZVKDS
1.3	Odstranitev kovinskih smetnjakov s spomenika	2020	redno delo	MOL – OGDP

2.	Operativni ukrepi na področju konservatorskih in restavratorskih posegov, skladno s Konservatorskim načrtom, Ljubljana - Regulirana struga Ljubljanice (EŠD 386), ZVKDS, 68/3-2016-KN, Ljubljana, november 2016 (mapa 03)			
2.1	Statični pregled mostu in ocena stanja	2020-2022	3.000	MOL – OGD
2.2	Sanacija razpok in demodulacija (kamniti klesanci osrednjega mostu, kamnite obloge stranskih mostov in opornikov)	2020-2025	142.100	MOL – OGD
2.3	Sanacija razpok in demodulacija (umetni kamen - balustrada, kandelabri, stopnice, kiosk)	2020-2025	268.260	MOL – OGD
2.4	Sanacija in konserviranje kovinskih elementov (napis, svetilke)	2020-2022	3.960	MOL – OGD
3.	Operativni ukrepi za zmanjšanje dejavnikov tveganja			
3.1	Monitoring nad vandalizmom, odpravljanje posledic (mehanske poškodbe, grafi tiranje, postavljanje začasnih objektov)	2020-2025	redno delo	MOL – OGD
3.2	Monitoring nad konstrukcijskim in vizualnim pregledom	2020-2025	redno delo	MOL – OGD

B. UPRAVLJANJE MEHKIH VSEBIN

4.	Operativni ukrepi za optimalno uporabo spomenika - dostopnost			
4.1	Aktivna vključitev in priprava programa ob pomembnih obletnicah arhitekta Jožeta Plečnika	2020-2025 (ob vsaki obletnici)	redno delo	MGML, skupni upravljavec, Turizem Ljubljana
4.2	Dostopnost informacij na skupnem portalu – ažurno sporočanje sprememb	2020-2025	redno delo	MGML, MOL - OK, skupni upravljavec
4.3	Izdelava promocijskega gradiva (zloženska, spominki, sestavljanke...) in prodaja spominkov	2020-2025	redno delo	skupni upravljavec, Turizem Ljubljana, MGML
4.4	Ureditev priložnostnih razstav in informacijske točke	2020-2025	redno delo	skupni upravljavec, Turizem Ljubljana, MGML

C. MONITORING

5.	Monitoring za varovanje OUV			
5.1	Spremljanje materialnega stanja ob rednem vzdrževanju	2020-2025	redno delo	MOL – OGD, OK
5.2	Sprejemanje letnih programov dela na podlagi akcijskega načrta	2020-2025 (1x letno)	redno delo	MOL - OGD, OK, skupni upravljavec
5.3	Sodelovanje s strokovno službo ZVKDS	2020-2025	redno delo	MOL – OGD, OK, ZVKDS
5.4	Priprava predlogov sprememb in dopolnitev načrta upravljanja na podlagi razpoložljivih finančnih virov	2020-2025	redno delo	MOL – OGD, OK, ZVKDS, skupni

				upravljavec
5.5	Posredovanje podatkov skupnemu upravljavcu za pripravo poročil	2020-2025 (1x letno)	redno delo	MOL – OGDP, OK
5.6	Novelacija in strateške dopolnitve načrta upravljanja	2025	redno delo	MOL – OGDP, OK, skupni upravljavec

Vse dejavnosti v poglavju 4 in nekatere v poglavju 5 izvaja upravljavec s skupnim upravljavcem, MGML in Turizmom Ljubljana. Finančna sredstva v okviru rednih dejavnosti prispevajo vsi.

IX. DOSTOPNOST ZA OBISKOVALCE

Trnovski pristan, Čevljarski most in Tromostovje so javne površine, zato so dostopne vse dni v tednu in skozi celo leto, tudi za gibalno ovirane osebe.

Obiskovalec bo informacije o posameznih spomenikih dobil na informacijskih točkah TIC in na spletu. Ažuriranje podatkov je naloga skupnega upravljavca.

Že zdaj so obiskovalcem na voljo turistični ogledi, ki vključujejo tudi vse tri našete spomenike in jih izvaja Turizem Ljubljana. Spomenike si je mogoče ogledati v okviru vseh vodstev in tudi specializiranih vodstev po Plečnikovi Ljubljani.

Vse tri spomenike je možno videti tudi z ogledom z ladjico z vode. Ponudnikov je več, cena za uro plovbe je 10€ na osebo. Pristanišča so urejena na Cankarjevem nabrežju, na Gallusovem nabrežju, na Bregu, na Karlovškem mostu, na Špici, na Mesarskem mostu in na Žitnem mostu.

Trnovski pristan, Čevljarski most in Tromostovje si je možno ogledati tudi z električnim vlakcem Urban. Ponudnik je Ljubljanski potniški promet. Na njihovi spletni strani so podatki o trasi in vozni red. Glavne mestne znamenitosti predstavi zvočni vodnik v devetih jezikih (slovenski, angleški, nemški, italijanski, hrvaški, francoski, španski, ruski in kitajski). Električni vlakec Urban ne obratuje od 1. oktobra do 30. novembra in od 7. januarja do 30. aprila. Cena krožne vožnje je na osebo za odrasle 8 eurov, za otroke 4 eure in za mlade od 12 do 18 let 6 eurov. Možni so popusti za skupine. Več informacije na <http://www.lpp.si/urban>.

Za gibalno ovirane ali starejše osebe je dobra izbira za ogled vseh treh enot tudi električno vozilo kavalir, ki je brezplačno. Vozi vse dni v tednu od 8. do 20. ure. Več o ponudbi in naročanju na <http://www.lpp.si/uporabne-informacije-za-potnike/kavalir>.

A. Parkiranje za obiskovalce, javni prevoz

Čevljarski most in Tromostovje se nahajata v mestnem središču. Parkiranje je možno v garažnih hišah in na javnih parkiriščih. Trnovski pristan je od mestnega središča nekoliko oddaljen, zato sta možnosti parkiranja avtomobilov za ti dve lokaciji predstavljeni ločeno.

Turistični avtobusi ustavljajo na Kongresnem trgu.

Na voljo je tudi izposoja koles Bicike(lj) z razvejano mrežo izposojevalnic. Cena: 1. ura brezplačno, 2. ura 1 euro, 3. ura 2 eura, vsaka naslednja ura 4 eura. Registracija in plačilo sta možna s kartico Urbana.

TRNOVSKI PRISTAN

		Cena z DDV
Avto	CONA II Z enkratnim vplačilom na parkomatu je možno plačati parkirnino od 1 do 6 ur. <i>Prule (Pr), Krakovo (Kr), Mirje (Mi).</i> Minimalni čas parkiranja je 1 ura.	Parkirnina Cona II: dnevna tarifa: 0,60 eura/uro Obratovalni čas: ponedeljek – petek od 07.00 do 17.00
Javni prevoz – avtobus	postajališče Trnovo: linija 19, 19B. postajališče Privoz: linije 3, 3B, 3N, 11, 11B, 19, 19B, 27NS. postajališče Gornji trg: linije: 2, 3, 3B, 3N, 3G, 11, 11B, 19, 19B, 27NS.	Cena: 1,30 eura, plačljivo s kartico Urbana

ČEVLJARSKI MOST IN TROMOSTOVJE

		Cena z DDV
Avto – parkirna hiša	Garažna hiša Kongresni trg Št. parkirnih mest: 720 Urnik 24 ur (ponedeljek – nedelja) Parkirna hiša Kapitelj Poljanski nasip 4, 1000 Ljubljana, Št. Park. Mest: 184 Parkirna hiša je odprta 24 ur. Ima parkomat. Obratovalni čas blagajne: Ponedeljek – četrtek od 09.00 do 15.00 ure Petek od 09.00 do 14.00 ure Sobota od 09.00 do 14.00 ure Nedelja in prazniki zaprto.	Kongresni trg: dnevna tarifa od 7.00 ure do 24.00 ure; do 3 ure 1,50 eura/uro nad 3 ure: 2,40 eura/uro nočna tarifa od 24.00 ure do 7.00 ure: 1,80 eura/noč Parkirna hiša Kapitelj: cenik za kratkotrajno parkiranje: prvih 30 minut 1,00 euro, do 1 ure 2,00 eura, vsaka naslednja ura 2,50 eura. Možnost nakupa vrednostnih kartic za kratkotrajno parkiranje (100 eurov, 180 eurov, 190 eurov, 405 eurov) in najem parkirnih mest.
Avto – javno parkirišče	Javno parkirišče NUK 2 Št. parkirnih mest: 188 Urnik: 24 ur (ponedeljek-nedelja)	NUK 2: dnevna tarifa od 07.00 do 19.00 ure: 1,20 eura/uro nočna tarifa od 19.00 do 07.00 ure: 1,80 eura/noč
Javni prevoz – avtobus	postajališče Drama: linije 1, 1D, 2, 3, 3N, 3B, 3G, 6, 6B, 9, 11, 11B, 19, 19B in 27NS. postajališče Gornji trg: linije: 2, 3, 3B, 3N, 3G, 11, 11B, 19, 19B, 27NS. postajališče Pošta, linije: 1, 1D, 1N, 2, 3, 3G, 3B, 3N, 6, 6B, 9, 11, 11B, 14, 18, 19, 19B, 27NS. postajališče Drama: linije 1, 1D, 2, 3, 3N, 3B, 3G, 6, 6B, 9, 11, 11B, 19, 19B in 27NS.	Kartica Urbana, nakup na avtomatih na postajališčih ali v nekaterih trafikah. Cena prevoza 90 minut s prestopanjem: 1. območje: 1,30 eura; 2. območje: 1,75 eura; 3. območje: 2,70 eura.

B. Sanitarije

Mreža javnih sanitarij je zadostna, kljub morebitnemu povečanemu turističnemu obisku. Javna stranišča so dostopna tudi osebam z gibalnimi oviranostmi. Sanitarni prostori pod Mesarskim in

Prulskim mostom, na Grubarjevem nabrežju – Špica ter na Bregu – Keller imajo previjalnico. Uporaba javnih sanitarij je brezplačna.

Javne sanitarije, namenjene funkcionalno oviranim osebam oz. osebam na vozičkih, so zaklenjene. Odpirajo se s ključem »EUROKEY« oziroma EURO ključem. Osebe z gibalnimi oviranostmi ključ dobijo pri ustrezni invalidski organizaciji in ga lahko uporabljajo kjer koli je infrastruktura opremljena s ključavnicami »EUROKEY«.

XI. VIRI

1. Konservatorski načrt, Ljubljana - Regulirana struga Ljubljanice (EŠD 386), mapa 01, 02, 03, ZVKDS, 68/3-2016-KN, Ljubljana, november 2016:

Oven, M., Pergovnik, D., Renčelj Škedelj, A., Topličanec, M., Adamič, T., 2016. Ljubljana – Regulirana struga Ljubljanice, EŠD 386, Konservatorski načrt, Mapa 01. Ljubljana: ZVKDS

Govže, Š., Dolenc Kambič, N., Kavčič, M., Metelko, S., Stržinar, S., 2016. Ljubljana – Regulirana struga Ljubljanice, EŠD 386, Konservatorski načrt, Mapa 03: Konservatorsko restavratorski projekt. Ljubljana: ZVKDS

2. Delovno gradivo iz nominacije z delovnim naslovom Brezčasna humanistična arhitektura Plečnika v Ljubljani za UNESCO Seznam svetovne dediščine, Ljubljana, 2018, poglavje 5 in 2.a

3. Odlok o razglasitvi del arhitekta Jožeta Plečnika v Ljubljani za kulturne spomenike državnega pomena (Uradni list RS, št. 51/09, 88/14, 19/16, 76/17, 17/18)

4. Zakon o varstvu kulturne dediščine (Uradni list RS, št. 16/08, 123/08, 8/11 – ORZVKD39, 90/12, 111/13, 32/16 in 21/18 – ZNOrg)

O b r a z l o ž i t e v
predloga Sklepa o potrditvi Načrta upravljanja Promenade ob nabrežjih in mostov reke Ljubljance za obdobje 2020-2025

1. Pravni temelj

Pravna temelja za sprejem predloga Sklepa sta:

- 60. člen Zakona o varstvu kulturne dediščine (Uradni list RS, št. 16/08, 123/08, 8/11 – ORZVKD39, 90/12, 111/13, 32/16 in 21/18 – ZNOrg), ki določa vsebino načrta upravljanja spomenika ali spomeniškega območja;
- 27. člen Statuta Mestne občine Ljubljana (Uradni list RS, št. 24/16 – uradno prečiščeno besedilo), ki določa da je Mestni svet Mestne občine Ljubljana pristojen za sprejemanje odlokov in drugih aktov Mestne občine Ljubljana (v nadaljnjem besedilu: MOL).

2. Razlogi in cilji, zaradi katerih je akt potreben in ocena stanja

V okviru projekta nominacije del arhitekta Jožeta Plečnika za vpis na UNESCO Seznam svetovne dediščine, ki ga v sodelovanju z MOL in drugimi deležniki pripravlja Ministrstvo za kulturo, je bil v skladu z veljavnim Zakonom o varstvu kulturne dediščine (ZVKD-1) pripravljen načrt upravljanja za *Promenado ob nabrežjih in mostove reke Ljubljance*, in sicer za tiste spomenike, ki so v lasti in upravljanju MOL (naloge upravljanja izvajata Oddelek za kulturo in Oddelek za gospodarske dejavnosti in promet). Načrt upravljanja zajema spomenike Trnovski pristan (EŠD 22826), Čevljarski most (EŠD 5642) in Tromostovje (EŠD 398) v okviru kulturnega spomenika državnega pomena Ljubljana – Regulirana struga Ljubljance (EŠD 386). Z načrtom upravljanja se zagotovi varstvene in razvojne ukrepe ter določi strateške in izvedbene usmeritve za celovito ohranjanje spomenika. Predlagani sklep se daje v potrditev Mestnemu svetu MOL, saj je MOL lastnik kulturnih spomenikov v okviru *Promenade ob nabrežjih in mostov reke Ljubljance* in zagotavlja finančna sredstva za njihovo varovanje in vzdrževanje. Načrt upravljanja skladno z drugim odstavkom 60. člena ZVKD-1 sprejme Vlada Republike Slovenije, kot organ, ki je sprejel akt o razglasitvi spomenika – Odlok o razglasitvi del arhitekta Jožeta Plečnika v Ljubljani za kulturne spomenike državnega pomena (Uradni list RS, št. 51/09, 88/14, 19/16, 76/17 in 17/18).

Namen priprave načrta upravljanja je priprava dolgoročne strategije upravljanja in vzdrževanja *Promenade ob nabrežjih in mostov reke Ljubljance*. Glede na ovrednotenje kulturnega pomena spomenika ter opredelitve dejavnikov tveganja ogroženosti lokacij in stanja konstitutivnega elementa dediščine so pripravljene usmeritve za varstvo kulturnega spomenika, kar bo omogočalo njegov trajnostni razvoj.

Načrt upravljanja je pripravljen s ciljem ohranjanja izjemne univerzalne vrednosti *Promenade ob nabrežjih in mostov reke Ljubljance*, zato definira varovanje in ohranjanje fizične substance, urejanje dostopnosti ter sodelovanje pri upravljanju mehkih vsebin z bodočim skupnim upravljavcem.

Načrt upravljanja se potrdi za obdobje 2020-2025. Zaradi morebitnih sprememb, ki bi nastale zaradi urgentnih konservatorsko-restavratorskih posegov na fizični substanci spomenika, načrta upravljanja ni potrebno spreminjati.

V procesu priprave nominacije del arhitekta Jožeta Plečnika za vpis na UNESCO Seznam svetovne dediščine se vzpostavlja dvostopenjski način upravljanja po UNESCO smernicah in temelji na sodelovanju med skupnim upravljavcem in posameznimi upravljavci nominiranih Plečnikovih del na UNESCO Seznam svetovne dediščine. Načrti upravljanja posameznih spomenikov ali spomeniških območij so izvedeni vzporedno z nastajajočim skupnim načrtom upravljanja in s pripravo nominacije.

So sestavni del skupnega načrta upravljanja in po vsebini obsegajo upravljanje in varovanje fizične substance posameznega spomenika ter upravljanje in nadzorovanje obiska, kjer je to smiselno, medtem ko je skupni upravljavec zadolžen za mehke vsebine in koordinacijo med posameznimi upravljavci.

3. Poglavitne rešitve

Načrt upravljanja za *Promenado ob nabrežjih in mostove reke Ljubljanice* sledi izhodiščem skupnega načrta upravljanja, ki ga pripravlja delovna skupina za pripravo nominacije del arhitekta Jožeta Plečnika za vpis na UNESCO Seznam svetovne dediščine, imenovana s strani Ministrstva za kulturo Republike Slovenije.

V Načrtu upravljanja *Promenade ob nabrežjih in mostov reke Ljubljanice* je predstavljeno spomeniškovarstveno območje, ki obsega 3 spomenike, stanje na posameznih spomenikih, dela, ki so bila opravljena do vključno leta 2019, in usmeritve za naprej.

Upravljavec *Promenade ob nabrežjih in mostov reke Ljubljanice* je MOL, Oddelek za gospodarske dejavnosti in promet. V načrtu upravljanja je opredeljena vizija in strateški cilj na področju upravljanja.

V akcijskem načrtu dejavnosti med leti 2020-2025 so navedeni ukrepi, ki so potrebni za varovanje spomenika in bi jih bilo potrebno opraviti za zagotovitev primerne stanja za obstoj avtentičnosti spomenika. To so operativni ukrepi na področju zaščite in upravljanja, operativni ukrepi na področju konservatorskih in restavratorskih posegov in operativni ukrepi za zmanjšanje dejavnikov tveganja. V načrtu upravljanja so opredeljeni še kazalci za opravljanje monitoringa za fizično substanco spomenika in merila za uspešnost izvedenih konservatorsko restavratorskih posegov. Podana je tudi informacija o dostopnosti za obiskovalce.

4. Ocena finančnih in drugih posledic sprejema sklepa

Akcijski načrt varovanja spomenikov s predvidenimi stroški je pripravljen na osnovi konservatorskega načrta iz leta 2016. V akcijskem načrtu dejavnosti med leti 2020-2025 so navedeni ukrepi, ki so potrebni za varovanje spomenikov in bi jih bilo potrebno opraviti za zagotovitev primerne stanja za obstoj avtentičnosti spomenika. To so operativni ukrepi na področju zaščite in upravljanja, operativni ukrepi na področju konservatorskih in restavratorskih posegov ter operativni ukrepi za zmanjšanje dejavnikov tveganja.

Viri	Trnovski pristan	Čevljarški most	Tromostovje	Skupaj 2020-2025
MOL – OGD	5.000 eur	135.290 eur	417.320 eur	557.610 eur

Predlog pripravila:
Urška Pleše, višja svetovalka




mag. Mateja Demšič
vodja Oddelka za kulturo