



Mestna občina
Ljubljana
Mestna uprava

Oddelek za
urejanje prostora

Poljanska cesta 28
1000 Ljubljana
telefon: 01 306 15 00
faks: 01 306 12 06
glavna.pisarna@ljubljana.si
www.ljubljana.si

Številka: 354-626/2017-7
Datum: 3. 12. 2019

MESTNA OBČINA LJUBLJANA
MESTNI SVET
Mestni trg 1
1000 Ljubljana

Zadeva: Odgovor na svetniško vprašanje Svetniškega kluba Levica

Prejeli smo vprašanje Svetniškega kluba Levica glede preučitve možnosti selitve podjetja Surovina, družba za predelavo odpadkov, d.o.o., PE Ljubljana s Ceste dveh cesarjev na drugo lokacijo. Občani, ki živijo v neposredni bližini podjetja, menijo, da je dejavnost podjetja z vidika obremenjevanja okolja nesprejemljiva.

Svetniški klub Levica v nadaljevanju predlaga, da MOL poišče primerno nadomestno lokacijo, obenem pa jih zanima, katere lokacije MOL predvideva v občinskem prostorskem načrtu za umeščanje novih centrov za obdelavo in predelavo odpadkov izven sistema RCERO ter kakšna je namenska raba zemljišča na katerem se opravlja dejavnost podjetja Surovina d.o.o.

Skladno z določili Odloka o občinskem prostorskem načrtu Mestne občine Ljubljana – izvedbeni del (v nadaljnjem besedilu OPN MOL ID) je del zemljišča, ki ga zaseda podjetje Surovina d.o.o., v enoti urejanja prostora VI-389 z namensko rabo prostora IG – gospodarske cone, del pa v enoti urejanja prostora VI-388 z namensko rabo prostora ZDd – druge zelene površine, ki so namenjene za razbremenilnik poplavnih vod.

Podjetje Surovina d.o.o. se glede na dejavnost nahaja v večjem delu na ustrezni lokaciji, in sicer na območju namenske rabe prostora IG – gospodarske cone v industrijski coni Dolgi most. Uporablja pa tudi zemljišče, ki je po OPN MOL ID namenjeno za razbremenilnik poplavnih vod (območje ZDd – druge zelene površine).

So se pa na območju te gospodarske cone pred nekaj desetletji pojavile nelegalne stanovanjske stavbe. Nekatere od njih so bile legalizirane, večina jih je bila kasneje še dozidana. Bivanje dejansko ne sodi v industrijsko cono, saj so bivalne razmere neprimerne. Ne gre le za konflikt s podjetjem Surovina d.o.o., temveč tudi z namensko rabo prostora in z ostalimi podjetji, ki delujejo v tej industrijski coni.

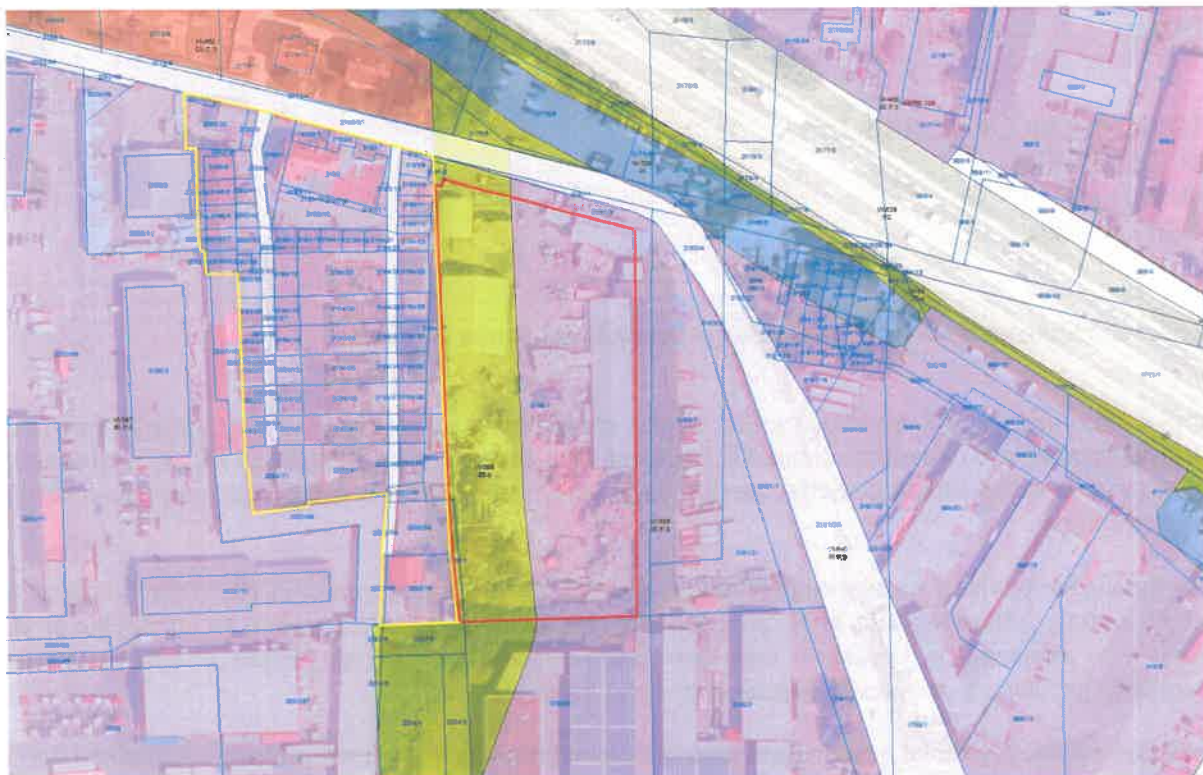
Naj poudarimo, da v MOL primanjkuje industrijskih območij, medtem ko je območje za stanovanja dovolj. Še posebej primanjkuje industrijskih območij, ki so primerna za gospodarjenje z odpadki. Obstoječa območja, ki so namenjena za dejavnost zbiranja in predelave odpadkov in kamor bi bilo glede na namensko rabo prostora opredeljeno v OPN MOL ID možno seliti dejavnost podjetja Surovina d.o.o., so v veliki meri že zasedena. Nove lokacije se na pobudo investitorjev lahko določi s postopkom sprememb in dopolnitev OPN MOL ID. Umeščanje ali selitev takšne dejavnosti na novo lokacijo je vedno zahtevno, zaradi nesprejemljivosti v lokalnem okolju in pridobivanja zemljišč

Edina primerna lokacija bi bila cca. 500 m južneje na stari deponiji Barje (v enotah urejanja prostora VI-390 in VI-466 – severno od RCERO), od koder pa se bi se prej morala na novo lokacijo preseliti JP LPT. Poleg tega morajo biti morebitne nove dejavnosti na tem območju usklajene s potrebami in dejavnostmi JP Voka Snaga.

Bivanje sredi industrijskih območij ni primerno. Ker pa gre za obstoječe bivanje, ki je deloma že legalizirano (podatke o tem vodi Upravna enota), bo treba iskati primerne rešitve. Poleg zahtevnih, kot



je selitev bivanja izven industrijske cone, je v konkretnem primeru rešitev lahko oblikovanje zelenega pasu med Surovino in stanovanji na vmesnem območju ZDd.



Slika: Izsek iz grafičnega dela OPN MOL ID z označenim območjem podjetja Surovina d.o.o. (rdeče) in območjem stanovanjskih objektov, ki ležijo v namenski rabi IG – gospodarske cone (rumeno).

Pripravila:

Tadeja Matičič, univ. dipl. inž. kraj. arh.

Višja svetovalka

dr. Liljana Jankovič Grobelšek, univ. dipl. inž. arh.

Vodja Odseka za prostorske planske akte



mag. Miran Gajšek, univ. dipl. inž. arh.
vodja Oddelka za urejanje prostora

V vednost:

- MOL OUP: LJG, TaM, spis.