



ELEKTROINŠTITUT MILAN VIDMAR

Inštitut za elektrogospodarstvo in elektroindustrijo
Ljubljana
Oddelek za okolje

Št. poročila: EKO 3940

**REZULTATI MERITEV OKOLJSKEGA MERILNEGA SISTEMA
MESTNE OBČINE LJUBLJANA**

MAREC 2009

STROKOVNO POROČILO

Ljubljana, april 2009



ELEKTROINŠTITUT MILAN VIDMAR

Inštitut za elektrogospodarstvo in elektroindustrijo
Ljubljana
Oddelek za okolje

Št. poročila: EKO 3940

**REZULTATI MERITEV OKOLJSKEGA MERILNEGA SISTEMA
MESTNE OBČINE LJUBLJANA**

MAREC 2009

STROKOVNO POROČILO

Ljubljana, 2009

Direktor:

prof. dr. Maks BABUDER, univ. dipl. inž. el.

Meritve kakovosti zraka in meteoroloških parametrov z Okoljskim merilnim sistemom Mestne občine Ljubljana je izvajal Elektroinštitut Milan Vidmar. Obdelava podatkov, QC postopki in poročilo so izdelani na Elektroinštitutu Milan Vidmar v Ljubljani.

Odločba Republike Slovenije Elektroinštitutu Milan Vidmar:

Odločba o usposobljenosti za izvajanje ekoloških meritev v elektroenergetskih objektih; izvajanje nadzora nad delovanjem ekoloških informacijskih sistemov z obdelavo podatkov in izdelavo strokovnih ocen (Ministrstvo za energetiko, Republiški inšpektorat; št. 314-20-01/92-25 z dne 2.11.1992)

© Elektroinštitut Milan Vidmar 2009

Brez pisnega dovoljenja EIMV je prepovedano reproduciranje, distribuiranje, javna priobčitev, predelava ali druga uporaba tega avtorskega dela ali njegovih delov v kakršnem koli obsegu ali postopku, hkrati s fotokopiranjem, tiskanjem ali shranitvijo v elektronski obliki, v okviru določil Zakona o avtorski in sorodnih pravicah.

Naročnik:	Mestna občina Ljubljana, Oddelek za varstvo okolja Ljubljana, Zarnikova 3
Št. pogodbe:	354-947/2005-10
Odgovorna oseba naročnika:	Andrej Piltaver, univ. dipl. inž. el.
Št. DN:	DN 251/06
Št. poročila:	EKO 3940
Naslov poročila:	Rezultati meritev okoljskega merilnega sistema Mestne občine Ljubljana
Izvajalec:	Elektroinštitut Milan Vidmar Inštitut za elektrogospodarstvo in elektroindustrijo, Ljubljana, Hajdrihova 2
Vodja Oddelka za okolje (OOK):	mag. Rudi Vončina, univ. dipl. inž. el.
Odgovorna oseba izvajalca:	Roman Kocuvan, univ. dipl. inž. el.
Poročilo izdelali:	Roman Kocuvan, univ. dipl. inž. el. Tine Gorjup, rač. teh. Branka Hofer, rač. teh.
Poročilo pregledal:	Andrej Šušteršič, univ. dipl. inž. str.
Seznam prejemnikov poročila:	MOL, Oddelek za varstvo okolja 3x elektronski izvod Elektroinštitut Milan Vidmar 1x
Obseg:	VI, 27 strani
Datum izdelave:	30. april 2009

IZVLEČEK

Prikazani so rezultati meritev kakovosti zunanjega zraka z okoljskim merilnim sistemom (OMS) Mestne občine Ljubljana na merilnem mestu Figovec. V poročilo so vključeni rezultati meritev, ki jih izvaja EIMV: izmerjene koncentracije SO_2 , NO , NO_2 , benzena (C_6H_6), toluena (C_7H_8), paraksilena (C_8H_{10}) v zraku, meteorološke meritve, meritve hrupa in meritve delcev PM_{10} v zraku. Meritve se nanašajo na marec 2009.

Na merilnem mestu Figovec prevladuje vpliv onesnaževanja iz prometa. Urna mejna vrednost in dnevna mejna vrednost SO_2 nista bili preseženi, prav tako nista bili preseženi urna mejna vrednost in alarmna vrednost NO_2 . Na lokaciji je bila 11-krat presežena dnevna mejna vrednost za delce PM_{10} . Izmerjen nivo hrupa je visok. Na lokaciji sta bili ves čas meritev prekoračeni mejna in 29 krat kritična vrednost kazalca hrupa L_{dvn} ter ves čas mejna in kritična vrednost kazalca hrupa $L_{\text{noč}}$ za III. območje varstva pred hrupom. Za koncentracije ostalih komponent ni predpisanih mejnih vrednosti.

KAZALO VSEBINE

STRAN

1. OPIS MERITEV IN REZULTATI

1.1 Splošno	1
1.2 Opis meritev	1
1.3 Optični merilni sistem kakovosti zunanjega zraka OPSIS AR 520 in primerljivost podatkov z ostalimi merilnimi sistemi	2
1.4 Zakonska določila in vrednotenje rezultatov	2
1.5 Rezultati meritev glede na zakonska določila in druga priporočila	5

2. MERITVE OKOLJSKEGA MERILNEGA SISTEMA MOL NA LOKACIJI FIGOVEC

2.1 MESEČNI PREGLED KONCENTRACIJ SO ₂ V ZRAKU	8
2.2 MESEČNI PREGLED KONCENTRACIJ NO V ZRAKU	10
2.3 MESEČNI PREGLED KONCENTRACIJ NO ₂ V ZRAKU	12
2.4 MESEČNI PREGLED KONCENTRACIJ BENZENA V ZRAKU	14
2.5 MESEČNI PREGLED KONCENTRACIJ TOLUENA V ZRAKU	16
2.6 MESEČNI PREGLED KONCENTRACIJ PARAKSILENA V ZRAKU	18
2.7 MESEČNI PREGLED TEMPERATURE IN RELATIVNE VLAGE V ZRAKU	20
2.8 MESEČNI PREGLED HITROSTI IN SMERI VETRA	22
2.9 MESEČNI PREGLED KAZALCEV HRUPA	24
2.10 MESEČNI PREGLED KONCENTRACIJ DELCEV PM ₁₀ V ZRAKU	26



KOCUVAN R., et al, Rezultati meritev okoljskega merilnega sistema MOL
Poročilo št.: EKO 3940, Ljubljana, 2009

1. OPIS MERITEV IN REZULTATI

1.1 SPLOŠNO

V poročilu so podani rezultati meritev kakovosti zunanjega zraka, meritev hrupa in meteoroloških meritev, ki so bile opravljene z Okoljskim merilnim sistemom Mestne občine Ljubljana. Merilni sistem je upravljalo osebje Elektroinštituta Milan Vidmar Ljubljana, Hajdrihova ulica 2. Postopke za izvajanje meritev in QA/QC postopke je predpisal EIMV, ki je izdelal tudi končno obdelavo rezultatov meritev in potrdil njihovo veljavnost.

Po določilih iz 97. člena Zakona o varstvu okolja (Ur. l. RS, št. 41/04) Mestna občina Ljubljana zagotavlja na svojem območju podroben monitoring stanja okolja, kar vključuje tudi izvajanje stalnih meritev kakovosti zunanjega zraka.

Merilna postaja OMS MOL (Okoljski merilni sistem Mestne občine Ljubljana) je del monitoringa kakovosti zunanjega zraka mesta Ljubljane. V okviru sistema OMS MOL se izvajajo meritve plinskih onesnaževal zraka, trdnih in hlapnih delcev PM₁₀, meritve hrupa in meritve meteoroloških parametrov (temperatura zraka, smer in hitrost vetra, pritisk in relativna vlaga), ki so posebno pomembni za širjenje in zadrževanje onesnaženih zračnih mas.

1.2 OPIS MERITEV

Poročilo obravnava enourne vrednosti kontinuiranih meritev SO₂, NO, NO₂, hrupa in delcev PM₁₀ ter polurne podatke benzena, toluena, paraksilena in meteoroloških podatkov. Podani so rezultati za naslednje komponente:

- koncentracije SO₂ v zraku
- koncentracije NO v zraku
- koncentracije NO₂ v zraku
- koncentracije benzena v zraku
- koncentracije toluena v zraku
- koncentracije paraksilena v zraku
- koncentracije delcev PM₁₀ v zraku
- meteorološke meritve
- ravni hrupa

Rezultati meritev so dobljeni v merilnem sistemu Okoljskega merilnega sistema Mestne občine Ljubljana.

Merilno mesto:

Figovec

Obdelava in kontrola podatkov:

Podatki meritev so obdelani po kriterijih on-line QA/QC postopkov za prikaz podatkov na Internet straneh (www.envir.eimv.si)

1.3 OPTIČNI MERILNI SISTEM KAKOVOSTI ZUNANJEGA ZRAKA OPSIS AR 520 IN PRIMERLJIVOST PODATKOV Z OSTALIMI MERILNIMI SISTEMI

Merilnik OPSIS AR 520, ki predstavlja glavni del merilne opreme sistema OMS MOL, uporablja tehniko diferencialne optične absorpcijske spektroskopije (DOAS). Za razliko od klasičnih merilnikov ne obdeluje vzorca zraka v komori merilnika, ampak analizira spremembe svetlobnega spektra znanega vira na merilni poti v atmosferi. Kot vzorec je uporabljen valjast volumen na merilni poti-liniji, ki poteka izven analizatorja. Ravna stranica tega volumna lahko meri do nekaj 100 m, krožni premer pa je 10 cm. Na poti skozi atmosfero od vira svetlobe-oddajnika do analizatorja-sprejemnika intenziteta svetlobe slabi zaradi razpršitve na vodnih molekulah in prašnih delcih, deloma pa se določene valovne dolžine absorbirajo v zraku prisotnih plinskih molekulah. Absorpcija je sorazmerna s koncentracijo merjenih parametrov in predstavlja na točno določenih valovnih dolžinah v svetlobnem spektru za vsak plin značilen absorpcijski vzorec. Z enim merilnim sistemom lahko merimo več parametrov, saj žarek ob vstopu v analizator nosi informacijo o koncentraciji vseh plinskih substanc na merilni poti.

Oddajnik in sprejemnik sta na enem koncu merilne poti združena v enem ohišju, drugi konec pa zaključuje zrcalno telo, ki vrne žarek nazaj v isti smeri. Ta konfiguracija omogoča merjenje na večjem številu merilnih poti. Ohišje oddajnika in sprejemnika premika poseben mehanizem.

V okviru OMS MOL se z merilnim sistemom OPSIS na 4 merilnih poteh do dolžine 200 m lahko meri devet onesnaževal: SO₂, NO, NO₂, O₃, benzen (C₆H₆), toluen (C₇H₈), paraksilen (C₈H₁₀), metan (CH₄) in amonijak (NH₃).

1.4 ZAKONSKA DOLOČILA IN VREDNOTENJE REZULTATOV

V skladu z **Zakonom o varstvu okolja** (Uradni list RS, št. 41/04, 39/06, 70/08) so na območju Republike Slovenije v veljavi **Uredba o žveplovem dioksidu, dušikovih oksidih, delcih in svincu v zunanjem zraku** (Uradni list RS, št. 52/02, 18/03, 41/04, 121/06) in **Uredba o benzenu in ogljikovem monoksidu v zunanjem zraku** (Uradni list RS št. 52/02, 41/04), ki določajo normative za vrednotenje kakovosti zunanjega zraka spodnjih plasti zunanje atmosfere.

Legenda uporabljenih kratic zakonsko predpisanih koncentracij v poročilu:

kratica	
UMK	urna mejna koncentracija
DMK	dnevna mejna koncentracija
MVD	mejna dnevna vrednost
MIV	mejna imisijska vrednost
KIV	kritična imisijska vrednost
MVK	mejna vrednost kazalca
KVK	kritična vrednost kazalca

Predpisane mejne vrednosti za posamezne snovi v zraku so:

Mejne vrednosti za žveplov dioksid:

časovni interval merjenja	mejna vrednost ($\mu\text{g}/\text{m}^3$)	alarmna vrednost ($\mu\text{g}/\text{m}^3$)
1 ura	350 (lahko presežena največ 24-krat v koledarskem letu)	-
3-urni interval	-	500
24 ur	125 (lahko presežena največ 3-krat v koledarskem letu)	-
zimski čas od 1.oktobra do 31. marca	20	-
1 leto	20	-

Mejne vrednosti za dušikov dioksid in dušikove okside:

časovni interval merjenja	mejna vrednost ($\mu\text{g}/\text{m}^3$)	sprejemljivo preseganje ($\mu\text{g}/\text{m}^3$)	alarmna vrednost ($\mu\text{g}/\text{m}^3$)
1 ura	200 (velja za NO_2) (lahko presežena največ 18-krat v koledarskem letu)	-	-
3-urni interval	-	-	400 (velja za NO_2)
1 leto	40 (velja za NO_2)	42 (velja za NO_2 v letu 2009)	-
zimski čas od 1.oktobra do 31. marca	30 (velja za NO_x)	-	-
1 leto	30 (velja za NO_x)	-	-

Mejne koncentracije za benzen:

časovni interval merjenja	mejna koncentracija $\mu\text{g}/\text{m}^3$	sprejemljivo preseganje $\mu\text{g}/\text{m}^3$
1 leto	5	5,5 (za leto 2009)

Mejne vrednosti za delce PM_{10} :

časovni interval merjenja	mejna vrednost ($\mu\text{g}/\text{m}^3$)
24 ur	50 (lahko presežena največ 35-krat v koledarskem letu)
1 leto	40

Na podlagi dopisa ARSO št.:954-47/2004 z dne 17.12.2004 so izmerjene koncentracije delcev PM₁₀ z merilnikom TEOM 1400a v poročilu korigirane z multiplikativnim faktorjem 1,3. Faktor je določen na podlagi vseevropske študije primerjalnih meritev referenčnih gravimetričnih merilnikov PM₁₀ in merilnikov z drugimi merilnimi metodami. S korekcijo so na ta način upoštevani tudi hlapni delci, ki zaradi gretja vzorca zraka v merilniku niso izmerjeni z merilnikom TEOM 1400a.

S sprejetjem Uredbe o prenehanju veljavnosti o mejnih, opozorilnih in kritičnih imisijskih vrednostih snovi v zraku (Uradni list RS, št. 66/07) ni več predpisana mejna vrednost za toluen. Prav tako ni v naši zakonodaji predpisanih mejnih vrednosti za paraksilen, amonijak in metan.

Področje varstva pred hrupom v okolju ureja Uredba o ocenjevanju in urejanju hrupa v okolju (Ur. l. RS, št. 121/2004) in Uredba o mejnih vrednostih kazalcev hrupa v okolju (Ur. l. RS, št. 105/2005). Slednja določa:

Mejne vrednosti kazalcev hrupa:

Območje varstva pred hrupom	Mejna vrednost kazalca (MVK) hrupa L _{noč} (dBA)	Mejna vrednost kazalca (MVK) hrupa L _{dvn} (dBA)
IV. območje	65	75
III. območje	50	60
II. območje	45	55
I. območje	40	50

Kritične vrednosti kazalcev hrupa:

Območje varstva pred hrupom	Kritična vrednost kazalca (KVK) hrupa L _{noč} (dBA)	Kritična vrednost kazalca (KVK) hrupa L _{dvn} (dBA)
IV. območje	80	80
III. območje	59	69
II. območje	53	63
I. območje	47	57

V poročilih, ki obravnavajo podatke enega meseca, so rezultati prikazani glede na zakonska določila in mejne vrednosti za tiste snovi, za katere so določene mejne vrednosti, za vsa ostala onesnaževala pa so podatki statistično obdelani po zakonskih predpisih.

1.5 REZULTATI MERITEV GLEDE NA ZAKONSKA DOLOČILA IN DRUGA PRIPOROČILA

Meritve kakovosti zunanjega zraka v skladu z Uredbo o žveplovem dioksidu, dušikovih oksidih, delcih in svincu v zunanjem zraku (Uradni list RS, št. 52/02, 18/03, 41/04, 121/06) in Uredbo o mejnih vrednostih kazalcev hrupa v okolju (Ur. l. RS, št. 105/2005):

- V marcu 2009 je bilo na lokaciji Figovec izmerjeno več kot 75% pravilnih rezultatov urnih koncentracij SO_2 v zraku, zato se rezultati meritev obravnavajo kot uradni podatki meritev SO_2 monitoringa kakovosti zunanjega zraka MOL.
- Razdelek 2.1 prikazuje število prekoračitev urne in dnevne mejne vrednosti ter alarmne vrednosti SO_2 v monitoringu kakovosti zunanjega zraka MOL na lokaciji Figovec. Urna in dnevna mejna vrednost ter alarmna vrednost SO_2 niso bile presežene.
- V marcu 2009 je bilo na lokaciji Figovec izmerjeno več kot 75% pravilnih rezultatov urnih koncentracij NO in NO_2 v zraku, zato se rezultati meritev obravnavajo kot uradni podatki meritev NO in NO_2 monitoringa kakovosti zunanjega zraka MOL.
- Razdelek 2.3 prikazuje število prekoračitev urne mejne vrednosti in število prekoračitev alarmne vrednosti NO_2 v monitoringu kakovosti zunanjega zraka MOL na lokaciji Figovec. Urna mejna vrednost in alarmna vrednost nista bili preseženi.
- V marcu 2009 je bilo na lokaciji Figovec izmerjeno več kot 85% pravilnih rezultatov polurnih ravni hrupa, zato se rezultati meritev obravnavajo kot uradni podatki meritev ravni hrupa na lokaciji Figovec.
- Razdelek 2.9 prikazuje število prekoračitev mejnih kazalcev hrupa na lokaciji, ki je po klasifikaciji Uredbe o mejnih vrednostih kazalcev hrupa v okolju (Ur. l. RS, št. 105/2005) uvrščena v III. območje varstva pred hrupom. Na lokaciji je bila ves čas meritev prekoračena mejna vrednost in 29 krat kritična vrednost kazalca hrupa L_{dvn} ter ves čas mejna in kritična vrednost kazalca hrupa $L_{\text{noč}}$.
- V marcu 2009 je bilo na lokaciji Figovec izmerjeno več kot 75% pravilnih rezultatov urnih koncentracij delcev PM_{10} v zraku, zato se rezultati meritev obravnavajo kot uradni podatki meritev delcev PM_{10} monitoringa kakovosti zunanjega zraka MOL.
- Razdelek 2.10 prikazuje število prekoračitev dnevne mejne vrednosti delcev PM_{10} v monitoringu kakovosti zunanjega zraka MOL na lokaciji Figovec. Dnevna mejna vrednost je bila presežena 11-krat.

2. MERITVE OKOLJSKEGA MERILNEGA SISTEMA MOL

KOCUVAN R., et al, Rezultati meritev okoljskega merilnega sistema MOL.
Poročilo št.: EKO 3940, Ljubljana, 2009

2.1 MESEČNI PREGLED KONCENTRACIJ SO₂ V ZRAKU

NAROČNIK MERITEV : Mestna občina Ljubljana
LOKACIJA MERITEV : FIGOVEC
ČAS MERITEV : MAREC 2009

RAZPOLOŽLJIVOST PODATKOV

RAZPOLOŽLJIVIH URNIH PODATKOV 694 93%
NA MERILNI LOKACIJI JE DOSEŽENO 75% ALI VEČ PODATKOV
ZATO SO VSI REZULTATI MERITEV URADNI PODATKI

URNE KONCENTRACIJE

MAKSIMALNA URNA KONCENTRACIJA SO₂ (17:00 23.03.2009) 18 µg/m³
SREDNJA MESEČNA KONCENTRACIJA SO₂ 5 µg/m³
ŠTEVILO PRIMEROV URNE KONCENTRACIJE NAD UMK 350 µg/m³ 0
98 PERCENTILNA VREDNOST URNIH KONCENTRACIJ SO₂ 10 µg/m³

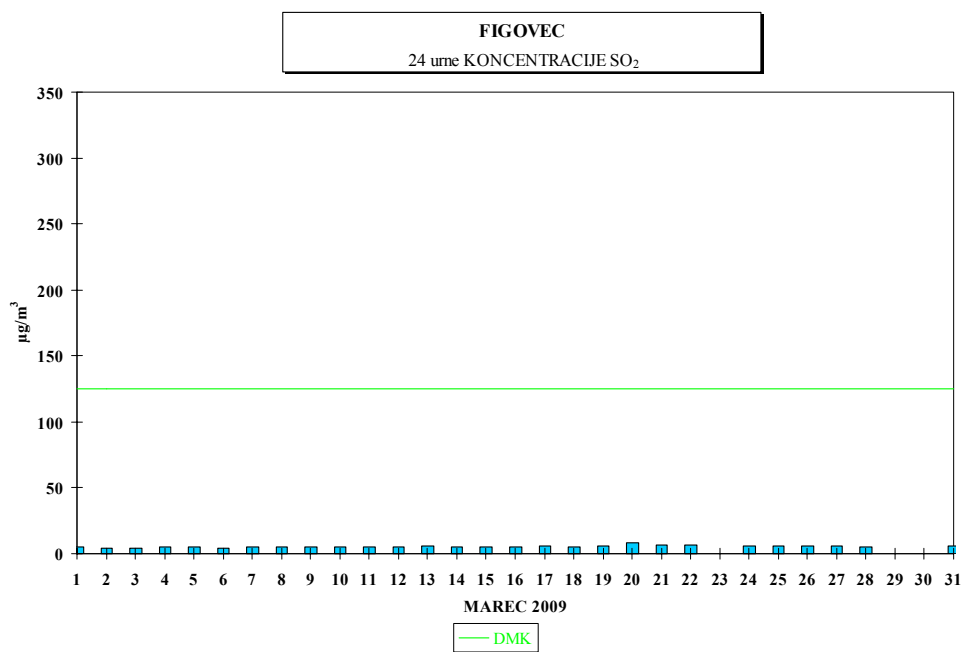
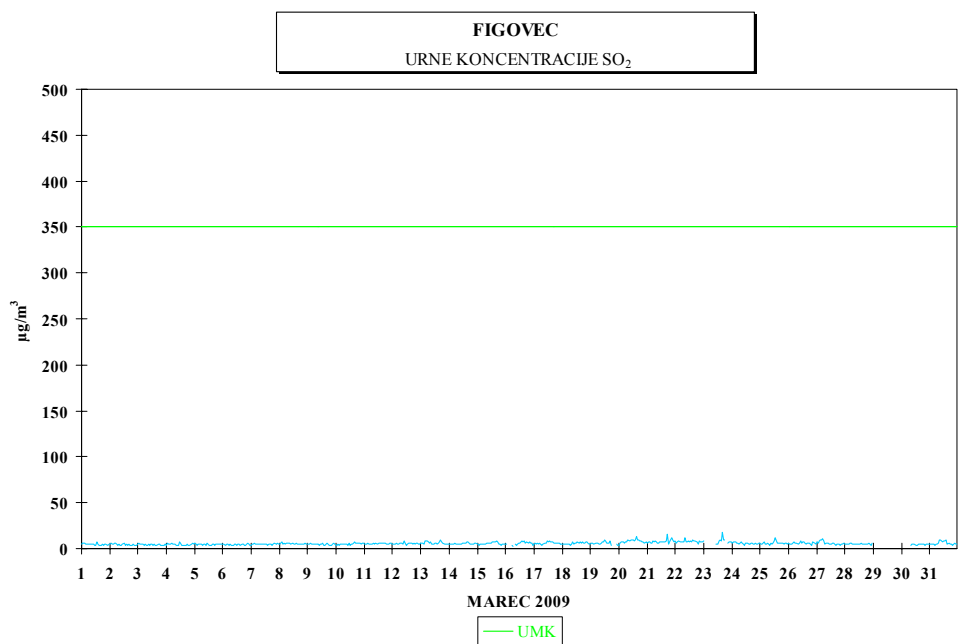
DNEVNE KONCENTRACIJE

MAKSIMALNA DNEVNA KONCENTRACIJA SO₂ (20.03.2009) 8 µg/m³
MINIMALNA DNEVNA KONCENTRACIJA SO₂ (03.03.2009) 4 µg/m³
ŠTEVILO PRIMEROV DNEVNE KONCENTRACIJE NAD DMK 125 µg/m³ 0
50 PERCENTILNA VREDNOST DNEVNIH KONCENTRACIJ 5 µg/m³

3 URNE ALARMNE KONCENTRACIJE ZA SO₂

- PREKRIVAJOČI 3 URNI DRSEČI INTERVAL
ŠTEVILO PREKORAČITEV KONCENTRACIJ NAD 500 µg/m³ 0

RAZREDI PORAZDELITVE	30	MIN	CELE	URE	DNEVI	
0 - 20 µg/m ³	1394	99.9%	694	100.0 %	28	100.0 %
21 - 40 µg/m ³	1	0.1%	0	0.0 %	0	0.0 %
41 - 60 µg/m ³	0	0.0%	0	0.0 %	0	0.0 %
61 - 80 µg/m ³	0	0.0%	0	0.0 %	0	0.0 %
81 - 100 µg/m ³	0	0.0%	0	0.0 %	0	0.0 %
101 - 125 µg/m ³	0	0.0%	0	0.0 %	0	0.0 %
126 - 140 µg/m ³	0	0.0%	0	0.0 %	0	0.0 %
141 - 160 µg/m ³	0	0.0%	0	0.0 %	0	0.0 %
161 - 180 µg/m ³	0	0.0%	0	0.0 %	0	0.0 %
181 - 200 µg/m ³	0	0.0%	0	0.0 %	0	0.0 %
201 - 250 µg/m ³	0	0.0%	0	0.0 %	0	0.0 %
251 - 300 µg/m ³	0	0.0%	0	0.0 %	0	0.0 %
301 - 350 µg/m ³	0	0.0%	0	0.0 %	0	0.0 %
351 - 400 µg/m ³	0	0.0%	0	0.0 %	0	0.0 %
401 - 440 µg/m ³	0	0.0%	0	0.0 %	0	0.0 %
441 - 500 µg/m ³	0	0.0%	0	0.0 %	0	0.0 %
501 - 550 µg/m ³	0	0.0%	0	0.0 %	0	0.0 %
551 - 600 µg/m ³	0	0.0%	0	0.0 %	0	0.0 %
601 - 700 µg/m ³	0	0.0%	0	0.0 %	0	0.0 %
701 - 9999 µg/m ³	0	0.0%	0	0.0 %	0	0.0 %
SKUPAJ:	1395	100 %	694	100 %	28	100 %



KOCUVAN R., et al, Rezultati meritev okoljskega merilnega sistema MOL.
Poročilo št.: EKO 3940, Ljubljana, 2009

2.2 MESEČNI PREGLED KONCENTRACIJ NO V ZRAKU

NAROČNIK MERITEV : Mestna občina Ljubljana
LOKACIJA MERITEV : FIGOVEC
ČAS MERITEV : MAREC 2009

RAZPOLOŽLJIVOST PODATKOV

RAZPOLOŽLJIVIH URNIH PODATKOV 678 91%
NA MERILNI LOKACIJI JE DOSEŽENO 75% ALI VEČ PODATKOV
ZATO SO VSI REZULTATI MERITEV URADNI PODATKI

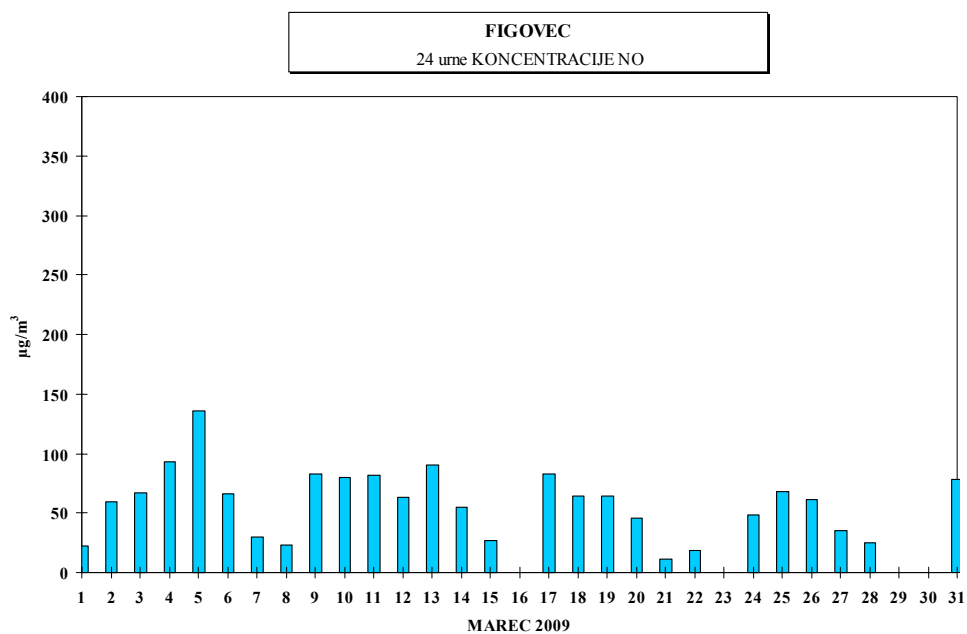
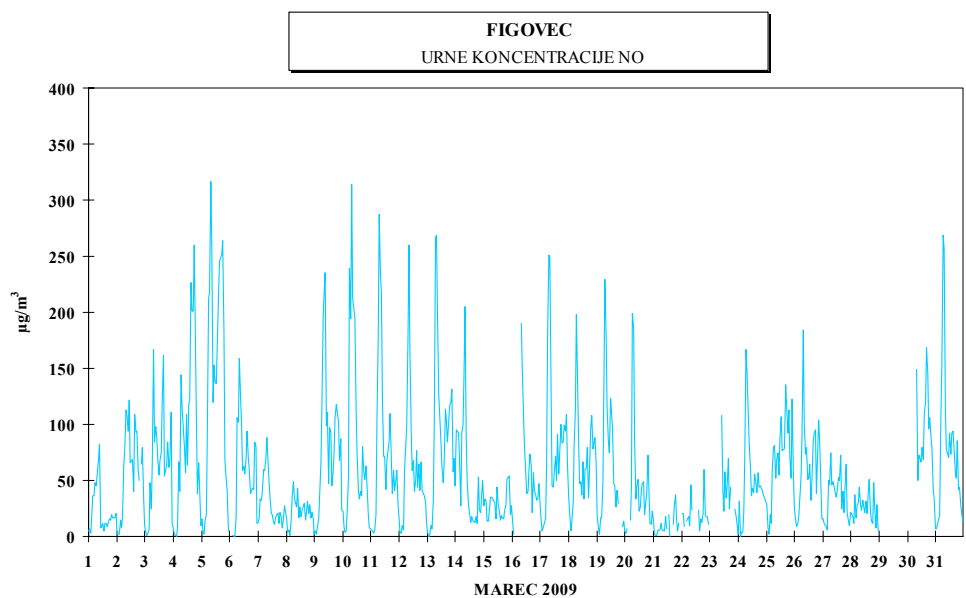
URNE KONCENTRACIJE

MAKSIMALNA URNA KONCENTRACIJA NO (09:00 05.03.2009) 317 $\mu\text{g}/\text{m}^3$
SREDNJA MESEČNA KONCENTRACIJA NO 59 $\mu\text{g}/\text{m}^3$
98 PERCENTILNA VREDNOST URNIH KONCENTRACIJ NO 249 $\mu\text{g}/\text{m}^3$

DNEVNE KONCENTRACIJE

MAKSIMALNA DNEVNA KONCENTRACIJA NO (05.03.2009) 136 $\mu\text{g}/\text{m}^3$
MINIMALNA DNEVNA KONCENTRACIJA NO (21.03.2009) 11 $\mu\text{g}/\text{m}^3$
50 PERCENTILNA VREDNOST DNEVNIH KONCENTRACIJ 63 $\mu\text{g}/\text{m}^3$

RAZREDI PORAZDELITVE	30	MIN	CELE	URE	DNEVI	
0 - 20 $\mu\text{g}/\text{m}^3$	406	29.5%	192	28.3 %	2	7.4 %
21 - 40 $\mu\text{g}/\text{m}^3$	279	20.3%	127	18.7 %	6	22.2 %
41 - 60 $\mu\text{g}/\text{m}^3$	192	14.0%	111	16.4 %	4	14.8 %
61 - 80 $\mu\text{g}/\text{m}^3$	157	11.4%	79	11.7 %	8	29.6 %
81 - 100 $\mu\text{g}/\text{m}^3$	99	7.2%	57	8.4 %	6	22.2 %
101 - 120 $\mu\text{g}/\text{m}^3$	75	5.5%	40	5.9 %	0	0.0 %
121 - 140 $\mu\text{g}/\text{m}^3$	42	3.1%	13	1.9 %	1	3.7 %
141 - 150 $\mu\text{g}/\text{m}^3$	11	0.8%	6	0.9 %	0	0.0 %
151 - 160 $\mu\text{g}/\text{m}^3$	14	1.0%	3	0.4 %	0	0.0 %
161 - 180 $\mu\text{g}/\text{m}^3$	22	1.6%	9	1.3 %	0	0.0 %
181 - 200 $\mu\text{g}/\text{m}^3$	18	1.3%	11	1.6 %	0	0.0 %
201 - 220 $\mu\text{g}/\text{m}^3$	16	1.2%	9	1.3 %	0	0.0 %
221 - 240 $\mu\text{g}/\text{m}^3$	12	0.9%	5	0.7 %	0	0.0 %
241 - 260 $\mu\text{g}/\text{m}^3$	11	0.8%	9	1.3 %	0	0.0 %
261 - 280 $\mu\text{g}/\text{m}^3$	8	0.6%	4	0.6 %	0	0.0 %
281 - 300 $\mu\text{g}/\text{m}^3$	6	0.4%	1	0.1 %	0	0.0 %
301 - 400 $\mu\text{g}/\text{m}^3$	7	0.5%	2	0.3 %	0	0.0 %
401 - 500 $\mu\text{g}/\text{m}^3$	0	0.0%	0	0.0 %	0	0.0 %
501 - 600 $\mu\text{g}/\text{m}^3$	0	0.0%	0	0.0 %	0	0.0 %
601 - 9999 $\mu\text{g}/\text{m}^3$	0	0.0%	0	0.0 %	0	0.0 %
SKUPAJ:	1375	100 %	678	100 %	27	100 %



KOCUVAN R., et al, Rezultati meritev okoljskega merilnega sistema MOL.
Poročilo št.: EKO 3940, Ljubljana, 2009

2.3 MESEČNI PREGLED KONCENTRACIJ NO₂ V ZRAKU

NAROČNIK MERITEV : Mestna občina Ljubljana
LOKACIJA MERITEV : FIGOVEC
ČAS MERITEV : MAREC 2009

RAZPOLOŽLJIVOST PODATKOV

RAZPOLOŽLJIVIH URNIH PODATKOV 695 93%
NA MERILNI LOKACIJI JE DOSEŽENO 75% ALI VEČ PODATKOV
ZATO SO VSI REZULTATI MERITEV URADNI PODATKI

URNE KONCENTRACIJE

MAKSIMALNA URNA KONCENTRACIJA NO₂ (09:00 05.03.2009) 155 µg/m³
SREDNJA MESEČNA KONCENTRACIJA NO₂ 67 µg/m³
ŠTEVILO PRIMEROV URNE KONCENTRACIJE NAD UMK 200 µg/m³ 0
98 PERCENTILNA VREDNOST URNIH KONCENTRACIJ NO₂ 128 µg/m³

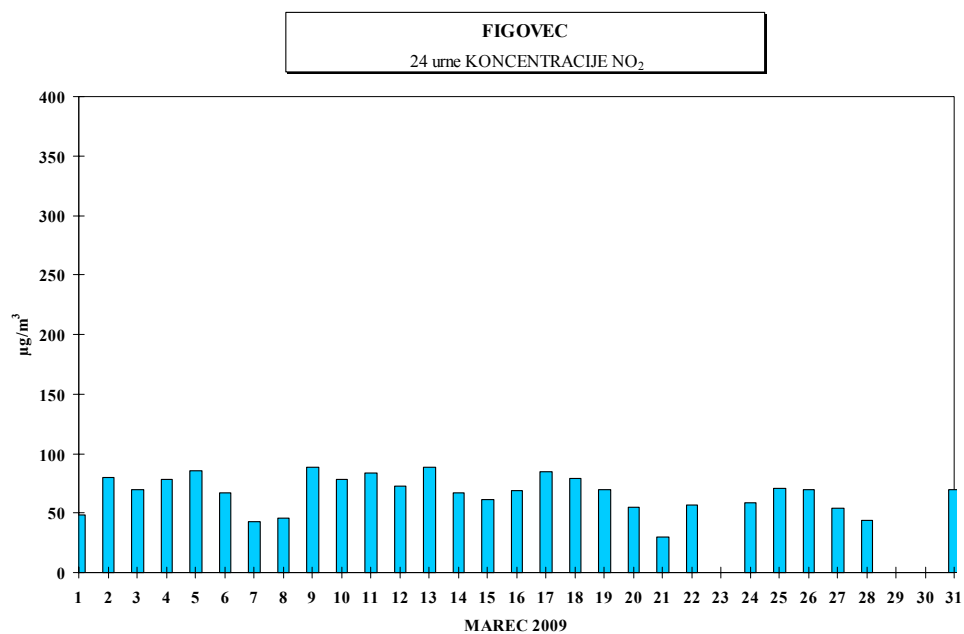
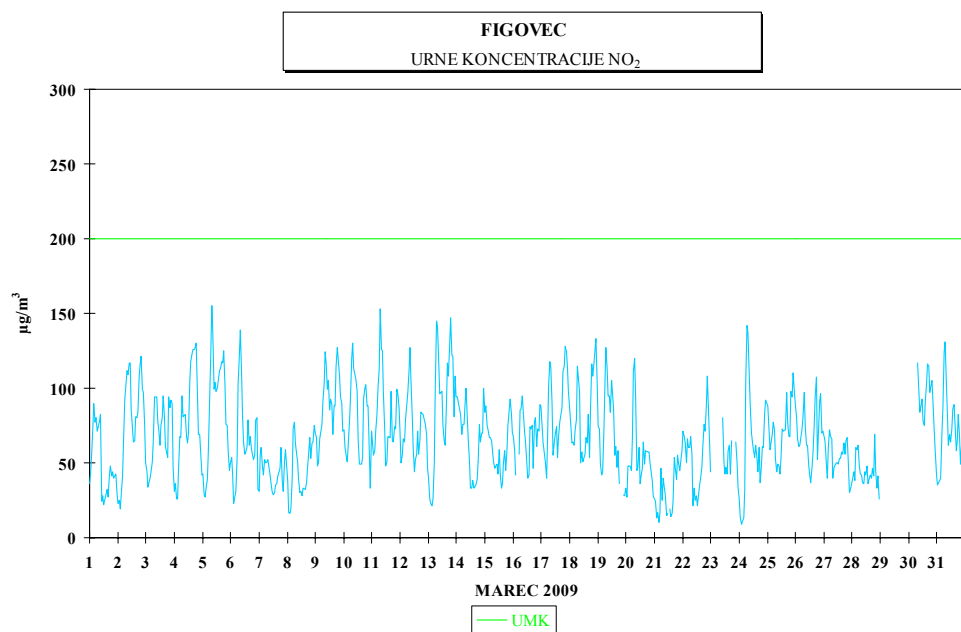
DNEVNE KONCENTRACIJE

MAKSIMALNA DNEVNA KONCENTRACIJA NO₂ (09.03.2009) 88 µg/m³
MINIMALNA DNEVNA KONCENTRACIJA NO₂ (21.03.2009) 30 µg/m³
50 PERCENTILNA VREDNOST DNEVNIH KONCENTRACIJ 70 µg/m³

3 URNE ALARMNE KONCENTRACIJE ZA NO₂

- PREKRIVAJOČI 3 URNI DRSEČI INTERVAL
ŠTEVILO PREKORAČITEV KONCENTRACIJ NAD 400 µg/m³ 0

RAZREDI PORAZDELITVE	30	MIN	CELE	URE	DNEVI	
0 - 20 µg/m ³	48	3.4%	17	2.4 %	0	0.0 %
21 - 40 µg/m ³	220	15.8%	102	14.7 %	1	3.6 %
41 - 60 µg/m ³	372	26.6%	190	27.3 %	8	28.6 %
61 - 80 µg/m ³	336	24.1%	179	25.8 %	13	46.4 %
81 - 100 µg/m ³	224	16.0%	114	16.4 %	6	21.4 %
101 - 120 µg/m ³	127	9.1%	60	8.6 %	0	0.0 %
121 - 140 µg/m ³	53	3.8%	27	3.9 %	0	0.0 %
141 - 150 µg/m ³	9	0.6%	4	0.6 %	0	0.0 %
151 - 160 µg/m ³	6	0.4%	2	0.3 %	0	0.0 %
161 - 180 µg/m ³	1	0.1%	0	0.0 %	0	0.0 %
181 - 200 µg/m ³	0	0.0%	0	0.0 %	0	0.0 %
201 - 220 µg/m ³	0	0.0%	0	0.0 %	0	0.0 %
221 - 240 µg/m ³	0	0.0%	0	0.0 %	0	0.0 %
241 - 260 µg/m ³	0	0.0%	0	0.0 %	0	0.0 %
261 - 280 µg/m ³	0	0.0%	0	0.0 %	0	0.0 %
281 - 300 µg/m ³	0	0.0%	0	0.0 %	0	0.0 %
301 - 400 µg/m ³	0	0.0%	0	0.0 %	0	0.0 %
401 - 500 µg/m ³	0	0.0%	0	0.0 %	0	0.0 %
501 - 600 µg/m ³	0	0.0%	0	0.0 %	0	0.0 %
601 - 9999 µg/m ³	0	0.0%	0	0.0 %	0	0.0 %
SKUPAJ:	1396	100 %	695	100 %	28	100 %



KOCUVAN R., et al, Rezultati meritev okoljskega merilnega sistema MOL.
Poročilo št.: EKO 3940, Ljubljana, 2009

2.4 MESEČNI PREGLED KONCENTRACIJ BENZENA V ZRAKU

NAROČNIK MERITEV : Mestna občina Ljubljana
LOKACIJA MERITEV : FIGOVEC
ČAS MERITEV : MAREC 2009

RAZPOLOŽLJIVOST PODATKOV

RAZPOLOŽLJIVIH POLURNIH PODATKOV 1392 94%
NA MERILNI LOKACIJI JE DOSEŽENO 85% ALI VEČ PODATKOV
ZATO SO VSI REZULTATI MERITEV URADNI PODATKI

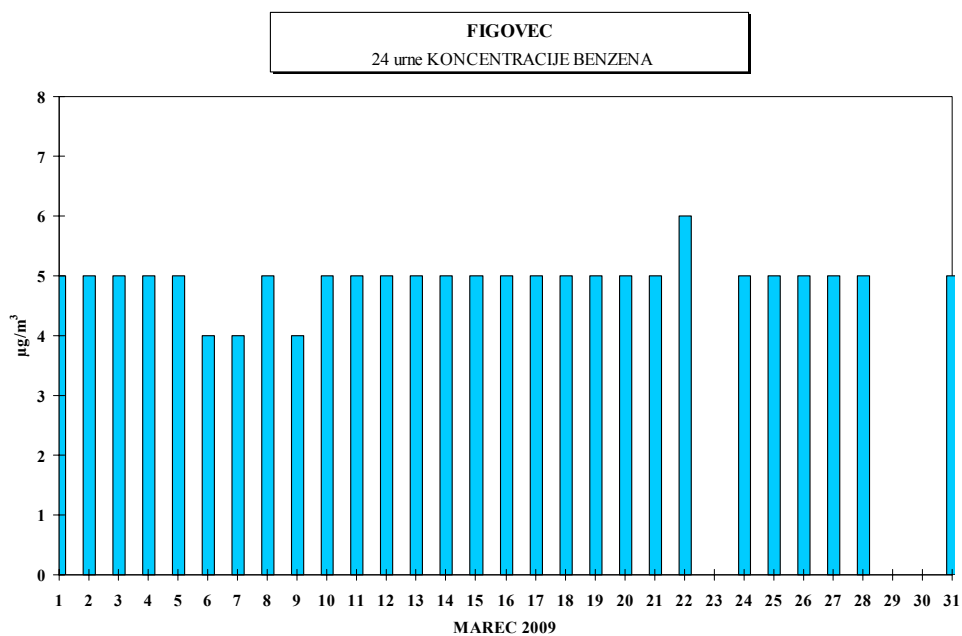
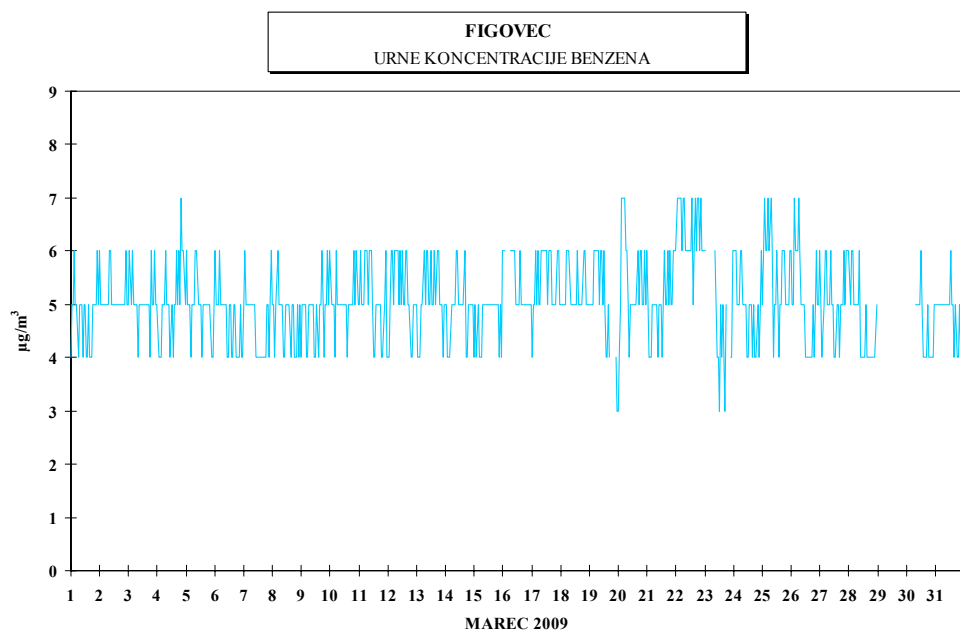
URNE KONCENTRACIJE

MAKSIMALNA URNA KONCENTRACIJA BENZENA (05:00 20.03.2009) 7 $\mu\text{g}/\text{m}^3$
SREDNJA MESEČNA KONCENTRACIJA BENZENA 5 $\mu\text{g}/\text{m}^3$
98 PERCENTILNA VREDNOST POLURNIH KONCENTRACIJ BENZENA 7 $\mu\text{g}/\text{m}^3$

DNEVNE KONCENTRACIJE

MAKSIMALNA DNEVNA KONCENTRACIJA BENZENA (22.03.2009) 6 $\mu\text{g}/\text{m}^3$
MINIMALNA DNEVNA KONCENTRACIJA BENZENA (06.03.2009) 4 $\mu\text{g}/\text{m}^3$
50 PERCENTILNA VREDNOST DNEVNIH KONCENTRACIJ 5 $\mu\text{g}/\text{m}^3$
POVPREČNA VREDNOST ZADNJIH 12 MESECEV 5 $\mu\text{g}/\text{m}^3$

RAZREDI PORAZDELITVE	30	MIN	CELE	URE	DNEVI	
0 - 20 $\mu\text{g}/\text{m}^3$	1392	100.0%	694	100.0 %	28	100.0 %
21 - 40 $\mu\text{g}/\text{m}^3$	0	0.0%	0	0.0 %	0	0.0 %
41 - 60 $\mu\text{g}/\text{m}^3$	0	0.0%	0	0.0 %	0	0.0 %
61 - 80 $\mu\text{g}/\text{m}^3$	0	0.0%	0	0.0 %	0	0.0 %
81 - 100 $\mu\text{g}/\text{m}^3$	0	0.0%	0	0.0 %	0	0.0 %
101 - 125 $\mu\text{g}/\text{m}^3$	0	0.0%	0	0.0 %	0	0.0 %
126 - 140 $\mu\text{g}/\text{m}^3$	0	0.0%	0	0.0 %	0	0.0 %
141 - 160 $\mu\text{g}/\text{m}^3$	0	0.0%	0	0.0 %	0	0.0 %
161 - 180 $\mu\text{g}/\text{m}^3$	0	0.0%	0	0.0 %	0	0.0 %
181 - 200 $\mu\text{g}/\text{m}^3$	0	0.0%	0	0.0 %	0	0.0 %
201 - 250 $\mu\text{g}/\text{m}^3$	0	0.0%	0	0.0 %	0	0.0 %
251 - 300 $\mu\text{g}/\text{m}^3$	0	0.0%	0	0.0 %	0	0.0 %
301 - 350 $\mu\text{g}/\text{m}^3$	0	0.0%	0	0.0 %	0	0.0 %
351 - 400 $\mu\text{g}/\text{m}^3$	0	0.0%	0	0.0 %	0	0.0 %
401 - 450 $\mu\text{g}/\text{m}^3$	0	0.0%	0	0.0 %	0	0.0 %
451 - 500 $\mu\text{g}/\text{m}^3$	0	0.0%	0	0.0 %	0	0.0 %
501 - 550 $\mu\text{g}/\text{m}^3$	0	0.0%	0	0.0 %	0	0.0 %
551 - 600 $\mu\text{g}/\text{m}^3$	0	0.0%	0	0.0 %	0	0.0 %
601 - 700 $\mu\text{g}/\text{m}^3$	0	0.0%	0	0.0 %	0	0.0 %
701 - 9999 $\mu\text{g}/\text{m}^3$	0	0.0%	0	0.0 %	0	0.0 %
SKUPAJ:	1392	100 %	694	100 %	28	100 %



KOCUVAN R., et al, Rezultati meritev okoljskega merilnega sistema MOL.
Poročilo št.: EKO 3940, Ljubljana, 2009

2.5 MESEČNI PREGLED KONCENTRACIJ TOLUENA V ZRAKU

NAROČNIK MERITEV : Mestna občina Ljubljana
LOKACIJA MERITEV : FIGOVEC
ČAS MERITEV : MAREC 2009

RAZPOLOŽLJIVOST PODATKOV

RAZPOLOŽLJIVIH POLURNIH PODATKOV 1391 93%
NA MERILNI LOKACIJI JE DOSEŽENO 85% ALI VEČ PODATKOV
ZATO SO VSI REZULTATI MERITEV URADNI PODATKI

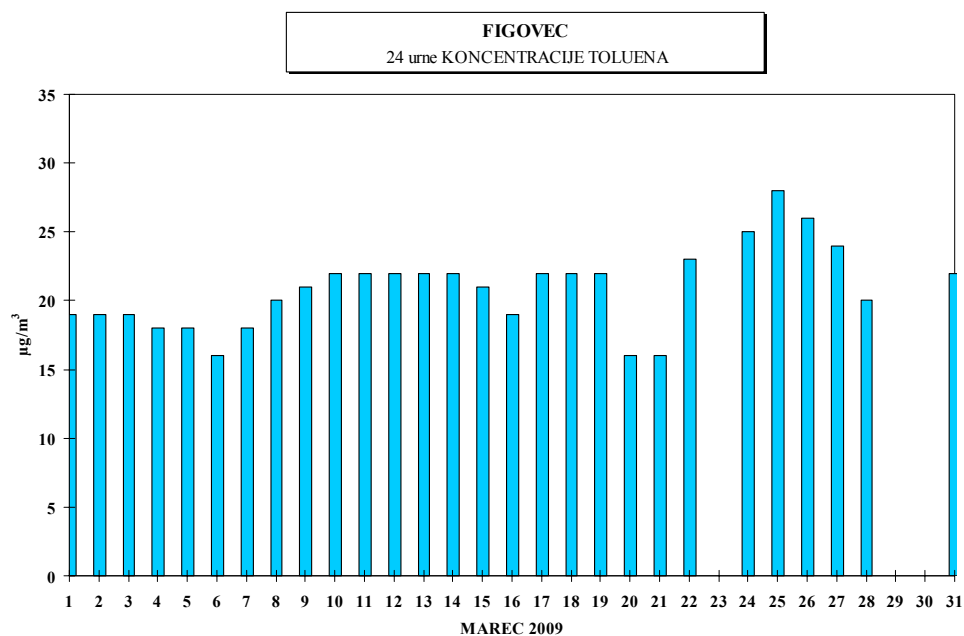
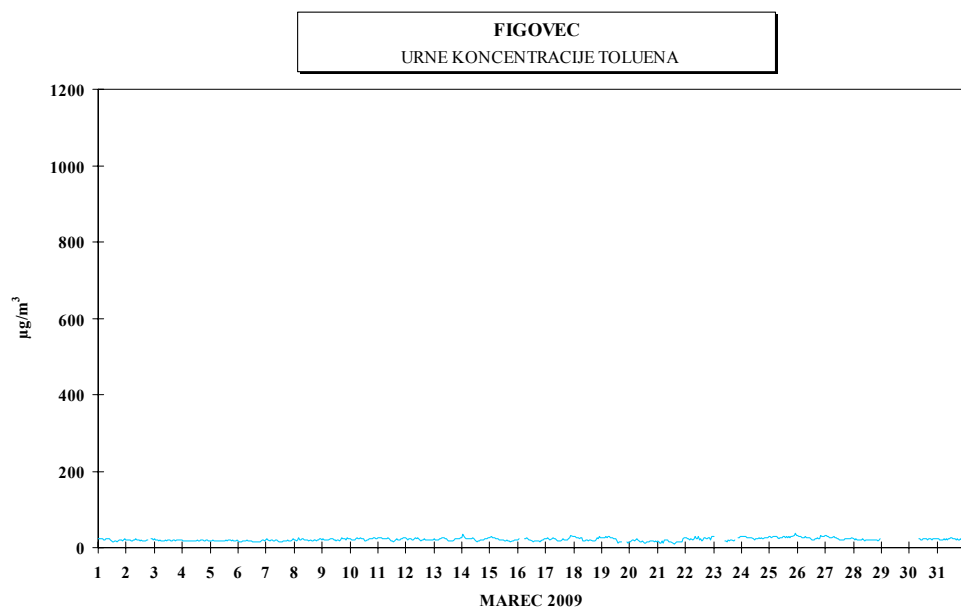
URNE KONCENTRACIJE

MAKSIMALNA URNA KONCENTRACIJA TOLUENA (23:00 25.03.2009) 36 $\mu\text{g}/\text{m}^3$
SREDNJA MESEČNA KONCENTRACIJA TOLUENA 21 $\mu\text{g}/\text{m}^3$
98 PERCENTILNA VREDNOST POLURNIH KONCENTRACIJ TOLUENA 30 $\mu\text{g}/\text{m}^3$

DNEVNE KONCENTRACIJE

MAKSIMALNA DNEVNA KONCENTRACIJA TOLUENA (25.03.2009) 28 $\mu\text{g}/\text{m}^3$
MINIMALNA DNEVNA KONCENTRACIJA TOLUENA (21.03.2009) 16 $\mu\text{g}/\text{m}^3$
50 PERCENTILNA VREDNOST DNEVNIH KONCENTRACIJ 21 $\mu\text{g}/\text{m}^3$

RAZREDI PORAZDELITVE	30	MIN	CELE	URE	DNEVI	
0 - 75 $\mu\text{g}/\text{m}^3$	1391	100.0%	692	100.0 %	28	100.0 %
76 - 150 $\mu\text{g}/\text{m}^3$	0	0.0%	0	0.0 %	0	0.0 %
151 - 225 $\mu\text{g}/\text{m}^3$	0	0.0%	0	0.0 %	0	0.0 %
226 - 300 $\mu\text{g}/\text{m}^3$	0	0.0%	0	0.0 %	0	0.0 %
301 - 350 $\mu\text{g}/\text{m}^3$	0	0.0%	0	0.0 %	0	0.0 %
351 - 450 $\mu\text{g}/\text{m}^3$	0	0.0%	0	0.0 %	0	0.0 %
451 - 525 $\mu\text{g}/\text{m}^3$	0	0.0%	0	0.0 %	0	0.0 %
526 - 600 $\mu\text{g}/\text{m}^3$	0	0.0%	0	0.0 %	0	0.0 %
601 - 675 $\mu\text{g}/\text{m}^3$	0	0.0%	0	0.0 %	0	0.0 %
676 - 700 $\mu\text{g}/\text{m}^3$	0	0.0%	0	0.0 %	0	0.0 %
701 - 825 $\mu\text{g}/\text{m}^3$	0	0.0%	0	0.0 %	0	0.0 %
826 - 900 $\mu\text{g}/\text{m}^3$	0	0.0%	0	0.0 %	0	0.0 %
901 - 1000 $\mu\text{g}/\text{m}^3$	0	0.0%	0	0.0 %	0	0.0 %
1001 - 1250 $\mu\text{g}/\text{m}^3$	0	0.0%	0	0.0 %	0	0.0 %
1251 - 1500 $\mu\text{g}/\text{m}^3$	0	0.0%	0	0.0 %	0	0.0 %
1501 - 1750 $\mu\text{g}/\text{m}^3$	0	0.0%	0	0.0 %	0	0.0 %
1751 - 2000 $\mu\text{g}/\text{m}^3$	0	0.0%	0	0.0 %	0	0.0 %
2001 - 2500 $\mu\text{g}/\text{m}^3$	0	0.0%	0	0.0 %	0	0.0 %
2501 - 5000 $\mu\text{g}/\text{m}^3$	0	0.0%	0	0.0 %	0	0.0 %
5001 - 9999 $\mu\text{g}/\text{m}^3$	0	0.0%	0	0.0 %	0	0.0 %
SKUPAJ:	1391	100 %	692	100 %	28	100 %



KOCUVAN R., et al, Rezultati meritev okoljskega merilnega sistema MOL.
Poročilo št.: EKO 3940, Ljubljana, 2009

2.6 MESEČNI PREGLED KONCENTRACIJ PARAKSILENA V ZRAKU

NAROČNIK MERITEV : Mestna občina Ljubljana
LOKACIJA MERITEV : FIGOVEC
ČAS MERITEV : MAREC 2009

RAZPOLOŽLJIVOST PODATKOV

RAZPOLOŽLJIVIH POLURNIH PODATKOV 1393 94%
NA MERILNI LOKACIJI JE DOSEŽENO 85% ALI VEČ PODATKOV
ZATO SO VSI REZULTATI MERITEV URADNI PODATKI

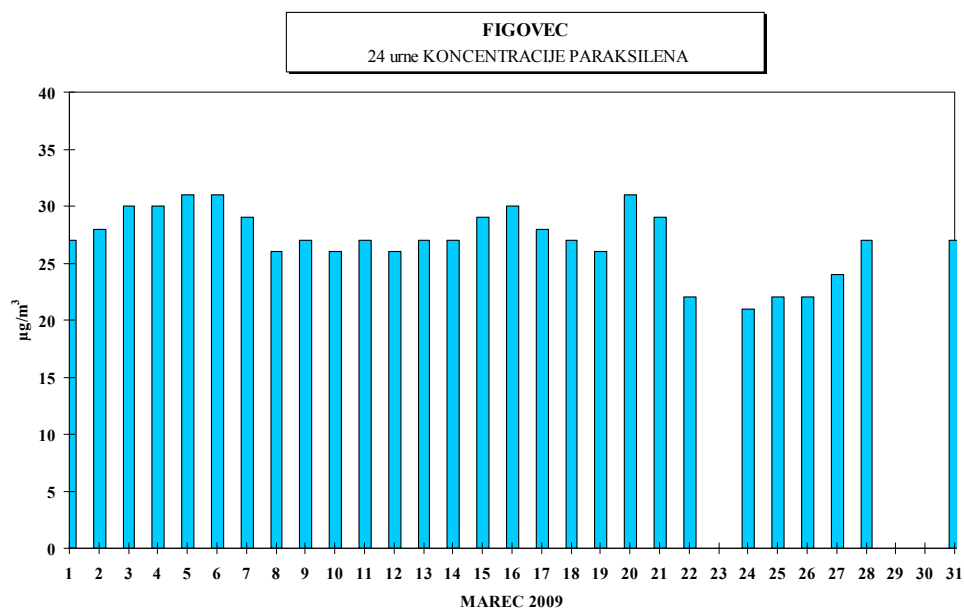
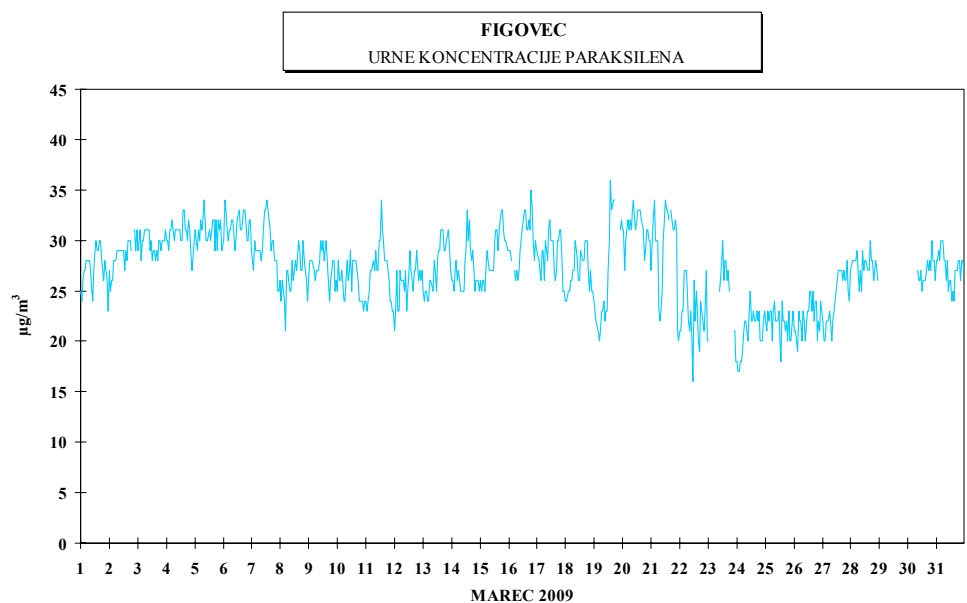
URNE KONCENTRACIJE

MAKSIMALNA URNA KONCENTRACIJA PARAKSILENA (15:00 19.03.2009) 36 $\mu\text{g}/\text{m}^3$
SREDNJA MESEČNA KONCENTRACIJA PARAKSILENA 27 $\mu\text{g}/\text{m}^3$
98 PERCENTILNA VREDNOST POLURNIH KONCENTRACIJ PARAKSILENA 34 $\mu\text{g}/\text{m}^3$

DNEVNE KONCENTRACIJE

MAKSIMALNA DNEVNA KONCENTRACIJA PARAKSILENA (06.03.2009) 31 $\mu\text{g}/\text{m}^3$
MINIMALNA DNEVNA KONCENTRACIJA PARAKSILENA (24.03.2009) 21 $\mu\text{g}/\text{m}^3$
50 PERCENTILNA VREDNOST DNEVNIH KONCENTRACIJ 27 $\mu\text{g}/\text{m}^3$

RAZREDI PORAZDELITVE	30	MIN	CELE	URE	DNEVI	
0 - 20 $\mu\text{g}/\text{m}^3$	76	5.5%	32	4.6 %	0	0.0 %
21 - 40 $\mu\text{g}/\text{m}^3$	1317	94.5%	662	95.4 %	28	100.0 %
41 - 60 $\mu\text{g}/\text{m}^3$	0	0.0%	0	0.0 %	0	0.0 %
61 - 80 $\mu\text{g}/\text{m}^3$	0	0.0%	0	0.0 %	0	0.0 %
81 - 100 $\mu\text{g}/\text{m}^3$	0	0.0%	0	0.0 %	0	0.0 %
101 - 125 $\mu\text{g}/\text{m}^3$	0	0.0%	0	0.0 %	0	0.0 %
126 - 140 $\mu\text{g}/\text{m}^3$	0	0.0%	0	0.0 %	0	0.0 %
141 - 160 $\mu\text{g}/\text{m}^3$	0	0.0%	0	0.0 %	0	0.0 %
161 - 180 $\mu\text{g}/\text{m}^3$	0	0.0%	0	0.0 %	0	0.0 %
181 - 200 $\mu\text{g}/\text{m}^3$	0	0.0%	0	0.0 %	0	0.0 %
201 - 250 $\mu\text{g}/\text{m}^3$	0	0.0%	0	0.0 %	0	0.0 %
251 - 300 $\mu\text{g}/\text{m}^3$	0	0.0%	0	0.0 %	0	0.0 %
301 - 350 $\mu\text{g}/\text{m}^3$	0	0.0%	0	0.0 %	0	0.0 %
351 - 400 $\mu\text{g}/\text{m}^3$	0	0.0%	0	0.0 %	0	0.0 %
401 - 450 $\mu\text{g}/\text{m}^3$	0	0.0%	0	0.0 %	0	0.0 %
451 - 500 $\mu\text{g}/\text{m}^3$	0	0.0%	0	0.0 %	0	0.0 %
501 - 550 $\mu\text{g}/\text{m}^3$	0	0.0%	0	0.0 %	0	0.0 %
551 - 600 $\mu\text{g}/\text{m}^3$	0	0.0%	0	0.0 %	0	0.0 %
601 - 700 $\mu\text{g}/\text{m}^3$	0	0.0%	0	0.0 %	0	0.0 %
701 - 9999 $\mu\text{g}/\text{m}^3$	0	0.0%	0	0.0 %	0	0.0 %
SKUPAJ:	1393	100 %	694	100 %	28	100 %



KOCUVAN R., et al, Rezultati meritev okoljskega merilnega sistema MOL.
Poročilo št.: EKO 3940, Ljubljana, 2009

2.7 MESEČNI PREGLED TEMPERATURE IN RELATIVNE VLAGE V ZRAKU

NAROČNIK MERITEV : Mestna občina Ljubljana
LOKACIJA MERITEV : FIGOVEC
ČAS MERITEV : MAREC 2009

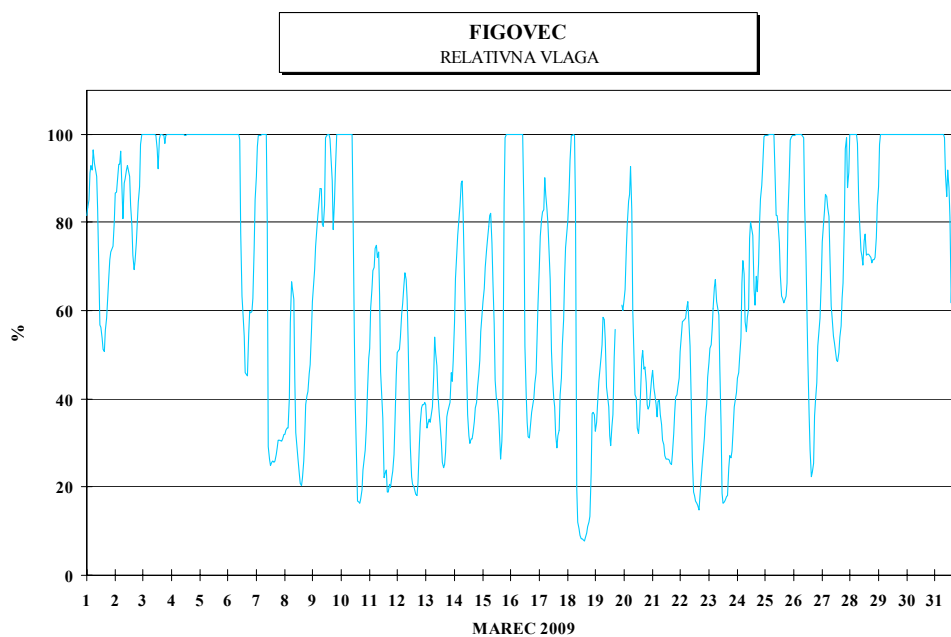
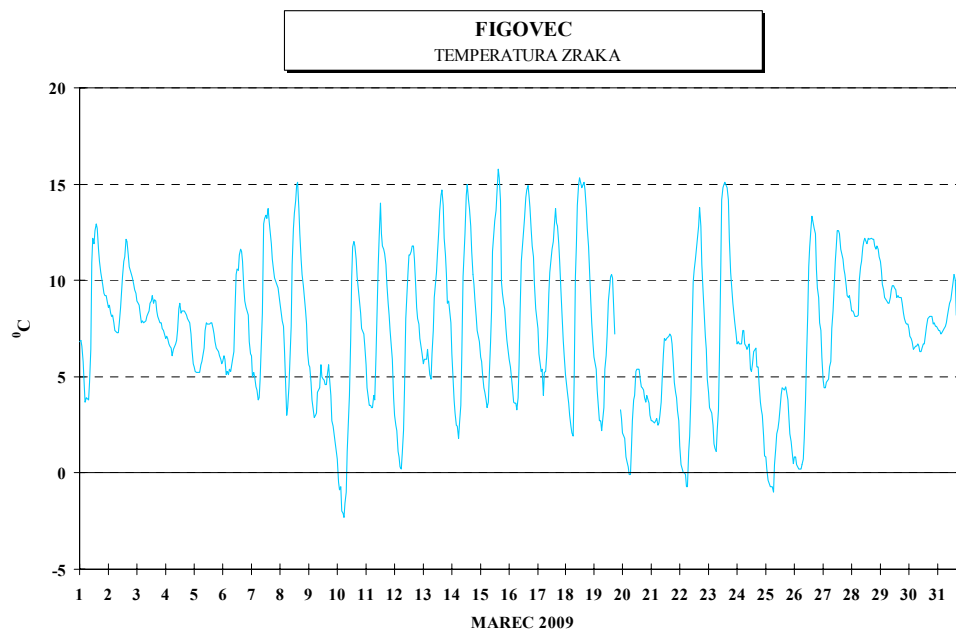
URNE IN DNEVNE VREDNOSTI	TEMPERATURA	VLAGA
RAZPOLOŽLJIVIH POLURNIH PODATKOV	1482 100%	1482 100%
MAKSIMALNA URNA VREDNOST	15.8 °C	99.9%
MAKSIMALNA DNEVNA VREDNOST	10.8 °C	99.9%
MINIMALNA URNA VREDNOST	-2.3 °C	7.9%
MINIMALNA DNEVNA VREDNOST	1.8 °C	34.8%
SREDNJA MESEČNA VREDNOST	7.3 °C	67.2%

TEMPERATURA ZRAKA

RAZREDI PORAZDELITVE	30 MIN	CELE URE	DNEVI
-50.0 - 0.0 °C	37 2.5%	19 2.6%	0 0.0%
0.1 - 3.0 °C	165 11.1%	81 10.9%	1 3.2%
3.1 - 6.0 °C	342 23.1%	168 22.7%	6 19.4%
6.1 - 9.0 °C	466 31.4%	240 32.4%	18 58.1%
9.1 - 12.0 °C	302 20.4%	147 19.9%	6 19.4%
12.1 - 15.0 °C	155 10.5%	77 10.4%	0 0.0%
15.1 - 18.0 °C	15 1.0%	8 1.1%	0 0.0%
18.1 - 21.0 °C	0 0.0%	0 0.0%	0 0.0%
21.1 - 24.0 °C	0 0.0%	0 0.0%	0 0.0%
24.1 - 27.0 °C	0 0.0%	0 0.0%	0 0.0%
27.1 - 30.0 °C	0 0.0%	0 0.0%	0 0.0%
30.1 - 50.0 °C	0 0.0%	0 0.0%	0 0.0%
SKUPAJ:	1482 100%	740 100%	31 100%

RELATIVNA VLAGA V ZRAKU

RAZREDI PORAZDELITVE	30 MIN	CELE URE	DNEVI
0.0 - 20.0 %	71 4.8%	35 4.7%	0 0.0%
20.1 - 30.0 %	116 7.8%	59 8.0%	0 0.0%
30.1 - 40.0 %	177 11.9%	91 12.3%	5 16.1%
40.1 - 50.0 %	133 9.0%	62 8.4%	4 12.9%
50.1 - 60.0 %	124 8.4%	63 8.5%	4 12.9%
60.1 - 70.0 %	114 7.7%	59 8.0%	4 12.9%
70.1 - 80.0 %	122 8.2%	58 7.8%	4 12.9%
80.1 - 90.0 %	123 8.3%	64 8.6%	4 12.9%
90.1 - 100.0 %	502 33.9%	249 33.6%	6 19.4%
SKUPAJ:	1482 100%	740 100%	31 100%



KOCUVAN R., et al, Rezultati meritev okoljskega merilnega sistema MOL.
Poročilo št.: EKO 3940, Ljubljana, 2009

2.8 MESEČNI PREGLED HITROSTI IN SMERI VETRA

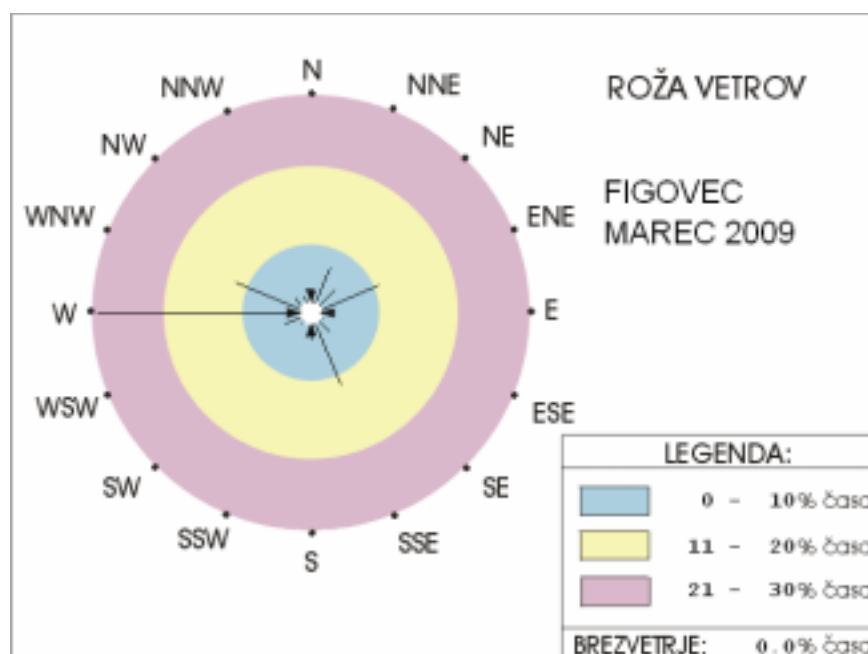
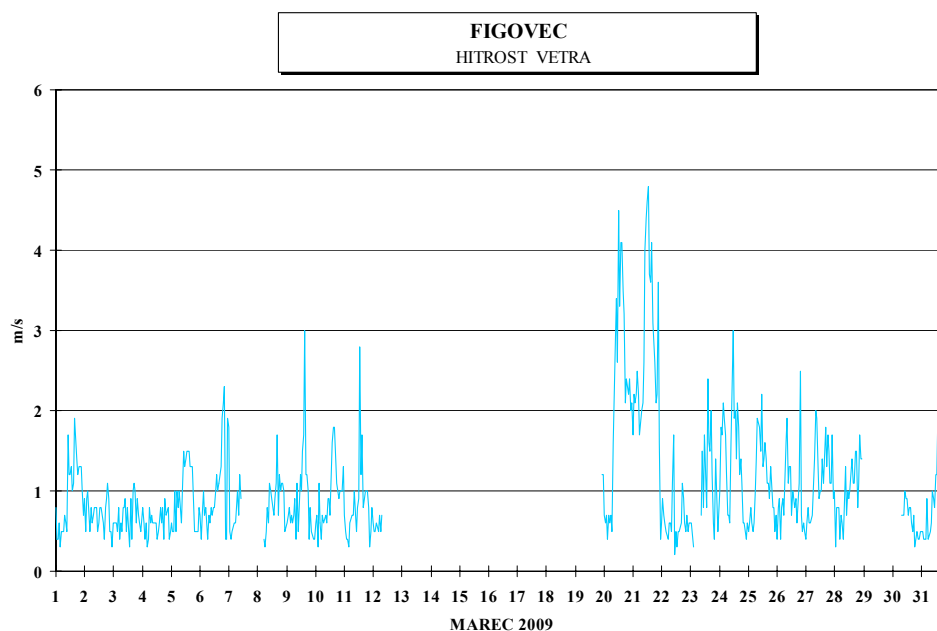
NAROČNIK MERITEV : Mestna občina Ljubljana
LOKACIJA MERITEV : FIGOVEC
ČAS MERITEV : MAREC 2009

RAZPOLOŽLJIVIH POLURNIH PODATKOV	1016	68%
MAKSIMALNA POLURNA HITROST VETRA	5.3	m/s
MAKSIMALNA URNA HITROST VETRA	4.8	m/s
MINIMALNA POLURNA HITROST VETRA	0.1	m/s
MINIMALNA URNA HITROST VETRA	0.2	m/s
SREDNJA MESEČNA HITROST VETRA	1.1	m/s

ODVISNOST SMERI OD HITROSTI VETRA

CALMA (0.0-0.1 m/s) : 0

OD	0.10	0.21	0.51	0.76	1.1	1.6	2.1	3.1	5.1	7.1	10.1	m/s	PRO
DO	0.20	0.50	0.75	1.00	1.5	2.0	3.0	5.0	7.0	10.0	Σ	MIL
N	1	15	11	3	0	0	0	0	0	0	0	30	30
NNE	0	6	17	18	19	9	0	0	0	0	0	69	68
NE	0	6	6	14	10	3	8	0	0	0	0	47	46
ENE	0	3	6	8	11	17	30	26	2	0	0	103	101
E	0	4	3	1	1	3	2	2	0	0	0	16	16
ESE	0	1	1	5	5	2	0	0	0	0	0	14	14
SE	0	2	3	12	12	9	1	0	0	0	0	39	38
SSE	0	4	19	26	29	17	10	2	0	0	0	107	105
S	0	16	18	5	0	0	0	0	0	0	0	39	38
SSW	1	10	5	0	0	0	0	0	0	0	0	16	16
SW	1	12	7	0	0	0	0	0	0	0	0	20	20
WSW	2	18	11	8	2	1	0	0	0	0	0	42	41
W	0	26	51	92	84	33	13	0	0	0	0	299	294
WNW	0	22	37	45	7	3	1	0	0	0	0	115	113
NW	2	21	8	1	1	0	0	0	0	0	0	33	32
NNW	2	16	7	2	0	0	0	0	0	0	0	27	27
SUMA	9	182	210	240	181	97	65	30	2	0	0	1016	1000



KOCUVAN R., et al, Rezultati meritev okoljskega merilnega sistema MOL.
Poročilo št.: EKO 3940, Ljubljana, 2009

2.9 MESEČNI PREGLED KAZALCEV HRUPA

NAROČNIK MERITEV : Mestna občina Ljubljana
LOKACIJA MERITEV : FIGOVEC
ČAS MERITEV : MAREC 2009

RAZPOLOŽLJIVOST PODATKOV

RAZPOLOŽLJIVIH POLURNIH PODATKOV 1469 99%

URNA RAVEN HRUPA

MAKSIMALNA URNA RAVEN HRUPA (10:00 30.03.2009) 73 dBA
MINIMALNA URNA RAVEN HRUPA (03:00 09.03.2009) 52 dBA

MERITVE SO POTEKALE NA OBMOČJU, KI SPADA V III. OBMOČJE VARSTVA PRED HRUPOM

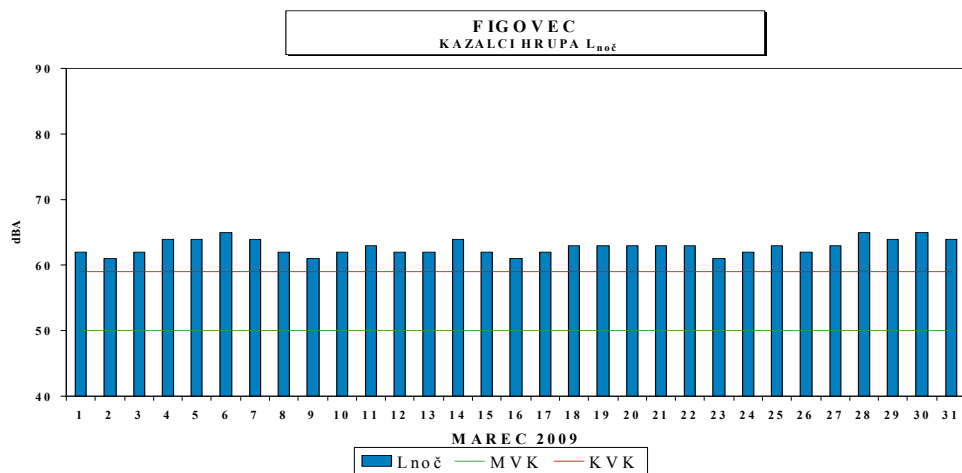
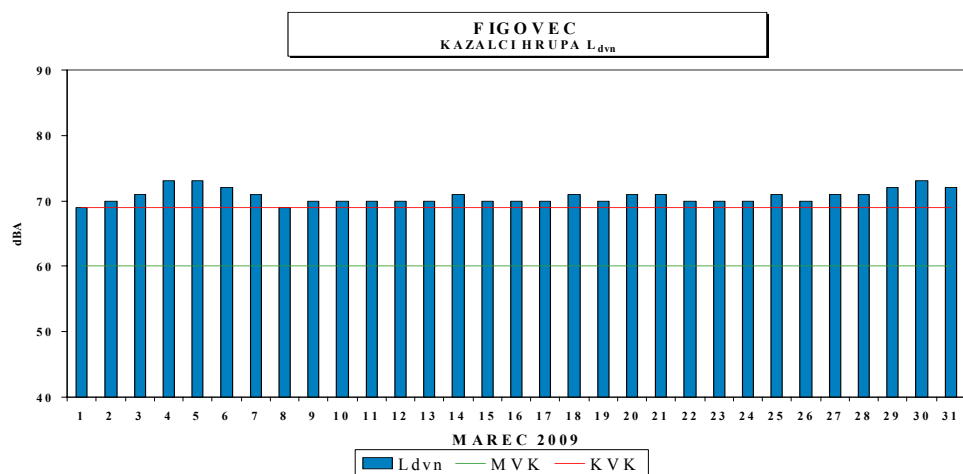
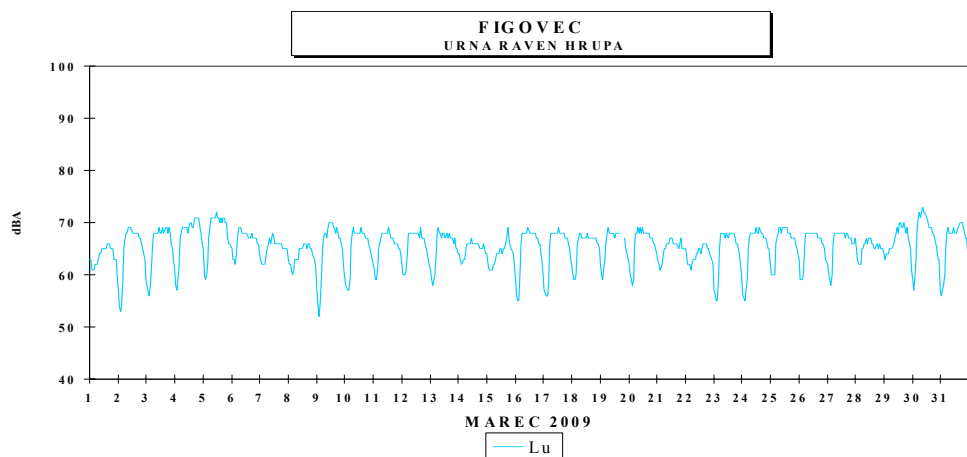
VREDNOSTI KAZALCA HRUPA L_{dvn}

MAKSIMALNA VREDNOST KAZALCA HRUPA L_{dvn} (04.03.2009) 73 dBA
MINIMALNA VREDNOST KAZALCA HRUPA L_{dvn} (01.03.2009) 69 dBA
ŠTEVILO PREKORAČITEV MEJNE VREDNOSTI KAZALCA (MVK) HRUPA L_{dvn} (NAD 60 dBA) 31
ŠTEVILO PREKORAČITEV KRITIČNE VREDNOSTI KAZALCA (KVK) HRUPA L_{dvn} (NAD 69 dBA) 29

VREDNOSTI KAZALCA HRUPA $L_{noč}$

MAKSIMALNA VREDNOST KAZALCA HRUPA $L_{noč}$ (06.03.2009) 65 dBA
MINIMALNA VREDNOST KAZALCA HRUPA $L_{noč}$ (02.03.2009) 61 dBA
ŠTEVILO PREKORAČITEV MEJNE VREDNOSTI KAZALCA (MVK) HRUPA $L_{noč}$ (NAD 50 dBA) 31
ŠTEVILO PREKORAČITEV KRITIČNE VREDNOSTI KAZALCA (KVK) HRUPA $L_{noč}$ (NAD 59 dBA) 31

RAZREDI PORAZDELITVE	URNE RAVNI		KAZALCI HRUPA L_{dvn}		KAZALCI HRUPA $L_{noč}$	
0 - 50 dBA	0	0.0%	0	0.0%	0	0.0%
50 - 55 dBA	5	0.7%	0	0.0%	0	0.0%
55 - 60 dBA	57	7.7%	0	0.0%	0	0.0%
60 - 65 dBA	147	19.8%	0	0.0%	28	90.3%
65 - 70 dBA	494	66.7%	2	6.5%	3	9.7%
70 - 75 dBA	38	5.1%	29	93.5%	0	0.0%
75 - 80 dBA	0	0.0%	0	0.0%	0	0.0%
80 - 85 dBA	0	0.0%	0	0.0%	0	0.0%
85 - 90 dBA	0	0.0%	0	0.0%	0	0.0%
90 - 130 dBA	0	0.0%	0	0.0%	0	0.0%
SKUPAJ:	741	100.0%	31	100.0%	31	100.0%



2.10 MESEČNI PREGLED KONCENTRACIJ DELCEV PM₁₀ V ZRAKU

NAROČNIK MERITEV:
LOKACIJA MERITEV:
OBDOBJE MERITEV:

Mestna občina Ljubljana
FIGOVEC
MAREC 2009

RAZPOLOŽLJIVIH PODATKOV:

RAZPOLOŽLJIVIH URNIH PODATKOV: 737 99 %

URNE KONCENTRACIJE

MAKSIMALNA URNA KONCENTRACIJA DELCEV PM₁₀: 154 µg/m³ 10:00 01.03.2009
SREDNJA MESEČNA KONCENTRACIJA DELCEV PM₁₀: 44 µg/m³

DNEVNE KONCENTRACIJE

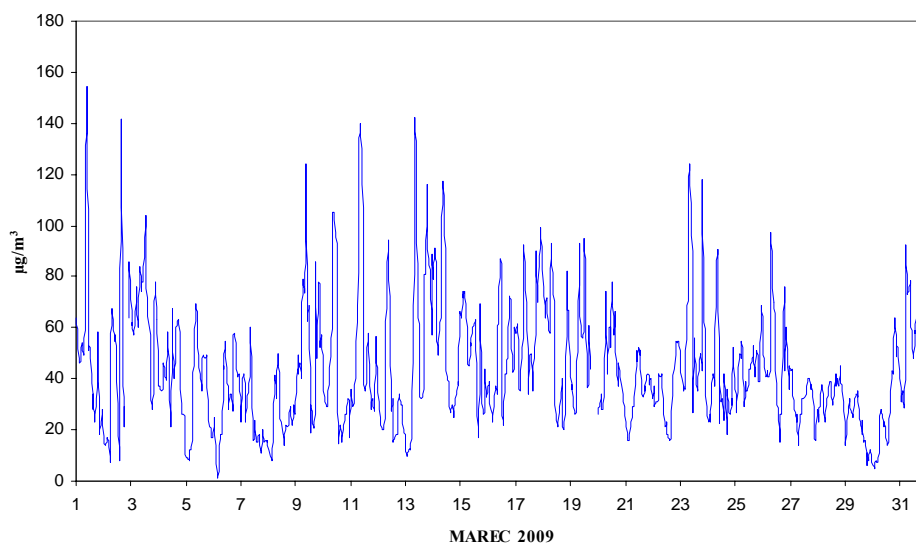
MAKSIMALNA DNEVNA KONCENTRACIJA DELCEV PM₁₀: 66 µg/m³ 03.03.2009
MINIMALNA DNEVNA KONCENTRACIJA DELCEV PM₁₀: 21 µg/m³ 29.03.2009
ŠTEVILO PRIMEROV DNEVNE KONCENTRACIJE:
- NAD MVD 50 µg/m³: 11

PERCENTILNA VREDNOST DELCEV PM₁₀

- 98 p.v. - URNIH KONCENTRACIJ: 105 µg/m³
- 50 p.v. - DNEVNIH KONCENTRACIJ: 44 µg/m³

Razredi porazdelitve	Čas. interval - URA	%	Čas. interval - DAN	%
PM ₁₀ µg/m ³	št. primerov		št. primerov	
0 - 20 µg/m ³	97	13.2%	0	0.0%
21 - 40 µg/m ³	290	39.3%	12	38.7%
41 - 60 µg/m ³	198	26.9%	16	51.6%
61 - 80 µg/m ³	96	13.0%	3	9.7%
81 - 100 µg/m ³	37	5.0%	0	0.0%
101 - 120 µg/m ³	10	1.4%	0	0.0%
121 - 140 µg/m ³	6	0.8%	0	0.0%
141 - 160 µg/m ³	3	0.4%	0	0.0%
161 - 175 µg/m ³	0	0.0%	0	0.0%
176 - 200 µg/m ³	0	0.0%	0	0.0%
201 - 250 µg/m ³	0	0.0%	0	0.0%
251 - 300 µg/m ³	0	0.0%	0	0.0%
301 - 350 µg/m ³	0	0.0%	0	0.0%
351 - 400 µg/m ³	0	0.0%	0	0.0%
401 - 450 µg/m ³	0	0.0%	0	0.0%
451 - 500 µg/m ³	0	0.0%	0	0.0%
501 - 600 µg/m ³	0	0.0%	0	0.0%
601 - 700 µg/m ³	0	0.0%	0	0.0%
701 - 800 µg/m ³	0	0.0%	0	0.0%
801 - 9999 µg/m ³	0	0.0%	0	0.0%
SKUPAJ	737	100%	31	100%

FIGOVEC
URNE KONCENTRACIJE DELCEV PM₁₀



FIGOVEC
DNEVNE KONCENTRACIJE DELCEV PM₁₀

