



Katalog
koristnih
informacij
s područja
varstva
okolja

Katalog koristnih informacij s področja varstva okolja



Slovar uporabljenih kratic

ARSO	Agencija RS za okolje
FFS	fitofarmacevtska sredstva
JP SNAGA	Snaga Javno podjetje d. o. o.
JP VO-KA	Javno podjetje Vodovod-Kanalizacija d. o. o.
LPP	Javno podjetje Ljubljanski potniški promet d. o. o.
MGRT	Ministrstvo RS za gospodarski razvoj in tehnologijo
mHE	mala hidroelektrarna
MKO	Ministrstvo RS za kmetijstvo in okolje
MNZJU	Ministrstvo RS za notranje zadeve in javno upravo
MO	Ministrstvo RS za obrambo
MOL	Mestna občina Ljubljana
MU	Mestna uprava
MZ	Ministrstvo RS za zdravje
MZIP	Ministrstvo RS za infrastrukturo in prostor
PU	Policijska uprava
RS	Republika Slovenija
TE-TOL	Termoelektrarna-Toplarna Ljubljana d. o. o.
Ur. l.	Uradni list

Ljubljana je varno, čisto, zeleno in prijazno mesto, k čemur prispevajo dejanja in ravnanje prav vsakega izmed nas. Sodelavci v mestni upravi in javnih podjetjih, ki delujejo pod okriljem MOL, vsakodnevno s številnimi prizadevanji soustvarjamo čim boljše razmere za kakovostno življenje prebivalcev našega mesta. Potrditev naših dejanj je tudi uvrstitev Ljubljane med štiri finaliste za naziv Zelena prestolnica Evrope za leto 2015, na kar smo izjemno ponosni.

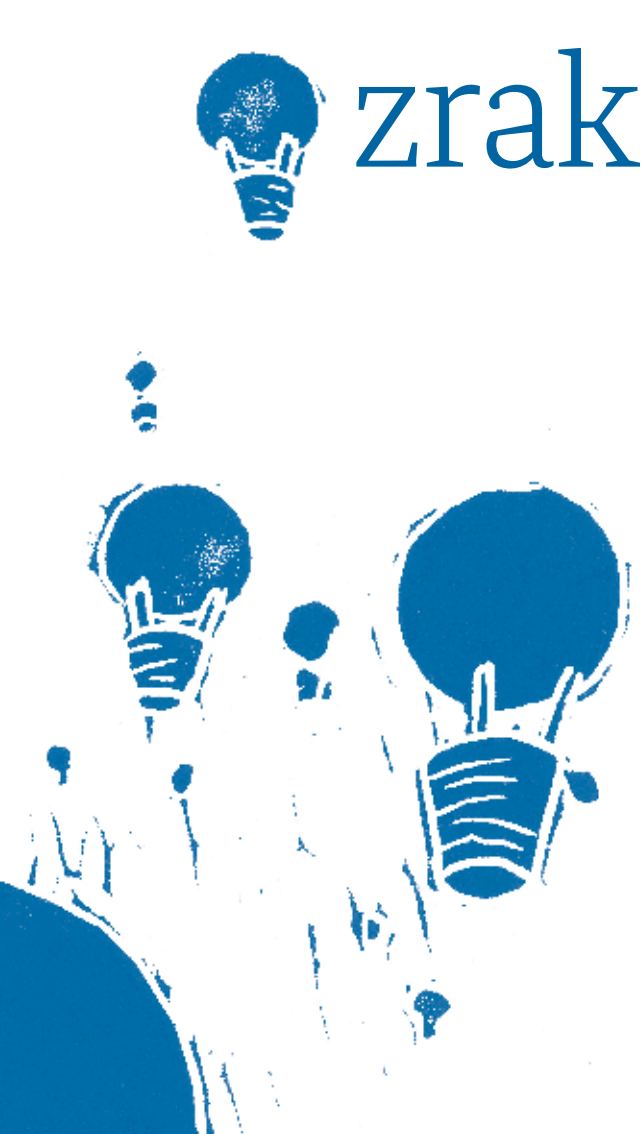
Pred vami je že tretja izdaja kataloga koristnih informacij s področja varstva okolja. Katalog vsebuje tiste informacije, za katere ste nas največkrat zaprosili, ali za katere menimo, da vam bodo v vsakodnevnem življenju najbolj koristile. Veseli smo vseh vaših pobud in vprašanj, ki jih lahko posredujete preko portala Pobude meščanov ali na e-naslov: varstvo.okolja@ljubljana.si.

Naj vam katalog dobro služi in pomaga, da Ljubljana še naprej ostane čisto in zeleno mesto, skratka – najlepše mesto na svetu.

Zoran Janković
župan

Kazalo

Zrak		Vodno soglasje	34	Hrup		Gmajnice	90
Podatki o onesnaženosti zraka	9	Gradnja mHE	35	Obremenjenost okolja s hrupom	68	Zatočišče za živali prostoživečih vrst	90
Preverjajte vpliva TE-TOL na kakovost zraka	10	Kopalna voda	36	Hrup kot posledica uporabe ceste, železniške proge ali obratovanja odprtega parkirišča	69	Bivanje v mestu	
Mestni kolesarski koordinator	10	Tla		Hrup ob prireditvah	69	Svetlobno onesnaževanje	94
Bicike(Lj)	11	Fitofarmaceutvska sredstva	41	Hrup zaradi gradbenih del	71	DDD postopki	94
Uporaba zložljivih koles na avtobusih LPP	11	Prodaja fitofarmaceutvskih sredstev	41	Naravno okolje		Prijava kršenja javnega reda in miru	95
Načrtovanje poti z mestnim avtobusom na Googlovih zemljevidih	12	Pravilna uporaba fitofarmaceutvskih sredstev	42	Zavarovana območja/spomeniki/ znamenitosti v MOL	76	Prijava nedovoljenega parkiranja na zelenicah	95
Vozila na električni pogon Kavalir	12	Naprave za nanašanje fitofarmaceutvskih sredstev	43	Natura 2000	77	Prijava uhajanja plina	95
Sistem P + R	13	Dobra kmetijska praksa	43	Prodaja zemljišč na zavarovanem območju	78	Obrazci za izdajo soglasja	95
Enotna mestna kartica Urbana	13	Gnojilni načrt	44	Naravovarstveni pogoji in soglasja	79	Izdaja dovoljenj za uporabo javnih površin	96
Napovedi prihodov avtobusov	15	Vrtičkarstvo	45	Škoda na premoženju, ki jo povzročijo živali zavarovanih prostoživečih živalskih vrst	80	Prostorski podatki o MOL	96
Prevoz na klic in informacije za osebe z oviranostmi	15	Vrtičkarstvo na vodovarstvenih območjih	45	Prepoved vožnje z vozili v naravnem okolju	81	Obrazci za izdajo lokacijskih informacij	96
Pregled kurilnih naprav	16	Odpadki		Prepoved kurjenja v naravnem okolju	82	Izdaja gradbenega dovoljenja	96
Energetska svetovalna pisarna Ljubljana	19	Ločeno zbiranje odpadkov	50	Promet z gozdovi, razglašenimi kot gozd s posebnim namenom	83	Prijava nedovoljenih gradenj in posegov v prostor	97
Dodelitev nepovratnih sredstev za naložbe v rabo obnovljivih virov energije	19	Zbirni center Barje	51	Obveznosti uporabnikov gozdov, razglašenih kot gozd s posebnim namenom	84	Busbonton	97
Kreditiranje naložb v obnovljive vire energije	20	Podzemne zbiralnice	53	Odškodnine zaradi posebnega režima gospodarjenja, opreme in ureditve gozda s posebnim namenom	85	Pobude meščanov	98
Smrad	21	Ločeno zbiranje stekla	53	Urejanje javnih zelenih površin	85		
Voda		Ločeno zbiranje papirja in kartona	54	Obveznosti uporabnikov javnih zelenih površin	86		
Vodovarstvena območja	26	Ločeno zbiranje embalaže	55	Tujerodne invazivne vrste	87		
Podatki o kakovosti vode	26	Ločeno zbiranje bioloških odpadkov	55	Odstranjevanje zdravju škodljive ambrozije	88		
Oskrba s pitno vodo	28	Preostanek odpadkov	56	Odstranjevanje japonskega dresnika	89		
Obračun dovedene in odvedene vode	29	Kosovni odpadki	57	Zavetišče za zapuščene živali			
Odvajanje in čiščenje odpadnih vod	31	Nevarni odpadki iz gospodinjestev	58				
Soglasje za priključitev na vodovodno in kanalizacijsko omrežje	32	Električna in elektonska oprema	59				
Izvedba priključka na vodovodno in kanalizacijsko omrežje	32	Gradbeni odpadki	59				
Pridobitev vodne pravice	33	Izrabljene avtomobilske gume	60				
		Avtomobili	60				
		Azbestni odpadki	62				
		Odpadna olja in maščobe	64				
		Obveznosti spremljevalcev psov v zvezi z vzdrževanjem čistoče	65				
		Pasja parka	65				



zrak

Človek s svojo aktivnostjo povzroča neposredne ali posredne izpuste škodljivih snovi v zrak. Glavni viri škodljivih izpustov so promet, individualna kurišča in industrija. Za izboljšanje kakovosti zraka in omejevanje učinka toplogrednih plinov storimo največ, če uporabljamo javni potniški promet, kolesarimo, hodimo. Nadzor nad izvajanjem predpisov s področja varovanja in onesnaženosti zraka izvajajo državni inšpektorji, pristojni za varstvo okolja.



Zakon o varstvu okolja (Ur. l. RS, št. 20/06, 70/08, 108/09, 48/12)

Uredba o emisiji snovi v zrak iz malih in srednjih kurilnih naprav (Ur. l. RS, št. 24/13)

Uredba o emisiji snovi v zrak iz nepremičnih virov onesnaževanja (Ur. l. RS, št. 73/94, 68/96, 109/01, 41/04, 31/07)

Uredba o kakovosti zunanjega zraka (Ur. l. RS, št. 9/11)

Uredba o mejnih vrednostih emisije snovi v zrak iz velikih kurilnih naprav (Ur. l. RS, št. 73/05, 92/07, 68/12)

Uredba o mejnih vrednostih svetlobnega onesnaževanja okolja (Ur. l. RS, št. 81/07, 109/07, 62/10, 46/13)

Uredba o nacionalnih zgornjih mejah emisij onesnaževal zunanjega zraka (Ur. l. RS, št. 24/05, 92/07)

Uredba o načinu, predmetu in pogojih izvajanja obvezne državne gospodarske javne službe izvajanja meritev, pregledovanja in čiščenja kurilnih naprav, dimnih vodov in zračnikov zaradi varstva okolja in učinkovite rabe energije, varstva človekovega zdravja in varstva pred požarom (Ur. l. RS, št. 129/04, 57/06, 105/07, 102/08)

Uredba o preprečevanju in zmanjševanju emisije delcev z gradbišč (Ur. l. RS, št. 21/11)

Pravilnik o oskrbi malih kurilnih naprav, dimnih vodov in zračnikov pri opravljanju javne službe izvajanja meritev, pregledovanja in čiščenja kurilnih naprav, dimnih vodov in zračnikov (Ur. l. RS, št. 128/04, 18/05)



Podatki o onesnaženosti zraka

Okoljski podatki so **javni** in v skladu z zakonom ima vsakdo pravico dostopa do njih. Podatke o naravnih pojavih, stanju okolja in onesnaževanju okolja zagotavlja država, neposredno ali prek javnega pooblastila, ki ga podeli javnemu zavodu, ustanovljenemu za izvajanje opazovanja pojavov. Občina lahko zagotavlja podrobnejši ali posebni monitoring stanja okolja, neposredno ali kot gospodarsko javno službo, zbrane podatke pa mora brezplačno posredovati ministrstvu. V Ljubljani se izvajajo meritve onesnaženosti zraka na dveh merilnih mestih: **Merilno mesto Ljubljana, križišče Vošnjakove ulice in Tivolske ceste** je postavljeno na prometno zelo obremenjeni lokaciji in meri predvsem prometno onesnaženost, **merilno mesto Ljubljana, Bežigrad** pa je postavljeno zunaj vpliva večjih lokalnih virov onesnaževanja in predstavlja razmere v širšem mestnem okolju.



MOL, MU, Odd. za varstvo okolja
Zarnikova 3, SI-1000 Ljubljana
t: 01 306 43 00, f: 01 306 14 65
e: varstvo.okolja@ljubljana.si, i: <http://tiny.cc/9q673w>

MKO, Agencija RS za okolje
Vojkova 1b, SI-1000 Ljubljana
t: 01 478 40 00, f: 01 478 40 52
e: gp.arso@gov.si, i: www.arso.gov.si

Podatki o onesnaženosti zraka v Ljubljani:
<http://tiny.cc/ju673w> (križišče Vošnjakove in Tivolske)
<http://tiny.cc/xv673w> (Bežigrad)

Podatki avtomatskih merilnih postaj o kakovosti zraka:
<http://tiny.cc/ax673w>

Urne in dnevne koncentracije onesnaženosti zraka:
<http://tiny.cc/2y673w>

Preverjanje vpliva TE-TOL na kakovost zraka

Neposredna vpetost TE-TOL v urbano okolje zahteva posebno odgovornost do meščanov in odkrit odnos z javnostmi, še posebej glede vplivov na okolje. V ta namen je bil med drugim vzpostavljen poseben **mobilni portal**, kjer lahko zainteresirana javnost tudi prek mobilnih telefonov spremlja informacije o proizvodnji, polurne meritve izpustov snovi v zrak in tudi dejanski vpliv TE-TOL na kakovost zunanjega zraka, vključno z 48-urno napovedjo širjenja onesnaženosti zraka kot posledice njegovega obratovanja.



Mobilni portal: <http://m.te-tol.si>
QR koda za hitri dostop do portala



Mestni kolesarski koordinator

V mestni upravi MOL je od decembra 2009 zaposlen koordinator za kolesarjenje, **Janez Bertoncej**, ki v sodelovanju z vodstvom MOL in pristojnimi oddelki skrbi, da se pogoji za kolesarjenje v Ljubljani nenehno izboljšujejo.



MOL, MU, Služba za razvojne projekte in investicije
Adamič-Lundrovo nabrežje 2, SI-1000 Ljubljana
t: 01 306 46 78, f: 01 306 46 90
e: janez.bertoncej@ljubljana.si

Bicike(Lj)

V samopostrežni sistem izposoje koles Bicike(Lj), ki deluje na 31 postajah po širšem območju ljubljanskega središča, je vključenih 300 koles s 600 parkirnimi mesti. Pred prvo uporabo je potrebna spletna registracija. Letna registracija stane 3 eur in se zapiše kot dobropis. Tedenska je namenjena predvsem obiskovalcem Ljubljane, strošek prijave je 1 eur. Za vse uporabnike sistema Bicike(Lj) je **prva ura izposoje brezplačna**. Ponovna brezplačna izposoja za eno uro je mogoča že po petih minutah, ko se kolo vrne na postajo kolesarskega parkirišča. Samopostrežni sistem deluje **24 ur na dan vse dni v letu**. Uporabnikom koles v sistemu Bicike(Lj) je na voljo pomoč na brezplačni telefonski številki, na katero lahko sporočijo tudi informacije o morebitnih poškodbah na kolesu, da jih vzdrževalci čim prej popravijo in vrnejo v uporabo.



Registracija: www.bicikelj.si
Pomoč na t: 080 2334

Uporaba zložljivih koles na avtobusih LPP

Z zložljivim kolesom lahko potujemo na **vseh mestnih linijah LPP ob delavnikih 9.00–13.00 in od 18.00 dalje, ob praznikih in vikendih pa neomejeno**. Zunaj urnika o vstopu odloča voznik. Zložljivo kolo ne sme presegati velikosti osebne prtljage (110 x 70 x 30 cm), določene s Splošnimi prevoznimi pogoji LPP, in ne sme biti težje od 15 kg. Odložiti ga moramo na prostor, sicer rezerviran za otroške vozičke, oz. ga položiti na tla avtobusa ob sedežu, kjer sedimo, ali našem stojišču ter ga s homologiranim pripenjalnim trakom pripeti na vertikalni oprijemalni drog. Če na zložljivo kolo ne namestimo zaščite ali ga ne pritrdimo, odgovarjamo za morebitno škodo po splošnih pravilih o odškodninski odgovornosti. Prednost pred potniki z zložljivimi

kolesi imajo potniki, potniki na invalidskih vozičkih in mame ter očetje z otroškimi vozički.



<http://tiny.cc/l1673w>

Načrtovanje poti z mestnim avtobusom na Googlovih zemljevidih

V obrazec na spletni strani LPP vnesemo točko A (vstop) in točko B (izstop), nato sistem prikaže tri najboljše **možnosti potovanja po voznih redih**. Na levi strani poda opis poti, točke prestopanja, čas potovanja in navede strošek poti. Izbiramo lahko tudi med zelenim časom prihoda in odhoda. Na desni strani točki A in B poljubno premikamo in se odločamo za druge kombinacije poti. Pot lahko načrtujemo tudi s pametnim telefonom.



www.lpp.si

Vozila na električni pogon Kavalir

Vsem, ki težje hodimo, je dostop do vseh pomembnejših ciljev v mestni peščoni zagotovljen s tremi vozili na električni pogon. Kavalirja 1 in 2 lahko ustavimo tudi med vožnjo. Kavalir 3 vozi poleti po redni trasi, v hladnem obdobju, ko druga dva Kavalirja počivata, pa nas lahko zapelje tudi po želji oz. na klic. Kavalirji lahko peljejo do pet potnikov hkrati, **vožnja je brezplačna**.

Vsi trije vozijo po središču Ljubljane, Kavalirja 1 in 2 od aprila do konca oktobra, Kavalir 3 pa brez prekinitev vse leto. Okoli 1. novembra se za nekaj dni preselijo na območje Žal.



Naročilo vožnje: 031 666 331 ali 031 666 332
Urnik voženj Kavalir 1 in Kavalir 2: 1. april–31. oktober,
vsak dan 8.00–20.00, kavalir 3: vse dni v letu 8.00–20.00
<http://tiny.cc/f2673w>

Sistem P + R

Sistem P + R (angleško *park and ride* oz. parkiraj in se pelji z avtobusom) je kombinacija zasebnega in javnega prevoza. Uporabniku omogoča, da se do pomembnejših točk na obrobju mesta oz. glavnih mestnih vpadnic pripelje z osebnim vozilom, pot v središče pa nadaljuje z avtobusom. Trenutno v Ljubljani delujejo trije sistemi P + R. Cena 24-urnega parkiranja je enotna: 1,20 eur. Ko plačamo parkirnino na urbanomatu, dobimo 2 vozovnici za avtobus, veljavni do 23:59 na dan plačane parkirnine. Na zahodnem obrobju Ljubljane, na Dolgem mostu je **P + R Dolgi most**, proti centru pelje avtobus št. 6. Na severnem obrobju Ljubljane, pod večnamensko športno dvorano v Stožicah imamo **P + R Stožice**, kjer je v neposredni bližini postajališče mestnih avtobusov št. 13 in 20. Na vzhodnem obrobju Ljubljane, v garažni hiši pod trgovskim centrom Hofer v Fužinah uporabljamo **P + R Chengdujska**. Parkirišče je odprto ponedeljek–petek 00:00–24:00, nekaj korakov stran pa je postajališča mestnih avtobusov št. 11 in 25 (na Zaloški cesti) ter št. 20 in 22 (na cesti Nove Fužine).



<http://tiny.cc/6ps93w>
www.lpp.si/javni-prevoz/urbana

Enotna mestna kartica Urbana

Brezkontaktna **pametna kartica** omogoča hitro in udobno brezgotovinsko plačilo vožnje z avtobusi LPP ter **brezplačno prestopanje v roku 90 minut od plačila prve vožnje**. S kartico Urbana je že mogoče plačati tudi vožnjo z vzpenjačo na Ljubljanski grad, parkirnino na belih conah in parkiriščih v upravljanju JP Ljubljanska parkirišča in tržnice ter storitve Mestne knjižnice Ljubljana.

Obstajata dve vrsti kartice Urbana. **Vrednostna kartica Urbana** je rumene barve. Je brez imena in je prenosna. Nanjo je mogoče naložiti dobroimetje v vrednosti do 50 eur. **Terminska kartica Urbana** je zelene barve. Izdana je na ime in ni prenosljiva. Nanjo se lahko naloži različne vrste mesečnih vozovnic, ki omogočajo neomejeno število voženj na vseh linijah avtobusov LPP v območjih, za katere je mesečna vozovnica kupljena. Terminsko kartico je mogoče urediti le v potniški blagajni LPP, na Avtobusni postaji Ljubljana in v turistični agenciji PAV na Vrhniki. Polnjenje terminske kartice je mogoče na urbanomatih in vseh drugih prodajnih mestih, kjer se veljavnost kartice za izbrani mesec podaljša s plačilom izbrane mesečne vozovnice. Poleg ali namesto mesečne vozovnice se lahko na terminsko kartico naloži tudi izbrano vrednost dobroimetja (do 50 eur) in se ga uporabi za prevoz v drugih območjih conskega sistema, za prevoz dodatnih potnikov ali pa za plačilo drugih storitev, ki so vključene v sistem enotne mestne kartice. Če je na terminski kartici naložena veljavna mesečna vozovnica, sistem to zazna in ne trga sredstev; če pa na kartici ni naložene veljavne in ustrezne mesečne vozovnice, samodejno s kartice odšteje vrednost vožnje. Terminska kartica Urbana je lahko na podlagi sklepa izdajatelja tudi prenosljiva v izjemnih primerih, vendar na kartici ne smeta biti zapisana ime in priimek ter ne sme imeti zapisane pravice za terminsko vozovnico oz. statusa terminske vozovnice. Kartica Urbana je trajna, dobroimetje na njej ne zastara.

i www.jhl.si/enotna-mestna-kartica-urbana
Prodajna mesta kartic: <http://tinyurl.com/qbqeokv>
Lokacije urbanomatov: <http://tinyurl.com/nrv384o>
Urbana on-line: <http://tinyurl.com/njeqp94>
Modra številka: 080 6077

Napovedi prihodov avtobusov

Podatki o prihodih avtobusov na postajališča so stalno dostopni na posebni **telefonski številki**: 090 7220, **na spletnem mestu LPP** <http://bus.talktrack.com>, **prek sms-a** (LPP BUS info), **na prikazovalnikih** prihodov avtobusov na postajališčih v centru mesta in **na voznih redih**, ki so izobešeni na vseh postajališčih.

Za **LPP BUS Info** je treba na številko 2929 poslati sms s ključno besedo LPP in ji dodati številko postajališča. Številka postajališča je navedena na postajališču samem, na vstopni strani LPP, desno spodaj, v rubriki NAJBOLJ ISKANE pa je Abecedni seznam postajališč. Cena storitve LPP BUS INFO je 0,21 eur z DDV za dohodno sporočilo.



<http://tinyurl.com/nf2fe5e>
t: 090 7220 (klic iz omrežja Telekom Slovenije stane 1,0519 eur z DDV; ceno klica iz ostalih omrežij določajo drugi operaterji)

Prevoz na klic in informacije za osebe z oviranostmi

Storitev zagotavlja bolj brezskrbno in varno uporabo mestnih avtobusov osebam z oviranostmi (osebe na invalidskih vozičkih, osebe z motnjami v duševnem razvoju, s poškodbami glave in senzorsko ovirani potniki).

Potnik **pokliče prometnonadzorni center LPP**, kjer poda zahtevo za prevoz na določen dan ob določeni uri in pridobi takojšnjo povratno informacijo o možnosti prevoza ter posledično tudi potrditev prevoza. Prometnonadzorni center LPP posreduje informacijo o potniku z oviranostjo dalje vozniku, le-ta pa ob določenem času in kraju na ustrezen način sprejme potnika na avtobus. Prijava potovanja poteka priporočljivo en dan prej, za pridobitev ustreznih informacij o možnem potovanju pa vsaj

dve uri prej. Vsakodnevna in ustaljena potovanja je potrebno uskladiti s prometnonadzornim centrom LPP vnaprej, tako da prevoznik lahko zagotovi ustrezno storitev na zeleni dan in ob zeleni uri.

i Filmček Prevoz na klic: <http://tinyurl.com/pdrz2dm>
t: 01 582 24 25 ali 051 449 992 (24/7)
i: www.lpp.si

Pregled kurilnih naprav

Izvajanje meritev, pregledovanja in čiščenja kurilnih naprav, dimnih vodov in zračnikov je **obvezna državna gospodarska javna služba**, ki se izvaja po posameznih dimnikarskih območjih. Za opravljanje javne službe se podeli koncesija, za vsako posamezno dimnikarsko območje ena. V Mestni občini Ljubljana izvajata omenjeno obvezno gospodarsko javno službo podjetji Energetski servis E. S. d.o.o. (**na območju ČS: Šmarna gora, Šentvid, Posavje, Črnuče, Dravlje, Šiška, Bežigrad in Center**) in Eko dimnik d.o.o. (**na območju ČS: Rožnik, Vič, Trnovo, Rudnik, Golovec, Moste, Jarše, Polje in Sostro**). **Dimnikarjeve naloge** so: prvi pregledi kurilnih, dimovodnih in prezračevalnih naprav po vgradnji oz. rekonstrukciji kurilne naprave, redni pregledi in čiščenjem naprav, izredni pregledi na zahtevo inšpektorja ali uporabnika, odstranjevanje katranskih oblog in protikorozijska zaščita, merjenje izpustov snovi v zrak iz malih kurilnih naprav. Glede na to, da je danes naloga dimnikarskih služb poleg skrbi za preprečitev škodljivih izpustov tudi skrb za zmanjševanje porabe energije, lahko dimnikar tudi svetuje v zvezi z energetske učinkovitostjo malih kurilnih naprav.

Lastnik kurilne naprave mora dimnikarju omogočiti opravljanje storitev in dostop do kurilne naprave, dimnih vodov, pomožnih naprav ali zračnikov in dovoliti vpogled v načrte teh naprav. Omogočiti mora tudi vstop v prostore, v katerih so

naštete naprave ali skozi katere potekajo oz. v katerih se opravljajo storitve dimnikarske službe. Dimnikarsko podjetje mora namero opravljanja svojih storitev najaviti stranki vsaj 7 dni prej. V najavi mora navesti dan in uro svojega prihoda. Uporabnik storitev dimnikarske službe ima pravico, da v dogovoru s podjetjem prestavi najavljeni čas, vendar za največ štirinajst dni in ne več kot dvakrat. Če dimnikarju ni omogočeno oz. dovoljeno opraviti delo, pusti uporabniku v nabiralniku delovni nalog kot dokaz o obisku ter to prijavi inšpekciji. Ta lahko kršitelja oglobi v višini 200 eur in tudi dimnikar je upravičen do stroška 6,30 eur. Tudi tisti, ki sami čistijo kurilno napravo, morajo dimnikarju dovoliti, da preveri opravljeno čiščenje in opravi druge obvezne storitve na kurilni napravi. Če sta dimnik in/ali peč zelo onesnažena, dimnikar lahko obračuna storitve po porabljenem času. Cena ure dimnikarske službe je 25,2 eur (brez DDV). Prevoz lahko dimnikar zaračuna le, če uporabnik naroči ali dovoli opraviti le eno vrsto storitev (recimo le pregled, čiščenje, meritev...). Strošek prevoza je 4 eur (brez DDV). Ne sme pa računati prevoza zgolj zato, ker ima sedež podjetja v drugem kraju od kraja lastnika kurilne naprave. Ob morebitnem nezadovoljstvu z opravljenimi storitvami se uporabnik pritoži koncesionarju. Ta mora odgovoriti v 14 dneh od prejema pritožbe. Za obravnavo nepravilnosti pri obračunavanju dimnikarskih storitev (ne samo prevoza) pa je pristojen tržni inšpektorat.

Nadzor nad izvajanjem dimnikarske službe **izvajajo Inšpektorat RS za kmetijstvo in okolje, Inšpektorat RS za varstvo pred naravnimi in drugimi nesrečami** (varstvo pred požarom) in **Zdravstveni inšpektorat RS** (ogrožanje človekovega zdravja). Nadzor nad zaračunavanjem cen opravljanja storitev izvaja **Tržni inšpektorat RS**. Strokovni nadzor nad izvajanjem storitev dimnikarske službe pa **Ministrstvo RS za kmetijstvo in okolje**.

i Eko dimnik, d.o.o., Stritarjeva 9, SI-1290 Grosuplje

t: 01 786 07 01, f: 01 786 07 02
e: eko.dimnik@siol.net

Energetski servis E. S. d.o.o., Roška 2a, SI-1000 Ljubljana
t: 01 230 02 00 ali 01 230 02 10, f: 01 230 02 30
e: info@energetski-servis.si, i: www.energetski-servis.si

MKO, Inšpektorat RS za kmetijstvo in okolje
Parmova 33, SI-1000 Ljubljana
t: 01 434 57 00, f: 01 434 57 17
e: ljubljana.irskhg@gov.si, i: www.iko.gov.si

MGRT, Tržni inšpektorat RS, OE Ljubljana
Parmova 33, SI-1000 Ljubljana
t: 01 420 48 00, f: 01 420 48 68
e: ljubljana.tirs@gov.si, i: www.ti.gov.si

MO, Inšpektorat za varstvo pred naravnimi in drugimi nesrečami
Izpostava Ljubljana, Prule 27, SI-1000 Ljubljana
t: 01 230 50 24, f: 01 426 42 80
e: ljubljana.irsvndn@mors.si, i: <http://tinyurl.com/pn2ftz8>

MZ, Zdravstveni inšpektorat, Parmova 33, SI-1000 Ljubljana
t: 01 280 38 02, f: 01 280 38 08
e: gp.zirs@gov.si, i: www.zi.gov.si

MKO, Dunajska 22, SI-1000 Ljubljana
t: 01 478 90 00, f: 01 478 90 21
e: gp.mko@gov.si, i: www.mko.gov.si

Vprašanja v zvezi z izvajanjem dimnikarskih storitev po pošti:
MKO, Sektor za javne službe varstva okolja
Dunajska 22, SI-1000 Ljubljana ali po **e-pošti**: gp.mko@gov.si



Energetska svetovalna pisarna Ljubljana

Delovanje svetovalne pisarne v Ljubljani financirajo **MZIP, Direktorat za energijo, Eko sklad JS** in **Mestna občina Ljubljana** (zagotavljanje pogojev dela pisarne). Glavna naloga energetskih svetovalnih pisarn je z **brezplačnimi nasveti in razgovori** pomagati **pri načrtovanju in izvajanju ukrepov za učinkovitejšo rabo energije**. V pisarni izvemo več o: izbiri ogrevalnega sistema in ogrevalnih naprav, zamenjavi ogrevalnih naprav, zmanjšanju porabe in izbiri ustreznega goriva, toplotni zaščiti zgradb, izbiri ustreznih oken, zasteklitve, sanaciji stavb z namenom zmanjšanja rabe energije, uporabi energijsko učinkovitih gospodinjskih aparatov in vseh ostalih vprašanih, povezanih z rabo energije. Program izvaja Gradbeni inštitut – ZRMK d.o.o. z usposobljenimi energetskimi svetovalci.



Energetsko svetovalna pisarna Ljubljana
Dalmatinova 1, SI-1000 Ljubljana
t: 01 306 11 44 (delovni čas: torek, četrtek 16:30–19:30)
i: <http://tinyurl.com/o5xlt9x>

Prijava za svetovanje:
vsak delavnik 8:00–12:00 na t: 01 306 11 44 (Maja Centa) ali
01 306 10 00 (Centrala MOL)

Dodelitev nepovratnih sredstev za naložbe v rabo obnovljivih virov energije

Eko sklad, Slovenski okoljski javni sklad že od leta 1996 izvaja razpise za sofinanciranje prehoda na čistejše vire energije ogrevanja. V okviru razpisa za dodelitev nepovratnih finančnih spodbud dodeljuje občanom nepovratna sredstva za namen rabe obnovljivih virov energije in večjo energijsko učinkovitost stanovanjskih stavb. Za pridobitev nepovratnih sredstev je treba predložiti vlogo z vso zahtevano dokumentacijo in



dokazili. Razpisno dokumentacijo se lahko naroči po telefonu ali s spletnim obrazcem. Nepovratna sredstva se, pod določenimi pogoji, dodelijo za še neizvedene naložbe oz. ukrepe. Neposredna sredstva za izrabo obnovljivih virov energije za gospodarske družbe in samostojne podjetnike je mogoče pridobiti tudi prek razpisov **Ministrstva RS za infrastrukturo in prostor**, Direktorata za energijo.

i Eko sklad, Slovenski okoljski javni sklad
Bleiweisova 30, SI-1000 Ljubljana
t: 01 241 48 20, f: 01 241 48 60
e: ekosklad@ekosklad.si, i: www.ekosklad.si

Objava javnih razpisov za dodelitev nepovratnih finančnih sredstev:
www.ekosklad.si/html/kdo/main.html

MZIP, Direktorat za energetiko
Langusova 4, SI-1000 Ljubljana
t: 01 478 74 50, e: gp.mzip@gov.si
i: www.mzip.gov.si/si/delovna_podrocja/energetika

Objava javnih razpisov za finančne spodbude:
www.mzip.gov.si/si/delovna_podrocja/energetika

Kreditiranje naložb v obnovljive vire energije

Eko sklad, Slovenski okoljski javni sklad že od leta 1996 izvaja razpise za kreditiranje prehoda na čistejše vire energije ogrevanja. Kreditiranje lahko izkoristijo občani, pravne osebe ali samostojni podjetniki. Za pridobitev kredita je treba predložiti vlogo z vso zahtevano dokumentacijo in dokazili. Razpisno dokumentacijo se lahko naroči po telefonu ali s spletnim obrazcem. Javni razpis je objavljen v Uradnem listu RS, na spletnih straneh Eko sklada, obvestilo o razpisu je objavljeno tudi v dnevnem časopisu.

i Eko sklad, Slovenski okoljski javni sklad
Bleiweisova 30, SI-1000 Ljubljana
t: 01 241 48 20, f: 01 241 48 60
e: ekosklad@ekosklad.si, i: www.ekosklad.si

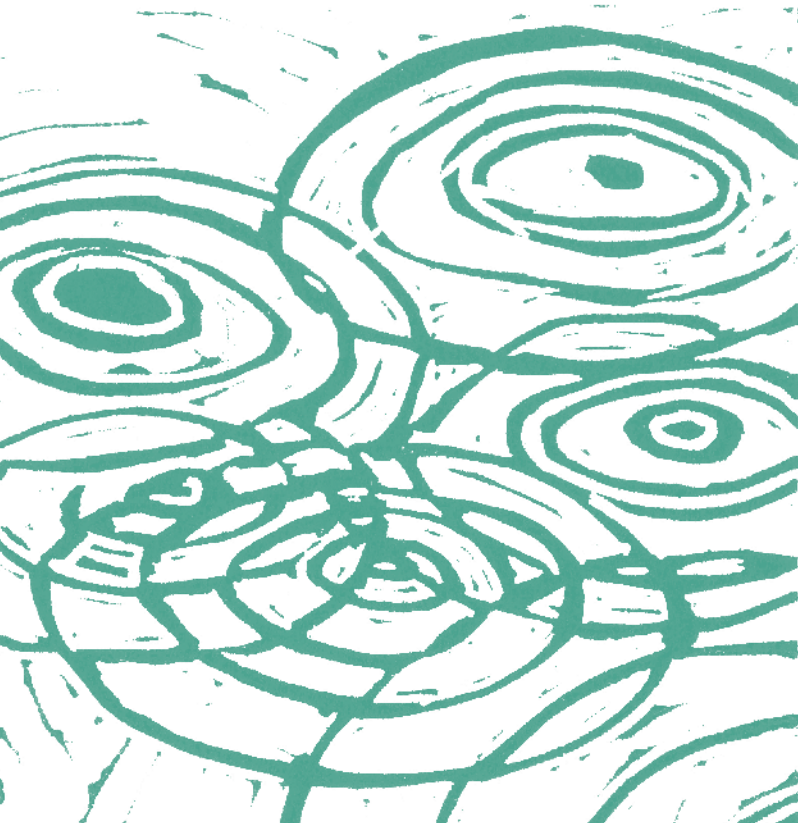
Objava javnih razpisov za kreditiranje okoljskih naložb:
www.ekosklad.si/html/kdo/main.html

Smrad

Neprijetne vonjave v zraku (smrad) spadajo v kategorijo onesnaženega zraka. Zaradi **subjektivnosti dojemanja** vonjev je določitev absolutnih kriterijev za vrednotenje smradu nemožna. Za določanje smradu obstajajo metode, ki temeljijo na zaznavanju smradu prek človeškega nosu, jakost vonjave pa se določi na podlagi spodnjega praga zaznave ob razredčevanju onesnaženega s svežim zrakom. To je metoda merjenja koncentracije vonja z dinamično olfaktometrijo po standardu EN 13724. Evropa **nima enotne zakonodaje** (na ravni ustrezne direktive) glede regulacije vonjav. Obstaja sicer zakonodaja, ki omejuje emisijo določenih snovi, povzročiteljev neprijetne vonjave, npr. žveplovega dioksida, dušikovega dioksida in ozona, emisijo iz deponij in predelave odpadkov in emisijo zaradi gnojenja z gnojevko. Nekatere države imajo problematiko vonjav urejeno posebej (Nemčija, Nizozemska, Velika Britanija, Nova Zelandija, ZDA), večina pa nima ustrezne (nacionalne) zakonodaje. Pri nas se problemi motečega smradu pojavljajo zaradi bližine farm, v zadnjem času pa zlasti zaradi neustreznega fermentiranja biomase v bioplinarnah. Uredbo o smradu pripravlja **Ministrstvo RS za kmetijstvo in okolje**.

i MKO, Direktorat za okolje
Dunajska 22, SI-1000 Ljubljana
t: 01 478 90 00, f: 01 478 90 21
e: gp.mko@gov.si, i: www.mko.gov.si

voda



Naravna brezbarvna tekočina, brez okusa in brez vonja.

Tekočina, ki poganja življenje. Nadzor nad izvajanjem predpisov s področja voda izvajajo državni inšpektorji, pristojni za varstvo okolja.



Zakon o vodah (Ur. l. RS, št. 67/02, 110/02, 2/04, 41/04, 57/08, 57/12)

Zakon o zdravstveni ustreznosti živil in izdelkov ter snovi, ki prihajajo v stik z živili (Ur. l. RS, št. 52/00, 42/02, 47/04)

Uredba o oskrbi s pitno vodo (Ur. l. RS, št. 88/12)

Uredba o vodovarstvenem območju za vodno telo vodonosnika Ljubljanskega polja (Ur. l. RS, št. 120/04, 7/06, 1/12, 44/12)

Uredba o vodovarstvenem območju za vodno telo vodonosnika Ljubljanskega barja in okolice Ljubljane (Ur. l. RS, št. 115/07, 9/08, 65/12)

Uredba o nadomestilu za zmanjšanje dohodka iz kmetijske dejavnosti zaradi prilagoditve ukrepom vodovarstvenega režima (Ur. l. RS, št. 5/10, 102/10)

Uredba o stanju podzemnih voda (Ur. l. RS, št. 25/09, 68/12)

Uredba o območju vodonosnika Ljubljanskega polja in njegovega hidrografskega zaledja, ogroženega zaradi fitofarmaceutskih sredstev in lahkih kloriranih ogljikovodikov (Ur. l. RS, št. 102/03, 120/04, 7/06)

Uredba o okoljski dajatvi za onesnaževanje okolja zaradi odvajanja odpadnih voda (Ur. l. RS, št. 80/12)

Uredba o odvajanju in čiščenju komunalne in padavinske odpadne vode (Ur. l. RS, št. 88/11, 8/12)

Uredba o emisiji snovi pri odvajanju odpadne vode iz komunalnih čistilnih naprav (Ur. l. RS, št. 45/07, 63/09, 105/10)

Uredba o emisiji snovi pri odvajanju odpadne vode iz malih komunalnih čistilnih naprav (Ur. l. RS, št. 98/07, 30/10)

Uredba o upravljanju kakovosti kopalnih voda (Ur. l. RS, št. 25/08)

Uredba o uporabi plovil na motorni pogon na reki Ljubljanici (Ur. l. RS, št. 84/04, 104/04 popr., 44/07)

Pravilnik o pitni vodi (Ur. l. RS, št. 19/04, 35/04, 26/06, 92/06, 25/09)

Pravilnik o imisijskem monitoringu podzemne vode (Ur. l. RS, št. 42/02, 31/09)

Pravilnik o monitoringu podzemnih voda (Ur. l. RS, št. 31/09)

Pravilnik o monitoringu onesnaženosti podzemnih voda z nevarnimi snovmi (Ur. l. RS, št. 5/00, 49/06)

Pravilnik o obratovalnem monitoringu onesnaževanja podzemne vode (Ur. l. RS, št. 49/06, 114/09)

Pravilnik o kriterijih za označevanje vodovarstvenega območja in območja kopalnih voda (Ur. l. RS, št. 88/04, 71/09)

Pravilnik o vsebini vlog za pridobitev projektnih pogojev in pogojev za druge posege v prostor ter o vsebini vloge za izdajo vodnega soglasja (Ur. l. RS, št. 25/09)

Pravilnik o monitoringu stanja površinskih voda (Ur. l. RS, št. 10/09, 81/11)

Pravilnik o minimalnih higienskih in drugih zahtevah za kopalne vode (Ur. l. RS, št. 39/11, 64/11 popr.)

Pravilnik o podrobnejših kriterijih za ugotavljanje kopalnih voda (Ur. l. RS, št. 39/08)

Pravilnik o prvih meritvah in obratovalnem monitoringu odpadnih vod ter pogojih za njegovo izvajanje (Ur. l. RS, št. 54/11)

Odlok o oskrbi s pitno vodo (Ur. l. RS, št. 17/06, 59/07, 34/12, 84/12)

Odlok o odvajanju in čiščenju komunalne in padavinske odpadne vode (Ur. l. RS, št. 14/06, 59/07)



Vodovarstvena območja

To so **območja varovanja kakovosti podzemne vode** v vodonosnikih. Na območju MOL sta še posebej pomembna: vodovarstveno območje za vodno telo vodonosnika Ljubljanskega polja in vodovarstveno območje za vodno telo Ljubljanskega barja z okolico. Obsegajo območja zajetij in notranja območja, za katere veljajo različni varovalni režimi in s tem povezani ukrepi, prepovedi in omejitve za rabo vode. Določena so na zemljiško parcelo natančno. Meje vodovarstvenih območij, območij zajetij in notranjih območij so poligoni, definirani in digitalni obliki kot poseben sloj geografskega informacijskega sistema in prikazani na karti, ki jo v izvorniku hrani MKO. **Nadzor izvajata Inšpektorat RS za kmetijstvo in okolje ter Zdravstveni inšpektorat RS.**

MKO, Inšpektorat RS za kmetijstvo in okolje
Parmova 33, SI-1000 Ljubljana
t: 01 434 57 00, **f:** 01 434 57 17
e: ljubljana.irskhg@gov.si, **i:** www.iko.gov.si

MZ, Zdravstveni inšpektorat RS, Parmova 33, SI-1000 Ljubljana
t: 01 280 38 02, **f:** 01 280 38 08
e: gp.zirs@gov.si, **i:** www.zi.gov.si

Podatki o kakovosti vode

Okoljski podatki so **javni** in do njih ima v skladu z zakonom vsakdo pravico dostopa. Podatke o naravnih pojavih, stanju okolja in onesnaževanju okolja zagotavlja država, neposredno ali prek javnega pooblastila, ki ga podeli javnemu zavodu, ustanovljenemu za izvajanje opazovanja pojavov. Občina lahko zagotavlja podrobnejši ali posebni monitoring stanja okolja, neposredno ali kot gospodarsko javno službo, zbrane podatke pa mora brezplačno posredovati ministrstvu. Zelo pomembno je, da ločimo med kakovostjo podzemne vode in kakovostjo pitne vode. Kako-

vost »vode na pipi« se namreč razlikuje od kakovosti podzemne vode, navsezadnje tudi zaradi ukrepov, ki jih izvaja upravljavec vodovodnega sistema. Kakovost podzemne vode na območju MOL spremljata **Oddelek za varstvo okolja MU MOL** (od leta 1997) in **MKO, Agencija RS za okolje** v okviru Monitoringa kakovosti podzemne vode v Sloveniji. Notranji nadzor nad skladnostjo pitne vode v centralnem vodovodnem sistemu in lokalnih vodovodnih sistemih, ki so v upravljanju družbe, dnevno izvaja **JP VO-KA**, zunanji nadzor pa **Inštitut za varovanje zdravja RS**. Nadzor nad kakovostjo pitne vode lokalnih vodovodov izvajata **Zavod za zdravstveno varstvo Ljubljana** in **Inštitut za varovanje zdravja RS**. Program notranjega nadzora nad vsemi lokalnimi vodovodi MOL se izvaja na podlagi načel **sistema HACCP**. To je preventivni sistem, ki omogoča identifikacijo oz. prepoznavanje, oceno, ukrepanje in nadzor nad morebitno prisotnimi dejavniki tveganja v živilih – na vodovodih je to voda, ki lahko ogroža zdravje človeka.

MOL, MU, Odd. za varstvo okolja, Zarnikova 3, SI-1000 Ljubljana
t: 01 306 43 00, **f:** 01 306 14 65
e: varstvo.okolja@ljubljana.si, **i:** http://tinyurl.com/q6aylrt

MKO, Agencija RS za okolje, Vojkova 1b, SI-1000 Ljubljana
t: 01 478 40 00, **f:** 01 478 40 52
e: gp.arso@gov.si, **i:** www.arso.gov.si

JP Vodovod-Kanalizacija d. o. o., Vodovodna 90, SI-1000 Ljubljana
t: 01 580 81 00, **f:** 580 84 02
e: voka@vo-ka.si, **i:** www.vo-ka.si

Inštitut za varovanje zdravja RS, Trubarjeva 2, SI-1000 Ljubljana
t: 01 244 14 00
e: info@ivz-rs.si, **i:** www.ivz.si

Zavod za zdravstveno varstvo Ljubljana, Zaloška 29, SI-1000 Ljubljana
t: 01 586 39 00, **f:** 01 540 31 90
e: info@zzv-lj.si, **i:** www.zzv-lj.si

Podatki o kakovosti podzemne vode:
www.ljubljana.si/si/zivljenje-v-ljubljani
www.arso.gov.si/vode/podzemne%20vode

Podatki o skladnosti in zdravstveni ustreznosti pitne vode:
www.vo-ka.si/informacije/kaksno-vodo-pijemo

Podatki o kakovosti pitne vode: www.ivz.si/Mp.aspx?ni=19

Oskrba s pitno vodo

To je **obvezna občinska gospodarska javna služba** varstva okolja. Na območju MOL jo izvaja **JP VO-KA**. Za **stanje hišnega vodovodnega omrežja** je odgovoren **lastnik ali upravljavac stavbe**. Priključitev stavb na javni sistem oskrbe s pitno vodo je obvezna povsod, kjer je ta na voljo. Prebivalci mesta Ljubljane in bližnjih primestnih naselij se s pitno vodo oskrbujejo iz centralnega vodovodnega sistema, nekatera manjša naselja v okolici mesta, ki so od osrednjega dela in s tem tudi črpališč centralnega sistema preveč oddaljena ali pa ležijo mnogo višje od črpališč centralnega sistema, se oskrbujejo s pitno vodo iz lokalnih vodovodnih sistemov. Vodni vir **centralnega vodovodnega sistema** so prodni vodonosniki Ljubljanskega polja in Barja, kjer se podzemna voda izkorišča v petih vodarnah: Kleče, Hrastje, Jarški prod, Šentvid in Brest. Lokalni vodovodni sistemi se napajajo iz lastnih, **lokalnih vodnih virov**, tj. podzemne vode, zajete v obliki izvirov ali vodnjakov v razpoklinških vodonosnikih. Meje ljubljanskega vodovodnega omrežja segajo na severu do Mednega in Tacna, na zahodu do Brezovice in Vnanjih Goric, na jugu do Iga in Škofljice, na vzhodu do Sadinje vasi, Sostrega, Kašlja in Zaloga ter na severovzhodu vse do Dolškega in Senožet. Dolžina omrežja, s katerim se oskrbuje nad 315.000 prebivalcev, meri več kot 1100 km. Voda se na poti iz črpališč do uporabnikov zadržuje v omrežju le nekaj ur.



Prijava okvare na javnem vodovodnem omrežju in motenji pri oskrbi s pitno vodo:

JP Vodovod- Kanalizacija d.o.o., Vodovodna 90, SI-1000 Ljubljana,
t: 01 580 81 12 ali 080 8652, pritisnite 1, nato ponovno pritisnite 1 (obe številki dežurne službe sektorja Vodovod)
01 580 81 00 ali 080 8652, nato pritisnite 7 (obe številki za pojasnila v zvezi s skladnostjo in zdravstveno ustreznostjo pitne vode)
i: www.vo-ka.si

Obračun dovedene in odvedene vode

Zaradi velikega števila vodovodnih priključkov se stanja vseh vodomero v Ljubljani ne spremlja mesečno. Obračunski vodomeri se za fizične osebe odčitajo enkrat na leto, za pravne osebe pa štirikrat na leto. Odčitek popiše osebje JP VO-KA. Kljub temu uporabniki, priključeni na javno vodovodno omrežje, prejemajo račune za porabljeno vodo in kanalščino mesečno. Vrednost mesečnega računa se izračuna na osnovi povprečne dnevne porabe v preteklem obdobju. Ko je pridobljen odčitek, se izvede poračun. Uporabniki lahko vsak mesec (do 20. v mesecu) sporočijo JP VO-KA stanje svojega vodomera in tako mesečno prejmejo račun, ki odraža realno porabo pitne vode. Za račun porabe se upošteva samo stanje glavnega vodomera. Če je na vodomer priključenih več uporabnikov, le-ti (ali upravnik) razdelijo stroške na posamezna stanovanja.



Poročanje stanja vodomera (najkasneje do 20. v mesecu) prek sistema Komunala
i: www.komunala.info

Po pošti na naslov:
JP Vodovod-Kanalizacija d.o.o.
za Službo obračuna storitev in reklamacij
Vodovodna 90, SI-1000 Ljubljana

s klicem na **t:** 01 580 81 00 ali 080 86 52, nato pritisnite 4

Informacija o spremembi lastništva:

obrazec, ki ga dobimo na: <http://tinyurl.com/ory3g7a>, pošljemo po pošti na naslov:

JP Vodovod-Kanalizacija d.o.o.
za Službo obračuna storitev in reklamacij
Vodovodna 90, SI-1000 Ljubljana,

po faksu: 01 580 84 04,

po e-pošti: reklamacije@vo-ka.si,

ali oddamo osebno na oddelku reklamacij v Službi obračuna storitev in reklamacij v času uradnih ur: ponedeljek, sreda, petek 8.00–13.00, sreda še 14.00–17.00.

Sprememba mora vsebovati: verodostojno listino, ki izkazuje lastništvo (kupoprodajna pogodba, darilna pogodba, sklep o dedovanju, zemljiškoknjižni izpisek, ki ni starejši od treh mesecev) in stanje obračunskega vodomera ob primopredaji. Poravnane morajo biti vse zapadle obveznosti do primopredaje.

Cenik za obračun storitev zbiranja, čiščenja in distribucijo vode:
www.vo-ka.si/informacije/cenik

Reklamacija računa (v 8. dneh od prejema, vsebovati mora številko računa, številko odjemnega mesta, stanje vodomera na dan reklamacije in vzrok reklamacije):

obrazec, ki ga dobimo na:
<http://tinyurl.com/pl5pwx>, pošljemo po pošti na naslov:
JP Vodovod-Kanalizacija d.o.o.
Vodovodna 90, SI-1000 Ljubljana

ali pokličemo na t: 01 580 84 04

ali pišemo na e: reklamacije@vo-ka.si

ali oddamo osebno v času uradnih ur: ponedeljek, sreda, petek 8.00–13.00, sreda še 14.00–17.00.

Plačilo računa:

na blagajni JP Vodovod-Kanalizacija d.o.o.
Vodovodna 90, SI-1000 Ljubljana
ponedeljek in petek 8:00–13:00, sreda 8:00–17:00

ali na skupni blagajni v stavbi Kresije
Mačkova 1, SI-1000 Ljubljana
ponedeljek–četrtek 8:00–17:00, petek 8:00–13:00

ali s posebno položnico, ki je priložena računom, na vseh bankah in poštah ter v e-bančništvu.

Odvajanje in čiščenje odpadnih vod

Odvajanje in čiščenje komunalne odpadne in padavinske vode je **obvezna občinska gospodarska javna služba** varstva okolja. Na območju MOL jo izvaja **JP VO-KA**. Odvajanje odpadne vode v kanalizacijo, je obvezno. Neposredno odvajanje odpadnih voda v podzemne in površinske vode je prepovedano. Na območju MOL delujejo centralni kanalizacijski sistem, ki zajema prispevno območje naselja Ljubljana in dele občin Brezovica, Dobrova-Polhov Gradec, Medvode in Škofljica, in trije lokalni kanalizacijski sistemi s komunalnimi čistilnimi napravami Črnuče, Brod in Gameljne. Osrednji kanalizacijski sistem mesta Ljubljane se konča s čiščenjem odpadne vode na Centralni čistilni napravi Ljubljana z zmogljivostjo 360.000 PE. Na kanalizacijske sisteme je po 27.100 priključkih priključeno 31.600 objektov oz. 270.000 prebivalcev ter številni industrijski in poslovni objekti. Vsi kanalizacijski sistemi se končajo s komunalnimi čistilnimi napravami. V javno kanalizacijo in greznice **ne smemo metati oz. zlivati** odpadnih olj in naftnih derivatov, gradbenih odpadkov (malta, cement, deske, opažni elementi), barv, topil, dezinfekcijskih sredstev, kislin, lugov, fitofarmaceutskih sredstev, zdravil, trdih odpadkov (tekstil, drobni plastični odpadki, papir, embalaža) in organskih odpadkov (ostanki hrane, pokošena trava, plevel, listje in deli živalskih trupel).

i Čiščenje in odmašitve hišnih priključkov, čiščenje greznic:
t: 01 580 81 00 ali 080 8652, nato pritisnite 2.

Cenik za obračun storitev odvajanja in čiščenja odpadnih in padavinskih voda: www.vo-ka.si/informacije/cenik

Soglasje za priključitev na vodovodno in kanalizacijsko omrežje

Za priključek na javno vodovodno in javno kanalizacijsko omrežje ali spremembo le-tega je treba pridobiti **soglasje JP VO-KA**. Izda se ga na podlagi predhodno narejenega **projekta hišnega priključka** (izdela ga lahko JP VO-KA). Vloga za naročilo izdelave projekta je objavljena na spletni strani JP VO-KA, potrebno pa je priložiti tudi dokazila o upravičenosti do izvedbe priključka. Vlogo lahko pošljete po pošti ali vložite osebno v sprejemni pisarni podjetja na Vodovodni 90 v času uradnih ur.

i **Dodatne informacije:**
osebno v sprejemni pisarni na sedežu JP Vodovod-Kanalizacija d. o. o. Vodovodna 90, SI-1000 Ljubljana
v času uradnih ur: ponedeljek, sreda, petek 8:00–13:00, sreda še 14:00–17:00
ali po t: 01 580 81 00 ali 080 8652, nato pritisnite 5

Obrazci za izdajo soglasja in seznam potrebnih dokazil:
<http://tinyurl.com/nopvjv>

Izvedba priključka na vodovodno in kanalizacijsko omrežje

Ob dvigu soglasja k priključku na vodovodno in kanalizacijsko omrežje vsaka stranka prejme **dokument Obvestilo strankam** z vsemi nadaljnjimi navodili, potrebnimi za izvedbo priključka. JP VO-KA izvaja samo vodovodne priključke. Stranka mora izvedbo naročiti v času uradnih ur v Službi priključkov in s

32 voda

seboj prinesiti projekt hišnega vodovodnega priključka in na vpogled soglasje JP VO-KA k priključitvi na javno vodovodno omrežje. JP VO-KA na osnovi predložene dokumentacije izdela ponudbo in pogodbo za izvedbo montažnih del (za material in montažna dela vključno s prevozom, ogledom na terenu in davkom na dodano vrednost). Za zemeljska in gradbena dela (izkop in izvedbo vodomerne jaška) mora investitor priskrbeti izvajalca sam. Prav tako si mora investitor pridobiti **dovoljenje za prekop in zaporo ceste, če je le-ta potrebna**. JP VO-KA kanalizacijskih priključkov ne izvaja, zato lahko priključek v skladu z izdanim soglasjem izvede zunanji izvajalec pod nadzorom referenta za kanalizacijske priključke JP VO-KA. Zunanji izvajalec del oz. investitor mora Službo priključkov o datumu izvedbe kanalizacijskega priključka obvestiti tri dni pred pričetkom del. Vsak izveden vodovodni in kanalizacijski priključek mora biti geodetsko posnet in vnesen v katastrsko bazo. Geodetski posnetek izvede JP VO-KA na stroške investitorja.

i **Dodatne informacije:** na sedežu JP Vodovod-Kanalizacija d. o. o. Vodovodna 90, SI-1000 Ljubljana
v času uradnih ur: ponedeljek, sreda, petek 8:00–13:00, sreda še 14:00–17:00
ali t: 01 580 83 40 (referent za vodovodne priključke) in
t: 01 580 83 39 (referent za kanalizacijske priključke, vsak dan 7.00–8.00 in 14.00–15.00)

Obrazci za naročilo izdelave projekta hišnega priključka in seznam potrebnih dokazil: <http://tinyurl.com/o36kgns>

Pridobitev vodne pravice

Pridobiti jo je treba **za vsako rabo** vodnega ali morskega dobra, ki presega meje splošne rabe, ter za rabo naplavin ali podzemnih voda. Vodno pravico je mogoče pridobiti na podlagi vodnega dovoljenja (za rabo, določeno v 125. členu ZV-1) ali koncesije (za rabo, določeno v 136. členu ZV-1).

33 voda

Za lastno oskrbo s pitno vodo je treba pridobiti **vodno dovoljenje**, ki ga izda **MKO, Agencija RS za okolje**. Vodno dovoljenje se deli **proti plačilu**. Za rabo kapnice (voda, zbrana, prestrežena ob padavinah, navadno s strehe) ni treba pridobiti vodnega dovoljenja. Za izdajo dovoljenja se plača upravno takso, znesek določi Vlada RS. V primeru, da obstaja možnost priključitve stavbe na javni vodovod, je lastnik stavbe dolžan zagotoviti priključitev. Raba vode brez pridobljene vodne pravice je prekršek, za katerega je predvidena denarna kazen. **Nadzor izvaja Inšpektorat RS za kmetijstvo in okolje**.



MKO, Agencija RS za okolje, Vojkova 1b, SI-1000 Ljubljana
t: 01 478 40 00, f: 01 478 40 52
e: gp.arso@gov.si, i: www.arso.gov.si

MKO, Inšpektorat RS za kmetijstvo in okolje
Parmova 33, SI-1000 Ljubljana
t: 01 434 57 00, f: 01 434 57 17
e: ljubljana.irskhg@gov.si, i: www.iko.gov.si

Vodno soglasje

Pridobiti ga je treba pred vsakim **posegom v prostor, ki bi lahko trajno ali začasno vplival na vodni režim ali stanje voda**.

Potrebno je v primeru, da je poseg predviden na vodnem ali priobalnem zemljišču; da gre za poseg, ki je potreben za izvajanje javnih služb po zakonu o vodah; da gre za poseg, ki je potreben za izvajanje vodne pravice, ali poseg na varstvenih in ogroženih območjih; poseg zaradi odvajanja odpadnih voda; poseg, kjer lahko pride do vpliva na podzemne vode, zlasti bogatenje vodonosnika ali vračanje vode v vodonosnik; za hidromelioracije in druge kmetijske operacije; gozdarski ali drug poseg, zaradi katerega lahko pride do vpliva na vodni režim. Vodno soglasje preneha veljati, če v dveh letih od dneva, ko je postalo dokončno, ni bila vložena zahteva za izdajo gradbenega dovoljenja oz. ni bila začeta

gradnja ali drug poseg v prostor, če gradbenega dovoljenja po predpisih, ki urejajo gradnjo objektov, ni treba pridobiti. Vodno soglasje se lahko podaljša na zahtevo investitorja – poda jo lahko tri mesece pred prenehanjem veljavnosti soglasja. Vodno soglasje se lahko podaljša za največ dve leti, če so izpolnjeni pogoji, ki so ob vložitvi zahteve za podaljšanje vodnega soglasja predpisani za njegovo pridobitev. Za objekte državnega pomena v skladu z Uredbo o uvedbi in uporabi notne klasifikacije vrst objektov državnega pomena in za IPPC zavezance se vlogo za projektne pogoje in vodno soglasje vložijo na **MKO, ARSO, Urad za upravljanje z vodami**, Vojkova 1b, SI-1000 Ljubljana.

Vloge za ostale objekte se naslovi na oddelek, na območju katerega se nahajajo zemljišča, na katerih je predviden poseg v prostor.



MKO, Agencija RS za okolje, Urad za upravljanje z vodami,
Odd. območja za srednjo Savo, Einspielerjeva 6, SI-1000 Ljubljana
t: 01 309 45 40, f: 01 309 45 92
i: <http://tinyurl.com/or9rkl0>

Gradnja mHE

Najprej treba pridobiti vodno pravico, ki se glede na določila 125. člena Zakona o vodah deli za **vodnim dovoljenjem**. Ker je praviloma za izvajanje vodne pravice za neposredno rabo vode za proizvodnjo električne energije v mHE potrebno na vodnem in priobalnem zemljišču izvesti poseg, je zanj treba pridobiti tudi vodno soglasje, ki ga izda pristojni oddelek **MKO, ARSO**. Gradnja mHE zahteva gradbeno dovoljenje, zato je pri pristojni **upravni enoti** potrebno vložiti tudi vlogo za izdajo gradbenega dovoljenja. Pred vložitvijo te vloge mora investitor izkazati pravico graditi na vseh zemljiščih, kjer namerava izvajati poseg.



MKO, Agencija RS za okolje, Vojkova 1b, SI-1000 Ljubljana
t: 01 478 40 00, f: 01 478 40 52
e: gp.arso@gov.si, i: www.arso.gov.si

MKO, Agencija RS za okolje, Urad za upravljanje z vodami
Odd. območja za srednjo Savo, Einspielerjeva 6, SI-1000 Ljubljana
t: 01 309 45 40, f: 01 309 45 92
i: <http://tinyurl.com/or9rklo>

UE Ljubljana, Splošne informacije s področja upravnih notranjih
zadev: telefonski odzivnik 01 306 32 00 ali direktno pri svetovalkah
za pomoč strankam: 01 306 30 35 ali 01 306 30 43 ali 01 306 30 36 ali
01 306 30 49

Kopalna voda

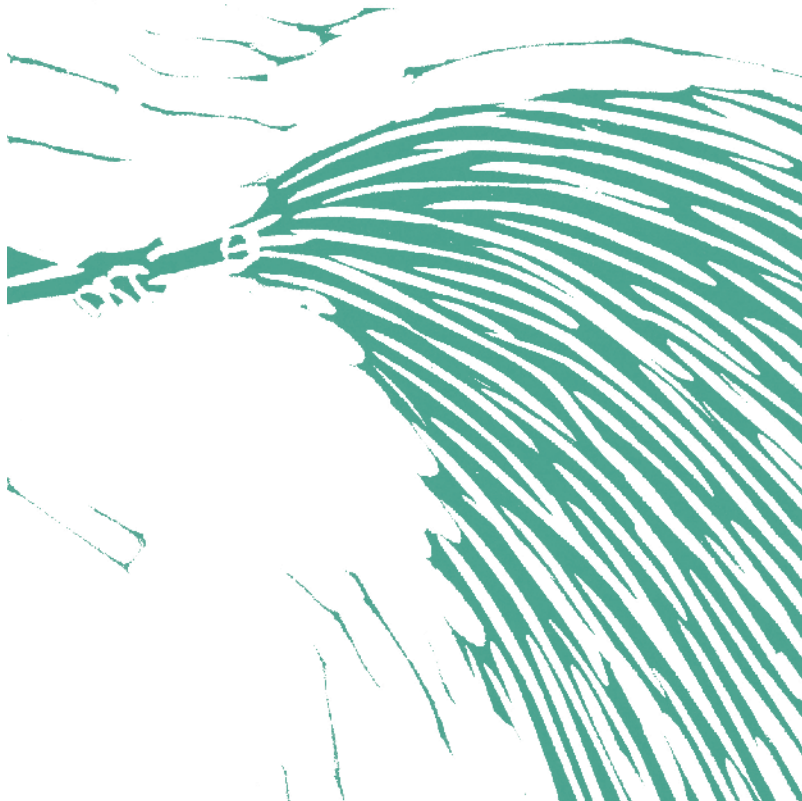
V MOL ni naravnega kopališča. Območje kopalne vode je običajno mesto, kjer se kopa večje število ljudi in kopanje ni prepovedano. **MKO, Agencija RS za okolje** letno, pred začetkom kopalne sezone, javno objavi **seznam območij kopalnih voda**. Na teh območjih je treba ugotavljati higiensko ustreznost kopalnih voda po predpisih, ki urejajo minimalne higienske in druge zahteve za kopalne vode. Monitoring higienske ustreznosti kopalnih voda zagotavlja MKO, Agencija RS za okolje. Območje kopalnih voda ni nikoli na ožjem vodovarstvenem območju in/ali v zavarovanih območjih narave, v kolikor bi lahko kopanje ogrozilo lastnosti območja, zaradi katerih je bilo zavarovano. Naravno kopališče ima upravljavca, ki zagotavlja dnevno čiščenje kopališča in vodi o tem dnevnik, zagotavlja dnevnik obratovanja kopališča in izvajanje programa vzorčenja kopalne vode. Vsako naravno kopališče mora imeti na informacijskem mestu objavljene **rezultate laboratorijskih preskusov** tekočega leta. **Nadzor** nad higiensko neoporečnostjo kopalne vode v naravnih kopališčih in izvajanjem predpisov ima **Zdravstveni inšpektorat RS**.



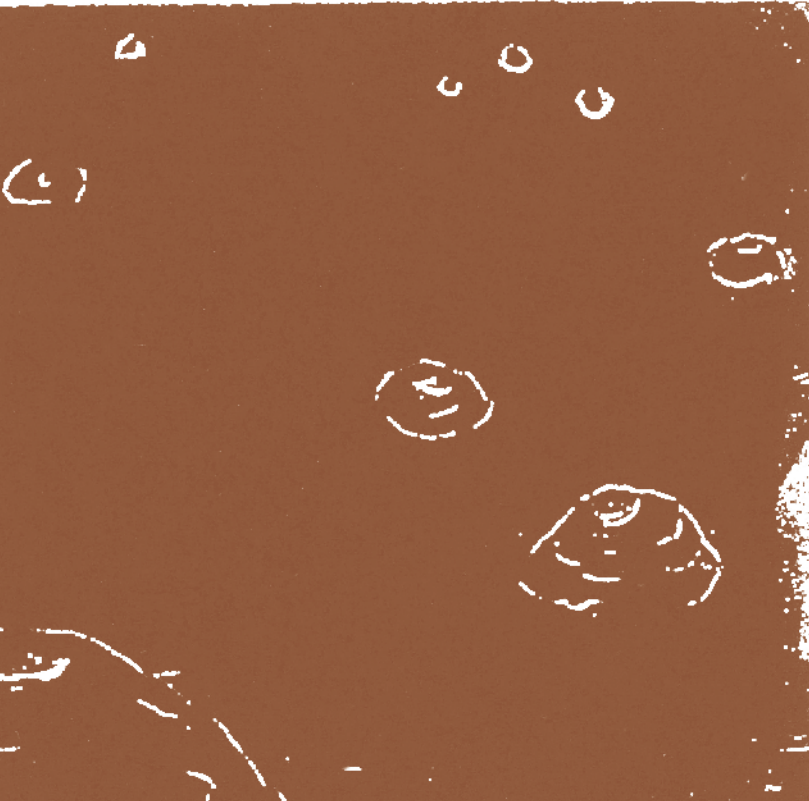
MKO, Agencija RS za okolje, Vojkova 1b, SI-1000 Ljubljana
t: 01 478 40 00, f: 01 478 40 52
e: gp.arso@gov.si, i: www.arso.gov.si

Podatki o kakovosti voda v naravnih kopališčih:
<http://tinyurl.com/pt8n4m9>

MZ, Zdravstveni inšpektorat RS, Parmova 33, SI-1000 Ljubljana
t: 01 280 38 02, f: 01 280 38 08
e: gp.zirs@gov.si, i: www.zi.gov.si



tla



kot naravni vir, naravna vrednota in kot nosilec prostora so za obstoj in razvoj človeštva nenadomestljiva. Nadzor nad izvajanjem predpisov s področja onesnaženosti tal izvajajo državni inšpektorji, pristojni za varstvo okolja, kmetijski inšpektorji, fitosanitarni inšpektorji in inšpektorji, pristojni za kemikalije, vsak v okviru svojih pristojnosti.



Zakon o fitofarmacevtskih sredstvih (Ur. l. RS, št. 83/12)

Uredba o določanju statusa zaradi fitofarmacevtskih sredstev ogroženega območja vodonosnikov in njegovih hidrografskih zaledij in o ukrepih celovite sanacije (Ur. l. RS, št. 97/02)

Uredba o varstvu voda pred onesnaževanjem z nitrati iz kmetijskih virov (Ur. l. RS, št. 113/09, 5/13)

Uredba o načinu izplačevanja in merilih za izračun nadomestila za zmanjšanje dohodka iz kmetijske dejavnosti zaradi prilagoditve ukrepom vodovarstvenega režima (Ur. l. RS, št. 105/11, 64/12, 44/13)

Uredba o vodovarstvenem območju za vodno telo vodonosnika Ljubljanskega polja (Ur. l. RS, št. 120/04, 7/06, 1/12, 44/12)

Pravilnik o dolžnostih uporabnikov fitofarmacevtskih sredstev (Ur. l. RS, št. 62/03, 5/07, 30/09, 83/12)

Pravilnik o pogojih, ki jih morajo izpolnjevati pravne in fizične osebe za promet s fitofarmacevtskimi sredstvi (Ur. l. RS, št. 68/02, 83/12)

Pravilniku o vpisu in izbrisu iz registra pravnih in fizičnih oseb za trgovanje s fitofarmacevtskimi sredstvi (Ur. l. RS, št. 58/01, 64/05, 66/07, 83/12)

Odredba o prepovedi prometa in uporabe določenih fitofarmacevtskih sredstev na ozemlju Republike Slovenije (Ur. l. RS, št. 31/11, 83/12)

Odredba o začasni prepovedi uporabe fitofarmacevtskega sredstva, ki vsebuje aktivno snov diklobenil, na nekmetijskih površinah na območju Ljubljanskega polja (Ur. l. RS, št. 23/02)

Odlok o urejanju in oddaji vrtničkov v zakup (Ur. l. RS, št. 28/09)

Pravilnik za urejanje območij vrtničkov v Mestni občini Ljubljana (Ur. l. RS, št. 83/09)

Fitofarmacevtska sredstva

FFS so aktivne snovi in pripravki, namenjeni za: varstvo rastlin oz. rastlinskih proizvodov pred škodljivimi organizmi oz. preprečevanje delovanja škodljivih organizmov; vplivanje na življenjske procese rastlin, drugače kot s hranili; ohranjanje rastlinskih proizvodov in uničevanje nezaželenih rastlin, delov rastlin, zadrževanje ali preprečevanje nezaželene rasti rastlin. Vsako FFS, ki je v prometu in uporabi na območju RS, mora biti **registrirano** v skladu z zakonom. Pristojni organ za registriranje je **Uprava RS za varno hrano, veterinarstvo in varstvo rastlin**, ki končno odločitev sprejme v soglasju z **MZ, Uradom RS za kemikalije**.



MKO, Uprava RS za varno hrano, veterinarstvo in varstvo rastlin
OU Ljubljana, Dunajska 22, SI-1000 Ljubljana
t: 01 234 45 50, **e:** ou-ljubljana.vurs@gov.si

MZ, Urad za kemikalije, Ajdovščina 4, SI-1000 Ljubljana
t: 01 400 60 51, **f:** 01 400 62 66
e: gp-ursk.mz@gov.si, **i:** www.uk.gov.si

Prodaja fitofarmacevtskih sredstev

S prometom FFS se na območju RS lahko ukvarjajo **pravne in fizične osebe**, če izpolnjujejo **predpisane pogoje**, določene z Zakonom o fitofarmacevtskih sredstvih in s Pravilnikom o pogojih, ki jih morajo izpolnjevati pravne in fizične osebe za promet s fitofarmacevtskimi sredstvi, in če so vpisane v register pri **Upravi RS za varno hrano, veterinarstvo in varstvo rastlin**. Vpis v register se opravi na podlagi vloge, ki ji je treba predložiti dokazila o izpolnjevanju pogojev po Pravilniku o vpisu in izbrisu iz registra pravnih in fizičnih oseb za trgovanje s fitofarmacevtskimi sredstvi. Ob vložitvi vloge je treba poravnati stroške upravne takse.



MKO, Uprava RS za varno hrano, veterinarstvo in varstvo rastlin
Dunajska 22, SI-1000 Ljubljana
t: 01 300 13 00, f: 01 300 13 56
e: gp.uvhvvr@gov.si, i: www.uvhvvr.gov.si

Pravilna uporaba fitofarmaceutskih sredstev

FFS se morajo pravilno uporabljati, tj. v skladu z **navodilom za uporabo in navedbo na etiketi**, vključno s pripravo predpisane koncentracije FFS, spoštovanje načel dobre kmetijske prakse, integriranega varstva rastlin, če je mogoče, ter varstva okolja in neciljnih organizmov. Pri izbiri časa škropljenja je treba upoštevati **agrometeorološko napoved**. Zelo pomembno je tudi poznavanje t. i. **karence**, čakalne dobe od uporabe fitofarmaceutskega sredstva do spravila pridelka, in t. i. delovne karence, čakalne dobe od časa aplikacije do dovoljenega ponovnega dostopa ljudi ali živali na poškropljeno površino. Uporaba zračnih plovil za nanos FFS ni dovoljena. Na najožjem in ožjem območju s strogim vodovarstvenim režimom je uporaba FFS na vrtovih, na gradbenih parcelah in vrtničkih, na kmetijskih in drugih nepozidanih zemljiščih mogoča le v skladu z Uredbo o vodovarstvenem območju za vodno telo vodonosnika Ljubljanskega polja (Ur. l. RS, št. 120/04, 7/06, 1/12, 44/12), ki dovoljuje selektivno uporabo FFS oz. prepoveduje določena za okolje manj primerna FFS. Na podlagi Zakona o vodah (Zakon o vodah /ZV-1/Ur. l. RS, št. 67/02, spremembe: Ur. l. RS, št. 110/02-ZGO-1, 2/04-ZZdrI-A, 41/04-ZVO-1, 57/08, 57/12) je uporaba FFS prav tako prepovedana na priobalnih zemljiščih v tlorisni širini 15 metrov od meje brega voda 1. reda (Sava, Ljubljana), in 5 metrov od meje brega voda 2. reda (Gradaščica, ...). Uporabniki FFS, ki se ukvarjajo s kmetijsko dejavnostjo in so tržni proizvajalci, morajo o uporabi FFS voditi evidence, poskrbeti za pravilno shranjevanje FFS in ravnanje z odpadki FFS v skladu s



predpisi, ki urejajo ravnanje z odpadki. Za primer nepravilne uporabe FFS so predvidene **denarne kazni**.

MKO, Uprava RS za varno hrano, veterinarstvo in varstvo rastlin
Dunajska 22, SI-1000 Ljubljana
t: 01 300 13 00, f: 01 300 13 56
e: gp.uvhvvr@gov.si, i: www.uvhvvr.gov.si

Agrometeorološka napoved: <http://tinyurl.com/p3o9ly5>

Temeljna načela dobre kmetijske prakse varstva rastlin in rabe fitofarmaceutskih sredstev: <http://tinyurl.com/p5k63k9>

Naprave za nanašanje fitofarmaceutskih sredstev

Z namenom, da se zaščitijo potrošniki in varuje okolje, morajo naprave za nanašanje FFS, preden gredo v promet in uporabo, izpolnjevati predpisane pogoje. Le-ti zagotavljajo varno delo in nepoškodovano okolje, pravilno in tehnično ustrezno nanašanje FFS na tretirane površine. Naprave morajo biti pregledane vsaka tri leta, nove naprave prvič po petih letih. Preglede naprav za nanašanje FFS izvajajo **pooblaščen organizacije**.



MKO, Uprava RS za varno hrano, veterinarstvo in varstvo rastlin
Dunajska 22, SI-1000 Ljubljana
t: 01 300 13 00, f: 01 300 13 56
e: gp.uvhvvr@gov.si, i: www.uvhvvr.gov.si

Izvajalci testiranja škroplilnih naprav v Sloveniji:
<http://tinyurl.com/phpkxxy>

Dobra kmetijska praksa

Gre za opravljanje kmetijske dejavnosti na način, ki upošteva naravne danosti kmetijskega prostora omogoča **dobro gospodarjenje s kmetijsko zemljo** in z **reprodukcijskim materialom**. Dobra kmetijska praksa zajema **optimalno**

kombinacijo agrotehničnih ukrepov, da se ohrani naravna rodovitnost kmetijske zemlje, da se prepreči obremenjenost okolja, pretirano uporabo mineralnih in organskih gnojil in FFS ter da se pridelajo rastline ali rastlinski proizvodi, namenjeni za živila, ki vsebujejo najnižjo možno količino ostankov FFS.

i Kmetijski inštitut Slovenije
Hacquetova 17, SI-1000 Ljubljana
t: 01 280 52 62, **f:** 01 280 52 55
e: info@kis.si, **i:** www.kis.si/pls/kis/!kis.web

Gnojilni načrt

To je **izdelan plan uporabe organskih in mineralnih gnojil**, ki vsebuje rezultate analize tal; predviden kolobar; ocene odvzema hranil glede na pričakovani pridelek; časovni in količinski plan razvoza živinskih gnojil in gnojenja z mineralnimi gnojili; izračunan letni vnos hranil iz gnojil v tla in končno bilanco hranil v kolobarju. Izdelan mora biti za vsako enoto rabe na kmetiji. Če je na kmetiji več enot rabe s podobnimi rezultati analiz tal in podobno zgodovino gnojenja, se lahko zanje izdela skupni gnojilni načrt. Obrazec za gnojilni načrt ni predpisan, pomembno je le, da vsebuje vse naštetе podatke. **Sestavi** ga lahko vsak, ki je za to sposobljen – **kmet ali kmetijski svetovalec**. Obvezno pa je treba upoštevati zakonske omejitve. Na vodovarstvenih območjih je gnojenje brez gnojilnega načrta prepovedano. Gnojenje je prepovedano tudi na priobalnih zemljiščih v tlorisni širini 15 metrov od meje brega voda 1. reda (Sava, Ljubljana), in 5 metrov od meje brega voda 2. reda (Gradaščica, ...).

i Kmetijsko gozdarska zbornica Slovenije
Kmetijsko gozdarski zavod Ljubljana, Štefan Kuhar
Celovška 135, SI-1000 Ljubljana
t: 01 561 26 70
e: stefan.kuhar@lj.kgzs.si, **i:** http://lj.kgzs.si

Kmetijski inštitut Slovenije, Hacquetova 17, SI-1000 Ljubljana
t: 01 280 52 62, **f:** 01 280 52 55
e: info@kis.si, **i:** www.kis.si/pls/kis/!kis.web

Vrtičkarstvo

Od leta 2008 imamo v Ljubljani dva vzorčna območja vrtničkov: v Štepanji vasi in v Dravljah. Pripravljeni so načrti ureditve za območja na Viču, v Vižmarjih in Slapah. Za **oddajanje vrtničkov na zemljiščih v lasti MOL** je pristojen **Oddelek za ravnanje z nepremičninami MU MOL**. Prav tako pa MOL, natančneje **Oddelek za varstvo okolja MU MOL**, sodeluje z zasebniki, ki želijo svoje **zemljišče oddati za vrtničkarstvo**. Prvi primer uspešnega sodelovanja je v Zadobrovi, kjer so pri družini Peterka vzpostavljena kar tri vrtničkarska območja.

i **Najem vrtnička:**
MOL, Odd. za ravnanje z nepremičninami
Adamič-Lundrovo nabrežje 2, SI-1000 Ljubljana
t: 01 306 10 97, **f:** 01 306 11 72
e: simona.remih@ljubljana.si, **i:** http://tinyurl.com/ozqas2c

Aleja inženiring d. o. o., Iška 51, SI-1292 Ig
t: 01 3673 103, **e:** info@aleja-ing.com

Mule, društvo za celostno bivanje
t: 051 314 515, **e:** mule.drustvo@gmail.com

Oddaja zemljišča za vrtničkarstvo:
MOL, MU, Odd. za varstvo okolja, Zarnikova 3, SI-1000 Ljubljana
t: 01 306 43 00, **f:** 01 306 14 65
e: varstvo.okolja@ljubljana.si, **i:** http://tinyurl.com/q6aylrt

Vrtičkarstvo na vodovarstvenih območjih

Na najožjem vodovarstvenem območju je raba kmetijskih in drugih nepozidanih zemljišč za vrtičke prepovedana.

Za vrtiček se šteje zemljišče, ki je oblikovano v grede ali druge oblike, značilne za vrtove, z namenom pridelave vrtnin, sadja in cvetja za lastno rabo lastnika ali drugega posestnika zemljišča.

Na najožjem vodovarstvenem območju so morali lastniki ali drugi posestniki vrtičkov svojo dejavnost najkasneje do 1. januarja 2006 ukiniti. **Nadzor na vodovarstvenih območjih** izvajajo **Inšpektorat RS za kmetijstvo in okolje, UVHVVR, Inšpekcija za varno hrano, veterinarstvo in varovanje rastlin ter Zdravstveni inšpektorat RS.**

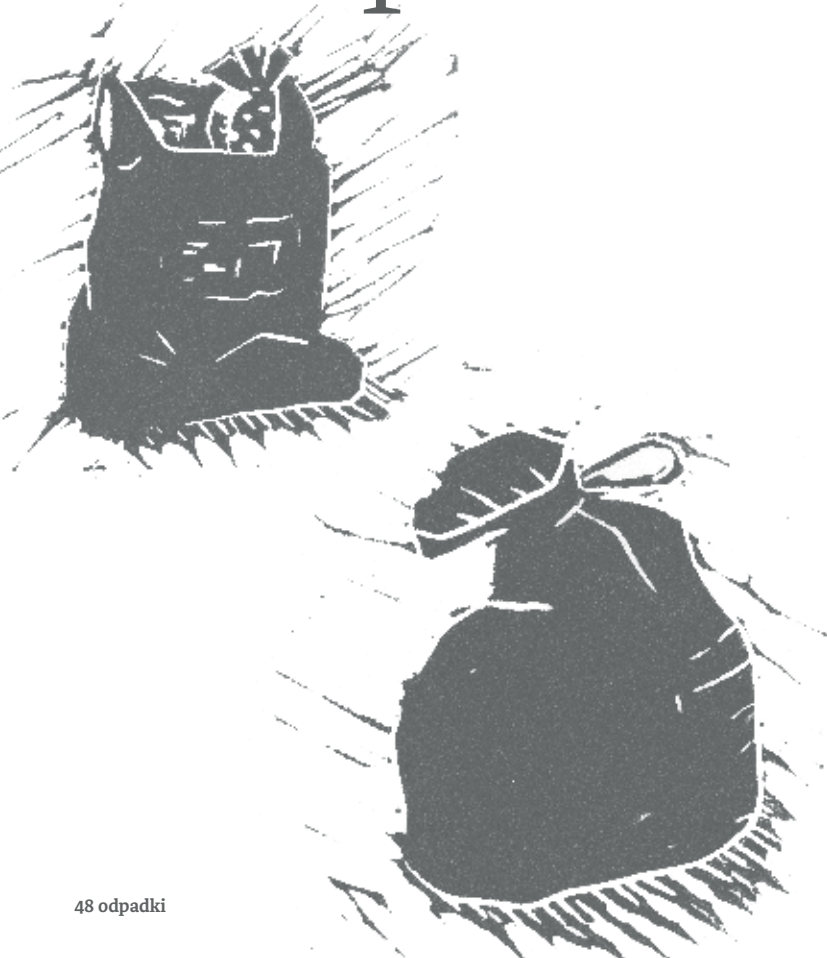
i MKO, Inšpektorat RS za kmetijstvo in okolje
Parmova 33, SI-1000 Ljubljana
t: 01 434 57 00, f: 01 434 57 17
e: ljubljana.irskhg@gov.si, i: www.iko.gov.si

MKO, UVHVVR, Inšpekcija za varno hrano, veterinarstvo in varstvo rastlin, OU Ljubljana, Dunajska 22, SI-1000 Ljubljana
t: 01 234 45 50, e: ou-ljubljana.vurs@gov.si

MZ, Zdravstveni inšpektorat RS, Parmova 33, SI-1000 Ljubljana
t: 01 280 38 02, f: 01 280 38 08
e: gp.zirs@gov.si, i: www.zi.gov.si



odpadki



Ravnanje z odpadki je zbiranje, prevoz, predelava in odstranjevanje odpadkov, vključno z nadzorom nad takimi postopki in dejavnostmi po prenehanju obratovanja naprav za odstranjevanje odpadkov, ter delovanje trgovca ali posrednika. Nadzor nad ravnanjem s komunalnimi odpadki izvajajo občinski inšpektorji, za vse ostale vrste odpadkov pa državni inšpektorji, pristojni za varstvo okolja.

Zakon o varstvu okolja (Ur. l. RS, št. 41/04, 17/06, 20/06, 28/06, 49/06, 66/06, 33/07, 57/08, 70/08, 108/09, 48/12, 57/12)

Zakon o vodah (Ur. l. RS, št. 67/02, 110/02, 2/04, 41/04, 57/08, 57/12)

Uredba o načinu, predmetu in pogojih opravljanja gospodarske javne službe ravnanja z izrabljenimi motornimi vozili (Ur. l. RS, št. 18/03, 135/03, 32/04, 106/05, 32/06, 57/06, 106/06, 49/10, 32/11)

Uredba o odlaganju odpadkov na odlagališčih (Ur. l. RS, št. 32/06, 98/07, 62/08, 53/09, 61/11)

Uredba o ravnanju z embalažo in odpadno embalažo (Ur. l. RS, št. 84/06, 106/06, 110/07, 67/11)

Uredba o ravnanju z odpadno električno in elektronsko opremo (Ur. l. RS, št. 107/06, 100/10)

Uredba o obdelavi biološko razgradljivih odpadkov (Ur. l. RS, št. 62/08, 61/11)

Uredba o ravnanju z odpadki (Ur. l. RS, št. 34/08, 103/11)

Uredba o ravnanju z odpadki, ki nastanejo pri gradbenih delih (Ur. l. RS, št. 34/08)

Uredba o ravnanju z odpadki, ki vsebujejo azbest (Ur. l. RS, št. 34/08)

Uredba o ravnanju z odpadnimi jedilnimi olji in mastmi (Ur. l. RS, št. 70/08)

Uredba o ravnanju z biološko razgradljivimi kuhinjskimi odpadki in zelenim vrtnim odpadom (Ur. l. RS, št. 39/10)

Uredba o ravnanju z izrabljenimi gumami (Ur. l. RS, št. 63/09)

Uredba o sežiganju odpadkov (Ur. l. RS, št. 68/08, 41/09)

Odlok o javni službi zbiranja in prevoza komunalnih odpadkov (Ur. l. RS, št. 102/04, 72/08, 53/09)

Odlok o obdelavi mešanih komunalnih odpadkov in odlaganju ostankov predelave ali odstranjevanja komunalnih odpadkov (Ur. l. RS, št. 77/10, 47/11)

50 odpadki

Odlok o urejanju in čiščenju občinskih cest in javnih zelenih površin (Ur. l. RS, št. 11/09, 101/09)

Odlok o zbiranju in prevozu komunalnih odpadkov (Ur. l. RS, št. 34/12)

Ločeno zbiranje odpadkov

V MOL ga izvaja **Snaga JP**. Zbiranje odpadkov poteka na individualnih in skupinskih zbirnih mestih, zbiralnicah in zbirnih centrih. Stanovalci večstanovanjskih hiš in blokov uporabljajo skupne zabojnike za preostanek odpadkov, za biološke odpadke, za embalažo in za papir (**skupinsko zbirno mesto**). Tisti, ki živijo v hišah, imajo za omenjene odpadke običajno samostojne zabojnike (**individualno zbirno mesto**). Zabojniki v fazi zbiranja odpadkov stojijo na zasebni površini, na dan odvoza pa so jih uporabniki dolžni postaviti na javno površino (prevzemno mesto) ali omogočiti dostop do prevzernega mesta (če je to na zasebni površini) in jih po odvozu vrniti na zbirno mesto. **Zbiralnice** (ekootoki) za ločeno zbiranje odpadkov so namenjene vsem uporabnikom, ki želijo odložiti ločeno zbrane odpadke, in ne le tistim, ki živijo v njihovi neposredni bližini. Praviloma stojijo na stalnem zbirno-prevzemnem mestu na javni površini, sestavljene pa so iz zabojnikov za zbiranje embalaže, papirja in stekla. V središču Ljubljane običajne zabojnike za odpadke nadomeščamo s **podzemnimi zbiralnicami**. Za potrebe zbiranja nevarnih odpadkov po MOL in sosednjih občinah gostuje **premična zbiralnica** nevarnih odpadkov, ki sprejema tudi manjše kose odpadne električne in elektronske opreme.

V MOL in primestnih občinah deluje **sedem zbirnih centrov**: stalni na Barju ter začasni na Brezovici, v Vodicach, Medvodah in Velikih Laščah ter na Igu in na Škofljici. Zbirni center je posebej urejen, pokrit ograjen prostor, namenjen ločenemu zbiranju različnih vrst odpadkov, ki jih povzročitelji iz gospodinjstev

51 odpadki

lahko prepuščajo izvajalcu, in začasnemu hranjenju nekaterih ločeno zbranih odpadkov, ki jih izvajalec sam prevzame v zbiralnicah. Zbirni center Barje je namenjen občanom vseh občin, v katerih Snaga JP izvaja svoje storitve, zbirni centri v primestnih občinah pa samo prebivalcem posamezne občine. Na Jakšičevi ulici za Bežigradom od junija 2011 deluje **smetomat** – poseben zabojnik z integrirano stiskalnico, namenjen zbiranju preostanka mešanih komunalnih odpadkov. Smetomat je v celoti nadomestil obstoječe zabojnike za preostanek odpadkov, za odlaganje pa je potrebna posebna identifikacijska kartica.



Snaga JP d. o. o., Povšetova 6, SI-1000 Ljubljana
t: 01 477 96 00 (Center za pomoč in podporo uporabnikom)
f: 01 477 97 30, e: snagalj@snaga.si
i: www.snaga.si in www.mojiodpadki.si
fb: www.facebook.com/SnagaLjubljana

Zbirni center Barje

Stoji pred odlagališčem nenevarnih odpadkov Barje. V njem lahko občani odpadke razvrstijo v 30 velikih zabojnikov. Pri vsakem je tabla z informacijo, katerim odpadkom je zabojnik namenjen:

Nevarni gospodinjski odpadki (motorna, strojna in mazalna olja; jedilna olja in maščobe; barve in laki; topila; pesticidi, fungicidi, zdravila in kemikalije; čistila; baterije, fluorescentne, halogenske in varčne žarnice; akumulatorji)

Barvne kovine (kabli, vodovodne armature, lita platišča, bakreni žlebovi, medenina, svinčene cevi ipd.)

Masivno železo (radiatorji, bloki motorjev, jekleni profili, masivni kosi in litine)

Kovinska embalaža (sodi, ročke, kantice, konzerve, pločevinke ipd.)

Trda plastika (zabojčki)

Plastična embalaža (nosilke, ročke, platenke, ovitki cd-jev, dvd-jev in kaset)

Elektronska oprema – zasloni (monitorji in tv-ekrani)

Elektronska oprema (radijski sprejemniki, računalniki, telefoni itd.)

Biološki odpadki

Bela tehnika (hladilniki, štedilniki, pralni in pomivalni stroji, gospodinjski aparati, bojlerji)

Pločevina (pokrovi motorjev, pocinkana pločevina, kolesa)

Lesena embalaža (zabojčki in zaboji, palete)

Pohištveni les (omare, pohištvo, stoli)

Mešani komunalni odpadki – manjše količine

Zeleni odrez (vejevje, ostanki košnje, listje)

Gradbeni odpadki (opeka, omet, ploščice, sanitarna keramika, manjši kosi betona)

Avtomobilske gume

Azbestni odpadki

Steklena embalaža (steklenice, embalažni kozarci)

Ravno steklo (ne lepljeno, armirano steklo in ogledala!)

Stiropor (bel, čist)

Električna oprema

Embalaža (platenke, pločevinke in votla embalaža)

Bombaž

Oblačila in obutev

Mešani komunalni odpadki

Kartonska embalaža in papir

Kartonska embalaža in papir

PE, PP folija – prozorna in čista

Zbrane kosovne odpadke Snaga JP odpelje v sortirnico kosovnih odpadkov, kjer jih delavci ročno in mehansko ločijo na frakcije, primerne za reciklažo, in na ostale odpadke, ki jih ni moč reciklirati.

Odpadke lahko občani oddajo **brezplačno**, količinske omejitve pa veljajo za gradbene odpadke (0,5 m³), pnevmatike (1 komplet + rezerva), kosovne odpadke (3 m³), zeleni odrez (1,5 m³), saloni-
tne plošče (evropaleta do višine 0,5 m) in pohištveni les (2 m³).
V zbirnih centrih ne sprejemajo odpadkov, ki nastajajo v gospo-
darskih dejavnostih (proizvodnja, obrt, kmetijstvo). Podjetja in
samostojni podjetniki so, skladno z zakonodajo, dolžni skleniti
pogodbo z ustreznim pooblaščenim zbiralcem in predelovalcem
odpadkov. Izjema je embalaža, ki jo lahko dostavijo tudi pravne
osebe.

i Zbirni center Barje, Cesta dveh cesarjev, SI-1000 Ljubljana
t: 051 671 787
i: <http://tinyurl.com/pzafy4f> in <http://tinyurl.com/q6nudxm>

Delovni čas od ponedeljka do sobote 1. april–31. oktober 6:00–20:00;
1. november–31. marec 6:00–18:00; ob nedeljah in praznikih zaprto.

Podzemne zbiralnice

V središču Ljubljane od leta 2008 običajne zabojnike postopoma
nadomeščajo **podzemne zbiralnice**, s čimer se na eni strani
gospodarneje ravna z odpadki, na drugi pa lepša podoba mesta.
Trenutno je postavljenih 47 tovrstnih zbiralnic, načrtovanih je
še 40. Steklo, embalažo in papir lahko v podzemne zbiralnice
odloži kdorkoli, za odlaganje bioloških odpadkov in preostanka
odpadkov pa je potrebno uporabiti kartico, ki jo vsi okoliški
prebivalci oz. gospodinjstva brezplačno naročijo in dobijo.

i Naročilo, izguba, poškodba kartice
t: 080 9882, **e:** podzemne@snaga.si

Navodilo za uporabo kartice za odlaganje bioloških in preostanka
gospodinjstevskih odpadkov: <http://tinyurl.com/pz48pw8>

Ločeno zbiranje stekla

V zabojnike z **zelenim pokrovom odlagamo** steklenice živil in
pijač, stekleno embalažo zdravil in kozmetike, kozarce vloženi-
h živil in drugo steklenino. Vanje **ne smemo odlagati** okenskega,
avtomobilskega in drugega ravnega stekla, ogledal, kristalnega
in ekranskega stekla, pleksi stekla, laboratorijskega in ognje-
varnega stekla, porcelana, keramike, žarnic in svetlobnih cevi.
Stekleno embalažo je treba pred oddajo izprazniti ter odstraniti
zamaške ali pokrovčke. Pokrovčke lahko odložimo v zabojnik za
embalažo, plutovinaste zamaške pa v črn ali siv zabojnik.

i Snaga JP d.o.o., Povšetova 6, SI-1000 Ljubljana
t: 01 477 96 00 (Center za pomoč in podporo uporabnikom)
f: 01 477 97 30
e: snagalj@snaga.si
i: <http://tinyurl.com/nppsuto> in
www.mojiodpadki.si/odpadki/steklo
fb: www.facebook.com/SnagaLjubljana
publikacije: www.snaga.si/info-zabojnik/publikacije

Ločeno zbiranje papirja in kartona

V zabojnike z **modrim pokrovom odlagamo** časopise, revij-
e, zvezke, knjige, prospekte, kataloge, pisemske ovojnice,
pisarniški papir, ovojni papir, papirne nakupovalne vrečke,
kartonsko embalažo in lepenko. Vanje **ne smemo odlagati**
kartonske votle embalaže tekočin, kopirnega, povoščenega in
plastificiranega papirja, celofana, tapet, higienskega papirja, od
živil pomazane ali prepojene papirne ter kartonske embalaže
in kakorkoli umazanega ali navlaženega papirja in kartona.
Kartonske škatle in drugo embalažo z veliko prostornino zlo-
žimo ali raztrgamo; revijam in prospektom vedno odstranimo
zaščitno folijo.

i Snaga JP d. o. o., Povšetova 6, SI-1000 Ljubljana
t: 01 477 96 00 (Center za pomoč in podporo uporabnikom)
f: 01 477 97 30
e: snagalj@snaga.si
i: <http://tinyurl.com/oetaulo>
www.mojiodpadki.si/odpadki/papir-karton,
fb: www.facebook.com/SnagaLjubljana
publikacije: www.snaga.si/info-zabojnik/publikacije

Ločeno zbiranje embalaže

V zabojnike z **rumenim pokrovom odlagamo** plastenke pijač in živil, plastenke čistil in pralnih sredstev, pločevinke živil in pijač, votlo embalažo od mleka, sokov, plastično embalažo šamponov, zobnih past in tekočih mil, embalažo cd-jev in dvd-jev, plastično in aluminijasto folijo, v katero so zaviti izdelki, embalažo iz stiropora ... plastične lončke in vrečke. Sem spada tudi embalaža za sok, jogurt ali mleko, sestavljena iz papirja, plastike in aluminijaste folije. Rečemo ji embalaža iz sestavljenih materialov, po domače: tetrapak. Vanje **ne smemo odlagati** plastične embalaže nevarnih snovi ali njihovih ostankov (motornih in druge vrste mineralnih olj, sredstev za zaščito rastlin, barv, lakov ipd.), celofana, cd-jev, dvd-jev in gramofonskih plošč, kosovnih plastičnih predmetov (polomljeni plastični stoli, talne obloge ... – odpeljemo v zbirni center). Embalažo pred odlaganjem vedno izpraznimo ter odstranimo zamaške ali pokrovice. Večje plastenke in pločevinke stisnemo in tako zmanjšamo njihovo prostornino. Embalaže ni treba izpirati ali prati.

i Snaga JP d. o. o., Povšetova 6, SI-1000 Ljubljana,
t: 01 477 96 00 (Center za pomoč in podporo uporabnikom)
f: 01 477 97 30
e: snagalj@snaga.si
i: <http://tinyurl.com/nb92vhr>
www.mojiodpadki.si/odpadki/embalaza,
fb: www.facebook.com/SnagaLjubljana
publikacije: www.snaga.si/info-zabojnik/publikacije

Ločeno zbiranje bioloških odpadkov

V **rjave zabojnike odlagamo** kuhinjske odpadke (zelenjavne odpadke, olupke in ostanke sadja, kavno usedlino, kavne filtre in čajne vrečke, netekoče ostanke hrane, jajčne lupine, pokvarjene prehranske izdelke, papirnate vrečke in robčke) ter vrtno odpadke (rože, plevel, pokošeno travo, vejevje, listje, staro zemljo lončnic, steljo malih rastlinojedih živali, lesni pepel). Vanje **ne smemo odlagati** maščob (npr. odpadno jedilno olje), cigaretne ogorke, kosti, plenice in higienskih vložkov, mačjih iztrebkov in fekalij, tekstila, usnja, gume in plute, mrtvih živali, zdravil in kemikalij.

Najbolje je, da biološke odpadke zbiramo v papirnatih, biorazgradljivih polietilenskih ali pa biorazgradljivih vrečkah iz koruznega (ali drugega rastlinskega) škroba, saj pod vplivom toplote in svetlobe 100-odstotno razpadejo, torej lahko v rjave zabojnike odpadke odvržemo skupaj z vrečko. Listje, plevel in druge vrtno odpadke ne dajemo v vrečke, ampak odložimo neposredno.

i Snaga JP d. o. o., Povšetova 6, SI-1000 Ljubljana,
t: 01 477 96 00 (Center za pomoč in podporo uporabnikom)
f: 01 477 97 30,
e: snagalj@snaga.si
i: <http://tinyurl.com/o9cftm9>
www.mojiodpadki.si/odpadki/bio-odpadki
fb: www.facebook.com/SnagaLjubljana
publikacije: www.snaga.si/info-zabojnik/publikacije

Seznam predelovalcev biološko razgradljivih odpadkov v kompost:
<http://tinyurl.com/ozmoaca>

Seznam zbiralcev organskih kuhinjskih odpadkov:
<http://tinyurl.com/ozmoaca>

Preostanek odpadkov

V **črne ali sive zabojnike odlagamo** plenice, ohlajen pepel, tkanine, usnje, vrečke iz sesalnika, mačji pesek, kasete, filme, fotografije, pluto, gumo, keramiko, porcelan, žarnice, izolacij-sko in avtomobilsko steklo. Preostanek odpadkov se odloži na odlagališče nenevarnih odpadkov Barje.

Snaga JP d. o. o., Povšetova 6, SI-1000 Ljubljana
t: 01 477 96 00 (Center za pomoč in podporo uporabnikom)
f: 01 477 97 30, e: snagalj@snaga.si
i <http://tinyurl.com/nejfgyw> in
www.mojiodpadki.si/odpadki/preostanek-odpadkov

Kosovni odpadki

Tudi odvoz kosovnih odpadkov v MOL izvaja Snaga JP. Za uporabnike je **enkrat letno brezplačen**. (Če se v večstanovanjski hiši več stanovalcev odloči za skupno naročilo, je lahko brezplačen dvakrat v letu). Odvoz je treba **predhodno naročiti**, in sicer prek posebne naročilnice, ki jo najdete na spletni strani Snaga JP. Uporabniki znotraj MOL ga naročimo, ko ga potrebujemo, uporabniki v primestnih občinah pa si izberemo datum znotraj razpisanega termina. Prezem in odvoz kosovnih odpadkov je mogoč tudi po naročilu, vendar je zanj treba plačati v skladu z veljavnim cenikom. Manjše količine kosovnih odpadkov je mogoče oddati tudi v zbirnih centrih. Med kosovne odpadke odložimo kopalniško opremo, pohištvo, preproge, oblaženo pohištvo in vzmetnice in svetila ter senčila. Mednje ne smemo odložiti gospodinjskih odpadkov, gradbenih odpadkov, zemlje, listja in vej, nevarnih odpadkov, stavbenega pohištva (okna, vrata), odpadne električne in elektronske opreme in avtomobilskih gum. Kosovne odpadke je treba odložiti poleg zabojnikov za preostanek odpadkov in jih razvrstiti glede na vrsto (kovine, les,...). Odpadkov, ki niso kosovni odpadki, Snaga JP ne

odpelje in o njih obvesti pristojne inšpekcijske službe. Odpadki morajo biti pripravljeni najkasneje do 6. ure zjutraj na dan odvoza, vendar ne prej kot 24 ur pred dnevom odvoza. Ko Snaga JP prevzame kosovne odpadke, mora biti njihov lastnik obvezno dosegljiv po telefonu, če pa želi, je lahko tudi fizično navzoč.



Naročilnica odvoza kosovnih odpadkov:
www.mojiodpadki.si/narocanje/kosovni-odpadki

e: kosovni@snaga.si
i: <http://tinyurl.com/nb75bp6> in
www.mojiodpadki.si/odpadki/kosovni-odpadki

Zbirni center Barje, Cesta dveh cesarjev, SI-1000 Ljubljana
t: 051 671 787
i: <http://tinyurl.com/pzafy4f> in
<http://www.mojiodpadki.si/odpadki/zbirni-centri>

Delovni čas od ponedeljka do sobote 1. april–31. oktober 6:00–20:00;
1. november–31. marec 6:00–18:00; ob nedeljah in praznikih zaprto

Nevarni odpadki iz gospodinjestev

Nevarne odpadke iz gospodinjestev lahko oddamo na sedežu Snage, na Povšetovi (vsak delavnik 9:00–13:00), v Zbirnem centru Barje ali pa v **premični zbiralnici – zabojniku**, s katerim Snaga JP dvakrat letno zbira nevarne odpadke na območju MOL. Uporabnikom je pri oddajanju odpadkov v pomoč strokovno usposobljen Snagin sodelavec, ki izdaja tudi potrdila o količini in vrsti oddanih odpadkov. **Nevarni odpadki iz gospodinjestev** so odsluženi akumulatorji, baterije, barve in topila, kemikalije, olja in masti, pesticidi, pralna in kozmetična sredstva, ki vsebujejo nevarne snovi, zdravila in neonske cevi oz. vse, kar je opremljeno s simboli za nevarne snovi, in njihova embalaža. Odslužene baterije lahko oddamo tudi v mnogih trgovinah in trgovskih centrih ter na poštah.



i: <http://tinyurl.com/nkm5uos> in
www.mojiodpadki.si/odpadki/nevarni-odpadki

Zbirni center Barje, Cesta dveh cesarjev, SI-1000 Ljubljana

t: 051 671 787

i: <http://tinyurl.com/pzafy4f> in

<http://www.mojiodpadki.si/odpadki/zbirni-centri>

Simboli, ki označujejo nevarne snovi: <http://tinyurl.com/nkm5uos>

Električna in elektronska oprema

Odpadno električno in elektronsko opremo je **treba zbirati ločeno** in ne več v okviru odvoza kosovnih odpadkov. Odložimo jo lahko v vseh sedmih **zbirnih centrih**, kjer so v ta namen postavljeni posebni zabojniki. Manjše kose oddamo tudi v **premični zbiralnici – zabojniku**, s katerim Snaga JP dvakrat letno zbira nevarne odpadke na območju MOL. Električno in elektronsko opremo prav tako sprejemajo distributerji električne in elektronske opreme (tj. **trgovci**) ali **zbiralnice, katerih obravnavanje zagotavlja proizvajalec oz. zastopnik ali pridobitelj**. Oddaja je brezplačna.



Zbirni center Barje, Cesta dveh cesarjev, SI-1000 Ljubljana

t: 051 671 787

i: <http://tinyurl.com/pzafy4f> in

www.mojiodpadki.si/odpadki/zbirni-centri

<http://tinyurl.com/pbovxvu> in

www.mojiodpadki.si/odpadki/elektricna-oprema

Simboli, ki označujejo nevarne snovi: <http://tinyurl.com/nkm5uos>

Evidenca proizvajalcev in pridobiteljev električne in elektronske opreme: <http://tinyurl.com/ozmoaca>

Gradbeni odpadki

Manjše količine gradbenih odpadkov (opeka, beton, keramika) in stavbnega pohištva (okna, vrata) lahko pripeljemo v **Zbirni center Barje**, za **večje količine** pa je treba skleniti **pogodbo s podjetjem, pooblaščenim za ravnanje s to vrsto odpadkov**. Vodenje različnih evidenc s področja ravnanja z odpadki je v pristojnosti **MKO, Agencije RS za okolje**.



Seznam zbiralcev gradbenih odpadkov: <http://tinyurl.com/ozmoaca>

Zbirni center Barje, Cesta dveh cesarjev, SI-1000 Ljubljana

t: 051 671 787

i: <http://tinyurl.com/pzafy4f> in

www.mojiodpadki.si/odpadki/zbirni-centri

MKO, Agencija RS za okolje, Vojkova 1b, SI-1000 Ljubljana

t: 01 478 40 00, **f:** 01 478 40 52

e: gp.arso@gov.si, **i:** www.arso.gov.si

Izrabljene avtomobilске gume

Pnevmatike je **treba zbirati ločeno**; v Sloveniji za učinkovit sistem ravnanja z izrabljenimi gumami skrbi družba Slopak, ki jih usmerja v predelavo.

Izrabljene pnevmatike lahko oddamo pri vulkanizerjih ali v zbirnem centru Barje (1 komplet + rezervo) ter pri dveh zbiralcih izrabljenih gum – GET inženiring iz Kresnic in Smetra iz Slovenske Bistrice.



Zbirni center Barje, Cesta dveh cesarjev, SI-1000 Ljubljana

t: 051 671 787

i: <http://tinyurl.com/pzafy4f> in

<http://www.mojiodpadki.si/odpadki/zbirni-centri>

www.izrabljenegume.si

Avtomobili

Leta 2012 je začela veljati uredba o ravnanju z izrabljenimi motornimi vozili, ki skrb za le-te prenaša z javne službe na uvoznike in proizvajalce same, hkrati pa zaostruje pogoje za objavo vozila iz prometa in opravljanje dejavnosti obdelave izrabljenih motornih vozil.

Izrabljeno motorno vozilo je nerabno ali zavrženo motorno vozilo, ki se mu je življenjska doba iztekla zaradi poškodb, starosti ali drugih razlogov in je zaradi tega postalo odpadke po merilih iz uredbe, ki ureja ravnanje z odpadki. Izrabljeno motorno vozilo je **lastnik** dolžan dostaviti do prevzemnega mesta ali v center za obdelavo izrabljenih motornih vozil, kjer z osebnim dokumentom in prometnim dovoljenjem izkaže lastništvo in prejme potrdilo o razgradnji. Pri tem nima nobenih stroškov.

Prevzemniki izrabljenih vozil, najbližje Ljubljancanom, so Interservice na Leskoškovi 11 v Ljubljani, Špan na Brezovici pri Ljubljani, Avtotransporti Kastelec v Grosupljem in Avtotrade na Vrhniki.

Poleg izrabljenih motornih vozil je vse več zapuščenih vozil. Za **zapuščeno vozilo** velja tisto, ki je nerabno oz. zavrženo, ki se mu je življenjska doba iztekla zaradi poškodb, starosti ali drugih razlogov oz. ni skladiščeno v skladu z državnim predpisom o ravnanju z izrabljenimi motornimi vozili. **Nadzor izvajajo mestni redarji MOL**, ki na zapuščeno vozilo po prijavi ali uradni dolžnosti nalepijo pisno obvestilo, da ga je treba v 8 dneh odstraniti. Če je po pretečenem roku stanje nespremenjeno, mestni redar odredi odstranitev zapuščenega vozila na varovan prostor in hkrati išče lastnika. **Odstranitev gre na stroške lastnika zapuščenega vozila.** Zapuščeno vozilo se hrani na varovanem prostoru največ 60 dni od dneva, ko je bilo pripeljana. V tem času mestni redar pozove lastnika vozila, da

poravna vse stroške odvoza in hrambe vozila ter ga odpelje. Če po preteku 60-dnevnega roka lastnik ne objavi vozila, se šteje, da je le-to brez lastnika. Lastninsko pravico na vozilu pridobi Mestna občina Ljubljana, ki občasno organizira javno prodajo zapuščenih vozil.



Seznam prevzemnih mest izrabljenih motornih vozil:
<http://tinyurl.com/ozmoaca>

Seznam mest odvzema še uporabnih delov izrabljenih motornih vozil pred obvezno oddajo: <http://tinyurl.com/ozmoaca>

Prijava zapuščenih vozil:
MOL, MU, Mestno redarstvo, Proletarska 1, SI-1000 Ljubljana
t: 01 306 16 03, **f:** 01 306 16 77
e: info.mr@ljubljana.si, **i:** <http://tinyurl.com/pe26lb9>

Seznam zapuščenih vozil: <http://tinyurl.com/njv2smr>

Prevzem zapuščenih vozil:
lokacija Avtosejma, Cesta dveh cesarjev, SI-Ljubljana, odprto 24/7

Azbestni odpadki

Obstajata dve vrsti azbestnih materialov. V prvo skupino se uvrščajo čisti azbest in materiali, ki vsebujejo šibko vezan azbest (npr. skodle iz strešne lepenke, brizgani in ročno nanese ni ometi, izolacijske plošče, tesnilne mase, smole, lepila, valovite lepenke iz azbesta, kiti in paste, nabrizgana in ročno nanesena izolacija). Za te izdelke je značilno, da se zaradi svoje strukture zlahka drobijo in vlaknajo. V drugo skupino se uvrščajo **izdelki iz azbest cementa** (npr. strešne plošče, fasadne plošče, vodovodne in kanalizacijske cevi in kolena, vodni zbiralniki, korita za rože) in **drugi azbestni izdelki** (asfaltne talne azbestne obloge, veziva, polnila, kiti, barve in premazi, zavorne obloge in

sklopke). Iz teh izdelkov se azbest ne sprošča, če niso poškodovani ali če se jih ne obdeluje (vrta, reže, žaga, brusi).

Azbestna, iglam podobna vlakna so zelo majhna in jih lahko nevede vdihavamo. Ker lahko povzročajo bolezni, kot sta azbestoza in rak pljuč, je treba vse materiale, ki vsebujejo azbest, **strokovno odstraniti**. Preden se jih odstrani, morajo biti odpadni azbest in šibko vezani azbestni odpadki površinsko obdelani ali obdelani s postopki utrjevanja ali uničevanja azbestnih vlaken ali zapakirani v zabojnikih ali vrečah tako, da je preprečeno sproščanje azbestnih vlaken v okolje. Prevoz odpadnega azbesta in šibko vezanih azbestnih odpadkov na mesto odstranjevanja je dovoljen le, če so le-ti predhodno ustrezno obdelani. Nakladanje in razkladanje azbestnih odpadkov na nakladalnih površinah vozil za prevoz tovora je treba izvesti skrbno, brez metanja in stresanja. Če pride med prevozom do razsutja tovora, je treba razsute azbestne odpadke takoj ponovno zapakirati in odpeljati na mesto odstranjevanja. Azbestni odpadki se odlagajo na odlagališče nevarnih odpadkov. Samo če so predhodno obdelani s postopki utrjevanja ali uničevanja azbestnih vlaken, lahko tudi na odlagališče nenevarnih odpadkov. Manjše količine ustrezno pripravljenih azbestnih odpadkov je mogoče oddati tudi v **zbirnem centru Barje**. **Zbiralci azbestnih odpadkov** morajo biti vpisani v posebno evidenco s področja ravnanja z odpadki, ki jo vodi **MKO, Agencije RS za okolje**. **Nadzor** izvaja **Inšpektorat RS za kmetijstvo in okolje**.

i Zbirni center Barje, Cesta dveh cesarjev, SI-1000 Ljubljana
t: 051 671 787
i: <http://tinyurl.com/pzafy4f> in
www.mojiodpadki.si/odpadki/zbirni-centri

<http://tinyurl.com/pnp966q>

Seznam pooblaščenih oseb za odstranjevanje azbesta iz objektov in naprav: <http://tinyurl.com/ozmoaca>

64 odpadki

MKO, Inšpektorat RS za kmetijstvo in okolje
Parmova 33, SI-1000 Ljubljana
t: 01 434 57 00, **f:** 01 434 57 17
e: ljubljana.irskhg@gov.si, **i:** www.iko.gov.si

Odpadna olja in maščobe

Odpadno jedilno olje je **prepovedano mešati z drugimi odpadki**, odvajati v javno kanalizacijo, v greznice ali neposredno v vode, izpuščati v/na tla, mešati z biološko razgradljivimi odpadki, ki so namenjeni kompostiranju. Odpadna jedilna olja in maščobe ter motorna strojna in mazalna olja je mogoče oddati v **zbirnem centru Barje** ali v **premični zbiralnici – zabojniku**, s katerim Snaga JP zbira nevarne odpadke iz gospodinjstev. V **gostinstvu** se morajo vsa odpadna jedilna olja in maščobe, ki nastanejo pri pripravi hrane, zbirati ločeno od drugih odpadkov, se začasno shranjevati v skladu s predpisi, ki urejajo higieno živil, in oddati zbiralcu ali predelovalcu odpadnih jedilnih olj. **Nadzor** v zvezi z ravnanjem z odpadnimi jedilnimi olji in maščobami v **gostinstvu izvaja Zdravstveni inšpektorat RS**. Vodenje različnih evidenc s področja ravnanja z odpadki je v pristojnosti **MKO, Agencije RS za okolje**.

i Zbirni center Barje, Cesta dveh cesarjev, SI-1000 Ljubljana
t: 051 671 787
i: <http://tinyurl.com/pzafy4f> in
www.mojiodpadki.si/odpadki/zbirni-centri

Seznam zbiralcev jedilnih olj in masti: <http://tinyurl.com/ozmoaca>

Seznam zbiralcev odpadnih olj: <http://tinyurl.com/ozmoaca>

MZ, Zdravstveni inšpektorat RS, Parmova 33, SI-1000 Ljubljana
t: 01 280 38 02, **f:** 01 280 38 08
e: gp.zirs@gov.si, **i:** www.zi.gov.si

65 odpadki

Obveznosti spremljevalcev psov v zvezi z vzdrževanjem čistoče

Pse ni dovoljeno voditi na površine, ki jim niso namenjene, prav tako se ne smejo kopati v vodnjakih, fontanah. Skrbnik psa mora imeti pri sebi vrečke ali drugo opremo za pobiranje iztrebkov, ki jih mora v primeru onesnaženja občinske ceste ali javne zelene površine takoj odstraniti. Za neupoštevanje predpisov so predvidene **denarne kazni**. Pasje iztrebke se lahko odvrže v posebej za ta namen postavljene zabojnike, ki ponujajo tudi vrečke. **Nadzor izvaja Inšpektorat MU MOL.**



MOL, MU, Inšpektorat, Proletarska 1, SI-1000 Ljubljana
t: 01 306 16 00, f: 01 306 16 22
e: bogomira.skvarca@ljubljana.si, i: <http://tinyurl.com/nekjx2a>

Pasja parka

Pasje sprehajališče ob Železni cesti je bilo urejeno v sklopu Severnega parka, ograjen del (pasji park) pa obsega približno 900 m². Po tem vzoru je bilo narejeno še pasje sprehajališče ob **Pesarski cesti** v Štepanjskem naselju. V obeh se psi lahko prosto gibljejo, postavljeni so klopi za obiskovalce, koši za smeti in koši za pasje iztrebke. Ob Tbilisijski je še večje pasje stranišče.



Snaga JP, Povšetova 6, SI-1000 Ljubljana
t: 01 477 96 00 (Center za pomoč in podporo uporabnikom)
f: 01 477 97 30, e: snagalj@snaga.si
i: www.snaga.si in www.mojjodpadki.si
fb: www.facebook.com/SnagaLjubljana





hrup

je vsak zvok, ki v naravnem in življenjskem okolju vzbuja nemir, moti človeka in škoduje njegovemu zdravju in/ali počutju, škodljivo vpliva na okolje. Nadzor nad izvajanjem predpisov s področja hrupa izvajajo državni inšpektorji, pristojni za varstvo okolja.



Zakon o prekrških zoper javni red in mir (Ur. l. RS, št. 110/03)

Uredba o ocenjevanju in urejanju hrupa v okolju (Ur. l. RS, št. 121/04)

Uredba o mejnih vrednostih kazalcev hrupa v okolju (Ur. l. RS, št. 105/05, 34/08, 109/09, 62/10)

Uredba o načinu uporabe zvočnih naprav, ki na shodih in prireditvah povzročajo hrup (Ur. l. RS, št. 118/05)

Pravilnik o emisiji hrupa strojev, ki se uporabljajo na prostem (Ur. l. RS, št. 106/02, 50/05, 49/06)

Pravilnik o prvem ocenjevanju in obratovalnem monitoringu za vire hrupa ter o pogojih za njegovo izvajanje (Ur. l. RS, št. 105/08)

Pravilnik o zaščiti pred hrupom v stavbah (Ur. l. RS, št. 10/12)

Obremenjenost okolja s hrupom

V skladu s predpisom, ki ureja ocenjevanje in urejanje hrupa v okolju in ki nalaga aglomeracijam z nad 250.000 prebivalci izdelavo strateške karte hrupa, je za območje MOL izdelana **karta hrupa za cestni in železniški promet in karta hrupa za glavne industrijske vire**. Karta hrupa vsebuje: grafični (barvni) prikaz obstoječega stanja obremenjenosti s hrupom po kazalcih iz veljavne uredbe z jasnimi prikazom preseženih mejnih vrednosti; analizo obremenjenosti s hrupom: ocenjeno število stanovanj, šol, vrtcev in bolnišnic na območju, ki so izpostavljeni določenim vrednostim kazalcev hrupa, in ocenjeno število ljudi na območju Ljubljane, ki so izpostavljeni določenim vrednostim hrupa. **Nadzor** nad izvajanjem predpisov s področja hrupa **ima Inšpektorat RS za kmetijstvo in okolje**.



MKO, Inšpektorat RS za kmetijstvo in okolje
Parmova 33, SI-1000 Ljubljana
t: 01 434 57 00, f: 01 434 57 17
e: ljubljana.irskhg@gov.si, i: www.iko.gov.si

MKO, Dunajska 22, SI-1000 Ljubljana
t: 01 478 90 00, f: 01 478 90 21
e: gp.mko@gov.si, i: www.mko.gov.si

MOL, MU, Odd. za varstvo okolja, Zarnikova 3, SI-1000 Ljubljana
t: 01 306 43 00, f: 01 306 14 65
e: varstvo.okolja@ljubljana.si, i: http://tinyurl.com/q6aylrt

Karte hrupa – Mestna občina Ljubljana: http://tinyurl.com/ndhwj5b

Hrup kot posledica uporabe ceste, železniške proge ali obratovanja odprtega parkirišča

Mejne in kritične vrednosti kazalcev hrupa v okolju ureja in določa predpis. **Nadzor izvaja Inšpektorat RS za kmetijstvo in okolje**. Za vire hrupa, pri katerih se kazalci hrupa ne ugotavljajo po modelnem izračunu, lahko inšpektor odredi meritve v skladu s predpisom, ki ureja obratovalni monitoring hrupa za vire hrupa, ne da bi bil upravljavec vira hrupa o tem vnaprej obveščen. **Izvedbo ukrepov** za zmanjšanje emisije hrupa v okolje **mora zagotoviti upravljavec vira hrupa**.



MKO, Inšpektorat RS za kmetijstvo in okolje
Parmova 33, SI-1000 Ljubljana
t: 01 434 57 00, f: 01 434 57 17
e: ljubljana.irskhg@gov.si, i: www.iko.gov.si

Seznam pooblaščenecv za opravljanje prvih meritev in obratovalnega monitoringa hrupa za vire hrupa: http://tinyurl.com/pkaegel

Hrup ob prireditvah

Organizatorji prireditve morajo pri **Oddelku za gospodarske dejavnosti in promet MU MOL** vložiti vlogo za pridobitev **dovoljenja za začasno čezmerno obremenitev okolja s hrupom** vsaj 30 dni pred začetkom prireditve. Vlogi morajo obve-

zno priložiti poročilo o emisiji hrupa v okolje – izdelava lahko oseba, ki je pridobila pooblastilo za izvajanje obratovalnega monitoringa hrupa za vire hrupa, ali pa izdajatelj dovoljenja organizatorju prireditve naloži obvezno izvajanje meritev hrupa v času prireditve. Dovoljenje lahko pristojni organ izda v primeru, da je iz poročila o emisiji hrupa razvidno, da celotna raven zvočnega tlaka zaradi uporabe zvočne naprave na fasadi nobene od stavb z varovanimi prostori ne bo presegala kritičnih obremenitev. Zvočne naprave se lahko uporabljajo največ 8 ur v posameznem dnevu prireditve, od tega največ 4 ure v času noči, kar pomeni največ do 2. ure ponoči. Izjema so prireditve v času občinskih in državnih praznikov, v času dela prostih dni ter tradicionalne prireditve. S 1. 1. 2008 velja prepoved uporabe zvočnih naprav na območjih, kjer je v skladu s predpisom s področja varstva okolja, ki ureja mejne vrednosti kazalcev hrupa v okolju, določena I. in II. stopnja varstva pred hrupom. **Dovoljenja za shode** izdaja **MKO, Agencija RS za okolje**. **Nadzor izvaja Inšpektorat RS za kmetijstvo in okolje**.

Izdaja dovoljenj (prireditve):

MOL, MU, Odd. za gospodarske dejavnosti in promet
Trg mladinskih delovnih brigad 7, SI-1000 Ljubljana
t: 01 306 17 14, **f:** 01 306 17 01
e: ogdp@ljubljana.si, **i:** <http://tinyurl.com/pvzbofs>

Seznam pooblaščenecv za opravljanje prvih meritev in obratovalnega monitoringa hrupa za vire hrupa: <http://tinyurl.com/pkaegel>

Izdaja dovoljenj (shodi):

MKO, Agencija RS za okolje, Lilijana Kuhelj
Vojkova 1b, SI-1000 Ljubljana
t: 01 478 45 51
e: lilijana.kuhelj@gov.si, **i:** www.arso.gov.si

MKO, Inšpektorat RS za kmetijstvo in okolje
Parmova 33, SI-1000 Ljubljana
t: 01 434 57 00, **f:** 01 434 57 17,
e: ljubljana.irskhg@gov.si, **i:** www.iko.gov.si

Hrup zaradi gradbenih del

Pred izvajanjem gradbenih del mora povzročitelj hrupa (upravlavec vira hrupa) pridobiti na MKO, Agenciji RS za okolje **dovoljenje** za občasno in začasno čezmerno obremenitev okolja s hrupom. Dovoljenje je možno pridobiti le pod pogojem, da je iz predhodnega elaborata, ki ga izdelava pooblaščenca organizacija, razvidno, da delo na gradbišču s predvidenimi protihrupnimi ukrepi ne bo povzročilo preseganj kritičnih vrednosti hrupa. Prav tako je potrebno **pred izdajo dovoljenja pridobiti soglasje občine**, na območju katere se gradbena dela izvajajo.



MKO, Agencija RS za okolje, Lilijana Kuhelj
Vojkova 1b, SI-1000 Ljubljana
t: 01 478 45 51
e: lilijana.kuhelj@gov.si, **i:** <http://tinyurl.com/pkaegel>

MOL, MU, Odd. za varstvo okolja, Zarnikova 3, SI-1000 Ljubljana
t: 01 306 43 00, **f:** 01 306 14 65
e: varstvo.okolja@ljubljana.si, **i:** <http://tinyurl.com/q6aylrt>

Seznam pooblaščenecv za opravljanje prvih meritev in obratovalnega monitoringa hrupa za vire hrupa: <http://tinyurl.com/pkaegel>

naravno okolje



Ohranjanje narave je vsako ravnanje, ki se opravlja zaradi ohranitve biotske raznovrstnosti in varstva naravnih vrednot. Nadzor nad izvajanjem predpisov s področja ohranjanja narave izvajajo državni inšpektorji, pristojni za ohranjanje narave, in v primeru živalskih vrst lovski inšpektorji. Neposredni nadzor v naravi izvajajo tudi naravovarstveni nadzorniki.



Zakon o ohranjanju narave (Ur. l. RS, št. 56/99, 31/00, 110/02, 119/02, 22/03, 41/04, 96/04, 61/06, 63/07, 117/07, 32/08, 8/10)

Uredba o zvrsteh naravnih vrednot (Ur. l. RS, št. 52/02, 67/03)

Uredba o zavarovanih prostoživečih rastlinskih vrstah (Ur. l. RS, št. 46/04, 110/04, 115/07, 36/09)

Uredba o zavarovanih prostoživečih živalskih vrstah (Ur. l. RS, št. 46/04, 109/04, 84/05, 115/07, 96/08, 36/09, 102/11)

Uredba o ekološko pomembnih območjih (Ur. l. RS, št. 48/04, 33/13)

Uredba o posebnih varstvenih območjih [območjih Natura 2000] (Ur. l. RS, št. 49/04, 110/04, 59/07, 43/08, 8/12, 33/13, 35/13, 39/13)

Uredba o habitatnih tipih (Ur. l. RS, št. 112/03, 36/09, 33/13)

Uredba o varstvu samoniklih gliv (Ur. l. RS, št. 57/98, 58/11)

Uredba o določitvi programa usposabljanja za izvajanje neposrednega nadzora v naravi (Ur. l. RS, št. 30/03)

Uredba o živalskem vrtu in živalskem vrtu podobnem prostoru (Ur. l. RS, št. 37/03)

Uredba o ravnanju in načinih varstva pri trgovini z živalskimi in rastlinskimi vrstami (Ur. l. RS, št. 39/08, 106/10, 78/12)

Uredba o prepovedi vožnje z vozili v naravnem okolju (Ur. l. RS, št. 16/95, 28/95, 35/01)

Uredba o krajinskem parku Ljubljansko barje (Ur. l. RS, št. 112/08)

Odredba o bivalnih razmerah in oskrbi živali prostoživečih vrst v ujetništvu (Ur. l. RS, št. 90/01)

Pravilnik o izvedbi presoje tveganja za naravo in pridobitvi pooblastila (Ur. l. RS, št. 43/02)

Pravilnik o uvrstitvi ogroženih rastlinskih in živalskih vrst v rdeči seznam (Ur. l. RS, št. 82/02, 42/10)

Pravilnik o označevanju zavarovanih območij naravnih vrednot (Ur. l. RS, št. 117/02, 53/05)

Pravilnik o presoji sprejemljivosti vplivov izvedbe planov in posegov v naravo na varovana območja (Ur. l. RS, št. 130/04, 53/06, 38/10, 3/11)

Pravilnik o primernih načinih varovanja premoženja in vrstah ukrepov za preprečitev nadaljnje škode na premoženju (Ur. l. RS, št. 74/05)

Pravilnik o označevanju živali prostoživečih vrst v ujetništvu (Ur. l. RS, št. 58/04)

Pravilnik o službenem znaku, izkaznici in uniformi naravovarstvenih nadzornikov (Ur. l. RS, št. 37/03)

Pravilnik o vodenju evidence o trgovini z živalmi prostoživečih vrst (Ur. l. RS, št. 5/10)

Odlok o kulturnem spomeniku in naravni znamenitosti Fužine (Ur. l. SRS, št. 26/84, 28/84)

Odlok o kulturnem spomeniku in naravni znamenitosti Kodeljevo (Ur. l. SRS, št. 26/84, 28/84, 14/86)

Odlok o razglasitvi ljubljanskega botaničnega vrta za naravno znamenitost (Ur. l. RS, št. 8/91)

Odlok o razglasitvi nekdanjega šempetrskega, poljanskega, karlovškega predmestja za kulturni spomenik ter naravno znamenitost (Ur. l. RS, št. 18/90, 27/91)

Odlok o razglasitvi spomenikov naravne in kulturne dediščine na območju občine Ljubljana Center med Aškerčevo, Tivoljsko in Slovensko cesto (Ur. l. RS, št. 60/93)

Odlok o razglasitvi srednjeveškega mestnega jedra Stare Ljubljane in Grajskega griča za kulturni spomenik ter naravno znamenitost (Ur. l. SRS, št. 5/86, 27/89, 13/90, 27/91, 105/01)

Odlok o razglasitvi Tivolija, Rožnika in Šišenskega hriba za naravno znamenitost (Ur. l. SRS, št. 21/84, 47/87 in Ur. l. RS, št. 96/09 – obvezna razlaga in 3/10 – popr. obvezne razlage, 58/11)

Odlok o razglasitvi Velikega Brezarjevega brezna in grobišča žrtev povojnih pobojev za kulturni in zgodovinski spomenik ter naravno znamenitost (Ur. l. RS, št. 67/94)

Odlok o sprejetju urbanističnega načrta za območje krajinskega parka Polhograjski dolomiti za območje občin Ljubljana Šiška, Ljubljana Vič-Rudnik (Ur. l. SRS, št. 14/74)

Odlok o zavarovanju krajinskega parka Zajčja dobrava (Ur. l. SRS, št. 55/72)

Zavarovana območja/spomeniki/znamenitosti v MOL

Poleg **krajinskih parkov**: Polhograjski dolomiti, Zajčja dobrava, Tivoli, Rožnik in Šišenski hrib ter Ljubljansko barje so v MOL zavarovani tudi številni **drevoredi**, npr:

- dvostranski drevored robinij na Prešernovi in Cankarjevi cesti,
- drevored divjega kostanja na Tomšičevi ulici,
- kostanjevi in gabrovi drevoredi v parku Kodeljevo,
- drevored ob Poti,
- drevoredi ob Grudnovem nabrežju,
- drevoredi ob Grubarjevem prekopu od Špice do Karlovškega mostu,
- drevoredi ob Petkovškovem nabrežju,
- drevored cibor in lip ob Roški cesti.

Z odloki so kot **spomenik oblikovane narave** zavarovani mestni parki in vrtovi: Foersterjev vrt, Hrovatinov vrt, vrt kluba PEN, park Ajdovščina, park pred Cankarjevim domom, vrt pred Prelovskevo vilo, vrt ob Čečevi vili, park na Hrvatskem trgu, ob pravoslavni cerkvi, parkovna zasnova na Ambroževem trgu, park ob gradu Fužine in Kodeljevo itd. Zavarovana so tudi številna mogočna **drevesa**: najstarejši drevesi v mestu, platani na Streliški cesti, lipa pred gostilno Pod lipco, dvokrpi ginko pred osnovno šolo Majde Vrhovnik, platana na Puharjevi 1, lipe na Trgu republike, lipa v botaničnem vrtu, platane na Krekovem trgu itd. Kot **naravna znamenitost** sta zavarovana tudi Botanični vrt Univerze v Ljubljani in Grajski grič.

78 naravno okolje



MOL, MU, Odd. za varstvo okolja, Zarnikova 3, SI-1000 Ljubljana
t: 01 306 43 00, f: 01 306 14 65
e: varstvo.okolja@ljubljana.si, i: <http://tinyurl.com/q6aylrt>

Zavod RS za varstvo narave, OE Ljubljana
Cankarjeva 10, SI-1000 Ljubljana
t: 01 244 53 50, f: 01 244 53 68
e: zrsvn.oelj@zrsvn.si, i: <http://tinyurl.com/p2ejxaz>

Naravovarstveni atlas: www.naravovarstveni-atlas.si/ISN2KJ

Natura 2000

V celoto združuje in povezuje dva tipa območij: **posebna območja varstva**, opredeljena po določilih Direktive o ohranjanju prostoživečih vrst ptic (79/409/EEC), in **posebna ohranitvena območja**, določena po Direktivi o ohranjanju naravnih habitata ter prostoživečih živalskih in rastlinskih vrst (92/43/EEC). Območja Natura 2000 so določena z namenom, da se ohrani rastlinske in živalske vrste ter njihove habitate v ugodnem stanju oz. vzdržuje in izboljša obstoječe stanje. Varstvene usmeritve območij Natura 2000 se upošteva tako pri urejanju prostora kot pri rabi naravnih dobrin, saj je treba za vsak prostorski akt ali poseg v naravo izvesti presojo vplivov na okolje. Lastnik zemljišča na območju Natura 2000 lahko pristojno območno enoto Zavoda RS za varstvo narave zaprosi za predhodno strokovno mnenje v zvezi z načrtovanim posegom v naravo. **Evidence** o območjih Natura 2000 **води MKO, Agencija RS za okolje**. Podatki so dostopni v digitalni (tudi prek aplikacije Naravovarstveni atlas) in analogni obliki. Za pridobitev podatkov je treba vložiti vlogo.



MKO, Agencija RS za okolje, Vojkova 1b, SI-1000 Ljubljana
t: 01 478 40 00, f: 01 478 40 52
e: gp.arso@gov.si, i: www.arso.gov.si


79 naravno okolje

Zavod RS za varstvo narave, OE Ljubljana
Cankarjeva 10, SI-1000 Ljubljana
t: 01 244 53 50, f: 01 244 53 68
e: zrsvn.oelj@zrsvn.si, i: <http://tinyurl.com/p2ejxaz>

Naravovarstveni atlas: www.naravovarstveni-atlas.si/ISN2KJ

Prodaja zemljišč na zavarovanem območju

Država ali lokalna skupnost (odvisno od tega, katera je sprejela akt o zavarovanju, s katerim se območje zavaruje) lahko uveljavlja **predkupno pravico**. Državno uveljavlja **MKO, Agencija RS za okolje**, za MOL pa **Oddelek za ravnanje z nepremičninami MU MOL**, po predhodnem mnenju Oddelka za varstvo okolja MU MOL. Predkupna pravica se ne nanaša za zemljišča, na katerih so naravne vrednote, območja Nature 2000 in ekološko pomembna območja. Izjema so občinski akti, kjer gre za zavarovanje naravnih vrednot državnega pomena. V tem primeru je predkupni upravičenec država. Lastnik mora predkupnemu upravičencu posredovati **ponudbo za prodajo zemljišča** – s tem ga obvesti o svoji nameri, da proda zemljišče na zavarovanem območju. Kopijo ponudbe mora dobiti v vednost upravljavca zavarovanega območja. Ponudbo za prodajo zemljišča je treba napisati na posebnem **obrazcu** (priloži se tudi kopija katastrskega načrta). Na ponudbo organ odgovori v najkrajšem možnem času, najkasneje pa v zakonsko določenem 60-dnevem roku.

 MKO, Agencija RS za okolje, Vojkova 1b, SI-1000 Ljubljana
t: 01 478 40 00, f: 01 478 40 52
e: gp.arso@gov.si, i: www.arso.gov.si

Obrazec za prodajo zemljišča na zavarovanem območju:
<http://tinyurl.com/opyjkwv>

80 naravno okolje

MOL, MU, Odd. za ravnanje z nepremičninami
Adamič-Lundrovo nabrežje 2, SI-1000 Ljubljana
t: 01 306 10 97, f: 01 306 11 72
e: simona.remih@ljubljana.si, i: <http://tinyurl.com/ozqas2c>

MOL, MU, Odd. za varstvo okolja, Zarnikova 3, SI-1000 Ljubljana
t: 01 306 43 00, f: 01 306 14 65
e: varstvo.okolja@ljubljana.si, i: <http://tinyurl.com/q6aylrt>

Naravovarstveni pogoji in soglasja

Za naravovarstveno soglasje je potrebno zaprositi **v primeru posega v naravo** na zavarovanem območju, na območjih Natura 2000 in območjih naravnih vrednot državnega ali lokalnega pomena. Če gre za poseg v naravo na ekološko pomembnem območju, naravovarstveno soglasje ni potrebno. Prav tako naravovarstvenih pogojev in soglasja ni treba pridobiti, če je bila za določen poseg izvedena presoja vplivov na okolje in v okviru nje izdano okoljevarstveno soglasje. Omenjene akte izdaja **MKO, Agencija RS za okolje** in se jih ne sme enačiti z naravovarstvenimi smernicami in mnenji, ki jih morajo državni in lokalni organi, pristojni za prostorsko načrtovanje, pridobiti v postopku priprave prostorskih aktov. Naravovarstvene smerice izdaja Zavod RS za varstvo narave. Za gradnjo objekta na območju, ki ima na podlagi predpisov s področja ohranjanja narave poseben status, je treba pridobiti naravovarstvene pogoje in naravovarstveno soglasje na način in po postopku, ki ga določajo predpisi s področja gradnje objektov. Za pridobitev naravovarstvenih pogojev oz. soglasja je treba vložiti **vlogo**, ki ji mora biti priložen idejni načrt oz. idejna zasnova načrtovanja posega. **Presojo sprejemljivosti** na podlagi zahteve MKO, Agencije RS za okolje izvede **Zavod RS za varstvo narave**.

 MKO, Agencija RS za okolje, Vojkova 1b, SI-1000 Ljubljana
t: 01 478 40 00, f: 01 478 40 52
e: gp.arso@gov.si, i: www.arso.gov.si

81 naravno okolje

Vloga za izdajo naravovarstvenih pogojev:
<http://tinyurl.com/oysxsta>

Vloga za izdajo naravovarstvenega soglasja:
<http://tinyurl.com/oysxsta>

Škoda na premoženju, ki jo povzročijo živali zavarovanih prostoživečih živalskih vrst

Do odškodnine je upravičena le oseba, ki je varovala svoje premoženje in ravnala kot dober gospodar. Škodo je treba **prijaviti pri območni enoti Zavoda za gozdove Slovenije**. Pooblaščenca oseba zavoda nato opravi **ogled kraja dogodka** in ugotovitve zapiše v **zapisnik**. Če se v postopku ugotovi, da je bila prijava škode upravičena, se pooblaščenca oseba in oškodovanec sporazumeta o višini odškodnine. Odškodnine se izplačujejo na podlagi odškodninskih zahtevkov oškodovancev v višini, ki je določena v lestvici. Lestvico vsako leto potrdi pristojni minister. V primeru, da se oškodovanec in pooblaščen predstavnik Zavoda za gozdove Slovenije ne sporazumeta o višini odškodnine, lahko oškodovanec na **MKO, Agencijo RS za okolje** posreduje odškodninski zahtevek z vlogo, ki jo mora dodatno obrazložiti. Če zahteva višjo odškodnino, kot izhaja iz lestvice, je dolžan priložiti strokovno mnenje, oceno izvedenca in račun, s katerim utemelji svoj zahtevek.

i Zavod za gozdove Slovenije, OE Ljubljana
Tržaška 2, SI-1000 Ljubljana
t: 01 241 06 24, **f:** 01 241 06 40
e: OELjubljana@zgs.gov.si, **i:** <http://tinyurl.com/p6bx4jn>

MKO, Agencija RS za okolje, Vojkova 1b, SI-1000 Ljubljana
t: 01 478 40 00, **f:** 01 478 40 52
e: gp.arso@gov.si, **i:** www.arso.gov.si

Obrazec zapisnika o nastanku škode: <http://tinyurl.com/pbqcgyt>

Obrazec sporazuma o določitvi višine odškodnine:
<http://tinyurl.com/pbqcgyt>

Obrazec vloge za uveljavljanje odškodninskega zahtevka:
<http://tinyurl.com/pbqcgyt>

Prepoved vožnje z vozili v naravnem okolju

Na območju RS je v naravnem okolju **prepovedano voziti, ustavljati, parkirati ali organizirati vožnje** z motornimi vozili, kolesi s pomožnim motorjem in drugimi prevoznimi sredstvi, ki omogočajo gibanje, hitrejšo od hoje, z močjo lastnega motorja in niso namenjena izključno vožnji po cesti, in s kolesi. Dovoljene so tudi nekatere izjeme (npr. za potrebe gospodarjenja z gozdovi, opravljanja kmetijskih del, urejanja vodotokov in hudourniških območij, vzdrževanja infrastrukturnih objektov ...). Ustavljanje in parkiranje vozil v naravnem okolju sta dovoljena le v pasu 5 m izven vozišča, če je to v skladu s predpisi o varnosti cestnega prometa in če temu ne nasprotuje lastnik zemljišča. Na gozdnih cestah in na cestah z makadamskim voziščem v gozdnem prostoru ter na cestah v območjih, zavarovanih s posebnimi predpisi (naravni in gozdni rezervati, narodni, regijski in krajinski parki, vodni rezervati, varovalni gozdovi, gozdovi s posebnim name-nom), je prepovedano organizirati vožnje z vozili na motorni pogon ali le-te uporabljati za testne in kros vožnje, športne, tekmovalne in reklamne vožnje ter njim podobne oblike rabe. Za nespoštovanje prepovedi so določene **denarne kazni**. **Nadzor** izvajajo **Inšpektorat RS za kmetijstvo in okolje** ter **policija**, na zavarovanih območjih tudi pooblaščen **nadzorniki za varstvo parkov in drugih zavarovanih naravnih znamenitosti**.

i MKO, Inšpektorat RS za kmetijstvo in okolje
Parmova 33, SI-1000 Ljubljana
t: 01 434 57 00, **f:** 01 434 57 17
e: ljubljana.irskhg@gov.si, **i:** www.iko.gov.si

PU Ljubljana, Prešernova 18, SI-1000 Ljubljana
t: 01 361 02 00 ali 113 (klic v sili) ali 080 1200 (anonimna prijava)
f: 01 361 03 63
e: pulj@policija.si, i: <http://tinyurl.com/phudn2a>

Prepoved kurjenja v naravnem okolju

Razglas o povečani požarni ogroženosti v naravnem okolju izda **MO, Uprava RS za zaščito in reševanje** na osnovi meteoroloških podatkov. Razglas je objavljen v sredstvih javnega obveščanja. Vsebuje informacije o območjih, za katere velja povečana požarna ogroženost, in datum začetka veljave. Po prenehanju nevarnosti se razglas prekliče in preklic objavi v sredstvih javnega obveščanja. Kdor opazi, da grozi neposredna nevarnost požara ali eksplozije, oz. kdor opazi požar, mora nevarnost odstraniti oz. požar pogasiti – če to lahko stori brez nevarnosti zase in za druge. V nasprotnem primeru mora takoj obvestiti **Gasilsko brigado Ljubljana, Regijski center za obveščanje Ljubljana** ali **Policijsko upravo Ljubljana**. Pri tem mu mora pomagati vsak, ki ima na voljo komunikacijsko in/ali prevozno sredstvo. Vsaka fizična in pravna oseba je v skladu z zakonom kazensko in odškodninsko odgovorna za neizvajanje ukrepov varstva pred požarom ter za posledice, ki iz tega nastanejo.

 **MO, Uprava RS za zaščito in reševanje, Vojkova 61, SI-1000 Ljubljana**
t: 01 471 33 22, f: 01 431 81 19
e: urszr@urszr.si, i: www.sos112.si/slo

Klic v sili, Regijski center za obveščanje Ljubljana: 112


Gasilska brigada Ljubljana, Vojkova 19, SI-1000 Ljubljana
t: 01 234 20 00, f: 01 234 20 40
e: gbl@gb.ljubljana.si, i: www.gasilskabrigadaljubljana.si

PU Ljubljana, Prešernova 18, SI-1000 Ljubljana
t: 01 361 02 00 ali 113 (klic v sili) ali 080 1200 (anonimna prijava)
f: 01 361 03 63
e: pulj@policija.si, i: <http://tinyurl.com/phudn2a>

MO, Inšpektorat za varstvo pred naravnimi in drugimi nesrečami
Izpostava Ljubljana, Prule 27, SI-1000 Ljubljana
t: 01 230 50 24, f: 01 426 42 80
e: ljubljana.irsvndn@mors.si, i: <http://tinyurl.com/ocafdvf>

Promet z gozdovi, razglašeni kot gozd s posebnim namenom

Status gozda s posebnim namenom imajo: območje Rožnika in Šišenskega hriba, Golovca, Grajski grič, Šmarna gora in Grmada, Tabor in Straški hrib, Koseški boršt in za Mošenicami ter ostanki nižinskega gozda v Draveljski gmajni, Bokalcah, Kozarški gmajni, na Brdu, Vrhovcih, Klečah, Stožicah, Jaršah, Hrastju, na Rojah, Brodu, Tacnu, Dobravi pri Črnučah in Dolnicah. Skupaj **1440 ha gozda. Predkupno pravico ima MOL**. Če lastnik gozd ponudi v odkup, mora MOL ta gozd tudi odkupiti. Lastnik zahtevo za odkup gozda naslovi na **Oddelek za ravnanje z nepremičninami MU MOL**. Odkupna cena se določi na podlagi **cenitve sodnega izvedenca** gozdarske stroke. Odkup se izvaja v okviru predvidenih letnih finančnih sredstev za ta namen v proračunu MOL.

 **MOL, MU, Odd. za ravnanje z nepremičninami**
Adamič-Lundrovo nabrežje 2, SI-1000 Ljubljana
t: 01 306 10 97, f: 01 306 11 72
e: simona.remih@ljubljana.si, i: <http://tinyurl.com/ozqas2c>

Obveznosti uporabnikov gozdov, razglašeni kot gozd s posebnim namenom

V gozdovih s posebnim namenom je **prepovedano**: spreminjati pogoje rastišča z odstranjevanjem zemlje, odkrivanjem korenin, zasipavanjem debel, rastišča ali površine nad koreninami, z občasnim ali stalnim poplavljanjem rastišča, s spreminjanjem nivoja podtalnice, kislosti oz. alkalnosti tal, z izpuščanjem škodljivih tekočin ali plinastih snovi na območju rastišča, z odlaganjem odpadkov in podobno; odnašati rastlinski opad iz gozda (steljarjenje); obsekavati, lomiti, zarezovati ali drugače nasilno uničevati ali poškodovati drevje in grmovje; nabirati, preganjati ter uničevati prostoživeče živali ter njihov življenjski prostor; loviti prostoživeče živali, razen lovnih vrst divjadi, na površinah, za katere so izdelani lovskogojitveni načrti; ogroziti ali spreminjati življenjske pogoje prostoživečih živali (npr. z odstranjevanjem ali s spreminjanjem vegetacije, s spreminjanjem vodostaja, z vnašanjem alohtonih živalskih vrst, s približevanjem prostorom, kjer se prostoživeče živali zadržujejo, hranijo ter razmnožujejo); kuriti, razen na za to posebej določenih prostorih in zaradi zatiranja podlubnikov; voziti vozila na motorni pogon in kolesariti izven območij, dovoljenih za promet, razen za zagotavljanje gozdarske in kmetijske dejavnosti ter dela služb, ki zagotavljajo javni interes, ter uničevati ureditev, opremo in naprave gospodarske javne infrastrukture.

MOL, MU, Odd. za gospodarske dejavnosti in promet
Odsek za razvoj podeželja in upravne zadeve
Zarnikova 3, SI-1000 Ljubljana
t: 01 306 43 12, f: 01 306 43 03
e: gorazd.maslo@ljubljana.si, i: [www.http://tinyurl.com/p4hncf](http://tinyurl.com/p4hncf)

MOL, MU, Inšpektorat, Proletarska 1, SI-1000 Ljubljana
t: 01 306 16 00, f: 01 306 16 22
e: bogomira.skvarca@ljubljana.si, i: <http://tinyurl.com/nekjx2a>

Odškodnine zaradi posebnega režima gospodarjenja, opreme in ureditve gozda s posebnim namenom

Lastnik gozda s posebnim namenom je upravičen do odškodnine v primeru nastopa ene od **omejitev uživanja lastnine**: zmanjšan možni letni posek lesa, posebni pogoji za pridobivanje lesa, dodatna gojitvena in varstvena dela ter ureditev in oprema gozda. Če nastopi več omejitev, je lastnik upravičen do odškodnine za vsako posamezno omejitev. **Višina odškodnine se določi individualno** za posameznega lastnika, s sporazumom med lastnikom in MOL, na podlagi **cenitve sodnega izvedenca** gozdarske stroke. Lastnik gozda zahtevke za izplačilo naslovi na **Oddelek za gospodarske dejavnosti in promet MU MOL**.

MOL, MU, Odd. za gospodarske dejavnosti in promet
Odsek za razvoj podeželja in upravne zadeve
Zarnikova 3, SI-1000 Ljubljana
t: 01 306 43 12, f: 01 306 43 03
e: gorazd.maslo@ljubljana.si, i: <http://tinyurl.com/nqzowtx>

Urejanje javnih zelenih površin

Javne zelene površine so: javni parki, javne zelenice, javni drevoredi ter posamezna drevesa na javnih površinah, Pot spominov in tovarištva, zelene površine v lasti MOL ob spomenikih, naravno vodno javno dobro MOL, javna otroška igrišča, javna športna igrišča, deli območij vrtičkov v lasti MOL, namenjeni javni rabi (zelenice, poti, otroška igrišča, parkirišča in drugo), in gozdovi s posebnim namenom v lasti MOL, skupaj z opremo. Urejanje in čiščenje javnih zelenih površin je **obvezna gospodarska javna služba**, ki jo v MOL **izvaja JP Snaga**. Obsega: grabljenje listja pred začetkom vegetacije, gnojenje trinrastlin (trajnic, grmovja in drevja); zračenje, sejanje, valjanje trat ipd.; košnja trave glede na kakovost trate; sajenje novega drevja;

redno obrezovanje drevja; namakanje ali zalivanje nasadov in novo zasajenih dreves; odstranjevanje ter nadomeščanje prizadetega in poškodovanega drevja; sajenje novih grmovnic; jesensko, zimsko in/ali spomladansko obrezovanje grmovja; obrezovanje striženih živih mej; zatiranje rastlinskih bolezni in škodljivcev; urejanje in čiščenje poti in drugih utrjenih površin v lasti MOL; sajenje in obnavljanje nasadov z enoletnimi okrasnimi rastlinami in čebulnicami; postavljanje in vzdrževanje posod, lončnic in podobne opreme za saditev okrasnih rastlin na javnih površinah; sajenje in obnavljanje zasajenih okrasnih rastlin v omenjeni opremi; vzdrževanje parkovne in druge opreme; redno pobiranje komunalnih in drugih odpadkov; postavljanje, vzdrževanje in čiščenje opreme za odlaganje in zbiranje komunalnih odpadkov in druga podobna opravila.

Storitev javne službe na javnih športnih igriščih obsega vzdrževanje in čiščenje opreme za odlaganje in zbiranje komunalnih odpadkov.

JP Snaga d. o. o., Povšetova 6, SI-1000 Ljubljana
t: 01 477 96 00 (Center za pomoč in podporo uporabnikom)
f: 01 477 97 30
e: snagalj@snaga.si, i: www.snaga.si in www.mojiodpadki.si
f: www.facebook.com/SnagaLjubljana

MOL, MU, Odd. za gospodarske dejavnosti in promet
Trg mladinskih delovnih brigad 7, SI-1000 Ljubljana
t: 01 306 17 14, f: 01 306 17 01
e: ogdp@ljubljana.si, i: http://tinyurl.com/pvzbofs

Obveznosti uporabnikov javnih zelenih površin

Na javnih zelenih površinah je prepovedano: odmetavati komunalne ali druge odpadke; sekati, lomiti, trgati ali kako drugače poškodovati drevje in njegove dele (krošnje, debla, korenine), grmovje, žive meje in ostalo vegetacijo; poškodovati

opremo in naprave gospodarske javne infrastrukture; puliti drevesa, grmovje, živo mejo, okrasne rastline in čebulnice; voditi pse, kjer je znak za prepoved; kopanje psov v fontanah; ustavljati, parkirati ali voziti se z vozili, delovnimi stroji, motornimi kolesi in/ali kolesi, razen izjemoma za potrebe vzdrževanja teh površin; lepiti ali kako drugače nameščati plakate, obvestila ali sporočila po objektih in napravah gospodarske javne infrastrukture, kot so mostovi, podhodi, tekoče stopnice, fontane, klopi, stojala za kolesa, cvetlični lonci, količki, oprema za odlaganje komunalnih odpadkov ipd.; poškodovati drevesne korenine ob izvajanju del v območju drevesnih korenin, v obsegu, ki bi zmanjšal vitalnost drevesa; obešati ali pritrvjavati na drevesa kable, žice, antene, reklamne napise, ptičje hišice in podobno, razen zaradi okrasitve, za katero izda dovoljenje pristojni organ, pri čemer pritrvjeni predmeti ne smejo posegati v drevesna tkiva, jih kakorkoli poškodovati ali omejevati pri rasti; začasno ali trajno odlagati ali skladiščiti gradbene ali druge materiale, odpadke in predmete v bližini dreves (ob deblih, pod krošnjami, med drevesi v drevoredu in podobno).

MOL, MU, Inšpektorat, Proletarska 1, Ljubljana
t: 01 306 16 00, f: 01 306 16 22
e: bogomira.skvarca@ljubljana.si, i: http://tinyurl.com/nekjx2a

Tujerodne invazivne vrste

Rastline, uporabne za prehrano in/ali okras, so večinoma tuje-roodne vrste, ki jih je z njihovih območij naravne razširjenosti prinesel človek. Večina teh vrst ostaja znotraj njiv in vrtov, nekatere pa so si utrle pot v naravno okolje, kjer se lahko hitro širijo. Pri tem izpodrivajo domorodne vrste, rušijo naravno ravnovesje, povzročajo gospodarsko škodo ali ogrožajo zdravje ljudi. Ker so **agresivne narave**, jih imenujemo invazivne tuje-roodne vrste. Ko se ustalijo, jih večina oblikuje goste sestoje,

v katerih domorodne rastline ne morejo več uspevati. Ker se množično pojavljajo vzdolž rek, slabijo stabilnost brežin, kar lahko ogrozi poplavno varnost. **Nekatere** invazivne rastline so tudi **neposredno nevarne za ljudi**, saj so strupene ali povzročajo alergije.

i Tujerodne vrste v Sloveniji: www.tujerodne-vrste.info

Spletno mesto MOL: <http://tinyurl.com/o86dkrm>

MKO, Direktorat za okolje, Sektor za ohranjanje narave
Dunajska 22, SI-1000 Ljubljana
t: 01 478 90 00, f: 01 478 90 21
e: gp.mko@gov.si, i: www.mko.gov.si/si/delovna_podrocja/narava

Zavod RS za varstvo narave, OE Ljubljana
Cankarjeva 10, SI-1000 Ljubljana
t: 01 244 53 50, f: 01 244 53 68
e: zrsvn.oelj@zrsvn.si, i: <http://tinyurl.com/p2ejxaz>

Odstranjevanje zdravju škodljive ambrozije

Ambrozija ali pelinolistna žvrklja je invazivna tujerodna rastlina, ki izvira iz Severne Amerike. V prejšnjem stoletju so jo v Evropo nehote zanesli kot plevelno primes žitu in oljnicam. V zadnjih dvajsetih letih se je tudi pri nas močno razširila. Močno vpliva na zdravje ljudi, saj je njen pelod glavni krivec za jesenski seneni nahod. Namen v letu 2010 sprejete Odredbe o ukrepih za zatiranje škodljivih rastlin iz rodu *Ambrosia* (Ur. l. RS, št. 63/10) je, da se jih zatre in jim prepreči širjenje. Odredba zato določa, da morajo **vsi imetniki zemljišč**, na katerih raste škodljiva rastlina, **na svoje stroške izvesti naslednje ukrepe**: odstraniti škodljive rastline s koreninami vred ali odstraniti njihov nadzemni del tako, da se škodljiva rastlina v tej rastni dobi ne obraste več, in opraviti nadaljnja redna opazovanja zemljišč v rastni dobi do konca septembra. Na manjših površinah je

najučinkovitejši ukrep puljenje, na večjih košnja. Ambrozijo, ki še ne cveti, se lahko kompostira na vrtu ali odloži v zabojnike za biološke odpadke. Ambrozijo, ki že ima semena, je potrebno sežgati ali odložiti v zabojnik za preostanek odpadkov. **Nadzor** nad izvajanjem odredbe izvajajo **fitosanitarni inšpektorji** (UVHVVR).

i Navodila za zatiranje in preprečevanje širjenja pelinolistne ambrozije: <http://tinyurl.com/pbgul98>

Plakat MOL: <http://tinyurl.com/o86dkrm>

Rezultati popisa rastišč v MOL: <http://tinyurl.com/pc2gcot>

MKO, UVHVVR, Inšpekcija za varno hrano, veterinarstvo in varstvo rastlin, OU Ljubljana
Dunajska 22, SI-1000 Ljubljana
t: 01 234 45 50, e: ouljubljana.vurs@gov.si

MOL, MU, Odd. za varstvo okolja, Zarnikova 3, SI-1000 Ljubljana
t: 01 306 43 00, f: 01 306 14 65
e: varstvo.okolja@ljubljana.si, i: <http://tinyurl.com/q6aylrt>

Odstranjevanje japonskega dresnika

Danes ena najbolj invazivnih tujerodnih rastlin na svetu je prispela iz Azije kot okrasna rastlina. Tudi v Sloveniji vse bolj navzoč japonski dresnik povzroča veliko okoljsko in gospodarsko škodo. Širi se predvsem s podzemnimi koreninami. Nova rastlina lahko požene že iz drobnega koščka korenike ali dela stebela. Zato moramo z japonskim dresnikom ravnati zelo previdno, da delov rastlin s prstjo ali gradbenimi stroji ne zanesemo na nova območja. **Strokovna mnenja in soglasja** s področja ohranjanja narave daje **Zavod RS za varstvo narave**.

i Tujerodne vrste v Sloveniji: www.tujerodne-vrste.info

Plakat MOL: <http://tinyurl.com/o86dkrm>

Zavod RS za varstvo narave, OE Ljubljana
Cankarjeva 10, SI-1000 Ljubljana
t: 01 244 53 50, f: 01 244 53 68
e: zrsvn.oelj@zrsvn.si, i: <http://tinyurl.com/p2ejxaz>

Zavetišče za zapuščene živali Gmajnice

Namenjeno je začasni namestitvi zapuščenih živali (psov in mačk) z območja MOL. Vse živali so pred oddajo zdravniško pregledane in ustrezno oskrbljene. Zavetišče je na mirnem in samotnem kotičku Ljubljanskega barja, nekaj kilometrov pred Brezovico. Dostopno je s Tržaške ceste v smeri proti Brezovici, mimo Dolgega mosta je treba pred drugim nadvozem zaviti levo in slediti posebnim zelenim tablam.

i Zavetišče za zapuščene živali
Gmajnice 30, SI-1000 Ljubljana
t: 01 256 02 79 (8:00–17:00), f: 01 256 59 80
e: info@zavetisce-ljubljana.si, i: <http://zavetisce-ljubljana.si>

Pomoč živalim v zavetišču: TRR št. 01261-6030380391, sklic: 00365

Uradne ure za obiskovalce ob delavnikih 11:00–12:00 ter 15:30–17:00,
ob vikendih in praznikih 15:00–17:00

Zatočišče za živali prostoživečih vrst

O najdbi kateregakoli osebka prostoživečih vrst živali (npr. vrabec, kanja, srna, jež), ki je **bolan** ali **ranjen**, ali če gre za **zapuščene mladiče**, ki sami še niso sposobni preživeti v naravi, je **treba obvestiti** zatočišče za živali prostoživečih vrst.

i Trenutno v Sloveniji opravlja naloge zatočišča:
Golob d.o.o., Zatočišče za živali prostoživečih vrst
Glavni trg 7, SI-2366 Muta
t: 02 876 12 85 ali 041 518 939, Zlatko Golob





bivanje v mestu

Svetlobno onesnaževanje

Svetlobno onesnaženje je posledica neučinkovite, moteče in pretirane uporabe umetne svetlobe za osvetlitev naravnega okolja v nočnem času. Izvira iz osvetljevanja izložb, poslovnih interierjev in eksterierjev, reklamnih panojev, športnih in drugih množičnih dogodkov ter iz ulične razsvetljave. Široko problematiko svetlobnega onesnaženja lahko razdelimo na več kategorij: »osvetljevanje sosedov«, pretirano osvetlitev, slepljenje, svetlobni nered, osvetljeno nočno nebo, ... Ima številne negativne posledice, npr. ljudem povzroča zdravstvene težave, zamegljuje zvezdno nebo, moti astronomska opazovanja, škoduje naravnim ekosistemom. Največje je v najbolj industrializiranih državah, zaznamo pa ga lahko že v manj obljudenih področjih, tudi iz svetil, ki oddajajo manjše količine svetlobe, če so nepravilno nameščena. Pri svetlobnem onesnaženju imajo pomembno vlogo svetila javne razsvetljave.



Vzdrževanje javne razsvetljave v MOL izvaja:
Javna razsvetljava d. d., Litijška 263, SI-1000 Ljubljana
t: 01 586 36 00, f: 01 542 94 00
e: info@jr-lj.si, i: www.jr-lj.si, prijava napak: www.jr.lj.si/prijava-napak

DDD postopki

Deratizacija (miši, podgane in drugi škodljivi glodavci),
dezinfekcija (bolezenske klice) in **dezinsekcija** (ščurki, mravlje, muhe, ose, sršeni, molji ...) **prostorov**.



Zavod za zdravstveno varstvo Ljubljana
Zaloška 29, SI-1000 Ljubljana
t: 01 586 39 45, e: narocilo.ddd@zzv-lj.si

Prijava kršenja javnega reda in miru

i PU Ljubljana, Prešernova 18, SI-1000 Ljubljana
t: 01 361 02 00 ali 113 (klic v sili) ali 080 1200 (anonimna prijava)
f: 01 361 03 63
e: pulj@policija.si, **i:** <http://tinyurl.com/phudn2a>

Prijava nedovoljenega parkiranja na zelenicah

i MOL, MU, Mestno redarstvo, Proletarska 1, SI-1000 Ljubljana
t: 01 306 16 03, **f:** 01 306 16 77
e: info.mr@ljubljana.si, **i:** <http://tinyurl.com/pe26lb9>

Prijava uhajanja plina

i JP Energetika Ljubljana, d. o. o., SI-1000 Ljubljana
t: 01 588 94 46 ali 112 (klic v sili, Regijski center za obveščanje Ljubljana)

Obrazci za izdajo soglasja

Vloga za soglasje za pridobitev dovoljenja za postavitev gostinskega vrta na javni površini; vloga za soglasje za pridobitev dovoljenja za postavitev objekta ali naprave za oglaševanje in druge urbane opreme na javni površini; vloga za soglasje za postavitev začasnih objektov, namenjenih prireditvam ali shodom na javni površini

i MOL, MU, Odd. za urejanje prostora, Poljanska 28, SI-1000 Ljubljana
t: 01 306 15 52, **f:** 01 306 15 57
e: urbanizem@ljubljana.si, **i:** <http://tinyurl.com/pr6zzbf>

Izdaja dovoljenj za uporabo javnih površin

i MOL, MU, Odd. za gospodarske dejavnosti in promet Trg mladinskih delovnih brigad 7, SI-1000 Ljubljana
t: 01 306 17 14, **f:** 01 306 17 01
e: ogdp@ljubljana.si, **i:** <http://tinyurl.com/pvzbofs>

Prostorski podatki o MOL

i URBINFO – javni informacijski sistem prostorskih podatkov MOL
i: <http://tinyurl.com/pg9nya4>

Obrazci za izdajo lokacijskih informacij

Vloga za potrdilo o namenski rabi zemljišča; vloga za lokacijsko informacijo za gradnjo objektov oz. izvajanje drugih del na zemljiščih in objektih (novogradnja, nadomestna gradnja, rekonstrukcija, sprememba namembnosti, odstranitev objekta); vloga za lokacijsko informacijo za gradnjo objektov oz. izvajanje del na zemljiščih in objektih (nezahtevni objekti); vloga za lokacijsko informacijo za gradnjo objektov oz. izvajanje drugih del na zemljiščih in objektih (enostavni objekti in vzdrževalna dela); vloga za lokacijsko informacijo za določitev gradbene parcele k obstoječim objektom

i MOL, MU, Odd. za urejanje prostora, Poljanska 28, SI-1000 Ljubljana
t: 01 306 15 52, **f:** 01 306 15 57
e: urbanizem@ljubljana.si, **i:** <http://tinyurl.com/pr6zzbf>

Izdaja gradbenega dovoljenja

i UE Ljubljana, Izpostava Bežigrad, Linhartova 13, SI-1000 Ljubljana
t: 01 306 30 00, **f:** 01 306 38 35
e: ue.lj-bezigrad@gov.si


Izpostava Center, Adamič-Lundrovo nabrežje 2, SI-1000 Ljubljana
t: 01 306 30 00, f: 01 306 31 79
e: ue.lj-center@gov.si

Izpostava Moste-Polje, Proletarska 1, SI-1000 Ljubljana
t: 01 306 30 00, f: 01 306 35 35
e: ue.lj-moste-polje@gov.si

Izpostava Šiška, Trg Prekomorskih brigad 1, SI-1000 Ljubljana
t: 01 306 30 00, f: 01 306 33 58
e: ue.lj-siska@gov.si

Izpostava Vič-Rudnik
Trg Mladinskih delovnih brigad 7, SI-1000 Ljubljana,
t: 01 306 30 00, f: 01 306 37 80
e: ue.lj-vic-rudnik@gov.si, i: www.upravneenote.gov.si/ljubljana

Prijava nedovoljenih gradenj in posegov v prostor

 MZIP, Inšpektorat RS za promet, energetiko in prostor
OE Ljubljana-Kranj, Vožarska pot 12, SI-1000 Ljubljana
t: 01 420 44 40, f: 01 420 44 10
e: irssep.oe-lj@gov.si, i: <http://tinyurl.com/q9vx05p>

Busbonton

Vožnja z mestnimi avtobusi je prijetnejša, če upoštevamo **pravila lepega vedenja** in smo vljudni tako do voznika kot do sopotnikov. Busbonton postreže s koristnimi nasveti, kako si lahko sami napravimo okolju prijazno, prijetno, predvsem pa varno potovanje do zelenega cilja.

 i: <http://tinyurl.com/pv6omsg>

Pobude meščanov



Interaktivna spletna storitev MOL: <http://tinyurl.com/ogagx3j>

Kabinet župana, Odsek za pobude meščanov
Adamič-Lundrovo nabrežje 2, SI-1000 Ljubljana
t: 01 306 12 82 ali 01 306 11 67 ali 01 306 10 74 ali 01 306 11 07
f: 01 306 10 62 ali 01 306 12 91
e: pobude@ljubljana.si

Uradne ure za obiske:
ponedeljek 8:00–12:00 in 13:00–15:00,
sreda 8:00–12:00 in 14:00–16:00,
petek 8:00–12:00

Viri

ALEJA inženiring d.o.o., www.aleja-ing.com, 17. 9. 2013
Ekološki sklad RS, javni sklad, www.ekosklad.si, 17. 9. 2013
Energetsko svetovalne pisarne, <http://tiny.cc/jm673w>, 17. 9. 2013
Gasilska brigada Ljubljana, www.gasilskabrigadaljubljana.si, 17. 9. 2013
GET inženiring, www.get-inzeniring.si, 17. 9. 2013
Inštitut za varovanje zdravja, www.ivz.si, 17. 9. 2013
Javni holding Ljubljana, www.jh-lj.si, 17. 9. 2013
Kmetijski inštitut Slovenije, www.kis.si/pls/kis/!kis.web, 17. 9. 2013
Kmetijsko gozdarska zbornica Slovenije, www.kgzs.si, 17. 9. 2013
MGRT, www.mgrt.gov.si, 17. 9. 2013
MKO, www.mko.gov.si, 17. 9. 2013
MNZ, Policija, www.policija.si, 17. 9. 2013
MO, www.mo.gov.si, 17. 9. 2013
MOL, www.ljubljana.si, 17. 9. 2013
MULE, društvo za celostno bivanje, www.srce-me-povezuje.si/drustvo-mule, 17. 9. 2013
MZ, www.mz.gov.si, 17. 9. 2013
MZIP, www.mzip.gov.si, 17. 9. 2013
Register predpisov RS, <http://zakonodaja.gov.si>, 17. 9. 2013
RS, Upravne enote, www.upravneenote.gov.si, 17. 9. 2013
Tujerodne vrste v Sloveniji, www.tujerodne-vrste.info, 17. 9. 2013
Zavod za gozdove Slovenije, www.zgs.gov.si, 17. 9. 2013
Zavod RS za varstvo narave, www.zrsvn.si, 17. 9. 2013
Zavod za zdravstveno varstvo Ljubljana, www.zzv-lj.si, 17. 9. 2013

CIP - Kataložni zapis o publikaciji
Narodna in univerzitetna knjižnica, Ljubljana

502(497.4Ljubljana)

KATALOG koristnih informacij s področja varstva okolja. - Ljubljana :
Mestna občina, Oddelek za varstvo okolja, 2013

ISBN 978-961-6449-45-8
ISBN 978-961-6449-47-2 (pdf)

269487872

Katalog koristnih informacij s področja varstva okolja
izdajatelj:

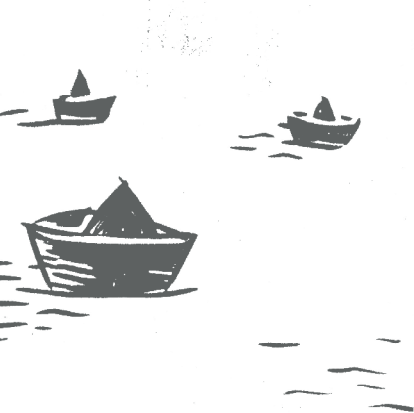


Mestna občina
Ljubljana

**Oddelek za
varstvo okolja**

Mestna uprava

oblikovanje: Studio Licul, **lektura:** Inge Pangos, **tisk:** Tiskarna Mljač
naklada: 5000 izvodov, Ljubljana, oktober 2013



Mestna občina
Ljubljana
Mestna uprava

**Oddelek za
varstvo okolja**