

POROČILO za enoto 35 na CŠB



Stanovanjska enota na Cesti španskih borcev št. 35 je sestavljena iz sledečih prostorov:

- Dnevni prostor s kuhinjo	13,73 m ²
- Soba 1	13,61 m ²
- Soba 2	9,24 m ²
- Soba 3	13,12 m ²
- Kopalnica	3,31 m ²
- Predprostor	1,43 m ²

Skupaj neto površina: 54,44 m²

Enota 35 je zasedena, zato se predvideva sledeča sanacija:

1. Notranjost objekta

Predvidena je sanacija kopalnice, zamenjava oken in vhodnih vrat ter izvedba centralnega ogrevanja s priključkom na plin.

Predvidena je zamenjava **zunanjih vrat**. So lesena, finalno obdelana, s tem, da se mora pri njih zagotoviti požarno varnost EI 30.

Izvede se **adaptacija kopalnice**. Nova vodovodna instalacija ni predmet popisa. Zamenja se vse stenske in talne obloge, sanitarne elemente (wc, pršna kad s kabino, umivalnik, mešalne baterije ...). Predviden je tudi pregled kanalizacijske cevi iz jaška v kopalnici, do prvega zunanjega jaška.

V vseh prostorih se izvede **centralno ogrevanje**. Ogrevanje se bo izvajalo preko stenskega kondenzacijskega plinskega grelnika, ki bo služilo tudi za ogrevanje tople vode za kopalnico in kuhinjo. Predvidena je izvedba plinskega priključka iz obstoječe že izgrajene zunanje primarne instalacije, ki se nahaja v bližini objekta.

Pri **elektro inštalaciji** ni predviden večji obseg del. Zamenja se le vtičnice in stikala v kopalnici in pred njo, zagotovi priklop za TV oz. telefon in zamenja ventilator v kopalnici. Nove luči v kopalnici niso predmet popisa del, izvede se le montaža grla na omenjenih priključkih.

Stene in strope se **prebarva** le v območju prebojev, na notranjih okenskih špaletah in pri vhodnih vratih. Barvanje se izvaja s poldisperzijsko barvo v tonu kot obstoječ (več barvnih tonov).



2. Zunanost objekta

Pri zunanjih delih je predvidena zamenjava:

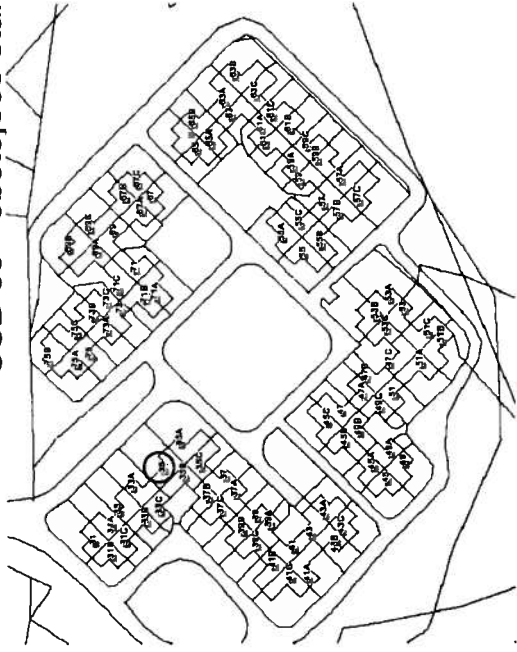
- obstoječe salonitne kritine z novo kritino iz vlakno cementnih plošč. Zaradi dodatne zaščite toplotne izolacije stropa objekta se izvede sekundarna kritina (paropropustna folija). Zamenja se strešne letve, dodatno izvede kontra letve (ves les je bakticidno zaščiten), zamenja tudi strešna pločevina (dimniške obrobe, žlote, žleb, odtočne cevi...). Izvedba strešnih snegolovov, zaradi malega naklona, ni predvidena. Zaradi izvedbe sekundarne kritine se nekoliko (3-4 cm) poveča višina strehe, zato je potrebno izvesti prilagoditve na stikih s sosednjo streho. Po dolžini strehe se izvede izenačevalna pločevina, sleme pa se ustrezno prilagodi na višino kritine sosednjega objekta. Dodatno se poveča debelina obstoječe toplotne izolacije na stropu objekta na skupno debelino 20 cm. Glede na stanje obstoječe 5 cm izolacije se določi morebitna njena zamenjava.
- **Fasadni omet** ni predmet tega popisa dela,
- **Pri zunanji ureditvi** ni predvidenih posegov.

Pripravil:

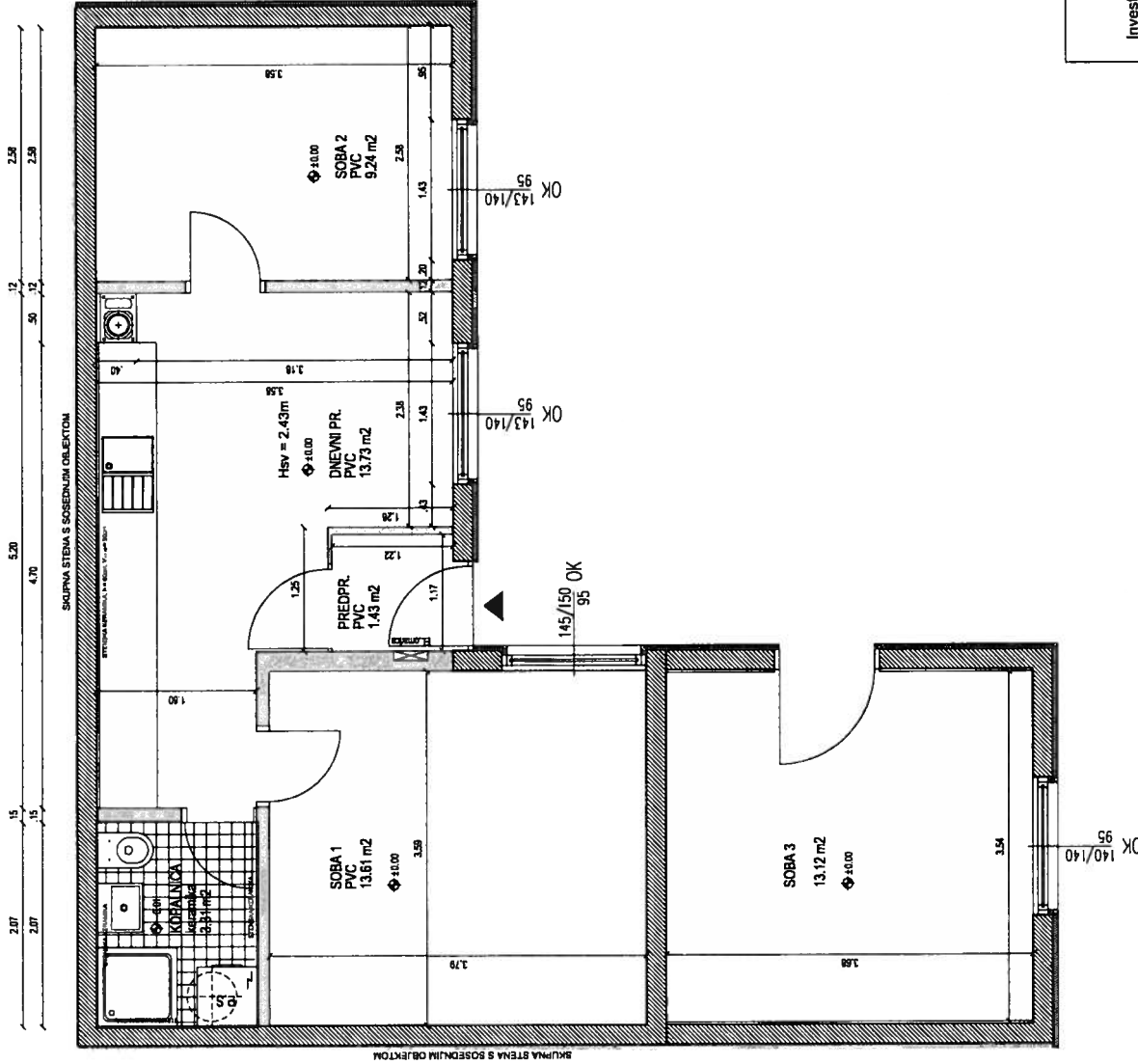
Ljubljana, julij 2013

Roman Frantar

SITUACIJA CŠB 35 - obstoječe stanje



POGLEDI



Investitor:	JAVNI STANOVANJSKI SKLAD MESTNE OBČINE LJUBLJANA Zarnikova 3, 1000 Ljubljana	število projekta:	???
objekt:	Objekt št.: 35	načrt:	1 - ARHITEKTURA
lokacija:	Cesta španskih borčev	merilo:	1:50
avtorji:	ALEKSANDER ŠIVIC, mag.inž.arh.	datum:	

OPOMBA:
 Presamrzi objekti so zaradi živahne uporabe posebej tipične zasnove (mogoče so dimenzijske različice...). Preveriti je potrebno dejansko zgrajeno stanje in dimenzije
 pomembnih konstrukcijskih elementov. Možna so posamezna odstopanja. Morebitne spremembe je potrebno sporočiti projektantu.
 Razmnoževanje in uporaba ni dovoljena brez soglasja avtorja!

POROČILO za enoto 51B na CŠB



Stanovanjska enota na Cesti španskih borcev št. 51B je sestavljena iz sledečih prostorov:

- Dnevni prostor s kuhinjo	13,96 m ²
- Dnevna soba	13,65 m ²
- Soba 1	7,98 m ²
- Soba 2	9,63 m ²
- Kopalnica	3,27 m ²
- Predprostor	1,35 m ²
- Večnamenski prostor	4,68 m ²

Skupaj neto površina: 54,52 m²

Enota 51B je zasedena, zato se predvideva sledeča sanacija:

1. Notranjost objekta

V notranjosti objekta ni predvidenih gradbeno obrtniških del, razen zamenjave vhodnih vrat in centralnega ogrevanja. Vhodna vrata so lesena, finalno obdelana, s tem, da se mora pri njih zagotoviti požarno varnost EI 30.

V vseh prostorih se izvede **centralno ogrevanje**. Ogrevanje se bo izvajalo preko stenskega kondenzacijskega plinskega grelnika, ki bo služilo tudi za ogrevanje tople vode za kopalnico in kuhinjo. Predvidena je izvedba plinskega priključka iz obstoječe že izgrajene zunanje primarne instalacije, ki se nahaja v bližini objekta.

2. Zunanost objekta

Pri zunanjih delih je predvidena zamenjava:

- Izvede se novi **fasadni omet**, z toplotno izolacijo fasade iz kamene volne z integrirano dvojno gostoto. Debelina izolacije je različna, glede na možnosti in znaša na večini površine 12 cm, ob glavnem vhodu, pa zaradi bližine vhodnih vrat, 4 cm. Zaključni fasadni sloj je izveden že v barvi, predvidoma v belem tonu. V večnamenskem prostoru se z OSB ploščami zapre med kritino in stropom objekta
- Kritina na objektu je že zamenjana, predvideva se le obnova dimnika,
- Pri **zunanji ureditvi** ni predvidenih posegov.

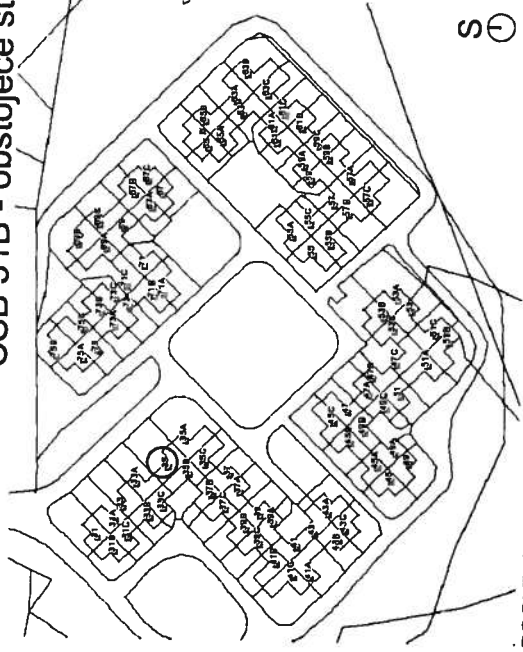
Pripravil:

Ljubljana, julij 2013

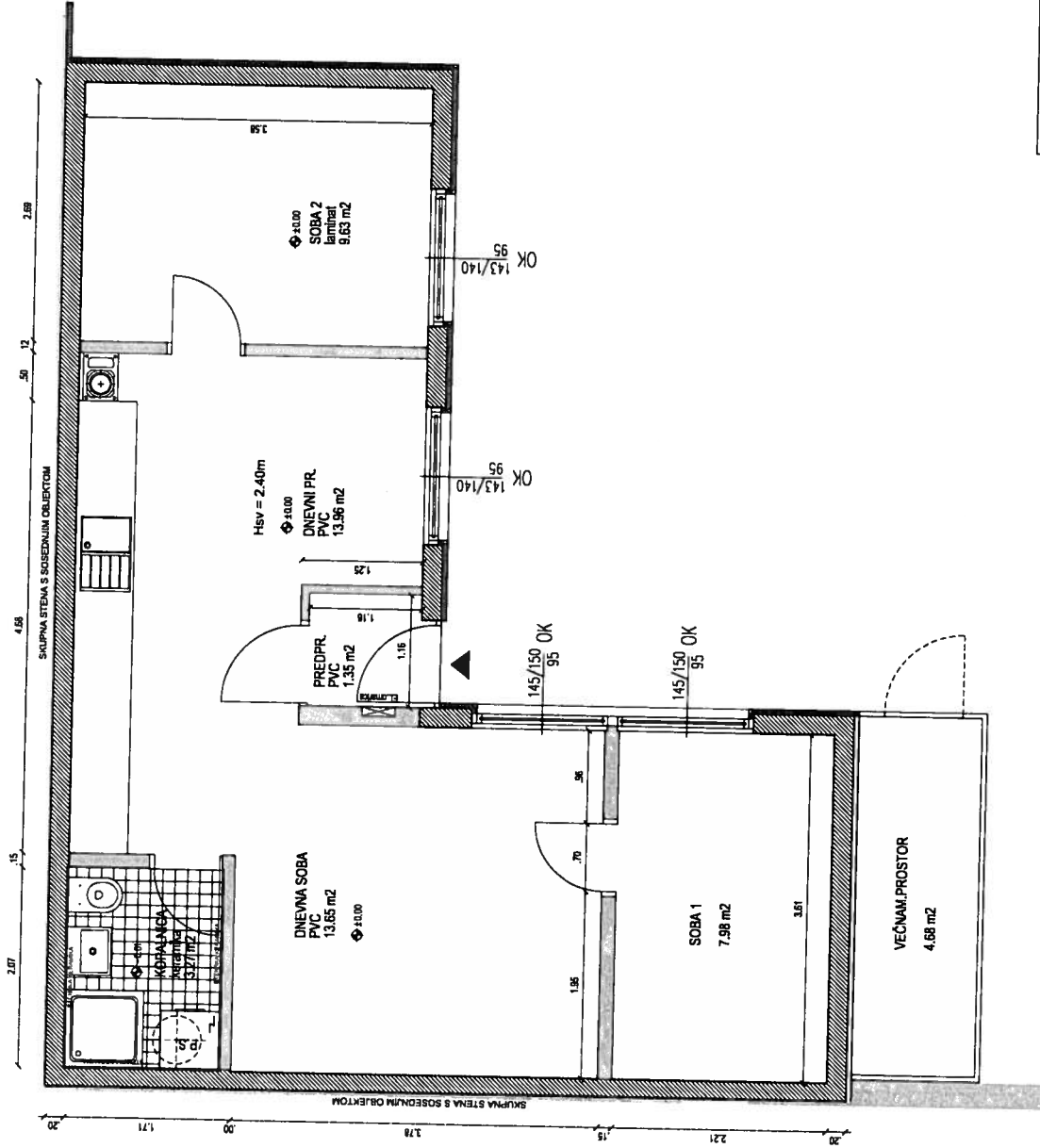
Roman Frantar

SITUACIJA

CŠB 51B - obstoječe stanje



POGLEDI



Investitor:	JAVNI STANOVANJSKI SKLAD MESTNE OBČINE LJUBLJANA Zamnikova 3, 1000 Ljubljana		
objekt:	Objekt št.: 51B		
lokacija:	Cesta španskih borcev		
avtorji:	ALEKSANDER ŠIVIC, mag.inž.arh.		
število projekta:	???	načrt:	1 - ARHITEKTURA
merilo:	1:50	datum:	

OPOMBA:
Prisamen objekt so zaradi bivalne uporabe posnetek (tj. slika zasnovne / mogoča so dimenzijska razlika...), Preveriti je potrebno dejansko zgrajeno stanje in dimenzije pomenitih konstrukcijskih elementov. Možna so počasna odstopanja. Morebitne spremembe je potrebno sporočiti projektantu.
Razmnoževanje in uporaba ni dovoljena brez soglasja avtorja.

POROČILO za enoto 71 na CŠB



Stanovanjska enota na Cesti španskih borcev št. 71 je sestavljena iz sledečih prostorov:

- Dnevni prostor s kuhinjo	12,62 m ²
- Dnevni prostor	2,51 m ²
- Soba-1	5,38 m ²
- Soba-2	7,93 m ²
- Soba-3	9,50 m ²
- Zunanja soba-1	8,72 m ²
- Kopalnica	3,27 m ²
- Večnamenski prostor (shramba-klet)	3,09 m ²

Skupaj neto površina: 53,02 m²

Enota 71 je zasedena, zato se predvideva sledeča sanacija:

1. Notranjost objekta

Predvidena je sanacija kopalnice, zamenjava oken in vhodnih vrat ter izvedba centralnega ogrevanja s priključkom na plin.

Predvidena je zamenjava **zunanjih vrat**. So lesena, finalno obdelana, s tem, da se mora pri njih zagotoviti požarno varnost EI 30.

Izvede se **adaptacija kopalnice**. Nova vodovodna instalacija ni predmet popisa. Zamenja se vse stenske in talne obloge, sanitarne elemente (wc, pršna kad s kabino, umivalnik, mešalne baterije ...). Predviden je tudi pregled kanalizacijske cevi iz jaška v kopalnici, do prvega zunanjega jaška.

V vseh prostorih se izvede **centralno ogrevanje**. Ogrevanje se bo izvajalo preko stenskega kondenzacijskega plinskega grelnika, ki bo služilo tudi za ogrevanje tople vode za kopalnico in kuhinjo. Predvidena je izvedba plinskega priključka iz obstoječe že izgrajene zunanje primarne instalacije, ki se nahaja v bližini objekta.

Pri **elektro inštalaciji** ni predviden večji obseg del. Zamenja se le vtičnice in stikala v kopalnici in pred njo, zagotovi priklop za TV oz. telefon in zamenja ventilator v kopalnici. Nove luči v kopalnici in pred vhodom niso predmet popisa del, izvede se le montaža grla na omenjenih priključkih.

Stene in stropi se **prebarva** le v območju prebojev, na notranjih okenskih špaletah in pri vhodnih vratih. Barvanje se izvaja s poldisperzijsko barvo v tonu kot obstoječ (več barvnih tonov).



2. Zunanost objekta

Pri zunanjih delih je predvidena zamenjava:

- obstoječe salonitne kritine z novo kritino iz vlakno cementnih plošč. Zaradi dodatne zaščite toplotne izolacije stropa objekta se izvede sekundarna kritina (paropropustna folija). Zamenja se strešne letve, dodatno izvede kontra letve (ves les je bakticidno zaščiten), zamenja tudi strešna pločevina (dimniške obrobe, žlote, žleb, odtočne cevi...). Izvedba strešnih snegolovov, zaradi malega naklona, ni predvidena. Zaradi izvedbe sekundarne kritine se nekoliko (3-4 cm) poveča višina strehe, zato je potrebno izvesti prilagoditve na stikih s sosednjo streho. Po dolžini strehe se izvede izenačevalna pločevina, sleme pa se ustrezno prilagodi na višino kritine sosednjega objekta. Dodatno se poveča debelina obstoječe toplotne izolacije na stropu objekta na skupno debelino 20 cm. Glede na stanje obstoječe 5 cm izolacije se določi morebitna njena zamenjava.
- **Fasadni omet** ni predmet tega popisa del
- **Pri zunanji ureditvi** ni predvidenih posegov. Odstrani se le nadstrešek.

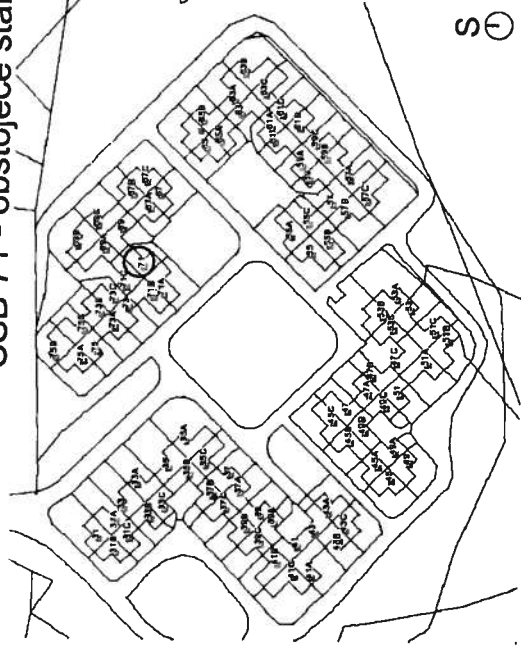
Pripravil:

Roman Frantar

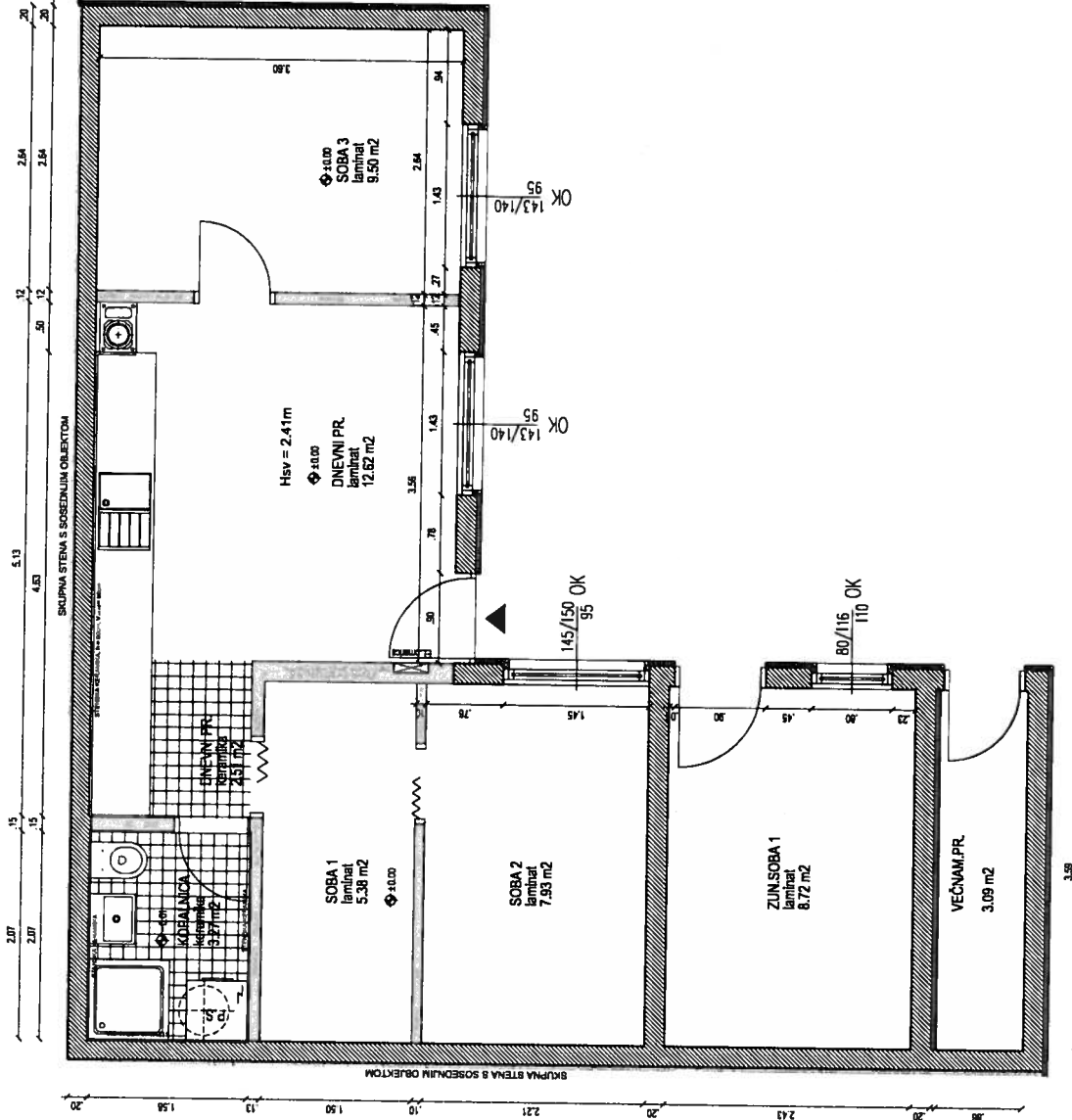
Ljubljana, julij 2013

SITUACIJA

CSB 71 - obstoječe stanje



POGLEDI



Investitor:	JAVNI STANOVANJSKI SKLAD MESTNE OBČINE LJUBLJANA Zarnikova 3, 1000 Ljubljana	Številka projekta:	???
Objekt:	Objekt št.: 71	načrt:	1 - ARHITEKTURA
lokacija:	Cesta španskih borcev	merilo:	1:50
avtorji:	ALEKSANDER ŠIVIC, mag.inž.arh.	datum:	

OPOMBA:
Posamezni objekti so zaradi liveness uporabe poenostavljeno zasnovani (mogoče so odmerjene različne...). Preveriti je potrebno dejansko izpolnjeno stanje in dimenzije posameznih konstrukcijskih elementov! Mesta so posamezno odstopanja. Morebitne spremembe je potrebno sporočiti projektantu.
Razmnoževanje in uporaba ni dovoljena brez soglasja arheta!

POROČILO za enoto 71C na CŠB



Stanovanjska enota na Cesti španskih borcev št. 71C je sestavljena iz sledečih prostorov:

- Dnevni prostor s kuhinjo	13,14 m ²
- Soba-1	13,35 m ²
- Soba-2	9,38 m ²
- Kopalnica	3,03 m ²
- Predprostor	1,60 m ²
- Večnamenski prostor (shramba-klet)	4,44 m ²

Skupaj neto površina: 44,94 m²

Enota 71C je zasedena, zato se predvideva sledeča sanacija:

1. Notranjost objekta

V vseh prostorih se izvede **centralno ogrevanje**. Ogrevanje se bo izvajalo preko stenskega kondenzacijskega plinskega grelnika, ki bo služilo tudi za ogrevanje tople vode za kopalnico in kuhinjo. Predvidena je izvedba plinskega priključka iz obstoječe že izgrajene zunanje primarne instalacije, ki se nahaja v bližini objekta.

- **Fasadni omet** ni predmet tega popisa del
- **Streha** ni predmet tega popisa
- Pri **zunanj**i ureditvi ni predvidenih posegov.

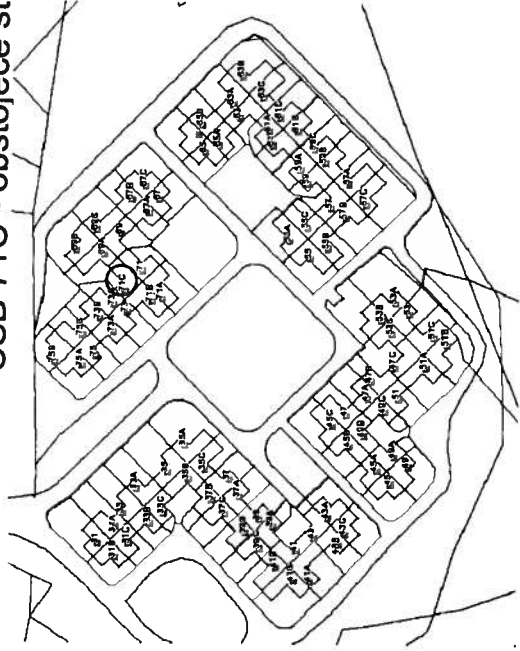
Pripravil:

Ljubljana, julij 2013

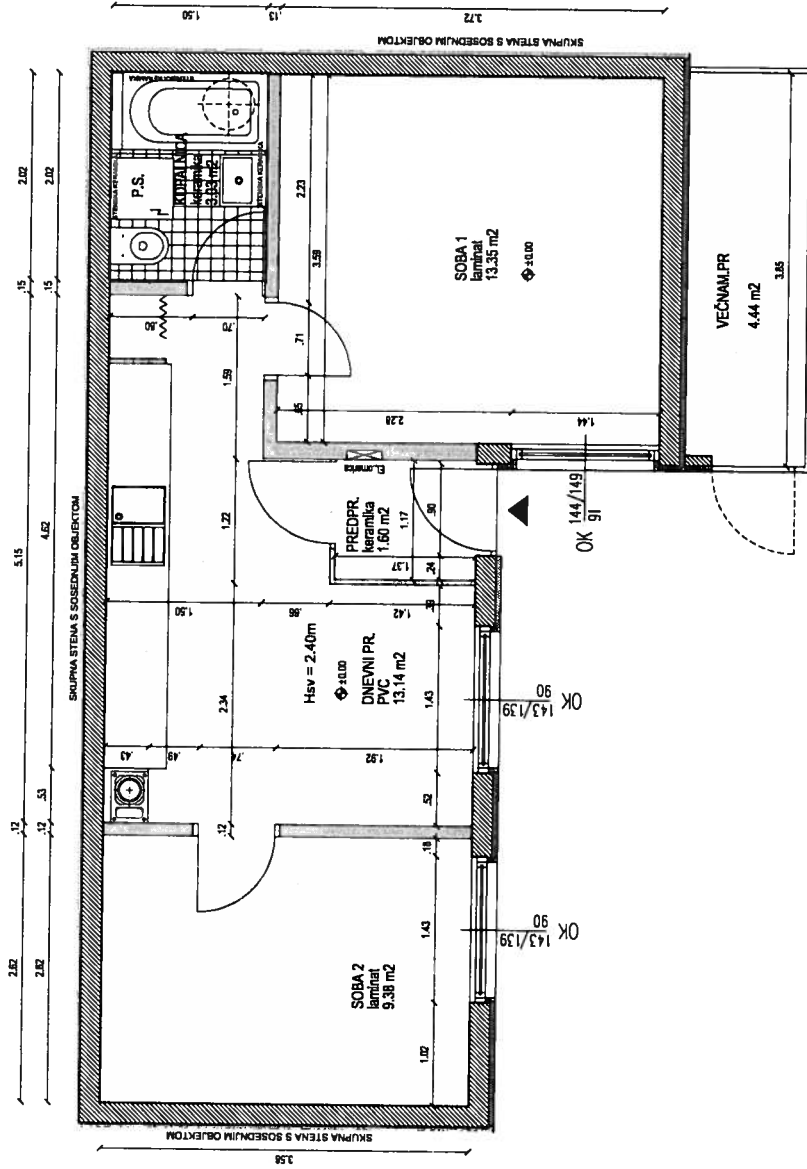
Roman Frantar

SITUACIJA

CŠB 71C - obstoječe stanje



POGLEDI



Investitor:	JAVNI STANOVANJSKI SKLAD MESTNE OBČINE LJUBLJANA Zarnikova 3, 1000 Ljubljana	Številka projekta:	???
Objekt:	Objekt št.: 71C	načrt:	1 - ARHITEKTURA
lokacija:	Cesta španskih borcev	merilo:	1:50
avtorji:	ALEKSANDER ŠIVIC, mag.inž.arh.	datum:	

OPOMBA:
 Preizmerjeni objekti so zaradi bledine uporabe posnetik tiskane zaslona (mogoče so dimenzijske razlike...), Preveriti je potrebno dejansko zgrajeno stanje in dimenzije posnetih konstrukcijskih elementov! Mrežna so posamezne odstopanja. Morebitna sprememba je potrebno sporočiti projektantu.
 Razmnoževanje in uporaba ni dovoljena brez soglasja avtorja!

POROČILO za enoto 75A na CŠB



Stanovanjska enota na Cesti španskih borcev št. 75A je sestavljena iz sledečih prostorov:

- Dnevni prostor	13,11 m ²
- Soba 1	13,61 m ²
- Kopalnica	3,15 m ²
- Garaža (odprta)	12,12 m ²

Skupaj neto površina: 41,99 m²

Enota 75A je zasedena, zato se predvideva sledeča sanacija:

1. Notranjost objekta

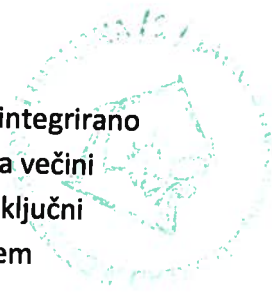
Predvidena je zamenjava **zunanjih vrat**. Nova so lesena, finalno obdelana, z zagotovljeno požarno varnostjo EI 30.

V vseh prostorih se izvede **centralno ogrevanje**. Ogrevanje se bo izvajalo preko stenskega kondenzacijskega plinskega grelnika, ki bo služilo tudi za ogrevanje tople vode za kopalnico in kuhinjo. Predvidena je izvedba plinskega priključka iz obstoječe že izgrajene zunanje primarne instalacije, ki se nahaja v bližini objekta.

2. Zunanost objekta

Pri zunanjih delih je predvidena zamenjava:

- obstoječe salonitne **kritine** z novo kritino iz vlakno cementnih plošč. Zaradi dodatne zaščite toplotne izolacije stropa objekta se izvede sekundarna kritina (paropropustna folija). Zamenja se strešne letve, dodatno izvede kontra letve (ves les je bakticidno zaščiten), zamenja tudi strešna pločevina (dimniške obrobe, žlote, žleb, odtočne cevi...). Izvedba strešnih snegolovov, zaradi malega naklona, ni predvidena. Zaradi izvedbe sekundarne kritine se nekoliko (3-4 cm) poveča višina strehe, zato je potrebno izvesti prilagoditve na stikih s sosednjo streho. Po dolžini strehe se izvede izenačevalna pločevina, sleme pa se ustrezno prilagodi na višino kritine sosednjega objekta. Dodatno se poveča debelina obstoječe toplotne izolacije na stropu objekta na skupno debelino 20 cm. Glede na stanje obstoječe 5 cm izolacije se določi morebitna njena zamenjava.

- 
- Izvede se novi **fasadni omet**, z toplotno izolacijo fasade iz kamene volne z integrirano dvojno gostoto. Debelina izolacije je različna, glede na možnosti in znaša na večini površine 12 cm, ob glavnem vhodu, pa zaradi bližine vhodnih vrat, 4 cm. Zaključni fasadni sloj je izveden že v barvi, predvidoma v belem tonu. V večnamenskem prostoru se z OSB ploščami zapre med kritino in stropom objekta
 - Pri **zunanj**i ureditvi ni predvidenih večjih posegov. Obloži se le nadvišan prag pred vhodom v objekt z nedrsečo talno oblogo (Granitogres...) ter odstrani nadstrešek.

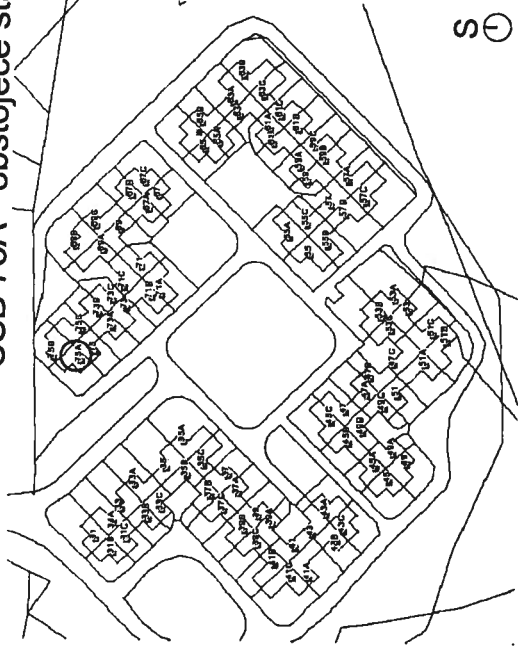
Ljubljana, julij 2013

Pripravil:

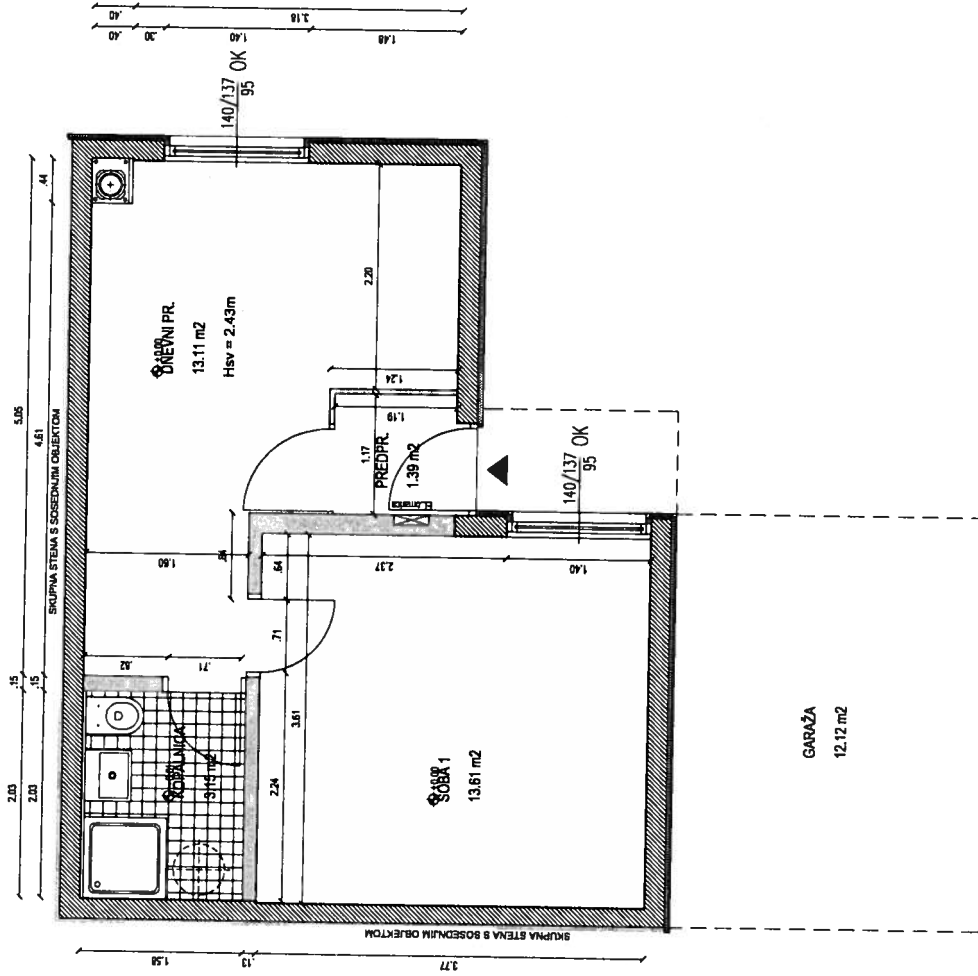
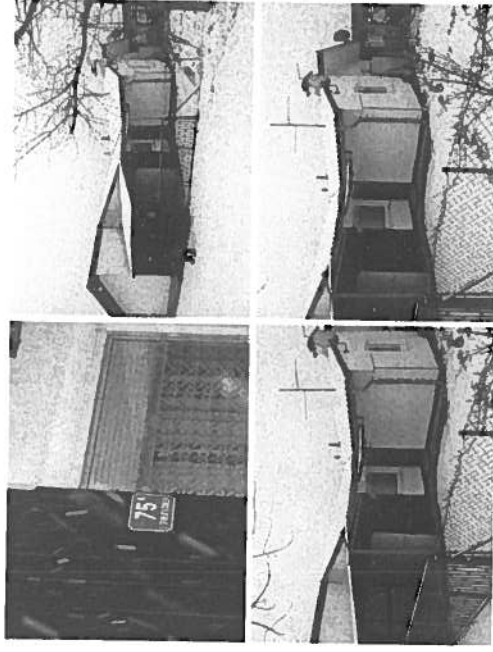
Roman Frantar

SITUACIJA

CŠB 75A - obstoječe stanje



POGLEDI



Investitor:	JAVNI STANOVANJSKI SKLAD MESTNE OBČINE LJUBLJANA Zamnikova 3, 1000 Ljubljana		
objekt:	Objekt št.: 75A		
lokacija:	Cesta španskih borcev		
avtorji:	ALEKSANDER ŠVIC, mag.inž.arh.		
število projekta:	???	načrt:	1 - ARHITEKTURA
merilo:	1:50		
datum:			

OPOMBA:
Preveriti je potrebno dejansko stanje in dimenzije zgrajenega! Dimenzije lahko odstopajo! PREVERITI! Preveriti je potrebno dejansko stanje postavitve vseh bistvenih elementov. OBJEKT NI BIL PREVERJEN! Razmnoževanje in uporaba ni dovoljena brez soglasja arh.!

POROČILO za enoto 35B na CŠB



Stanovanjska enota na Cesti španskih borcev št. 35B je sestavljena iz sledečih prostorov:

- Dnevni prostor s kuhinjo	13,17 m ²
- Soba 1	13,35 m ²
- Soba 2	9,38 m ²
- Kopalnica	3,03 m ²
- Predprostor	1,74 m ²
- Večnamenski prostor (shramba-klet)	4,44 m ²

Skupaj neto površina: 45,11 m²

Enota 35C je trenutno nezasedena in je zato predvidena obsežnejša adaptacija stanovanja.

1. Notranjost objekta

V vseh prostorih je predvidena zamenjava finalnih **tlakov**. V dnevnem prostoru, vetrolovu in kopalnici je predvidena talna keramika, v sobi lamelni parket.

Predvidena je zamenjava **notranjih vrat**. Notranja vrata so lesena, finalno obdelana. Zamenjajo se tudi okna z novimi, PVC. Na notranji strani oken so montirane Alu žaluzije. Odstrani se tudi dostopne stopnice na podstreho, odprtino zapolni z mavčno kartonskimi ploščami, leseno oblogo podstrešja demontira in odpelje na deponijo.

Izvede se **adaptacija kopalnice**. Nova vodovodna instalacija ni predmet popisa. Zamenja se le talna keramična obloge, stenska se ohrani. Zamenjajo se tudi sanitarni elementi (wc, umivalnik, mešalne baterije ...). Predviden je tudi pregled kanalizacijske cevi iz jaška v kopalnici, do prvega zunanjega jaška.

V vseh prostorih se izvede **centralno ogrevanje**. **Ogrevanje** se bo izvajalo preko stenskega kondenzacijskega plinskega grelnika, ki bo služilo tudi za ogrevanje tople vode za kopalnico in kuhinjo. Predvidena je izvedba plinskega priključka iz obstoječe že izgrajene zunanje primarne instalacije, ki se nahaja v bližini objekta. Obstoječa split klimatska naprava se odstrani.

Pri **elektro inštalaciji** ni predviden večji obseg del. Zamenja se le vtičnice in stikala, zagotovi prikllop za TV oz. telefon in zamenja ventilator v kopalnici. Nove luči niso predmet popisa del, izvede se le montaža grla na vsakem priključku.

Stene in strope se **prebarva** v celoti z poldisperzijsko barvo v belem tonu, opleska se še lesena predelna stena.



2. Zunanost objekta

Pri zunanjih delih je predvidena zamenjava:

- **obstoječe salonitne kritine** z novo kritino iz vlakno cementnih plošč. Zaradi dodatne zaščite toplotne izolacije stropa objekta se izvede sekundarna kritina (paropropustna folija). Zamenja se strešne letve, dodatno izvede kontra letve (ves les je bakticidno zaščiten), zamenja tudi strešna pločevina (dimniške obrobe, žlote, žleb, odtočne cevi...). Izvedba strešnih snegolovov, zaradi malega naklona, ni predvidena. Zaradi izvedbe sekundarne kritine se nekoliko (3-4 cm) poveča višina strehe, zato je potrebno izvesti prilagoditve na stikih s sosednjo streho. Po dolžini strehe se izvede izenačevalna pločevina, sleme pa se ustrezno prilagodi na višino kritine sosednjega objekta. Dodatno se poveča debelina obstoječe toplotne izolacije na stropu objekta za debelino 20 cm. Glede na stanje obstoječe 5 cm izolacije se določi morebitna njena zamenjava.
- Izvede se novi **fasadni omet**, z toplotno izolacijo fasade iz kamene volne z integrirano dvojno gostoto. Debelina izolacije je različna, glede na možnosti in znaša na večini površine 12 cm, ob glavnem vhodu, pa zaradi bližine vhodnih vrat, 4 cm. Zaključni fasadni sloj je izveden že v barvi, predvidoma v belem tonu. V večnamenskem prostoru se z OSB ploščami zapre med kritino in stropom objekta
- **Pri zunanji ureditvi** ni predvidenih večjih posegov. Obloži se le nadvišan prag pred vhodom v objekt z nedersečo talno oblogo (Granitogres...), odstrani nadstrešek in kamniti umivalnik.

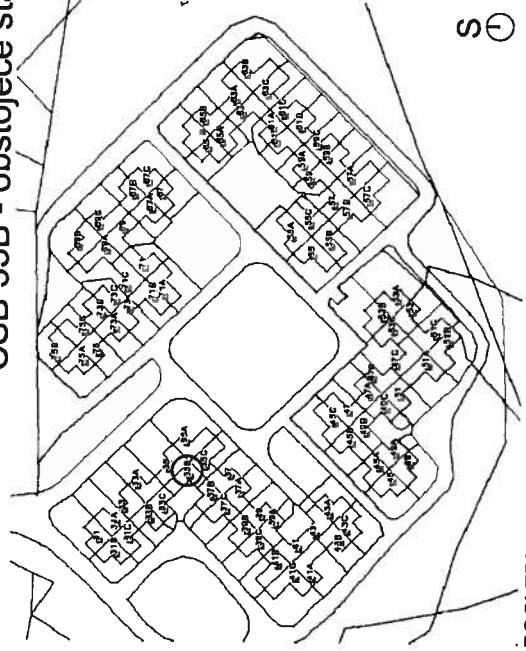
Pripravil:

Ljubljana, julij 2013

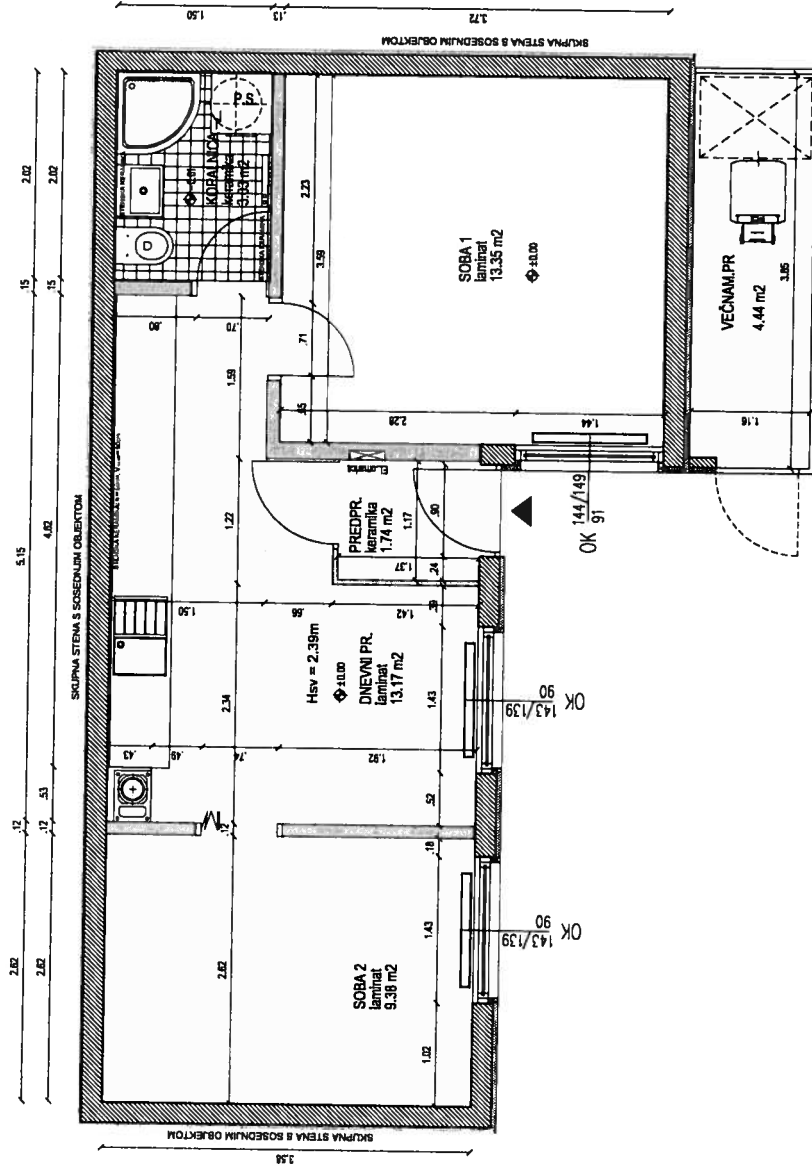
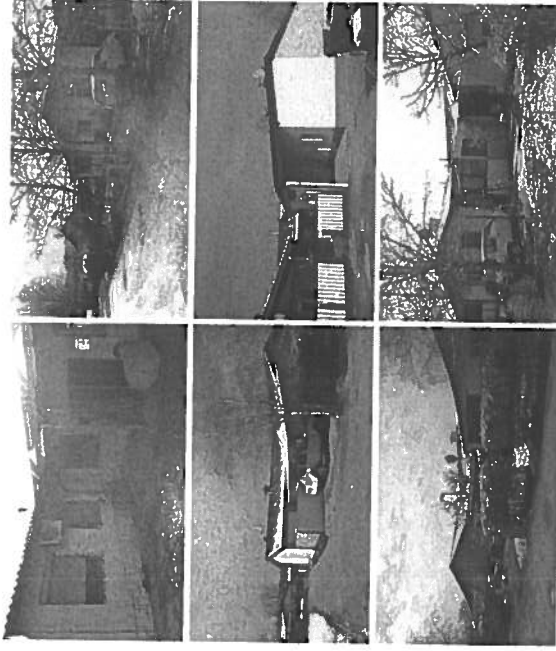
Roman Frantar

SITUACIJA

CŠB 35B - obstoječe stanje



POGLEDI



Investitor:	JAVNI STANOVANJSKI SKLAD MESTNE OBČINE LJUBLJANA Zarnikova 3, 1000 Ljubljana	Številka projekta:	???
Objekt:	Objekt št.: 35B	načrt:	1 - ARHITEKTURA
lokacija:	Cesta španskih borcev	merilo:	1:50
avtorji:	ALEKSANDER ŠIVIC, mag.inž.arh.	datum:	

OPOMBA:
 Posamezni objekti so zaradi hitrine uporabe posebej izdelane (mogoče so dimenzijske razlike...). Pri predmetni je posebno odobreno zrejeno stanje in dimenzije pomembnih konstrukcijskih elementov. Možna so posamezna odstopanja. Morebitna sprememba je potrebna sponoziti projektanta.
 Razmnoževanje in uporaba ni dovoljena brez soglasja avtorja!

POROČILO za enoto 55C na CŠB



Stanovanjska enota na Cesti španskih borcev št. 55C je sestavljena iz sledečih prostorov:

- Dnevni prostor s kuhinjo	13,62 m ²
- Soba 1	13,68 m ²
- Soba 2	9,31 m ²
- Kopalnica	3,27 m ²
- Predprostor	1,56 m ²
- Večnamenski prostor (shramba-klet)	4,16 m ²

Skupaj neto površina: 45,60 m²

Enota 55C je trenutno nezasedena in je zato predvidena obsežnejša adaptacija stanovanja.

1. Notranjost objekta

V vseh prostorih je predvidena zamenjava finalnih **tlakov**. V dnevnem prostoru, vetrolovu in kopalnici je predvidena talna keramika, v sobi lamelni parket.

Predvidena je zamenjava **notranjih in vhodnih vrat**. Notranja vrata so lesena, finalno obdelana. Zamenjajo se tudi okna z novimi, PVC. Na notranji strani oken so montirane Alu žaluzije. Obstoječe pohištvo se odpelje na deponijo.

Izvede se **adaptacija kopalnice**. Nova vodovodna instalacija ni predmet popisa. Zamenja se vsa talna in stenska keramična obloga. Zamenjajo se tudi sanitarni elementi (wc, umivalnik, kad, mešalne baterije ...). Predviden je tudi pregled kanalizacijske cevi iz jaška v kopalnici, do prvega zunanjega jaška.

V vseh prostorih se izvede **centralno ogrevanje**. Ogrevanje se bo izvajalo preko stenskega kondenzacijskega plinskega grelnika, ki bo služilo tudi za ogrevanje tople vode za kopalnico in kuhinjo. Predvidena je izvedba plinskega priključka iz obstoječe že izgrajene zunanje primarne instalacije, ki se nahaja v bližini objekta.

Pri **elektro inštalaciji** ni predviden večji obseg del. Zamenja se le vtičnice in stikala, zagotovi priklop za TV oz. telefon in zamenja ventilator v kopalnici. Nove luči niso predmet popisa del, izvede se le montaža grla na vsakem priključku.

Stene in strope se **prebarva** v celoti z poldisperzijsko barvo v belem tonu, opleska se še lesena predelna stena. Obstoječe tapete se odstrani.



2. Zunanost objekta

Pri zunanjih delih je predvidena zamenjava:

- obstoječe salonitne **kritine** z novo kritino iz vlakno cementnih plošč. Zaradi dodatne zaščite toplotne izolacije stropa objekta se izvede sekundarna kritina (paropropustna folija). Zamenja se strešne letve, dodatno izvede kontra letve (ves les je bakticidno zaščiten), zamenja tudi strešna pločevina (dimniške obrobe, žlote, žleb, odtočne cevi...). Izvedba strešnih snegolovov, zaradi malega naklona, ni predvidena. Zaradi izvedbe sekundarne kritine se nekoliko (3-4 cm) poveča višina strehe, zato je potrebno izvesti prilagoditve na stikih s sosednjo streho. Po dolžini strehe se izvede izenačevalna pločevina, sleme pa se ustrezno prilagodi na višino kritine sosednjega objekta. Dodatno se poveča debelina obstoječe toplotne izolacije na stropu objekta za debelino 20 cm. Glede na stanje obstoječe 5 cm izolacije se določi morebitna njena zamenjava.
- Izvede se novi **fasadni omet**, z toplotno izolacijo fasade iz kamene volne z integrirano dvojno gostoto. Debelina izolacije je različna, glede na možnosti in znaša na večini površine 12 cm, ob glavnem vhodu, pa zaradi bližine vhodnih vrat, 4 cm. Zaključni fasadni sloj je izveden že v barvi, predvidoma v belem tonu. V večnamenskem prostoru se z OSB ploščami zapre med kritino in stropom objekta
- Pri **zunanji ureditvi** ni predvidenih večjih posegov. Obloži se le nadvišan prag pred vhodom v objekt z nedrsečo talno oblogo (Granitogres...), ter zamenja obstoječa ograja z vrati na vhodu.

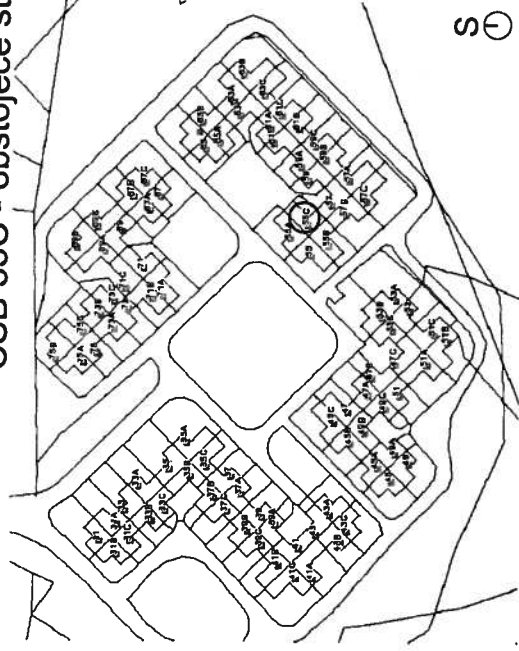
Pripravil:

Ljubljana, julij 2013

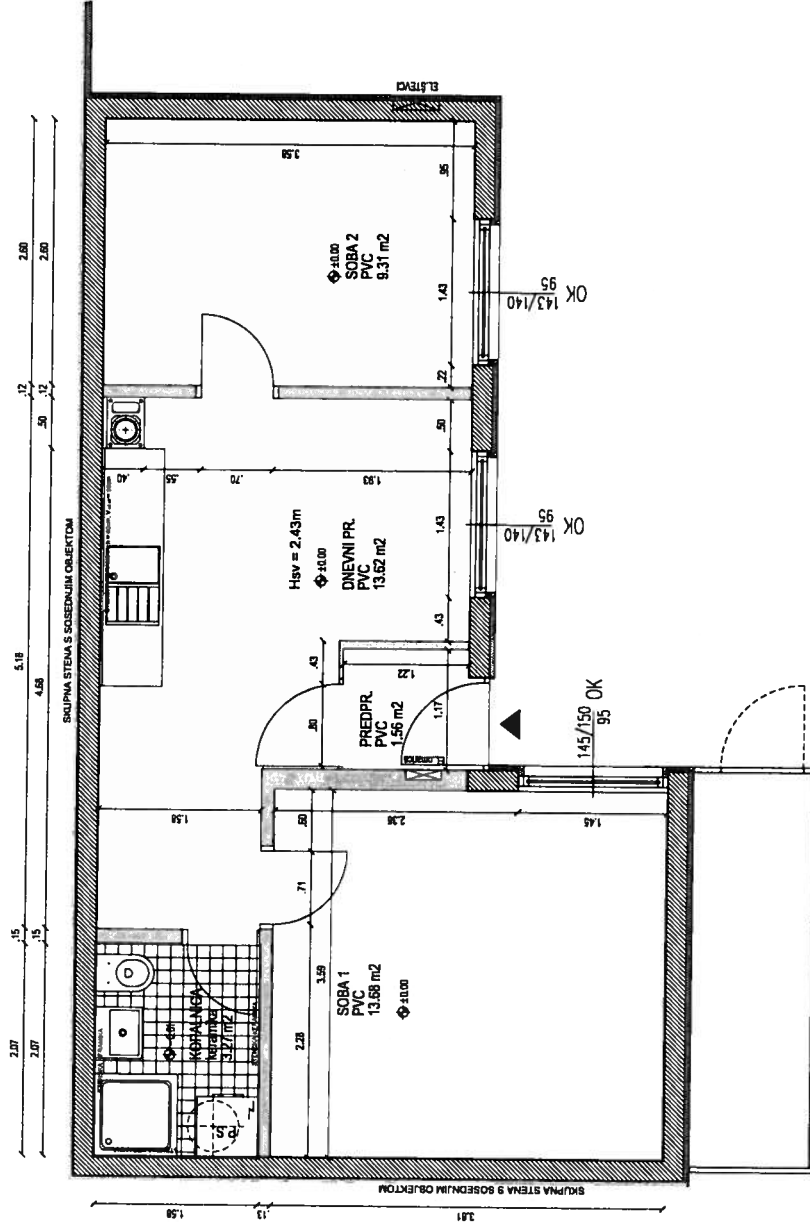
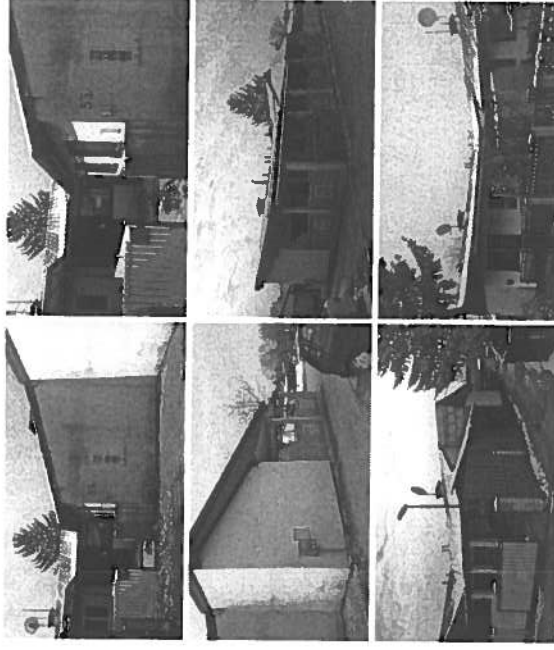
Roman Frantar

SITUACIJA

CŠB 55C - obstoječe stanje



POGLEDI



Investitor:	JAVNI STANOVANJSKI SKLAD MESTNE OBČINE LJUBLJANA Zarnikova 3, 1000 Ljubljana		
objekt:	Objekt št.: 55C		
lokacija:	Cesta španskih borcev		
avtorji:	ALEKSANDER ŠIVIC, mag.inž.arh.		
	števila projekta:	???	
	načrt:	1 - ARHITEKTURA	
	merilo:	1:50	
	datum:		

OPOMBA:
Posamezni objekti so zaradi bližine uporabe posameznik tipično znanovce (mogoče so dimenzijske različice...). Preveriti je potrebno odjansko zgrajeno stanje in dimenzije posameznih konstrukcijskih elementov. Možna so posamezna odstopanja. Morebitne spremembe je potrebno sporočiti projektantu.
Razmnoženje in uporaba ni dovoljena brez soglasja avtorja!

POROČILO za enoto 57 na CŠB



Stanovanjska enota na Cesti španskih borcev št. 57 je sestavljena iz sledečih prostorov:

- Dnevni prostor s kuhinjo	13,83 m ²
- Soba 1	10,90 m ²
- Soba 2	6,85 m ²
- Soba 3	9,24 m ²
- Kopalnica	3,23 m ²
- Predprostor	1,47 m ²

Skupaj neto površina: 45,52 m²

Enota 57 je trenutno nezasedena in je zato predvidena obsežnejša adaptacija stanovanja.

1. Notranjost objekta

V vseh prostorih je predvidena zamenjava finalnih **tlakov**. V dnevnem prostoru, vetrolovu in kopalnici je predvidena talna keramika, v sobi lamelni parket.

Predvidena je zamenjava **notranjih in vhodnih vrat**. Notranja vrata so lesena, finalno obdelana. Na notranji strani oken so montirajo Alu žaluzije.

Izvede se **adaptacija kopalnice**. Nova vodovodna instalacija ni predmet popisa. Zamenja se vse le talna keramična obloge, stenska se ohrani. Zamenjajo se tudi sanitarni elementi (wc, umivalnik, kad, mešalne baterije ...). Predviden je tudi pregled kanalizacijske cevi iz jaška v kopalnici, do prvega zunanjega jaška.

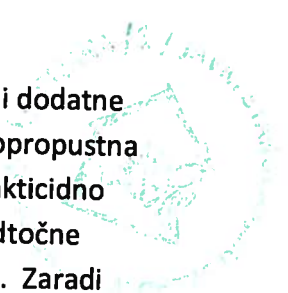
Pri **elektro inštalaciji** ni predviden večji obseg del. Zamenja se le vtičnice in stikala, zagotovi priklop za TV oz. telefon in zamenja ventilator v kopalnici. Nove luči niso predmet popisa del, izvede se le montaža grla na vsakem priključku.

Centralno ogrevanje je že izvedeno, prav tako plinska instalacija. Izvede se le servis plinske peči.

Stene in strope se **prebarva** v celoti z poldisperzijsko barvo v belem tonu.

2. Zunanost objekta

Pri zunanjih delih je predvidena zamenjava:

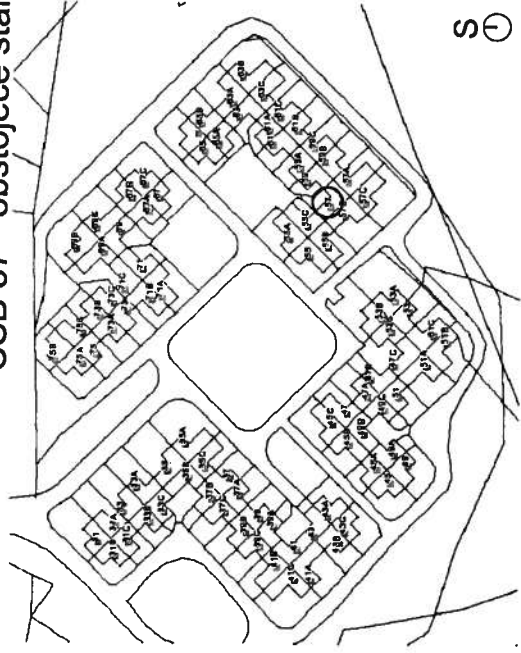
- 
- obstoječe salonitne **kritine** z novo kritino iz vlakno cementnih plošč. Zaradi dodatne zaščite toplotne izolacije stropa objekta se izvede sekundarna kritina (paropropustna folija). Zamenja se strešne letve, dodatno izvede kontra letve (ves les je bakticidno zaščiten), zamenja tudi strešna pločevina (dimniške obrobe, žlote, žleb, odtočne cevi...). Izvedba strešnih snegolovov, zaradi malega naklona, ni predvidena. Zaradi izvedbe sekundarne kritine se nekoliko (3-4 cm) poveča višina strehe, zato je potrebno izvesti prilagoditve na stikih s sosednjo streho. Po dolžini strehe se izvede izenačevalna pločevina, sleme pa se ustrezno prilagodi na višino kritine sosednjega objekta. Dodatno se poveča debelina obstoječe toplotne izolacije na stropu objekta za debelino 20 cm. Glede na stanje obstoječe 5 cm izolacije se določi morebitna njena zamenjava.
 - Izvede se novi **fasadni omet**, z toplotno izolacijo fasade iz kamene volne z integrirano dvojno gostoto. Debelina izolacije je različna, glede na možnosti in znaša na večini površine 12 cm, ob glavnem vhodu, pa zaradi bližine vhodnih vrat, 4 cm. Zaključni fasadni sloj je izveden že v barvi, predvidoma v belem tonu. V večnamenskem prostoru se z OSB ploščami zapre med kritino in stropom objekta
 - Pri **zunanji ureditvi** ni predvidenih večjih posegov. Obloži se le nadvišan prag pred vhodom v objekt z nedersečo talno oblogo (Granitogres...). Odstrani se nadstrešek!

Ljubljana, julij 2013

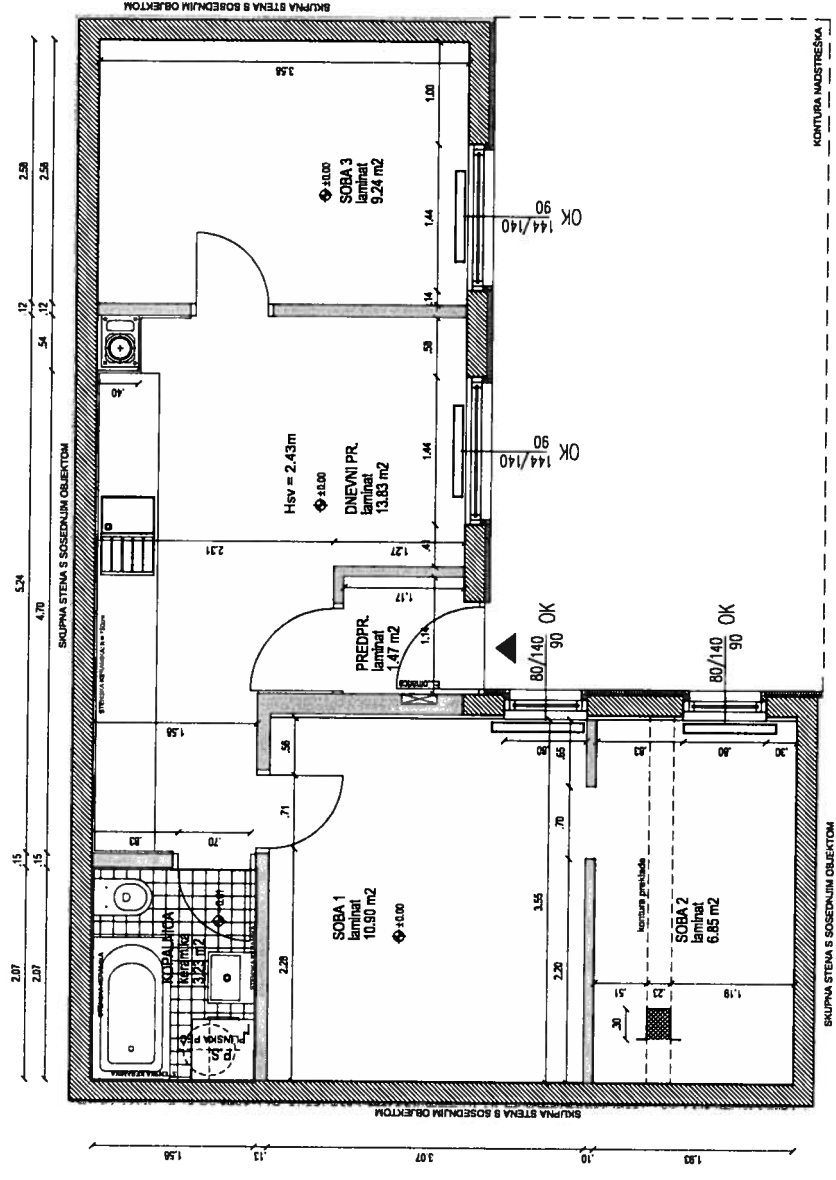
Pripravil:
Roman Frantar

SITUACIJA

CSB 57 - obstoječe stanje



POGLEDI



Investitor:	JAVNI STANOVANJSKI SKLAD MESTNE OBČINE LJUBLJANA Zarnikova 3, 1000 Ljubljana	Številka projekta:	???
Objekt:	Objekt št.: 57	načrt:	1 - ARHITEKTURA
lokacija:	Cesta španskih borcev	merilo:	1:50
avtorji:	ALEKSANDER ŠIVIC, mag.inž.arh.	datum:	

OPOMBA: Pisarnica objekta so zaradi blazine uporabe posebnosti tipa zasnove (mogoče so dimenzijske razlike...). Preveriti je potrebno dejansko zprajano stanje in dimenzije posameznih konstrukcijskih elementov! Močne so posamezne odstopanja. Morebitne spremembe je potrebno sporočiti projektantu. Razmnoževanje in uporaba ni dovoljena brez soglasja avtorja!

POROČILO za enoto 69 na CŠB



Stanovanjska enota na Cesti španskih borcev št. 69 je sestavljena iz sledečih prostorov:

- Dnevni prostor s kuhinjo	13,76 m ²
- Soba 1	13,64 m ²
- Soba 2	9,54 m ²
- Kopalnica	3,16 m ²
- Predprostor	1,48 m ²
- Večnamenski prostor (shramba-klet)	4,08 m ²

Skupaj neto površina: 45,66 m²

Enota 69 je trenutno nezasedena in je zato predvidena obsežnejša adaptacija stanovanja.

1. OPOMBA

Ker je prišlo v objektu do izliva vode, je pred pričetkom del oz. med deli potrebno namestiti sušilce prostorov za cca 14 dni, da bi izsušili stene in tlak objekta!

2. Notranjost objekta

V vseh prostorih je predvidena zamenjava finalnih tlakov. V dnevnem prostoru, vetrolovu in kopalnici je predvidena talna keramika, v sobah lamelni parket.

Predvidena je zamenjava **notranjih vrat**. Notranja vrata so lesena, finalno obdelana. Izvede se servis obstoječih rolet.

Zaradi izlitja vode je prišlo do poškodb ometa na notranjih zidovih. Po izsušitvi prostorov je potrebno poškodovan omet sanirati.

Izvede se še **adaptacija kopalnice**. Nova vodovodna instalacija ni predmet popisa. Zamenja se vsa talna in stenska keramična obloga (možnost ohranitve stenske keramike). Zamenjajo se tudi sanitarni elementi (wc, umivalnik, mešalne baterije ...). Predviden je tudi pregled kanalizacijske cevi iz jaška v kopalnici, do prvega zunanjega jaška.

V vseh prostorih se izvede **centralno ogrevanje**. Ogrevanje se bo izvajalo preko stenskega kondenzacijskega plinskega grelnika, ki bo služilo tudi za ogrevanje tople vode za kopalnico in kuhinjo. Predvidena je izvedba plinskega priključka iz obstoječe že izgrajene zunanje primarne instalacije, ki se nahaja v bližini objekta.

Pri **elektro inštalaciji** ni predviden večji obseg del. Zamenja se le vtičnice in stikala, zagotovi priklop za TV oz. telefon in zamenja ventilator v kopalnici. Nove luči niso predmet popisa del, izvede se le montaža grla na vsakem priključku.

Stene in strope se **prebarva** v celoti z poldisperzijsko barvo v belem tonu, odstrani se obstoječo stensko oblogo in predelno steno med dnevnim prostorom in vetrolovom. Steno se nadomesti z novo iz mavčno-kartonskih plošč.

3. Zunanost objekta

Pri zunanjih delih je predvidena zamenjava:

- obstoječe salonitne **kritine** z novo kritino iz vlakno cementnih plošč. Zaradi dodatne zaščite toplotne izolacije stropa objekta se izvede sekundarna kritina (paropropustna folija). Zamenja se strešne letve, dodatno izvede kontra letve (ves les je bakticidno zaščiten), zamenja tudi strešna pločevina (dimniške obrobe, žlote, žleb, odtočne cevi...). Izvedba strešnih snegolovov, zaradi malega naklona, ni predvidena. Zaradi izvedbe sekundarne kritine se nekoliko (3-4 cm) poveča višina strehe, zato je potrebno izvesti prilagoditve na stikih s sosednjo streho. Po dolžini strehe se izvede izenačevalna pločevina, sleme pa se ustrezno prilagodi na višino kritine sosednjega objekta. Dodatno se poveča debelina obstoječe toplotne izolacije na stropu objekta za debelino 20 cm. Glede na stanje obstoječe 5 cm izolacije se določi morebitna njena zamenjava.
- Izvede se novi **fasadni omet**, z toplotno izolacijo fasade iz kamene volne z integrirano dvojno gostoto. Debelina izolacije je različna, glede na možnosti in znaša na večini površine 12 cm, ob glavnem vhodu, pa zaradi bližine vhodnih vrat, 4 cm. Zaključni fasadni sloj je izveden že v barvi, predvidoma v belem tonu. V večnamenskem prostoru se z OSB ploščami zapre med kritino in stropom objekta
- Pri **zunanji ureditvi** ni predvidenih večjih posegov.

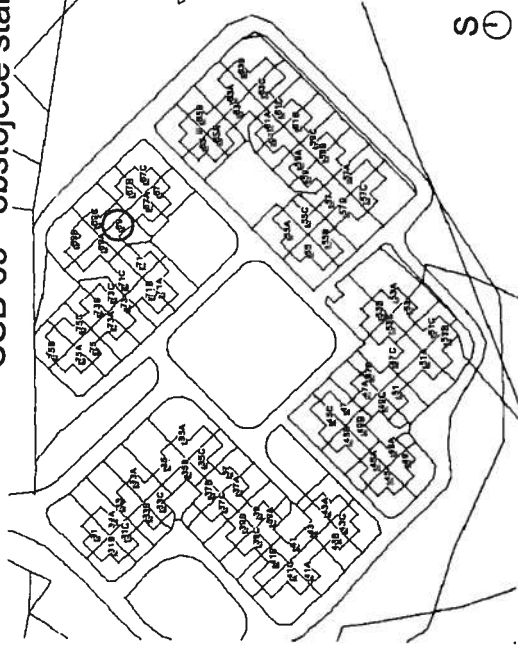
Ljubljana, julij 2013

Pripravil:

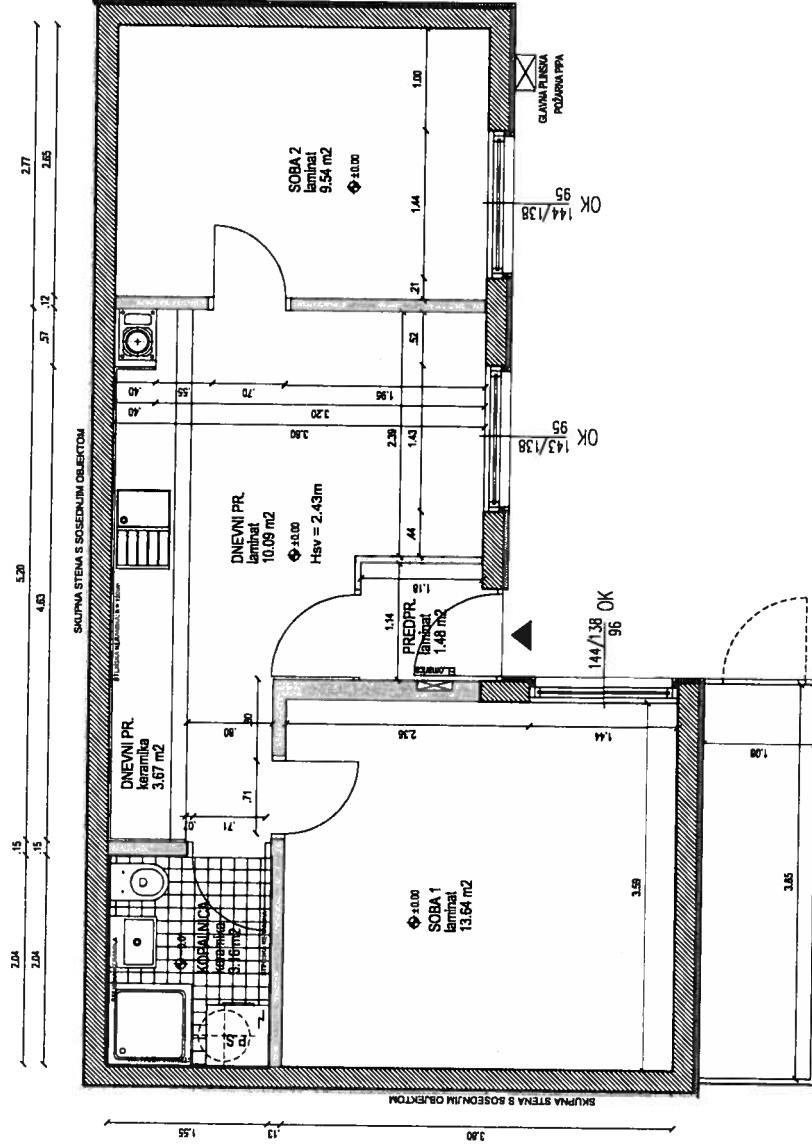
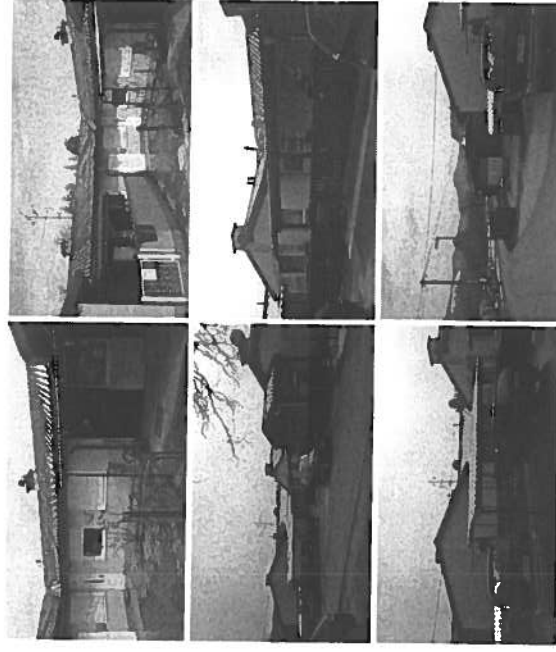
Roman Frantar

SITUACIJA

CŠB 69 - obstoječe stanje



POGLEDI



Investitor:	JAVNI STANOVANJSKI SKLAD MESTNE OBČINE LJUBLJANA Zarnikova 3, 1000 Ljubljana	števila projekta:	???
objekt:	Objekt št.: 69	načrt:	1 - ARHITEKTURA
lokacija:	Cesta španskih borcev	merilo:	1:50
avtorji:	ALEKSANDER ŠIVIC, mag.inž.arh.	datum:	

OPOMBA: Presrezni objekti so zaradi bližnje uporabe posrednih linij zasovane (mogoče so dimenzionalne razlike...) Prevedli je potrebno odglašeno zgrajeno stanje in dimenzije pomembnih konstruktivnih elementov. Merila so posamezna odstopanja. Morebitne spremembe je potrebno sporočiti projektantu. Razmnoževanje in uporaba ni dovoljena brez soglasja arhiteja!

POROČILO za enoto 73C na CŠB



Stanovanjska enota na Cesti španskih borcev št. 73C je sestavljena iz sledečih prostorov:

- Dnevni prostor s kuhinjo	13,09 m ²
- Soba 1	13,76 m ²
- Kopalnica	3,22 m ²
- Predprostor	1,51 m ²
- Večnamenski prostor (shramba-klet)	4,08 m ²

Skupaj neto površina: 35,66 m²

Enota 73C je trenutno nezasedena in je zato predvidena obsežnejša adaptacija stanovanja.

1. Notranjost objekta

V vseh prostorih je predvidena zamenjava finalnih **tlakov**. V dnevnem prostoru, vetrolovu in kopalnici je predvidena talna keramika, v sobi lamelni parket.

Predvidena je zamenjava **notranjih in vhodnih vrat**. Notranja vrata so lesena, finalno obdelana. Zamenjajo se tudi okna z novimi, PVC. Na notranji strani oken so montirane Alu žaluzije. Obstoječe pohištvo se odpelje na deponijo.

Izvede se **adaptacija kopalnice**. Nova vodovodna instalacija ni predmet popisa. Zamenja se vsa talna in stenska keramična obloga. Zamenjajo se tudi sanitarni elementi (wc, umivalnik, kad, mešalne baterije ...). Predviden je tudi pregled kanalizacijske cevi iz jaška v kopalnici, do prvega zunanjega jaška.

V vseh prostorih se izvede **centralno ogrevanje**. **Ogrevanje** se bo izvajalo preko stenskega kondenzacijskega plinskega grelnika, ki bo služilo tudi za ogrevanje tople vode za kopalnico in kuhinjo. Predvidena je izvedba plinskega priključka iz obstoječe že izgrajene zunanje primarne instalacije, ki se nahaja v bližini objekta.

Pri **elektro inštalaciji** ni predviden večji obseg del. Zamenja se le vtičnice in stikala, zagotovi prikllop za TV oz. telefon in zamenja ventilator v kopalnici. Nove luči niso predmet popisa del, izvede se le montaža grla na vsakem priključku.

Stene in strope se **prebarva** v celoti z poldisperzijsko barvo v belem tonu, opleska se še lesena predelna stena. Obstoječe tapete se odstrani.

2. Zunanost objekta

Pri zunanjih delih je predvidena zamenjava:

- obstoječe salonitne kritine z novo kritino iz vlakno cementnih plošč. Zaradi dodatne zaščite toplotne izolacije stropa objekta se izvede sekundarna kritina (paropropustna folija). Zamenja se strešne letve, dodatno izvede kontra letve (ves les je bakticidno zaščiten), zamenja tudi strešna pločevina (dimniške obrobe, žlote, žleb, odtočne cevi...). Izvedba strešnih snegolovov, zaradi malega naklona, ni predvidena. Zaradi izvedbe sekundarne kritine se nekoliko (3-4 cm) poveča višina strehe, zato je potrebno izvesti prilagoditve na stikih s sosednjo streho. Po dolžini strehe se izvede izenačevalna pločevina, sleme pa se ustrezno prilagodi na višino kritine sosednjega objekta. Dodatno se poveča debelina obstoječe toplotne izolacije na stropu objekta za debelino 20 cm. Glede na stanje obstoječe 5 cm izolacije se določi morebitna njena zamenjava.
- Izvede se novi fasadni omet, z toplotno izolacijo fasade iz kamene volne z integrirano dvojno gostoto. Debelina izolacije je različna, glede na možnosti in znaša na večini površine 12 cm, ob glavnem vhodu, pa zaradi bližine vhodnih vrat, 4 cm. Zaključni fasadni sloj je izveden že v barvi, predvidoma v belem tonu. V večnamenskem prostoru se z OSB ploščami zapre med kritino in stropom objekta
- Pri zunanji ureditvi ni predvidenih večjih posegov. Obloži se le nadvišan prag pred vhodom v objekt z nedersečo talno oblogo (Granitogres...), ureditev ostale zunanje površine ni predmet tega popisa del.

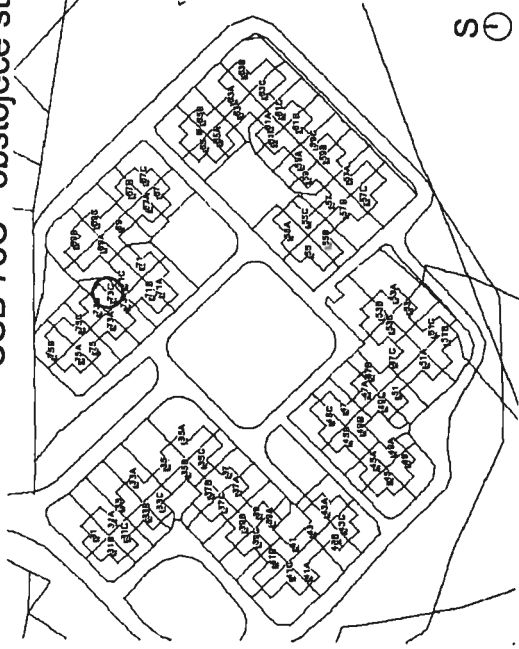
Pripravil:

Ljubljana, julij 2013

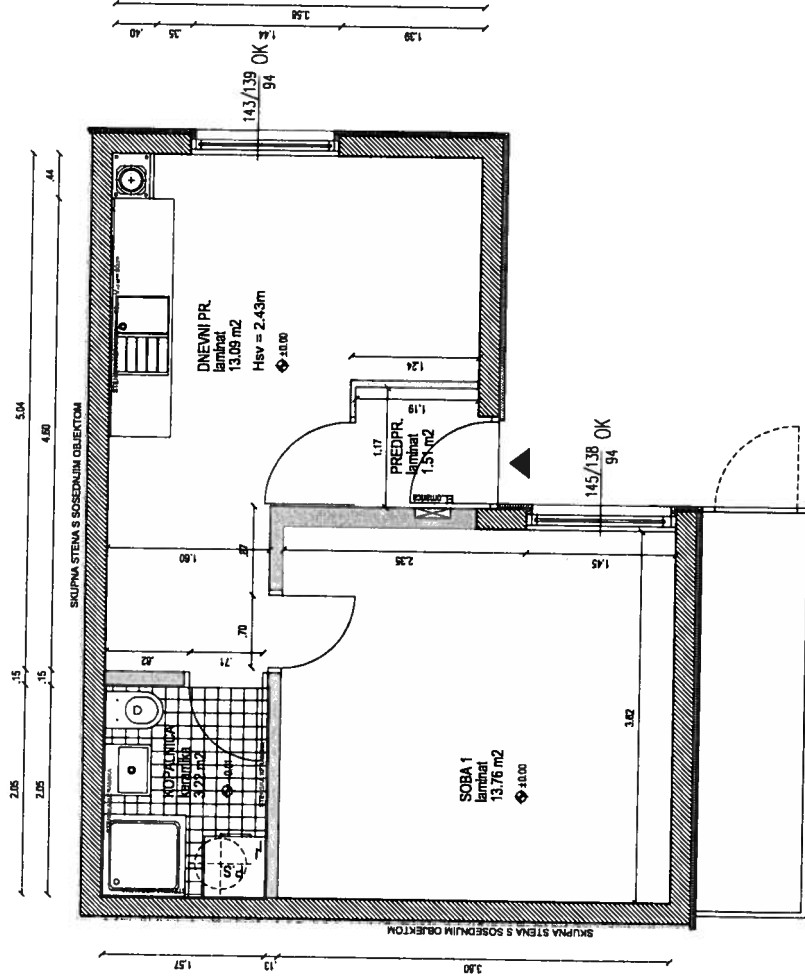
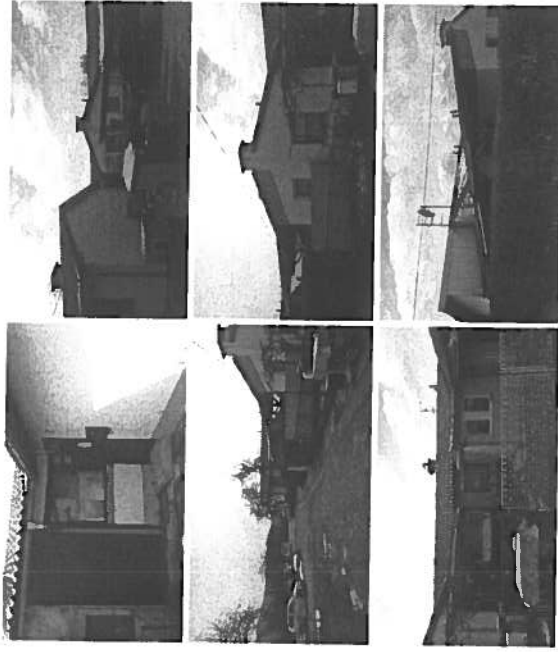
Roman Frantar

SITUACIJA

CŠB 73C - obstoječe stanje



POGLEDI



Investitor:	JAVNI STANOVANJSKI SKLAD MESTNE OBČINE LJUBLJANA Zamirkova 3, 1000 Ljubljana		
objekt:	Objekt št.: 73C		
lokacija:	Cesta španskih borcov		
avtorji:	ALEKSANDER ŠIVIC, mag.inž.arh.		
število projekta:	???	načrt:	1 - ARHITEKTURA
merilo:	1:50	datum:	

OPOMBA:
Preveriti je potrebno dejanska zgrajeno stanje in dimenzije zgrajenega! Dimenzije lahko odstopajo. PREVERITI! Preveriti je potrebno dejansko stanje postavitve vseh bitavnih elementov. Razmnoževanje in uporaba ni dovoljena brez soglasja arhiteja!