

Novi **prostorski akti**

Mestne občine

Ljubljana

Projekt **Strateški prostorski načrt
Mestne občine Ljubljana**

**Priloga 5:
Zbirni prikaz okoljskih potencialov
MOL**

Verzija Dopolnjeni osnutek

Datum avgust 2007

Naročnik Mestna občina Ljubljana
Mestna uprava
ODDELEK ZA URBANIZEM

Izvajalec URBANISTIČNI INŠTITUT REPUBLIKE SLOVENIJE, Ljubljana
projekta URBI, d.o.o., oblikovanje prostora, Ljubljana
Univerza v Ljubljani, FAKULTETA ZA GRADBENIŠTVO IN GEODEZIJO

Strateški prostorski načrt Mestne občine Ljubljana
Dopolnjeni osnutek
Priloga 5:
Zbirni prikaz okoljskih potencialov MOL

Prilogo je izdelala:

doc.dr. **Mojca Golobič**, univ.dipl.inž.kraj.arh.

Vodja projekta:

doc.dr. **Mojca Šašek-Divjak**, univ.dipl.inž.arh.

Direktor:

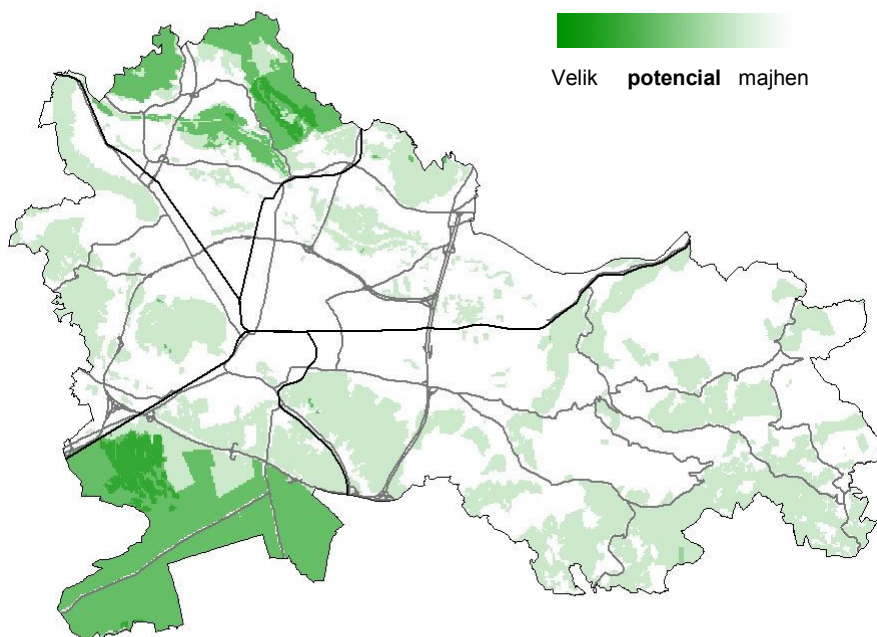
izr.prof.dr. **Kaliopa Dimitrovska Andrews**, univ.dipl.inž.arh.



Zbirni prikaz okoljskih potencialov MOL

Slike od 1 do 6 prikazujejo okoljske potenciale odprtih in zelenih površin v MOL za zagotavljanje kakovosti bivanja. Izhodišče za določanje potencialov so ekološke in socialne funkcije naravnih sestavin okolja. Potenciali za opravljanje posameznih funkcij so določeni z metodo večkriterijskega vrednotenja in podporo podatkovnih kart v GIS. Območja, prikazana v temnejših tonih imajo večje potenciale in so zato tudi ranljivejša za posege in spremembo namembnosti. Načeloma naj bi se jim torej pri umeščanju novih proizvodnih objektov, poselitve, infrastrukture itd. kolikor je mogoče izogibali.

Potencial za ohranjanje naravnih habitatov in biodiverzitete



Slika 1: Potencial za ohranjanje naravnih habitatov in biodiverzitete

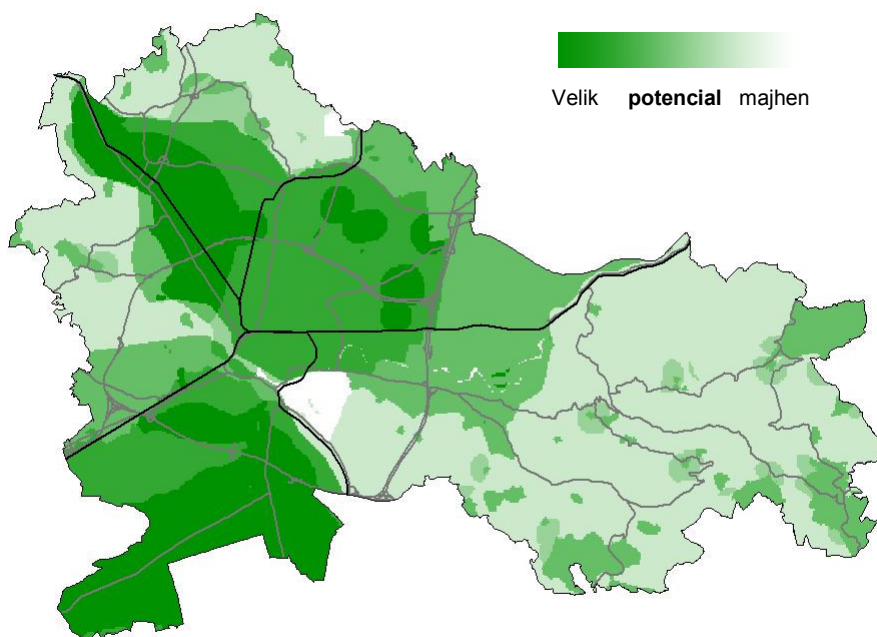
Uporabljeni podatki: življenjsko območje medveda, živalske migracijske poti, mokrišča, območja Nature 2000, ekološka funkcija gozda.

Največji potencial imajo območja vlažnih habitatov ob Savi, Ljubljansko Barje ter Rašica in Šmarna Gora. Ranljiva so predvsem zaradi širjenja poselitve intenzivnega kmetijstva in rekreacije ter fragmentacije habitatov zaradi infrastrukture.



Strateški prostorski načrt Mestne občine Ljubljana

Potencial za varstvo vodnih virov



Slika 2: Potencial za varstvo vodnih virov

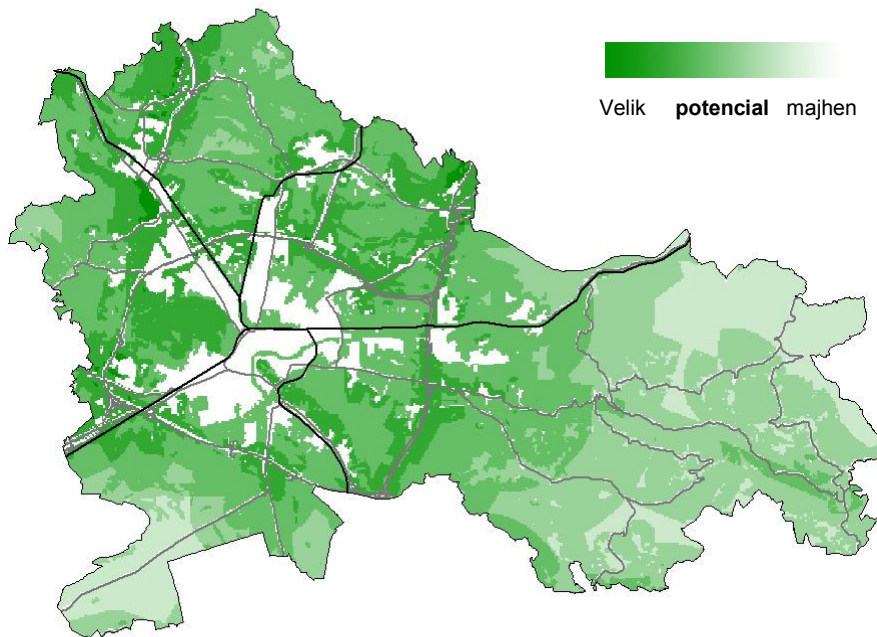
Uporabljeni podatki: ohranjenost voda, zavarovani vodni viri, vodovarstvena območja, občutljiva območja površinskih voda, polja podtalnice, območja pogostejših in redkejših poplav, mokrišča.

Največji potencial za zaščito vodnih virov je nad vodonosniki v območjih savskega in iškega vršaja. Celotno območje Ljubljanskega polja med Savo in severno obvoznico se uvršča v razrede velike ranljivosti, nizke regeneracijske in nevtralizacijske sposobnosti pa imajo območja Tacen-Gameljne, Jarški prod in Tomačevo – Hrastje. Potencial ogrožajo poselitve z neurejenim odvajanjem odpadnih vod, industrija, kmetijstvo in nelegalna odlagališča odpadkov.



Strateški prostorski načrt Mestne občine Ljubljana

Potencial za varstvo kakovosti bivalnega okolja (hrup, zrak)



Slika 3: Potencial za varstvo kakovosti bivalnega okolja (hrup, zrak)

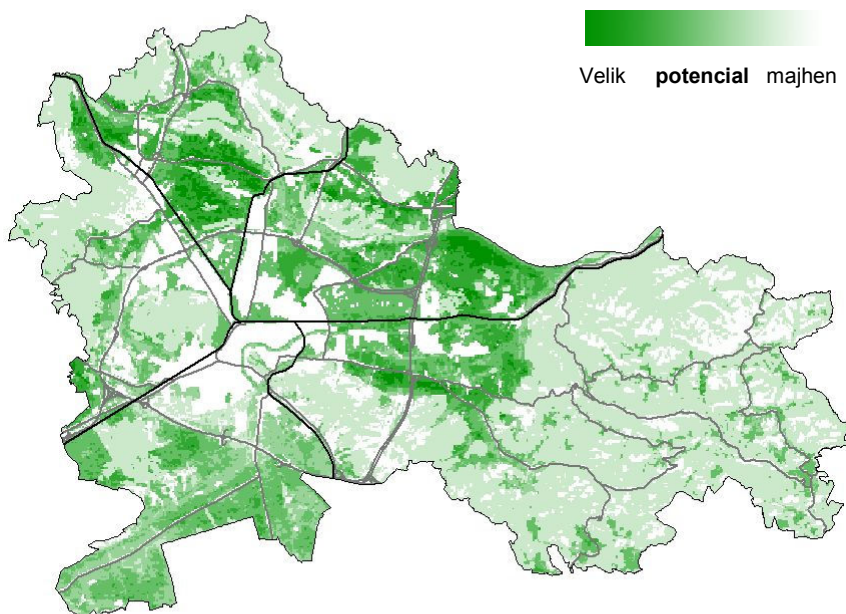
Uporabljeni podatki: bližina glavnih, regionalnih in hitrih cest, onesnaženost zraka, gozd, odd. od gozda, bližina večjih naselij in ostalih naselij.

Večji potencial za varstvo bivalnih kakovosti, predvsem varstvo pred onesnaženjem zraka, uravnavanje mikroklimе in varstvo pred hrupom, imajo zelene površine v bližini obstoječih zgoštitev poselitve. Potencial je ogrožen zaradi nadaljnega zgoščevanja zidave brez upoštevanja ohranjanja ustreznega obsega zelenih površin, zapiranja prezračevalnih koridorjev in povečevanja prometa.



Strateški prostorski načrt Mestne občine Ljubljana

Potencial za pridelavo hrane



Slika 4: Potencial za pridelavo hrane

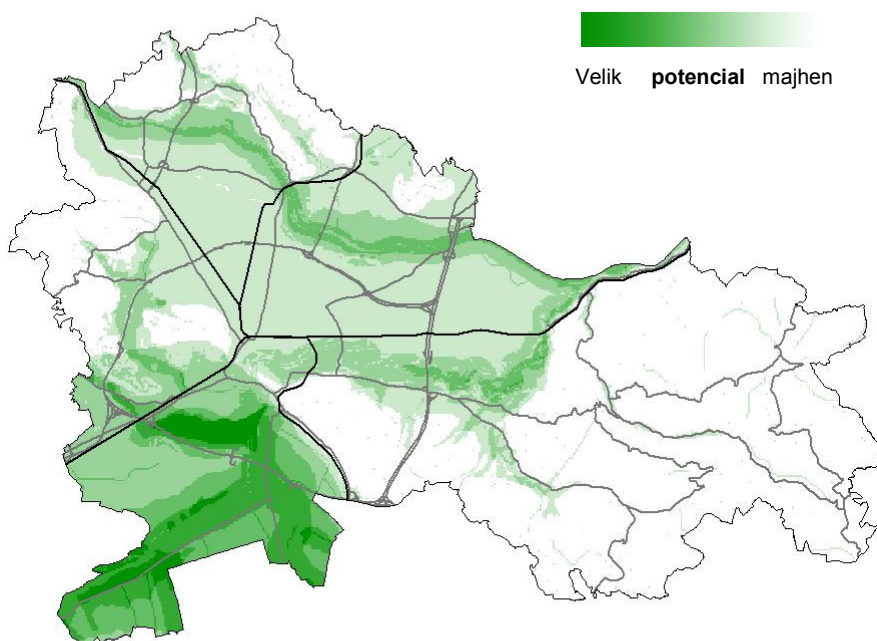
Uporabljeni podatki: osončenost terena, nagnjenost terena, odd. od cest, odd. od naselij, bližina rek, višinski pasovi, območja redkejših in pogostejših poplav, mokrišča, kmetijske površine.

Večji potencial imajo kakovostna kmetijska zemljišča na ravnih in južnih legah. Potencial ogroža predvsem širjenje poselitve in infrastrukture na kmetijska zemljišča, pa tudi pretirana uporaba kemičnih sredstev, s čimer se zmanjšujejo možnosti za oskrbo mesta s kakovostno hrano ter vzpostavljanje urbano-ruralnega partnerstva.



Strateški prostorski načrt Mestne občine Ljubljana

Potencial za varstvo pred poplavami



Slika 5: Potencial za varstvo pred poplavami

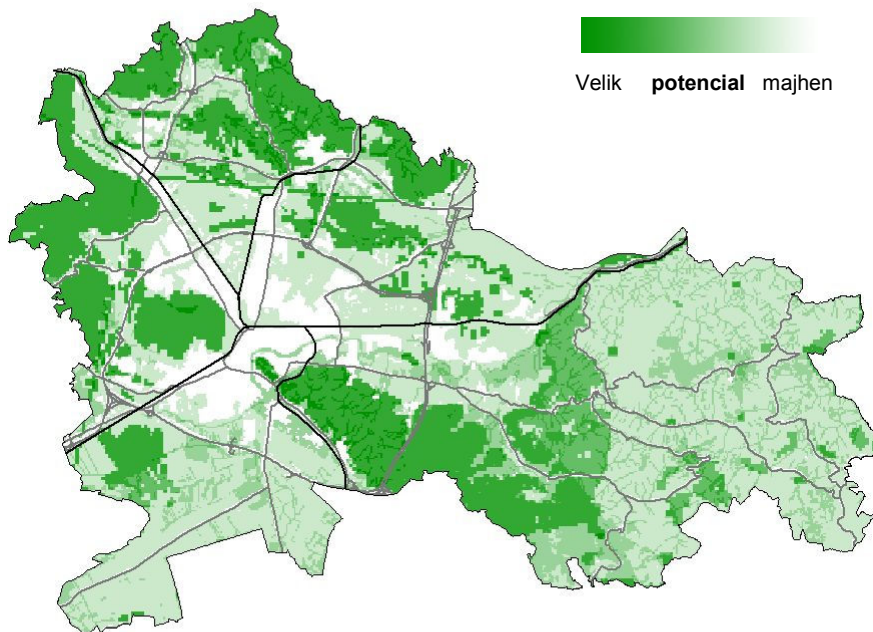
Uporabljeni podatki: nagnjenost terena, ohranjenost voda, območja pogostejših in redkejših poplav, mokrišča, polja podtalnice in bližina površinskih voda.

Večji potencial imajo odprte površine na poplavnih območjih: rob Ljubljanskega barja, bregovi Save in Ljubljanice. Potencial zmanjšuje poselitev v retencijskih območjih, regulacije vodotokov, »zapiranje« tal. S tem se povečuje poplavna ogroženost, ki jo klimatskih spremembe lahko še poslabšajo.



Strateški prostorski načrt Mestne občine Ljubljana

Potencial za rekreacijo v naravnem okolju



Slika 6: Potencial za rekreacijo v naravnem okolju

Uporabljeni podatki: gozd, gozdovi s poudarjeno socialno funkcijo, bližina rek, kmetijske površine, travniki, pašniki, zelene mestne površine, površine za šport in prosti čas, odd. od naselij.

Največji potencial za rekreacijo v naravnem okolju imajo odprte površine v bližini naselij, ki omogočajo aktivno preživljanje prostega časa. To so zlasti gozdovi s socialno funkcijo, travniki, obvodne površine, urejene sprehajalne in kolesarske poti, parki, otroška, športna igrišča in ostale urejene površine namenjene rekreaciji in preživljanju prostega časa. Potencial ogroža zlasti zgoščevanje poselitve in vzpostavljanje industrijskih območij.