

*Novi* **prostorski akti**

Mestne občine

Ljubljana

*Projekt* **Strateški prostorski načrt  
Mestne občine Ljubljana**

**Priloga 6:  
Urbano sociološke teme**

*Verzija* Dopolnjeni osnutek  
*Datum* avgust 2007

*Naročnik* Mestna občina Ljubljana  
Mestna uprava  
ODDELEK ZA URBANIZEM

*Izvajalec projekta* URBANISTIČNI INŠTITUT REPUBLIKE SLOVENIJE, Ljubljana  
URBI, d.o.o., oblikovanje prostora, Ljubljana  
Univerza v Ljubljani, FAKULTETA ZA GRADBENIŠTVO IN GEODEZIJO

**Strateški prostorski načrt Mestne občine Ljubljana**  
**Dopolnjeni osnutek**  
**Priloga 6:**  
**Urbano sociološke teme**

Prilogo so izdelali:

prof.dr. Drago Kos, UL, FDV  
dr. Franc Trček, UL, FDV  
dr. Marjan Hočevar, UL, FDV  
dr. Matjaž Uršič, UL, FDV

Vodja projekta:

doc.dr. **Mojca Šašek-Divjak**, univ.dipl.inž.arh.

Direktor:

izr.prof.dr. **Kaliopa Dimitrovska Andrews**, univ.dipl.inž.arh.



## Vsebina

|                                                                         |           |
|-------------------------------------------------------------------------|-----------|
| <b>1. Ključni družbeni razvojni trendi in njihovi prostorski učinki</b> | <b>2</b>  |
| <b>2. Ključni trendi (postmoderne) razvoja mest</b>                     | <b>10</b> |
| <b>3. Razvojni problemi in priložnosti MOL</b>                          | <b>15</b> |
| <b>4. Opombe</b>                                                        | <b>31</b> |

## Podrobna vsebina

|                                                                                                               |           |
|---------------------------------------------------------------------------------------------------------------|-----------|
| <b>1. Ključni družbeni razvojni trendi in njihovi prostorski učinki</b>                                       | <b>2</b>  |
| 1.1. Globalizacija, nadvladane integracije, slabitev vloge intermediarnih nivojev                             | 2         |
| 1.2. Deindustrializacija                                                                                      | 2         |
| 1.3. Nastajanje informacijske, visoko tehnološke družbe znanja                                                | 4         |
| 1.4. Prostorsko mobilna družba ter ponovno združevanje delovnega in bivalnega okolja                          | 5         |
| 1.5. »Trajnostni, sonaravni prostorski razvoj«                                                                | 6         |
| 1.6. Razpršena suburbanizacija in dezurbanizacija podurbaniziranega prostora                                  | 7         |
| 1.7. Participativno oz. legitimno urejanje in planiranje prostora                                             | 9         |
| 1.8. Digitalizacija in lokalna virtualna demokracija                                                          | 9         |
| <b>2. Ključni trendi (postmoderne) razvoja mest</b>                                                           | <b>10</b> |
| 2.1. Uvod                                                                                                     | 10        |
| <b>3. Razvojni problemi in priložnosti MOL</b>                                                                | <b>15</b> |
| 3.1. Uvod: nasprotujoče si predstave o mestu [4]                                                              | 15        |
| 3.2. Sintezni pregled konkretnih razvojnih problemov                                                          | 18        |
| 3.3. Razvojne vizije                                                                                          | 20        |
| 3.3.1. Nekatere razvojno zanimive ideje in predlogi.                                                          | 20        |
| 3.4. »Staranje« mesta [5]                                                                                     | 23        |
| 3.5. Suburbanizacija ekonomskih dejavnosti [6]                                                                | 24        |
| 3.6. Prenova velikih »modernističnih« (socialističnih) sosesk [7]                                             | 25        |
| 3.6.1. Zasnova vzorčne prenove                                                                                | 26        |
| 3.7. Nastajanje Digitalne Ljubljane                                                                           | 28        |
| 3.7.1. Ljubljana kot možnost - komplementarnost in tekmovalnost med fizično-urbanim in info-urbanim prostorom | 29        |
| <b>4. Opombe</b>                                                                                              | <b>31</b> |



## **1. Ključni družbeni razvojni trendi in njihovi prostorski učinki**

### **1.1. Globalizacija, nadnacionalne integracije, slabitev vloge intermediarnih nivojev**

Globalizacija je postal nekakšen zbirni pojem za odpiranje nacionalnih družb. Deklarirani cilj tega procesa naj bi bilo prosto gibanje idej, kapitala in ljudi. Čeprav je to bolj mobilizacijsko geslo in manj oznaka dejanskega dogajanja, ni mogoče empirično zanikati (zlasti na ekonomskem področju) procese in posledice odpiranja nacionalnih sistemov. Za lokalni razvoj je pomembno, da globalizacija zmanjšuje »kontrolno« vlogo nacionalnega sistema, tako da se lahko tudi lokalni akterji neposredno vključujejo v nadnacionalne to je globalne tokove. Prav tako pa je seveda pomembna komplementarni vidik tega procesa, to je da lahko globalni akterji neposredneje nastopajo na lokalni ravni. Očitno je tudi, da procesi globalizacije sprožajo tudi obratne, to je obrambne odzive, tako na ravni zavesti (ideologije) kot tudi na politično institucionalni ravni. Zaradi tega globalizacija kot odpiranje nacionalnih sistemov in pospeševanje nastajanja nadnacionalnih mrežnih povezav ni enoznačen proces. Prav zato je smiselno ugotavljati, kakšne so »priložnosti in slabosti« [1] procesa globalizacije na lokalni ravni. Predvsem pa nas v konkretnem primeru zanima vpliv globalizacije na povpraševanje po prostoru na lokalni ravni. Ti procesi očitno vpeljujejo nova pravila igre in nove igralce tudi na tem področju, na ta način pa spreminjajo dosedanja razmerja med povpraševanjem in ponudbo. Teoretično je mogoče predvideti dokaj raznovrstne kombinacije vplivov globalizacijskih procesov na lokalni prostor: povečevanje in zmanjševanje povpraševanja na dosedanjih privlačnih lokacijah pa tudi naknadni vznik povpraševanja na dosedanjih »marginalnih« lokacijah. Globalizacija je zanimiva prav zaradi tega ker povzroča spremembe pri vrednotenju prostora in sooča akterje, ki močno različno vrednotijo določen prostor. Pri tem je treba upoštevati večje »korporativne« igralce in seveda tudi posamezne fizične osebe, ki se jim v procesu globalizacije prav tako širi prostor delovanja.

### **1.2. Deindustrializacija**

Deindustrializacija razvitejšega dela sveta je ena izmed glavnih posledic procesa globalizacije. Z ekonomskega vidika je povsem normalno, da se industrija seli v dežele z nižjo naj/nižjo ceno delovne sile. Dokler bo razlika nekajkratna je ni mogoče nadomestiti z zviševanjem produktivnosti. Čeprav se je ta proces ob koncu bipolarnega sveta zelo pospešil je s prostorskega vidika pomembno dejstvo, da deindustrializacija v tehnološko razvitejšem delu sveta poteka že nekaj desetletij in da so posledice že očitne tudi v prostoru. Tudi v Sloveniji deindustrializacija ni povsem nov pojav, res pa je se je intenziviral šele z osamosvojitvijo in spremembo družbenega oz. ekonomskega sistema. Zaradi tega je bila deindustrializacija pri nas nekako skrita, oz. smo jo dojemali kot del dramatičnega procesa tranzicije. Kljub precejšnji dinamiki je očitno, da Slovenija na tem področju zaostaja. Za napovedovanje prihodnjega razvoja pri nas je



## **Strateški prostorski načrt Mestne občine Ljubljana**

---

pomembna ugotovitev, da proces deindustrializacije pri nas poteka lokalno precej neenakomerno. Nekatere regije so že pretežno deindustrializirane, druge bistveno manj.

V strokovni javnosti obstaja visoka stopnja soglasja, da je ključno razvojno vprašanje Slovenije pospešitev prestrukturiranja delovno intenzivnega (industrijskega) gospodarstva v gospodarstvo z višjo stopnjo dodane vrednosti. V sociologiji govorimo o »postmodernem preskoku« (Inglehart), kar je analogen vendar širši koncept, ker poleg gospodarstva zajema tudi vrednotno in institucionalno prestrukturiranje celotne družbe. Če se omejimo na prostorske vplive deindustrializacije, lahko pritrdimo domnevi, da deindustrializacija pomembno vpliva na rabo in povpraševanje prostora. Industrija je oz. je bila velik porabnik prostora, ne samo zaradi velikih proizvodnih obratov, in spremljajoče infrastrukture, temveč tudi zaradi tega, ker je industrializem vplival na celotno prostorsko ureditev družbe. V industrijskem obdobju se je v urbanizmu uveljavil princip coniranja, to je ekskluzivne rabe prostora, ker so industrijske cone pretežno nekompatibilne z drugimi rabami prostora.

Jasno je torej, da deindustrializacija sprošča za drugo rabo obsežne prostore, na katerih stojijo opuščeni industrijski objekti oz. industrijske cone zato imajo območja opuščene industrije precejšne presežke zazidljivega prostora. V teh okoljih je aktualno zlasti vprašanje sanacije degradiranih industrijskih območij. Prav tako pomembno je tudi, da postindustrijski produkcijski prostori dopuščajo bistveno fleksibilnejšo, to je večnamensko rabo prostora. Obenem so nove oblike proizvodnje prostorsko manj potratne in lokacijsko tudi bolj fleksibilne, zato je upravičena domneva, da v nekdanj industrializiranih regijah nastaja presežek zazidalnih površin.

Revitalizacija in sanacija opuščanih industrijskih prostorov je zato nedvomna razvojna priložnost postindustrijske družbe. Deindustrializacija predpostavlja tudi fleksibilnejši delovni čas in mobilnejšo (dnevno, sezonsko in stalno) »delovno silo«, kar nedvomno vpliva na spremenjeno povpraševanje po stanovanjskih oz. bivalnih prostorih. Ob domnevi, da se bo vsaj nekaj bivših industrijskih con z ustrezno sanacijo spremenilo v bivalne cone, lahko predpostavimo, da ima oz. bo imela industrializacija velik vpliv na ponudbo in povpraševanje po zemljiščih za stanovanjsko gradnjo in druge spremljevalne dejavnosti.



### **1.3. Nastajanje informacijske, visoko tehnološke družba znanja**

Nastajanje »informacijske družbe znanja« je dejansko deindustrializaciji komplementaren proces. Preostala industrija proizvaja izdelke visoke tehnologije z visoko dodano vrednostjo, sicer pa v gospodarski strukturi postindustrijskih (postmodernih) družb prevladujejo storitve. Glavno blago družbe znanja so informacije, zato ta družba postaja prostorsko oz. lokacijsko bistveno »svobodnejša«, kot je bila industrijska družba, v kateri so bile prostorske razdalje precej pomembnejši lokacijski dejavnik. Izjema so osebne storitve (zdravstvene, negovalne), ki z naraščanjem življenjskega standarda (kvalitete življenja) tudi močno naraščajo in za katere, v določeni meri še vedno veljajo »stare« lokacijske zakonitosti. Najpomembnejša prostorska značilnost informacijske družbe znanja je naraščajoča prostorsko lokacijska svoboda, ki se empirično kaže kot zmanjševanje urbane koncentracije dejavnosti in ljudi. V literaturi je ta pojav največkrat označen kot zmanjševanje prostorskega determinizma. Prostor oz. lokacija ni več tako določujoča, prostorsko centralnost nadomešča komunikacijska informacijska infrastruktura, ki omogoča skoraj povsem enakovredno vključevanje v svetovne mrežne spletne s poljubne lokacije.

»Skrčenje sveta« je sicer že empirično merljivo dejstvo, kljub temu pa je treba upoštevati, da je pod vplivom ideologije »tehnološkega progresivizma« napovedo o nastajanju globalne vase pretirane. Smiselno je upoštevati, da prihaja do prekrivanja prostorske centralnosti in informacijske infrastrukturne opremljenosti in da so »marginalni« prostori velikokrat tudi informacijsko prikrajšani, kar bistveno določa njihove razvojne možnosti. Kljub temu je pri napovedovanju dolgoročnih trendov rabe prostora treba zelo resno upoštevati zmanjševanje prostorskega determinizma, ki je posledica razvoja informacijske družbe znanja. Dostop do teh novih virov postaja pomemben razvojni potencial, izobraževanje in raziskovalna dejavnost pa strateško pomembna gospodarska panoga. Ker družba znanja predpostavlja množično izobraževanje na univerzitetni ravni, ker kakovostno izobraževanje in raziskovanje (še vedno) zahteva neposredni komunikacijski kontakt med »proizvajalci« in »potrošniki« znanja in ker naj bi bilo raziskovalno delo v tehnoloških parkih tesno povezano z gospodarstvom, lahko predvidimo relativno velike prostorske potrebe te »panoge«. Verjetno bi smiselna prostorska politika iskala rešitev v transformaciji nekdanjih industrijskih prostorov v prostore znanja in raziskovanja, kar bi bil tudi učinkovit prispevek k revitalizaciji starih industrijskih središč, ki so z deindustrializacijo zašli v krizo.



## **1.4. Prostorsko mobilna družba ter ponovno združevanje delovnega in bivalnega okolja**

Povečevanje prostorske mobilnosti je sicer pomembna značilnost družbenega razvoja že od industrijske revolucije dalje, vendar pa je šele z množičnim avtomobilizmom in (pod)cenjenimi letalskimi prevozi postala svoboda gibanja v prostoru zelo razširjena značilnost sodobnih družb. Če zanemarimo spremembe, ki jih povzročata dosegljivost velikih razdalj in se osredotočimo na dnevno gibljivost prebivalstva, postane očitno, da so se bistveno povečala in razpršila gravitacijska območja velikih in malih mest in seveda tudi regij. Modernizacija avtomobilske infrastrukture, ki se v Sloveniji dogaja z nekaj desetletno zamudo, bo močno okrepila že sicer dokaj močan trend. Razvoj enostranskega, to je avtomobilocentričnega prometnega sistema v Sloveniji še pogloblja nekatere dosedanje posebnosti prostorskega razvoja. Po mnogih ocenah bistveno prispeva k povečevanju ključnega prostorskega problema, to je preveč dekoncentrirani, razpršeni poselitvi, ki ima sinergetsko negativne ekonomske, socialne in zlasti okoljske posledice. Nastajajoča »avtomobiličnost« slovenske družbe je tako izrazit trend, da ga verjetno z nikakršno interno politiko ni mogoče korenito spremeniti. Največ kar lahko dognana, domišljena in dosledno izpeljana politika in regulacija naredi, je omiliti negativnih učinkov.

Verjetno pa je predvidevanje, da bodo na razvoj prostorske mobilnosti v Sloveniji v dogledni prihodnosti vedno močneje posegali »eksogeni dejavniki«, ker je sicer v času globalnih procesov nekoliko protisloven pojem. V mislih imamo seveda predvsem gibanje cen energije, predvsem nafte na eni strani in morebitne revolucionarne tehnološke novosti na tem, za delovanje in razvoj modernih družb zelo pomembnem področju. Lahko se torej zgodi, da se bo obstoječi trend večanja dnevnih gravitacijskih razdalj začel ponovno krčiti in da se bo zaradi istih razlogov ponovno okrepila vloga kolektivnih prevoznih sredstev. Oboje bo sorazmerno okrepilo prostorsko koncentracijo. Napovedi pa so tvegane, ker se v informacijski družbi sočasno zmanjšuje potreba po množični delovni dnevni mobilnosti. Telekomunikacijske povezave in strukturno povečevanje informacijskih storitev v ekonomiji, počasi vendar vztrajno odpravljajo, v industrijski dobi vzpostavljeno dihotomno delitev prostora na delovno in bivalno okolje. Skratka, prostorska mobilnost se bo v prihodnje razvijala pod vplivom močnih nasprotujočih silnic. Prepričljiva pa je domneva, da bo smer odvisna predvsem od ekonomske in okoljske racionalnosti oz. od razmerja med tema dvema vidikoma.

Prostorska mobilnost je tesno povezana tudi z razvojem prostočasnih dejavnosti, zlasti turizma, in mnogih na to dejavnost navezujočih se življenjskih slogov. Kakovosti kulturne in naravne krajine so pomembne za naraščajočo športno, rekreativno, izobraževalno, doživljajsko rabo oz. »potrošnjo« prostora. To je nedvomna velika razvojna priložnost Slovenije, ki pa potencialno ogroža samo sebe, to je trajnostno vzdrževanje kulturne in naravne krajine. Čeprav imajo vse slovenske regije primerne lokacije za razvoj takšnih dejavnosti, je s tega vidika bolj izpostavljen predvsem gorski in kraško-obalni prostor. Podobni ali isti motivi lahko spodbujajo tudi poselitvene trende in celo lokacijsko strategijo postindustrijskih gospodarskih subjektov.





## **1.5. »Trajnostni, sonaravni prostorski razvoj«**

Že več kot desetletje je »trajnostni razvoj« ključno »politično korektno« motivacijsko in legitimizacijsko razvojno geslo. Kljub temu, oz. prav zaradi tega je smiselno ohraniti kritično distanco do tega teoretičnega koncepta, ker je velikokrat nejasno in v mnogih rabah tudi nekonsistentno interpretirano[2]. Glavna pomanjkljivost je nedvomno premalo poglobljena oz. zgolj deklarativna raba pojma, ki ima sicer radikalne ekonomske, socialne in s tem tudi politične potenciale. Ne glede na upravičene pripombe, ki jih na tem mestu ne moremo podrobneje obravnavati, velja, da okoljevarstveni in naravovarstvene vrednote postajajo vse pomembnejše usmerjevalke družbenega življenja v Sloveniji. Pri presojanju in legitimizaciji prihodnjega družbenega in tudi prostorskega razvoja bo njihov vpliv še naraščal. Jasno pa je tudi, da družbeno uveljavljanje »intrinzične vrednosti narave« zelo zaostri pogoje za posege v grajeni in naravni prostor.

Ekocentrični vrednotni preskok v smeri trajnostnega razvoja ima potencialno največji vpliv na način in količino rabe energetskih virov. Povečevanje strukturnega deleža obnovljivih energetskih virov je sicer deloma že uveljavljena politika na mednarodni ravni (Kiotski sporazum), vendar prav težave pri implementaciji dokazujejo težavno operacionalizacijo »trajnostnega razvoja«. Slovenija je v tem pogledu v zelo občutljivem položaju. Po eni strani je ena ključnih razvojnih kakovosti slovenskega prostora prav relativno dobro ohranjena narava in kakovosten prostor. Po drugi strani pa je bil dosednji prostorski razvoj okoljsko dokaj neracionalen, ker povzroča nesorazmerno veliko okoljsko negativnih vplivov. Razraščanje razpršene poselitve, nazadovanje kolektivnega (javnega) prometnega sistema, prepočasna modernizacija proizvodnih sistemov, povečuje že sicer visoko energetsko ekstenzivnost. Navkljub skrčenju deleža industrije v gospodarstvu, zaradi naraščanja avtomobilskega prometa, neracionalne energetske oskrbe gospodinjstev in še vedno tudi zastarele industrije, poraba energije narašča. Zanesljiva oskrba z dodatnimi viri je zato pomembna razvojna prioriteta. Ker je energetika prostorsko in okoljsko ekstenzivna dejavnost lahko torej zato predvidimo precejšno porabo prostora in tudi posege v naravo. Problem je precejšen zaradi tega, ker tudi gradnja obnovljivih energetskih virov zahteva veliko prostora (npr. vetrne elektrarne). Okoljsko in prostorsko občutljiva je tudi gradnja in modernizacija komunalne infrastrukture predvsem vodnih čistilnih naprav ter objektov za »trajnostno« ravnanje s komunalnimi in drugimi vrstami odpadkov. Glede tega je Slovenija dokaj enakomerno razvita oz. bolje rečeno enakomerno nerazvita.





## **1.6. Razpršena suburbanizacija in dezurbanizacija podurbaniziranega prostora**

Slovenija je relativno podurbanizirana dežela, ki se že nekaj časa spreminja v »suburbanizirano«deželo. Glede na prostorska gibanja prebivalstva in skladno z drugimi razvojnimi trendi ni verjetno, da bi se ta trend bistveno spremenil. To pomeni, da bo poraba prostora zaradi razpršenih stanovanjske gradnje in temu ustrezne »raztegnjene« komunalne infrastrukture sorazmerno visoka. To smer podpirajo tudi zelo utrjene stanovanjske oz. bivanjske preference. Za veliko večino, po najnovejših raziskavah sodeč je za več kot 90% prebivalcev samostojno stoječa družinska hiša z vrtom na samem ali v manjšem kraju najbolj zaželen način prebivanja. Tudi inercija relativno permisivne prostorske regulacije podpira takšno usmeritev. Komplementarno je relativno močno izraženo nizko vrednotenje kakovosti mestnega oz. bolj prostorsko strnjene bivanja. Specifična suburbanizacija[3] poteka že več desetletij, s pospešenim razvojem avtomobilizma, modernizacijo cest, fleksibilnostjo delovnega časa in bližino ter kakovostnih prostorskih in naravnih poselitvenih območij, se bo ta trend nedvomno še stopnjeval. Pri tem procesu je smiselno upoštevati tudi razvoj »dvodomicilnosti«, to je trajno navezavo relativno velikega števila ljudi na dve (morda celo tri) lokacije. Skratka, zaradi podaljševanja in naraščanja že izraženih trendov lahko predvidimo veliko nadaljnje povečevanje povpraševanja po zazidljivem prostoru na območjih večine lokalnih središč v izokroni od 30 do 45 minut. Temeljno strateško vprašanje MOL je, kako vsaj deloma zadržati ta prebivalstveni tok

V Sloveniji nataliteta pada že dalj časa in je zaradi tega mogoče dokaj natančno izračunati strukturne demografske premike za naslednja desetletja. Očitno postaja, da tudi radikalna zastavljena in delujoča nateletna politika tega ne more več nadoknaditi. V industrijski dobi so se izpraznila le nekatera odmaknjena hribovska območja, v prihodnje pa demografska kriza grozi predvsem staroindustrijskim območjem. Potrebe po stanovanjih pa se navkljub padanju natalitete ne bodo sorazmerno zmanjšale, ker bo povpraševanje naraščalo zaradi povečevanje števila manjših gospodinjstev. Na povpraševanje po stanovanjskem prostoru bo vplivalo tudi staranje in razslojevanje prebivalstva. Zelo verjetno bodo razlike še naraščale, kar bo močno vplivalo na ponudbo in povpraševanje v konjunkturinih oz. depresivnih območjih.

Glede na poznane dolgoročne demografske trende je ohranjanje števila prebivalstva in preprečevanje večjih strukturnih demografskih neskladij mogoče le ob večjem imigracijskem prilivu, zlasti v večja mesta. Imigracija bo usmerjena zlasti v stanovanjske urbane soseske, nastale v obdobju najintenzivnejše industrializacije. Zaradi tega je realno predvidevanje, da bo zlasti v najbolj atraktivnih predelih poraba stanovanjskega (bivanjskega) prostora naraščala tudi zaradi zunanjega povpraševanja. Povečevanje imigracijskih tokov je verjetno: a) zaradi kakovostnega prostora in relativno ohranjene narave, in b) zaradi pomanjkanja delovne sile v nekaterih (delovno intenzivnih) storitvenih dejavnostih.

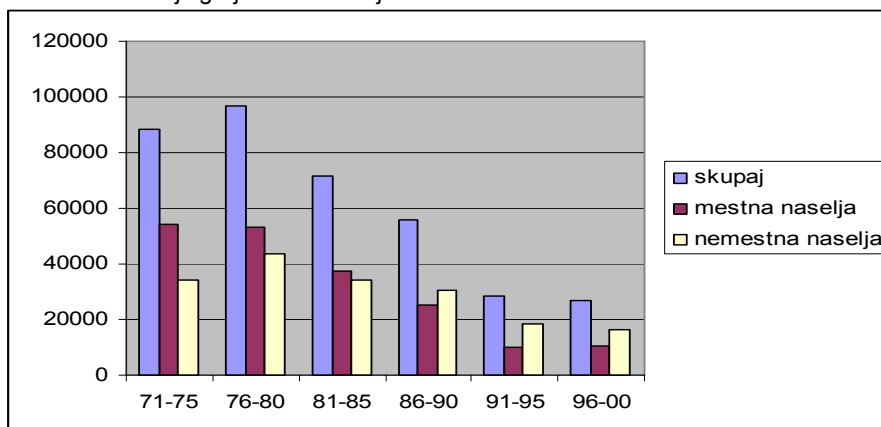
Čeprav je bila rezultat dolgotrajne in intenzivne debate o optimalnih urbanih razsežnostih ugotovitev, da skorajda ni mogoče govoriti o pravšnji velikosti mesta, ostaja povezava med količino in kakovostjo v urbanem prostoru še vedno močna. V



## Strateški prostorski načrt Mestne občine Ljubljana

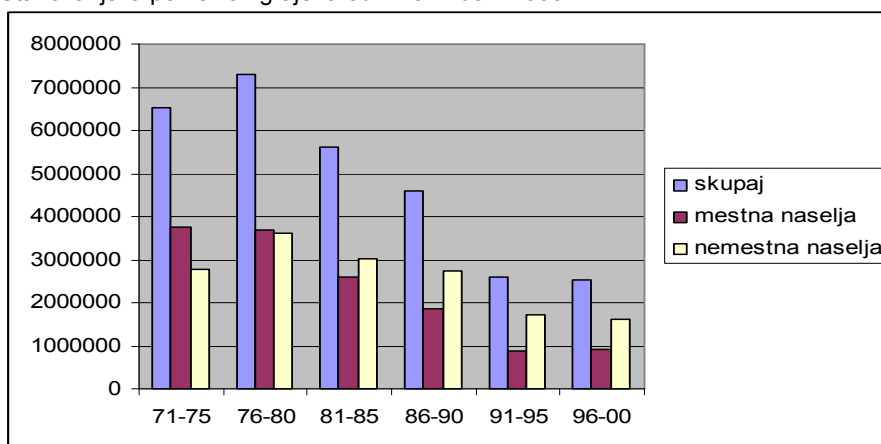
Ljubljani, metropoli »žepne velikosti«, je to vprašanje podcenjeno in zato nas igra velikih in malih števil večkrat preseneti. Upočasnitev in celo obrat urbanizacijskih tokov je sicer univerzalen pojav razvitega sveta. Obdobje velike, marsikje tudi močno pretirane koncentracije, se je v razvitejšem delu sveta končalo sočasno s koncem industrijske dobe. Mestna jedra se zato že nekaj časa praznijo ali pa vsaj ne pridobivajo več prebivalcev. V prvi deželi suburbanizacije ZDA se je ta proces začel že sredi petdesetih let prejšnjega stoletja. Mesta rastejo navzven, zareza med mestom in podeželjem pa je vse bolj plitva in težko prepoznavna. Sorazmerno s tem se je tudi zmanjšala uporabna vrednost ruralno – urbane dihotomije. Posledica vseh teh sprememb je razraščanje predmestij in nazadovanje mestnih jeter. Zdaj že več desetletno izseljevanje prebivalcev iz ljubljanskega mestnega središča, ki mu v novejšem času sledijo tudi delovna mesta in obiskovalci, je res podobno dogajanju v najbolj urbaniziranih družbah. Vendar je dogajanje v Ljubljani le na prvi pogled skladno s svetovnim.

Število stanovanj zgrajenih v obdobju od l. 1971 do l. 2000



Vir: Statistični urad RS

Stanovanjska površina zgrajena od l. 1971 do l. 2000



Vir: Statistični urad RS



## **1.7. Participativno oz. legitimno urejanje in planiranje prostora**

Ponudba in povpraševanje po prostoru je nedvomno odvisna tudi od smiselnosti in učinkovitosti regulativnega sistema, to je od stopnje usklajenosti in dolgoročne usmerjenosti prostorskega urejanja, planiranja in varovanja okolja. Medlokalne razlike v bolj in manj urejenem in bolj in manj liberalnem poseganju v prostor bi lahko vplivale tudi na usmeritev povpraševanja po zazidljivem prostoru v območja (regije) z bolj in manj urejeno oz. liberalno prostorsko politiko. Glede na dosedanje izkušnje, lahko pričakujemo konflikte zlasti med nosilci kapitalskih interesov in izvajalci urejanja prostora ter varovanja okolja in narave kot splošnega javnega servisa. Vloga nacionalne in lokalne države je pri tem še vedno ključna. Prav zato je neobstoj lokalne upravno politične ravni precej težava pri nedvomno težavnem interesnem usklajevanju. Zlasti kakovostna in naravno raznovrstna območja bodo pogosto razpeta med varovanjem in ekonomskim razvojem. Kriterij kakovostne prostorske in naravovarstvene politike pa je prav optimalizacija regulacije, tj. medsebojno sinergijsko usklajevanje izhodiščno nedvomno konfliktnih interesov, to je od sposobnosti povezovanja urejanja prostora in varovanja okolja z ekonomsko racionalnostjo.

Učinkovitost urejanja in planiranja prostora ter varovanja naravnega okolja bo vse močnejše odvisna tudi od stopnje politične legitimnosti. Povečana občutljivost vedno večjega števila ljudi za kakovost svojega ožjega in širšega bivalnega okolja in pa vse bolj intrinzično vrednotenje narave, kot skupne dediščine vsega človeštva, bo močno zaostriло kriterije posegov v prostor. Neizbežni oz. skoraj edino možni način doseganja legitimnosti bo širjenje sodelovanja (participacije) pri odločanju oz. soodločanje vseh interesnih skupin, ki se bodo želele vključiti v proces urejanja prostora in varovanja okolja. Glede na dosedanje izkušnje, bo to v začetnih fazah verjetno povzročilo precej logističnih težav in nerodnega oz. neracionalnega dogovarjanja institucij in različnih interesnih skupin. Vendar pa bo po prestani »učni dobi« participativno urejanje prostora in transparentno odločanje bistveno pripomoglo k učinkovitemu delovanju in k bolj racionalni rabi prostora in varovanja narave.

## **1.8. Digitalizacija in lokalna virtualna demokracija**

Uporaba novih IKT omogoča in povzroča spremembe družbeno-prostorske organizacije vsakdanjega delovanja akterjev na številnih področjih družbenega delovanja. Omrežno povezovanje akterjev v kibernetnem prostoru pa je predvsem vprašanje razvojnih politik. Razvoj ID je torej predvsem družbeno-prostorsko razvojni in ne tehnično-operativni problem. Dosedanje uspešne zgodbe o informatizaciji so posledica predvsem lokalno-regionalnih ali mestnih, zavestnih razvojnih odločitev. Uspešno delujoče t.i. virtualne demokracije so posledica sodelovanja med informatizacijsko naravnano lokalno oblastjo, kibernetnimi subkulturami in znanstveniki z univerzitetno-raziskovalnih centrov.

V pregledu dosedanjih trendov informacijskih politik in v poskusu odgovora na vprašanje, kaj naj bi bilo urbano planiranje v kibernetnem prostoru, Graham (1999)



## **Strateški prostorski načrt Mestne občine Ljubljana**

podaja tri prevladujoče prakse pri izvedbi informatizacije na ravni urbanih okolji: globalno pozicioniranje, endogeni razvoj in virtualne demokracije.

Pri globalnem pozicioniranju gre za logiko "teleportov", ki je bila prevladujoča v osemdesetih; pri endogenem razvoju ima v mislih informatizacijo na lokalno-regionalni ravni, ki povezuje ekonomske, družbene in kulturne akterje; pri lokalni virtualni demokraciji pa gre za omogočanje dostopa najširšim slojem prebivalstva in njihovo vključevanje v civilno-družbene (politične) razprave, povezane z reševanjem konkretnih problematik, ki zadevajo odprta vprašanja sobivanja.

Izhajajoč iz kritik "teleportnega" pristopa kot prevladujočega pristopa pri snovanju politik informatizacije, kjer je običajno šlo za oblikovanje informacijsko visoko razvitih otokov, ki pa so prispevali manj, kot so si načrtovalci želeli ali pa sploh niso prispevali k razvoju informatizacije celotnih mest ali regij, in iz analiz uspešnih primerov virtualnih lokalnih demokracij lahko sklepam, da je za uspešno informatizacijo potrebno kombinirati vse tri strategije.

Pri tem je pomembno oblikovanje lokalno-regionalnih informacijskih omrežij, ki so odprta do uporabnikov in vsebin. Za vključevanje v informatizirana globalna omrežja je na ravni občin in regij opazen trend razvoj javno dostopnega informacijskega sistema, ki omogoča informatizacijo manjših delovnih organizacij, povečanje dela na domu, oblikovanje predstavitev lokalnega delovnega okolja v kibernetnem prostoru ter informatizacijo in virtualizacijo številnih storitev.

Pri izvedbi informatizacije je potrebno načrtovati izgradnjo infrastrukture tudi na podeželju. Ta bi omogočila prostorsko razpršitev dela ter hkrati večjo humanizacijo bivanja oziroma uresničila željo številnih prebivalcev Slovenije po bivanju v "hiši na samem". Informacijsko-komunikacijsko opremljeno podeželje pa ne bo privlačno le za potencialne domače "tele-delavce", ampak tudi za tujce, ki želijo bivati in delati v prostoru "sončnega pasu" ob zagotovljeni globalni informacijski dostopnosti.

## **2. Ključni trendi (postmodernega) razvoja mest**

### **2.1. Uvod**

Mesta postajajo vedno bolj neteritorialni sistemi - sistemi akterjev. Urbani procesi niso endogeni, temveč del širših, dejansko najširših ter medsebojno odvisnih globalnih družbeno-prostorskih procesov. Mesta so ali postajajo, posebej v "razvitih okoljih", vse bolj odprti in praviloma medsebojno ter s širšim okoljem na različne načine povezani ter hkrati medsebojno tekmujoči sistemi. Spreminjanje mest, posebej njihovo družbeno-prostorsko organiziranost, je torej vedno manj mogoče pojasnjevati zgolj s spremembami znotraj mest. Manj kot so pomembne prostorske ovire, večja je občutljivost uporabnikov (prebivalcev, obiskovalcev, kapitala ipd.) za variacije posameznih krajev znotraj širših prostorov in večji je izziv za mesta, da se diferencirajo na načine, ki privabljajo nove uporabnike. Ena osnovnih značilnosti postmoderne



### Strateški prostorski načrt Mestne občine Ljubljana

---

družbeno-prostorske, urbane preobrazbe opredeljuje storitvena potrošnja in proizvodnja nematerialnih, predvsem kulturnih, simbolnih in vizualnih dobrin.

Uporabniki – različni akterji, urbane strukture ne le prilagajajo, temveč jih posredno ali neposredno sooblikujejo z zahtevami, da naj njihovo bivalno, delovno ali reflektivno okolje vsebuje čimveč kombinirane globalne (svetovne) univerzalnosti in (krajevne) raznovrstnosti. To pomeni, da se mora mesto oz. mestna politika na eni strani "usposobiti" za razločevanje od drugih mest kot osnove tekmovanja, da bi si zagotovilo lokalizacijo globalnih tokov. Na drugi strani pa se morajo usposobiti za lokalizirano absorpcijo globalnosti v urbanem prostoru z vidika bivanja, zaposlovanja, investiranja, trošenja in izrabe prostega časa. Lokalizacije tokov v sodobnih mestih kot vozliščih omrežij niso le instrumentalni transakcijski terminali, temveč reflektivna, fizično-prostorska interakcijska prizorišča posameznikov in skupin oz. organizacij.

Navajamo nekatere značilne sociološke pojave in dolgoročneje procese, ki pogojujejo logiko preobrazbe kulturnih, prostorskih, bivanjskih in mobilnostnih vrednot. Izhajamo iz predpostavke, da razširjanje prostorsko-časovne dostopnosti (transportne, telekomunikacijske) v perspektivi, zadeva vedno več posameznikov in skupin (npr. družin) ne glede na socialna in statusna ozadja. Takšni trendi zahtevajo temeljito spremembo prevladujočega teritorialnega pojasnjevanja družbeno-prostorske organizacije urbanega sistema.

- a.) Gledano z vidika posameznikovih prostorskih praks se bodo nujno povečevale različne oblike fleksibilne prostorske mobilnosti in/ali zmanjševanje starih fiksnih oblik sedentarnosti, kot je npr. bivanjska. Povečevanje sodobnih oblik fleksibilne prostorske mobilnosti ni v nasprotju s povečevanjem novih tipov (pol)sedentarnosti, kot so npr. začasne ali občasne preselitve.
- b.) Nove oblike mobilnosti in sedentarnosti generira med drugim instantna (hipna) dostopnost do raznovrstnosti pod vplivom informacijskih tehnologij. Logika sedentarnosti oz. mobilnosti se v razmerah povečane dostopnosti spreminja, tako da znotraj tega kontinuuma nastajajo nove, bolj kompleksne oblike in kombinacije komplementarnosti prostorskih praks. Najbolj značilna je npr. dvo – ali večdomicilnost bivanja. Ta se razlikuje od tradicionalnega načela enega samega (stalnega) bivališča.
- c.) Drugačno je percipiranje, prakticiranje oz. konzumiranje ter vrednotenje prostorske s strani posameznikov – uporabnikov, nasploh. Bistvena razlika med klasičnimi in postmodernimi push-pull dejavniki prostorskih izbir posameznikov ali skupin je ta, da koncentrirana dostopna raznovrstnost v prostoru ni več nujno opredeljujoč, temveč selekcijski dejavnik.
- d.) Dilema kje delovati, bivati ipd.: v mestu, na podeželju, v predmestju ne bo več samoumevna nujnost temveč izbira vsakega posameznika.

Pri navedenem imata pomembno vlogo dva družbeno-prostorska trenda:

- a.) Na eni strani zmanjševanje razlik med mesti in podeželjem glede bivanjskih preferenc.
- b.) Po drugi strani pa se bo še povečevala diferenciacija glede konkretnih lokacij in njenih specifičnosti (lega, razgled, varnost, trendovstvo ipd.).





## **Strateški prostorski načrt Mestne občine Ljubljana**

---

Vzporedni procesi postmoderne suburbanizacije, dezurbanizacije in reurbanizacije niso le bivanjski (klasično demografski), temveč zlasti prizoriščni (specifično kulturno-storitveni). Mesto, posebej njegovo središče, je npr. vse bolj prizorišče uporabnikov storitev in vse manj nediferencirano prebivališče vseh tipov in slojev prebivalstva. Podeželje pa ni več le agrarna, temveč življenjskostilska domena posameznikov ali gospodinjstev. Predmestja niso več le »spalne soseske« ali nediferencirani kraji enodružinskih hiš, temveč so območja prevladujoče konzumpcije .

Empirične evidence evropskih mest, ki so deloma vidne tudi že v Ljubljani kažejo, da se v centralnih mestnih predelih v splošnem nenehno zmanjšuje število relativno trajnih mestnih prebivalcev, krepijo pa se bivanjska začasnost, občasnost, prehodnost in fluktuacija ob hkratnem povečevanju števila vedno bolj raznovrstnih mestnih uporabnikov. To je posledica fleksibilizacije načel časovno-prostorske postindustrijske družbe. Mestni uporabniki so iz različnih geografskih, statusnih, etničnih ozadij, bodisi začasni ali občasni prebivalci, obiskovalci, študenti, poslovneži ipd., ki uporabljajo oz. poslovno izrabljajo zasebne ali javne urbane storitvene zmogljivosti. Sodobna postindustrijska mesta zato postajajo vedno bolj mesta 'gostov' in 'obiskovalcev', vse manj pa mesta trajnejših prebivalcev – fiksni, utrjeni lokalci s stalnim prebivališčem. V tem okviru preraščajo mesta vse bolj v občasne in tudi vedno bolj internacionalizirane prostorske agregate. Večja ko je mobilnost, manjša je razlika med tujci in domačini ter med obiskovalci in prebivalci.

Naraščajoča heterogenost urbanih akterjev je izražena skozi individualizirane življenjske sloge. Značilnosti s katerimi opredeljujemo nastajajoči profil prebivalca centralnih območij mest torej niso več toliko klasične lastnosti slojevitosti (npr. status, dohodki, etnična pripadnost), temveč vedno bolj kulturne lastnosti individualiziranih življenjskih stilov, npr. t. i. single minded (DINK – double income no kids) ljudi obeh spolov, umetnikov, znanstvenikov, parov brez otrok, mladih poslovnežev – yuppies, »globalnih nomadov«, pripadnikov seksualnih manjšin itd. Raziskave in demografska zajetja v več evropskih mestih kažejo, da tako opredeljen profil prebivalca pomeni med 25 in 45 % celotne populacije centralnih predelov mest, s trendom nadaljnje rasti. Pri upoštevanju le na novo »priseljencev« pa delež takšnega profila prebivalca naraste tudi na prek dve tretjini, kot kažejo številni podatki iz evropskih mest.

Dolgoročnejšo preobrazbo mest v razmerah povečevanja globalne dostopnosti in zmanjševanja teritorialne zamejenosti opredeljujejo nekateri značilni družbeno-prostorski trendi:

- Vpliv postmodernih vzorcev "trošenja in ekonomiziranja urbanih prostorov" na procese urbane preobrazbe. Urbani prostor je vse manj instrumentalna podlaga za proizvodnjo, in trošenje blaga ter storitev, vse bolj pa reflektivno trošenje samih prostorov s strani različnih uporabnikov.
- Novi ekonomsko-kulturni pomeni "fizično-prostorskih kvalitete" t.i. "aktivnih prostorov" vplivajo na podjetniške lokacijske izbire in obenem povečujejo vpliv "vizualno-simbolne senzibilnosti" na nove individualne prostorske prakse.



## *Novi prostorski akti*

Mestne občine

Ljubljana

### **Strateški prostorski načrt Mestne občine Ljubljana**

---

- Pomembno postaja strateško oblikovanje novih načel lociranja nadnacionalnih (evropskih, globalnih) "tokov" v mestih s strani urbane politike in načina upravljanja mesta.
- Vpliv telekomunikacijskih in informacijskih tehnologij na deteritorializacijo urbanega prostora: poudarek k dinamičnim sinergetskim oz. komplementarnim učinkom fizičnosti/virtualnosti, interaktivnosti/transaktivnosti .
- Vpliv segmentacije in dinamizacije življenjskih slogov posameznikov na prilagajanje organiziranosti v urbanem prostoru: iz klasičnega dojemanja urbanosti kot instrumentalne nuje/potrebe k urbanosti kot zavestni izbiri ali neizbiri »urbanega načina življenja«.





**Strateški prostorski načrt Mestne občine Ljubljana**

Temeljne značilnosti strokovnih in znanstvenih razprav o prehodu iz modernih (fordističnih) v postmoderna (postfordistična) mesta so:

| A. Tipa mest →<br>B. Značilnosti, primeri ↓ | C. MODERNO/<br>D. FORDISTIČNO<br>MESTO<br>E.                                                                                                                                                                                                                                       | F. POSTMODERNO/<br>G. POSTFORDISTIČNO<br>MESTO                                                                                                                                                                                                                                                                 |
|---------------------------------------------|------------------------------------------------------------------------------------------------------------------------------------------------------------------------------------------------------------------------------------------------------------------------------------|----------------------------------------------------------------------------------------------------------------------------------------------------------------------------------------------------------------------------------------------------------------------------------------------------------------|
| H. Urbana struktura                         | I. Homogena, trajno »zaprta« urbana distriktnost, lokacijsko coniranje, izrazitost centralno - periferne delitve, linearna suburbanizacija, vpetost v nacionalno teritorialno strukturo, nacionalni infrastrukturni in tehnološki standardi, nacionalni prostorski koridorji<br>J. | K. Fragmentiranost, večvozlíščnost, heterogena prostorskost, selektivna in fleksibilna lokacijska coniranja, večcentralnost, vpetost v globalne ali interregionalne teritorialne strukture, globalni infrastrukturni in informacijski in tehnološki standardi, nadsionalni prostor -ski in virtualni koridorji |
| M. Urbana ekonomija                         | N. Proizvodna osnova: industrijska, množična proizvodnja, ekonomija »velikosti«, materialna proizvodnja, orientiranost na teritorialno zaledje<br>O.                                                                                                                               | P. Storitvena osnova: fleksibilna »konzumcijska« proizvodnja in diverzifikacija storitev, nematerialne storitve, neteritorialna orientiranost                                                                                                                                                                  |
| Q. Urbana kultura                           | R. Razredna delitev: socialno in prostorsko segregirana in homogena -nizirana, delitev na množično in elitno kulturo proizvodnjo in potrošnjo, lokalna in nacionalna vpreženost                                                                                                    | S. Življenski delitev: horizontalna delitev: heterogena, socialno in prostorsko razpršena in fragmentirana, storitveno naravnana, mikrolokalna in obnem globalno                                                                                                                                               |



## **3. Razvojni problemi in priložnosti MOL**

### **3.1. Uvod: nasprotujoče si predstave o mestu [4]**

Raznovrstnost pogledov na dosedanji in bodoči razvoj mesta seveda ni presenečenje.. Pravzaprav je samoumevno, da ima »refleksivno razvita javnost« tudi nasprotne poglede, ki sprožajo konflikte oz. bolj ali manj ostro tekmovanje za uveljavitev »lastne« podobe. Temeljna predpostavka »odprtega urbanizma« je prav vključevanje največjega možnega spektra raznovrstnosti. Sintezni pregled dihotomnih, to je nasprotnih vrednot in tudi konkretnih idej na zelo zgoščen način predstavlja »diskurzivni« prostor na katerega je treba računati pri javnih obravnavah planskih razvojnih predlogov. Skratka, spodnji seznam nas opominja na kako različne odmeve in interpretacije lahko naletimo v javnosti:

kozmpolitizem  
progresivizem  
specializirani prostori  
simbolni prostorski ekskluzivizem  
poudarek na reprezentativnosti  
previdni inkrementalizem  
urbana odprtost  
generičnost kot končni cilj  
postmoderni eklektični prostori  
majhnost kot provincializem  
antiurbani ruralizem  
soodločanje prebivalcev  
obvladljivost mesta  
varnost  
bogata ponudba relativno majhnega mesta  
privlačna okolica mesta  
rast mesta  
novi lokalizem  
rečna obrežja potencial  
oživiti središče mesta  
elitno mesto  
Predsednik na grad  
»pomladitev« središča  
mesto »marginalcev«  
mesto bolj po meri tujcev  
mesto pešcev  
čisto mesto  
veliko zelenja  
novi »avstrijski« barok  
degradirane južne vpadnice  
oživiti nočno Ljubljano  
lepa stara Ljubljana

šablonska generičnost  
nostalgija  
multifunkcionalni prostori  
poljubnost simbolnih reprezentacij  
poudarek na vsakdanjem življenju  
več drznih posegov v prostor  
malomeščanska zaprtost  
predmoderna kritika generičnosti  
modernistična transparentnost  
majhnost kot prednost  
sinergija naravnega in grajenega  
ekonomska urbanistična logika  
majhnost, provincialnost  
prometna varnost  
dolgočasno mesto  
mesto ogroža podeželje  
ohranjanje »humanih« dimenzij  
reprezentiranje nacije (države)  
rečna obrežja parkirišča  
BTC je pridobitev  
populistično mesto  
Grad ljudem  
»muzealizacija« središča  
mesto »moralne večine«  
mesto predvsem za domačine  
mesto avtomobilistov  
zanemarjeno  
preveč zelenja  
»pristno« zanemarjene fasade  
»bleščeče« severne vpadnice  
mir in varnost ponoči  
grda novejša Ljubljana



## **Strateški prostorski načrt Mestne občine Ljubljana**

Ključni problemi MOL so tesno povezani s še vedno ne dovolj pojasnjenim razmerjem med modernizacijo in urbanizacijo, oz. z urbanim primanjkljajem. Tesna zveza med tema dvema procesoma se zdi samoumevna, manj gotovosti pa je glede narave te povezav. V Sloveniji, se je zaradi specifično prostorskega razvoja, dobro ohranil »prostorski tradicionalizem«, zato je še vedno smiselno pri načrtovanju izpostavljati tiste urbane inovacije, ki predstavljajo lokalistična obzorja, odpirajo nove prostore, dopuščajo multikulturni preplet raznovrstnosti, eksperimentirajo z alternativnimi prostori itd. Skratka, poleg sodobnih ekoloških skrbi za kvaliteto mestnega zraka in drugih okoljskih sestavinah kakovosti življenja tudi staro srednjeveško geslo »o mestnem zraku, ki osvobaja« še ni za zgodovinski odpad. Za razumevanje libertarnih učinkov »mestnega zraka« je torej potrebno raziskovati predvsem konkretne modalitete urbane moderne. Pokaže se, da visoke gostote socialnih interakcij na vele/mestnem prostoru nikakor ni mogoče povsem usmerjati in obvladovati. Iz tega lahko naredimo skromen, vendar kljub temu pomemben sklep: libertarni potencial modernosti je le stranski učinek urbanosti. Toleranca drugačnosti je zgolj posledica neobvladljive kompleksnosti družbenih prostorskih razmerij, nekakšen »trajnostni kaos«, ustvarjalna situacija, ki je ravno prav odprta, da proizvaja nove ideje, in obenem še ravno toliko urejena, da ne razpade.

Osrednjeslovenska regija z glavnim mestom Ljubljana je po večini razvojnih elementov najbolj razvito območje Slovenije. To je podlaga za predvidevanja, da je tudi prihodnji razvoj tega dela Slovenije najbolj perspektiven. Temeljno geografsko dejstvo, da koncentracija nacionalnih političnih, finančnih, izobraževalnih, raziskovalnih, kulturnih in drugih »storitvenih« institucij samo po sebi spodbuja nadnacionalne in globalne formalne (institucionalne) in neformalne (civilnodružbene) naveze. Verjetno ni pretirano če sklepamo, da ima MOL velike razvojne priložnosti, ker je glavno in obenem največje slovensko mesto. Pred leti izvedena SWOT analiza je nedvoumno pritrdila tej ugotovitvi. Sinergijski učinek širjenja nacionalnega in nadnacionalnega gravitacijskega prostora mesta deluje in bo delovala tudi v prihodnje razvojno spodbujevalno. Verjetno se bo vplivno območje še povečevalo in posegalo tudi na območja sosednjih regij. Zlasti prostor Gorenjske regije, Notranjekraške regije in Jugovzhodne regije, to je območje zgodovinske Kranjske dežele, ob ustreznem razvoju prometne infrastrukture in telekomunikacijskih povezav pa se bo gravitacijsko območje MOL povečalo celo preko meja nekdanje Kranjske, če pa bo mesto dolgoročno razvojno uspešno pa je mogoče predvideti tudi njen nadnacionalni domet.

Če sodimo po deležu delovnih mest je gospodarstvo že doseglo postindustrijsko razvojno fazo. Industrija že nekaj časa ni več glavna zaposlitvena panoga. Ta trend se bo zelo verjetno nadaljeval. Smer razvoja je torej dokaj jasna, ključno razvojno vprašanje pa je, ali bo MOL uspel prehod v ekonomijo naj/višje dodane vrednosti. Potenciali obstajajo, uspeh pa je odvisen od sposobnost, kako jih aktivirati. Ker gre za zelo kompleksne družbene procese, ki presegajo ozko sektorsko (npr) ekonomistično racionalnost, je uspeh v precejšni meri odvisen od sposobnosti povezovanja, legitimizacije in mobilizacije, skratka od optimalizacije razvojnih potencialov na lokalni in tudi nadlokalni ravni. Eden ključnih razvojnih potencialov je nedvomno prostor. Gospodarski in socialni kapital MOL je torej precejšen, in tudi zgolj nadaljevanje



## **Strateški prostorski načrt Mestne občine Ljubljana**

obstojećih trendov zagotavlja relativni razvojni uspeh. Če pa bi v MOL uspeli optimalizirati glavne razvojne potenciale, bi dosegli še precej boljše rezultate.

Evropska Slovenija naj bi postala družba znanja. Pričakovali bi torej, da naj bi bila tudi v glavnem mestu »proizvodnja znanja« ključna strateška razvojna usmeritev. Dejansko je Univerza v Ljubljani že sedaj eno največjih mestnih podjetij s preko 5000 delovnimi mesti in množico študentov. Poleg tega je v mestu tudi izven Univerze koncentrirano veliko »strokovnega in znanstvenega« kapitala. Pričakovali bi, da bi vse razvojne poteze temu potencialu namenjale veliko pozornosti, bistveno večjo kot do sedaj in bistveno več kot npr. razvoju velikih nakupovalnih kompleksov v mestu oz. na njenem obrobju. Dejansko pa je prostorski položaj Univerze v Ljubljani daleč pod optimalnim. Mesto je nedvomno slab gostitelj svojega najbolj perspektivnega podjetja. Zgovoren primer je umeščanje treh akademij.

Glede na to, da ima Ljubljana sijajno lego in njeno krajinsko zaledje preko Golovca in Rožnika sega v samo središče mesta, se zastavlja vprašanje, kako vzpostaviti povezavo med zelenim zaledjem in zelenim sistemom mesta, zlasti v območju javnih odprtih prostorov. To vprašanje je še posebej aktualno, ker je sicer smiselno podpirati zgoščevanja urbanega tkiva, vendar ne na račun javnih in pol javnih odprtih površin. Prednost Ljubljane v tem kontekstu je nedvomno umestitev med Barje in Savo.

Pomembni razvojni potencial MOL so torej

- a) človeški viri (relativno izobražena populacija),
- b) relativno razvite poslovne in javne storitve (koncentracija izobraževalnih in raziskovalnih ustanov)
- c) geostrateški položaj (razvoj prometa in prometne logistike) in
- d) prostorske ter okoljske kakovosti (pomembne za poselitev, razvoj turizma in okoljski razvoj).

Med temi za razvoj pomembnimi področji je kar nekaj "prostorsko intenzivnih", zato je predvsem od razvoja na teh področjih odvisna prihodnja raba prostora. V nadaljevanju predvidevamo dve možni varianti razvoja:

- a.) podaljševanje že izraženih trendov: ekstenzivnost prostorskih procesov bo povečevala povpraševanje po predmestnem in tudi podeželskem prostoru. Urbani prostor se bo segregiral, opuščene industrijske cone in velike stanovanjske soseske bodo slabo vzdrževane in potrebne prenove in
- b.) optimalizacija rabe prostora: MOL bo izkoristila svoje razvojne potenciale ne da bi pri tem bistveno zmanjšala kakovost svojega okolja. Učinkovit in legitimen sistem urejanja in planiranja prostora privede do izboljšanja kakovosti grajenega prostora in do boljše izrabe zazidalnih površin. Oblikuje se največje metropolitansko območje v državi, ki po raznovrstnosti in kakovosti ponudbe lahko uspešno tekmuje z drugimi srednjeevropskimi urbanih regijami.

V nadaljevanju so predstavljene nekatere ključne ugotovitve iz raziskav, ki so se osredotočale predvsem na analizo posameznih trendov prostorskega razvoja v Mestni občini Ljubljana. S povezovanjem ugotovitev iz različnih raziskav smo skušali prek dejanskih primerov (to je po induktivni poti) na čimbolj celovit način prikazati učinke širših trendov prostorskega razvoja na območju MOL.



### **3.2. Sintezni pregled konkretnih razvojnih problemov**

Iz analize problemov, ki jih navajajo esejisti kot najbolj pereče, daleč izstopa prometna problematika, ki se nanaša tako na kaotičnost in problem mirujočega prometa kot na neustreznost in nefleksibilnost mestnega in primestnega potniškega prometa. Ta fiksacija na promet kot ključni problem mesta je tako močna, da pogosto omejuje miselno-vizijski presežek pri nekaterih esejistih.

Ob tem problemu obstaja soglasje v večini esejev o umazanosti in neurejenosti mesta. Ta sklop problematike se nanaša na: nezadostno javno razsvetljavo; problematiko ne dovolj hitrega odvoza smeti; umazanosti ulic, ki se ali sploh ne perejo ali pa se zelo poredko perejo; nezadostno število javnih sanitarij in njihovo neurejenost; slabo prometno in informacijsko signalizacijo; vrtičkarstvo kot za nekatere esejiste neurbani fenomen; »teror biciklistov in motoristov«...

Na tretjem mestu pa se kot problem pojavlja dolgočasnost Ljubljane, kar se izraža v opredelitvah Ljubljane kot: »dolgočasno mesto«, »mesto brez tradicije svetovljanstva«, »karikatura metropole«, »majhno mesto«, »mesto le ene vrste ljudi«, »mesto surogatov«, »mesto, ki ga še ni«, »utrujeno mesto«, »za otroke neprijazno mesto«... Skratka gre za niz pogledov na Ljubljano, ki jo definirajo, če parafraziramo enega od avtorjev kot »bulano« - kot mesto z manjkom urbanosti, manjkom urbanih vsebin, kar izraža tudi ugotovitev ene od avtoric tujk, da »Ljubljančani svoj čas preživljajo drugje«. Problem se kaže v tem, da je mesto s svojo ponudbo še vedno preveč sredinsko, nivelizirajoče, »globalizacijske instant tokove« posnemajoče in izključujoče za vse drugačne.

V nadaljevanju podajamo podrobnejšo inventarizacijo ključnih problemskih sklopov:

a.) prometna ureditev, dostopnost:

- dograjevanje, posodobitev omrežja in principov MPP,
- izgraditev sodobnega tirnega mestnega prometa,
- relokacija ali poglobitev železnice,
- ureditev mirujočega prometa (parkiranje, garažiranje),
- sklenitev kolesarskega mestnega in primestnega omrežja (in posodobitev),
- uskladitev transportov (avto, kolo, MPP, alternativne rešitve),
- ureditev vseh vrst signalizacije oz. kažipotov (v mestu, v vstopu v mesto ipd.),
- uskladiti sistem mestnih vpadnic,
- uvesti rečni promet.

b.) lokacijske (pre)ureditve, dopolnitve:

- nove, predmestne lokacije za državno, regionalno in mestno administracijo,
- utrjevati, dopolnjevati status "pravih" javnih prostorov v mestu,
- nove lokacije, relokacija (središče) za množične športne prireditve, za rekreacijo, prostočasne lokacije,
- nove lokacije za sejemske dejavnosti,
- recentralizacija in prenova historičnih staromestnih lokacij,



## **Strateški prostorski načrt Mestne občine Ljubljana**

---

- ureditev perifernih, primestnih, zanemarjenih lokacij,
  - kibernetске točke,
  - mestna dvorišča kot javni prostori,
  - neustrezna izkoriščenost mestnih pasaž,
  - lokacije za sodobno (drzno) umetniško plastiko,
  - izkoristiti zapuščene industrijske lokacije,
  - regulacija (preureditev, zmanjševanje, ukinitve) vrtičkarskih lokacij,
  - zagotavljanje prostorov "drugačnosti" (alternativna kultura, brezdomci, narkomani, socialna stanovanja, elitni javni prostori, verski objekti...),
  - lokacija za živalski azil,
  - popolna zaščita zelenih površin (Tivoli)
- c.) center-periferija, prostorska fragmentacija:
- reafirmacija historičnih staromestnih ambientov,
  - funkcijska afirmacija mestnega obrobja,
  - reafirmacija v preteklosti močnih identitetnih lokacij in ustvarjanje novih,
  - smiselna integracija javnih prostorov,
  - afirmacija Ljubljane, glavnega mesta države,
  - povečevanje obsega centra in razvojni pospešek omajani centralnosti (center proti jugu),
  - definiranje metropolitanizacije, osrednjosti Slovenije,
  - zaustavljanje praznjenja centra in omejevanje storitvene suburbanizacije,
  - ureditev centralnega "korita" in obrežij Ljubljane.
- d.) funkcija-oblika-simboli-identiteta:
- problem slabih, ponavljajočih, neraznovrstnih, neavtentičnih storitev,
  - fasadna neurejenost, polovična urejenost, zanemarjenost javnih poslopij,
  - spreminjanje namembnosti (npr. cerkve za kulturo),
  - problem poimenovanja ulic,
  - funkcionalno in identitetno neizkoriščena Ljubljana,
  - nesorazmernost avtentičnega in globalističnega,
  - nesorazmerje starega in novega,
  - antiurbanost, neuskkljenost, naključnost storitvene ponudbe,
  - pomanjkanje pravih urbanih projektov (kulturnih, arhitekturnih, umetniških),
  - prevladovanje memorialne spomeniške plastike, pomanjkanje modernih skulptur kot dela urbane opreme,
  - malomestna in podeželska estetika (obsedenost z zelenjem v mestu in drevesi na centralnih trgih, onemogočanje odprtih pogledov),
  - prevladujoči germanski identitetni vzorci in estetski vplivi (posnemanje),
  - konservativnost, neinventivnost oblikovanja mestne opreme.
- e.) javno-zasebno:
- javni prostori postajajo zasebni, ni definiranosti kaj je javno in kaj zasebno (zlasti osrednji trgi),
  - privatizirana parkirišča na javnih prostorih,
  - privatizacija prostorov primestnih nakupovalnih središč,
  - vedno manj javnih površin za otroke,
  - nejasno nepremičninsko stanje,





## **Strateški prostorski načrt Mestne občine Ljubljana**

- črnograditeljstvo,
- problematična denacionalizacija (Križanke),
- privatizacija pločnikov za storitve (vrtovi lokalov),
- premalo zagotavljanja javnih prostorov za kulturo in umetnost

### **3.3. Razvojne vizije**

Izstopajoče razvojne vizije so precej različne:

- prostorska širitev oz. nekakšna metropolitanizacija Ljubljane v smislu geografske "super" gravitacije in centralnosti znotraj Slovenije;
- koncentrična širitev navzven k neizkoriščenim perifernim predelom (zlasti izstopa poudarjanje juga Ljubljane);
- ohranjanje "mesta po meri človeka" s poudarjanjem vidikov dostopnosti, varnosti in urejenosti javnih površin, razvoj navznoter (plombiranje ipd.)
- nostalgичna urbana renesansa v smislu klasičnih oblik recentralizacije starega mestnega jedra, zajezeitev storitvene in bivanjske suburbanizacije/ dekoncentracije;
- reafirmacija tramvajskega tipa javnega prometa in javnega potniškega prometa nasploh,
- intenziviranje mednarodne in prestolnične, državotvorne vloge mesta, povečanje raznovrstnosti storitev in okrepitev "prave urbanosti".

#### **3.3.1. Nekatero razvojno zanimive ideje in predlogi.**

##### **Ljubljana = prestolnica = birokracija**

Ker mesto s svojo vlogo državne prestolnice in potencialnimi vlogami nadslovesnega karakterja (vsaj za nekatera področja nadslovesnega sodelovanja) generira tudi profesionalno-birokratske strukture. V najbolj radikalnih kritikah tega procesa, pravijo njegovi nasprotniki, da bo »država požrla center mesta«. Zato je v prostorski plan smiselno vključiti nove lokacije za »birokratsko Ljubljano«, ki bi lahko vključevala ob novi Sodni palači tudi prostorsko lokacijo večine birokracije nesimbolnega karakterja. S tem bi se mesto tudi vzpostavilo nazaj kot subjekt vis-à-vis državi.

Tovrstno relokacijo birokracije je smiselno načrtovati v kombinaciji z uresničitvami idej iz arhitektonsko-urbanističnih idejnih študij o novih stanovanjskih predelih ob krogu mestne obvoznice in z izgradnjo športno-rekreacijsko-sejemskega središča.

Možna negativna posledica uresnitve tovrstne relokacije je še večje hiranje starega mestnega jedra, ki ga je mogoče preprečiti s funkcionalno prenamembnostjo slednjega za življenjsko najbolj aktivni urbani populaciji – študentsko in mlade zaposlene. Za uresničitev tovrstne »gentrifikacije« je potrebna dolgoročna strategija razvoja fonda neprofitnih stanovanj in spodbujanja izgradnje nočitvenih zmogljivosti cenejšega cenovnega razreda (npr. domovi za samske osebe).





## **Strateški prostorski načrt Mestne občine Ljubljana**

### **Drugačnost in marginalnost v mestu**

Če želi MOL razvijati mesto v smeri prepoznavne strpne urbane pestrosti, mora v svojih prostorskih planih poskrbeti tudi za sloje, ki si sami iz svojih marginalnih pozicij težko zagotavljajo prostore za svoja delovanja. Ob že omenjenih (sub)kulturnih »urbanah plemenih«, je potrebno zagotavljati še prostore za: hospic, azil za živali, sistem stanovanj za mlade, hendikepiranim prilagojene stanovanjske enote, sisteme socialnih stanovanj, zavetišča za brezdomce, dnevne centre za narkomane, centre za brezposelne...

Večjo strpnost in zmanjševanje strahu pred drugačnimi, ki se ga presega le z videnjem in informiranjem o tej drugačnosti, je možno dosežati, če se v prostorskih umestitvah ne izhaja iz ideje getoizacije, ampak se te dejavnosti prepletajo razpršeno v prostoru.

### **Javni promet - LPP**

Dograditi omrežje LPP s povezovalnimi progami.

Uvajati nove proge LPP glede na konkretne nove potrebe (na primer na relaciji Živalski vrt – center mesta).

V prostorskem planu načrtovati in časovno opredeliti razvoj sodobnega tirnega mestnega in primestnega omrežja.

Glavna kritika LPP s strani esejistov je v nelogičnosti vstopa le pri enih vratih, ki bi se ga dalo odpraviti z uporabo vozovnic za žigosanje.

### **Kolo, rolka, rolerji, skiro = veter v laseh**

Mestna izvršilna oblast mora upoštevati želje naraščajočega deleža prebivalcev po do okolja in someščanov prijaznem transportu po mestu. Za uresničitev tega je potrebna predvsem končno že sklenitev kolesarskega mestnega omrežja.

Ker pa obstaja nevarnost »kolesarskega terorja«, je potrebno tako z arhitektonskimi rešitvami upočasnitve hitrosti kot tudi s policijo na kolesih regulirati strpno uporabo tovrstnega bodočega omrežja.

V prostorskem planu je potrebno načrtovati tudi zvezdasti sistem primestnih kolesarskih poti, ki naj omogočijo uporabo okolju prijaznih prevoznih sredstev na območju celotne sedanje in bodoče konurbacije, kjer to dopušča konfiguracija terena (npr. v smeri proti Vrhniki, Škofji Loki, Zalogu, Domžalah, Kamniku). Gre seveda za problem, ki presega pristojnosti MOL, ampak je izvedljiv v sinergičnem sodelovanju občin, ki zasedajo sedanjo in bodočo konurbacijo »metropolitanske Ljubljane«.

Sistem mestnih in primestnih kolesarskih stez je smiselno, kjer je to možno, načrtovati ločeno od avtomobilskega prometa in izkoriščati možnosti izvenivojskih medsebojnih križanj.

Za uspešnost »kolesarjenja kot načina urbanega življenja« je potrebno ob integriranem sistemu kolesarskih stez zagotoviti tudi spremljevalno infrastrukturo v obliki varovanih kolesarnic, hitrih popravilnic, izposojevalnic in (delov) vagonov za kolesa v primestnem železniškem potniškem prometu.

V mestnem centru naj se uvedejo - po vzgledu na danske in nizozemske poskuse - punkti s kolesi za brezplačno uporabo. Ta naj bodo po že navedenih zgledih funkcionalno špartanski. Izkorišča jih pa lahko mesto tudi kot premične reklame za kulturne dogodke. Uporabljajo naj jih tudi mestni uslužbenci od kurirjev do županje.

Kolesarjenje kot način urbanega življenja oziroma premikanja po mestu bi bilo potrebno spodbujati tudi kot način premikanja uslužbencev mestnih in državnih ustanov. Na



## **Strateški prostorski načrt Mestne občine Ljubljana**

primer z zamenjavo terenskih vozil Slovenske vojske za kolesa pri individualnih in manjših skupinskih premikih po mestu.

### **(Alter) Kultura**

V novem prostorskem planu MOL dolgoročno opredeliti status in pomen tako imenovane nesredinske, alternativne kulture kot pomembnega soustvarjalca »mesta kulture«.

Izkoristiti opuščeno kvalitetno stavbno »industrijsko« dediščino za umeščanje tako imenovanih alternativnih, subkulturnih in off-scen, kjer bo v industrijski »praznini« obstajal »prostor svobode« za ateljeje, vadbene in razstavno/repertuarne prostore v kombinacijami s tematskimi knjigarnami-kavarnami, kibercentri in (art)-kini. MOL lahko prispeva svoj delež k tovrstni kulturni produkciji s kritjem infrastrukturnih stroškov iz sredstev proračuna.

Pri kateri od naštetih lokacij omogočiti tudi »arhitekturne sanje« s kombinacijo simbolike stare lokacije delno vključene, rekodirane in nadgrajene v novo arhitekturno celoto in s tem spodbujati drzno arhitekturo, ki lahko z ustrežno vsebino postane tudi turistično zelo privlačna točka (na primer muzej v Bilbau, toplarna na Dunaju, načrt predelave dunajske plinarne).

Sestavni del tovrstnih nevrtažljivih točk kulturne produkcije in konzumpcije morajo postati tudi vsebine za otroke, ki jih v Ljubljani primanjkuje. Če pa so, so locirane v nemogočih prostorsko-funkcionalnih tvorbah (npr. prednovoletni direndaji v »katakombah« CD).

### **Ljubljanica**

Poskusiti krajinsko-arhitekturno renaturalizirati Plečnikovo ujetost Ljubljanice v betonsko korito v centru mesta in urbanistično-razvojno prenesti mestno življenje na nabrežine in na reko samo (npr. tudi z že uspešnimi poskusi »land-arta« s skulpturami v in ob reki sami, ki lahko postane mednarodni festival javne plastike na temo reke). Na Špici, kraju z (za številne esejiste) visokim prizoriščno-nostalgicnim nabojem, urediti mestno nabrežinsko-rekreacijsko središče (sončenje, čolnarjenje, družabni športi kot so balinanje, odbojka na mivki...).

Zakonsko določiti in v obliki koncesij udejanjiti rečni promet, ki bi bil lahko turistično-rekreativnega, a tudi funkcionalno-transportnega značaja. Pri pisanju odloka bi bilo v duhu trajnostnega razvoja potrebno vztrajati na električnem pogonu rečnih plovil.

### **Stik z zelenim okoljem**

Glede na to, da ima Ljubljana sijajno lego in njeno krajinsko zaledje preko Golovca in Rožnika sega v samo središče mesta, se zastavlja vprašanje, kako vzpostaviti povezavo med zaledjem in sistemom urejenih trgov in parkov po vsem mestu, zlasti na obrobni območjih, s katerim bi poskrbeli za enakomerno razporeditev in boljše dostopnost javnih odprtih prostorov? To vprašanje je še posebej aktualno, ker je sicer smiselno podpirati zgoščevanja urbanega tkiva, vendar ne na račun javnih in poljavnih odprtih površin. Prednost Ljubljane v tem kontekstu je nedvomno umestitev med Barje in Savo. Tudi proti Zalogu in Sostrem, kamor se mesto najbolj širi, se ob Ljubljanici ponujajo velike odprte površine. Z mestnim načrtom jih je treba takoj rezervirati za rekreacijske in parkovne prostore bodočega mesta.

Vrtičkarstvo je po eni strani vrednoteno »izrazito neurbano« in »mestnemu okolju neprimerno« po drugi strani pa predstavlja eno od najbolj množičnih rekreativno-



## **Strateški prostorski načrt Mestne občine Ljubljana**

prostočasni dejavnosti meščanov. Zato bi bilo za rešitev urbano-estetske in rekreativno-interesne problematike potrebno izvesti relokacijo vrtičkov na obrobje mesta, kjer bi se ta dejavnost lahko z ustrežno regulacijo modularnosti parcel in spremljajočih objektov ohranila, vendar pri tem izgubila pridih »barakastva« in »neurbanosti«. Z relokacijo bi torej dejansko urbanizirali vrtičkarstvo in prešli iz sistema prepovedi in krčenja prostora za to prostočasno dejavnost v sistem omogočanja.

### **Mesto = luč = berljivost**

Izhajajoč iz občje kritike, ki smo jo zaznali pri večini avtorjev esejistične ankete, o nezadostni razsvetljavi in neberljivosti mesta, je potrebno izdelati celostno strategijo luminacije in tudi s svetlobnimi telesi ter internacionaliziranimi kažipotmi s poudarkom na občje razumljivih in splošno sprejetih simbolnih oznakah označiti prizoriščno hierarhijo mestnega prostora. Ob tem vključiti v novi prostorski plan strategijo izenačitve mestnih vpadnic z izdelanimi mehanizmi »plombiranja« z opredeljeno namembnostjo karejev in tudi s svetlobno in kažipotno urbanizacijo.

### **E-Ljubljana – kiber-točke**

V trenutni situaciji se tujec težko virtualno seznaniti o Ljubljani, ker so predstavitve na svetovnem spletu zastarele in neposredno neuporabne (npr. manjko rezervacijskih opcij), in hkrati tudi težko pride do dostopa v kiberprostor v LJ. Zato je potrebno na prizoriščnih zgostitvah mestne aksialnosti locirati kiber-punkte, ki bi odpravljali ta manjko.

Za spodbujanje E-Ljubljane naj vsak prebivalec in obiskovalec, ki si to želi, dobi svoj elektronski naslov v obliki karkoli@ljubljanasi.si.

## **3.4. »Staranje« mesta [5]**

»Staranje« večjih slovenskih mest predstavlja zaskrbljujoč proces, ki utegne v prihodnosti močno vplivati na ekonomski in prostorski razvoj Slovenije. Kljub temu da število rojstev v Sloveniji upada (obrnjena starostna piramida), se je število predšolskih otrok v obdobju zadnjih 15 let v nemestnih naseljih glede na mestna naselja povečalo, medtem ko je bila pred tem situacija obrnjena (mestna naselja so imela več predšolskih otrok kot nemestna). Pri tem procesu močan dejavnik predstavlja selitev mladih družin na suburbana območja, kar si lahko razlagamo kot del splošnih suburbanizacijskih gibanj in kot odziv na visoke življenjske stroške v osrednjih urbanih območjih. Zlasti cene in najemnine stanovanj so v osrednjih urbanih območjih občutno višje, zato skušajo mlade družine, še posebej tiste z dvema otrokoma (ki so finančno dosti bolj obremenjene od družin z enim otrokom), zmanjšati stroške s selitvijo na cenejše lokacije ter obenem (prek novih avtocest) ostati v bližini delovnega mesta, ki je povečini v osrednjih urbanih območjih.

Staranje prebivalstva na mestnih območjih, še posebej pa v Mestni občini Ljubljana, in selitev srednjih ter mlajših generacij (predvsem mlade družine) na suburbana območja predstavlja precejšen problem za večja mesta, ki se jim s tem zmanjšuje tudi priliv finančnih sredstev iz dohodnin. Zmanjševanje finančnega priliva iz dohodnin predstavlja za osrednja mestna območja veliko finančno obremenitev, saj mora mesto



## **Strateški prostorski načrt Mestne občine Ljubljana**

zagotavljati številne storitve, ki služijo vsem prebivalcem v urbanemu sistemu Slovenije in ne le samim prebivalcem mesta.

Z odseljevanjem delovno aktivnega prebivalstva se finančni primanjkljaj Ljubljane povečuje, dohodninski prispevki se stekajo v proračune okoliških občin, ki nudijo prostor za »spalna naselja«. Prebivalci suburbanih območij sicer neposredno prispevajo k davčni osnovi mesta s potrošnjo (nakupovanjem), udeleževanjem kulturnih prireditev v mestu in posredno prek dela v podjetjih, ki prispevajo davke v blagajno Ljubljane. Vendar ti prispevki še vedno niso dovolj veliki, da bi pripomogli k izboljšanju infrastrukture in mestnih storitev ali služili za širšo revitalizacijo in fizično prenovo mestnega središča.

### **3.5. Suburbanizacija ekonomskih dejavnosti [6]**

Poleg prebivalstva, ki ima velik vpliv na prostorski razvoj (razpršenost poselitvenega vzorca, nesmotrna raba prostora) in oblikovanje proračuna večjih mest, je izrednega pomena tudi suburbanizacija ekonomskih dejavnosti. Pri suburbanizaciji ekonomskih dejavnosti na območju Ljubljane velja posebno pozornost nameniti selitvi proizvodnih in storitvenih dejavnosti (trgovina, zabava) iz mestnega središča. S selitvijo funkcij v obmestja in na mestno obrobje prihaja do preusmerjanja tokov obiskovalcev, potrošnikov in zaposlenih v nova urbana jedra, kakršno je na primer BTC.

V središču Ljubljane poteka proces selitve nekaterih pomembnih ekonomskih dejavnosti, ki jo zaznamuje postopna degradacija mestnega središča. Cene najemnin v mestnem središču ostajajo visoke kljub zmanjšanemu povpraševanju po poslovnih prostorih. Gre predvsem za nadomeščanje neprofitnih poslovnih prostorov (obrtne delavnice, knjigarne) s profitnimi poslovnimi prostori (trgovine z obutvijo, tekstilom), s čimer se »siromaši« ponudbo mestnega središča in se jo nadomešča s standardno ponudbo. Najemniki raznovrstnih prodajaln, obrtnih in drugih delavnic zapirajo prostore, v glavnem zaradi prevelike najemnine in zapiranja mestnega središča za avtomobilski promet, k temu pa v veliki meri prispevata denacionalizacija in slabo trženje mestnega središča kot kulturnozgodovinske posebnosti Ljubljane.

Podobno ravna tudi drugi ekonomski subjekti, kot so večja podjetja, ki svoje poslovne in proizvodne prostore selijo iz mestnega središča. Selitev teh prostorov predstavlja za razvoj mestnega središča Ljubljane »dvorezen meč«, saj podjetja s svojimi dejavnostmi prispevajo k finančnemu proračunu občine, po drugi strani pa s svojimi podjetniškimi dejavnostmi do neke mere zavirajo hitrejši in bolj celosten razvoj družbeno-kulturnih dejavnosti, turizma itn.. Mesto skuša del proizvodnih dejavnosti (zlasti visoko tehnološka), ki občini prinašajo visoke zasluge, zadržati znotraj območja Ljubljane z oblikovanjem obrtnih con (Stegne, Savlje) in po novem tudi tehnoloških parkov (tehnološki park Brdo, Litostroj), ki pa so šele v povojih.

Selitev ekonomskih dejavnosti iz mestnega središča temelji predvsem na sposobnostih novih infrastrukturnih oz. avtocestnih omrežij, ki olajšujejo dostopnost do predmestij in obmestij. Lastniku proizvodnih dejavnosti lokacija na mestnem obrobju zaradi cenejših zemljišč, možnosti širitve proizvodnje in boljše povezanosti s prometno infrastrukturo bolj ustreza kot mestno središče, kjer je zemljišče dražje in dostop z avtomobilom



## **Strateški prostorski načrt Mestne občine Ljubljana**

omejen. Vse večje navezovanje prebivalcev Slovenije na novo avtocestno omrežje in zmanjševanje vpliva javnega prevoza povečuje tudi vlogo nakupovalnih središč na mestnem obrobju Ljubljane in pospešuje procese razpršene suburbanizacije prebivalstva. Življenje v mestnem središču zaradi slabe dostopnosti z avtomobilom in zmanjševanja pestrosti ponudbe prostočasnih dejavnosti izgublja na kvaliteti bivanja, kar je eden izmed pomembnih razlogov za zmanjševanje števila prebivalstva v središču Ljubljane.

Domnevamo lahko, da se bo vpliv prostorov potrošnje na mestnem obrobju z dokončanjem avtocestnega križa in nadaljevanjem procesov suburbanizacije prebivalstva še povečal. Raznolikost ponudbe prostočasnih storitev, ki jo razvijajo v BTC, pomeni določeno obogatitev ponudbe urbanega sistema Slovenije, vendar le če to ne pomeni tudi hkratnega propadanja ponudbe in degradacije ostalih delov urbanega sistema. Ponudbo suburbanih prostorov potrošnje je potrebno vključiti v razvoj urbanega sistema in obenem spremeniti strukturo ponudbe v mestnem središču.

Ponudbo prostorov v mestnem središču bi bilo potrebno preoblikovati tako, da bi se kakovostno razlikovala od ponudbe suburbanih prostorov potrošnje, ki ne premorejo zgodovinsko arhitekturnih kvalitet starih mestnih jeder. S tem bi se povečala ponudba ne le na ravni celotnega mesta, temveč celotnega prostorskega sistema Slovenije, kjer Ljubljana igra vozliščno vlogo.

### **3.6. Prenova velikih »modernističnih« (socialističnih) sosesk [7]**

Tako v Ljubljani kot tudi v ostalih večjih mestih v Sloveniji smo priča zniževanju bivanjske kvalitete v številnih soseskah, ki so bile zgrajene pred tridesetimi leti in več. Po grobih ocenah strokovnjakov, ki se ukvarjamo s prostorsko in stanovanjsko problematiko, vsaj tretjina lastnikov stanovanj ne more več zagotavljati ohranjanje bivanjske kvalitete njihovih stanovanj, kaj šele izboljšanje. V največji meri je to posledica dokaj nepremišljene uravnilovske politike privatizacije stanovanjskega fonda v kateri se načrtovalci niso spraševali ali bodo novi lastnik sposobni prevzeti vlogo aktivnih lastnikov, ki tudi skrbijo za ohranjanje in izboljšanje bivanjske kvalitete.

Situacija v Sloveniji sicer ni še tako alarmantna kot v številnih mestih ostalih ex-socialističnih držav, kjer je deindustrializacija pahnila določena mesta v dosti bolj izrazite stagnacije, je pa vsekakor dolgoročno pereča. Brez ustreznih politik prenove t.i. "socialističnih sosesk", ki morajo vključevati tako primerjalno ugodnejše oblike kreditiranja kot tudi možnosti odkupa stanovanj s strani mestnih oblasti, ko njihova padec kvalitete začne ogrožati sosednje stanovalce, bomo lahko priče getoizaciji določenih sosesk v področja za reveže, kar kaže npr. naša študija Savskega naselja, kjer uspešnejši in premožnejši kažejo željo po izselitvi in hkrati se tudi najmanj identificirajo s sosesko. V najbolj črnih scenarijih ne izključujemo tudi trende, ki so v zadnjem času najbolj izrazito kulminiral v Franciji, ko postanejo soseske-slami žarišča državljanske nepokorščine ob nevdržnosti bivanjskih razmer. Edina uspešna preventiva so politike revitalizacije, ki aktivno vključujejo lokalno prebivalstvo (kar je v Angliji znano pod pojmom community architecture), in dajejo uspešne rezultate.





### 3.6.1. Zasnova vzorčne prenove

Za nadaljevanje razvoja metodologij projektov prenove sosesk v Ljubljani podajamo ključne ugotovitve projekta Prenova stanovanjskih sosesk v Ljubljani – Savsko naselje, ki bi jih bilo potrebno upoštevati kot strokovne podlage.

Anketiranci ocenjujejo sosesko kot bolj urejeno, a ne tako zelo odstopajočo od ostalih sosesk v Ljubljani. Na eni strani se zavedajo relativno nizke gostote gradnje ter obilice zelenih površin kot primerjalnih kvalitete soseske na drugi strani pa so ob stihijem parkiranju ravno slabo vzdrževanje zelenih površin, vključno z otroškimi igrišči, ter onesnaženje ulic s smetmi in pasjimi iztrebki, tisto, kar v oceni anketirancev znižuje potencialno (primerjalno) kvaliteto njihovega bivalnega okolja.

Kljub pogostim lirčno navdahnjenim opisom kvalitete "zelene in mirne soseske" oziroma "ob Prulah edine še neuničene soseske v centru Ljubljane" v bližini "grozne Zupančičeve jame" v zaključnem vprašanju je presenetljivo nizka stopnja povezanosti s sosesko. S sosesko se identificirajo starejši prebivalci, ki praviloma tudi dlje časa bivajo v soseski ter zelo izstopajoče anketiranci, ki že ves čas živijo v soseski.

Skoraj 2/3 anketirancev se zaveda nujnosti prenove. V skupino, ki meni, da je prenova potrebna spadajo ob tistih, ki že od rojstva bivajo v soseski, predvsem mlajši, delovno aktivni anketiranci, ki so praviloma tudi iz dohodkovno višje pozicionirani tri in štiričlanskih dvogeneracijskih gospodinjstev ter tisti, ki bivajo v soseski manj kot 15 let. Med anketiranci, ki pa menijo, da prenova (sploh) ni potrebna, pa prevladujejo starejši in upokojenci iz eno in dvočlanskih gospodinjstev ter anketiranci z nižjimi dohodki ter nižjo doseženo stopnjo izobrazbe.

Pri prenovi bi bili pripravljene osebno sodelovati anketiranci, ki so zaposleni in od nekdanj živijo v soseski ali pa v njej prebivajo od 6 do 30 let, spadajo v gospodinjstva z višjim skupnim mesečnim dohodkom ter bivajo v lastniških ali neprofitnih stanovanjih z tri in več članskih gospodinjstvih. Med starostnimi skupinami pa izstopa skupina anketirancev starih od 31 do 40 let, ki izraža veliko pripravljenost po osebem sodelovanju v prenovi. Stopnja pripravljenosti narašča tudi s stopnjo izobrazbe.

Skoraj dve tretjini anketirancev je mnenja, da običajni proces zniževanja kvalitete bivalnega okolja brez prenove, ne velja za njihovo sosesko..

Na ponujeno možnost financiranja vsaj dela prenove z novogradnjami so se anketiranci in stanovalci zelo burno odzvali, kar se je pokazalo tako v anketi, kjer je kar tri četrtine anketirancev izbralo možnost "Pod nobenim pogojem", kot tudi z množično udeležbo na delavnic, ki jo je povzročila predvsem ta predlagana možnost.

Manjšina, ki načeloma pristaja na gradnjo dodatnih stanovanj, želi v zameno za to predvsem ureditev problema parkiranja v soseski ter ugodne pogoje nakupa novih stanovanj. Nasprotovanje gradnji novih stanovanj narašča s časom bivanja v soseski ter s starostjo stanovalcev.



## **Strateški prostorski načrt Mestne občine Ljubljana**

---

Dejavnik, ki najbolj izrazito določa pripravljenost za sodelovanje ter načine sodelovanja pri vzdrževanju in prenovi je skupni mesečni dohodek gospodinjstva. Ta je seveda odvisen predvsem od izobrazbe anketirancev oz. članov njihovega gospodinjstva ter tudi od velikosti gospodinjstev.

Čeprav so deleži anketirancev, ki bi na kakršenkoli način bili pripravljene sodelovati pri vzdrževanju in prenovi relativno nizki, saj praviloma ne presegajo ene tretjine od vseh anketirancev, vseeno predstavljajo začetni motivacijski kapital za nadaljevanja raziskovalnega projekta o prenovi v smeri izvedbe prenove.

Ključni problem - ob izrazitem nezaupanju tako do MOL kot tudi do v raziskovalni projekt vključene interdisciplinarne skupine strokovnjakov – je predvsem finančna nezmožnost (so)financiranja prenove s strani stanovalcev, saj rezultati ankete kažejo, daje približno le ena tretjina anketirancev finančno sposobna financirati vzdrževanje soseske na višji ravni in prenavo.

Brez izvedbe prenove je verjeten scenarij izselitve anketirancev, ki si bodo to lahko finančno privoščili, kar kažejo tudi vprašanja o verjetnih in nameravanih odselitvah iz soseske. To pomeni, da bodo njihova mesta zasedli finančno manj uspešni novi stanovalci ali pa se bo zlasti pri manjših stanovanjih le ta namenilo najemu, kar se že dogaja v soseski.

Brez izvedene celovite prenove, ki bo vključevala tudi sprejemljivo finančno-kreditno politiko le-te bo v naslednjem desetletju prišlo do nižje kvalitete vzdrževanja ter s tem tudi posledično do padca vrednosti nepremičnin v soseski. Nezadovoljni stanovalci soseske v degradaciji bodo z zavračanjem in protesti, kar se je že zelo jasno pokazalo pri izvedbi delavnice, blokirali vključevanja soseske v celovitejše načrte prenove s strani MOL.

Glede na rezultate ankete ter analize pogovorov s stanovalci na delavnici predlagamo postopno izvedbo prenove, kjer bi najprej prenovljeni deli soseske v bodoče igrali motivacijsko vlogo za pridobivanje naklonjenosti prenovi ostalih še ne prenovljenih delov.





### **3.7. Nastajanje Digitalne Ljubljane**

Če na kratko povzamemo analizo trenutne informacijske in telekomunikacijske opremljenosti Ljubljane ter ponudbo vsebin o Ljubljani in v Ljubljani, ugotavljamo, da Mestna občina Ljubljana odstopa od slovenskega povprečja po infrastrukturni opremljenosti. Poudariti pa je potrebno, da se ob tem pri razmišljanjih o Digitalni Ljubljani pogosto pozablja na veliki potencial omrežja kableske televizije, ter na visoko stopnjo vsakdanje uporabe mobilne telefonije.

V primerjavi z drugimi mesti pa ima Ljubljana (glede na velikost), kljub trenutnemu premajhnemu številu info-točk in kiber-kavarn, tudi s svojo mrežo šolskih ustanov na vseh ravneh izobraževanja, ter predvsem različnih vrst knjižnic dobre izhodiščne možnosti za hiter razvoj omrežja komunikacijskih centrov na ravni sosesk. Problem je le, da so obstoječe potencialne vstopne točke v kibernetiki prostor tako časovno kot tudi namensko preveč omejene. Tako bi bilo za učinkovitost in hitrost prehoda iz predinformacijske Ljubljane v Digitalno Ljubljano potrebno nemudoma proračunsko priskrbeti sredstva za zagotavljanje prostega dostopa do informacijske strukture v čim daljšem časovnem obdobju ob zagotavljanju sistemov pomoči trenutno še neukim novim uporabnikom, ker če želimo dejanski prehod v informatično mesto, potem je potrebno zagotavljati tudi 24-urno delovanje mestnih info-habitatov. Vlogo tutorjev bi lahko prevzela šolajoča in študirajoča populacija, ki so ji nove informacijske tehnologije praviloma bližje kot starejšim generacijam.

Nujno je torej načrtovati politike spodbujanja informatizacije na mestni ravni. Te se morajo na eni strani usmerjati v tiste sloje meščanov, ki si finančno ne morejo privoščiti informatizacije, na drugi strani pa v premagovanje odpora do vsakdanje uporabe IKT. Ključno načelo pri razvoju Digitalne Ljubljane pa mora biti načelo praktične uporabnosti. Skozi pregledne, hitre in nezahtevne vstopne vmesnike v slovenskem jeziku, naj bi skupine uporabnikov dostopale do njim praktično uporabnih vsebin. Te vsebine morajo ob tem, da so namenjene prav njim, biti tudi primerjalno časovno-stroškovno ugodnejše kot neinformatizirane oblike istih vsebin.

Načrtovalci virtualizirane ponudbe pa bi morali začeti razmišljati tudi o portalih namenjenim ciljnim skupinam, ki naj bi že na ravni oblikovanja zaznavali specifičnosti konkretnih skupin. V tujini so verjetno najbolj znane tovrstne vstopne točke namenjene otrokom, ki jih običajno označujejo kot K-6, K-12 in pomenijo s številko starostno mejo, kateri so prvenstveno namenjeni tovrstni kibernetiki prostori, in tudi pogosto različne pojavne oblike "senior-net" - omrežij namenjenih starostnikom. Trenutna skupinska neprofiliranost vstopnih portalov v Digitalno Ljubljano kaže, da se razvijalci niso ukvarjali s specifičnimi potrebami različnih skupin prebivalcev in obiskovalcev, ampak so različne interese spustili na nivo klasično oblikovane spletne strani.



### 3.7.1. Ljubljana kot možnost - komplementarnost in tekmovalnost med fizično-urbanim in info-urbanim prostorom

Načrtovalci bodočega družbeno-prostorskega in urbanega razvoja se morajo vprašati, kako IKT spreminjajo vzorce družbeno-prostorskih in časovno prostorskih dinamik. Predvsem gre za vprašanje v kolikšni meri so lahko nove oblike računalniško posredovanega komuniciranja nadomestilo neposrednih fizičnih komunikacij. Če gledamo sektorsko, omogoča množična in stroškovno nezahtevna uporaba računalniško posredovanega komuniciranja in izmenjave podatkov prelom z modernistično prakso ločevanja delovnega, bivalnega, izobraževalnega in prostočasnega okolja v industrijskih družbah. Ob tem pa informatizacija delovnega okolja povzroča celo vrsto sprememb na ravni prostorsko-časovne organizacije in na ravni funkcionalne delitve dela.

Če se izhajajoč iz dolgoročnih trendov ob dejstvu ponovnega združevanja delovnega in bivalnega okolja ter tele-zadovoljevanja digitaliziranih storitev vprašamo, kako to (lahko) vpliva na bodoči razvoj Ljubljane, je prvi odgovor gotovo, da bo prišlo do še večje fleksibilnosti prostorsko-časovnih in bivanjskih vzorcev. Zaradi tele-dostopa in razvoja sistemov dostave na dom, se po eni strani lahko posamezniki znebijo odvečnih poti pri zadovoljevanju primarnih neljubih potreb, po drugi strani pa ta prihranek pri osebнем času kompenzirajo skozi različne prostorsko razpršene oblike samouresničevanja.

Novi "ruralci" pa ne bodo ruralci v kontekstu razvojne zaostalosti, ampak tisti, ki si lahko s svojim življenjskim stilom izhajajočim iz lestvice vrednot in vrste dela, ki ga opravljajo, privoščijo novo ruralnost. Paradoksalno je torej dejstvo da Ljubljana, ki bi lahko z doseženo kritično maso končno dosegla neko urbanost, lahko pride v položaj praznjenja.

Kaj to pomeni za Ljubljano? Po eni strani praznjenje in zmanjševanje števila prebivalstva, po drugi strani pa osvobajanje prostorov za nove prizoriščnosti. Če na primer pogledamo vsem znani razvoj BTC, ugotavljamo, da je ta nastal prostorsko kot posledica odmiranja potrebe po Javnih skladiščih. Podobno bi lahko z regionalno in nacionalno spodbujenim razvojem teledela postal center Ljubljane osvobojen velikega dela državne birokracije. Ta pa se ne bi morala preseliti v novo birokratsko satelitsko Ljubljano ob obvoznici, ampak bi se lahko vritualizirala in razpršila po Sloveniji kot teleuprava.

Če vzamemo v račun tudi ruralno teritorialno poreklo številnih prebivalcev Ljubljane, ki se pogosto kaže v obliki vikend hišic, lahko pričakujemo v prihodnosti vsaj dvodomicilnost, če že ne multidomicilnost. Ob razvitem prometnem križu se lahko vikend selitve motorizirancev spremenijo v časovno osvobodjene krajše in daljše časovne premike. Vikend hišice torej ne bodo več igrale vloge občasnih bivališč, ampak se lahko iz te nekdanje funkcije prelevijo v časovno enakovrednejši drugi, tretji ali pa celo - glede na dinamike prostorsko-časovnih poti - v prvi dom.



## **Strateški prostorski načrt Mestne občine Ljubljana**

---

Teledostopnost pa ni vezana le na organizacijo dela, lahko jo učinkovito apliciramo tudi na področje izobraževanja in se vprašamo, če je nujna gravitacija večine študentov v Ljubljano ali pa bi bilo razvojno bolj smotno povzeti finski model razvoja visokošolskega študija. Rešitev problema tretje, četrte .... univerze je lahko v videokonferenčnih predavanjih in samoizobraževanju. Zlasti v primerih najštevilnejših poslovno-upravo-ekonomsko-pravnih študijev, ki ne zahtevajo laboratorijskih pristopov ampak prej, za svojo bodočo uspešnost v regionalnem delovnem okolju, vpetost študirajočih v regionalne ekonomije.

Tretji premik iz Ljubljane pa bo gotovo še naraščajoči premik upokojencev, ki se že dogaja. Ne le načrtovane preselitve v vikend hišice, tudi razvoj oskrbe starostnikov v obliki tele-varovanih stanovanj/sosek in domov starejših občanov odmaknjenih od vrveža mest, je gotovo ne le prostorsko-aksialni trend, ampak tudi novi razvijajoči se gospodarski sektor.

Seveda pa to ne pomeni odmiranje Ljubljane. Če "Ljubljančani" živijo na vasi in postane Ljubljana velika prestopna postaja in omrežje raznovrstnih konzumpcijskih vozlišč, lahko nove centralnosti Ljubljane postanejo naseljene s pripadniki info-urbanih plemen, ki bodo živeli to svoje mesto kot prostor informatičnih in tudi fizičnih tokov.



## **4. Opombe**

[1] Uporabo narekovajev je smiselna, ker je presoja prednosti in slabosti seveda v prvi vrsti odvisna od vrednotne in interesne pozicije ocenjevalca.

[2] O nedorečenosti tega koncepta veliko pove že terminološka zmeda. Podobno vsebino najdemo tudi pod pojmi »vzdržni razvoj, sonaravni razvoj, uravnotežen razvoj ipd. Več o tem npr. v Kos, 2004 in Lah 2005.

[3] Posebnost je seveda v tem, da se razvija suburbanizacija ob relativno nizki urbanizaciji.

[4] Selektivni pregled rezultatov raziskave: Pogledi na Ljubljano – ideje o razvoju. FDV/IDV/CPS, Ljubljana 2001

[5] Selektivni pregled rezultatov raziskave ReUrbanMobil.

[6] Selektivni pregled rezultatov raziskave ReUrbanMobil.

[7] Selektivni pregled rezultatov raziskave Prenova stanovanjskih sosesk v Ljubljani. FDV/IDV/CPS, in UIRS, Ljubljana 2004