

MESTNA OBČINA LJUBLJANA
MESTNI SVET

MESTNI TRG 1, LJUBLJANA

Šifra.: 602-230/05-31

Datum: 11. 11. 2005

ZADEVA: Predlog za obravnavo na seji Mestnega sveta Mestne občine Ljubljana

NASLOV: **PREDLOG SKLEPA O DOLOČITVI CEN PROGRAMOV PREDŠOLSKE VZGOJE V JAVNIH VRTCIH, ZNIŽANJU PLAČIL STARŠEV IN REZERVACIJI**

GRADIVO PRIPRAVILA: Mestna občina Ljubljana, Mestna uprava
Oddelek za predšolsko vzgojo, izobraževanje in šport
Služba za predšolsko vzgojo

POROČEVALKI: Nada Pavšer, načelnica OPVIŠ
Marija Fabčič, vodja službe za predšolsko vzgojo

PRISTOJNO DELOVNO TELO: Odbor za predšolsko vzgojo, izobraževanje in šport

PREDLOGI SKLEPOV: Mestni svet Mestne občine Ljubljana sprejme predlog Sklepa o določitvi cen programov predšolske vzgoje v javnih vrtcih, znižanju plačil staršev in rezervaciji

Županja
Mestne občine Ljubljana
Danica SIMŠIČ

Priloge:

- Predlog sklepa z obrazložitvijo
- Izračun cen programov v javnih vrtcih v MOL

PREDLOG

Na podlagi prvega odstavka 31. člena Zakona o vrtcih (Uradni list RS, št. 100/05-prečiščeno besedilo), drugega odstavka 7. člena Pravilnika o plačilih staršev za programe v vrtcih (Uradni list RS, št. 44/96, 39/97-odločba US, 1/98, 84/98, 44/00-odločba US, 102/00, 111/00, 92/02 in 120/03), 17. in 18. člena Pravilnika o metodologiji za oblikovanje cen programov v vrtcih, ki izvajajo javno službo (Uradni list RS, št. 97/03 in 77/05) in 27. člena Statuta Mestne občine Ljubljana (Uradni list RS, št. 26/01 in 28/01) je Mestni svet Mestne občine Ljubljana na seji dne sprejel

S K L E P

**O DOLOČITVI CEN PROGRAMOV PREDŠOLSKE VZGOJE V JAVNIH VRTCIH,
ZNIŽANJU PLAČIL STARŠEV IN REZERVACIJI**

1. člen

Cene dnevni programov v javnih vrtcih v Mestni občini Ljubljana znašajo mesečno na otroka:

v SIT

VRTEC	PRVO STAROSTNO OBDOBJE	DRUGO STAROSTNO OBDOBJE	KOMBINIRANI ODDELKI	RAZVOJNI ODDELKI	VZGOJNO VARSTVENA DRUŽINA
VRTEC CICIBAN, Šarhova 29, Ljubljana	109.417	72.385	82.713	226.234	
VRTEC ČRNUČE, Dunajska 400, Ljubljana	109.749	72.830	87.103		
VRTEC DR. FRANCE PREŠEREN, Erjavčeva 29, Ljubljana	103.068	74.206	81.530		
VRTEC GALJEVICA, Galjevica 35, Ljubljana	110.559	75.012	81.863		
VRTEC H.Ch.ANDERSEN, Rašiška 7, Ljubljana	108.081	74.007	81.863	227.922	
VRTEC JARŠE, Rožičeva 10, Ljubljana	109.870	73.995	74.515		
VRTEC JELKA, Glavarjeva 18a, Ljubljana	108.070	75.222	84.519		
VRTEC KOLEZIJA, Rezijanska 22, Ljubljana	113.176	72.488	80.265	233.789	113.176
VRTEC LEDINA, Čufarjeva 14, Ljubljana	112.670	74.871	77.148	231.183	
VRTEC MIŠKOLIN, Novo Polje, Cesta VI/1, Ljubljana	109.071	72.525	81.375		
VRTEC MLADI ROD, Črtomirova 14, Ljubljana	109.591	76.453	80.050		
VRTEC MOJCA, Levičnikova 11, Ljubljana	107.501	72.515	81.863		
VRTEC NAJDIHOJCA, Gorazdova 6, Ljubljana	113.485	74.102	80.928	246.016	
VRTEC OTONA ŽUPANČIČA, Parmaska 41, Ljubljana	109.260	74.860	81.863	216.246	
VRTEC PEDENJPED, Cerutova 6, Ljubljana	110.187	74.391	81.863		

VRTEC POD GRADOM, Praprotnikova 2, Ljubljana	115.645	73.090	81.863	243.584	
VRTEC ŠENTVID, Ulica pregnancev 6, Ljubljana	108.931	72.781	78.721		
VRTEC TRNOVO, Kolezijska 11, Ljubljana	113.599	77.430	81.863		
VIŠKI VRTCI, Jamova 23, Ljubljana	111.699	76.058	91.155		
VRTEC VODMAT, Korytkova 24, Ljubljana	107.440	74.226	81.863		
VRTEC VRHOVCI, Vrhovci, Cesta XIX/10, Ljubljana	115.503	70.979	81.863		
VRTEC VIŠKI GAJ, Reška 31, Ljubljana	114.731	74.600	81.863		
VRTEC ZELENA JAMA, Zvezna 24, Ljubljana	113.951	75.409	83.504		

2. člen

V vrtcih iz prejšnjega člena tega sklepa znašajo cene poldnevni in krajših programov predšolske vzgoje mesečno na otroka:

- poldnevni program od 4 do 5 ur dnevno brez obrokov 53.485 SIT,
- krajši program do 3 ure dnevno brez obrokov 26.304 SIT.

Plačilo staršev za program cicibanovih igralnih uric v javnih vrtcih na območju Mestne občine Ljubljana iz prvega člena tega sklepa znaša **500** SIT na uro.

3. člen

Mesečni stroški živil za otroke, upoštevani v cenah programov, znašajo 9.100 SIT mesečno. V tem znesku znaša vrednost dopoldanske malice 1.910 SIT, kosila 6.006 SIT in popoldanske malice 1.184 SIT. Za čas, ko je otrok odsoten in ne obiskuje vrtca, se cena programa zniža za stroške neporabljenih živil. Če starši obvestijo vrtec do devete ure o otrokovi odsotnosti, vrtec zniža ceno programa za stroške neporabljenih živil z naslednjim dnevom.

4. člen

Vrtci, katerih ustanovitelj je Mestna občina Ljubljana, morajo o vrsti in obsegu dodatnih stroškov za otroka s posebnimi potrebami, vključenega v redni oddelek vrtca, obvestiti tudi organ Mestne uprave Mestne občine Ljubljana, pristojen za predšolsko vzgojo.

5. člen

Staršem otrok, za katere je Mestna občina Ljubljana po veljavnih predpisih dolžna kriti del cene programa in imajo otroka vključenega v dnevni program v javnem vrtcu na območju Mestne občine Ljubljana, se plačilo dodatno zniža tako, da plačajo mesečno naslednje plačilo:

VRTEC	Prvo starostno obdobje	Drugo starostno obdobje	Kombinirani oddelki	Razvojni oddelki	Vzgojno varstvena družina
1. plačilni razred	8.007 SIT	5.550 SIT	6.219 SIT	8.007 SIT	8.007 SIT
2. plačilni razred	16.013 SIT	11.101 SIT	12.437 SIT	16.013 SIT	16.013 SIT
3. plačilni razred	24.020 SIT	16.651 SIT	18.656 SIT	24.020 SIT	24.020 SIT
4. plačilni razred	32.027 SIT	22.202 SIT	24.875 SIT	32.027 SIT	32.027 SIT
5. plačilni razred	40.033 SIT	27.752 SIT	31.093 SIT	40.033 SIT	40.033 SIT
6. plačilni razred	48.040 SIT	33.303 SIT	37.312 SIT	48.040 SIT	48.040 SIT
7. plačilni razred	62.274 SIT	40.472 SIT	45.345 SIT	62.274 SIT	62.274 SIT
8. plačilni razred	71.170 SIT	46.254 SIT	51.822 SIT	71.170 SIT	71.170 SIT

Staršem otrok, za katere je Mestna občina Ljubljana po veljavnih predpisih dolžna kriti del cene programa in imajo otroka vključenega v vrtec iz prvega odstavka 2. člena v poldnevni ali krajši program, se zniža plačilo tako, da plačajo za 20 % nižjo ceno programa v svojem plačilnem razredu.

6. člen

Staršem otrok, za katere je Mestna občina Ljubljana po veljavnih predpisih dolžna kriti del cene programa, ki imajo otroka vključenega v javni vrtec izven območja Mestne občine Ljubljana, se plačilo dodatno zniža tako, da plačajo enak znesek kot starši iz 6. člena tega sklepa, vendar ne več kot znaša plačilo v njihovem plačilnem razredu.

7. člen

Starši otrok, za katere je Mestna občina Ljubljana po veljavnih predpisih dolžna kriti del cene programa predšolske vzgoje v vrtcu, lahko uveljavijo rezervacijo enkrat letno v obdobju od 1. junija do 30. septembra. Rezervacijo lahko starši uveljavijo za neprekinjeno odsotnost otroka najmanj en in največ dva meseca. Starši so jo dolžni vrtcu pisno napovedati najpozneje en teden pred prvim dnevom odsotnosti otroka iz vrtca. O vlogi za izjemno koriščenje rezervacije izven tega termina v primeru bolezni ali poškodbe otroka na podlagi ustreznih zdravniških potrdil odloči organ Mestne uprave Mestne občine Ljubljana, pristojen za predšolsko vzgojo.

Za rezervacijo starši plačajo 40 % od njihovega z odločbo določenega plačilnega razreda. Pri tem se kot osnova šteje mesečno plačilo iz 5. oziroma 6. člena tega sklepa.

8. člen

Mestna občina Ljubljana bo za otroke, za katere je po veljavnih predpisih dolžna kriti del cene programa predšolske vzgoje, zagotovila vrtcu sredstva za plačilo celotne razlike med plačili

staršev in ceno programa, ki nastane zaradi določitve vseh dodatnih znižanj in rezervacije po tem sklepu.

9. člen

Z dnem uveljavitve tega sklepa preneha veljati Sklep o določitvi cen programov predšolske vzgoje v javnih vrtcih, znižanju plačil staršev in rezervaciji, št. 604-2/04-49 z dne 21.3.2005 (Uradni list RS, št. 31/05).

10. člen

Ta sklep začne veljati prvega dne naslednjega meseca po objavi v Uradnem listu Republike Slovenije.

Št.:

Ljubljana, dne

Županja
Mestne občine Ljubljana
Danica SIMŠIČ

Obrazložitev

Predloga Sklepa o določitvi cen programov predšolske vzgoje v javnih vrtcih, znižanju plačil staršev in rezervaciji

1 PRAVNI TEMELJ

Pravni temelj za sprejem Sklepa o določitvi cen programov predšolske vzgoje v javnih vrtcih, znižanju plačil staršev in rezervaciji je podan v prvem odstavku 31. člena Zakona o vrtcih (Uradni list RS, št. 100/05-prečiščeno besedilo; v nadaljevanju ZVrt), v 7. členu Pravilnika o plačilih staršev za programe v vrtcih (Uradni list RS, št. 44/96, 39/97 - odločba US, 1/98, 84/98, 44/00 - odločba US, 102/00, 111/00, 92/02 in 120/03; v nadaljevanju pravilnik o plačilih staršev), v 17. in 18. členu Pravilnika o metodologiji za oblikovanje cen programov v vrtcih, ki izvajajo javno službo (Uradni list RS, št. 97/03 in 77/05; v nadaljevanju pravilnik o metodologiji) in v 27. členu Statuta Mestne občine Ljubljana (Uradni list RS, št. 26/01 in 28/01).

2 RAZLOGI IN CILJI, ZARADI KATERIH JE AKT POTREBEN

Pravilnik o metodologiji za oblikovanje cen programov v vrtcih, ki izvajajo javno službo zavezuje vrtce k izračunu stroškov v vrtcih oziroma cen programov z določbo 19. člena. Pravilnik določa, da se cene programov usklajujejo enkrat letno, v primeru da pride do bistvenih sprememb višine posameznih elementov cene programov, pa lahko tudi v vmesnem obdobju. Pristojni organ lokalne skupnosti mora po 20. členu pravilnika o metodologiji obravnavati predlog cen in o tem sprejeti ustrezen sklep najkasneje v roku 60 dni po predložitvi predloga cen. Ministrstvo za šolstvo in šport ob tem opozarja, da ni dopustno uveljavljati cen za nazaj, temveč lahko sklep velja samo za v naprej.

Za cene programov v vrtcih na območju MO Ljubljana do 31.12.2005 veljajo določila t.i. prehodnega obdobja po 22. členu pravilnika, ki določa, da je mogoče ceno programa, izračunano po metodologiji, v primerjavi z veljavno ceno povečati za največ 10 % v obdobju od 1.1.2004 do 31.12.2004, enako v obdobju 1.1.2005 - 31.12.2005, kar je upoštevano v sedaj veljavnih cenah programov v MO Ljubljana. V obdobju postopnega usklajevanja cen v vrtcih v letu 2004 in 2005 je MO Ljubljana javnim vrtcem zagotavljala dodatna sredstva v proračunu MOL, ki so potrebna za nemoteno izvajanje javne službe in za zagotavljanje pravic zaposlenih. V MO Ljubljana smo nazadnje uskladili cene programov v javnih vrtcih s 1.4.2005.

Veljavne cene v vrtcih predstavljajo osnovo za

- financiranje javnih vrtcev v MO Ljubljana,
- določitev mesečnega plačila staršev iz MOL in izven MOL in
- račune za doplačilo razlike za druge občine, zavezanke za plačilo, od kjer imajo otroci stalno prebivališče, vrtec pa obiskujejo v Ljubljani.

Javni vrtci v Ljubljani so v septembru in oktobru 2005 predložili Oddelku za predšolsko vzgojo, izobraževanje in šport (v nad. OPVIŠ) izračune stroškov in cen programov v vrtcih, skladno z določbami pravilnika o metodologiji. Na oddelku smo

izračune vrtcev preverili tako z vidika pravilnosti izračunov kot pravne uskladitve z veljavno zakonodajo.

Cilj predlaganega sklepa je izvajati ustanoviteljske pravice po predpisih, zagotavljanje nemotenega finančnega poslovanja javnega zavoda, katerega ustanovitelj je MO Ljubljana, zagotavljanje izvajanja javne službe skladno s potrebami staršev in po predpisanih normativih in standardih. S sprejetjem predlaganega sklepa MO Ljubljana izpolni obveznost ustanovitelja, da uskladi cene v vrtcih skladno z veljavnim podzakonskim aktom in določi cenovno politiko MOL za plačila staršev za programe v vrtcih.

3 OCENA STANJA NA PODROČJU, KI GA AKT UREJA

Že od uveljavitve pravilnika o plačilih staršev v letu 1996 je MO Ljubljana za svoje občane, ki imajo otroke v vrtcu, določala dodatno znižanje in rezervacijo med počitnicami. Plačilo staršev je bilo po sklepu MS MOL št. 38-3/98 z dne 26.3.98 (Uradni list RS, št. 35/98) in št. 604-1/99 z dne 4.10.1999 (Uradni list RS, št. 85/99) od leta 1998-2002 znižano za 10 % za vse starše, razporejene od 1. do 5. plačilnega razreda.

V letu 2002 smo to dodatno znižanje povečali še na starše v 6. plačilnem razredu in diferencirali različno višino popustov za starše v prvem in drugem starostnem obdobju. Ljubljanski vrtci so še vedno cenovno dosegljivi za večino staršev, hkrati pa bomo socialno šibkejšim družinam še vedno lahko skladno s pravilnikom o plačilih staršev po upravnem postopku z odločbo znižali plačilo.

Cilj Mestne občine Ljubljana je, da vključi v vrtce čimveč otrok in da ohranja razmerje med ceno in plačili staršev kar se da ugodno za večino staršev. Tako beležimo za zadnjih deset let približno enako, 68-70% vključenost otrok v vrtce.

S popularizacijo predšolske vzgoje in ugodnimi cenami za starše se v vrtce vključuje večji delež otrok v prvem starostnem obdobju. Še v letu 1997 je bilo v vrtce v MOL vključenih 2766 otrok v 194 oddelkih, prvega starostnega obdobja, v letu 2004 2992 otrok v 252 oddelkih, letos že 3126 otrok v 260 oddelkih. Število otrok v oddelkih se je zaradi vpliva zakona o vrtcih s 1.9.2003 zmanjšalo na največ 12, kar potrjujejo tudi statistični podatki v MOL.

V nadaljevanju podajamo nekaj tabel in slik o številčnem stanju v vrtcih v MO Ljubljana.

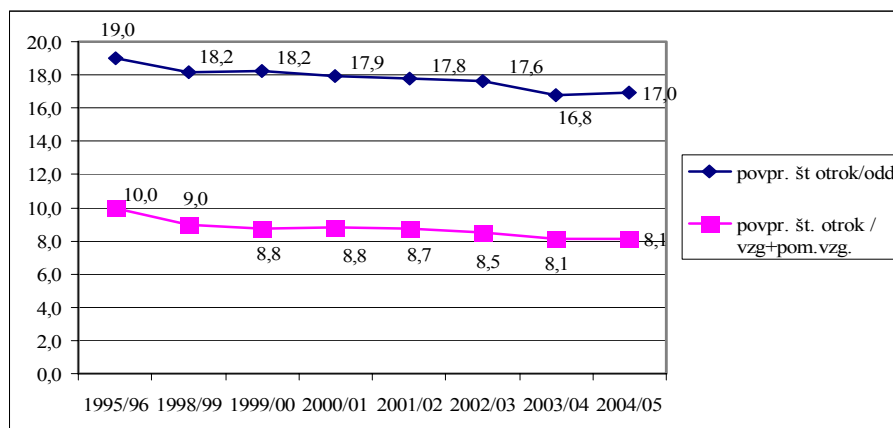
Tabela 1: Število oddelkov in otrok v vrtcih v MOL v letu 2004 in 2005

PROGRAMI	september 2004			september 2005		
	ŠT. ODD	ŠT. OTROK	POVPR.	ŠT. ODD	ŠT. OTROK	POVPR.
Prvo starostno obdobje	252	2992	11,9	260	3126	12,0
Drugo starostno obdobje 3-4 leta				93	1607	17,3
Drugo starostno obdobje 4-6 let				275,5	5564	20,2
Drugo starostno obdobje skupaj	368,5	7193	19,5	368,5	7171	19,5
Kombinirani oddelki	20	318	15,9	26	409	15,7
Razvojni oddelki	10	46	4,6	9	45	5,0
SKUPAJ	650,5	10549	16,2	663,5	10751	16,2

Ob pripravi gradiva za oblikovanje predloga tega sklepa smo ugotavljali povprečje posebej po posameznih programih v okviru drugega starostnega obdobja, saj normativna ureditev prinaša razlike v razponu pri oblikovanju posameznih oddelkov, če gre za 3-4 letne otroke in starejše otroke v drugem starostnem obdobju. Po Pravilniku o normativih in kadrovskih pogojih za opravljanje dejavnosti predšolske vzgoje (Uradni list RS, št. 75/05 – v nadaljevanju pravilnik o normativih) je določeno najmanjše in največje število otrok v oddelkih (34. člen).

- V oddelke prvega starostnega obdobja je lahko vključeno v starostno homogeni oddelok najmanj 9 in največ 12 otrok, - v starostno heterogeni oddelok najmanj 7 in največ 10 otrok.
- V oddelke drugega starostnega obdobja je lahko vključeno v starostno homogeni oddelok 3-4 letnih otrok najmanj 12 in največ 17 otrok,
- V oddelke drugega starostnega obdobja je lahko vključeno v starostno homogene oddelke 4-5 in 5-6 letnih otrok najmanj 17 in največ 22 otrok, v starostno heterogeni oddelok najmanj 14 in največ 19 otrok.
- V starostno kombinirani oddelok je vključeno najmanj 10 in največ 17 otrok.

Slika 1: Primerjava števila otrok in zaposlenih v oddelkih v vrtcih v Sloveniji v obdobju 1995-2005



Vir: Statistični letopis 2004, <http://www.stat.si/letopis/2004/>, 8.6.2005 in Statistične informacije-Izobraževanje, <http://www.stat.si/doc/statinf/2005/si-163.pdf>, 20.6.2005

3.1 IZRAČUN CENE PROGRAMOV PO METODOLOGIJI

Pravilnik določa, da se vse stroške, ki po pravilniku predstavljajo posamezne elemente cene, izračuna kot to določa 9. člen pravilnika, pri čemer se za preračun oziroma razdelitev stroškov upošteva najvišji normativ števila otrok, ki velja za oblikovanje posamezne vrste oddelka. Mestna občina Ljubljana je skladno z drugim odstavkom 17. člena Zakona o vrtcih s *Sklepom o določitvi števila otrok v oddelkih v vrtcih v Mestni občini Ljubljana* (Uradni list RS, št. 130/03) določila najmanjše in največje število otrok v posameznem oddelku ter določila tudi, da se to število v izjemnih primerih poveča za največ dva otroka. Skladno s 1. členom tega sklepa vrtci pri pripravi cen le-te izračunajo tako, da stroške posameznega programa delijo na največje število otrok v programu, kot to določa 34. člen pravilnika o normativih.

Po pravilniku o metodologiji (2005, 8. člen) v ceni programa ne sme biti sredstev za investicije in investicijsko vzdrževanje in drugih stroškov, ki niso neposredno povezani z izvajanjem javne službe, kot so odpravnine presežnim delavcem, zagotavljanje sredstev za delo sindikalnih zaupnikov, zaposlitve delavcev, ki presegajo predpisane normative, sredstva za obnovo obrabljene opreme, pohištva in delovnih priprav, nadomestila delovnim invalidom za čas čakanja na drugo delo, stroški sodnih postopkov, poravnava odškodnin na podlagi izvršilnega naslova, sredstva za nadomeščanje vzgojiteljev in pomočnikov vzgojiteljev v primeru bolezni ali poškodbe do 30 dni in druga sredstva, če se tako dogovorita vrtec in občina. Stroške, ki niso predmet cene programov, vrtcu krije občina ustanoviteljica.

Pravilnik o metodologiji prinaša uveljavitev cene programov v vrtcih, ki ne vsebuje vseh stroškov poslovanja, kar pomeni, da cene v vrtcih ne morejo biti ekonomske cene. Tudi način financiranja, opredeljen v 3. členu, prinaša razlike v financiranju vrtecev. Po tem členu lahko občine financirajo programe v vrtcih po zahtevkih za posamezno vrsto stroškov iz proračunskih postavk občinskega proračuna.

Na podlagi določil pravilnika o metodologiji so vrtci izračunali cene programov po posameznih elementih cene. Po 9. členu Pravilnika o metodologiji se stroški programa delijo na število otrok v posameznem programu, pri tem se upošteva najvišji normativ za oblikovanje posamezne vrste oddelka.

Elementi cene po pravilniku so:

- 1. stroški dela za zaposlene v vrtcih skladno z normativi in standardi za dejavnost;
- 2. sredstva za stroške materiala in storitev; v MO Ljubljana v enaki višini za vse otroke v vseh vrtcih v višini 10.315 sit, kar predstavlja povečanje tega elementa v predlogu cen programov za 2,3 % glede na vrednost v sedaj veljavnih cenah. Odstotek povečanja je usklajen s podatkom v zadnjih makroekonomskih izhodiščih UMAR in Min.za finance za pripravo državnega in občinskih proračunov za leto 2006;
- 3. sredstva za stroške živil za otroke; v MO Ljubljana v enakem znesku za vse otroke v vrtcih v višini 9.100 sit, kar predstavlja povečanje tega elementa v predlogu cen programov za 2,3 % glede na vrednost v sedaj veljavnih cenah.

1. V sredstvih dela so upoštevane: bruto plače, prispevki in davki na plače, premije kolektivnega dodatnega pokojninskega zavarovanja, regres za letni dopust, povračilo stroškov prehrane, povračilo stroškov prevoza na delo, jubilejne nagrade in odpravnine ob upokojitvi po planu za leto 2006 ter solidarnostne pomoči po obsegu v letu 2005. Na višino stroškov dela so najbolj vplivale plače. Stroški dela (5. člen pravilnika) se obračunajo le za število zaposlenih v okviru predpisanih normativov. Delavci, ki imajo status invalida, delavci, ki izvajajo tržno dejavnost, športni pedagogi, fizioterapevti, logopedi, anglisti in defektologi, ki opravljajo mobilno službo, niso upoštevani v predlogu cene programov, sredstva zanje se zagotavljajo neposredno iz proračuna. Enak pristop in enake podatke smo uporabili za pripravo osnutka proračuna za leto 2006.

Pri izračunu plač so vrtci upoštevali le tiste delavce, ki so zaposleni skladno z normativi in standardi, ki jih za vrtce določa Pravilnik o normativih in kadrovskih pogojih za opravljanje dejavnosti predšolske vzgoje (Uradni list RS, št.75/05) in so določeni v sistemizaciji za šolsko leto 2005/2006.

Tabela 2: Število in struktura zaposlitev v vrtcih v šol.letu 2005/2006

VRTEC	ŠT. ODD.	RAVNATELJ, POMOČNIK RAVNATELJA	STROKOVNI DELAVCI	ADMINISTR. RAČUNOVODSKI DELAVCI	KUHARJI, KUHARSKI POMOČNIKI, PERICE, ŠIVILJE, VZDRŽEVALCI, ČISTILCI	INVALIDI	SKUPAJ
VRTEC CICIBAN	42	3	93,5	4,0	33	1	134,5
VRTEC ČRNUČE	30	2,5	66,0	3,6	23	1	95,86
VRTEC DR. F. PREŠEREN	17	2	37,0	3,0	11	0	53
VRTEC GALJEVICA	23	2	51,0	3,0	16	4	75,5
VRTEC H.Ch.ANDERSEN	36	3	82,0	3,0	29	2	118,7
VRTEC JARŠE	30	2	68,0	3,5	21	1	95
VRTEC JELKA	24	2	54,5	3,0	19	1	79
VRTEC KOLEZIJA	21	2	49,0	3,0	18	0	72
VRTEC LEDINA	23	2	51,0	3,0	18	1	75,4
VRTEC MIŠKOLIN	25	2	57,0	3,0	17	0	78,5
VRTEC MLADI ROD	32	2	71,0	4,0	28	0,5	105
VRTEC MOJCA	44	3	97,0	5,0	35	2	141,6
VRTEC NAJDIHOJCA	41	3	96,0	3,0	33	3	138
VRTEC O. ŽUPANČIČA	36	3	82,8	4,0	29	1	119,9
VRTEC PEDENJPED	27	3	58,5	3,5	19	0,5	84
VRTEC POD GRADOM	27	2	58,5	3,0	23	3	89,2
VRTEC ŠENTVID	30	2	67,5	3,0	24	2,5	98,5
VRTEC TRNOVO	19	2	41,0	3,0	16	0,5	62,5
VRTEC VIŠKI GAJ	24	2	56,6	3,0	21	0	82,6
VRTEC VIŠKI VRTCI	25,5	2	57,5	4,0	22	2	87,75
VRTEC VODMAT	27	2	61,0	3,5	21	0,5	87,5
VRTEC VRHOVCI	23	2	51,0	3,0	18	0	73,5
VRTEC ZELENA JAMA	37	3	84,0	4,0	32	3	126
SKUPAJ MOL	663,5	53,5	1491,4	78,1	521,01	29,5	2173,5

Pri pripravi predlogov cen so vrtci uporabili količnike za plače po stanju v septembru 2005, izhodiščno bruto plačo v višini 55.166 sit (znesek v višini 54.823 sit do 1.7.2005, po tem datumu 55.645 sit) in dodatek za delovno uspešnost v višini 2 % na maso za bruto plače. Sredstev za izvedbo Zakona o sistemu plač v javnem sektorju vrtci pri izračunu niso upoštevali, ker se zakon še ne uporablja.

V sredstvih za davke in prispevke na plače so vrtci upoštevali 20,1% na maso bruto plač, saj ugotavljamo povprečne prispevke in davke v tej višini.

2. V stroških materiala in storitev so vsi vrtci v MO Ljubljana upoštevali znesek v višini **10315** sit, ki je enak za vse otroke v vseh programih in predstavlja povečanje tega elementa v predlogu cen programov za 2,3 % glede na vrednost v sedaj veljavnih cenah.

Stroški materiala in storitev po pravilniku o metodologiji vsebujejo:

a) funkcionalne stroške objektov za: ogrevanje (kurjava, dimnikarske storitve), elektriko, plin, vodo, komunalne storitve, nadomestilo za uporabo stavbnega zemljišča, čiščenje prostorov, tekoče vzdrževanje prostorov in opreme, zavarovalne premije, varovanje objektov, uporabo in vzdrževanje vozil za prevoz hrane.

b) funkcionalne stroške osnovne dejavnosti za: didaktična sredstva in igrače, stalno strokovno izpopolnjevanje v skladu s kolektivno pogodbo, obvezne zdravstvene storitve in varstvo pri delu, hišno perilo, pisarniško poslovanje (pisarniški material, stroški plačilnega prometa, časopisi, revije, telefonske storitve in podobno), drobni inventar.

3. V sredstvih za stroške živil za otroke so vsi vrtci v MO Ljubljana upoštevali znesek v višini 9.100 sit, ki je enak za vse otroke v vseh programih in predstavlja povečanje tega elementa v predlogu cen programov za 2,3 % glede na vrednost v sedaj veljavnih cenah.

Tabela 3: Skupni izračunani stroški (elementi cene) za leto 2006

VRTEC	Skupaj MOL	Povprečje na oddelek	Povprečje na otroka	Struktura
ŠT. OTROK 9/05-vpisani	10751			
ŠT. ODD.	663,5			
POVPR.	16,2			
STROŠKI DELA SKUPAJ	817.322.593	1.231.835	68.071	77,8%
Bruto plače	589.446.065	888.389	49.092	56,1%
Davki in prispevki	118.062.804	177.939	9.833	11,2%
Premije KDPZ	15.465.989	23.310	1.288	1,5%
Regres za letni dopust	26.309.088	39.652	2.191	2,5%
Povračilo stroškov prehrane	29.882.014	45.037	2.489	2,8%
Povračilo stroškov prevoza na delo	29.076.228	43.822	2.422	2,8%
Jubilejne nagrade	1.677.973	2.529	140	0,2%
Odpravnine ob upokojitvi	4.800.761	7.236	400	0,5%
Solidarnostne pomoči	2.601.671	3.921	217	0,2%
STROŠKI MATERIALA IN STORITEV	122.749.670	185.003	10.315	11,8%
STROŠKI ŽIVIL ZA OTROKE	109.327.400	164.774	9.100	10,4%
SKUPAJ STROŠKI PROGRAMA	904.883.473	1.363.803	87.486	100,0%

V strukturi izračunanih stroškov v vrtcih predstavljajo stroški dela v povprečju 77,8% vseh stroškov v vrtcu, sredstva za materialne stroške in storitve 11,8 % in sredstva za živila za otroke 10,4 %. Bruto plače s prispevki za zaposlene delavce predstavljajo v povprečju 67,3 % stroškov v vrtcih.

3.2 PRIMERJAVA CEN PROGRAMOV Z DRUGIMI OBČINAMI

Skladno z določili pravilnika o metodologiji Ministrstvo za šolstvo, znanost in šport enkrat letno zbira cenike veljavnih cen programov po občinah na dan 1.2.2005. Po podatkih (http://www.mszs.si/slo/solstvo/pdf/cene_vrtcev.xls) je večina občin v letošnjem letu že določala cene skladno s pravilnikom o metodologiji.

Tabela 4: Primerjava cen programov med občinami, v SIT mesečno na otroka

Občina	Prvo st.obdobje	Drugo st.obdobje	Kombinirani oddelki	Razvojni oddelki	Cene veljajo od
MO Nova Gorica	99.900	74.000	77.200	-	1.9.2005
MO Kranj	118.119	77.550	84.559	295.503	1.9.2005
MO Novo mesto	106.452	77.354	-	215.938	1.8.2005
MO Slovenj Gradec	101.476	74.772	74.772	-	1.1.2005
MO Maribor	94.622	67.873	-	241.514	1.3.2005
MO Celje	88.372	68.182	71.588	206.723	1.12.2005
Kamnik	104.417	77.137	-	-	1.6.2005
Škofljica	96.577	70.347	-	-	1.3.2005
MO Ljubljana-veljavne cene v povprečju	88.963	57.817	64.778	232.025	1.4.2005 (predlog 1.1.2005)
MO Ljubljana-predlog cene v povprečju	110.602	74.042	81.863	282.267	1.1.2006 - predlog

Vir: objave sklepov v Uradnem listu RS

3.3 OTROCI IZ DRUGIH OBČIN

V vrtce v MOL je vključenih približno 1800-1900 otrok iz drugih občin, odvisno od vključevanja po posameznih mesecih. V tabeli podajamo pregled občin in števila otrok v juniju 2005, ko je bilo v vrtce vključenih največ otrok. Pregled podajamo za občine, iz katerih je bilo v MOL vsaj 10 otrok, skupaj je bilo v tem mesecu iz 130 občin vključeno natanko 1952 otrok.

Tabela 5: Otroci iz drugih občin

OBČINA	ŠT. OTROK
OBČINA ŠKOFIJA	169
OBČINA DOMŽALE	161
OBČINA GROSUPLJE	123
OBČINA DOL PRI LJUBLJANI	122
OBČINA KAMNIK	103
OBČINA VRHNIKA	101
OBČINA DOBROVA - POLHOV GRADEC	100
OBČINA BREZOVICA	97
OBČINA MEDVODE	89
OBČINA IVANČNA GORICA	66
OBČINA IG	47
OBČINA TRZIN	46
MESTNA OBČINA KRANJ	43
OBČINA LITIJA	36
OBČINA LUKOVICA	28
OBČINA LOGATEC	26
OBČINA MENGEŠ	24
OBČINA VODICE	21
OBČINA ŠKOFJA LOKA	19

MESTNA OBČINA MARIBOR	17
MESTNA OBČINA KOPER	17
OBČINA MORAVČE	16
OBČINA KOČEVJE	16
MESTNA OBČINA NOVO MESTO	16
OBČINA VELIKE LAŠČE	15
OBČINA KOMENDA	15
OBČINA CERKNICA	14
MESTNA OBČINA NOVA GORICA	14
OBČINA BOROVNICA	12
OBČINA POSTOJNA	12
OBČINA PIRAN	11
OBČINA BREŽICE	11
OBČINA RIBNICA	10
OBČINA JESENICE	10
OBČINA DOBREPOLJE	10
OBČINA TRŽIČ	10
OBČINA TREBNJE	10

Povprečni znesek, ki ga poravnajo občine, je v letu 2005 znašal 41.619 SIT mesečno na otroka. MO Ljubljana v imenu in za račun javnih vrtcev izstavlja račune občinam zavezankam za plačilo, prihodki oziroma prilivi prihajajo v proračun MOL. Plačila izstavljenih računov drugih občin za kritje razlike v ceni vrtcev se skladno z mnenjem Ministrstva za šolstvo in šport z dne 29.12.1997 ne vodijo kot prihodki občine. Ocenjena vrednost plačil drugih občin je za leto 2005 znašala 788.000.000 sit, po zadnji oceni pa bo teh prihodkov bistveno več, cca. 900.000.000 sit. Ta sredstva se namenjajo za kritje plač in razlike v ceni v javnih vrtcih v MO Ljubljana.

Opozarjamo, da je edina osnova za doplačila drugih občin in za plačilo staršev iz teh občin le veljavna cena programa, ki po Zakonu o vrtcih ne sme vsebovati investicij in investicijskega vzdrževanja, zato je eden od ciljev predlaganega sklepa tudi postaviti osnovo za doplačila drugih občin na ustrezne ekonomske temelje.

3.4 PLAČILO STARŠEV PO PRAVILNIKU O PLAČILIH STARŠEV

Po 3. členu pravilnika o plačilih staršev občina določi plačilo staršev na podlagi lestvice, ki starše razvršča v razrede, pri tem pa upošteva bruto mesečni dohodek na družinskega člana v primerjavi s povprečno bruto plačo na zaposlenega v Republiki Sloveniji in upošteva premoženje družine. V posameznem plačilnem razredu plačajo starši določen odstotek cene programa. Starši plačajo največ 80 % cene programa, v katerega je vključen otrok. Starši lahko uveljavljajo znižano plačilo programa, ki se določi po lestvici.

Ne glede na dohodek družine pa lahko lokalna skupnost v izjemnih primerih pri določitvi plačila upošteva tudi druga dejstva in okoliščine, ki odražajo dejanski položaj družine in določi višje oziroma nižje plačilo ter starše lahko celo oprosti plačila vrta. Starši, ki prejemajo denarno socialno pomoč po predpisih o socialnem varstvu, so oproščeni plačila. Po 3.a členu pravilnika o plačilih staršev starši v primeru, da je v vrtec vključen več kot en otrok iz družine, plačujejo za en razred nižje plačilo za starejše otroke. V primeru, da je

staršem določeno plačilo v višini prvega plačilnega razreda, so starši za starejše otroke plačila oproščeni.

Če družina razpolaga s premoženjem, katerega vrednost presega 10 mio sit, se plačilo, določeno na podlagi dohodkov, poveča za en plačilni razred; če razpolaga s premoženjem, ki presega vrednost 20 mio sit, se plačilo poveča za dva plačilna razreda; če pa razpolaga s premoženjem, ki presega vrednost 30 mio sit, se plačilo poveča za tri plačilne razrede. Če premoženje družine presega vrednost 50 mio sit, je plačilo staršev 80 % cene programa. Premoženje družinskih članov, ki se upošteva pri določitvi plačila, določa 6.a člen Pravilnika o plačilih staršev za programe v vrtcih. To premoženje predstavlja naslednje premično in nepremično premoženje: stanovanje in stanovanjske hiše, ki jih družinski člani ne uporabljajo za stalno bivanje, poslovni prostori in poslovne stavbe, prostori za počitek in rekreacijo, plovila, katerih dolžina presega 3 m in so vpisana v register plovil, osebno vozilo v vrednosti nad 18 minimalnih plač, kapitalske naložbe oz. deleži in drugo premično premoženje večje vrednosti (vir: <http://www.mszs.si/slo/solstvo/vrtci.asp#placilo>).

Če se med letom spremeni število družinskih članov ali če pride do zaposlitve ali izgube zaposlitve enega izmed družinskih članov ali spremembe virov dohodkov ali do namestitve otroka v rejniško družino ali drugo obliko institucionalnega varstva, se plačilo določi na novo, pri tem se upošteva novo stanje oz. tekoče dohodke.

Tabela 6: Lestvica, ki se po pravilniku o plačilih staršev uporablja za določitev plačila staršev s 1.1.2006

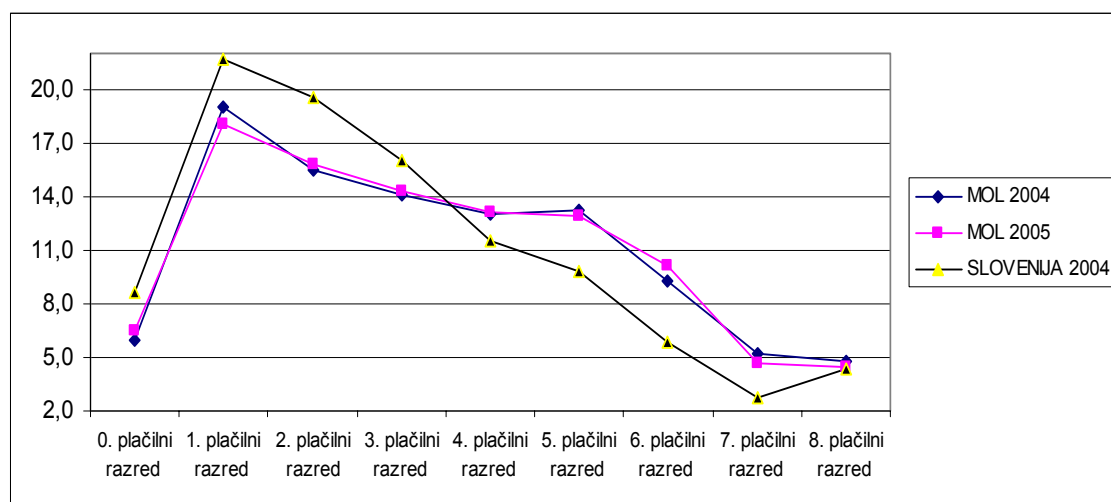
Plačilni razred	Dohodkovni razred: bruto mesečni dohodek na družinskega člana v primerjavi s povprečno bruto plačo v Republiki Sloveniji v preteklem koledarskem letu	Mesečni bruto dohodek na družinskega člana v letu 2002	Plačilo v % od cene
1	do 25%	do 66.893 SIT	10%
2	nad 25 do 35%	nad 66.893 SIT do 93.650 SIT	20%
3	nad 35 do 45%	nad 93.650 SIT do 120.407 SIT	30%
4	nad 45 do 55%	nad 120.407 SIT do 147.164 SIT	40%
5	nad 55 do 70%	nad 147.164 SIT do 187.300 SIT	50%
6	nad 70 do 90%	nad 187.300 SIT do 240.814 SIT	60%
7	nad 90 do 110%	nad 240.814 SIT do 294.328 SIT	70%
8	nad 110%	nad 294.328 SIT	80%

Vir: Okrožnica MŠŠ z dne 25.10.05, št. 603-65/2005

Tabela 7: Razporeditev otrok iz MOL v vrtcih v MOL v plačilne razrede, oktober 2005

Plačilni razred	Št. otrok	%	Kumul. %
0. plačilni razred	582	6,5%	6,5%
1. plačilni razred	1628	18,1%	24,6%
2. plačilni razred	1418	15,8%	40,3%
3. plačilni razred	1292	14,4%	54,7%
4. plačilni razred	1186	13,2%	67,8%
5. plačilni razred	1161	12,9%	80,7%
6. plačilni razred	912	10,1%	90,9%
7. plačilni razred	423	4,7%	95,6%
8. plačilni razred	399	4,4%	100,0%
skupaj	9001	100,0%	

Slika 2: Razporeditev otrok v plačilne razrede v letu 2004 in 2005



Iz tabele in slike je razvidna razporeditev otrok v plačilne razrede, največji delež otrok je v 1. plačilnem razredu – 18,1 % in 2. plačilnem razredu – 15,8 %. V primerjavi s preteklimi leti lahko ugotovimo, da največ staršev ostaja v prvem in drugem plačilnem razredu.

Iz te razporeditve sledi, da bi morali ljubljanski starši v letu 2005 po pravilniku o plačilih staršev plačati v povprečju **33,9%** cene programa, v katerega imajo vključenega otroka. V letu 2004 bi plačali 34,1 %, 2003 je to povprečje znašalo 36,6 %, 2002 35,1% in 2001 pa 36,3 % cene programa.

Za primerjavo navajamo zadnji podatek Ministrstva za šolstvo, znanost in šport, da je bilo v letu 2003 povprečno plačilo staršev v državi **29,5 %** cene programa, v letu 2002 je znašalo 30,1 % in 2001 31,7 % cene programa. V letu 2003 je največ otrok razporejenih v 1. plačilni razred (21,6 %), v letu 2001 in 2002 pa je bilo največ otrok v 2. plačilnem razredu. Plačila je oproščenih 7,1 % otrok (Vir: Gradivo MŠŠ za seminar ravnateljic vrtcev v Portorožu, oktober 2003).

3.5 PLAČILA STARŠEV V LETU 2005

Tabela 8: Povprečna mesečna plačila staršev v vrtcih v MOL po programih v letu 2005 v sit na otroka

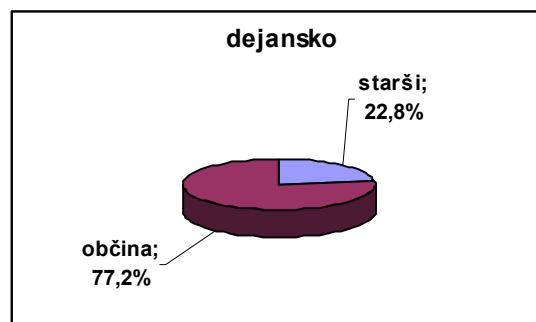
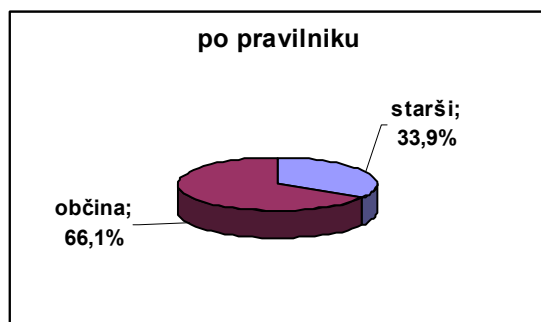
SKUPAJ	januar	februar	marec	april	maj	junij	julij	avgust
Prvo starostno obdobje	27.588	25.670	25.557	29.802	29.896	29.085	23.637	23.773
Drugo starostno obdobje	19.750	18.620	18.744	20.651	20.824	19.914	14.977	15.335
Razvojni oddelek	12.927	7.889	9.844	12.893	11.510	11.182	11.132	10.369
Kombinirani oddelek	21.933	21.299	21.149	23.241	23.339	22.793	18.074	16.960
SKUPAJ	22.086	20.736	20.827	23.481	23.627	22.772	17.967	18.435

Po pravilniku je v povprečju staršem v MOL določeno plačilo v višini 33,9 % cene programa, vendar je dejansko plačilo staršev v MOL bistveno nižje, kar je posledica zlasti

1. znižanj plačil staršev po sklepu MS MOL
 - nižja cena kot osnova za določitev plačila staršev,
 - znižanja plačil staršev za 4 - 8%,
 - uporaba rezervacije v poletnih mesecih
2. odsotnosti otrok zaradi bolezni ali dopusta staršev
3. dodatnih znižanj plačil staršev po 3. členu pravilnika o plačilih staršev (socialni korektiv).

Povprečno mesečno plačilo staršev je po fakturirani realizaciji v vrtcih oziroma znesku na položnici v obdobju 1-8/005 znašalo 18.435 sit. Po oceni do konca leta 2005 bodo starši v povprečju krili 22,8 % stroškov programov predšolske vzgoje v vrtcih v MOL.

Grafikon 3: Povprečno plačilo staršev v MO Ljubljana v letu 2005



Za zagotavljanje socialno naravnane politike MOL na področju predšolske vzgoje se iz proračuna MOL krije vsa razlika za manjšo obremenitev staršev za programe v vrtcih, kot jo je sicer določilo ministrstvo za šolstvo v pravilniku o plačilih staršev. MO Ljubljana že vrsto let povečuje sredstva v proračunu za predšolsko vzgojo, kar pomeni, da je delež proračunskih sredstev za predšolsko vzgojo v MOL bistveno višji kot v povprečju v drugih občinah v Sloveniji.

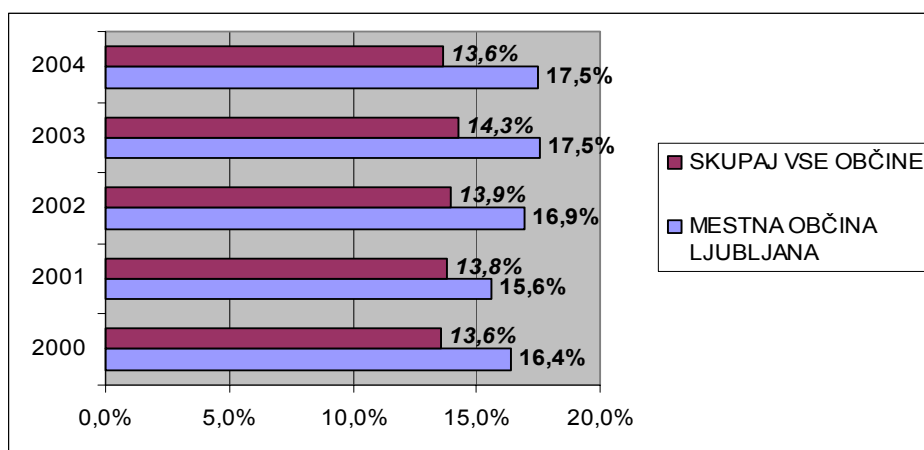
Gibanje sredstev za predšolsko vzgojo v MO Ljubljana, primerjaje s sredstvi v celoti v državi za predšolsko vzgojo, prikazujemo v naslednji tabeli in sliki.

Tabela 9: Odhodki občin skupaj za vse naloge in za predšolsko vzgojo v 1000 SIT

	2000	2001	2002	2003	2004
MOL-CELOTEN PRORAČUN	36.550.235	43.373.656	47.352.726	48.689.563	50.253.957
MOL-ZA PREDŠOLSKO VZGOJO	5.985.250	6.763.748	8.009.957	8.540.365	8.808.449
SKUPAJ VSE OBČINE-VSI ODHODKI	214.413.698	242.514.018	273.522.482	290.806.071	310.819.390
SKUPAJ VSE OBČINE-ZA PREDŠOLSKO VZGOJO	29.054.297	33.513.590	38.139.140	41.622.686	42.404.753
DELEŽ MOL V OKVIRU VSEH ODHODKOV V %	17,0	17,9	17,3	16,7	16,2
DELEŽ MOL V OKVIRU VSEH ODHODKOV ZA PREDŠOLSKO VZGOJO V %	20,6	20,2	21,0	20,5	20,8

Vir: http://www.gov.si/mf/slov/fin_loksk/obrazec_P_P1/real_P_P1.htm, 3.6.2005 in lastni izračuni

Slika 4: Primerjava strukture občinskih proračunov za predšolsko vzgojo v Ljubljani in Sloveniji v obdobju 2000-2004



Vir: http://www.gov.si/mf/slov/fin_loksk/obrazec_P_P1/real_P_P1.htm, 3.6.2005 in lastni izračuni

MOL porabi približno petino vseh občinskih odhodkov za predšolsko vzgojo, v letu 2004 smo imeli 20,8 % delež vseh odhodkov za predšolsko vzgojo v Sloveniji, za kar smo namenili kar

17,5 % vseh proračunskih odhodkov MOL. V Sloveniji so občine v tem letu v povprečju namenile za vrtce in druge izvajalce predšolskih programov le 13,6 % občinskih proračunov. Delež sredstev za predšolsko vzgojo na ravni vseh proračunov lokalnih skupnosti ostaja približno enak, medtem ko se v MOL delež sredstev za predšolsko vzgojo povečuje.

4 POGlavITNE REŠITVE

Na podlagi določil pravilnika o metodologiji in planiranih sredstev za predšolsko vzgojo v proračunu MOL za leto 2005 predlagamo, da MS MOL sprejme sklep o višini cene v javnih vrtcih. S 1.1.2006 preneha prehodno obdobje postopnega povečevanja cen v vrtcih in je vsaka občina ustanoviteljica dolžna potrditi cene programov skladno s pravilnikom o metodologiji. Te cene se bodo uporabila za financiranje javnih vrtcev v MOL in z njo se bo povečala osnova za plačila drugih občin. Cene programov v vrtcih so namenjene financiranju stroškov v vrtcih, medtem ko se bodo plačila staršev določala na drugi osnovi.

Vrtci so za primerjavo različnih stroškov izračunali tudi različne cene oz. stroške po posameznih letnikih v okviru drugega starostnega obdobja, ki pa za obseg potrebnih sredstev za vrtce ne predstavljajo nobene razlike. Predlagamo, da se oblikujejo in potrdijo cene za programe prvega in drugega starostnega obdobja, kombiniranih oddelkov in vzgojno varstvene družine v dnevni programih. Ker ob pripravi predloga sklepa v nobenem vrtcu ne izvajajo poldnevni programov, predlagamo cene poldnevni programov »na zalogo«, da bodo imeli vrtci osnovo za financiranje in določitev plačila staršev za eventualno odprtje oddelkov z naslednjim šolskim letom. Cicibanove urice kot promocijo javnih vrtcev in možnost vključevanja otrok izven vrtca v institucionalne programe trenutno izvajajo trije vrtci, stroške programa glede na poročilo o izvedenih urah financiramo iz proračuna MOL, v predlogu sklepa pa oblikujemo enotno in znižano plačilo staršev, saj ta prispevek staršev predstavlja le pokritje materialnih stroškov. S potrditvijo cen bomo vrtcem zagotovili potreben obseg sredstev za izvajanje javne službe, zlasti to velja za uskladitev višine zneska za kritje materialnih in nematerialnih stroškov ter živil za otroke, medtem ko plače v vrtcih financiramo na podlagi aktualne mesečne situacije neposredno s proračunske postavke.

Skladno z določili 7. člena pravilnika o plačilih staršev za programe v vrtcih predlagamo znižano plačilo staršev. Da bi izenačili pogoje staršev, ki se lahko odločajo na podlagi družinskih in osebnih okoliščin za vpis otroka v katerikoli vrtec, pa predlagamo poenotenje plačila staršev v MOL tako, da plačajo v istem plačilnem razredu enako ceno za enak program. Enaka cena za starše hkrati tudi predstavlja povprečno znižanje plačila za starše iz MOL, saj bo po predlogu sklepa plačilo staršev v posameznem plačilnem razredu v povprečju ostalo v enaki višini, medtem ko se bodo cene programov povečale za 24 - 28 %. Z drugimi besedami pomeni, da bo MOL v skladu s planiranimi proračunskimi sredstvi za leto 2006 staršem v povprečju znižala plačilo za 16-20 %, glede na program, ki ga otrok obiskuje.

Enako rešitev predlagamo tudi za otroke v poldnevni ali krajši programih, če bo do oblikovanja teh oddelkov prišlo v naslednjem šolskem letu. Prav tako predlagamo enako višino plačila tudi za otroke s stalnim prebivališčem v MOL, ki pa obiskujejo vrtce izven naše občine. S predlagano rešitvijo postavljamo nov plačilni režim za starše v Ljubljani, ki je neodvisen od stroškov, ki nastajajo v vrtcu, saj nanje starši nimajo vpliva. Za starše otrok iz drugih občin bo veljala enaka rešitev, če bo z njo soglašala njihova domicilna občina.

Spremembe smo pripravili tudi na področju rezervacije. Predlagamo, da se namesto dveh zneskov plačila uveljavi princip enakega znižanja plačila, ne glede na socialno stanje družine in sicer tako, da se jo določi v odstotku od višine plačilnega razreda. Tak mehanizem uporablja večina slovenskih občin, ki sploh ima rezervacijo (cca. 30 občin). Dosedanjo rezervacijo so koristili zlasti starši iz višjih dohodkovnih razredov, medtem ko je bila med starši otrok v nižjih plačilnih razredih uporabljena v manjši meri. Predlagana višina rezervacije pomeni ob enaki uporabi (enako število dni oziroma enako število otrok) približno enako letno višino plačila staršev za rezervacijo kot v letu 2005, saj je osnova za plačilo rezervacije že bistveno znižano plačilo staršev v MOL in ne stroškovna cena za vrtec. Pri rezervaciji tudi predlagamo, da se uvede tudi »zdravstvena rezervacija« v primeru bolezni ali poškodbe otroka, na enak način kot rezervacija, vendar čez vse leto. O vlogi bi po predlogu sklepa odločal pristojni oddelek za predšolsko vzgojo, enako kot že odloča o vlogah za znižano plačilo za vrtec. Razlika v tako znižanem plačilu staršev že sedaj bremeni proračun MOL, tako kot velja po zakonodaji. Rezervacijo lahko uporabljajo tudi otroci iz drugih občin, če le-te soglašajo.

Cilj predlaganega sklepa je izvajati ustanoviteljske pravice po predpisih, zagotavljanje nemotenega finančnega poslovanja javnega zavoda, katerega ustanovitelj je MO Ljubljana, zagotavljanje izvajanja javne službe skladno s potrebami staršev in po predpisanih normativih in standardih. S sprejetjem predlaganega sklepa MO Ljubljana izpolni obveznost ustanovitelja, da uskladi cene v vrtcih skladno z veljavnim podzakonskim aktom. Določili bomo enako cenovno politiko MOL za plačila staršev za programe v vrtcih in zadrževali delež plačil staršev na dolgoletnem povprečju, t.j. 20-24 % kritja vseh stroškov v vrtcih v MOL.

5 OCENA FINANČNIH IN DRUGIH POSLEDIC SPREJEMA AKTA

5.1 PLAČILA STARŠEV

V predlogu sklepa smo predlagali enako osnovo in enako plačilo staršev za enak program. To pomeni, da starši npr. v vrtcu Ledina v prvem starostnem obdobju plačajo v istem plačilnem razredu enako ceno kot starši enako starih otrok v vseh ostalih vrtcih v MOL. Povprečno plačilo staršev v istem plačilnem razredu v istem programu bo ostalo tudi v letu 2006 enako.

Tabela 10: Primerjava plačil staršev 2005 in 2006

IZHODIŠČA	Prvo starostno obdobje	Drugo starostno obdobje 3-6 let	Kombinirani oddelki	Razvojni oddelki	Vzgojno varstvena družina
povprečna cena SLO 1.2.2005 (osnova za vrtce in starše)100%	92.418 SIT	67.988 SIT	72.185 SIT	232.835 SIT	81.336 SIT
povprečna cena SLO –ocena 2006 (osnova za vrtce in starše)-100%	94.544 SIT	69.552 SIT	73.845 SIT	238.190 SIT	83.207 SIT
A povprečna cena za starše v MOL 2005 (100%)	88.963 SIT	57.817 SIT	64.778 SIT	88.963 SIT	88.963 SIT

B povprečno znižanje plst v MOL 2005	10%	4%	4%	10%	10%
C = A-B osnova za ljubljanske starše 2005 (100%) od 1. do 6. PR	80.067 SIT	55.504 SIT	62.187 SIT	80.067 SIT	80.067 SIT
Č = A osnova za ljubljanske starše 2005 (100%) od 7.do 8. PR	88.963 SIT	57.817 SIT	64.778 SIT	88.963 SIT	88.963 SIT

D osnova za ljubljanske starše 2006 (100%)-ENAKA KOT 2005	80.067 SIT	55.504 SIT	62.187 SIT	80.067 SIT	80.067 SIT
E indeks povprečnega povečanja plačila staršev 2006:2005	100,0	100,0	100,0	100,0	100,0

POVPREČNO PLAČILO STARŠEV 2005	Prvo starostno obdobje	Drugo starostno obdobje 3-6 let	Kombinirani oddelki	Razvojni oddelki	Vzgojno varstvena družina
1. plačilni razred	8.007 SIT	5.550 SIT	6.219 SIT	8.007 SIT	8.007 SIT
2. plačilni razred	16.013 SIT	11.101 SIT	12.437 SIT	16.013 SIT	16.013 SIT
3. plačilni razred	24.020 SIT	16.651 SIT	18.656 SIT	24.020 SIT	24.020 SIT
4. plačilni razred	32.027 SIT	22.202 SIT	24.875 SIT	32.027 SIT	32.027 SIT
5. plačilni razred	40.033 SIT	27.752 SIT	31.093 SIT	40.033 SIT	40.033 SIT
6. plačilni razred	48.040 SIT	33.303 SIT	37.312 SIT	48.040 SIT	48.040 SIT
7. plačilni razred	62.274 SIT	40.472 SIT	45.345 SIT	62.274 SIT	62.274 SIT
8. plačilni razred	71.170 SIT	46.254 SIT	51.822 SIT	71.170 SIT	71.170 SIT

PREDLAGANO ENAKO PLAČILO 2006	Prvo starostno obdobje	Drugo starostno obdobje 3-6 let	Kombinirani oddelki	Razvojni oddelki	Vzgojno varstvena družina
1. plačilni razred	8.007 SIT	5.550 SIT	6.219 SIT	8.007 SIT	8.007 SIT
2. plačilni razred	16.013 SIT	11.101 SIT	12.437 SIT	16.013 SIT	16.013 SIT
3. plačilni razred	24.020 SIT	16.651 SIT	18.656 SIT	24.020 SIT	24.020 SIT
4. plačilni razred	32.027 SIT	22.202 SIT	24.875 SIT	32.027 SIT	32.027 SIT
5. plačilni razred	40.033 SIT	27.752 SIT	31.093 SIT	40.033 SIT	40.033 SIT
6. plačilni razred	48.040 SIT	33.303 SIT	37.312 SIT	48.040 SIT	48.040 SIT
7. plačilni razred	62.274 SIT	40.472 SIT	45.345 SIT	62.274 SIT	62.274 SIT
8. plačilni razred	71.170 SIT	46.254 SIT	51.822 SIT	71.170 SIT	71.170 SIT

INDEKS 2006:2005	Prvo starostno obdobje	Drugo starostno obdobje 3-6 let	Kombinirani oddelki	Razvojni oddelki	Vzgojno varstvena družina
1. plačilni razred	100,0	100,0	100,0	100,0	100,0
2. plačilni razred	100,0	100,0	100,0	100,0	100,0

3. plačilni razred	100,0	100,0	100,0	100,0	100,0
4. plačilni razred	100,0	100,0	100,0	100,0	100,0
5. plačilni razred	100,0	100,0	100,0	100,0	100,0
6. plačilni razred	100,0	100,0	100,0	100,0	100,0
7. plačilni razred	100,0	100,0	100,0	100,0	100,0
8. plačilni razred	100,0	100,0	100,0	100,0	100,0

Tabela 11: Ocena vseh plačil staršev v letu 2006

Plačila staršev 2006	ocena plačil staršev 2005	ocena 2006-STARŠI IZ MOL	ocena 2006-STARŠI IZ DRUGIH OBČIN	ocena 2006-SKUPAJ PLAČILA STARŠEV	indeks 2006: 2005
Prvo starostno obdobje	1.088.490.517	870.792.413	287.361.496	1.158.154.000	106,4
Drugo starostno obdobje	1.589.569.003	1.271.655.202	419.646.217	1.691.301.000	106,4
razvojni oddelek	7.110.743	5.688.594	1.877.236	7.566.000	106,4
varstvena družina	735.674	588.539	194.218	783.000	106,4
kombinirani oddelek	82.747.891	66.198.313	21.845.443	88.044.000	106,4
SKUPAJ	2.768.653.828	2.214.923.062	730.924.610	2.945.847.000	106,4

V izračunu v obeh tabelah plačil staršev smo za starše iz MOL ocenili plačilo ob predlaganem enakem povprečnem plačilu v letu 2005 in 2006, medtem ko smo za starše iz drugih občin njihovo plačilo le ocenili. V primeru, da bo občina zavezanica za svoje starše dodatno znižala plačilo, pa se plačilo staršev iz drugih občin zniža, v finančni konstrukciji pa zviša doplačilo domicilne občine zavezanke, rezultat financiranja ostaja nespremenjen.

5.2 REZERVACIJE

Tabela 12: Ocena rezervacije 2005

	MESEČNO PLAČILO STARŠEV	OCENA DOPLAČILO OBČINE ZA REZERVACIJO	OCENA KORIŠČENJA REZERVACIJE 2005	SKUPNO PLAČILO STARŠEV ZA REZERVACIJO	DOPLAČILO OBČINE ZA REZERVACIJO
0. plačilni razred	12100	62.900	0	0	0
1. plačilni razred	12100	62.900	0	0	0
2. plačilni razred	12100	62.900	0	0	0
3. plačilni razred	12100	62.900	60	726.000	3.774.000
4. plačilni razred	12100	62.900	80	968.000	5.032.000
5. plačilni razred	12100	62.900	300	3.630.000	18.870.000
6. plačilni razred	17600	57.400	500	8.800.000	28.700.000
7. plačilni razred	17600	57.400	500	8.800.000	28.700.000
8. plačilni razred	17600	57.400	500	8.800.000	28.700.000
skupaj			1940	31.724.000	113.776.000

Tabela 13: Ocena rezervacije 2006

	PREDLAGANO PLAČILO STARŠEV 2006		OCENA : REZERVACIJA 40% ŽE ZNIŽANEGA PLAČILA STARŠEV			
	Prvo starostno obdobje	Drugo starostno obdobje 3-6 let	1. ST. OBDOBJE: MESEČNI ZNESEK PLAČILA REZERVACIJE	2. ST. OBDOBJE: MESEČNI ZNESEK PLAČILA REZERVACIJE	ŠT. OTROK-MESEC	SKUPNO PLAČILO STARŠEV ZA REZERVACIJO
0. plačilni razred	0	0	0	0	0	0
1. plačilni razred	8.567	5.939	3.427	2.376	0	0
2. plačilni razred	17.134	11.878	6.854	4.751	0	0
3. plačilni razred	25.701	17.817	10.280	7.127	60	427.608
4. plačilni razred	34.269	23.756	13.708	9.502	80	760.192
5. plačilni razred	42.836	29.695	17.134	11.878	450	5.345.100
6. plačilni razred	51.403	35.634	20.561	14.254	450	6.414.120
7. plačilni razred	66.633	43.305	26.653	17.322	450	7.794.900
8. plačilni razred	76.152	49.491	30.461	19.796	450	8.908.380
skupaj					1940	29.650.300

Po predlogu spremembe načina plačevanja rezervacije bi ohranili ob enakem obsegu rezervacije približno enako razmerje med plačili staršev za rezervacijo, v višini približno 30 mio sit letno in posledično približno enakem doplačilu občine, v višini približno 110 mio sit letno.

5.3 POSLEDICE NESPREJETJA SKLEPA

V primeru, da predlog sklepa ne bo sprejet, bo prišlo do izgube zaradi zmanjšane doplačila drugih občin v skupni ocenjeni višini 24,5 MIO SIT, k temu pa je potrebno prišteti še približno 5 MIO SIT izgube v vrtcih zaradi prenizke osnove za financiranje odhodkov, skupaj 29,5 MIO SIT mesečno.

5.4 OCENA KRITJA STROŠKOV V LETU 2006

1. IZPIS POSTAVK IZ OSNUTKA PRORAČUNA MOL ZA LETO 2006, KI SO VKLJUČENE V CENO PROGRAMA

PP	Naziv postavke	Osnutek proračuna +
091101	<i>Sredstva za plače-Javni vrtci</i>	6.542.114.000
	OD TEGA JE V CENI PROGRAMA	6.206.114.000
	OD TEGA ZA STROŠKE ZAPOSILITEV IZVEN CENE	336.000.000
091102	<i>Prispevki delodajalca-Javni vrtci</i>	1.481.783.000
091103	<i>Subvencija cene - plačil staršev v javnih vrtcih</i>	970.542.000
	OD TEGA JE V CENI PROGRAMA	847.542.000
	OD TEGA ZA MATERIALNE IN NEMATERIALNE STROŠKE IZVEN CENE	123.000.000
091123	<i>Premije KDPZ-vrtci</i>	185.499.356
	SKUPAJ ZA FINANCIRANJE CENE	8.720.938.000

2. STROŠKI V VRTCIH 2006 (PO PREDLOGU CENE PROGRAMOV) v sit

Sredstva za plače	7.073.352.000
Prispevki delodajalca	1.416.756.000
Materialni in nematerialni stroški (Subvencija cene)	4.435.488.000
Premije KDPZ	185.592.000
A SKUPAJ STROŠKI CENE	13.111.188.000
B Znižani stroški za živila zaradi manjšega vpisa, odsotnosti in izpisov otrok	285.072.000
C= A-B SKUPAJ STROŠKI CENE -ZNIŽANI	12.826.116.000

3. KRITJE STROŠKOV v sit

SKUPAJ STROŠKI CENE	12.826.116.000
D PRORAČUN MOL	8.720.938.000
E Prilivi drugih občin	1.160.000.000
F Plačila staršev za programe v vrtcih	2.945.847.000
SKUPAJ KRITJE STROŠKOV CENE	12.826.785.000

Za financiranje predlaganega sklepa o določitvi cen programov, znižanju plačil staršev in rezervaciji so sredstva zagotovljena v osnutku proračuna MOL za leto 2006.

Ljubljana, 11.11.2005

Gradivo pripravila:
Marija Fabčič

NAČELNICA
NADA PAVŠER

