



Mestna občina
Ljubljana
Mestna uprava

Oddelek za šport

Staničeva 41
1000 Ljubljana
telefon: 08 200 39 00
faks: 01 232 37 63
glavna.pisarna@ljubljana.si
www.ljubljana.si



MESTNA OBČINA LJUBLJANA
MESTNI SVET

Številka: 03200-7/2013- 27
Datum: 26. 4. 2013

Mestna občina Ljubljana
Mestni svet
Mestni trg 1
1000 Ljubljana

1	Sig.z.:
Prejeto: - 6 -05- 2013	Pril.:
Številka zadeve:	Vredn.:

Zadeva: **Odgovor na svetniško vprašanje svetnice Mojce Kucler Dolinar, v zvezi s projektom Športni center Golovec v javno zasebnem partnerstvu**

Spoštovani!

V nadaljevanju vam posredujemo odgovore na svetniško vprašanje svetnice Mojce Kucler Dolinar, v zvezi s projektom Športni center Golovec v javno zasebnem partnerstvu.

1. V kateri fazi izgradnje je projekt?

V začetni fazi. V kolikor bo strokovna komisija s pravno in ekonomsko študijo ugotovila upravičenost javno zasebnega partnerstva bo Mestni svet obravnaval akt o javno zasebnem partnerstvu. Izgradnja objekta bo lahko mogoča po končanju postopka o JZP in podpisu pogodbe med MOL in izbranim investitorjem na javnem razpisu.

2. Ali je bil objavljen javni razpis za omenjen projekt? Če da, kdaj in pod kakšnimi pogoji, če ne, zakaj ne?

Javni razpis še ni bil objavljen. Objavljen bo po sprejetju ustreznega akta na Mestnem svetu.

3. Zakaj se ni upoštevalo predloge Četrtna skupnosti Golovec, da se v sklopu javno – zasebnega partnerstva zgradijo tudi dodatni prostori za mladinski center, prostori za izvajanje programov za starejše, spominska soba Četrtnega društva Golovec, manjša čitalnica oziroma knjižnica ter ob objektu tudi dve balinišči? Naj spomnimo, da je ČS Golovec v preteklosti že izražala tovrstne potrebe, ki bi morale biti realizirane že v času gradnje Hotela Bit, a se to do sedaj še ni zgodilo.

MOL je s predstavniki potencialnega investitorja in Četrtno skupnostjo Golovec organiziral sestanek, na katerem se je ugotovilo, da zaradi prostorskih omejitev projekta celotnega programa četrtna skupnosti ne moremo izvesti. Zato je MOL skupaj s predstavniki Četrtna skupnosti našel novo rešitev v izgradnji novega objekta poleg nove športne dvorane.

4. Kdaj in v kakšnem obsegu se bo upoštevalo potrebe ČS Golovec po tovrstnih prostorih?

Na podlagi ugotovitve, da v okviru projekta javno zasebnega partnerstva ŠC Golovec ni možno zagotoviti prostorov za dejavnosti, ki jih je predlagala ČS Golovec, je bilo dogovorjeno, da se preveri možnost umestitve le teh v nov – ločen objekt MOL, ki je predviden v zazidalnem preizkusu (v prilogi) in ga je izdelal profesor Janez Koželj, podžupan MOL.

Skupaj s predstavnikom ČS Golovec so bili izvedeni pogovori s pristojnimi oddelki MU MOL (Služba za lokalno samoupravo, Oddelek za kulturo, Oddelek za šport, Urad za mladino). Z njihove strani je bil izražen interes za umestitev predlaganih dejavnosti v objekt. ČS Golovec je tudi natančneje oblikovala predlog velikosti prostorov potrebnih za posamezno dejavnost.

Glede na že izdelan zazidalni preizkus bo prof. Koželj izdelal projektno študijo z variantnimi rešitvami, ki bodo v največji možni meri vključevale prostore za vsebine, ki jih predlaga ČS Golovec (knjižnica oziroma čitalnica, mladinski center, prostor za športna društva in klube, garderobe in sanitarije, prostor za starejše občane in dvorana za prireditve).

Pri vseh postopkih sodeluje predstavnik ČS Golovec in tudi v bodoče bo ČS Golovec aktivno vključena oziroma seznanjena z vsemi dejavnostmi, ki bodo vezane na realizacijo izgradnje novega objekta MOL.

5. Zakaj se v javno – zasebnem partnerstvu ne zasleduje potreb po izgradnji objektov, ki jih lokalna skupnost dejansko potrebuje?

Javno zasebno partnerstvo v konkretnem primeru še ni zaključeno. V postopku pogajanj s potencialnimi zasebnimi investitorji MOL vedno zahteva da določen obseg uporabe objekta investitor nameni izvajanju Letnega programa športa brezplačno. Tudi v tem primeru bomo sledili temu. MOL je s predstavniki potencialnega investitorja in ČS Golovec organiziral sestanek, na katerem se je ugotovilo, da zaradi prostorskih omejitev projekta, celotnega programa Četrtna skupnosti ne moremo izvesti. Zato je MOL skupaj s predstavniki Četrtna skupnosti našel novo rešitev v izgradnji novega objekta poleg nove športne dvorane.

6. Ali so urbanisti že preverili, ali se predlagani objekt z javnimi programi navedenimi v 3. točki in balinišče, lahko umestijo na MOL-ovo zemljišče poleg ŠC Golovec?

Za nov predlagani objekt in balinišče je pridobljena lokacijska informacija, iz katere je razvidno, da je na severnem delu zemljišč parc. št. 200/57 in 287/1, ki so v lasti MOL, možno umestiti nov predlagani objekt in balinišče.

Lokacija je v območju enote urejanja prostora GO-225, ki je opredeljena z namensko rabo BC-športni centri in je namenjena športnim objektom in pogojno tudi dejavnostim, ki dopolnjujejo osnovno namembnost območja.

V območju je torej dopustna gradnja objektov, ki jih je po CC-SI - Klasifikaciji vrst objektov 2012 in Metodoloških navodilih za razvrščanje objektov po klasifikaciji vrst objektov, po pretežnem namenu uporabe možno uvrstiti med dopustne objekte in dejavnosti v namenski rabi BC-športni centri. Pretežna namembnost objekta mora biti zato namenjena športu, drugi programi ČS Golovec so v tem območju lahko vključeni le v minimalnem obsegu. V kolikor bodo programi po velikosti potrebnih površin presegali kriterije za razvrščanje objektov iz omenjene Klasifikacije vrst objektov, bo za izvedbo predhodno potrebna sprememba določb OPN MOL ID.

Celoviti program Četrtna skupnosti je sicer po svojem značaju centralna dejavnosti, za katero je najprimernejša namenska raba CU-osrednja območja centralne dejavnosti.

7. Kdaj bo Športni center zgrajen in kakšna je vrednost projekta ter kakšna je vrednost zemljišča, katerega lastnica je MOL?

V kolikor bo postopek javno-zasebnega partnerstva v letošnjem letu uspešno zaključen, bo lahko objekt končan konec leta 2014.

Vrednost zemljišča bo določena do podpisa pogodbe o javno-zasebnem partnerstvu na podlagi izvedeniškega mnenja.

V kolikor potrebujete še dodatna pojasnila smo vam na razpolago.

Lep pozdrav!

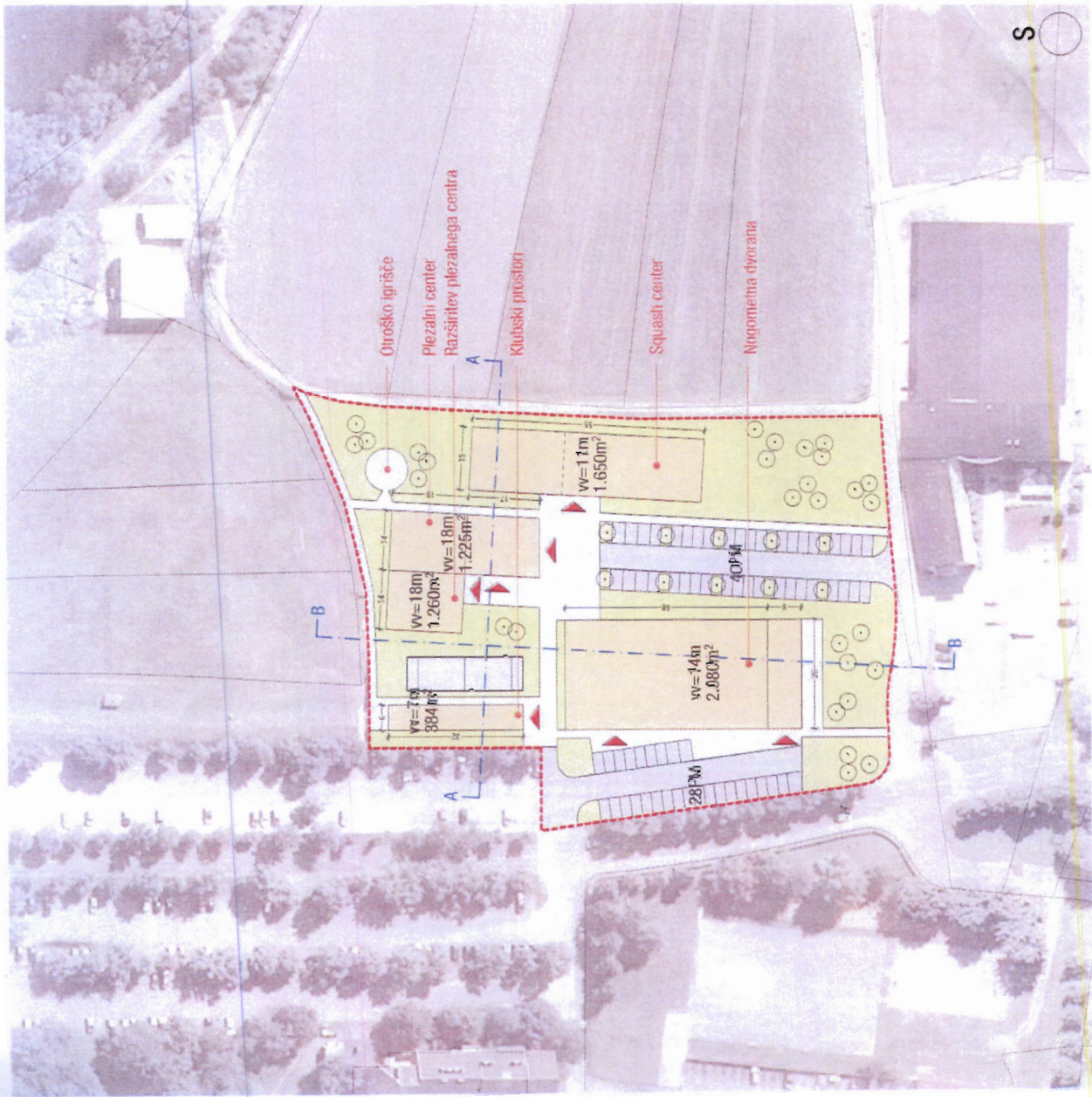


Marko Kolenc
Sekretar – vodja oddelka

**ZAZIDALNI PREZKUS ZA ŠPORTNI CENTER
V ŠTEPANJSKEM NASELJU**

SITUACIJA - faza 2

Območje urejanja: 10.860 m²
Zazidana površina: 3.220 m²
Stopnja zazidanosti: 30%
Bruto tlorisne površine: 6.599 m²
FIZ: 0,61
Zelene površine: 4.235 m²
Štopnja zelenih površin: 39%
Število parkirnih mest: 68



M 1:1000

