

Mestna občina Ljubljana  
Zoran Janković, župan  
Mestni trg 1, 1000 Ljubljana  
telefon: 01 306 10 10, faks: 01 306 12 14



**Številka: 007-10/2014-2**  
**Datum: 15. 4. 2014**

**Mestna občina Ljubljana**  
**Mestni svet**

**ZADEVA:** Predlog za obravnavo na seji Mestnega sveta Mestne občine Ljubljana

**PRIPRAVIL:** Mestna uprava Mestne občine Ljubljana,  
Oddelek za gospodarske dejavnosti in promet

**NASLOV:** Osnutek Odloka o oskrbi s pitno vodo v Mestni občini Ljubljana

**POROČEVALCI:** David Polutnik, vodja Oddelka za gospodarske dejavnosti in promet  
Jože Tomec, direktor sektorja Vodovod Javnega podjetja Vodovod – Kanalizacija d.o.o.  
mag. Jasna Tušar, višja svetovalka Oddelka za gospodarske dejavnosti in promet

**PRISTOJNO DELOVNO TELO:** Odbor za gospodarske javne službe in promet

**PREDLOG SKLEPA:** Mestni svet Mestne občine Ljubljana sprejme osnutek Odloka o oskrbi s pitno vodo v Mestni občini Ljubljana.

**Župan**  
Mestne občine Ljubljana  
*Zoran Janković*

**Priloga:**  
- osnutek odloka z obrazložitvijo

Na podlagi 3. in 7. člena Zakona o gospodarskih javnih službah (Uradni list RS, št. 32/93, 30/98 – ZZLPPO, 127/06 – ZJZP, 38/10 – ZUKN in 57/11 – ORZGJS40), četrtega odstavka 149. člena Zakona o varstvu okolja (Uradni list RS, št. 39/06 - uradno prečiščeno besedilo, 49/06 - ZMetD, 66/06 - odl. US, 33/07 - ZPNačrt, 57/08 - ZFO-1A, 70/08, 108/09, 108/09 - ZPNačrt-A, 48/12, 57/12 in 92/13), Uredbe o oskrbi s pitno vodo (Uradni list RS, št. 88/12) in 27. člena Statuta Mestne občine Ljubljana (Uradni list RS, št. 66/07 – uradno prečiščeno besedilo in 15/12) je Mestni svet Mestne občine Ljubljana na ... seji ... sprejel

**O D L O K**  
**o oskrbi s pitno vodo v Mestni občini Ljubljana**

**I. UVODNI DOLOČBI**

**1. člen**

Ta odlok ureja na območju Mestne občine Ljubljana (v nadaljnjem besedilu: MOL) način opravljanja obvezne občinske gospodarske javne službe oskrbe s pitno vodo (v nadaljnjem besedilu: javna služba) tako, da določa:

- organizacijsko in prostorsko zasnovo opravljanja javne službe,
- vrsto in obseg javnih dobrin javne službe ter njihovo prostorsko razporeditev,
- pogoje za zagotavljanje oskrbe s pitno vodo,
- pravice in obveznosti uporabnikov,
- vire financiranja javne službe in način oblikovanja cen storitev javne službe,
- vrsto in obseg objektov in naprav, potrebnih za izvajanje javne službe,
- druge elemente v zvezi z izvajanjem javne službe.

**2. člen**

Posamezni izrazi, uporabljeni v tem odloku, imajo naslednji pomen:

1. gradbiščni priključek na javni vodovod je priključek na javni vodovod, ki se lahko izvede za čas gradnje stavbe ali gradbeno inženirskega objekta v skladu z izdanim gradbenim dovoljenjem; rok trajanja gradbiščnega priključka sovpada s trajanjem gradnje stavbe ali gradbeno inženirskega objekta, vendar najdlje do začetka uporabe stavbe ali gradbeno inženirskega objekta,
2. priključno mesto je mesto na vodovodu, kjer je izveden priključek; na posamezno priključno mesto je lahko priključeno več uporabnikov pitne vode, če je v skladu z določbami predpisa, ki ureja področje stanovanj zagotovljena porazdelitev stroškov med njimi,
3. primarno omrežje je omrežje cevovodov ter z njimi povezanih tehnoloških objektov, kot so objekti za pripravo pitne vode, vodohrani in črpališča, ki so namenjeni transportu pitne vode od enega ali več vodnih virov do sekundarnega vodovoda; gradbeni inženirski objekti in oprema primarnega omrežja so gospodarska javna infrastruktura MOL,
4. sekundarno omrežje je omrežje cevovodov ter z njimi povezanih objektov in naprav, kot so objekti za dvigovanje ali zmanjševanje tlaka v omrežju, ki so namenjeni za neposredno priključevanje objektov na posameznem poselitvenem območju, vključno z zunanjimi hidranti; del sekundarnega omrežja je skupni priključni vodovod, ki predstavlja omrežje cevovodov ter z njimi povezanih objektov in naprav, kot so objekti za dvigovanje ali zmanjševanje tlaka v omrežju, ki je namenjeno za neposredno priključevanje objektov na posameznem poselitvenem območju; gradbeni inženirski objekti in oprema sekundarnega omrežja so gospodarska javna infrastruktura MOL,

5. vodomerno mesto oziroma odjemno mesto je zunanji ali notranji talni jašek oziroma zidna niša, v katerem se nahaja obračunski vodomernik,

6. začasni priključek na javni vodovod je priključek z omejenim rokom trajanja na največ dve leti in se lahko izvede za potrebe enkratnih prireditev ali za potrebe priključevanja nezahtevnih ali enostavnih objektov, ki so postavljeni za določeno časovno obdobje.

## **II. ORGANIZACIJSKA IN PROSTORSKA ZASNOVA OPRAVLJANJA JAVNE SLUŽBE**

### **3. člen**

(1) Javno službo zagotavlja MOL v obliki javnega podjetja (v nadaljnjem besedilu: izvajalec javne službe) na območju MOL v obsegu in pod pogoji, določenimi s tem odlokom. Izvajalec javne službe je JAVNO PODJETJE VODOVOD-KANALIZACIJA d.o.o.

(2) Izvajalec javne službe je upravljavec javnih vodovodov na celotnem območju MOL.

### **4. člen**

Izvajalec javne službe opravlja javno službo skladno s programom za obvladovanje kakovosti poslovanja, katerega sestavni del je tudi program oskrbe s pitno vodo, ki ga izdelava izvajalec javne službe na vsake štiri leta do konca oktobra za obdobje štirih koledarskih let v skladu s predpisi, ki urejajo oskrbo s pitno vodo. Program pregleda in uskladi organ Mestne uprave MOL, pristojen za gospodarske javne službe.

## **III. VRSTA IN OBSEG JAVNIH DOBRIN JAVNE SLUŽBE TER NJIHOVA PROSTORSKA RAZPOREDITEV**

### **5. člen**

(1) MOL zagotavlja oskrbo s pitno vodo kot javno dobrino.

(2) Javna služba obsega naslednje storitve:

- oskrbo s pitno vodo vsem uporabnikom javne službe v skladu s predpisi, standardi in normativi, ki urejajo pitno vodo in oskrbo s pitno vodo,
- obveščanje uporabnikov javne službe o izvajanju javne službe o njihovih obveznostih in izvajanju javne službe,
- redno vzdrževanje javnega vodovoda,
- redno vzdrževanje javnemu vodovodu pripadajočih hidrantov za gašenje požarov v skladu s predpisi, ki urejajo varstvo pred požari,
- redno vzdrževanje priključkov na javni vodovod,
- vodenje evidenc v skladu s predpisom, ki ureja oskrbo s pitno vodo,
- poročanje v skladu s predpisom, ki ureja oskrbo s pitno vodo,
- izdelavo programa oskrbe s pitno vodo v skladu s predpisom, ki ureja oskrbo s pitno vodo,
- izvajanje notranjega nadzora in drugih nalog, določenih v skladu s predpisi, ki urejajo pitno vodo,
- monitoring kemijskega in mikrobiološkega stanja vode iz zajetja za pitno vodo,
- monitoring količine iz zajetja za pitno vodo odvzete vode v skladu s pogoji iz vodnega dovoljenja za oskrbo s pitno vodo in monitoring iz zajetja za pitno vodo odvzete vode za drugo rabo, ki ni oskrba s pitno vodo, če se ta odvzema iz javnega vodovoda v skladu s pogoji iz vodnega dovoljenja ali koncesije,

- označevanje vodovarstvenih območij in izvajanje drugih ukrepov v skladu s predpisi, ki urejajo vodovarstvena območja,
- občasno hidravlično modeliranje javnega vodovoda,
- izdelavo programa ukrepov v primeru izrednih dogodkov na javnem vodovodu v skladu s predpisi, ki urejajo varstvo pred naravnimi in drugimi nesrečami,
- izdelavo programa ukrepov v primerih izrednih dogodkov zaradi onesnaženja,
- redno preverjanje podatkov o stavbah, ki so priključene na javni vodovod, v katastru stavb z dejanskim stanjem stavb na območju javnega vodovoda,
- priključevanje novih uporabnikov javne službe,
- vzdrževanje fontan in pitnikov,
- podajanje predlogov za načrtovanje razvoja sistema oskrbe s pitno vodo (strokovne podlage, analize, študije, mnenja) ter načrtovanje objektov za koriščenje in spremljanje količin in kakovosti vodnih virov,
- modeliranje kakovosti pitne vode v vodovodnih sistemih,
- izvajanje strokovnega nadzora nad gradnjo omrežja, objektov in naprav javnega vodovoda,
- vodenje katastra gospodarske javne infrastrukture in priključkov na javni vodovod,
- pridobivanje podatkov o odvzemu pitne vode iz hidrantnih omrežij za gašenje požarov zaradi obračuna storitev javne službe,
- nadzorovanje izvajalcev del pri gradnji druge gospodarske javne infrastrukture na vplivnem območju javnega vodovoda,
- druge naloge iz tega odloka in drugih predpisov.

(3) Storitve iz prejšnjega odstavka je dolžan izvajati izvajalec javne službe.

(4) V zvezi z opravljanjem storitev javne službe je izvajalec javne službe dolžan opravljati tudi naloge na podlagi javnih pooblastil v skladu s tem odlokom in drugimi predpisi.

## **6. člen**

Oskrba s pitno vodo na območju MOL se zagotavlja:

1. iz javnih vodovodov iz centralnega sistema za oskrbo s pitno vodo,
2. iz javnih vodovodov iz lokalnih sistemov za oskrbo s pitno vodo,
3. iz zasebnih vodovodnih sistemov,
4. kot lastna oskrba s pitno vodo.

## **7. člen**

Območja javnega vodovoda, kjer MOL zagotavlja javno službo iz javnega vodovoda, so prikazana na temeljni topografski karti, ki je priloga in sestavni del tega odloka.

## **IV. POGOJI ZA ZAGOTAVLJANJE OSKRBE S PITNO VODO**

### **8. člen**

Pogoji za zagotavljanje oskrbe s pitno vodo so:

1. javni vodovod in priključitev na javni vodovod,
2. izpolnjevanje obveznosti izvajalca javne službe,
3. javna pooblastila izvajalca javne službe.

## **1. Priključitev na javni vodovod**

### **9. člen**

(1) Priključitev stavbe ali gradbeno inženirskega objekta, če se v njemu zadržujejo ljudje ali se pitna voda uporablja za oskrbo živali, ki leži znotraj območja javnega vodovoda, kjer se izvaja javna služba (v nadaljnjem besedilu: gradbeno inženirski objekt), na javni vodovod je obvezna na območju, kjer je javni vodovod zgrajen. Dolžina priključka na javni vodovod znaša največ 50 m in se šteje od priključnega mesta do obračunskega vodomera.

(2) Na območjih, kjer se gradi javni vodovod, je priključitev stavb ali gradbeno inženirskih objektov na javni vodovod obvezna v roku šestih mesecev po končani gradnji vodovodnega omrežja. Izvajalec javne službe mora bodočega uporabnika obvestiti, da je priključitev njegove stavbe ali gradbeno inženirskega objekta na javni vodovod obvezna in mu določiti pogoje za izdajo soglasja k priključitvi.

(3) Priključek na javni vodovod se izvede praviloma za vsako stavbo ali gradbeno inženirski objekt posebej, lahko pa ima stavba ali objekt tudi več priključkov.

### **10. člen**

(1) Priključitev na javni vodovod je dovoljena samo s soglasjem, ki ga izda izvajalec javne službe v skladu z določili tega odloka in v skladu s predpisi, ki urejajo graditev objektov. Če razpoložljive zmogljivosti vodnih virov in vodovodnega sistema ne dopuščajo novih priključitev, se soglasje ne izda.

(2) Priključek na javni vodovod izvede izvajalec javne službe skladno z izdanim soglasjem na stroške uporabnika ali investitorja.

(3) Za vsako spremembo izvedbe priključka na javni vodovod mora uporabnik ali investitor ponovno pridobiti soglasje izvajalca javne službe.

### **11. člen**

(1) Začasna priključitev na javni vodovod je dovoljena samo s soglasjem, ki ga izda izvajalec javne službe v skladu z določili tega odloka.

(2) Začasni priključek na javni vodovod izvede izvajalec javne službe skladno z izdanim soglasjem na stroške uporabnika ali investitorja.

### **12. člen**

(1) Gradbiščni priključek na javni vodovod je dovoljen samo s soglasjem, ki ga izda izvajalec javne službe v skladu z določili tega odloka.

(2) Gradbiščni priključek na javni vodovod izvede izvajalec javne službe skladno z izdanim soglasjem na stroške investitorja.

### **13. člen**

(1) Po izvedbi priključka na javni vodovod, začasnega priključka ali gradbišnega priključka in izdelavi geodetskega posnetka, ki ga na stroške uporabnika ali investitorja zagotovi izvajalec javne službe, se priključek na javni vodovod, začasni priključek ali gradbišni priključek evidentira v katastru javnega vodovoda, ki ga vzdržuje izvajalec javne službe. Po končanih delih se uporabnika oziroma investitorja evidentira v evidenci uporabnikov, ki jo vzdržuje izvajalec javne službe.

(2) Priključek na javni vodovod, vključno z obračunskim vodomero, vzdržuje izvajalec javne službe na stroške uporabnika oziroma investitorja. Stroški vzdrževanja so zajeti v omrežnini.

(3) Meja med priključkom na javni vodovod in interno vodovodno napeljavo uporabnika je priključni sklop na iztoku iz vodomera. Priključni sklop vzdržuje izvajalec javne službe.

### **14. člen**

Brez soglasja izvajalca javne službe uporabnik ne sme dovoliti priključitve stavb ali gradbeno inženirskih objektov drugih uporabnikov na svojo interno vodovodno napeljavo ali na priključek na javni vodovod.

### **15. člen**

(1) Ukinitev priključka na javni vodovod je dovoljena, če se priključena stavba ali gradbeno inženirski objekt poruši. Uporabnik mora posredovati izvajalcu javne službe pisno vlogo za ukinitev priključka na javni vodovod.

(2) Ukinitev priključka na javni vodovod izvede izvajalec javne službe v skladu z izdanim soglasjem za ukinitev priključka na javni vodovod na stroške uporabnika.

### **16. člen**

(1) Ukinitev začasnega priključka na javni vodovod je dovoljena po izteku dveh let od izdaje soglasja k začasni priključitvi na javni vodovod ali na podlagi pisne vloge, ki jo uporabnik posreduje izvajalcu javne službe, ko uporabnik začasnega priključka ne potrebuje več.

(2) Ukinitev začasnega priključka na javni vodovod izvede izvajalec javne službe po uradni dolžnosti, ko poteče veljavnost soglasja k začasni priključitvi ali v skladu z izdanim soglasjem k začasni ukinitvi priključka na javni vodovod na stroške uporabnika.

### **17. člen**

(1) Ukinitev gradbišnega priključka na javni vodovod je dovoljena, ko se prične stavba ali gradbeno inženirski objekt uporabljati. Uporabnik mora posredovati izvajalcu javne službe pisno vlogo za ukinitev gradbišnega priključka na javni vodovod.

(2) Ukinitev gradbišnega priključka na javni vodovod izvede izvajalec javne službe v skladu z izdanim soglasjem k ukinitvi gradbišnega priključka na stroške uporabnika.

## 18. člen

Izvajalec javne službe ukine priključek na javni vodovod, začasni priključek ali gradbiščni priključek, tako da:

- fizično odstrani priključni sklop na javni vodovod,
- spremeni status priključka v katastru,
- spremeni status uporabnika v evidenci uporabnikov.

## 19. člen

Javni vodovod in priključek na javni vodovod z vodomernim mestom morajo biti vedno dostopni izvajalcu javne službe. Na njih ni dovoljeno postaviti in zgraditi ničesar brez soglasja izvajalca javne službe.

## 2. Prekinitev dobave pitne vode

## 20. člen

Izvajalec javne službe prekine oskrbo s pitno vodo uporabniku na podlagi predhodnega obvestila in na stroške uporabnika v naslednjih primerih:

- če je priključek na javni vodovod izveden brez soglasja izvajalca javne službe ali v nasprotju s soglasjem izvajalca javne službe,
- če interna napeljava in/ali druge naprave uporabnika ovirajo redno dobavo drugim uporabnikom,
- če brez soglasja izvajalca javne službe dovoli priključitev drugega uporabnika na svojo interno napeljavo ali priključek na javni vodovod ali če spremeni zmogljivost svoje napeljave ali priključka na javni vodovod,
- če ne omogoči izvajalcu javne službe vzdrževanja priključka na javni vodovod in zamenjave obračunskega vodomera,
- če ne omogoči izvajalcu javne službe pregleda internih inštalacij, odvzema vzorca vode ali meritve tlaka na internem omrežju,
- če ne poravna računa za opravljeno storitev javne službe niti v roku petnajstih dni po prejemu opomina pred prekinitvijo dobave pitne vode in je odklop mogoč le temu uporabniku brez posledic za uporabnike, ki so poravnali račun za storitev javne službe,
- če svojevoljno spremeni izvedbo priključka na javni vodovod ali opravi kakršenkoli poseg na obračunskem vodomera,
- če ne uredi vodomernega mesta v skladu z zahtevami izvajalca javne službe,
- če ne dovoli obnove priključka na javni vodovod pri obnovi javnega vodovoda,
- če krši objavljene omejitve pri varčevanju s pitno vodo,
- če z odvodom odpadne vode ali z ravnanjem z odpadki ogroža vodne vire ali dobavo pitne vode,
- če je zaradi stanja interne napeljave ali vodomernega mesta ogrožena oskrba drugih uporabnikov ali ogrožena skladnost in zdravstvena ustreznost vode v javnem vodovodu,
- če prekine dobavo vode drugemu uporabniku ali s svojim ravnanjem onesnaži vodo v interni vodovodni napeljavi,
- če izvajalcu javne službe ne omogoči odčitavanja obračunskega vodomera,
- če izvajalca javne službe v roku osmih dni od nastanka spremembe ne obvesti o spremembi plačnika, o spremembi stalnega ali začasnega prebivališča, o spremembi lastninske pravice na stavbi ali gradbeno inženirskem objektu, ki je priključen na vodovodno omrežje,
- če ne omogoči izvajalcu javne službe pridobiti podatkov za vodenje evidence o stavbi ali gradbeno inženirskem objektu in opremi priključkov na sekundarni vodovod,
- če odvzema pitno vodo pred vodomerno napravo,
- če zahteva zaporo pitne vode in
- na podlagi odločbe inšpektorja.

(2) Prekinitev oskrbe s pitno vodo velja za čas do odprave vzroka prekinitve. Stroške prekinitve in ponovne priključitve oskrbe s pitno vodo plača uporabnik.

### **3. Omejitev oskrbe s pitno vodo iz javnega vodovoda**

#### **21. člen**

(1) Izvajalec javne službe lahko uporabnikom omeji oskrbo s pitno vode iz javnega vodovoda v primeru pomanjkanja pitne vode ali poškodb javnega vodovoda, zaradi katerih je lahko ogrožena zmogljivost oskrbe s pitno vodo, pri čemer mora upoštevati, da ima oskrba s pitno vodo prednost pred drugimi rabami vode.

(2) V primeru omejitve oskrbe s pitno vodo izvajalec javne službe o predvidenem času in trajanju omejitve oskrbe s pitno vodo uporabnike obvesti takoj, ko je to mogoče na krajevno običajen način in z objavo na svoji spletni strani.

### **4. Evidentiranje količin odvzete pitne vode iz javnega vodovoda, določitev plačnika ter plačilo storitev javne službe**

#### **22. člen**

(1) Izvajalec javne službe meri količino porabljene pitne vode v kubičnih metrih z obračunskimi vodomeri.

(2) Za porabljeno pitno vodo izvajalec javne službe izstavi račun mesečno na podlagi:

- odčitane količine porabljene pitne vode,
- povprečne dnevne porabe pitne vode v preteklem obračunskem obdobju ali
- ocenjene količine porabe pitne vode v daljšem časovnem obdobju, če meritev z vodomermom ni možna.

(3) Račun iz drugega odstavka tega člena mora vsebovati vse z zakonom predpisane elemente.

#### **23. člen**

(1) Izvajalec javne službe izstavi račun iz drugega odstavka prejšnjega člena:

- lastniku stavbe, dela stavbe ali gradbeno inženirskega objekta, ki je priključen na javni vodovod in se zanj zagotavlja javna služba,
- lastniku stavbe, dela stavbe ali gradbeno inženirskega objekta, v delu, kjer se v njih izvajajo državne javne službe ali javne službe MOL,
- izvajalcu državnih javnih služb ali javnih služb MOL za namen pranja ali namakanja javnih površin,
- MOL za porabljeno pitno vodo iz hidrantov za gašenje požarov,
- MOL za porabljeno pitno vodo iz javnih površin, ki je namenjena splošni rabi.

(2) Če je več uporabnikov priključenih na isti obračunski vodomer, so dolžni uporabniki izvajalcu javne službe sporočiti, kdo je prejemnik računov za porabljeno pitno vodo. Izvajalec javne službe lahko izdaja račune tudi posameznim uporabnikom, če več kot polovica uporabnikov, priključenih na isti obračunski vodomer, podpiše delilno razmerje.



(3) Ko zaradi okvare obračunskega vodomera ni mogoče ugotoviti dejanske porabe pitne vode, izvajalec javne službe upošteva pri obračunu vode povprečno količino porabljene pitne vode v obdobju dvanajstih mesecev pred nastankom okvare.

#### **24. člen**

Objekte in naprave za izvajanje oskrbe s pitno vodo, ki je na javnih površinah namenjena splošni rabi, vzdržuje izvajalec javne službe na stroške MOL.

#### **25. člen**

(1) Vodomeri na interni napeljavi uporabnika so namenjeni za interno porazdelitev stroškov. Teh vodomero izvaja izvajalec javne službe ne vzdržuje in ne odčitava.

(2) Interna delitev stroškov za porabljeno vodo posameznim uporabnikom ni obveznost izvajalca javne službe.

### **5. Skladnost in zdravstvena ustreznost pitne vode**

#### **26. člen**

Izvajalec javne službe izvaja notranji nadzor skladnosti z mejnimi vrednostmi parametrov (v nadaljnjem besedilu: skladnost) in zdravstvene ustreznosti pitne vode v javnem vodovodu in druge naloge, določene v predpisih, ki urejajo pitno vodo. Rezultati monitoringa in notranjega nadzora pitne vode morajo biti uporabnikom dostopni pri izvajalcu javne službe.

#### **27. člen**

Uporabnik lahko zahteva izredni nadzor skladnosti in zdravstvene ustreznosti pitne vode na lastnem odjemnem mestu. V primeru, da je pitna voda na odjemnem mestu skladna s predpisi, lahko izvajalec javne službe izstavi uporabniku račun za opravljeno storitev.

### **6. Javna pooblastila izvajalca javne službe**

#### **28. člen**

(1) Izvajalec javne službe opravlja na območju MOL naslednja javna pooblastila:

1. za pripravo in sprejem prostorskih aktov:

- zagotavlja dokumente na zahtevo pripravljavcev prostorskih aktov v skladu s predpisi,
- izdaja smernice in mnenja k prostorskim aktom;

2. za pridobitev gradbenih dovoljenj:

- izdaja projektne pogoje,
- izdaja soglasja k projektnim rešitvam,
- izdaja soglasja za priključitev;

3. za priključitev stavb ali gradbeno inženirskih objektov na javno vodovodno omrežje:

- izdaja soglasja k priključitvi na javni vodovod,
- izdaja soglasja k začasnemu priključku na javni vodovod,
- izdaja soglasja h gradbiščnemu priključku na javni vodovod,
- izdaja soglasja za ukinitvev priključka na javni vodovod;

4. za pridobitev dovoljenj za raziskavo podzemnih voda:

- izdaja mnenja pristojnega izvajalca gospodarske javne službe, ki opravlja dejavnost oskrbe s pitno vodo;

5. za pridobitev vodnih dovoljenj za neposredno rabo vode:

- izdaja mnenja pristojnega izvajalca gospodarske javne službe, ki opravlja dejavnost oskrbe s pitno vodo;

(2) Dokumentacija, ki jo mora vlagatelj predložiti izvajalcu javne službe za izdajo zgoraj navedenih listin je:

1. za dokumente, smernice in mnenja iz 1. točke prejšnjega odstavka:

- dokumentacijo, ki jo določajo predpisi o prostorskem načrtovanju;

2. za projektne pogoje iz prve alineje 2. točke prejšnjega odstavka:

- dokumentacijo, ki jo določajo predpisi o graditvi objektov;

3. za soglasje k projektnim rešitvam iz druge alineje 2. točke prejšnjega odstavka:

- dokumentacijo, ki jo določajo predpisi o graditvi objektov;

4. za soglasje za priključitev iz tretje alineje 2. točke prejšnjega odstavka:

- dokumentacijo, ki jo določajo predpisi o graditvi objektov;

5. za soglasje k priključitvi na javno vodovodno omrežje za nove in obstoječe stavbe ali gradbeno inženirske objekte iz prve alineje 3. točke prejšnjega odstavka:

- izjavo o izdanem pravnomočnem gradbenem dovoljenju za nove stavbe ali gradbeno inženirske objekte ali dokazilo o pravici graditi v skladu s predpisi, ki urejajo graditev objektov, oziroma soglasja lastnikov zemljišč, preko katerih bo potekal priključek za obstoječe stavbe ali gradbeno inženirske objekte,
- projekt za izvedbo (PZI) priključka na javno vodovodno omrežje,
- načrt zunanje ureditve in načrt arhitekture,
- izjavo o plačilu komunalnega prispevka za obstoječe stavbe ali gradbeno inženirske objekte;

6. za soglasje k začasni priključitvi na javno vodovodno omrežje iz druge alineje 3. točke prejšnjega odstavka:

- dokazilo o pravici graditi v skladu s predpisi, ki urejajo graditev objektov, ali drugo ustrezno dokazilo, ki izkazuje dovoljenost gradnje oziroma njihove postavitve,
- projekt za izvedbo (PZI) začasnega priključka na javno vodovodno omrežje,
- načrt zunanje ureditve in načrt arhitekture;

7. za soglasje h gradbiščnemu priključku iz tretje alineje 3. točke prejšnjega odstavka:

- izjavo o izdanem pravnomočnem gradbenem dovoljenju,
- projekt za izvedbo (PZI) priključka za potrebe gradnje na javno vodovodno omrežje;

8. za soglasje za ukinitvev priključka na javni vodovod iz četrte alineje 3. točke prejšnjega odstavka:

- situacijo z vrisano stavbo ali gradbeno inženirskim objektom, javnim vodovodom in priključkom s prikazom mesta ukinitve,
- izjavo, da je stavba ali gradbeno inženirski objekt izpraznjen, ali izjavo o pravnomočno izdanem gradbenem dovoljenju za rušitev stavbe ali gradbeno inženirskega objekta.

## V. PRAVICE IN OBVEZNOSTI UPORABNIKOV

### 1. Pravice uporabnikov

#### 29. člen

Uporabnik ima na podlagi soglasja izvajalca javne službe pravico:

- priključitve na javni vodovod,
- spremeniti dimenzijo priključka, traso priključka, vodomerno mesto,
- izvesti dodatna dela na priključku na javni vodovod,
- povečati ali zmanjšati odvzem pitne vode,
- ukinitve priključka na javni vodovod.

### 2. Obveznosti uporabnikov

#### 30. člen

Uporabniki morajo:

- redno vzdrževati interno napeljavo, interno požarno omrežje in interne hidrante,
- redno vzdrževati vodomerna mesta in dostop do njih,
- varovati priključek na javni vodovod in vodomerno mesto pred zmrzovanjem, vdorom talne in odpadne vode, vročino in drugimi škodljivimi vplivi,
- zagotavljati dostop za opravljanje vzdrževalnih del na svojem zemljišču v zvezi z javnim vodovodom in priključkom na javni vodovod,
- sporočati okvare na javnem vodovodu, priključku na javni vodovod in obračunskem vodomeru,
- zagotoviti dostop do internih inštalacij in vodomernega mesta zaradi odčitavanja, vzdrževanja ali zamenjave obračunskega vodomera, pregleda, odvzema vzorcev vode ali meritve tlaka na internem omrežju,
- pisno obveščati izvajalca javne službe v roku osmih dni od nastanka spremembe o spremembi plačnika, o spremembi stalnega ali začasnega prebivališča, o spremembi lastninske pravice na stavbi ali gradbeno inženirskem objektu, ki je priključen na vodovodno omrežje,
- plačevati račune za javno službo v roku, navedenem na računu,
- urejati delitve stroškov porabljene pitne vode v večstanovanjskih stavbah, ki po predpisih ne potrebujejo upravnika,
- upoštevati varčevalne ukrepe iz objav v primeru motenj pri oskrbi s pitno vodo,
- dovoliti obnovo priključka na javni vodovod in pred ponovno priključitvijo poskrbeti za ustreznost vodomernega mesta skladno z zahtevami izvajalca javne službe,
- urediti vodomerna mesta skladno z zahtevami izvajalca javne službe,
- pisno obveščati izvajalca javne službe o odvzemu pitne vode iz hidrantov,
- povrniti škodo, ki jo s svojim ravnanjem povzročijo na javnem vodovodu,
- povrniti škodo zaradi nastale motnje pri oskrbi s pitno vodo kot posledice njegovega ravnanja,
- pred priključitvijo stavbe ali gradbeno inženirskega objekta na javni vodovod pridobiti soglasje izvajalca javne službe v skladu z določili tega odloka,
- izvesti priključitev stavbe ali gradbeno inženirskega objekta na javni vodovod v skladu z določili tega odloka,
- urejati medsebojno delitev stroškov, kadar imajo obračun preko enega obračunskega vodomera, in sporočati izvajalcu javne službe plačnika,
- nadzirati dejansko porabo pitne vode in jo primerjati s porabljeno vodo ob priključitvi,
- opravljati druge obveznosti iz tega odloka.

### **31. člen**

Za zagotovitev nemotenega obratovanja in vzdrževanja javnih vodovodov in priključkov na javni vodovod mora lastnik zemljišča, preko katerega je potreben prehod za dostop do vodovodnega omrežja, objektov ali priključka na javni vodovod, izvajalcu javne službe dovoliti prehod. Izvajalec javne službe je dolžan izvesti dela tako, da povzroči čim manjšo škodo in po opravljenih delih vzpostaviti zemljišče v prvotno stanje in/ali povrniti nastalo škodo.

## **3. Odvzemi pitne vode iz javnih hidrantov**

### **32. člen**

Hidranti v omrežju javnega vodovoda služijo za gašenje požarov in izvajanje drugih nalog zaščite in reševanja ob naravnih in drugih nesrečah in morajo biti vedno dostopni, v brezhibnem stanju in redno vzdrževani. Javne hidrante vzdržuje izvajalec javne službe na stroške MOL.

### **33. člen**

Odjem pitne vode iz hidrantov na javnem vodovodu je, razen za gašenje požarov in izvajanje drugih nalog zaščite in reševanja ob naravnih in drugih nesrečah, dopusten le na podlagi predhodnega soglasja izvajalca javne službe, ki vsebuje pogoje odjema pitne vode, način obračuna ter plačilo stroškov za porabljeno pitno vodo, in sicer za:

- čiščenje državnih in občinskih cest,
- protiprašno škropljenje državnih in občinskih cest,
- zalivanje javnih zelenic,
- izpiranje javnih kanalov,
- utrjevanje državnih in občinskih cest ali drugih gradbenih del za potrebe MOL,
- za javne prireditve, ki jih organizira MOL ali javni zavod, katerega ustanovitelj ali soustanovitelj je MOL.

### **34. člen**

(1) Brez soglasja izvajalca javne službe se sme odzematati pitna voda iz hidranta na javnem vodovodu samo za gašenje požarov, izvajanje drugih nalog zaščite, reševanja in pomoči ter zaščitnih ukrepov ob naravnih in drugih nesrečah. V teh primerih poveljstvo javne gasilske službe MOL vsake tri mesece sporoča izvajalcu javne službe podatke o količini odvzete pitne vode iz hidrantov na javnem vodovodu.

(2) Enote javne gasilske službe MOL za namen pripravljenosti na nesreče lahko izvajajo gasilski preventivni pregled hidrantnega omrežja. Pri tem izvedejo vizualni pregled stanja hidrantnega priključka in izvedejo poskusni priklop na hidrant. O ugotovljenih pomanjkljivostih javna gasilska služba MOL obvesti izvajalca javne službe.

### **35. člen**

(1) Uporabnik mora po uporabi hidranta na javnem vodovodu zagotoviti brezhibno stanje hidranta. Stroške odprave okvare ali poškodbe hidranta, nastale med njegovo uporabo, nosi uporabnik.

(2) Določbe prvega odstavka tega člena se ne uporabljajo za okvare ali poškodbe, ki nastanejo pri gašenju požarov in pri izvajanju drugih nalog zaščite, reševanja in pomoči ter zaščitnih ukrepov ob naravnih in drugih nesrečah.

#### **4. Uporaba javnega vodovoda**

##### **36. člen**

(1) Uporabnik se sme oskrbovati s pitno vodo iz javnega vodovoda samo na način, ki ne poslabšuje pogojev oskrbe s pitno vodo drugih uporabnikov in ki ne vpliva na skladnost in zdravstveno ustreznost vode v javnem vodovodu.

(2) Uporabnik se ne sme hkrati oskrbovati iz javnega vodovoda in iz drugega vodnega vira, če nima za vsak sistem oskrbe z vodo izvedene ločene interne vodovodne napeljave.

(3) Za oskrbo s pitno vodo ni dovoljena uporaba iz drugega vodnega vira.

#### **5. Uporaba priključka na javni vodovod**

##### **37. člen**

Uporabnik ne sme prestavljati, zamenjati, popravljati ali kakorkoli posegati v priključek na javni vodovod in obračunski vodomera.

##### **38. člen**

Uporabnik lahko poleg redne kontrole zahteva tudi izredno kontrolo točnosti obračunskega vodomera, če meni, da meritev redne kontrole ni pravilna. Če se pri izredni kontroli točnosti obračunskega vodomera ugotovi, da ta izkazuje porabo pitne vode izven dopustnih odstopanj, nosi stroške izredne kontrole točnosti vodomera izvajalec javne službe, v nasprotnem primeru pa uporabnik.

##### **39. člen**

Uporabnik ne sme prekiniti dobave pitne vode drugemu uporabniku ali s svojim ravnanjem onesnažiti pitne vode v interni vodovodni napeljavi.

##### **40. člen**

(1) Stroške prve nabave in vgradnje obračunskega vodomera ter stroške celotne izvedbe novega priključka na javni vodovod nosi uporabnik.

(2) Če uporabnik povzroči okvaro obračunskega vodomera, krije stroške njegovega popravila ali zamenjave.

#### **41. člen**

Stroške okvar, nastalih na vodovodnem omrežju uporabnika, nosi uporabnik, razen če so okvare nastale po krivdi izvajalca javne službe.

### **6. Obveznosti izvajalcev del**

#### **42. člen**

(1) Izvajalci vzdrževalnih del in gradnje objektov druge gospodarske infrastrukture ter lastniki ali uporabniki zemljišč, v katerih poteka javni vodovod, morajo pri uporabi zemljišč, vzdrževanju ali gradnji infrastrukture zagotoviti, da ne pride do poškodb javnega vodovoda in priključkov na javni vodovod.

(2) Pred pričetkom vzdrževalnih del ali gradnje iz prejšnjega odstavka mora izvajalec del iz prejšnjega odstavka o nameravanih delih najmanj trideset dni pred začetkom del pisno obvestiti izvajalca javne službe in pridobiti podatke o poteku javnega vodovoda z namenom uskladitve teh del.

(3) Izvajalci del iz prvega odstavka tega člena morajo po zaključku vzdrževalnih del ali gradnje na svoje stroške vzpostaviti javni vodovod ali priključek na javni vodovod v prvotno stanje tako, da vsa dela opravijo pod nadzorom izvajalca javne službe in zemljišča vrnejo v prvotno stanje. Stroške nadzora nosi izvajalec del.

(4) V primeru nastalih poškodb javnega vodovoda ali priključka na javni vodovod pri izvajanju del iz prvega odstavka tega člena je izvajalec del iz prvega odstavka tega člena dolžan naročiti popravilo ali odpravo poškodb pri izvajalcu javne službe in poravnati vse stroške popravila ali odprave poškodb.

### **VI. VIRI FINANCIRANJA JAVNE SLUŽBE IN NAČIN OBLIKOVANJA CEN STORITEV JAVNE SLUŽBE**

#### **43. člen**

(1) Javna služba se financira iz:

- cene storitev javne službe,
- proračuna MOL in
- drugih virov.

(2) Cene storitev javne službe se določa skladno s predpisi, ki urejajo oblikovanje cen storitev javne službe. Cene predlaga izvajalec javne službe z elaboratom o oblikovanju cen storitev javne službe in jo predloži Svetu ustanoviteljev javnih podjetij, povezanih v JAVNI HOLDING LJUBLJANA, d.o.o., v potrditev.

### **VII. VRSTA IN OBSEG OBJEKTOV IN NAPRAV, POTREBNIH ZA IZVAJANJE JAVNE SLUŽBE**

#### **44. člen**

(1) Za izvajanje javne službe se uporablja infrastruktura javne službe lokalnega pomena.

(2) Infrastruktura javne službe lokalnega pomena na območju MOL za izvajanje javne službe je sistem cevovodov ter z njimi povezanih objektov in tehnoloških naprav (objekti s tehnološko, strojno in elektro opremo za zajem vode, črpanje in prečrpavanje, čiščenje in hranjenje vode), ki se povezujejo v sekundarno omrežje, primarno omrežje ali transportno omrežje, s pomočjo katerih se zagotavlja oskrba naselij ali delov naselij s pitno vodo kot to določajo predpisi, ki urejajo javno službo.

(3) Objekti in naprave, namenjeni za izvajanje javne službe, so javno dobro.

(4) Infrastruktura iz prvega odstavka tega člena, s katero upravlja izvajalec javne službe, obveznosti izvajalca javne službe glede upravljanja te infrastrukture in druga z infrastrukturo povezana vprašanja se podrobneje uredijo v pogodbi.

(5) Izvajalec javne službe mora ravnati z infrastrukturo javne službe lokalnega pomena v skladu s predpisi.

## **VIII. PREVZEM NOVOZGRAJENIH JAVNIH VODOVODNIH SISTEMOV ZA OSKRBO S PITNO VODO V NAJEM IN UPRAVLJANJE**

### **45. člen**

(1) Izvajalec javne službe prevzame novozgrajeni javni vodovodni sistem v najem in upravljanje, ko:

- je pridobljeno uporabno dovoljenje in
- je izdelan izračun stroškov najema in upravljanja vodovodnega sistema, ki se prevzema.

(2) Postopek prevzema v najem in upravljanje mora biti izveden in dokumentiran z zapisnikom o primopredaji, ki vsebuje dokumentacijo, evidence, knjigovodske podatke, blagajniške podatke, listine o lastništvu, podatke o terjatvah in dolgovih in ostale poslovne zadeve.

(3) Najem in upravljanje novozgrajenih javnih vodovodnih sistemov se uredi s pogodbo.

## **IX. SKLENITEV POGODBE O USTANOVITVI SLUŽNOSTNE PRAVICE VZDRŽEVANJA IN OBNAVLJANJA OBSTOJEČEGA JAVNEGA VODOVODA**

### **46. člen**

Pred izdajo soglasja k projektnim rešitvam ali soglasja za priključitev ali soglasja k priključitvi se med izvajalcem javne službe in prosilcem za izdajo teh soglasij sklene pogodba o ustanovitvi služnostne pravice vzdrževanja in obnavljanja obstoječega javnega vodovoda, v primeru, če se ugotovi, da javni vodovod poteka po zemljišču, ki je v lasti prosilcev teh soglasij.

## **X. NADZOR**

### **47. člen**

(1) Strokovni nadzor nad izvajanjem določil tega odloka izvaja organ Mestne uprave MOL, pristojen za gospodarske javne službe.

(2) Nadzor nad izvajanjem določb tega odloka, za katere je v primeru njihove kršitve predpisana globa, opravlja Inšpektorat Mestne uprave MOL.

## XI. KAZENSKÉ DOLOČBE

### 48. člen

(1) Z globo 2000 eurov se kaznuje za prekršek pravna oseba – izvajalec javne službe, če:

- ravna v nasprotju z drugim stavkom drugega odstavka 9. člena tega odloka,
- ravna v nasprotju z 20. členom tega odloka.

(2) Z globo 400 eurov se kaznuje za prekršek iz prvega odstavka tega člena odgovorna oseba pravne osebe.

### 49. člen

(1) Z globo 2000 eurov se kaznuje za prekršek uporabnik - pravna oseba, samostojni podjetnik posameznik in posameznik, ki samostojno opravlja dejavnost, če:

- ravna v nasprotju s prvim stavkom drugega odstavka 9. člena tega odloka,
- ravna v nasprotju z 19. členom tega odloka,
- ravna v nasprotju s prvo, drugo, tretjo, četrto, peto, šesto, sedmo, deveto, deseto, enajsto, dvanajsto, trinajsto, štirinajsto, petnajsto, šestnajsto, sedemnajsto ali osemnajsto alinejo 30. člena tega odloka,
- ravna v nasprotju z 31. členom tega odloka,
- ravna v nasprotju s 33. členom tega odloka,
- ravna v nasprotju s prvim odstavkom 34. člena tega odloka,
- ravna v nasprotju s prvim odstavkom 35. člena tega odloka,
- ravna v nasprotju s prvim, drugim ali tretjim odstavkom 36. člena tega odloka,
- ravna v nasprotju s 37. členom tega odloka,
- ravna v nasprotju z 39. členom tega odloka.

(2) Z globo 400 eurov se kaznuje za prekršek iz prvega odstavka tega člena odgovorna oseba pravne osebe.

### 50. člen

(2) Z globo 2000 eurov se kaznuje za prekršek izvajalec del - pravna oseba, samostojni podjetnik posameznik in posameznik, ki samostojno opravlja dejavnost, če ravna v nasprotju z 42. členom.

(3) Z globo 400 eurov se kaznuje za prekršek iz prvega odstavka tega člena odgovorna oseba pravne osebe.

### 51. člen

Z globo 400 eurov se kaznuje za prekršek posameznik - uporabnik, če:

- ravna v nasprotju s prvim stavkom drugega odstavka 9. člena tega odloka,
- ravna v nasprotju z 19. členom tega odloka,
- ravna v nasprotju s prvo, drugo, tretjo, četrto, peto, šesto, sedmo, deveto, deseto, enajsto, dvanajsto, trinajsto, štirinajsto, petnajsto, šestnajsto, sedemnajsto ali osemnajsto alinejo 30. člena tega odloka,
- ravna v nasprotju z 31. členom tega odloka,
- ravna v nasprotju s 33. členom tega odloka,
- ravna v nasprotju s prvim odstavkom 34. člena tega odloka,
- ravna v nasprotju s prvim odstavkom 35. člena tega odloka,
- ravna v nasprotju s prvim, drugim ali tretjim odstavkom 36. člena tega odloka,
- ravna v nasprotju s 37. členom tega odloka,



- ravna v nasprotju z 39. členom tega odloka.

## **XII. PREHODNE IN KONČNE DOLOČBE**

### **52. člen**

Postopki za izdajo soglasij, začeti pred uveljavitvijo tega odloka, se dokončajo v skladu z določbami Odloka o oskrbi z vodo (Uradni list RS, št. 17/06, 59/07, 34/12 in 84/12).

### **53. člen**

(1) Ne glede na določila 45. člena tega odloka izvajalec javne službe prevzame obstoječe javne vodovodne sisteme na območju MOL, ki obratujejo in še niso predani v najem in upravljanje, ko:

- je izdelan kataster obstoječega vodovoda,
- so zagotovljene zadostne količine in ustrezna kakovost vodnega vira oziroma priprava pitne vode in pridobljeno vodno dovoljenje,
- sistem izpolnjuje minimalne sanitarno-tehnične standarde,
- je izdelan program rekonstrukcije in avtomatizacije z oceno stroškov,
- je izdelan izračun stroškov najema in upravljanja vodovodnega sistema, ki se prevzema,
- so zagotovljena sredstva za rekonstrukcijo in avtomatizacijo,
- so vgrajeni obračunski vodomerni po zahtevah izvajalca javne službe,
- je določena enotna ali diferencirana cena, ki izvajalcu javne službe omogoča nemoteno upravljanje prevzetega vodovoda.

(2) Rok za prevzem obstoječih javnih vodovodnih sistemov iz prejšnjega odstavka v najem in upravljanje je sedem (7) let po uveljavitvi tega odloka.

### **54. člen**

Z dnem uveljavitve tega odloka preneha veljati Odlok o oskrbi z vodo (Uradni list RS, št. 17/06, 59/07, 34/12 in 84/12).

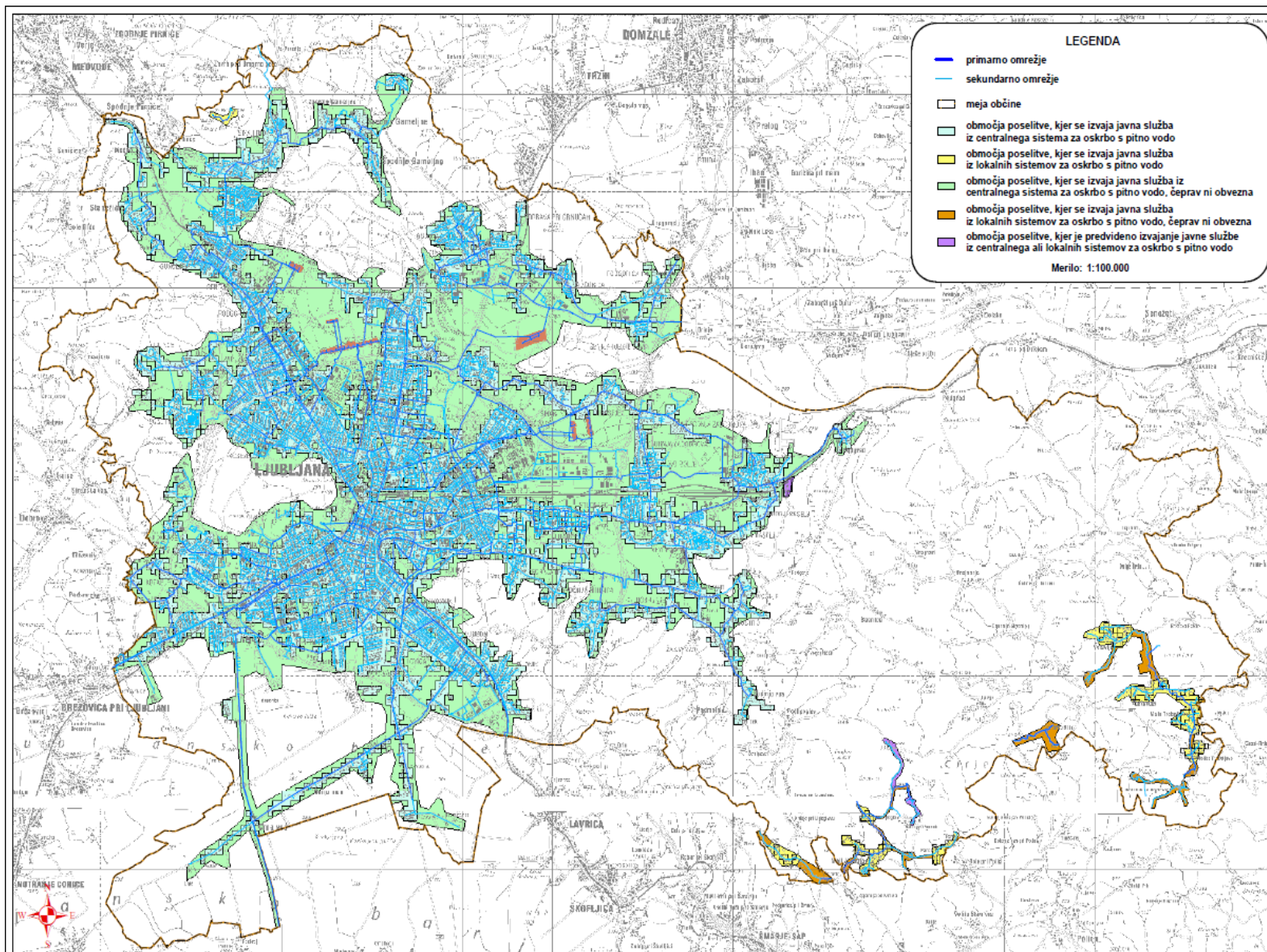
### **55. člen**

Ta odlok začne veljati petnajsti dan po objavi v Uradnem listu Republike Slovenije.

Številka:  
Ljubljana,

Župan  
Mestne občine Ljubljana  
*Zoran Jankovič*

Priloga 1: Območja javnega vodovoda



## **Obrazložitev osnutka Odloka o oskrbi s pitno vodo v Mestni občini Ljubljana**

### **1. Pravni temelj**

Za sprejem osnutka Odloka o oskrbi s pitno vodo v Mestni občini Ljubljana (v nadaljnjem besedilu: osnutek odloka) predstavljajo pravno podlago naslednji predpisi:

- Zakon o gospodarskih javnih službah (Uradni list RS, št. 32/93, 30/89 – ZZLPPO, 127/06 – ZJZP, 38/10 – ZUKN in 57/11 – ORZGJS40, v nadaljnjem besedilu: ZGJS), ki v drugem odstavku 3. člena določa, da način opravljanja gospodarskih javnih služb predpiše lokalna skupnost z odlokom tako, da je zagotovljeno njihovo izvajanje v okviru funkcionalno in prostorsko zaokroženih oskrbovalnih sistemov. V skladu s 7. členom ZGJS se s predpisom iz drugega odstavka 3. člena ZGJS za posamezno gospodarsko javno službo določi: organizacijska in prostorska zasnova njihovega opravljanja po vrstah in številu izvajalcev (v režijskem obratu, javnem gospodarskem zavodu, javnem podjetju, na podlagi koncesije ali javnih kapitalskih vložkov), vrsta in obseg javnih dobrin ter njihova prostorska razporeditev, pogoji za zagotavljanje in uporabo javnih dobrin, pravice in obveznosti uporabnikov, viri financiranja gospodarskih javnih služb in način njihovega oblikovanja, vrsta in obseg objektov in naprav, potrebnih za izvajanje gospodarske javne službe, ki so lastnina lokalne skupnosti ter del javne lastnine, ki je javno dobro in varstvo, ki ga uživa, in drugi elementi pomembni za opravljanje in razvoj gospodarske javne službe.
- Zakon o varstvu okolja (Uradni list RS, št. 39/06 - uradno prečiščeno besedilo, 49/06 - ZMetD, 66/06 - odl. US, 33/07 - ZPNačrt, 57/08 - ZFO-1A, 70/08, 108/09, 108/09 - ZPNačrt-A, 48/12, 57/12 in 92/13, v nadaljnjem besedilu: ZVO-1), ki v 149. členu določa, da je oskrba s pitno vodo obvezna občinska gospodarska javna služba varstva okolja in da občina zagotovi izvajanje javne službe oskrbe s pitno vodo skladno s predpisi iz tretjega odstavka 149. člena in v skladu s predpisi, ki urejajo gospodarske javne službe.
- Uredba o oskrbi s pitno vodo (Uradni list RS, št. 88/12, v nadaljnjem besedilu: Uredba), ki določa vrste nalog, ki se izvajajo v okviru storitev obvezne občinske gospodarske javne službe oskrbe s pitno vodo, med katerimi so tudi vprašanja, za katera Uredba določa, da se uredijo s predpisom občine, ki ureja javno službo.
- Statut Mestne občine Ljubljana (Uradni list RS, št. 66/07 – uradno prečiščeno besedilo in 15/12), ki v 27. členu med drugim določa pristojnost Mestnega sveta MOL, da sprejema odloke.

### **2. Razlogi in cilji, zaradi katerih je akt potreben, in ocena stanja**

Veljavni odlok, ki ureja oskrbo s pitno vodo, je bil sprejet na 42. izredni seji Mestnega sveta MOL z dne 30. 1. 2006 in je pričel veljati 4. 3. 2006. Navedeni odlok je bil dopolnjen in spremenjen še trikrat (v letu 2007 in dvakrat v letu 2012).

Osnutek odloka je pripravljen iz naslednjih razlogov: V letu 2012 je bila sprejeta nova Uredba, ki določa vrste nalog, ki se izvajajo v okviru opravljanja storitev obvezne občinske gospodarske javne službe oskrbe s pitno vodo in nekatere druge pogoje za oskrbo s pitno vodo, ki se izvaja kot obvezna občinska gospodarska javna služba in kot lastna oskrba s pitno vodo. Poleg tega je bila sprejeta tudi nova Uredba o metodologiji za oblikovanje cen storitev obveznih občinskih gospodarskih javnih služb varstva okolja (Uradni list RS, št. 87/12 in 109/12), ki določa metodologijo za oblikovanje cen storitev obveznih občinskih gospodarskih javnih služb varstva okolja, med drugimi tudi za oskrbo s pitno vodo. Navedeni uredbi veljata od 1. 1. 2013 dalje, zato je potrebno veljavni odlok uskladiti z navedenima uredbama. V skladu s prvim odstavkom 30. člena Uredbe je določen rok (eno leto) od uveljavitve navedene uredbe, da občine uskladijo svoje predpise z določbami navedene uredbe. V skladu s 30. členom Uredbe o metodologiji za oblikovanje cen storitev obveznih občinskih

gospodarskih javnih služb varstva okolja je določen rok (15 mesecev) po uveljavitvi te uredbe, da občine uskladijo svoje predpise z določbami navedene uredbe.

Uredba določa ukrepe za opravljanje javne službe (vsebinsko operativnega programa varstva okolja, ki se nanaša na oskrbo s pitno vodo, obveznosti občin in izvajalcev javne službe pri opravljanju javne službe) ter določa načine in pogoje oskrbe s pitno vodo, ki morajo biti izpolnjeni pri opravljanju storitev javne službe. Posamezna vprašanja (ki se tičejo evidentiranja količine odvzete pitne vode iz javnega vodovoda, določitve plačnika ter plačila storitev javne službe, določitve območij javnega vodovoda, pogojev za priključitev stavb ali gradbeno inženirskih objektov, določitve podrobnejših pogojev omejitve odjema pitne vode ter prekinitve ali omejitve oskrbe s pitno vodo) pa Uredba prepušča občinam, da jih uredijo s predpisom občine.

Uredba o metodologiji za oblikovanje cen storitev obveznih občinskih gospodarskih javnih služb varstva okolja določa metodologijo za oblikovanje cen storitev obveznih občinskih gospodarskih javnih služb varstva okolja, in sicer za oskrbo s pitno vodo, odvajanje in čiščenje komunalne in padavinske odpadne vode, zbiranje določenih vrst komunalnih odpadkov in odlaganje ostankov predelave ali odstranjevanja komunalnih odpadkov. Na podlagi 5. člena navedene uredbe ceno storitve posamezne javne službe na območju občine predlaga izvajalec z elaboratom o oblikovanju cene izvajanja storitev javne službe in jo predloži pristojnemu občinskemu organu v potrditev.

Pri pripravi osnutka odloka so sodelovali Nataša Šušteršič in Jože Tomec (oba JP VO-KA d.o.o.), Alenka Kovič (JHL d.o.o.) ter Darko Gradišnik in Jasna Tušar (oba MOL, OGDGP).

### **3. Poglavitne rešitve**

Poglavitne rešitve, ki jih prinaša osnutek odloka, so usklajene ZGJS, ZVO-1, Uredbo, Uredbo o metodologiji za oblikovanje cen storitev obveznih občinskih gospodarskih javnih služb varstva okolja ter so opisane v nadaljevanju.

Javno službo oskrbe s pitno vodo se na celotnem območju MOL po 3. členu osnutka odloka opravlja v obliki javnega podjetja in jo izvaja izvajalec javne službe (Javno podjetje Vodovod-Kanalizacija d.o.o.), ki je obenem tudi upravljavec javnih vodovodov na celotnem območju MOL.

Osnutek odloka v 5. členu določa storitve javne službe, ki imajo pravno podlago v prvem odstavku 22. člena Uredbe, kakor tudi druge storitve, ki imajo pravno podlago v Uredbi in drugih predpisih.

Območja javnega vodovoda, kjer MOL zagotavlja javno službo iz javnega vodovoda, so v skladu s 7. členom osnutka odloka prikazane na temeljni topografski karti, ki je priloga odloka.

V skladu z 9. členom osnutka odloka je priključitev stavb ali gradbeno inženirskih objektov, če se v njih zadržujejo ljudje ali se pitna voda uporablja za oskrbo živali, ki ležijo znotraj območja javnega vodovoda (kar je v skladu s prvim odstavkom 10. člena Uredbe), obvezna v roku šestih mesecev po končani gradnji javnega vodovodnega omrežja in v skladu s pogoji iz soglasja k priključitvi, ki ga uporabniku izda izvajalec javne službe. Priključitev stavb ali gradbeno inženirskih objektov je dovoljena v skladu s pogoji iz izdanih soglasij k priključitvi, soglasij k začasemu priključku ali soglasij h gradbiščnemu priključku.

15., 16. in 17. člen osnutka odloka določajo postopek za ukinitve priključka na javni vodovod, začasnega priključka na javni vodovod in gradbiščnega priključka na javni vodovod.

Podrobnejši pogoji prekinitve ali omejitve oskrbe s pitno vodo, ki dopuščajo izvajalcu javne službe, da lahko izvede prekinitve ali omejitve dobave pitne vode, so določeni v skladu s sedmim odstavkom 23. člena Uredbe in so določeni v 20. in 21. členu osnutka odloka.

Na podlagi šestega odstavka 5. člena Uredbe je z osnutkom odloka (določbe od 22. do 24. člena) določeno evidentiranje količine odvzete vode iz javnega vodovoda, določitev plačnika ter plačilo storitev javne službe.

Izvajalec javne službe (28. člena osnutka odloka) ima javno pooblastilo, da zagotavlja dokumente na zahtevo pripravljavcev prostorskih aktov v skladu s predpisi ter da izdaja smernice, mnenja ali soglasja pri sprejemanju prostorskih aktov, pri pridobivanju gradbenih dovoljenj, pri priključitvi stavb ali gradbeno inženirskih objektov na javno vodovodno omrežje, pri pridobitvi dovoljenj za raziskavo podzemnih voda in pri pridobitvi vodnih dovoljenj za neposredno rabo vode.

V skladu s 7. členom ZGJS so v 30. členu osnutka odloka določene obveznosti uporabnikov. V 3., 4. in 5. podpoglavju V. poglavja osnutka odloka so določeni tudi način odvzema pitne vode iz javnih hidrantov, način uporabe javnega vodovoda in uporaba priključka na javni vodovod.

Izvajalci del so po 42. členu osnutka odloka dolžni pri uporabi zemljišč, vzdrževanju ali gradnji infrastrukture zagotoviti, da ne pride do poškodb javnega vodovoda in priključkov na javni vodovod.

Osnutek odloka v 46. členu določa način in pogoja za prevzem novozgrajenih sistemov za oskrbo s pitno vodo v najem in upravljanje.

Osnutek odloka ureja naslednja vprašanja:

- organizacijska in prostorska zasnova opravljanja javne službe,
- vrsta in obseg javnih dobrin javne službe ter njihova prostorska razporeditev,
- pogoji za zagotavljanje oskrbe s pitno vodo,
- pravice in obveznosti uporabnikov,
- viri financiranja javne službe in način oblikovanja cen storitev javne službe,
- vrsta in obseg objektov in naprav, potrebnih za izvajanje javne službe,
- prevzem novozgrajenih javnih vodovodnih sistemov za oskrbo s pitno vodo v najem in upravljanje,
- sklenitev pogodbe o ustanovitvi služnostne pravice vzdrževanja in obnavljanja obstoječega javnega vodovoda,
- nadzor,
- kazenske določbe.

Obrazložitev osnutka odloka po posameznih poglavjih:

## **I. UVODNI DOLOČBI**

Uvodoma osnutek odloka opredeljuje predmet urejanja in pomen posameznih izrazov, ki so uporabljeni v osnutku odloka.

## **II. ORGANIZACIJSKA IN PROSTORSKA ZASNOVA OPRAVLJANJA JAVNE SLUŽBE**

V skladu s 3. členom osnutka odloka se javna služba (torej obvezna občinska gospodarska javna služba oskrbe s pitno vodo) opravlja na celotnem območju MOL v obliki javnega podjetja. Prav tako je določeno, da je izvajalec javne službe tudi upravljavec javnih vodovodov na območju MOL. Na podlagi 20. točke 2. člena Uredbe je upravljavec javnih vodovodov pravna oseba, ki jo v skladu s predpisi, ki ureja javne službe, občina določi ali izbere za izvajalca javne službe.

Osnutek odloka v 4. členu v skladu s 6. členom ZGJS določa rok za pripravo programa za obvladovanje kakovosti poslovanja in pristojni organ Mestne uprave MOL za pregled in uskladitev navedenega programa.

### **III. VRSTA IN OBSEG JAVNIH DOBRIN JAVNE SLUŽBE TER NJIHOVA PROSTORSKA RAZPOREDITEV**

Storitve javne službe v skladu s prvim odstavkom 22. člena Uredbe so opredeljene v 5. členu osnutka odloka. Navedene storitve so vezane na opravljanje javne službe in imajo pravno podlago tudi v drugih predpisih. Prav tako je določeno, da te storitve izvaja izvajalec javne službe.

Osnutek odloka v 6. členu določa na kakšne načine se zagotavlja oskrba s pitno vodo.

Na podlagi temeljne topografske karte, ki je priloga in sestavni del osnutka odloka (7. člena) so določena območja javnega vodovoda, kjer MOL zagotavlja javno službo iz javnega vodovoda. Na podlagi šeste točke 2. člena Uredbe je območje javnega vodovoda območje, ki vključuje območja poselitve, obstoječa in predvidena poselitvena območja ali njihove dele ter posamezne stavbe ali gradbene inženirske objekte, za katere občina zagotavlja izvajanje javne službe ali je v občinskih predpisih zanje predvideno izvajanje javne službe iz enega javnega vodovoda. V skladu s prvim odstavkom 7. člena Uredbe so območja javnega vodovoda določena s predpisom občine in so lokacijsko opredeljena s topološko pravilnimi poligoni, ki jih določajo točke z ravninskimi koordinatami v državnem koordinatnem sistemu in so prikazana na temeljni topografski karti.

### **IV. POGOJI ZA ZAGOTAVLJANJE OSKRBE S PITNO VODO**

#### **1. Priključitev na javni vodovod**

V skladu z drugim odstavkom 9. člena osnutka odloka je dolžan izvajalec javne službe bodočega uporabnika obvestiti, da je priključitev njegove stavbe ali gradbeno inženirskega objekta na javni vodovod obvezna v roku šest mesecev po končani gradnji javnega vodovodnega omrežja in mu določiti pogoje za izdajo soglasja k priključitvi.

10., 11. in 12. člen osnutka odloka urejajo izdajo soglasij k priključitvi na javni vodovod, soglasij k začasnemu priključitvi na javni vodovod in za pridobitev soglasij h gradbiščnemu priključku. Priključitev stavbe ali gradbeno inženirskega objekta na javni vodovod je dovoljena na podlagi pogojev iz izdanega soglasja, ki ga je dolžan izvajalec javne službe izdati v skladu s tem odlokom (10. člen osnutka odloka). Gradbiščni priključek na javni vodovod (prva točka 2. člena osnutka odloka) je dovoljen le s soglasjem izvajalca javne službe za čas gradnje stavbe ali gradbeno inženirskega objekta v skladu z izdanim gradbenim dovoljenjem, vendar najdlje do začetka uporabe stavbe ali objekta. Začasni priključek na javni vodovod (šesta točka 2. člena osnutka odloka) se lahko izvede za potrebe enkratnih prireditev ali za potrebe oskrbe s pitno vodo za nezahtevne ali enostavne objekte, ki so postavljeni za določeno časovno obdobje in je časovno omejen na obdobje največ dveh (2) let. Po izvedbi priključka na javni vodovod, začasnega priključka ali gradbiščnega priključka je dolžan uporabnik v skladu s 13. členom osnutka odloka izvajalcu javne službe plačati stroške izdelave geodetskega posnetka, z namenom, da se priključek na javni vodovod, začasni priključek ali gradbiščni priključek in uporabnika evidentira v ustreznih evidencah.

Ukinitiv priključka na javni vodovod je v skladu s 15. členom osnutka odloka dovoljena na podlagi soglasja k ukinitvi priključka, ki ga izda izvajalec javne službe, ko se objekt poruši. Osnutek odloka ureja tudi ukinitiv gradbiščnega priključka, takrat, ko je stavba ali gradbeno inženirski objekt zgrajen in se prične uporabljati. Z ukinitvijo gradbiščnega priključka na javni vodovod se stavba ali gradbeno inženirski objekt prične uporabljati in zato je dolžan uporabnik za ta objekt pridobiti soglasje k priključitvi po 10. členu osnutka odloka.

Začasni priključek se po 16. členu predloga odloka ukine na dva načina. Prvi je po uradni dolžnosti, ko izteče rok dveh let, kajti začasni priključek je omejen na čas največ dveh let, drugi način pa je na podlagi izdanega soglasja, ki ga uporabniku na podlagi vloge izda izvajalec javne službe.

## **2. Prekinitev dobave pitne vode**

V skladu s sedmim odstavkom 23. člena Uredbe 20. člen osnutka odloka podrobnejše določa primere prekinitve dobave pitne vode, ki se izvedejo na podlagi predhodnega obvestila izvajalca javne službe in na stroške uporabnika in veljajo za čas do odprave vzroka prekinitve.

## **3. Omejitev oskrbe pitne vode iz javnega vodovoda**

Osnutek odloka v 21. členu določa način omejitve odjema pitne vode s strani izvajalca javne službe v primeru pomanjkanja pitne vode ali poškodb na javnem vodovodu, zaradi katerih je ogrožena zmogljivost oskrbe s pitno vodo.

## **4. Evidentiranje količin odvzete pitne vode iz javnega vodovoda, določitev plačnika ter plačilo storitev javne službe**

V skladu s šestim odstavkom 5. člena Uredbe, ki občinam daje pravno podlago za urejanje navedene materije, 22. člen osnutka odloka določa, da se količina odvzete pitne vode iz javnega vodovoda za lastnike stavb, dela stavb ali gradbeno inženirskega objekta, ki je priključen na javni vodovod in se zanj zagotavlja javna služba, izvajalce državnih javnih služb ali javnih služb MOL ter za MOL, meri v kubičnih metrih z obračunskimi vodomeri, za porabljeno pitno vodo pa izvajalec javne službe navedenim uporabnikom mesečno izstavi račun.

23. člen osnutka odloka določa plačnika storitev javne službe.

## **5. Skladnost in zdravstvena ustreznost pitne vode**

Po veljavnih predpisih je pitna voda živo. Pitna voda je voda v njenem prvotnem stanju ali po pripravi, namenjena pitju, kuhanju, pripravi hrane ali za druge gospodinjske namene, ne glede na njeno poreklo. Vsak sistem za oskrbo s pitno vodo mora imeti upravljavca (to je izvajalec javne službe), ki mora zagotavljati skladnost z mejnimi vrednostmi parametrov in zdravstveno ustreznost pitne vode. Skladnost z mejnimi vrednostmi parametrov mora biti zagotovljena na mestih, kjer se voda uporablja kot pitna, spremlja pa se z odvzemom in preskušanjem vzorcev.

Naloga izvajalca javne službe je, da zagotovi skladnost in zdravstveno ustreznost pitne vode, zato je v skladu s 26. členom osnutka odloka dolžan izvajati notranji nadzor pitne vode in druge naloge, ki so določene v predpisih, ki urejajo pitno vodo (Pravilnik o pitni vodi (Uradni list RS, št. 19/04, 35/04, 26/06, 92/06 in 25/09, Zakon o zdravstveni ustreznosti živil in izdelkov ter snovi, ki prihajajo v stik z živili (Uradni list RS, št. 52/00, 42/02 in 47/04 - ZdZPZ)). Rezultati nadzora pitne vode morajo biti dostopni uporabnikom.

Na podlagi 27. člena osnutka odloka lahko uporabnik zahteva izredni nadzor skladnosti in zdravstvene ustreznosti pitne vode na lastnem odjemnem mestu.

## **6. Javna pooblastila izvajalca javne službe**

28. člen osnutka odloka opredeljuje javna pooblastila izvajalca javne službe v zvezi z izvajanjem javne službe, in sicer za izdajo:

- dokumentov na zahtevo pripravljavcev prostorskih aktov v skladu s predpisi, smernic in mnenj k prostorskim aktom,

- projektnih pogojev, soglasij k projektnim rešitvam in soglasij za priključitev, ki so potrebni za pridobitev gradbenega dovoljenja, v skladu z Zakonom o graditvi objektov (Uradni list RS, št. 102/04-uradno prečiščeno besedilo, 14/05 popr., 92/05-ZJC-B, 93/05-ZVMS, 111/05 - odl. US, 126/07, 108/09, 61/10-ZRud-1, 62/10 - popr., 20/11 - odl. US in 57/12),
- soglasij k priključitvi, soglasij k začasni priključitvi, soglasij k gradbiščnemu priključku in soglasij za ukinitvev priključka, ki so potrebni za priključitev stavb ali gradbeno inženirskih objektov na javno vodovodno omrežje,
- mnenj pristojnega izvajalca gospodarske javne službe, ki opravlja dejavnost oskrbe s pitno vodo, ki so potrebni za pridobitev dovoljenj za raziskavo podzemnih voda, v skladu z Zakonom o vodah (Uradni list RS, št. 67/02, 110/02-ZGO-1, 2/04-ZZdrI-A, 41/04-ZVO-1, 57/08, 57/12 in 100/13),
- mnenj pristojnega izvajalca gospodarske javne službe, ki opravlja dejavnost oskrbe s pitno vodo, ki so potrebni za pridobitev vodnih dovoljenj za neposredno rabo vode, v skladu z Zakonom o vodah, ter določa dokumentacijo, ki jo vlagatelj predloži izvajalcu javne službe za izdajo pogojev in soglasij.

## **V. PRAVICE IN OBVEZNOSTI UPORABNIKOV**

### **1. Pravice uporabnikov**

29. člen osnutka odloka določa pravice uporabnikov, ki jih uporabniki pridobijo z izdajo soglasja izvajalca javne službe.

### **2. Obveznosti uporabnikov**

Obveznosti uporabnikov so določene v 30. členu osnutka odloka.

Lastnik zemljišča, preko katerega je potreben prehod za dostop do vodovodnega omrežja ali priključka na javni vodovod je v skladu z 31. členom osnutka odloka dolžan izvajalcu javne službe dovoliti prehod za potrebe zagotovitve nemotenega obratovanja in vzdrževanja javnega vodovoda in priključkov na javni vodovod.

### **3. Odvzemi pitne vode iz javnih hidrantov**

Osnovni namen hidrantov v omrežju javnega vodovoda je, da služijo za gašenje požarov in za izvajanje drugih nalog zaščite in reševanja ob naravnih in drugih nesrečah. Hidrante v skladu z 32. členom osnutka odloka vzdržuje izvajalec javne službe na stroške MOL.

Odjem pitne vode iz hidrantov na javnem vodovodu je, razen za izvajanje njihove osnovne naloge (to je za gašenje požarov in izvajanje drugih nalog zaščite in reševanja ob naravnih nesrečah), dopusten le na podlagi izdanega soglasja izvajalca javne službe, ki vsebuje pogoje odjema pitne vode, način obračuna ter plačilo stroškov za porabljeno pitno vodo, in sicer zgolj za čiščenje državnih in občinskih cest, protiprašno škropljenje državnih in občinskih cest, zalivanje javnih zelenic, izpiranje javnih kanalov, utrjevanje državnih in občinskih cest ali drugih gradbenih del za potrebe MOL in za javne prireditve, ki jih organizira MOL ali javni zavod, katerega ustanovitelj ali soustanovitelj je MOL.

Poveljstvo javne gasilske službe MOL, ki pitno vodo iz hidrantov na javnem vodovodu uporabijo za gašenje požarov in za izvajanje drugih nalog zaščite in reševanja ob naravnih in drugih nesrečah, so dolžni v skladu s 34. členom osnutka odloka o količini odvzete pitne vode iz hidrantov obvestiti izvajalca javne službe vsake tri mesece.



#### **4. Uporaba javnega vodovoda**

Uporabnik se je dolžan v skladu s 36. členom osnutka odloka oskrbovati s pitno vodo iz javnega vodovoda na način, ki ne poslabšuje pogojev oskrbe s pitno vodo drugih uporabnikov in da ne vpliva na skladnost in zdravstveno ustreznost vode v javnem vodovodu.

#### **5. Uporaba priključka na javni vodovod**

Na podlagi 37. člena osnutka odloka je uporabniku prepovedano prestavljati, zamenjati, popravljati ali kakorkoli posegati v priključek na javni vodovod in obračunski vodomer.

Uporabnik prav tako na podlagi 39. člena osnutka odloka ne sme prekiniti dobave vode drugemu uporabniku ali ne sme ravnati tako, da onesaži pitno vodo v interni vodovodni napeljavi.

#### **6. Obveznosti izvajalcev del**

V 42. členu osnutka odloka je določena obveznost izvajalcev vzdrževalnih del in gradnje objektov druge gospodarske infrastrukture (gre za ostalo infrastrukturo, ki ne predstavlja infrastrukture oskrbe s pitno vodo) ter lastnikov ali uporabnikov zemljišč, v katerih poteka javni vodovod, da pri uporabi teh zemljišč, vzdrževanju ali gradnji infrastrukture zagotovijo, da ne pride do poškodb javnega vodovoda in priključkov na javni vodovod. Izvajalci teh del so dolžni najkasneje trideset dni pred začetkom del obvestiti izvajalca javne službe o izvedbi del, po koncu del pa morajo javni vodovod ali priključek na javni vodovod na svoje stroške vzpostaviti v prvotno stanje.

### **VI. VIRI FINANCIRANJA JAVNE SLUŽBE IN NAČIN OBLIKOVANJA CEN STORITEV JAVNE SLUŽBE**

Javna služba se na podlagi 43. člena osnutka odloka financira iz cene storitev javne službe, proračuna MOL in drugih virov.

Cene storitev javne službe se določajo v skladu z Uredbo o metodologiji za oblikovanje cen storitev obveznih občinskih gospodarskih javnih služb varstva okolja, pri čemer cene storitev predlaga izvajalec javne službe z elaboratom o oblikovanju cen in jo predloži Svetu ustanoviteljev javnih podjetij, povezanih v JAVNI HOLDING LJUBLJANA, d.o.o., ki je pristojni organ za potrditev cen.

### **VII. VRSTA IN OBSEG OBJEKTOV IN NAPRAV, POTREBNIH ZA IZVAJANJE JAVNE SLUŽBE**

44. člen osnutka odloka določa vrste in obseg objektov in naprav, ki so potrebni za izvajanje javne službe.

### **VIII. PREVZEM NOVOZGRAJENIH SISTEMOV ZA OSKRBO S PITNO VODO V NAJEM IN UPRAVLJANJE**

V 45. členu osnutka odloka so določeni način in pogoja, da izvajalec javne službe prevzame v najem in upravljanje novozgrajeni vodovodni sistem.

## **IX. SKLENITEV POGODBE O USTANOVITVI SLUŽNOSTNE PRAVICE VZDRŽEVANJA IN OBNAVLJANJA OBSTOJEČEGA JAVNEGA VODOVODA**

V skladu s 46. členom osnutka odloka se med uporabnikom in izvajalcem javne službe sklene pogodba o ustanovitvi služnostne pravice vzdrževanja in obnavljanja obstoječega javnega vodovoda, v primeru, če se ugotovi, da javni vodovod poteka po zemljišču, ki je v lasti prosilcev teh soglasij, pred izdajo soglasja k projektnim rešitvam ali soglasja za priključitev ali soglasja k priključitvi.

## **X. NADZOR**

Strokovni nadzor nad izvajanjem določil tega odloka v skladu s prvim odstavkom 47. člena osnutka odloka izvaja organ Mestne uprave MOL, pristojen za gospodarske javne službe.

V skladu z drugim odstavkom 47. člena osnutka odloka nadzor nad spoštovanjem določb tega odloka, za katere je v primeru njihove kršitve predpisana, globa opravlja Inšpektorat Mestne uprave MOL.

## **XI. KAZENSKÉ DOLOČBE**

Enajsto poglavje določa globe za pravno osebo – izvajalca javne službe, uporabnike – pravne osebe, samostojne podjetnike posameznike in posameznike, ki samostojno opravljajo dejavnost ter njihove odgovorne osebe ter globe za posameznike – uporabnike.

## **XII. PREHODNE IN KONČNE DOLOČBE**

V 52. členu osnutka odloka je določeno, da se postopki za izdajo soglasij, začeti pred uveljavitvijo tega odloka, dokončajo v skladu z določbami Odloka o oskrbi z vodo (Uradni list RS, št. 17/06, 59/07, 34/12 in 84/12).

53. člen osnutka odloka določa pogoje in listine ter rok za prevzem obstoječih javnih vodovodnih sistemov v najem in upravljanje izvajalcu javne službe.

### **4. Ocena finančnih in drugih posledic odloka**

Sprejem predmetnega odloka za proračun MOL prinaša nove dodatne finančne obveznosti, kajti v sedmih letih po uveljavitvi tega odloka bo potrebno zagotoviti sredstva za ureditev vse potrebne dokumentacije in izvedbo del, ki so potrebna za predajo obstoječih javnih vodovodnih sistemov v najem in upravljanje izvajalcu javne službe. Predvidevamo, da bodo stroški za prenos posameznega javnega vodovoda znašali približno 500.000 EUR. Ker pa je potrebno prenesti v upravljanje 10 tovrstnih vodovodov, bodo stroški za njihov prevzem skupaj znašali približno 5.000.000 EUR.

Ljubljana, april 2014

Pripravila:  
*mag. Jasna Tušar*

Sekretar - vodja oddelka  
*David Polutnik*