

Mestna občina Ljubljana
Zoran Jankovič, župan
Mestni trg 1, 1000 Ljubljana
telefon: 01 306 10 10, faks: 01 306 12 14



Številka: 007-10/2014-4
Datum: 4. 6. 2014

Mestna občina Ljubljana
Mestni svet

ZADEVA: Predlog za obravnavo na seji Mestnega sveta Mestne občine Ljubljana

PRIPRAVIL: Mestna uprava Mestne občine Ljubljana,
Oddelek za gospodarske dejavnosti in promet

NASLOV: Predlog Odloka o oskrbi s pitno vodo v Mestni občini Ljubljana

POROČEVALCI: David Polutnik, vodja Oddelka za gospodarske dejavnosti in promet
Jože Tomec, direktor sektorja Vodovod Javnega podjetja Vodovod – Kanalizacija d.o.o.
mag. Jasna Tušar, višja svetovalka Oddelka za gospodarske dejavnosti in promet

PRISTOJNO DELOVNO TELO: Odbor za gospodarske javne službe in promet

PREDLOG SKLEPA: Mestni svet Mestne občine Ljubljana sprejme predlog Odloka o oskrbi s pitno vodo v Mestni občini Ljubljana.

Župan
Mestne občine Ljubljana
Zoran Jankovič

Priloga:
- predlog odloka z obrazložitvijo

Na podlagi 3. in 7. člena Zakona o gospodarskih javnih službah (Uradni list RS, št. 32/93, 30/98 – ZZLPPO, 127/06 – ZJZP, 38/10 – ZUKN in 57/11 – ORZGJS40), četrtega odstavka 149. člena Zakona o varstvu okolja (Uradni list RS, št. 39/06 - uradno prečiščeno besedilo, 49/06 - ZMetD, 66/06 - odl. US, 33/07 - ZPNačrt, 57/08 - ZFO-1A, 70/08, 108/09, 108/09 - ZPNačrt-A, 48/12, 57/12 in 92/13), Uredbe o oskrbi s pitno vodo (Uradni list RS, št. 88/12) in 27. člena Statuta Mestne občine Ljubljana (Uradni list RS, št. 66/07 – uradno prečiščeno besedilo in 15/12) je Mestni svet Mestne občine Ljubljana na ... seji ... sprejel

ODLOK

o oskrbi s pitno vodo v Mestni občini Ljubljana

I. UVODNI DOLOČBI

1. člen

Ta odlok ureja na območju Mestne občine Ljubljana (v nadaljnjem besedilu: MOL) način opravljanja obvezne občinske gospodarske javne službe oskrbe s pitno vodo (v nadaljnjem besedilu: javna služba) tako, da določa:

- organizacijsko in prostorsko zasnovo opravljanja javne službe,
- vrsto in obseg javnih dobrin javne službe ter njihovo prostorsko razporeditev,
- pogoje za zagotavljanje oskrbe s pitno vodo,
- pravice in obveznosti uporabnikov,
- vire financiranja javne službe in način oblikovanja cen storitev javne službe,
- vrsto in obseg objektov in naprav, potrebnih za izvajanje javne službe,
- druge elemente v zvezi z izvajanjem javne službe.

2. člen

Posamezni izrazi, uporabljeni v tem odloku, imajo naslednji pomen:

1. gradbiščni priključek na javni vodovod je priključek na javni vodovod, ki se lahko izvede za čas gradnje stavbe ali gradbeno inženirskega objekta v skladu z izdanim gradbenim dovoljenjem; rok trajanja gradbiščnega priključka sovpada s trajanjem gradnje stavbe ali gradbeno inženirskega objekta, vendar najdlje do začetka uporabe stavbe ali gradbeno inženirskega objekta,
2. priključno mesto je mesto na vodovodu, kjer je izveden priključek; na posamezno priključno mesto je lahko priključeno več uporabnikov pitne vode, če je v skladu z določbami predpisa, ki ureja področje stanovanj zagotovljena porazdelitev stroškov med njimi,
3. primarno omrežje je omrežje cevovodov ter z njimi povezanih objektov in naprav od zajema preko priprave, hranjenja in prečrpavanja pitne vode do sekundarnega omrežja,
4. sekundarno omrežje je omrežje cevovodov ki so namenjeni za neposredno priključevanje objektov na posameznem poselitvenem območju, vključno z objekti in napravami, kot so objekti za dvigovanje ali zmanjševanje tlaka v omrežju ter zunanji hidranti; del sekundarnega omrežja je tudi skupni priključni vodovod,
5. vodomerno mesto oziroma odjemno mesto je zunanji ali notranji talni jašek oziroma zidna niša, v katerem se nahaja obračunski vodomernik,
6. začasni priključek na javni vodovod je priključek z omejenim rokom trajanja na največ dve leti in se lahko izvede za potrebe enkratnih prireditev ali za potrebe priključevanja nezahtevnih ali enostavnih objektov, ki so postavljeni za določeno časovno obdobje.

II. ORGANIZACIJSKA IN PROSTORSKA ZASNOVA OPRAVLJANJA JAVNE SLUŽBE

3. člen

(1) Javno službo zagotavlja MOL v obliki javnega podjetja (v nadaljnjem besedilu: izvajalec javne službe) na območju MOL v obsegu in pod pogoji, določenimi s tem odlokom. Izvajalec javne službe je JAVNO PODJETJE VODOVOD-KANALIZACIJA d.o.o.

(2) Izvajalec javne službe je upravljavec javnih vodovodov na celotnem območju MOL.

4. člen

Izvajalec javne službe opravlja javno službo skladno s programom za obvladovanje kakovosti poslovanja, katerega sestavni del je tudi program oskrbe s pitno vodo, ki ga izdelava izvajalec javne službe na vsake štiri leta do konca oktobra za obdobje štirih koledarskih let v skladu s predpisi, ki urejajo oskrbo s pitno vodo. Program pregleda in uskladi organ Mestne uprave MOL, pristojen za gospodarske javne službe.

III. VRSTA IN OBSEG JAVNIH DOBRIN JAVNE SLUŽBE TER NJIHOVA PROSTORSKA RAZPOREDITEV

5. člen

(1) MOL zagotavlja oskrbo s pitno vodo kot javno dobrino.

(2) Javna služba obsega naslednje storitve:

- oskrbo s pitno vodo vsem uporabnikom javne službe v skladu s predpisi, standardi in normativi, ki urejajo pitno vodo in oskrbo s pitno vodo,
- obveščanje uporabnikov javne službe o izvajanju javne službe o njihovih obveznostih in izvajanju javne službe,
- redno vzdrževanje javnega vodovoda,
- redno vzdrževanje javnemu vodovodu pripadajočih hidrantov za gašenje požarov v skladu s predpisi, ki urejajo varstvo pred požari,
- redno vzdrževanje priključkov na javni vodovod,
- vodenje evidenc v skladu s predpisom, ki ureja oskrbo s pitno vodo,
- poročanje v skladu s predpisom, ki ureja oskrbo s pitno vodo,
- izdelavo programa oskrbe s pitno vodo v skladu s predpisom, ki ureja oskrbo s pitno vodo,
- izvajanje notranjega nadzora in drugih nalog, določenih v skladu s predpisi, ki urejajo pitno vodo,
- monitoring kemijskega in mikrobiološkega stanja vode iz zajetja za pitno vodo,
- monitoring količine iz zajetja za pitno vodo odvzete vode v skladu s pogoji iz vodnega dovoljenja za oskrbo s pitno vodo in monitoring iz zajetja za pitno vodo odvzete vode za drugo rabo, ki ni oskrba s pitno vodo, če se ta odvzema iz javnega vodovoda v skladu s pogoji iz vodnega dovoljenja ali koncesije,
- označevanje vodovarstvenih območij in izvajanje drugih ukrepov v skladu s predpisi, ki urejajo vodovarstvena območja,
- občasno hidravlično modeliranje javnega vodovoda,
- izdelavo programa ukrepov v primeru izrednih dogodkov na javnem vodovodu v skladu s predpisi, ki urejajo varstvo pred naravnimi in drugimi nesrečami,
- izdelavo programa ukrepov v primerih izrednih dogodkov zaradi onesnaženja,
- redno preverjanje podatkov o stavbah, ki so priključene na javni vodovod, v katastru stavb z dejanskim stanjem stavb na območju javnega vodovoda,

- priključevanje novih uporabnikov javne službe,
- vzdrževanje fontan in pitnikov,
- podajanje predlogov za načrtovanje razvoja sistema oskrbe s pitno vodo (strokovne podlage, analize, študije, mnenja, projektne naloge) ter načrtovanje objektov za koriščenje in spremljanje količin in kakovosti vodnih virov,
- modeliranje kakovosti pitne vode v vodovodnih sistemih,
- izvajanje strokovnega nadzora nad gradnjo omrežja, objektov in naprav javnega vodovoda,
- vodenje katastra gospodarske javne infrastrukture in priključkov na javni vodovod,
- pridobivanje podatkov o odvzemu pitne vode iz hidrantnih omrežij za gašenje požarov zaradi obračuna storitev javne službe,
- nadzorovanje izvajalcev del pri gradnji druge gospodarske javne infrastrukture na vplivnem območju javnega vodovoda,
- druge naloge iz tega odloka in drugih predpisov.

(3) Storitve iz prejšnjega odstavka je dolžan izvajati izvajalec javne službe.

(4) V zvezi z opravljanjem storitev javne službe je izvajalec javne službe dolžan opravljati tudi naloge na podlagi javnih pooblastil v skladu s tem odlokom in drugimi predpisi.

6. člen

Oskrba s pitno vodo na območju MOL se zagotavlja:

1. iz javnih vodovodov iz centralnega sistema za oskrbo s pitno vodo,
2. iz javnih vodovodov iz lokalnih sistemov za oskrbo s pitno vodo,
3. iz zasebnih vodovodnih sistemov,
4. kot lastna oskrba s pitno vodo.

7. člen

Območja javnega vodovoda, kjer MOL zagotavlja javno službo iz javnega vodovoda, so prikazana na temeljni topografski karti, ki je priloga in sestavni del tega odloka.

IV. POGOJI ZA ZAGOTAVLJANJE OSKRBE S PITNO VODO

8. člen

Pogoji za zagotavljanje oskrbe s pitno vodo so:

1. javni vodovod in priključitev na javni vodovod,
2. izpolnjevanje obveznosti izvajalca javne službe,
3. javna pooblastila izvajalca javne službe.

1. Priključitev na javni vodovod

9. člen

(1) Priključitev stavbe ali gradbeno inženirskega objekta, če se v njemu zadržujejo ljudje ali se pitna voda uporablja za oskrbo živali, ki leži znotraj območja javnega vodovoda, kjer se izvaja javna služba (v nadaljnjem besedilu: gradbeno inženirski objekt), na javni vodovod je obvezna na območju, kjer je

javni vodovod zgrajen. Dolžina priključka na javni vodovod znaša največ 50 m in se šteje od priključnega mesta do obračunskega vodomera.

(2) Na območjih, kjer se gradi javni vodovod, je priključitev stavb ali gradbeno inženirskih objektov na javni vodovod obvezna v roku šestih mesecev po končani gradnji vodovodnega omrežja. Izvajalec javne službe mora bodočega uporabnika obvestiti, da je priključitev njegove stavbe ali gradbeno inženirskega objekta na javni vodovod obvezna in mu določiti pogoje za izdajo soglasja k priključitvi.

(3) Priključek na javni vodovod se izvede praviloma za vsako stavbo ali gradbeno inženirski objekt posebej, lahko pa ima stavba ali objekt tudi več priključkov.

10. člen

(1) Priključitev na javni vodovod je dovoljena samo s soglasjem, ki ga izda izvajalec javne službe v skladu z določili tega odloka in v skladu s predpisi, ki urejajo graditev objektov. Če razpoložljive zmogljivosti vodnih virov in vodovodnega sistema ne dopuščajo novih priključitev, se soglasje ne izda.

(2) Priključek na javni vodovod izvede izvajalec javne službe ali drug usposobljen izvajalec skladno z izdanim soglasjem na stroške uporabnika ali investitorja.

(3) Za vsako spremembo izvedbe priključka na javni vodovod mora uporabnik ali investitor ponovno pridobiti soglasje izvajalca javne službe.

(4) Izvajalec javne službe lahko zagotovi strokovni nadzor nad izvedbo priključka na javni vodovod, v primeru če priključek izvede drug usposobljen izvajalec, uporabnik ali investitor pa mora kriti nastale stroške.

11. člen

(1) Začasna priključitev na javni vodovod je dovoljena samo s soglasjem, ki ga izda izvajalec javne službe v skladu z določili tega odloka.

(2) Začasni priključek na javni vodovod izvede izvajalec javne službe ali drug usposobljen izvajalec skladno z izdanim soglasjem na stroške uporabnika ali investitorja.

(3) Izvajalec javne službe lahko zagotovi strokovni nadzor nad izvedbo začasnega priključka na javni vodovod, v primeru če priključek izvede drug usposobljen izvajalec, uporabnik ali investitor pa mora kriti nastale stroške.

12. člen

(1) Gradbiščni priključek na javni vodovod je dovoljen samo s soglasjem, ki ga izda izvajalec javne službe v skladu z določili tega odloka.

(2) Gradbiščni priključek na javni vodovod izvede izvajalec javne službe ali drug usposobljen izvajalec skladno z izdanim soglasjem na stroške investitorja.

(3) Izvajalec javne službe lahko zagotovi strokovni nadzor nad izvedbo gradbiščnega priključka na javni vodovod, v primeru če priključek izvede drug usposobljen izvajalec, investitor pa mora kriti nastale stroške.

13. člen

(1) Po izvedbi priključka na javni vodovod, začasnega priključka ali gradbiščnega priključka in izdelavi geodetskega posnetka, ki ga na stroške uporabnika ali investitorja zagotovi izvajalec javne službe, se priključek na javni vodovod, začasni priključek ali gradbiščni priključek evidentira v katastru javnega vodovoda, ki ga vzdržuje izvajalec javne službe. Po končanih delih se uporabnika oziroma investitorja evidentira v evidenci uporabnikov, ki jo vzdržuje izvajalec javne službe.

(2) Priključek na javni vodovod, vključno z obračunskim vodomero, vzdržuje izvajalec javne službe na stroške uporabnika oziroma investitorja. Stroški vzdrževanja so zajeti v omrežnini.

(3) Meja med priključkom na javni vodovod in interno vodovodno napeljavo uporabnika je spojni element na iztoku iz vodomera. Spojni element vzdržuje izvajalec javne službe.

14. člen

Brez soglasja izvajalca javne službe uporabnik ne sme dovoliti priključitve stavb ali gradbeno inženirskih objektov drugih uporabnikov na svojo interno vodovodno napeljavo ali na priključek na javni vodovod.

15. člen

(1) Ukinitev priključka na javni vodovod je dovoljena, če se priključena stavba ali gradbeno inženirski objekt poruši. Uporabnik mora posredovati izvajalcu javne službe pisno vlogo za ukinitev priključka na javni vodovod.

(2) Ukinitev priključka na javni vodovod izvede izvajalec javne službe v skladu z izdanim soglasjem za ukinitev priključka na javni vodovod na stroške uporabnika.

16. člen

(1) Ukinitev začasnega priključka na javni vodovod je dovoljena po izteku dveh let od izdaje soglasja k začasni priključitvi na javni vodovod ali na podlagi pisne vloge, ki jo uporabnik posreduje izvajalcu javne službe, ko uporabnik začasnega priključka ne potrebuje več.

(2) Ukinitev začasnega priključka na javni vodovod izvede izvajalec javne službe po uradni dolžnosti, ko poteče veljavnost soglasja k začasni priključitvi ali v skladu z izdanim soglasjem k začasni ukinitvi priključka na javni vodovod na stroške uporabnika.

17. člen

(1) Ukinitev gradbiščnega priključka na javni vodovod je dovoljena, ko se prične stavba ali gradbeno inženirski objekt uporabljati. Uporabnik mora posredovati izvajalcu javne službe pisno vlogo za ukinitev gradbiščnega priključka na javni vodovod.

(2) Ukinitev gradbiščnega priključka na javni vodovod izvede izvajalec javne službe v skladu z izdanim soglasjem k ukinitvi gradbiščnega priključka na stroške uporabnika.

18. člen

Izvajalec javne službe ukine priključek na javni vodovod, začasni priključek ali gradbiščni priključek, tako da:

- fizično odstrani priključni sklop na javni vodovod,
- spremeni status priključka v katastru,
- spremeni status uporabnika v evidenci uporabnikov.

19. člen

Javni vodovod in priključek na javni vodovod z vodomernim mestom morajo biti vedno dostopni izvajalcu javne službe. Na njih ni dovoljeno postaviti in zgraditi ničesar brez soglasja izvajalca javne službe.

2. Prekinitev dobave pitne vode

20. člen

Izvajalec javne službe prekine oskrbo s pitno vodo uporabniku na podlagi predhodnega obvestila in na stroške uporabnika v naslednjih primerih:

- če je priključek na javni vodovod izveden brez soglasja izvajalca javne službe ali v nasprotju s soglasjem izvajalca javne službe,
- če interna napeljava in/ali druge naprave uporabnika ovirajo redno dobavo drugim uporabnikom,
- če brez soglasja izvajalca javne službe dovoli priključitev drugega uporabnika na svojo interno napeljavo ali priključek na javni vodovod ali če spremeni zmogljivost svoje napeljave ali priključka na javni vodovod,
- če ne omogoči izvajalcu javne službe vzdrževanja priključka na javni vodovod in zamenjave obračunskega vodomera,
- če ne omogoči izvajalcu javne službe pregleda internih inštalacij, odvzema vzorca vode ali meritve tlaka na internem omrežju,
- če ne poravnava računa za opravljeno storitev javne službe niti v roku petnajstih dni po prejemu opomina pred prekinitvijo dobave pitne vode in je odklop mogoč le temu uporabniku brez posledic za uporabnike, ki so poravnali račun za storitev javne službe,
- če svojevoljno spremeni izvedbo priključka na javni vodovod ali opravi kakršenkoli poseg na obračunskem vodomera,
- če ne uredi vodomernega mesta v skladu z zahtevami izvajalca javne službe,
- če ne dovoli obnove priključka na javni vodovod pri obnovi javnega vodovoda,
- če krši objavljene omejitve pri varčevanju s pitno vodo,
- če z odvodom odpadne vode ali z ravnanjem z odpadki ogroža vodne vire ali dobavo pitne vode,
- če je zaradi stanja interne napeljave ali vodomernega mesta ogrožena oskrba drugih uporabnikov ali ogrožena skladnost in zdravstvena ustreznost vode v javnem vodovodu,
- če prekine dobavo vode drugemu uporabniku ali s svojim ravnanjem onesnaži vodo v interni vodovodni napeljavi,
- če izvajalcu javne službe ne omogoči odčitavanja obračunskega vodomera,
- če izvajalca javne službe v roku osmih dni od nastanka spremembe ne obvesti o spremembi plačnika, o spremembi stalnega ali začasnega prebivališča, o spremembi lastninske pravice na stavbi ali gradbeno inženirskem objektu, ki je priključen na vodovodno omrežje,
- če ne omogoči izvajalcu javne službe pridobiti podatkov za vodenje evidence o stavbi ali gradbeno inženirskem objektu in opremi priključkov na sekundarni vodovod,
- če odvzema pitno vodo pred vodomerno napravo,
- če zahteva zaporo pitne vode in
- na podlagi odločbe inšpektorja.

(2) Prekinitev oskrbe s pitno vodo velja za čas do odprave vzroka prekinitve. Stroške prekinitve in ponovne priključitve oskrbe s pitno vodo plača uporabnik.

3. Omejitev oskrbe s pitno vodo iz javnega vodovoda

21. člen

(1) Izvajalec javne službe lahko uporabnikom omeji oskrbo s pitno vode iz javnega vodovoda v primeru pomanjkanja pitne vode ali poškodb javnega vodovoda, zaradi katerih je lahko ogrožena zmogljivost oskrbe s pitno vodo, pri čemer mora upoštevati, da ima oskrba s pitno vodo prednost pred drugimi rabami vode.

(2) V primeru omejitve oskrbe s pitno vodo izvajalec javne službe o predvidenem času in trajanju omejitve oskrbe s pitno vodo uporabnike obvesti takoj, ko je to mogoče na krajevno običajen način in z objavo na svoji spletni strani.

4. Evidentiranje količin odvzete pitne vode iz javnega vodovoda, določitev plačnika ter plačilo storitev javne službe

22. člen

(1) Izvajalec javne službe meri količino porabljene pitne vode v kubičnih metrih z obračunskimi vodomeri.

(2) Za porabljeno pitno vodo izvajalec javne službe izstavi račun mesečno na podlagi:

- odčitane količine porabljene pitne vode,
- povprečne dnevne porabe pitne vode v preteklem obračunskem obdobju ali
- ocenjene količine porabe pitne vode v daljšem časovnem obdobju, če meritev z vodomrom ni možna.

(3) Račun iz drugega odstavka tega člena mora vsebovati vse z zakonom predpisane elemente.

23. člen

(1) Izvajalec javne službe izstavi račun iz drugega odstavka prejšnjega člena:

- lastniku stavbe, dela stavbe ali gradbeno inženirskega objekta, ki je priključen na javni vodovod in se zanj zagotavlja javna služba,
- lastniku stavbe, dela stavbe ali gradbeno inženirskega objekta, v delu, kjer se v njih izvajajo državne javne službe ali javne službe MOL,
- izvajalcu državnih javnih služb ali javnih služb MOL za namen pranja ali namakanja javnih površin,
- MOL za porabljeno pitno vodo iz hidrantov za gašenje požarov,
- MOL za porabljeno pitno vodo iz javnih površin, ki je namenjena splošni rabi.

(2) Če je več uporabnikov priključenih na isti obračunski vodommer, so dolžni uporabniki izvajalcu javne službe sporočiti, kdo je prejemnik računov za porabljeno pitno vodo. Izvajalec javne službe lahko izdaja račune tudi posameznim uporabnikom v objektih, za katere v skladu s predpisom, ki ureja stanovanjsko področje, upravnik ni obvezen, če vsi uporabniki podpišejo delilno razmerje.

(3) Ko zaradi okvare obračunskega vodomera ni mogoče ugotoviti dejanske porabe pitne vode, izvajalec javne službe upošteva pri obračunu vode povprečno količino porabljene pitne vode v obdobju dvanajstih mesecev pred nastankom okvare.

24. člen

Objekte in naprave za izvajanje oskrbe s pitno vodo, ki je na javnih površinah namenjena splošni rabi, vzdržuje izvajalec javne službe na stroške MOL.

25. člen

(1) Vodomeri na interni napeljavi uporabnika so namenjeni za interno porazdelitev stroškov. Teh vodomero izvaja izvajalec javne službe ne vzdržuje in ne odčitava.

(2) Interna delitev stroškov za porabljeno vodo posameznim uporabnikom ni obveznost izvajalca javne službe.

5. Skladnost in zdravstvena ustreznost pitne vode

26. člen

Izvajalec javne službe izvaja notranji nadzor skladnosti z mejnimi vrednostmi parametrov (v nadaljnjem besedilu: skladnost) in zdravstvene ustreznosti pitne vode v javnem vodovodu in druge naloge, določene v predpisih, ki urejajo pitno vodo. Rezultati monitoringa in notranjega nadzora pitne vode morajo biti uporabnikom dostopni pri izvajalcu javne službe.

27. člen

Uporabnik lahko zahteva izredni nadzor skladnosti in zdravstvene ustreznosti pitne vode na lastnem odjemnem mestu. V primeru, da je pitna voda na odjemnem mestu skladna s predpisi, lahko izvajalec javne službe izstavi uporabniku račun za opravljeno storitev.

6. Javna pooblastila izvajalca javne službe

28. člen

(1) Izvajalec javne službe opravlja na območju MOL naslednja javna pooblastila:

1. za pripravo in sprejem prostorskih aktov:

- zagotavlja dokumente na zahtevo pripravljavcev prostorskih aktov v skladu s predpisi,
- izdaja smernice in mnenja k prostorskim aktom;

2. za pridobitev gradbenih dovoljenj:

- izdaja projektne pogoje,
- izdaja soglasja k projektnim rešitvam,
- izdaja soglasja za priključitev;

3. za priključitev stavb ali gradbeno inženirskih objektov na javno vodovodno omrežje:

- izdaja soglasja k priključitvi na javni vodovod,
- izdaja soglasja k začasnemu priključku na javni vodovod,
- izdaja soglasja h gradbiščnemu priključku na javni vodovod,
- izdaja soglasja za ukinitvev priključka na javni vodovod;

4. za pridobitev dovoljenj za raziskavo podzemnih voda:

- izdaja mnenja pristojnega izvajalca gospodarske javne službe, ki opravlja dejavnost oskrbe s pitno vodo;

5. za pridobitev vodnih dovoljenj za neposredno rabo vode:

- izdaja mnenja pristojnega izvajalca gospodarske javne službe, ki opravlja dejavnost oskrbe s pitno vodo;

(2) Dokumentacija, ki jo mora vlagatelj predložiti izvajalcu javne službe za izdajo zgoraj navedenih listin je:

1. za dokumente, smernice in mnenja iz 1. točke prejšnjega odstavka:

- dokumentacijo, ki jo določajo predpisi o prostorskem načrtovanju;

2. za projektne pogoje iz prve alineje 2. točke prejšnjega odstavka:

- dokumentacijo, ki jo določajo predpisi o graditvi objektov;

3. za soglasje k projektnim rešitvam iz druge alineje 2. točke prejšnjega odstavka:

- dokumentacijo, ki jo določajo predpisi o graditvi objektov in predpisi o varstvu okolja;

4. za soglasje za priključitev iz tretje alineje 2. točke prejšnjega odstavka:

- dokumentacijo, ki jo določajo predpisi o graditvi objektov in predpisi o varstvu okolja;

5. za soglasje k priključitvi na javno vodovodno omrežje za nove in obstoječe stavbe ali gradbeno inženirske objekte iz prve alineje 3. točke prejšnjega odstavka:

- izjavo o izdanem pravnomočnem gradbenem dovoljenju za nove stavbe ali gradbeno inženirske objekte ali dokazilo o pravici graditi v skladu s predpisi, ki urejajo graditev objektov, oziroma soglasja lastnikov zemljišč, preko katerih bo potekal priključek za obstoječe stavbe ali gradbeno inženirske objekte,
- projekt za izvedbo (PZI) priključka na javno vodovodno omrežje,
- načrt zunanje ureditve in načrt arhitekture,
- izjavo o plačilu komunalnega prispevka za obstoječe stavbe ali gradbeno inženirske objekte;

6. za soglasje k začasni priključitvi na javno vodovodno omrežje iz druge alineje 3. točke prejšnjega odstavka:

- dokazilo o pravici graditi v skladu s predpisi, ki urejajo graditev objektov, ali drugo ustrezno dokazilo, ki izkazuje dovoljenost gradnje oziroma njihove postavitve,
- projekt za izvedbo (PZI) začasnega priključka na javno vodovodno omrežje,
- načrt zunanje ureditve in načrt arhitekture;

7. za soglasje h gradbiščnemu priključku iz tretje alineje 3. točke prejšnjega odstavka:

- izjavo o izdanem pravnomočnem gradbenem dovoljenju,
- projekt za izvedbo (PZI) priključka za potrebe gradnje na javno vodovodno omrežje;

8. za soglasje za ukinitvev priključka na javni vodovod iz četrte alineje 3. točke prejšnjega odstavka:

- situacijo z vrisano stavbo ali gradbeno inženirskim objektom, javnim vodovodom in priključkom s prikazom mesta ukinitve,
- izjavo, da je stavba ali gradbeno inženirski objekt izpraznjen, ali izjavo o pravnomočno izdanem gradbenem dovoljenju za rušitev stavbe ali gradbeno inženirskega objekta.

V. PRAVICE IN OBVEZNOSTI UPORABNIKOV

1. Pravice uporabnikov

29. člen

Uporabnik ima na podlagi soglasja izvajalca javne službe pravico:

- priključitve na javni vodovod,
- spremeniti dimenzijo priključka, traso priključka, vodomerno mesto,
- izvesti dodatna dela na priključku na javni vodovod,
- povečati ali zmanjšati odvzem pitne vode,
- ukinitve priključka na javni vodovod.

2. Obveznosti uporabnikov

30. člen

Uporabniki morajo:

- redno vzdrževati interno napeljavo, interno požarno omrežje in interne hidrante,
- redno vzdrževati vodomerna mesta in dostop do njih,
- varovati priključek na javni vodovod in vodomerno mesto pred zmrzovanjem, vdorom talne in odpadne vode, vročino in drugimi škodljivimi vplivi,
- zagotavljati dostop za opravljanje vzdrževalnih del na svojem zemljišču v zvezi z javnim vodovodom in priključkom na javni vodovod,
- sporočati okvare na javnem vodovodu, priključku na javni vodovod in obračunskem vodomeru,
- zagotoviti dostop do internih inštalacij in vodomernega mesta zaradi odčitavanja, vzdrževanja ali zamenjave obračunskega vodomera, pregleda, odvzema vzorcev vode ali meritve tlaka na internem omrežju,
- pisno obveščati izvajalca javne službe v roku osmih dni od nastanka spremembe o spremembi plačnika, o spremembi stalnega ali začasnega prebivališča, o spremembi lastninske pravice na stavbi ali gradbeno inženirskem objektu, ki je priključen na vodovodno omrežje,
- plačevati račune za javno službo v roku, navedenem na računu,
- urejati delitve stroškov porabljene pitne vode v večstanovanjskih stavbah, ki po predpisih ne potrebujejo upravnika,
- upoštevati varčevalne ukrepe iz objav v primeru motenj pri oskrbi s pitno vodo,
- dovoliti obnovo priključka na javni vodovod in pred ponovno priključitvijo poskrbeti za ustreznost vodomernega mesta skladno z zahtevami izvajalca javne službe,
- urediti vodomerna mesta skladno z zahtevami izvajalca javne službe,
- pisno obveščati izvajalca javne službe o odvzemu pitne vode iz hidrantov,
- povrniti škodo, ki jo s svojim ravnanjem povzročijo na javnem vodovodu,
- povrniti škodo zaradi nastale motnje pri oskrbi s pitno vodo kot posledice njegovega ravnanja,
- pred priključitvijo stavbe ali gradbeno inženirskega objekta na javni vodovod pridobiti soglasje izvajalca javne službe v skladu z določili tega odloka,
- izvesti priključitev stavbe ali gradbeno inženirskega objekta na javni vodovod v skladu z določili tega odloka,
- urejati medsebojno delitev stroškov, kadar imajo obračun preko enega obračunskega vodomera, in sporočati izvajalcu javne službe plačnika,
- nadzirati dejansko porabo pitne vode in jo primerjati s porabljeno vodo ob priključitvi,
- opravljati druge obveznosti iz tega odloka.

31. člen

Za zagotovitev nemotenega obratovanja in vzdrževanja javnih vodovodov in priključkov na javni vodovod mora lastnik zemljišča, preko katerega je potreben prehod za dostop do vodovodnega omrežja, objektov ali priključka na javni vodovod, izvajalcu javne službe dovoliti prehod. Izvajalec javne službe je dolžan izvesti dela tako, da povzroči čim manjšo škodo in po opravljenih delih vzpostaviti zemljišče v prvotno stanje in/ali povrniti nastalo škodo.

3. Odvzemi pitne vode iz javnih hidrantov

32. člen

Hidranti v omrežju javnega vodovoda služijo za gašenje požarov in izvajanje drugih nalog zaščite in reševanja ob naravnih in drugih nesrečah in morajo biti vedno dostopni, v brezhibnem stanju in redno vzdrževani. Javne hidrante vzdržuje izvajalec javne službe na stroške MOL.

33. člen

Odjem pitne vode iz hidrantov na javnem vodovodu je, razen za gašenje požarov in izvajanje drugih nalog zaščite in reševanja ob naravnih in drugih nesrečah, dopusten le na podlagi predhodnega soglasja izvajalca javne službe, ki vsebuje pogoje odjema pitne vode, način obračuna ter plačilo stroškov za porabljeno pitno vodo, in sicer za:

- čiščenje državnih in občinskih cest,
- protiprašno škropljenje državnih in občinskih cest,
- zalivanje javnih zelenic,
- izpiranje javnih kanalov,
- utrjevanje državnih in občinskih cest ali drugih gradbenih del za potrebe MOL,
- za javne prireditve, ki jih organizira MOL ali javni zavod, katerega ustanovitelj ali soustanovitelj je MOL.

34. člen

(1) Brez soglasja izvajalca javne službe se sme odzematati pitna voda iz hidranta na javnem vodovodu samo za gašenje požarov, izvajanje drugih nalog zaščite, reševanja in pomoči ter zaščitnih ukrepov ob naravnih in drugih nesrečah. V teh primerih poveljstvo javne gasilske službe MOL vsake tri mesece sporoča izvajalcu javne službe podatke o količini odvzete pitne vode iz hidrantov na javnem vodovodu.

(2) Enote javne gasilske službe MOL za namen pripravljenosti na nesreče lahko izvajajo gasilski preventivni pregled hidrantnega omrežja. Pri tem izvedejo vizualni pregled stanja hidrantnega priključka in izvedejo poskusni priklop na hidrant. O ugotovljenih pomanjkljivostih javna gasilska služba MOL obvesti izvajalca javne službe.

35. člen

(1) Uporabnik mora po uporabi hidranta na javnem vodovodu zagotoviti brezhibno stanje hidranta. Stroške odprave okvare ali poškodbe hidranta, nastale med njegovo uporabo, nosi uporabnik.

(2) Določbe prvega odstavka tega člena se ne uporabljajo za okvare ali poškodbe, ki nastanejo pri gašenju požarov in pri izvajanju drugih nalog zaščite, reševanja in pomoči ter zaščitnih ukrepov ob naravnih in drugih nesrečah.

4. Uporaba javnega vodovoda

36. člen

(1) Uporabnik se sme oskrbovati s pitno vodo iz javnega vodovoda samo na način, ki ne poslabšuje pogojev oskrbe s pitno vodo drugih uporabnikov in ki ne vpliva na skladnost in zdravstveno ustreznost vode v javnem vodovodu.

(2) Uporabnik se ne sme hkrati oskrbovati iz javnega vodovoda in iz drugega vodnega vira, če nima za vsak sistem oskrbe z vodo izvedene ločene interne vodovodne napeljave.

(3) Za oskrbo s pitno vodo ni dovoljena uporaba iz drugega vodnega vira.

5. Uporaba priključka na javni vodovod

37. člen

Uporabnik ne sme prestavljati, zamenjati, popravljati ali kakorkoli posegati v priključek na javni vodovod in obračunski vodomera.

38. člen

Uporabnik lahko poleg redne kontrole zahteva tudi izredno kontrolo točnosti obračunskega vodomera, če meni, da meritev redne kontrole ni pravilna. Če se pri izredni kontroli točnosti obračunskega vodomera ugotovi, da ta izkazuje porabo pitne vode izven dopustnih odstopanj, nosi stroške izredne kontrole točnosti vodomera izvajalec javne službe, v nasprotnem primeru pa uporabnik.

39. člen

Uporabnik ne sme prekiniti dobave pitne vode drugemu uporabniku ali s svojim ravnanjem onesnažiti pitne vode v interni vodovodni napeljavi.

40. člen

(1) Stroške prve nabave in vgradnje obračunskega vodomera ter stroške celotne izvedbe novega priključka na javni vodovod nosi uporabnik.

(2) Če uporabnik povzroči okvaro obračunskega vodomera, krije stroške njegovega popravila ali zamenjave.

41. člen

Stroške okvar, nastalih na vodovodnem omrežju uporabnika, nosi uporabnik, razen če so okvare nastale po krivdi izvajalca javne službe.

6. Obveznosti izvajalcev del

42. člen

(1) Izvajalci vzdrževalnih del in gradnje objektov druge gospodarske infrastrukture ter lastniki ali uporabniki zemljišč, v katerih poteka javni vodovod, morajo pri uporabi zemljišč, vzdrževanju ali gradnji infrastrukture zagotoviti, da ne pride do poškodb javnega vodovoda in priključkov na javni vodovod.

(2) Pred pričetkom vzdrževalnih del ali gradnje iz prejšnjega odstavka mora izvajalec del iz prejšnjega odstavka o nameravanem izvajanju del najmanj trideset dni pred začetkom del pisno obvestiti izvajalca javne službe in pridobiti podatke o poteku javnega vodovoda z namenom uskladitve teh del.

(3) Izvajalci del iz prvega odstavka tega člena morajo po zaključku vzdrževalnih del ali gradnje na svoje stroške vzpostaviti javni vodovod ali priključek na javni vodovod v prvotno stanje tako, da vsa dela opravijo pod nadzorom izvajalca javne službe in zemljišča vrnejo v prvotno stanje. Stroške nadzora nosi izvajalec del.

(4) V primeru nastalih poškodb javnega vodovoda ali priključka na javni vodovod pri izvajanju del iz prvega odstavka tega člena je izvajalec del iz prvega odstavka tega člena dolžan naročiti popravilo ali odpravo poškodb pri izvajalcu javne službe in poravnati vse stroške popravila ali odprave poškodb.

VI. VIRI FINANCIRANJA JAVNE SLUŽBE IN NAČIN OBLIKOVANJA CEN STORITEV JAVNE SLUŽBE

43. člen

(1) Javna služba se financira iz:

- cene storitev javne službe,
- proračuna MOL in
- drugih virov.

(2) Cene storitev javne službe se določa skladno s predpisi, ki urejajo oblikovanje cen storitev javne službe. Cene predlaga izvajalec javne službe z elaboratom o oblikovanju cen storitev javne službe in jo predloži Svetu ustanoviteljev javnih podjetij, povezanih v JAVNI HOLDING LJUBLJANA, d.o.o., v potrditev.

VII. VRSTA IN OBSEG OBJEKTOV IN NAPRAV, POTREBNIH ZA IZVAJANJE JAVNE SLUŽBE

44. člen

(1) Za izvajanje javne službe se uporablja infrastruktura javne službe lokalnega pomena.

(2) Infrastruktura javne službe lokalnega pomena na območju MOL za izvajanje javne službe je sistem cevovodov ter z njimi povezanih objektov in tehnoloških naprav (objekti s tehnološko, strojno in elektro opremo za zajem vode, črpanje in prečrpavanje, čiščenje in hranjenje vode), ki se povezujejo v sekundarno omrežje, primarno omrežje ali transportno omrežje, s pomočjo katerih se zagotavlja oskrba naselij ali delov naselij s pitno vodo kot to določajo predpisi, ki urejajo javno službo.

(3) Objekti in naprave, namenjeni za izvajanje javne službe, so javno dobro.

(4) Infrastruktura iz prvega odstavka tega člena, s katero upravlja izvajalec javne službe, obveznosti izvajalca javne službe glede upravljanja te infrastrukture in druga z infrastrukturo povezana vprašanja se podrobneje uredijo v pogodbi.

(5) Izvajalec javne službe mora ravnati z infrastrukturo javne službe lokalnega pomena v skladu s predpisi.

VIII. PREVZEM NOVOZGRAJENIH JAVNIH VODOVODNIH SISTEMOV ZA OSKRBO S PITNO VODO V NAJEM IN UPRAVLJANJE

45. člen

(1) Izvajalec javne službe prevzame novozgrajeni javni vodovodni sistem v najem in upravljanje, ko:

- je pridobljeno uporabno dovoljenje in
- je izdelan izračun stroškov najema in upravljanja vodovodnega sistema, ki se prevzema.

(2) Postopek prevzema v najem in upravljanje mora biti izveden in dokumentiran z zapisnikom o primopredaji, ki vsebuje dokumentacijo, evidence, knjigovodske podatke, blagajniške podatke, listine o lastništvu, podatke o terjatvah in dolgovih in ostale poslovne zadeve.

(3) Najem in upravljanje novozgrajenih javnih vodovodnih sistemov se uredi s pogodbo.

IX. SKLENITEV POGODBE O USTANOVITVI SLUŽNOSTNE PRAVICE VZDRŽEVANJA IN OBNAVLJANJA OBSTOJEČEGA JAVNEGA VODOVODA

46. člen

Pred izdajo soglasja k projektnim rešitvam ali soglasja za priključitev ali soglasja k priključitvi se med izvajalcem javne službe in prosilcem za izdajo teh soglasij sklene pogodba o ustanovitvi služnostne pravice vzdrževanja in obnavljanja obstoječega javnega vodovoda, v primeru, če se ugotovi, da javni vodovod poteka po zemljišču, ki je v lasti prosilcev teh soglasij.

X. NADZOR

47. člen

(1) Strokovni nadzor nad izvajanjem določil tega odloka izvaja organ Mestne uprave MOL, pristojen za gospodarske javne službe.

(2) Nadzor nad izvajanjem določb tega odloka, za katere je v primeru njihove kršitve predpisana globa, opravlja Inšpektorat Mestne uprave MOL.

XI. KAZENSKÉ DOLOČBE

48. člen

(1) Z globo 2000 eurov se kaznuje za prekršek pravna oseba – izvajalec javne službe, če:

- ravna v nasprotju z drugim stavkom drugega odstavka 9. člena tega odloka,
- ravna v nasprotju z 20. členom tega odloka.

(2) Z globo 400 eurov se kaznuje za prekršek iz prvega odstavka tega člena odgovorna oseba pravne osebe.

49. člen

(1) Z globo 2000 eurov se kaznuje za prekršek uporabnik - pravna oseba, samostojni podjetnik posameznik in posameznik, ki samostojno opravlja dejavnost, če:

- ravna v nasprotju s prvim stavkom drugega odstavka 9. člena tega odloka,
- ravna v nasprotju z 19. členom tega odloka,
- ravna v nasprotju s prvo, drugo, tretjo, četrto, peto, šesto, sedmo, deveto, deseto, enajsto, dvanajsto, trinajsto, štirinajsto, petnajsto, šestnajsto, sedemnajsto ali osemnajsto alinejo 30. člena tega odloka,
- ravna v nasprotju z 31. členom tega odloka,
- ravna v nasprotju s 33. členom tega odloka,
- ravna v nasprotju s prvim odstavkom 34. člena tega odloka,
- ravna v nasprotju s prvim odstavkom 35. člena tega odloka,
- ravna v nasprotju s prvim, drugim ali tretjim odstavkom 36. člena tega odloka,
- ravna v nasprotju s 37. členom tega odloka,
- ravna v nasprotju z 39. členom tega odloka.

(2) Z globo 400 eurov se kaznuje za prekršek iz prvega odstavka tega člena odgovorna oseba pravne osebe.

50. člen

(2) Z globo 2000 eurov se kaznuje za prekršek izvajalec del - pravna oseba, samostojni podjetnik posameznik in posameznik, ki samostojno opravlja dejavnost, če ravna v nasprotju z 42. členom.

(3) Z globo 400 eurov se kaznuje za prekršek iz prvega odstavka tega člena odgovorna oseba pravne osebe.

51. člen

Z globo 400 eurov se kaznuje za prekršek posameznik - uporabnik, če:

- ravna v nasprotju s prvim stavkom drugega odstavka 9. člena tega odloka,
- ravna v nasprotju z 19. členom tega odloka,
- ravna v nasprotju s prvo, drugo, tretjo, četrto, peto, šesto, sedmo, deveto, deseto, enajsto, dvanajsto, trinajsto, štirinajsto, petnajsto, šestnajsto, sedemnajsto ali osemnajsto alinejo 30. člena tega odloka,
- ravna v nasprotju z 31. členom tega odloka,
- ravna v nasprotju s 33. členom tega odloka,
- ravna v nasprotju s prvim odstavkom 34. člena tega odloka,
- ravna v nasprotju s prvim odstavkom 35. člena tega odloka,
- ravna v nasprotju s prvim, drugim ali tretjim odstavkom 36. člena tega odloka,
- ravna v nasprotju s 37. členom tega odloka,

- ravna v nasprotju z 39. členom tega odloka.

XII. PREHODNE IN KONČNE DOLOČBE

52. člen

Postopki za izdajo soglasij, začeti pred uveljavitvijo tega odloka, se dokončajo v skladu z določbami Odloka o oskrbi z vodo (Uradni list RS, št. 17/06, 59/07, 34/12 in 84/12).

53. člen

(1) Ne glede na določila 45. člena tega odloka izvajalec javne službe prevzame obstoječe javne vodovodne sisteme na območju MOL, ki obratujejo in še niso predani v najem in upravljanje, ko:

- je izdelan kataster obstoječega vodovoda,
- so zagotovljene zadostne količine in ustrezna kakovost vodnega vira oziroma priprava pitne vode in pridobljeno vodno dovoljenje,
- sistem izpolnjuje minimalne sanitarno-tehnične standarde,
- je izdelan program rekonstrukcije in avtomatizacije z oceno stroškov,
- je izdelan izračun stroškov najema in upravljanja vodovodnega sistema, ki se prevzema,
- so zagotovljena sredstva za rekonstrukcijo in avtomatizacijo,
- so vgrajeni obračunski vodomeri po zahtevah izvajalca javne službe,
- je določena enotna ali diferencirana cena, ki izvajalcu javne službe omogoča nemoteno upravljanje prevzetega vodovoda.

(2) Rok za prevzem obstoječih javnih vodovodnih sistemov iz prejšnjega odstavka v najem in upravljanje je sedem (7) let po uveljavitvi tega odloka.

54. člen

Z dnem uveljavitve tega odloka preneha veljati Odlok o oskrbi z vodo (Uradni list RS, št. 17/06, 59/07, 34/12 in 84/12).

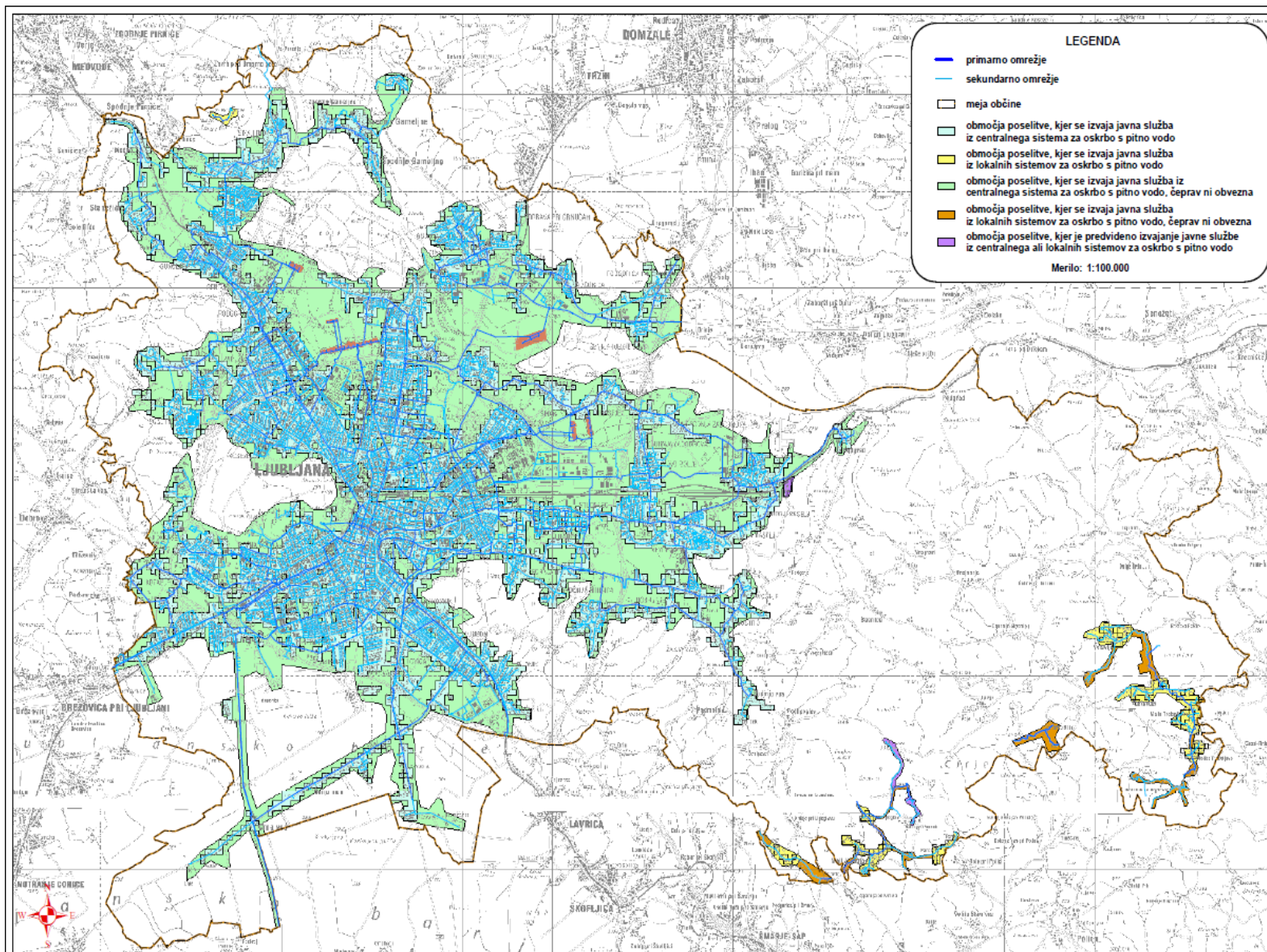
55. člen

Ta odlok začne veljati petnajsti dan po objavi v Uradnem listu Republike Slovenije.

Številka:
Ljubljana,

Župan
Mestne občine Ljubljana
Zoran Jankovič

Priloga 1: Območja javnega vodovoda



Obrazložitev predloga Odloka o oskrbi s pitno vodo v Mestni občini Ljubljana

Osnutek Odloka o oskrbi s pitno vodo v Mestni občini Ljubljana je obravnaval in sprejel Mestni svet Mestne občine Ljubljana (v nadaljnjem besedilu: MOL) na 34. seji 12. 5. 2014. V obrazložitvi so podani odgovori na predloge in pobude četrtnih skupnosti, kakor tudi odgovori na predloge, mnenja, opozorila in pripombe iz razprave Odbora za gospodarske javne službe in promet in iz razprave posameznega mestnega svetnika. Za vse pripombe, predloge, mnenja in opomine, ki se nanašajo na odlok je v besedilu tudi odgovor, ali so le ti bili upoštevani ali ne in zakaj.

I. Stališča do pripomb Sveta Četrtna skupnosti Sostro z dne 29. 4. 2014

Pripombe Sveta ČS Sostro

- iz grafičnega dela osnutka odloka je razvidno, da niso vključeni vsi lokalni vodovodi,
- v odloku naj se pisno in grafično navedejo vsi javni vodovodi, ki so že v upravljanju in vzdrževanju JP VO-KA in vsi lokalni vodovodi, ki so v upravljanju vaških vodovodnih odborov,
- nedopusten je 53. člen odloka, ki govori o prevzemu javnih lokalnih vodovodov v upravljanje JP VO-KA, ker pogojuje vrsto zahtev, ki jih je potrebno izpolniti za prevzem, določa pa tudi nerazumljiv rok 7 let,
- v odloku je potrebno zagotoviti možnost, da se določeni lokalni vodovodi lahko upravljajo preko zakonsko dovoljene organizacije (pravno organiziran vaški vodovodni odbor).

Stališče do pripomb Sveta ČS Sostro:

- V skladu s 7. členom Uredbe o oskrbi s pitno vodo smo v 7. členu osnutka odloka določili tudi območja javnega vodovoda, in sicer smo določili območja poselitve, kjer se izvaja javna služba iz centralnega sistema za oskrbo s pitno vodo, območja poselitve, kjer se izvaja javna služba iz lokalnih sistemov za oskrbo s pitno vodo, območja poselitve, kjer se izvaja javna služba iz centralnega sistema za oskrbo s pitno vodo, čeprav ne gre za območja javnega vodovoda, kjer se v skladu s prvim in drugim odstavkom 9. člena Uredbe o oskrbi s pitno vodo izvaja javna služba, območja poselitve, kjer se izvaja javna služba iz lokalnih sistemov za oskrbo s pitno vodo, čeprav ne gre za območja javnega vodovoda, kjer se v skladu s prvim in drugim odstavkom 9. člena Uredbe o oskrbi s pitno vodo izvaja javna služba, območja poselitve, kjer je predvideno izvajanje javne službe iz centralnega ali lokalnih sistemov za oskrbo s pitno vodo. Uredba o oskrbi s pitno vodo določa obveznost prikaza območij javnih vodovodov in ne lokalnih vodovodov (zakonodaja t.i. lokalnih vodovodov ne pozna, čeprav vemo, da gre za vodovode izven mestnih naselij, za katere skrbijo vodovodni odbori), smo upoštevali navedeno uredbo in z odlokom uredili samo območja javnega vodovoda;
- Prav tako ne moremo upoštevati predloga, da se v odloku pisno in grafično navede vse javne vodovode, ki so že pod upravljanjem in vzdrževanjem JP VO-KA in lokalnih vodovodov, ki so v upravljanju vaških vodovodnih odborov. Iz drugega odstavka 3. člena odloka izhaja, da je izvajalec javne službe tudi upravljavec vseh javnih vodovodov na celotnem območju MOL, zato je ta materija že urejena. Ker pa je odlok splošni akt, ni potrebe, da se taksativno navedejo vsi vodovodni sistemi, ki so v upravljanju izvajalca javne službe. Upravljanje lokalnih vodovodov pa ni predmet tega odloka, zato tega na tem mestu ni mogoče urejati;
- Odlok v 53. členu ureja rok za prevzem obstoječih javnih vodovodnih sistemov v upravljanje izvajalca javne službe najkasneje v roku 7 let po uveljavitvi tega odloka. Rok 7 let je po našem mnenju primeren. Kajti v tem času bo potrebno zagotoviti sredstva za ureditev vse potrebne dokumentacije in izvedbo del, ki so potrebna za predajo obstoječih javnih vodovodnih sistemov v najem in upravljanje izvajalca javne službe. Ti stroški po naši oceni znašajo približno 500.000 EUR na posamezen vodovod. Vsekakor pa je potrebno za prenos posameznega vodovoda imeti izdelano dokumentacijo in izvesti določena dela na vodovodu, ki so potrebna za prenos v upravljanje izvajalca javne službe;
- Ker je odlok pravni akt občine, ne more in ne sme urejati materije, ki jo ureja zakon z namenom, da se zagotovi pravna podlaga za upravljanje vodovodov preko vaških vodovodnih odborov.

Zaradi navedenega se zgoraj navedene pripombe ne upoštevajo.

II. Stališča do pripomb Odbora za gospodarske javne službe in promet iz 34. seje z dne 7. 5. 2014

Pripomba št. 1: Odbor za gospodarske javne službe in promet

V 2. členu pri tretjem in četrtem odstavku naj se bolj natančno obrazloži, kaj je primarno in kaj sekundarno omrežje, ali pa naj se ta obrazložitev izpusti in definira v Tehničnem pravilniku JP VO-KA.

Stališče do pripombe št. 1: Odbor za gospodarske javne službe in promet

Pripomba se upošteva na način, da se pojma »primarno omrežje« in »sekundarno omrežje« jasneje in natančneje definirata.

Pripomba št. 2: Odbor za gospodarske javne službe in promet

V 13. členu pri tretjem odstavku naj se besedi »priključni sklop« zamenjata z drugim tehničnim izrazom (npr. spojka).

Stališče do pripombe št. 2:

Ker je pripomba utemeljena, se jo upošteva.

Pripomba št. 3: Odbor za gospodarske javne službe in promet

V 23. členu pri drugem stavku drugega odstavka naj se dosedanji tekst zamenja z novim tekstom, ki se glasi: »Izvajalec javne službe lahko izdaja račune tudi posameznim uporabnikom, če v objektih, kjer ni obvezen upravnik (do 7 stanovanj), vsi uporabniki, priključeni na isti obračunski vodomer, podpišejo delilno razmerje, v objektih, kjer pa je obvezen upravnik (nad 7 stanovanj), podpiše delilno razmerje več kot polovica uporabnikov, priključenih na isti obračunski vodomer.«

Stališče do pripombe št. 3:

Pripomba se upošteva in sicer se drugi stavek drugega odstavka 23. člena odloka spremeni tako, da izvajalec javne službe lahko izdaja račune tudi posameznim uporabnikom v objektih, kjer v skladu s Stanovanjskim zakonom (Uradni list RS, št. 69/03, 18/04 - ZVKSES, 47/06 - ZEN, 45/08 - ZVEtL, 57/08, 62/10 - ZUPJS, 56/11 - odl. US, 87/11 in 40/12 - ZUJF) upravnik ni obvezen, le v primeru, če vsi uporabniki podpišejo delilno razmerje. Navedeno spreminjamo iz razloga, da ne bo prišlo do zlorab v stavbah, ki imajo manjše število stanovanj, kjer upravnik ni obvezen. Na podlagi prvega odstavka 48. člena Stanovanjskega zakona morajo etažni lastniki določiti upravnika, če ima večstanovanjska stavba več kot dva etažna lastnika in več kot osem posameznih delov. Način obračuna za uporabnike v večstanovanjskih stavbah, kjer je upravnik obvezen pa je urejeno v tretjem odstavku 5. člena Uredbe o oskrbi s pitno vodo, ki določa, da obveznosti uporabnikov javne službe izvršuje upravnik stavbe, ki zagotavlja porazdelitev stroškov med lastniki delov stavbe v skladu s predpisom, ki ureja upravljanje večstanovanjskih stavb.

III. Stališča do pripomb podanih na seji mestnega sveta

Gospod Miha Jazbinšek

Pripomba št. 1: Miha Jazbinšek

Predlaga, da lokalne vodovode v skladu z določbami Zakona o lokalni samoupravi upravljajo četrtne skupnosti in zato ni potrebe, da se vodovodi dajejo v najem javnemu podjetju.

Stališče do pripombe št. 1: Miha Jazbinšek

Na podlagi 19. b člena Zakona o lokalni samoupravi (Uradni list RS, št. 94/07 - uradno prečiščeno besedilo, 76/08, 79/09, 51/10 in 40/12 - ZUJF) ožji del občine (npr. četrtna skupnost, krajevna skupnost), ki ima svet, opravlja naloge, ki se pretežno nanašajo na njegove prebivalce in ki so mu

prenešene v izvajanje s statutom občine. Statut občine lahko prenese v izvajanje ožjemu delu občine zlasti naloge, ki se nanašajo na lokalne javne službe, vzdrževanje krajevnih cest in drugih javnih površin, upravljanje s premoženjem, namenjenim za potrebe krajevnega prebivalstva, pospeševanje kulturne in drugih društvenih dejavnosti. Podrobneje se naloge, ki se prenesejo v izvajanje ožjim delom občine določijo z odlokom. Iz Statuta Mestne občine Ljubljana (Uradni list RS, št. 66/07 – uradno prečiščeno besedilo in 15/12) ne izhaja, da bi četrtne skupnosti opravljale naloge izvajalca obvezne občinske gospodarske javne službe oskrbe s pitno vodo, ki je obenem na podlagi 8. člena Uredbe o oskrbi s pitno vodo tudi upravljavec vodovodnih sistemov. V skladu z veljavnim Odlokom o oskrbi s pitno vodo (Uradni list RS, št. 17/06, 59/07, 34/12 in 84/12) opravlja navedeno javno službo JP VO-KA d.o.o., ki je obenem tudi upravljavec vodovodov in ki razpolaga z ustreznimi kadri, znanjem in opremo za nemoteno zagotavljanje izvajanja te javne službe. Četrtne skupnosti ne morejo izvajati javne službe, ker za to ni pravne podlage v statutu, poleg tega niso usposobljene za izvajanje javne službe, ker ne zaposlujejo strokovno usposobljenih oseb, ki bi lahko zagotavljale, da bi bili pri izvajanju javne službe izpolnjeni vsi predpisani tehnični, sanitarni in drugi standardi in normativi, ki so potrebni za opravljanje javne službe, kakor tudi ne razpolagajo z ostalimi drugimi pogoji, ki so potrebno za nemoteno izvajanje te javne službe.

Zaradi navedenega se pripomba ne upošteva.

Gospod mag. Tomaž Ogrin

Pripomba št. 1: mag. Tomaž Ogrin

Predlaga, da se pojasni, zakaj so pripombe ČS Sostro, ki so bile posredovane na osnutek odloka nesprijemljive.

Stališče do pripombe št. 1: mag. Tomaž Ogrin

Odgovor je enak kot pri stališču do pripomb Sveta Četrtne skupnosti Sostro z dne 29. 4. 2014 pod točko I.

Gospod Mirko Brnič Jager

Pripomba št. 1: Mirko Brnič Jager

53. člena osnutka odloka je nesprijemljiv, predlaga, da se vzpostavi dialog in da se pri pripravi odloka upoštevajo vsi zakoni.

Stališče do pripombe št. 1: Mirko Brnič Jager

53. člen odloka določa pogoje in listine, ki so nujno potrebni, da se lahko posamezen obstoječi javni vodovodni sistem preda v najem in upravljanje izvajalcu javne službe ter rok za prevzem obstoječih javnih vodovodnih sistemov v najem in upravljanje izvajalcu javne službe. Rok 7 let je po našem mnenju primeren. Kajti v tem času bo potrebno zagotoviti sredstva za ureditev vse potrebne dokumentacije in izvedbo del, ki so potrebna za predajo obstoječih javnih vodovodnih sistemov v najem in upravljanje izvajalcu javne službe. Ti stroški po naši oceni znašajo približno 500.000 EUR na posamezen vodovod. Pri pripravi odloka je bila upoštevana vsa zakonodaja, ki ureja področje oskrbe s pitno vodo (Zakon o gospodarskih javnih službah (Uradni list RS, št. 32/93, 30/89 – ZZLPPO, 127/06 – ZJZP, 38/10 – ZUKN in 57/11 – ORZGJS40, v nadaljnjem besedilu: ZGJS), Zakon o varstvu okolja (Uradni list RS, št. 39/06 - uradno prečiščeno besedilo, 49/06 - ZMetD, 66/06 - odl. US, 33/07 - ZPNačrt, 57/08 - ZFO-1A, 70/08, 108/09, 108/09 - ZPNačrt-A, 48/12, 57/12 in 92/13, v nadaljnjem besedilu: ZVO-1), Uredba o oskrbi s pitno vodo (Uradni list RS, št. 88/12, v nadaljnjem besedilu: Uredba), Uredba o metodologiji za oblikovanje cen storitev obveznih občinskih gospodarskih javnih služb varstva okolja (Uradni list RS, št. 87/12 in 109/12), Statut Mestne občine Ljubljana (Uradni list RS, št. 66/07 – uradno prečiščeno besedilo in 15/12)).

Zaradi navedenega se pripomba ne upošteva.

Gospa Breda Brezovar Papež

Stališče št. 1: Breda Brezovar Papež

Ker je oskrba s pitno vodo zelo pomembna, predlaga, da se pospešijo vse aktivnosti za organiziranje službe za oskrbo s pitno vodo.

Strinjamo se s stališčem ge. Brede Brezovar Papež, da je oskrba s pitno vodo izjemno pomembna gospodarska javna služba. Tudi zaradi navedenega smo pripravili nov odlok, ki ureja to področje.

Pripomba št. 2: Breda Brezovar Papež

Poudarja tudi, da je pomembno, da je dokumentacija za vodovode urejena, potrebno pa bo vložiti še veliko denarja, predlaga, da se preuči možnost ali lahko MOL za te namene pridobi evropska sredstva.

Stališče do pripombe št. 2: Breda Brezovar Papež

Kolikor bodo objavljeni javni razpisi za pridobitev evropskih sredstev tudi za te namene, se bo MOL nanj prijavila.

Pripomba št. 3: Breda Brezovar Papež

Kje se lahko pridobi informacija oziroma podatek glede ustreznosti pitne vode ?

Stališče do pripombe št. 3: Breda Brezovar Papež

Na podlagi 26. člena odloka morajo biti rezultati monitoringa in notranjega nadzora pitne vode dostopni pri izvajalcu javne službe. Izvajalec javne službe navedene rezultate objavlja na svoji spletni strani <http://www.vo-ka.si/#>.

Zaradi navedenega se pripomba ne upošteva.

Gospod Anton Kranjc

Stališče št. 1: Anton Kranjc

V razpravi je poudaril, da gre za splošni akt, ki ureja oskrbo s pitno vodo. Odlok je potreben za upravljavca vodovodov, ČS ne more biti odgovorna za upravljanje vodovodov, zato je potrebno vodovode predati v upravljanje javnemu podjetju. Odloka je ustrezno pripravljen.

Strinjamo se s stališčem g. Antona Kranjca.

Gospod mag. Anže Logar

Pripomba št. 1: mag. Anže Logar

MOL je zamudil rok za pripravo navedenega odloka, ki ga določata uredbi.

Stališče do pripombe št. 1: mag. Anže Logar

V skladu s prvim odstavkom 30. člena Uredbe o oskrbi s pitno vodo je določen rok (eno leto) od uveljavitve navedene uredbe, da občine uskladijo svoje predpise z določbami navedene uredbe. V skladu s 30. členom Uredbe o metodologiji za oblikovanje cen storitev obveznih občinskih gospodarskih javnih služb varstva okolja je določen rok (15 mesecev) po uveljavitvi te uredbe, da občine uskladijo svoje predpise z določbami navedene uredbe. Rok, v katerem je potrebno sprejeti oziroma uskladiti navedeni odlok, ni prekluziven, ampak instruktivski. To pomeni, da zaradi

prekoračitve tega roka MOL ne morejo prizadeti negativne posledice niti ni zaradi tega odlok nezakonit.

Zaradi navedenega se pripomba ne upošteva.

Pripomba št. 2: mag. Anže Logar

53. člen je administrativno zapleten.

Stališče do pripombe št. 2: mag. Anže Logar

Odgovor je enak kot pri odgovoru na pripombo št. 1, ki jo je podal Mirko Brnič – Jager.

Pripomba št. 3: mag. Anže Logar

ČS Sostro ni imela možnosti predhodne podaje pripomb in predlogov pri pripravi odloka.

Stališče do pripombe št. 3: mag. Anže Logar

Na podlagi 52. člena Poslovnika Mestnega sveta Mestne občine Ljubljana se sklic posamezne seje Mestnega sveta MOL pošlje tudi četrtnim skupnostim, kar pomeni, da je bila Četrtna skupnost Sostro (s sklicem 34. seje Mestnega sveta MOL predvidene za 12. 5. 2014) z navedenim predlogom odloka seznanjena. V skladu s 100. členom Poslovnika Mestnega sveta Mestne občine Ljubljana lahko svet četrtne skupnosti posreduje mestnemu svetu mnenje k točki dnevnega reda seje mestnega sveta, ki se nanaša na četrtno skupnost. Zato je na osnutek odloka podala pripombe. Pripombe ČS Sostro smo preučili (odgovori nanj so podani pod točko I) in ugotovili, da so neutemeljene. Vsekakor pa smo odprti za vse pripombe in predloge, ki so utemeljeni in zakoniti.

Zaradi navedenega se pripomba ne upošteva.

Gospod Boris Makoter

Pripomba št. 1: Boris Makoter

Predlaga, da naj se skupaj s ČS najde skupne dogovore in rešitve, ki se nanašajo na upravljanje lokalnih vodovodov.

Stališče do pripombe št. 1: Boris Makoter

Odgovor je enak kot pri odgovoru na pripombo št. 1, ki jo je podal Mirko Brnič – Jager.

IV. Rešitve, ki odstopajo od osnutka odloka

Rešitve, ki v predlogu odloka odstopajo od osnutka odloka, so:

- na predlog Odbora za gospodarske javne službe in promet se v 2. členu 3. točka (pojem primarno omrežje) in 4. točka (pojem sekundarno omrežje) na novo opredelita,
- v 5. členu se v devetnajsti alineji za besedo »mnenja« dodata novi besedi »projektne naloge«, ker se tudi v okviru javne službe pripravljajo projektne naloge,
- v drugem odstavku 10., 11. in 12. člena se za besedami »izvajalec javne službe« dodajo besede» ali drug usposobljen izvajalec«, kajti priključek stavbe ali gradbeno inženirskega objekta na javni vodovod je v lasti lastnika stavbe ali gradbeno inženirskega objekta in ne sodi med objekte in opremo javne infrastrukture, zato ga lahko gradi vsak izvajalec, ki je za to usposobljen,
- v 10. členu se doda nov četrti odstavek, ki določa, da lahko izvajalec javne službe zagotovi strokovni nadzor nad izvedbo priključka na javni vodovod, v primeru, če priključek izvede drug usposobljen izvajalec, in sicer na stroške uporabnika ali investitorja,

- v 11. in 12. členu se doda nov tretji odstavek, ki določa, da lahko izvajalec javne službe zagotovi strokovni nadzor nad izvedbo priključka na javni vodovod, v primeru, če priključek izvede drug usposobljen izvajalec, in sicer na stroške uporabnika ali investitorja,
- na predlog Odbora za gospodarske javne službe in promet se v 13. členu v tretjem odstavku besedi »priključni sklop« nadomestita z besedama »spojni element«,
- na predlog Odbora za gospodarske javne službe in promet se v 23. členu v drugem odstavku drugi stavek spremeni tako, da izvajalec javne službe lahko izdaja račune tudi posameznim uporabnikom v objektih, kjer v skladu s Stanovanjskim zakonom, upravnik ni obvezen, le v primeru, če vsi uporabniki podpišejo delilno razmerje,
- v 28. členu se v drugem odstavku v 3. in 4. točki za besedo »objektov« doda »in predpisi o varstvu okolja«, ker je potrebno pri izdaji soglasij k projektnim rešitvam in soglasij za priključitev upoštevati tudi predpise s področja varstva okolja (Zakon o varstvu okolja in podzakonske predpise, sprejete na njegovi pravni podlagi).

V. Besedila določb predloga odloka, ki se spreminjajo ali dopolnjujejo glede na osnutek odloka

(besedilo, ki se črta je ~~prečrtano~~, besedilo, ki se spreminja ali dopolnjuje je označeno **krepko**)

2. člen

Posamezni izrazi, uporabljeni v tem odloku, imajo naslednji pomen:

1. gradbiščni priključek na javni vodovod je priključek na javni vodovod, ki se lahko izvede za čas gradnje stavbe ali gradbeno inženirskega objekta v skladu z izdanim gradbenim dovoljenjem; rok trajanja gradbiščnega priključka sovpada s trajanjem gradnje stavbe ali gradbeno inženirskega objekta, vendar najdlje do začetka uporabe stavbe ali gradbeno inženirskega objekta,
2. priključno mesto je mesto na vodovodu, kjer je izveden priključek; na posamezno priključno mesto je lahko priključeno več uporabnikov pitne vode, če je v skladu z določbami predpisa, ki ureja področje stanovanj zagotovljena porazdelitev stroškov med njimi,
3. ~~primarno omrežje je omrežje cevovodov ter z njimi povezanih tehnoloških objektov, kot so objekti za pripravo pitne vode, vodohrani in črpališča, ki so namenjeni transportu pitne vode od enega ali več vodnih virov do sekundarnega vodovoda; gradbeni inženirski objekti in oprema primarnega omrežja so gospodarska javna infrastruktura MOL;~~ **omrežje cevovodov ter z njimi povezanih objektov in naprav od zajema preko priprave, hranjenja in prečrpavanja pitne vode do sekundarnega omrežja,**
4. ~~sekundarno omrežje je omrežje cevovodov ter z njimi povezanih objektov in naprav, kot so objekti za dvigovanje ali zmanjševanje tlaka v omrežju, ki so namenjeni za neposredno priključevanje objektov na posameznem poselitvenem območju, vključno z zunanjimi hidranti; del sekundarnega omrežja je skupni priključni vodovod, ki predstavlja omrežje cevovodov ter z njimi povezanih objektov in naprav, kot so objekti za dvigovanje ali zmanjševanje tlaka v omrežju, ki je namenjeno za neposredno priključevanje objektov na posameznem poselitvenem območju; gradbeni inženirski objekti in oprema sekundarnega omrežja so gospodarska javna infrastruktura MOL;~~ **omrežje cevovodov ki so namenjeni za neposredno priključevanje objektov na posameznem poselitvenem območju, vključno z objekti in napravami, kot so objekti za dvigovanje ali zmanjševanje tlaka v omrežju ter zunanji hidranti; del sekundarnega omrežja je tudi skupni priključni vodovod,**
5. vodomerno mesto oziroma odjemno mesto je zunanji ali notranji talni jašek oziroma zidna niša, v katerem se nahaja obračunski vodomernik,
6. začasni priključek na javni vodovod je priključek z omejenim rokom trajanja na največ dve leti in se lahko izvede za potrebe enkratnih prireditev ali za potrebe priključevanja nezahtevnih ali enostavnih objektov, ki so postavljeni za določeno časovno obdobje.

5. člen

(1) MOL zagotavlja oskrbo s pitno vodo kot javno dobrino.

(2) Javna služba obsega naslednje storitve:

- oskrbo s pitno vodo vsem uporabnikom javne službe v skladu s predpisi, standardi in normativi, ki urejajo pitno vodo in oskrbo s pitno vodo,
- obveščanje uporabnikov javne službe o izvajanju javne službe o njihovih obveznostih in izvajanju javne službe,
- redno vzdrževanje javnega vodovoda,
- redno vzdrževanje javnemu vodovodu pripadajočih hidrantov za gašenje požarov v skladu s predpisi, ki urejajo varstvo pred požari,
- redno vzdrževanje priključkov na javni vodovod,
- vodenje evidenc v skladu s predpisom, ki ureja oskrbo s pitno vodo,
- poročanje v skladu s predpisom, ki ureja oskrbo s pitno vodo,
- izdelavo programa oskrbe s pitno vodo v skladu s predpisom, ki ureja oskrbo s pitno vodo,
- izvajanje notranjega nadzora in drugih nalog, določenih v skladu s predpisi, ki urejajo pitno vodo,
- monitoring kemijskega in mikrobiološkega stanja vode iz zajetja za pitno vodo,
- monitoring količine iz zajetja za pitno vodo odvzete vode v skladu s pogoji iz vodnega dovoljenja za oskrbo s pitno vodo in monitoring iz zajetja za pitno vodo odvzete vode za drugo rabo, ki ni oskrba s pitno vodo, če se ta odvzema iz javnega vodovoda v skladu s pogoji iz vodnega dovoljenja ali koncesije,
- označevanje vodovarstvenih območij in izvajanje drugih ukrepov v skladu s predpisi, ki urejajo vodovarstvena območja,
- občasno hidravlično modeliranje javnega vodovoda,
- izdelavo programa ukrepov v primeru izrednih dogodkov na javnem vodovodu v skladu s predpisi, ki urejajo varstvo pred naravnimi in drugimi nesrečami,
- izdelavo programa ukrepov v primerih izrednih dogodkov zaradi onesnaženja,
- redno preverjanje podatkov o stavbah, ki so priključene na javni vodovod, v katastru stavb z dejanskim stanjem stavb na območju javnega vodovoda,
- priključevanje novih uporabnikov javne službe,
- vzdrževanje fontan in pitnikov,
- podajanje predlogov za načrtovanje razvoja sistema oskrbe s pitno vodo (strokovne podlage, analize, študije, mnenja, **projektne naloge**) ter načrtovanje objektov za koriščenje in spremljanje količin in kakovosti vodnih virov,
- modeliranje kakovosti pitne vode v vodovodnih sistemih,
- izvajanje strokovnega nadzora nad gradnjo omrežja, objektov in naprav javnega vodovoda,
- vodenje katastra gospodarske javne infrastrukture in priključkov na javni vodovod,
- pridobivanje podatkov o odvzemu pitne vode iz hidrantnih omrežij za gašenje požarov zaradi obračuna storitev javne službe,
- nadzorovanje izvajalcev del pri gradnji druge gospodarske javne infrastrukture na vplivnem območju javnega vodovoda,
- druge naloge iz tega odloka in drugih predpisov.

(3) Storitve iz prejšnjega odstavka je dolžan izvajati izvajalec javne službe.

(4) V zvezi z opravljanjem storitev javne službe je izvajalec javne službe dolžan opravljati tudi naloge na podlagi javnih pooblastil v skladu s tem odlokom in drugimi predpisi.

10. člen

(1) Priključitev na javni vodovod je dovoljena samo s soglasjem, ki ga izda izvajalec javne službe v skladu z določili tega odloka in v skladu s predpisi, ki urejajo graditev objektov. Če razpoložljive

zmogljivosti vodnih virov in vodovodnega sistema ne dopuščajo novih priključitev, se soglasje ne izda.

(2) Priključek na javni vodovod izvede izvajalec javne službe **ali drug usposobljen izvajalec** skladno z izdanim soglasjem na stroške uporabnika ali investitorja.

(3) Za vsako spremembo izvedbe priključka na javni vodovod mora uporabnik ali investitor ponovno pridobiti soglasje izvajalca javne službe.

(4) Izvajalec javne službe lahko zagotovi strokovni nadzor nad izvedbo priključka na javni vodovod, v primeru če priključek izvede drug usposobljen izvajalec, uporabnik ali investitor pa mora kriti nastale stroške.

11. člen

(1) Začasna priključitev na javni vodovod je dovoljena samo s soglasjem, ki ga izda izvajalec javne službe v skladu z določili tega odloka.

(2) Začasni priključek na javni vodovod izvede izvajalec javne službe **ali drug usposobljen izvajalec** skladno z izdanim soglasjem na stroške uporabnika ali investitorja.

(3) Izvajalec javne službe lahko zagotovi strokovni nadzor nad izvedbo začasnega priključka na javni vodovod, v primeru če priključek izvede drug usposobljen izvajalec, uporabnik ali investitor pa mora kriti nastale stroške.

12. člen

(1) Gradbiščni priključek na javni vodovod je dovoljen samo s soglasjem, ki ga izda izvajalec javne službe v skladu z določili tega odloka.

(2) Gradbiščni priključek na javni vodovod izvede izvajalec javne službe **ali drug usposobljen izvajalec** skladno z izdanim soglasjem na stroške investitorja.

(3) Izvajalec javne službe lahko zagotovi strokovni nadzor nad izvedbo gradbiščnega priključka na javni vodovod, v primeru če priključek izvede drug usposobljen izvajalec, investitor pa mora kriti nastale stroške.

13. člen

(1) Po izvedbi priključka na javni vodovod, začasnega priključka ali gradbiščnega priključka in izdelavi geodetskega posnetka, ki ga na stroške uporabnika ali investitorja zagotovi izvajalec javne službe, se priključek na javni vodovod, začasni priključek ali gradbiščni priključek evidentira v katastru javnega vodovoda, ki ga vzdržuje izvajalec javne službe. Po končanih delih se uporabnika oziroma investitorja evidentira v evidenci uporabnikov, ki jo vzdržuje izvajalec javne službe.

(2) Priključek na javni vodovod, vključno z obračunskim vodomerom, vzdržuje izvajalec javne službe na stroške uporabnika oziroma investitorja. Stroški vzdrževanja so zajeti v omrežnini.

(3) Meja med priključkom na javni vodovod in interno vodovodno napeljavo uporabnika je ~~priključni sklop~~ **spojni element** na iztoku iz vodomera. ~~Priključni sklop~~ **Spojni element** vzdržuje izvajalec javne službe.

23. člen

(1) Izvajalec javne službe izstavi račun iz drugega odstavka prejšnjega člena:

- lastniku stavbe, dela stavbe ali gradbeno inženirskega objekta, ki je priključen na javni vodovod in se zanj zagotavlja javna služba,
- lastniku stavbe, dela stavbe ali gradbeno inženirskega objekta, v delu, kjer se v njih izvajajo državne javne službe ali javne službe MOL,
- izvajalcu državnih javnih služb ali javnih služb MOL za namen pranja ali namakanja javnih površin,
- MOL za porabljeno pitno vodo iz hidrantov za gašenje požarov,
- MOL za porabljeno pitno vodo iz javnih površin, ki je namenjena splošni rabi.

(2) Če je več uporabnikov priključenih na isti obračunski vodomer, so dolžni uporabniki izvajalcu javne službe sporočiti, kdo je prejemnik računov za porabljeno pitno vodo. Izvajalec javne službe lahko izdaja račune tudi posameznim uporabnikom, ~~če več kot polovica uporabnikov, priključenih na isti obračunski vodomer, podpiše delilno razmerje.~~ **v objektih, za katere v skladu s predpisom, ki ureja stanovanjsko področje, upravnik ni obvezen, če vsi uporabniki podpišejo delilno razmerje.**

(3) Ko zaradi okvare obračunskega vodomera ni mogoče ugotoviti dejanske porabe pitne vode, izvajalec javne službe upošteva pri obračunu vode povprečno količino porabljene pitne vode v obdobju dvanajstih mesecev pred nastankom okvare.

28. člen

(1) Izvajalec javne službe opravlja na območju MOL naslednja javna pooblastila:

1. za pripravo in sprejem prostorskih aktov:

- zagotavlja dokumente na zahtevo pripravljavcev prostorskih aktov v skladu s predpisi,
- izdaja smernice in mnenja k prostorskim aktom;

2. za pridobitev gradbenih dovoljenj:

- izdaja projektne pogoje,
- izdaja soglasja k projektnim rešitvam,
- izdaja soglasja za priključitev;

3. za priključitev stavb ali gradbeno inženirskih objektov na javno vodovodno omrežje:

- izdaja soglasja k priključitvi na javni vodovod,
- izdaja soglasja k začasnemu priključku na javni vodovod,
- izdaja soglasja h gradbiščnemu priključku na javni vodovod,
- izdaja soglasja za ukinitvev priključka na javni vodovod;

4. za pridobitev dovoljenj za raziskavo podzemnih voda:

- izdaja mnenja pristojnega izvajalca gospodarske javne službe, ki opravlja dejavnost oskrbe s pitno vodo;

5. za pridobitev vodnih dovoljenj za neposredno rabo vode:

- izdaja mnenja pristojnega izvajalca gospodarske javne službe, ki opravlja dejavnost oskrbe s pitno vodo;

(2) Dokumentacija, ki jo mora vlagatelj predložiti izvajalcu javne službe za izdajo zgoraj navedenih listin je:

1. za dokumente, smernice in mnenja iz 1. točke prejšnjega odstavka:

- dokumentacijo, ki jo določajo predpisi o prostorskem načrtovanju;

2. za projektne pogoje iz prve alineje 2. točke prejšnjega odstavka:

- dokumentacijo, ki jo določajo predpisi o graditvi objektov;

3. za soglasje k projektnim rešitvam iz druge alineje 2. točke prejšnjega odstavka:

- dokumentacijo, ki jo določajo predpisi o graditvi objektov **in predpisi o varstvu okolja**;

4. za soglasje za priključitev iz tretje alineje 2. točke prejšnjega odstavka:

- dokumentacijo, ki jo določajo predpisi o graditvi objektov **in predpisi o varstvu okolja**;

5. za soglasje k priključitvi na javno vodovodno omrežje za nove in obstoječe stavbe ali gradbeno inženirske objekte iz prve alineje 3. točke prejšnjega odstavka:

- izjavo o izdanem pravnomočnem gradbenem dovoljenju za nove stavbe ali gradbeno inženirske objekte ali dokazilo o pravici graditi v skladu s predpisi, ki urejajo graditev objektov, oziroma soglasja lastnikov zemljišč, preko katerih bo potekal priključek za obstoječe stavbe ali gradbeno inženirske objekte,

- projekt za izvedbo (PZI) priključka na javno vodovodno omrežje,

- načrt zunanje ureditve in načrt arhitekture,

- izjavo o plačilu komunalnega prispevka za obstoječe stavbe ali gradbeno inženirske objekte;

6. za soglasje k začasni priključitvi na javno vodovodno omrežje iz druge alineje 3. točke prejšnjega odstavka:

- dokazilo o pravici graditi v skladu s predpisi, ki urejajo graditev objektov, ali drugo ustrezno dokazilo, ki izkazuje dovoljenost gradnje oziroma njihove postavitve,

- projekt za izvedbo (PZI) začasnega priključka na javno vodovodno omrežje,

- načrt zunanje ureditve in načrt arhitekture;

7. za soglasje h gradbiščnemu priključku iz tretje alineje 3. točke prejšnjega odstavka:

- izjavo o izdanem pravnomočnem gradbenem dovoljenju,

- projekt za izvedbo (PZI) priključka za potrebe gradnje na javno vodovodno omrežje;

8. za soglasje za ukinitve priključka na javni vodovod iz četrte alineje 3. točke prejšnjega odstavka:

- situacijo z vrisano stavbo ali gradbeno inženirskim objektom, javnim vodovodom in priključkom s prikazom mesta ukinitve,

- izjavo, da je stavba ali gradbeno inženirski objekt izpraznjen, ali izjavo o pravnomočno izdanem gradbenem dovoljenju za rušitev stavbe ali gradbeno inženirskega objekta.

V. Ocena finančnih in drugih posledic odloka

Sprejem predmetnega odloka za proračun MOL prinaša nove dodatne finančne obveznosti, kajti v sedmih letih po uveljavitvi tega odloka bo potrebno zagotoviti sredstva za ureditev vse potrebne dokumentacije in izvedbo del, ki so potrebna za predajo obstoječih javnih vodovodnih sistemov v najem in upravljanje izvajalcu javne službe. Predvidevamo, da bodo stroški za prenos posameznega javnega vodovoda znašali približno 500.000 EUR. Ker pa je potrebno prenesti v upravljanje 10 tovrstnih vodovodov, bodo stroški za njihov prevzem skupaj znašali približno 5.000.000 EUR.

Ljubljana, junij 2014

Pripravila:

mag. Jasna Tušar

Sekretar - vodja oddelka
David Polutnik