



Številka: 007-13/2016-10
Datum: 2. 6. 2016

Mestna občina Ljubljana
Mestni svet

ZADEVA: Predlog za obravnavo na seji Mestnega sveta Mestne občine Ljubljana

PRIPRAVIL: Mestna uprava Mestne občine Ljubljana,
Oddelek za gospodarske dejavnosti in promet

NASLOV: Predlog Odloka o spremembah in dopolnitvah Odloka o določitvi plovbnega režima s predlogom za hitri postopek

POROČEVALCI: David Polutnik, vodja Oddelka za gospodarske dejavnosti in promet
Dragan Raonić, podsekretar Oddelka za gospodarske dejavnosti in promet
mag. Jasna Tušar, višja svetovalka Oddelka za gospodarske dejavnosti in promet

PRISTOJNO DELOVNO TELO: Odbor za gospodarske javne službe in promet

PREDLOGA SKLEPOV:

1. Mestni svet Mestne občine Ljubljana sprejme predlog, da Odlok o spremembah in dopolnitvah Odloka o določitvi plovbnega režima sprejme po hitrem postopku.

2. Mestni svet Mestne občine Ljubljana sprejme predlog Odloka o spremembah in dopolnitvah Odloka o določitvi plovbnega režima.

Župan
Mestne občine Ljubljana
Zoran Janković

Prilogi:

- predlog odloka z obrazložitvijo
- neuradno prečiščeno besedilo odloka, ki se spreminja, s prikazom predlaganih sprememb in dopolnitev

Na podlagi 4. in 13. člena Zakona o plovbi po celinskih vodah (Uradni list RS, št. 30/02), Uredbe o uporabi plovil na motorni pogon na reki Ljubljanici (Uradni list RS, št. 84/04, 104/04 – popr. in 44/07) in 27. člena Statuta Mestne občine Ljubljana (Uradni list RS, št. 24/16 – uradno prečiščeno besedilo) je Mestni svet Mestne občine Ljubljana na seji..... sprejel

ODLOK
o spremembah in dopolnitvah Odloka o določitvi plovbnega režima

1. člen

V Odloku o določitvi plovbnega režima (Uradni list RS, št. 53/06, 72/08 in 55/15) se v tretjem odstavku 2. člena za besedo »prilogi« doda številka »1«.

2. člen

7. člen spremeni, tako da se glasi:

»7. člen

Lokacija pristanišča za plovno območje iz drugega odstavka 4. člena tega odloka je na Grubarjevem prekopu na območju Špice. Pot do pristanišča mora biti zgrajena v smislu slovenskega nacionalnega standarda SIST DIN 14090, ki omogoča reševanje na vodi in iz nje.

Lokacije vstopno izstopnih mest na Ljubljanici so: pri Žitni brvi (Rdeča hiša), pod Mesarskim mostom, pri Ribjem trgu, pri Dvornem trgu, pri Cankarjevem nabrežju, pri Gallusovem nabrežju (Pod trančo), pri Bregu pri Novem trgu (pod Hribarjevim spomenikom), pri Gallusovem nabrežju (pod Stiškimi dvorci), pri Grudnovem nabrežju, pod Prulskim mostom in v osi ulice Privoz.

Lokacije vstopno izstopnih mest na Ljubljanici so prikazane na grafičnem prikazu, ki je kot priloga 2 sestavni del tega odloka.

Pristanišče iz prvega odstavka tega člena in vstopno izstopna mesta iz drugega odstavka tega člena se označijo glede na vrsto dovoljene plovbe.«.

3. člen

8. členu se spremeni, tako da se glasi:

»8. člen

Za uporabo privezov v pristanišču in za uporabo vstopno izstopnih mest na plovbnem območju, ki ga ureja ta odlok, je potrebno pridobiti dovoljenje.

Dovoljenje za uporabo priveza v pristanišču za dobo šestih mesecev ali za dobo enega leta, z možnostjo podaljšanja, izda pristojni organ le za plovilo za javni prevoz oseb in blaga, če dolžina plovila ne presega 15 metrov, ima ravno dno in ima dovoljenje za plovbo. Dovoljenje se izda uporabniku samo za eno plovilo. Izda se lahko le toliko dovoljenj, kot je privezov v pristanišču. Dovoljenje za uporabo priveza v pristanišču dovoljuje tudi uporabo vstopno izstopnih mest.

Uporabnik lahko najkasneje 30 dni pred iztekom veljavnosti dovoljenja za uporabo priveza v pristanišču z vlogo zaprosi za podaljšanje dovoljenja za uporabo priveza v pristanišču za dobo šestih mesecev ali za dobo enega leta, pri čemer mora za podaljšanje dovoljenja izpolnjevati pogoje iz prejšnjega odstavka.

Dovoljenje za uporabo vstopno izstopnih mest za dobo šestih mesecev ali za dobo enega leta lahko izda pristojni organ za plovila, ki imajo dovoljenje za plovbo.

Za uporabo priveza v pristanišču iz drugega in tretjega odstavka tega člena in za uporabo vstopno izstopnih mest iz prejšnjega odstavka se plača pristojbina, ki znaša:

- za uporabo priveza v pristanišču za čas šestih mesecev 1.000 eurov,
- za uporabo priveza v pristanišču za čas enega leta 1.500 eurov,
- za uporabo vstopno izstopnih mest za čas šestih mesecev 250 eurov,
- za uporabo vstopno izstopnih mest za čas enega leta 400 eurov.

Lastnik ali uporabnik plovila mora pooblaščenim uradni osebi Inšpektorata Mestne uprave MOL (v nadaljnjem besedilu: inšpektor) na njeno zahtevo izročiti na vpogled dovoljenje za uporabo priveza v pristanišču in /ali vstopno izstopnih mest.«.

4. člen

V 16. členu se dodata nova drugi in tretji odstavek, ki se glasita:

»Uporaba infrastrukture na plovbnem območju, s katerim upravlja upravljavec pristanišča in vstopno izstopnih mest, je prepovedana brez dovoljenja iz prvega odstavka 8. člena tega odloka.

Prepovedano je privezovanje plovil na vstopno izstopna mesta, razen za čas vstopanja in izstopanja potnikov na in iz plovila.«.

5. člen

Za 17. členom se dodata naslov novega IX. a poglavja in nov 17. a člen, ki se glasita:

»IX. a SOGLASJE ZA JAVNE PRIREDITVE NA PLOVBNEM OBMOČJU

17. a člen

Pristojni organ izdaja soglasja organizatorjem za javne prireditve na plovbnem območju iz tega odloka.«.

6. člen

V 18. členu se dodajo novi drugi, tretji in četrti odstavek, ki se glasijo:

»Inšpektor z odločbo odredi lastniku ali uporabniku plovila odstranitev plovila v pristanišču, ki nima dovoljenja za uporabo priveza v pristanišču. V primeru odstranitve, se plovilo odpelje na urejen prostor, na stroške lastnika oziroma uporabnika plovila.

Če lastnik oziroma uporabnik plovila ni znan, inšpektor z odločbo odredi odstranitev plovila v pristanišču, ki nima dovoljenja za uporabo priveza v pristanišču, na urejen prostor. Stroške odvoza tega plovila plača MOL, ki ima pravico do povračila plačanih stroškov za odvoz, če se naknadno ugotovi lastnika ali uporabnika tega plovila.

Sredstva za upravno izvršbo iz tega člena zagotavlja Inšpektorat Mestne uprave MOL.«.

7. člen

V 19. členu se prvi odstavek spremeni, tako da se glasi:

»Z globo 3.000 eurov se kaznuje za prekršek pravna oseba, če:

- ravna v nasprotju s prvim odstavkom 5. člena tega odloka,
- ravna v nasprotju s prvim ali drugim odstavkom 12. člena tega odloka,
- ravna v nasprotju s prvim, drugim ali tretjim odstavkom 13. člena tega odloka,
- pluje v času začasne prepovedi plovbe iz prvega odstavka 15. člena tega odloka,
- ravna v nasprotju s prvim, drugim ali tretjim odstavkom 16. člena tega odloka.«.

Četrty odstavek se spremeni, tako da se glasi:

»Z globo 2.000 eurov se kaznuje za prekršek pravna oseba, če:

- ravna v nasprotju s prvim odstavkom 5. člena tega odloka,
- ravna v nasprotju s prvim ali drugim odstavkom 12. člena tega odloka,
- ravna v nasprotju s prvim, drugim ali tretjim odstavkom 13. člena tega odloka,
- pluje v času začasne prepovedi plovbe iz prvega odstavka 15. člena tega odloka,
- ravna v nasprotju s prvim, drugim ali tretjim odstavkom 16. člena tega odloka.«.

Za petim odstavkom se doda nov šesti odstavek, ki se glasi:

»Z globo 3.000 eurov se kaznuje za prekršek upravljavec, ki ravna v nasprotju s šestim odstavkom 11. člena tega odloka, z globo 500 eurov pa se kaznuje za prekršek odgovorna oseba upravljavca.«.

8. člen

20. člen se črta.

9. člen

21. člen se spremeni, tako da se glasi:

»21. člen

Z globo 1.250 eurov se kaznuje za prekršek posameznik, če:

- ravna v nasprotju s prvim odstavkom 5. člena tega odloka,
- ravna v nasprotju z drugim odstavkom 12. člena tega odloka,
- ravna v nasprotju s prvim, drugim ali tretjim odstavkom 13. člena tega odloka,
- pluje v času začasne prepovedi plovbe iz prvega odstavka 15. člena tega odloka,
- ravna v nasprotju s prvim, drugim ali tretjim odstavkom 16. člena tega odloka.«.

10. člen

Za prilogo 1 se doda nova priloga 2 - Lokacije vstopno izstopnih mest na Ljubljani, ki je sestavni del tega odloka.

PREHODNA IN KONČNA DOLOČBA

11. člen

Postopki izdaje dovoljenj za uporabo pristanišča in vstopno izstopnih mest, začeti pred uveljavitvijo tega odloka, se dokončajo v skladu z določbami Odloka o določitvi plovbnega režima (Uradni list RS, št. 53/06, 72/08 in 55/15).

12. člen

Ta odlok začne veljati petnajsti dan po objavi v Uradnem listu Republike Slovenije.

Številka:
Ljubljana,

Župan
Mestne občine Ljubljana
Zoran Janković

Lokacije vstopno izstopnih mest
na Ljubljani*Ljubljana:*

1. pri Žitni brvi (Rdeča hiša)
2. pod Mesarskim mostom
3. pri Ribjem trgu
4. pri Dvornem trgu
5. pri Cankarjevem nabrežju
6. pri Gallusovem nabrežju (pod Trančo)
7. pri Bregu pri Novem trgu
(pod Hribarjevim spomenikom)
8. pri Gallusovem nabrežju
(pod Stiškim dvorcem)
9. pri Grudnovem nabrežju
10. pod Prulskim mostom
11. v osi ulice Privoz



Maj 2016

Obrazložitev

predloga Odloka o spremembah in dopolnitvah Odloka o določitvi plovbnega režima

1. Pravni temelj

Za sprejem predloga Odloka o spremembah in dopolnitvah Odloka o določitvi plovbnega režima (v nadaljnjem besedilu: predlog odloka) predstavljajo pravno podlago naslednji predpisi:

- Zakon o plovbi po celinskih vodah (Uradni list RS, št. 30/02), ki v 4. členu določa, da lokalna skupnost s splošnim aktom o določitvi plovbnega režima uredi plovbo na posamezni celinski vodi na svojem območju upošteva naravne danosti, v 13. členu pa določa še obseg plovbnega režima, ki ga lokalna skupnost lahko predpiše za določeno plovbno območje posamezne celinske vode;
- Uredba o uporabi plovil na motorni pogon na reki Ljubljanici (Uradni list RS, št. 84/04, 104/04 – popr. in 44/07), ki določa odseke reke Ljubljanice, kjer je dovoljena uporaba plovil na motorni pogon, vrsto motorjev za pogon plovil in omejitve pri plovbi s plovili na pogon z motorji;
- Statut Mestne občine Ljubljana (Uradni list RS, št. 24/16 – uradno prečiščeno besedilo), ki v 27. členu med drugim določa pristojnost Mestnega sveta Mestne občine Ljubljana (v nadaljnjem besedilu: mestni svet), da sprejema poleg statuta, tudi odloke ter druge akte Mestne občine Ljubljana (v nadaljnjem besedilu: MOL).

2. Razlogi in cilji, zaradi katerih je akt potreben ter ocena stanja

Veljavni odlok je sprejel mestni svet leta 2006. Odlok je bil spremenjen in dopolnjen v letu 2008 in v letu 2015.

Razlogi za pripravo sprememb in dopolnitev Odloka o določitvi plovbnega režima (Uradni list RS, št. 53/06, 72/08 in 55/15) (v nadaljnjem besedilu: odlok) so ugotovitve Oddelka za gospodarske dejavnosti in promet Mestne uprave MOL, ki je pristojen za izbirno gospodarsko javno službo upravljanja s pristanišči oziroma vstopno izstopnimi mesti, ki so se pojavile v praksi pri izvajanju javne službe upravljanja s pristanišči oziroma vstopno izstopnimi mesti.

7. člen odloka določa lokacije vstopno izstopnih mest na reki Ljubljanici, na Grubarjevem prekopu in na Ižici. Ker z določenimi vstopno izstopnimi mesti ne upravlja upravljavec – to je Javno podjetje LPT d.o.o., je potrebno navedeno spremeniti in določiti le tista vstopno izstopna mesta, ki dejansko so v upravljanju upravljavca.

Na novo se urejajo pogoji za pridobitev dovoljenja za uporabo priveza (en uporabnik lahko pridobi dovoljenje za eno plovilo, katerega dolžina ne presega 15 metrov) ter možnost podaljšanja dovoljenja za uporabo priveza, ker veljavni odlok tega ne omogoča.

S predlogom odloka se določa tudi možnost odreditve inšpekcijskega ukrepa odstranitve plovila v pristanišču, ki nima dovoljenja za uporabo priveza v pristanišču in globa za uporabo priveza v pristanišču brez izdanega dovoljenja.

Cilj predloga odloka je, kvalitetnejše in strokovnejše izvajanje javne službe upravljanja s pristanišči oziroma vstopno izstopnimi mesti.

3. Poglavitne rešitve

K 1. členu predloga odloka

V tretjem odstavku 2. člena se zaradi uvedbe nove priloge 2 oštevilči tudi dosedanja prilogo – orisni prikaz območja.

K 2. členu predloga odloka

7. člen veljavnega odloka določa lokacije vstopno izstopnih mest na reki Ljubljanici (pri Ambroževem trgu, pri Žitni brvi (Rdeča hiša), pod Mesarskim mostom, pri Ribjem trgu, pri Gerberjevem stopnišču (Makalonca), pri Dvornem trgu, pri Cankarjevem nabrežju, pri Gallusovem nabrežju (Pod trančo), pri Bregu pri Novem trgu (pod Hribarjevim spomenikom), pri Gallusovem nabrežju (pod Stiškim dvorcem), pri Grudnovem nabrežju, pri Trnovskem pristanu, pod Prulskim mostom, v osi ulice Privoz, pri Veslaškem klubu Ljubljana, pri Kajak kanu klubu Ljubljana, pred domom Ribiške družine Barje, na območju gostilne Livada, pri izlivu Prošče, na sotočju Ljubljanice in Ižice, na Ižanski cesti, pri cerkvi Sv. Mihaela v Črni vasi in pri vodovodnem mostu v Črni vasi pri Lipah (desni breg)), na Grubarjevem prekopu (pod Karlovškim mostom) in na Ižici (pri Peruzzijski ulici (desni breg)).

Z novo določbo se jasno določijo tista vstopno izstopna mesta, ki so v upravljanju upravljavca – JP LPT d.o.o., gre za naslednje lokacije, in sicer: pri Žitni brvi (Rdeča hiša), pod Mesarskim mostom, pri Ribjem trgu, pri Dvornem trgu, pri Cankarjevem nabrežju, pri Gallusovem nabrežju (Pod trančo), pri Bregu pri Novem trgu (pod Hribarjevim spomenikom), pri Gallusovem nabrežju (pod Stiškim dvorcem), pri Grudnovem nabrežju, pod Prulskim mostom in v osi ulice Privoz. Določitev upravljavca na vseh vstopno izstopnih mestih je v skladu z mnenjem Ministrstva za infrastrukturo št. 374-2/2013/158-0202156 z dne 5. 5. 2016 obvezna. V skladu s 16. členom Zakona o plovbi po celinskih vodah je dolžan upravljavec vstopno izstopnega mesta zagotoviti pogoje, ki omogočajo varno vplutje in izplutje plovil, vkrcanje in izkrcanje oseb oziroma tovara.

Lokacija vstopno izstopnega mesta pri Ambroževem trgu, ki je urejena v veljavnem odloku, je nevarna, zato je s predlogom odloka črtana, prav tako se iz veljavnega odloka črtajo vstopno izstopna mesta pri Trnovskem pristanu, pri izlivu Prošče, na sotočju Ljubljanice in Ižice, na Ižanski cesti, pri cerkvi Sv. Mihaela v Črni vasi in pri vodovodnem mostu v Črni vasi pri Lipah (desni breg), Karlovškim mostom, pri mostu na Peruzzijski ulici (desni breg)), ker le ta v naravi ne obstajajo. Lokacije vstopno izstopnih mest na Ljubljanici pri Veslaškem klubu Ljubljana, pri Kajak kanu klubu Ljubljana, pred domom Ribiške družine Barje, na območju gostilne Livada pa niso v upravljanju upravljavca, ampak drugih pravnih in fizičnih oseb. Navedeno je razlog, da niso več urejene v odloku, ki se spreminja.

K 3. členu predloga odloka

V drugem odstavku 8. člena se spreminjajo pogoji za pridobitev dovoljenja za uporabo priveza. Dovoljenje za uporabo priveza v pristanišču po predlogu odloka lahko dobi en uporabnik zgolj za eno plovilo.

Na podlagi tretjega in četrtega odstavka 8. člena se na novo ureja možnost podaljšanja dovoljenja za uporabo priveza z namenom, da se uporabniku lahko zagotovi tudi nadaljnja uporaba istega priveza. Uporabnik lahko pred iztekom veljavnosti dovoljenja (30 dni prej) za uporabo priveza v pristanišču z vlogo zaprosi za podaljšanje dovoljenja za uporabo priveza v pristanišču za dobo šestih mesecev ali za dobo enega leta, pri čemer mora za podaljšanje dovoljenja izpolnjevati pogoje iz drugega odstavka 8. člena tega odloka.

Zaradi učinkovitejšega inšpekcijskega postopka je na novo določeno, da je dolžan lastnik oziroma uporabnik plovila pooblaščen uradni osebi Inšpektorata Mestne uprave MOL na njeno zahtevo izročiti na vpogled dovoljenje za uporabo priveza v pristanišču in /ali vstopno izstopnih mest.

K 4. členu predloga odloka

Zaradi jasnosti in nedvoumnosti se na novo v 16. členu odloka doda, da je uporaba infrastrukture na plovbnem območju, s katerim upravlja upravljavec pristanišča in vstopno izstopnih mest, prepovedana brez dovoljenja iz prvega odstavka 8. člena odloka, kakor tudi, da je prepovedano privezovanje plovil na vstopno izstopnih mestih, razen za čas vstopanja in izstopanja potnikov na in iz plovila.

K 5. členu predloga odloka

V zvezi s 14. členom Zakona o javnih zbiranjih (Uradni list RS, št. 64/11 – uradno prečiščeno besedilo), po katerem mora organizator prireditve predložiti soglasje upravljavca. Tako se lahko javna prireditev izvede s soglasjem upravljavca prostora, ki ga izda pristojni organ.

K 6. členu predloga odloka

Z novima drugim in tretjim odstavkom 18. člena odloka se določa odreditev inšpekcijskega ukrepa odstranitve plovila v pristanišču, ki nima dovoljenja za uporabo priveza, z namenom možnosti ukrepanja Inšpektorata Mestne uprave MOL. Ureja se tudi komu se izda odločba o odstranitvi plovila, kraj hrambe odstranjenega plovila in kdo nosi stroške odstranitve.

K 7., 8. in 9. členu predloga odloka

Na novo se predpiše globa za uporabo priveza v pristanišču in za uporabo vstopno izstopnih mest brez izdanega dovoljenja, tako za pravne osebe, samostojne podjetnike posameznike in posameznike, ki samostojno opravljajo dejavnost, ter za fizične osebe.

Prav tako se na podlagi mnenja Ministrstva za infrastrukturo št. 374-2/2013/158-0202156 z dne 5. 5. 2016 predpiše globa za prekršek iz šestega odstavka 11. člena in iz 15. člena veljavnega odloka.

20. člen se črta iz razloga, ker se vse globe za posameznika uredijo v 21. členu. S predlogom odloka se zaradi nedvoumnosti že veljavne globe natančneje definirajo z navedbo odstavkov členov.

K 10. členu predloga odloka

Skladno s tretjim odstavkom 7. člena odloka (2. člen predloga odloka) se uvaja prilogo 2. 10. člen predloga odloka določa, da je priloga 2 - Lokacije vstopno izstopnih mest na Ljubljani sestavni del tega odloka.

4. Ocena finančnih in drugih posledic odloka

Sprejem predmetnega odloka za proračun MOL prinaša finančne posledice. Predvidevamo, da bodo nastali stroški za odstranitev plovil, ocenjujemo da bodo znašali 20.000 eurov na leto. Lahko se bo celo povečal vir prihodkov iz naslova pobranih glob zaradi kršitev tega odloka.

5. Predlog za sprejem akta po hitrem postopku

Glede na to, da predlagane spremembe in dopolnitve odloka le v majhnem delu posegajo v odlok, predlagamo, skladno s četrto alinejo tretjega odstavka 122. člena Poslovnika Mestnega sveta Mestne občine Ljubljana (Uradni list RS, št. 24/16 – uradno prečiščeno besedilo), da mestni svet sprejme odlok po hitrem postopku.

Ljubljana, junij 2016

Pripravila:
mag. Jasna Tušar

Sekretar - vodja oddelka
David Polutnik

Neuradno prečiščeno besedilo Odloka o določitvi plovbnega režima,

ki obsega:

- Odlok o določitvi plovbnega režima (Uradni list RS, št. 53/06 s 23. 5. 2006),
- Odlok o spremembah in dopolnitvah Odloka o določitvi plovbnega režima (Uradni list RS, št. 72/08 s 30. 6. 2008),
- Odlok o spremembah in dopolnitvah Odloka o določitvi plovbnega režima (Uradni list RS, št. 55/15 s 24. 7. 2015)

O D L O K **o določitvi plovbnega režima**

(Besedilo, ki je označeno z rdečo barvo (»primer«), predstavlja novost glede na veljaven odlok)

I. UVODNE DOLOČBE

1. člen

S tem odlokom se na območju Mestne občine Ljubljana (v nadaljnjem besedilu: MOL) določi plovbni režim zaradi varnosti plovbe ob izvajanju turističnih, športnih in rekreacijskih aktivnosti oziroma dejavnosti ter pospeševanja njihovega razvoja.

Plovbni režim iz prejšnjega odstavka tega člena obsega:

- določitev plovbnega območja in orisni prikaz območja, kjer je dovoljena plovba za gospodarske, turistične, športne in rekreacijske namene, z upoštevanjem nevarnosti naraslih voda in drugih izjemnih razmer,
- določitev skrbnika plovbnega območja,
- določitev vrste plovil in njihovega pogona,
- določitev in označitev pristanišča ter vstopno-izstopnih mest glede na vrsto plovbe,
- določitev upravljavca pristanišča oziroma vstopno-izstopnega mesta,
- prikaz območja kopalnih voda,
- določitev časa, v katerem je dovoljena plovba,
- prepoved plovbe zaradi specifičnosti območja, neprimerne časa ali nevarnih razmer,
- druge pogoje, ki zagotavljajo varstvo človekovega življenja in okolja.

Pojmi, uporabljeni v tem odloku, imajo enak pomen kot v zakonu in drugih predpisih.

II. PLOVNBNO OBMOČJE

2. člen

Plovbno območje celinskih voda na območju MOL, kjer je dovoljena plovba za gospodarske, turistične, športne in rekreacijske namene, obsega reki Savo in Ljubljanico ter Grubarjev prekop in vodotok Ižico (v nadaljnjem besedilu: plovbno območje).

Plovba na plovbnem območju je dovoljena z upoštevanjem nevarnosti naraslih voda in drugih izjemnih razmer, za katere se uporabniki plovbnega območja morajo pozanimati pri pristojnih službah iz tega odloka in drugih službah, ki skladno z zakonodajo skrbijo za vzdrževanje vodnih in priobalnih zemljišč.

Orisni prikaz plovbnega območja je v prilogi 1, ki je sestavni del tega odloka.

III. SKRBNIK PLOVBNEGA OBMOČJA

3. člen

Skrbnik plovbnega območja je organ mestne uprave MOL, pristojen za gospodarske javne službe (v nadaljnjem besedilu: pristojni organ), ki skrbi za varnost plovbe na plovbnem območju skladno s 15. členom Zakona o plovbi po celinskih vodah.

IV. VRSTE PLOVIL IN NJIHOV POGON

4. člen

Na plovbnem območju lahko plujejo športni veslaški čolni in čolni na jadra za športne in rekreacijske namene.

Na delu plovbnega območja, ki je določen v uredbi, ki ureja uporabo plovil na motorni pogon na reki Ljubljanici, lahko plujejo plovila za javni prevoz oseb in blaga, če izpolnjujejo pogoje iz te uredbe, ter plovila za izvajanje lovsko-gospodarskih načrtov in ribiško-gojitvenih načrtov.

5. člen

Na delu plovbnega območja iz zadnjega odstavka 4. člena tega odloka so lahko privezane, usidrane ali položene na vodno dno plavajoče naprave, ki so vpisane v vpisniku plavajočih naprav.

Mesto postavitve plavajoče naprave iz prejšnjega odstavka tega člena določi organ mestne uprave, pristojen za urejanje prostora.

6. člen

(črtan)

V. PRISTANIŠČA, TER VSTOPNO IZSTOPNA MESTA

7. člen

Lokacija pristanišča za plovno območje iz drugega odstavka 4. člena tega odloka je na Grubarjevem prekopu na območju Špice. Pot do pristanišča mora biti zgrajena v smislu slovenskega nacionalnega standarda SIST DIN 14090, ki omogoča reševanje na vodi in iz nje.

Lokacije vstopno izstopnih mest na Ljubljanici, so: ~~pri Ambroževem trgu~~, pri Žitni brvi (Rdeča hiša), pod Mesarskim mostom, pri Ribjem trgu, ~~pri Gerberjevem stopnišču (Makalona)~~, pri Dvornem trgu, pri Cankarjevem nabrežju, pri Gallusovem nabrežju (Pod trančo), pri Bregu pri Novem trgu (pod Hribarjevim spomenikom), pri Gallusovem nabrežju (pod Stiškimi dvorci), pri Grudnovem nabrežju, ~~pri Trnovskem pristanu~~, pod Prulskim mostom; **in** v osi ulice Privoz, ~~pri Veslaškem klubu Ljubljana~~, ~~pri Kajak kanu klubu Ljubljana~~, ~~pred domom Ribiške družine Barje~~, na območju gostilne Livada, pri izlivu Prošee, na sotočju Ljubljanice in Ižice, na Izanski cesti, pri cerkvi Sv. Mihaela v Črni vasi in pri vodovodnem mostu v Črni vasi pri Lipah ~~(desni breg)~~.

~~Lokacija vstopno izstopnih mest na Grubarjevem prekopu je pod Karlovškim mostom.~~

~~Lokacija vstopno izstopnih mest na Ižici je pri mostu na Peruzzijski ulici (desni breg).~~

~~Lokacije vstopno izstopnih mest na Ljubljani, Grubarjevem prekopu in Ižici so prikazane na grafičnem prikazu, ki je kot priloga 2 sestavni del tega odloka.~~

~~Pristanišče iz prvega odstavka tega člena in vstopno izstopna mesta iz drugega, tretjega in četrtega odstavka tega člena se označijo glede na vrsto dovoljene plovbe.~~

8. člen

Za uporabo privezov v pristanišču in za uporabo vstopno izstopnih mest na plovbnem območju, ki ga ureja ta odlok, je potrebno pridobiti dovoljenje.

Dovoljenje za uporabo priveza v pristanišču za dobo šestih mesecev ali za dobo enega leta, **z možnostjo podaljšanja**, izda pristojni organ le za plovilo za javni prevoz oseb in blaga, če dolžina plovila ne presega 15 metrov, ima ravno dno in ima dovoljenje za plovbo. **Dovoljenje se izda uporabniku samo za eno plovilo.** Izda se lahko le toliko dovoljenj, kot je privezov v pristanišču. Dovoljenje za uporabo priveza v pristanišču dovoljuje tudi uporabo vstopno izstopnih mest.

Uporabnik lahko najkasneje 30 dni pred iztekom veljavnosti dovoljenja za uporabo priveza v pristanišču z vlogo zaprosi za podaljšanje dovoljenja za uporabo priveza v pristanišču za dobo šestih mesecev ali za dobo enega leta, pri čemer mora za podaljšanje dovoljenja izpolnjevati pogoje iz prejšnjega odstavka.

Dovoljenje za uporabo vstopno izstopnih mest za dobo šestih mesecev ali za dobo enega leta lahko izda pristojni organ za plovila, ki imajo dovoljenje za plovbo.

Za uporabo priveza v pristanišču iz drugega **in tretjega** odstavka tega člena in za uporabo vstopno izstopnih mest iz prejšnjega odstavka se plača pristojbina, ki znaša:

- za uporabo priveza v pristanišču za čas šestih mesecev 1.000 eurov,
- za uporabo priveza v pristanišču za čas enega leta 1.500 eurov,
- za uporabo vstopno izstopnih mest za čas šestih mesecev 250 eurov,
- za uporabo vstopno izstopnih mest za čas enega leta 400 eurov.

Lastnik ali uporabnik plovila mora pooblaščenim uradnim osebam Inšpektorata Mestne uprave MOL (v nadaljnjem besedilu: inšpektor) na njeno zahtevo izročiti na vpogled dovoljenje za uporabo priveza v pristanišču in /ali vstopno izstopnih mest.

9. člen

Ribiške organizacije ne plačujejo pristojbine za en (1) privez za plovilo, s katerim se opravljata gojitev in varstvo rib. Javna gasilska služba MOL ne plačuje pristojbine za dva (2) priveza za plovila, s katerima se opravlja naloga reševanja na vodi in iz nje.

10. člen

Za športne veslaške čolne ni privezov in se morajo po končani plovbi umakniti na obalo.

VI. UPRAVLJAVEC PRISTANIŠČA IN VSTOPNO IZSTOPNIH MEST

11. člen

Upravljavec pristanišča oziroma vstopno izstopnih mest, je Javno podjetje Ljubljanska parkirišča in tržnice d.o.o. (v nadaljevanju: upravljavec), ki izvaja izbirno gospodarsko javno službo upravljanje s pristanišči in vstopno izstopnimi mesti (v nadaljevanju: javna služba). Javna služba obsega naslednje storitve:

- vzdrževanje pristanišča in vstopno izstopnih mest,
- čiščenje pristanišča in vstopno izstopnih mest,
- vzdrževanje privezov za plavajoče naprave,
- pregled privezovanja plovil,
- druge naloge v zvezi z izvajanjem javne službe.

Upravljavec mora opravljati javno službo skladno z letnim programom izvajanja javne službe, ki ga pripravi do konca junija tekočega leta za naslednje leto. Program izvajanja javne službe je osnova za pripravo proračuna MOL za naslednje leto. Program izvajanja javne službe mora vsebovati:

- obseg storitev,
- cene storitev,
- višino sredstev za opravljanje javne službe.

Javna služba se financira iz proračuna MOL na podlagi letnega programa izvajanja javne službe, ki ga sprejme upravljavec po predhodnem soglasju Mestnega sveta MOL.

Upravljavec mora zagotoviti pogoje, ki omogočajo varno vplutje in izplutje plovil, vkrcanje in izkrcanje oseb in blaga ter varen privez plovil skladno z zakonom in drugimi predpisi.

Upravljavec v sodelovanju s pristojnim organom določi pogoje in način koriščenja storitev javne službe iz tega člena.

Dolžnost upravljavca je, da na območju pristanišča in vstopno izstopnih mest odstrani vse odpadke oziroma predmete, ki ogrožajo ali lahko ogrozijo varnost plovbe.

VII. ČAS, V KATEREM JE DOVOLJENA PLOVBA

12. člen

Plovba s plovili za javni prevoz oseb in blaga na območju Gruberjevega prekopa in Ljubljanice od mostu avtoceste v Črni vasi do zapornice na Ambroževem trgu je dovoljena od 6. do 24. ure, na območju od mostu avtoceste v Črni vasi do meje z Občino Brezovica pa od sončnega vzhoda do sončnega zahoda.

Vadba s športnimi veslaškimi čolni in čolni na jadra je dovoljena od 1. marca do 31. oktobra med 6. in 21. uro in od 1. novembra do zadnjega februarja med 8. in 17. uro.

13. člen

Zadrževanje na plovilih po 24. uri je prepovedano.

Prireditve na plovbnem območju izven časa iz prvega in drugega odstavka prejšnjega člena so dovoljene na podlagi dovoljenja pristojnega organa.

V času prireditve na plovbnem območju, ki ga določi pristojni organ, ni dovoljena plovba drugim plovilom.

14. člen

Časovne omejitve za plovbo ni za plovila, s katerimi ribiške organizacije izvajajo gojitev in varstvo rib, in za plovila, s katerimi se opravljajo naloge reševanja na vodi in iz nje.

15. člen

Plovbo za vse ali za posamezne vrste plovil lahko prepove pristojni organ na lastno pobudo ali na predlog upravljavca, vzdrževalca vodotoka ali ribiške organizacije zaradi vzdrževanja priobalnega zemljišča, vzdrževanja vodotoka, nizkega ali visokega vodostaja ter iz drugih utemeljenih razlogov.

Začetek in konec začasne prepovedi plovbe se objavi na spletnih straneh MOL, lahko pa tudi v sredstvih javnega obveščanja.

VIII. PREPOVEDI PLOVBE

16. člen

Na delu plovnega območja iz drugega odstavka 4. člena tega odloka je prepovedano:

- vleči plovila, razen pokvarjenega plovila,
- vodno smučanje,
- voziti se z vodnimi skuterji.

Uporaba infrastrukture na plovbnem območju, s katerim upravlja upravljavec pristanišča in vstopno izstopnih mest, je prepovedana brez dovoljenja iz prvega odstavka 8. člena tega odloka.

Prepovedano je privezovanje plovil na vstopno izstopna mesta, razen za čas vstopanja in izstopanja potnikov na in iz plovila.

IX. POGOJI ZA ZAGOTAVLJANJE VARSTVA ČLOVEŠKEGA ŽIVLJENJA IN OKOLJA

17. člen

S plovili je prepovedano prevažanje ali uporaba takšnih tehničnih sredstev in snovi, ki bi v primeru njegove potopitve povzročilo onesnaženje vode in priobalnega zemljišča.

IX. a SOGLASJE ZA JAVNE PRIREDITVE NA PLOVBNEM OBMOČJU

17. a člen

Pristojni organ izdaja soglasja organizatorjem za javne prireditve na plovbnem območju iz tega odloka.

X. NADZOR

18. člen

Nadzor nad izvajanjem določb tega odloka, za katere je v primeru njihove kršitve po tem odloku predpisana globa, opravlja Inšpektorat Mestne uprave MOL.

Inšpektor z odločbo odredi lastniku ali uporabniku plovila odstranitev plovila v pristanišču, ki nima dovoljenja za uporabo priveza v pristanišču. V primeru odstranitve, se plovilo odpelje na urejen prostor, na stroške lastnika oziroma uporabnika plovila.

Če lastnik oziroma uporabnik plovila ni znan, inšpektor z odločbo odredi odstranitev plovila v pristanišču, ki nima dovoljenja za uporabo priveza v pristanišču, na urejen prostor. Stroške odvoza tega plovila plača MOL, ki ima pravico do povračila plačanih stroškov za odvoz, če se naknadno ugotovi lastnika ali uporabnika tega plovila.

Sredstva za upravno izvršbo iz tega člena zagotavlja Inšpektorat Mestne uprave MOL.

XI. KAZENSKÉ DOLOČBE

19. člen

Z globo 3.000 eurov se kaznuje za prekršek pravna oseba, če:

- ravna v nasprotju s **prvim odstavkom 5. člena** tega odloka,
- ravna v nasprotju **z s prvim ali drugim odstavkom 12. člena** tega odloka,
- ravna v nasprotju s **prvim, drugim ali tretjim odstavkom 13. člena** tega odloka,
- **pluje v času začasne prepovedi plovbe iz prvega odstavka 15. člena tega odloka,**
- ravna v nasprotju s **prvim, drugim ali tretjim odstavkom 16. člena** tega odloka.

Z globo 5.000 eurov se kaznuje za prekršek, če se po zakonu, ki ureja gospodarske družbe, šteje za srednjo ali veliko gospodarsko družbo, ki ravna v nasprotju s prvim odstavkom tega člena.

Z globo 1.000 eurov se kaznuje za prekršek iz prvega odstavka tega člena odgovorna oseba pravne osebe.

Z globo 2.000 eurov se kaznuje za prekršek samostojni podjetnik posameznik in posameznik, ki samostojno opravlja dejavnost, če:

- ravna v nasprotju s **prvim odstavkom 5. člena** tega odloka,
- ravna v nasprotju **z s prvim ali drugim odstavkom 12. člena** tega odloka,
- ravna v nasprotju s **prvim, drugim ali tretjim odstavkom 13. člena** tega odloka,
- **pluje v času začasne prepovedi plovbe iz prvega odstavka 15. člena tega odloka,**
- ravna v nasprotju s **prvim, drugim ali tretjim odstavkom 16. člena** tega odloka.

Z globo 500 eurov se kaznuje za prekršek iz prejšnjega odstavka tega člena odgovorna oseba pravne osebe.

Z globo 3.000 eurov se kaznuje za prekršek upravljavec, ki ravna v nasprotju s šestim odstavkom 11. člena tega odloka, z globo 500 eurov pa se kaznuje za prekršek odgovorna oseba upravljavca.

20. člen

~~Z globo 1.250 eurov se kaznuje za prekršek posameznik, če ravna v nasprotju s 5. členom tega odloka.~~

21. člen

Z globo 1.250 eurov se kaznuje za prekršek posameznik, če:

- ravna v nasprotju s prvim odstavkom 5. člena tega odloka,
- ravna v nasprotju z drugim odstavkom 12. člena tega odloka,
- ravna v nasprotju s prvim, drugim ali tretjim odstavkom 13. člena tega odloka,
- pluje v času začasne prepovedi plovbe iz prvega odstavka 15. člena tega odloka,
- ravna v nasprotju s prvim, drugim ali tretjim odstavkom 16. člena tega odloka.

XII. PREHODNE IN KONČNE DOLOČBE

22. člen

Pristanišče oziroma vstopno izstopna mesta mora MOL zgraditi in urediti najkasneje v roku treh let od uveljavitve tega odloka.

Do izgradnje objektov iz prejšnjega odstavka tega člena plovila, ki izpolnjujejo pogoje iz uredbe, ki ureja uporabo plovbe na reki Ljubljanici, lahko uporabljajo obstoječe začasne priveze za plovila. Za uporabo začasnih privezov se plačuje uporabnina.

23. člen

Uporabnino iz tretjega odstavka 8. člena določi Mestni svet MOL v enem (1) mesecu po uveljavitvi tega odloka.

Po uveljavitvi sklepa iz prejšnjega odstavka tega člena pristojni organ začne izdajati dovoljenja za priveze na obstoječih začasnih privezih in dovoljenja iz drugega odstavka 8. člena tega odloka.

24. člen

Z uveljavitvijo tega odloka preneha veljati Odlok o ureditvi plovbe (Uradni list RS, št. 22/01 in 33/01).

25. člen

Ta odlok začne veljati petnajsti dan po objavi v Uradnem listu Republike Slovenije.

Odlok o spremembah in dopolnitvah Odlok o določitvi plovbnega režima (Uradni list RS, št. 72/08 s 30. 6. 2008) vsebuje naslednjo končno določbo:

8. člen

Ta odlok začne veljati petnajsti dan po objavi v Uradnem listu Republike Slovenije.

Odlok o spremembah in dopolnitvah Odlok o določitvi plovbnega režima (Uradni list RS, št. 55/15 s 24. 7. 2015) vsebuje naslednje prehodne in končne določbe:

15. člen

Za prilogo 1 se doda nova priloga 2 - Lokacije vstopno izstopnih mest na Ljubljani, Grubarjevem prekopu in Ižici, ki je sestavni del tega odloka.

16. člen

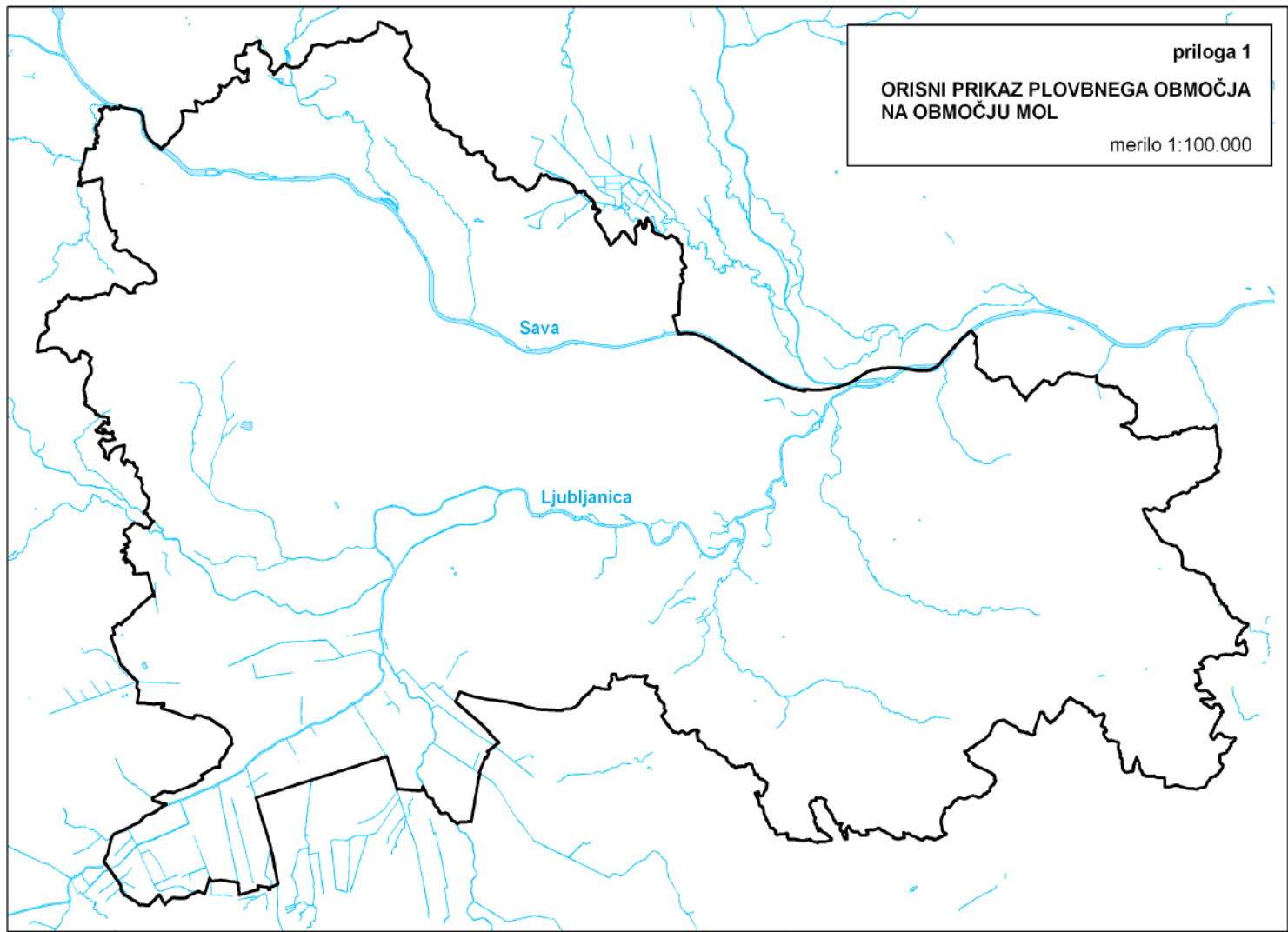
Označitev pristanišča in vstopno izstopnih mest iz tega odloka se opravi najkasneje v roku enega leta od uveljavitve tega odloka.

17. člen

Z dnem uveljavitve tega odloka preneha veljati Sklep o določitvi uporabnine (Uradni list RS, št. 60/10).

18. člen

Ta odlok začne veljati petnajsti dan po objavi v Uradnem listu Republike Slovenije.



Lokacije vstopno izstopnih mest na Ljubljanci, Grubarjevem prekopu in Ižici

Ljubljana:

1. pri Ambroževem trgu
2. pri Žitni brvi (Rdeča hiša)
3. pod Mesarskim mostom
4. pri Ribjem trgu
5. pri Gerbojevem stopnišču (Makalonca)
6. pri Dvorjem trgu
7. pri Cankarjevem nabrežju
8. pri Gallusovem nabrežju (pod Trančo)
9. pri Bregu pri Novem trgu (pod Hribarjevim spomenikom)
10. pri Gallusovem nabrežju (pod Stiškim dvorcem)
11. pri Grudnovem nabrežju
12. pri Trnovskem pristanu
13. pod Prulskim mostom
14. v osi ulice Privoz
15. pri Veslaškem klubu Ljubljana
16. pri Kajak kanu klubu Ljubljana
17. pred domom Ribiške družine Barje
18. na območju gostilne Livada
19. pri izlivu Prošče
20. na sotočju Ljubljance in Ižice
21. na Ižanski cesti
22. pri cerkvi Sv. Mihaela v Črni vasi
23. pri vodovodnem mostu v Črni vasi pri Lipah (desni breg)

Grubarjev prekop:

24. pod Karovskim mostom

Ižica:

25. pri mostu na Peruzzjevi ulici (desni breg)

