

Mestna občina Ljubljana  
Zoran Jankovič, župan  
Mestni trg 1, 1000 Ljubljana  
telefon: 01 306 10 10, faks: 01 306 12 14



Številka: 622-2/2011-1  
Datum: 24.02.2011

**MESTNA OBČINA LJUBLJANA**  
**MESTNI SVET**

**ZADEVA:** **PREDLOG ZA OBRAVNAVO NA SEJI MESTNEGA SVETA**  
**MESTNE OBČINE LJUBLJANA**

**PRIPRAVIL:** Mestna uprava Mestne občine Ljubljana,  
Oddelek za kulturo

**NASLOV:** Osnutek Odloka o razglasitvi cerkve sv. Pavla v Šentpavlu  
pri Lipoglavu za kulturni spomenik lokalnega pomena

**POROČEVALCA:** dr. Uroš Grilc, načelnik Oddelka za kulturo  
Miljana Smrdel, višja svetovalka na Oddelku za kulturo

**PRISTOJNO**  
**DELOVNO TELO:** Odbor za kulturo in raziskovalno dejavnost

**PREDLOG SKLEPA:**  
Mestni svet Mestne občine Ljubljana sprejme osnutek Odloka o razglasitvi cerkve sv. Pavla v Šentpavlu pri Lipoglavu za kulturni spomenik lokalnega pomena.

**ŽUPAN**  
Mestne občine Ljubljana  
Zoran JANKOVIČ

**Priloga:**  
- osnutek odloka z obrazložitvijo

Na podlagi 13. člena Zakona o varstvu kulturne dediščine (Uradni list RS, št. 16/08 in 123/08) ter 27. člena Statuta Mestne občine Ljubljana (Uradni list RS, št. 66/07 – uradno prečiščeno besedilo) je Mestni svet Mestne občine Ljubljana na ..... seji dne ..... sprejel

**ODLOK**  
**o razglasitvi cerkve sv. Pavla v Šentpavlu pri Lipoglavu**  
**za kulturni spomenik lokalnega pomena**

1. člen

Za kulturni spomenik lokalnega pomena se razglasi enota dediščine Šentpavel pri Lipoglavu – cerkev sv. Pavla (EŠD 2290).

Spomenik obsega parcelo št. 51, k.o. Podmolnik.

2. člen

Vrednote, ki utemeljujejo razglasitev za spomenik lokalnega pomena: Podružnična cerkev sv. Pavla s pokopališčem predstavlja s svojo značilno arhitekturno zasnovo iz poznoromanskega obdobja in z gradbenimi posegi v 17. stoletju enega izmed redkih sakralnih objektov ljubljanske okolice z ohranjenim zvonikom na preslico. Cerkev je pravilno orientirana, sestoji iz pravokotne ladje in enako širokega prezbiterija, ki je zelo plitvo tristrano zaključen in obokan s sosvodnicami. Posebnost cerkve je tudi ohranjena lesena lopa pred vhodom, predvsem pa odkriti fragmenti poslikave celotnega prezbiterija iz 17. stoletja. Spomenik ima izjemen kulturni pomen za Mestno občino Ljubljana zaradi umetnostnih, arhitekturnih ter zgodovinskih vrednot.

3. člen

Za spomenik velja varstveni režim, ki določa:

- ohranjanje in redno vzdrževanje kulturnih, umetnostnih, arhitekturnih, zgodovinskih in likovnih vrednot v njihovi izvornosti in neokrnjenosti, tako na zunanjsčini kot v notranjsčini z vso originalno slikarsko in stavbno opremo; v primeru okrnitve spomenika ali stavbne opreme je potrebno zagotoviti vrnitev v prvotno stanje;
- ohranjanje namembnosti spomenika skladno s prvotno namembnostjo;
- strokovno prenovo okrnjenih izvirnih prvin arhitekture v smislu rekonstrukcije avtentične podobe spomenika;
- strokovno vzdrževanje in obnavljanje vseh neokrnjenih izvirnih prvin arhitekturne zasnove zunanjsčine in notranjsčine spomenika ter stavbne opreme po načelu ohranjanja v obliki, legi, material, strukturi in barvni podobi;
- prepoved spreminjanja varovanih vrednot arhitekturne zasnove zunanjsčine in notranjsčine ter stavbne opreme z rušenjem in odstranjevanjem, kot tudi z nadzidavo, prezidavo in dodajanjem posameznih prvin;
- prepoved vseh posegov v zemeljske plasti spomenika, razen pooblaščenim osebam, s predhodnim pisnim soglasjem Zavoda za varstvo kulturne dediščine Slovenije, Območna enota Ljubljana (v nadaljevanju: zavod).

Določbe tega člena ne veljajo za izvajanje pogrebne in pokopališke dejavnosti. Varstveni režim za pokopališče in pokopališki zid določa redno vzdrževanje in obnavljanje.

4. člen

Vplivno območje spomenika se nahaja na parcelah št.: 2/1, 2/2, 2/3, 3/1, 3/2, 3/3, 3/4, 6/4, 6/5, 6/6, 6/7, 6/8, 6/9, 6/10, 6/11, 50.S, 416 – del, 417/3, 904/4 – del, 904/5, 904/6 - del, 904/7 – del, 905/1, 905/2, vse k.o. Podmolnik.

Za vplivno območje spomenika velja varstveni režim, ki določa redna vzdrževalna dela zelenih površin, poti in pozidanih delov.

#### 5. člen

Lastnik oziroma upravljavec spomenika bo javnosti omogočal dostop do spomenika in njegovo predstavljanje v obsegu, ki ne ogroža spomenika ali posameznih spomeniških vrednot, zlasti ne osnovne namembnosti.

#### 6. člen

Za vsak poseg v spomenik in njegovo vplivno območje, razen kjer zakon določa drugače, je treba predhodno pridobiti kulturnovarstvene pogoje in kulturnovarstveno soglasje zavoda.

Za izvajanje pogrebne in pokopališke dejavnosti kulturnovarstvenih pogojev in kulturnovarstvenega soglasja zavoda ni potrebno pridobiti.

#### 7. člen

Območje spomenika se v zemljiški knjigi zaznamuje kot zaznamba nepremičnega spomenika zgodovinskega in arhitekturnega pomena. Status vplivnega območja se v zemljiški knjigi ne zaznamuje.

#### 8. člen

Meja spomenika in vplivnega območja spomenika je vrisana na temeljnem katastrskem načrtu v merilu 1:500 in topografskem načrtu v merilu 1:5000. Izvirnika načrtov, ki sta sestavna dela tega odloka, hranita zavod in Mestna občina Ljubljana.

#### 9. člen

Z dnem uveljavitve tega odloka preneha veljati Sklep o razglasitvi cerkve sv. Pavla v Šentpavlu pri Lipoglavu za kulturni spomenik lokalnega pomena (Uradni list RS, št. 64/05).

#### 10. člen

Ta odlok začne veljati naslednji dan po objavi v Uradnem listu Republike Slovenije.

Številka: 622-2/2011-1  
Ljubljana, dne

**Župan**  
**Mestne občine Ljubljana**  
**Zoran JANKOVIĆ**

# OBRAZLOŽITEV

## Pravni temelj za sprejem akta

Pravni temelj za sprejem akta sta 13. člen *Zakona o varstvu kulturne dediščine* (Uradni list RS, št. 16/08 in 123/08 – v nadaljevanju: zakon), ki določa vsebino akta o razglasitvi, ter 27. člen *Statuta Mestne občine Ljubljana* (Uradni list RS, št. 66/07 – uradno prečiščeno besedilo), ki določa, da je sprejemanje statuta, odlokov in drugih aktov Mestne občine Ljubljana pristojnost Mestnega sveta Mestne občine Ljubljana.

## Razlogi in cilji

Cerkev sv. Pavla v Šentpavlu pri Lipoglavu ima od leta 2004 status kulturnega spomenika (Sklep o začasni razglasitvi cerkve sv. Pavla v Šentpavlu pri Lipoglavu za kulturni spomenik lokalnega pomena, Uradni list RS, št. 26/04 in Sklep o razglasitvi cerkve sv. Pavla v Šentpavlu pri Lipoglavu za kulturni spomenik lokalnega pomena, Uradni list RS, št. 64/05).

Strokovnjaki ljubljanske območne enote Javnega zavoda Republike Slovenije za varstvo kulturne dediščine (v nadaljevanju: zavod) so pripravili nov predlog zaradi novih spoznanj, ki so rezultat restavratorsko-konservatorskih posegov v prezbiteriju in ladji v letih 2006-2009 in zaradi spremembe vplivnega območja spomenika. S tem predlogom se spreminja vrednotenje spomenika - ne le v arhitekturni masi, tudi v notranjosti cerkve se nahajajo fragmenti poznoromanskega in gotskega stilnega obdobja. Parcelna določitev meje vplivnega območja spomenika pa omogoča natančnejšo določitev v naravi. Nujnost parcelne določitve meje vplivnega območja je bila Mestni občini Ljubljana sodno predpisana.

V času od sprejetja Sklepa o razglasitvi cerkve sv. Pavla v Šentpavlu pri Lipoglavu za kulturni spomenik lokalnega pomena (Uradni list RS, št. 64/05) se je spremenil zakon, tudi v določilih glede samega postopka razglasitve; zakon namreč določa, da je z razglasitvijo potrebno najprej seznaniti lastnike bodočega spomenika, nato šele gre lahko akt v obravnavo in sprejem pristojnega organa lokalne skupnosti.

Cilj sprejetja akta je predstavitev novih spoznanj in natančnejša ureditev vplivnega območja spomenika.

## Ocena stanja

Viri zidavo prve cerkve postavljajo v leto 1315, legendarna letnica na vratih naj bi se po izročilu ohranjala in vedno znova prepisovala.

Romanska tradicija, konservativnost tega ozemlja in zaprtost arhitekture je vplivala na ne sprejemanje novih slogovnih tendenc, kasneje pa je na obravnavanem območju predvsem važen vpliv kraško-primorske gotske arhitekture (npr. zvonik na preslico), ki je prihajala k nam po posredovanju turjaške in stiške posesti in se na konservativnejših področjih in pri podeželskih cerkvah ustalila še v 17. stoletju. Gradbeni razvoj cerkve, kljub večjim gradbenim posegom v 17. stoletju (gradnja novega prezbiterija, zvonika na preslico in vhodne lope) ohranja v celostni arhitekturni in likovni podobi zakoreninjene značilnosti sakralnih arhitektur iz poznogotskega obdobja.

Fragmenti poznoromanskega in gotskega stilnega obdobja so se ob obnovi cerkve odkrili in so zdaj vidni v ladji cerkve kot. npr. fragmenti prvotnega ometa, majhna okenska lina na južni steni ladje, dekorativna poslikava v vrhu sten ladje, ki je služila obrobi pod prvotnim lesenim poslikanim stropom cerkve. Ob obnovitvenih delih so se na vrhu slavoločne stene odkrili deli lesenega stropa. Značilne geometrične forme poznogotskega obdobja se prepletajo z naivno občutenimi dekorativnimi elementi 16. stoletja. V cerkvi je ohranjen tudi zvon z napisom: *+Ave+gratia+plena+dominus+tecum* z letnico 1420.

Iz vizitacij ljubljanske škofije razberemo podatek, da je bil leta 1631 postavljen nov oltar sv. ap. Pavla. Druga vizitacija omenja cerkve v letu 1649. Za potrditev odkritih fragmentov poslikave v prezbiteriju pa je najpomembnejši podatek iz vizitacije leta 1668, ki pravi«da je prezbiterij od temeljev nov, okrašen s simboli evangelistov in slikami apostolov«. Omenjen je le glavni oltar ter , »da popravljajo škodlasto streho. V 18. stoletju se je k prezbiteriju na južni strani prizidala zakristija.

Oprema in oprava cerkve je skromna. Glavni lesen oltar je iz 19. stoletja s sliko sv. ap. Pavla, delo Štefana Šubica iz leta 1878. Leseni polihromirani kipi sv. Barbare, sv. Katarine in Matere božje so starejše datacije in verjetno v sestavi oltarja iz začetka 18. stoletja, kot tudi stranski oltar na južni steni, ki je bil posvečen sv. Volbenku. Oprema je bila zaradi nadaljevalnih restavratorskih del v prezbiteriju v celoti leta 2007 začasno prenesena v prostore Župnijskega urada Sostro.

Po izdelavi posnetkov smo zaradi sanacijskih in obnovitvenih del tlaka notranjosti cerkve odstranili menzi. Oltarna menza glavnega oltarja, ki je bila dozidana v 19. stoletju, se je na novo pozidala v smislu rekonstrukcije stanja menze iz 17. stoletja.

V cerkvi je ohranjen zvon z napisom : + Ave+gratia+plena+dominus+tecum z letnico 1420, ki se bo primerno v notranjosti cerkve tudi v prihodnosti razstavil.

Sondažna dela ostenja in oboka prezbiterija so odkrila, da se pod več plastmi recentnih beležev in v predelih zasiganih površin, skrivajo še ostanki poslikave prezbiterija. Odkrita in restavrirana je poslikava krilatih, z atributi predstavljenih evangelistov na oboku prezbiterija, na stenah prezbiterija liki desetih apostolov, med katerimi so po atributih razpoznavni naslednji: od okna na severni steni prezbiterija naprej : Simon Zelot, Andrej, Jakob St., Peter, Tomaž. Od ozkega ločno zaključenega in zamreženega okna za oltarjem sledijo: Matej, Jernej, Filip. Na mestu, kjer so vrata zakristije je bil prvotno na steni naslikan še en apostol. Nasproti temu sta na severni steni fragmentarno ohranjeni in restavrirani podobi dveh apostolov, ki jih ni moč razločiti, saj nimata ob sebi razpoznavnih detajlov atributov. Ob sondažnih delih sten prezbiterija smo ob vratih zakristije odkrili tudi ločno okno, obkroženo z rastlinsko ornamentiko.

Poslikava prezbiterija je bila vodoravno razdeljena v treh pasovih. Zgornji pas je v dveh obočnih polah na vzhodni strani oboka prezbiterija okrašen z rastlinsko dekoracijo (sadeži), na ostalih štirih polah so naslikani atributi evangelistov, ko si obkroženi z dekoracijo zvezdic. Srednji pas je oddeljen z obrobo in poslikan z liki apostolov. Spodnji pas od obrobe je zaradi sige najmanj ohranjen, razpoznavni so fragmenti prvotne dekorativne zavese.

Ladja je ravno krita, prezbiterij je ločen s slavoločno steno s potlačenim slavolokom, ki je poslikan z dekorativno pasno obrobo. Na severni strani slavoločne stene je fragmentalno odkrit in restavriran lik angela oznanjenja, na južni strani so vidni le barvni fragmenti nekdanje poslikave lika Marije.

Na pokopališču je ohranjenih nekaj starejših nagrobnih spomenikov in pokopališki križ. Spominska plošča zamolčanim žrtvam, ki je bila prej pritrjena na severno fasado ladje pa je zdaj postavljena ob vstopu na pokopališče. Nasproti zakristije je ob zidu nekdanja kamra za pokopališko orodje, ki je zidana v obliki kapelice.

S pokopališčem okrog cerkve sv. Pavla upravlja Javno podjetje Žale (Odlok o pogrebni in pokopališki dejavnosti v MOL, Uradni list RS, št.116/08 in 53/09).

### **Poglavitne rešitve**

Osnutek Odloka o razglasitvi cerkve sv. Pavla v Šentpavlu pri Lipoglavu za kulturni spomenik lokalnega pomena je pripravljen v skladu drugim odstavkom 13. člen zakona, ki določa, da mora akt o razglasitvi obsegati:

- identifikacijo spomenika, vključno z določitvijo meje spomenika tako natančno, da so meje določljive v naravi in zemljiškem katastru,
- vrednote, ki utemeljujejo razglasitev za spomenik,
- varstveni režim spomenika,
- vplivno območje, kadar je to zaradi zagotavljanja prostorske celovitosti spomenika potrebno, vključno z določitvijo meje vplivnega območja tako natančno, da so meje določljive v naravi in zemljiškem katastru,
- varstveni režim v vplivnem območju,
- morebitno obveznost javne dostopnosti spomenika in
- zahteve glede upravljanja ter morebitno obveznost sprejema načrta upravljanja.

Te določbe zakona so upoštewane v 1., 2., 3., 4., in 5. členu osnutka odloka.

Zavod ni predlagal zahtev glede upravljanja ter morebitno obveznost sprejema načrta upravljanja, zato odlok te določbe ne vsebuje.

V 6. členu je določeno, da je potrebno za vse posege v spomenik in njegovo vplivno območje, razen kjer je z zakonom drugače določeno, predhodno pridobiti kulturnovarstvene pogoje in kulturnovarstveno soglasje zavoda. Izvajanje pogrebne in pokopališke dejavnosti je pri tem izvzeto.

V skladu z 2. odstavkom 28. člena zakona kulturnovarstveno soglasje ni potrebno za:

- vzdrževalna dela, ki ne posegajo v varovane vrednote in služijo ohranitvi spomenika. Taka dela je treba priglasiti zavodu vsaj mesec dni pred predvidenim začetkom vzdrževalnih del. Če zavod v 20 dneh priglasitve ne zavrne, se šteje, da so vzdrževalna dela dovoljena;
- nujne posege na spomeniku ali dediščini, če so posegi neizogibno in nemudoma potrebni za odvrnitev nepredvidljive nevarnosti uničenja ali poškodbe spomenika ali dediščine ali za odvrnitev nevarnosti za ljudi in premoženje. O nujnem posegu je treba takoj po njegovi izvedbi obvestiti zavod in zaprositi za naknadno kulturnovarstveno soglasje;
- izvedbo raziskav, ki jih opravlja zavod ali ki se opravljajo po naročilu zavoda;
- kadar je bilo za poseg že izdano oziroma je predvidena izdaja okoljevarstvenega soglasja na podlagi predpisov o varstvu okolja.

V 7. členu je določeno, da se zaradi zgodovinskega in arhitekturnega pomena območje spomenika zaznamuje tudi v zemljiški knjigi. Status vplivnega območja se v zemljiški knjigi ne zaznamuje. Vpis v zemljiško knjigo se opravi po uradni dolžnosti.

Skladno z 12. členom zakona so bili lastnikom spomenika dne 17. 2. 2011 na Oddelku za kulturo MU MOL predstavljeni razlogi za razglasitev, osnutek akta o razglasitvi in kartografska dokumentacija. Predlagatelj je s predlogom razglasitve seznanil tudi lastnike vplivnega območja spomenika. Lastniki so se z gradivom v celoti strinjali.

#### **Grafično ali kartografsko gradivo**

Meja spomenika je vrisana na temeljnem katastrskem načrtu v merilu 1:500 in topografskem načrtu v merilu 1:5000. Izvirnika načrtov, ki sta sestavni del tega odloka, hranita zavod in Mestna občina Ljubljana.

#### **Ocena finančnih in drugih posledic sprejema akta**

Sprejetje predlaganega akta ne predstavlja finančnih posledic za Mestno občino Ljubljana. Mestna občina Ljubljana ni lastnica spomenika.

Po 38. členu zakona mora lastnik varovati spomenik v sorazmerju s svojimi zmožnostmi. Zmožnosti lastnika ter koristi in ugodnosti se presojujejo v okviru obdavčljivega premoženja oziroma obdavčljivega prihodka.

Mestna občina Ljubljana je lastnica parcel številka: 904/4 – del, 904/5, 904/6 - del, 904/7 – del, 905/1, 905/2, vse k.o. Podmolnik, ki se nahajajo v vplivnem območju spomenika. Parcele imajo status javnega dobra in so kategorizirane kot občinska cesta.

Ljubljana, januar 2011

Pripravila:

*Miljana Smrdel*

višja svetovalka I

miljana.smrdel@ljubljan.si, 01 306 48 43

*dr. Uroš Grilc*  
načelnik

Datum izrisa : 15.02.2011



K.O. PODMOLNIK

Vir podatkov:  
- Strokovne podlage za razglasitev cerkve sv. Pavla v Šentpavlu pri Podlipoglavu za kulturni spomenik lokalnega pomena

Vir za kartografsko osnovo:  
- Digitalni katastrski načrt, Geodetska uprava Republike Slovenije

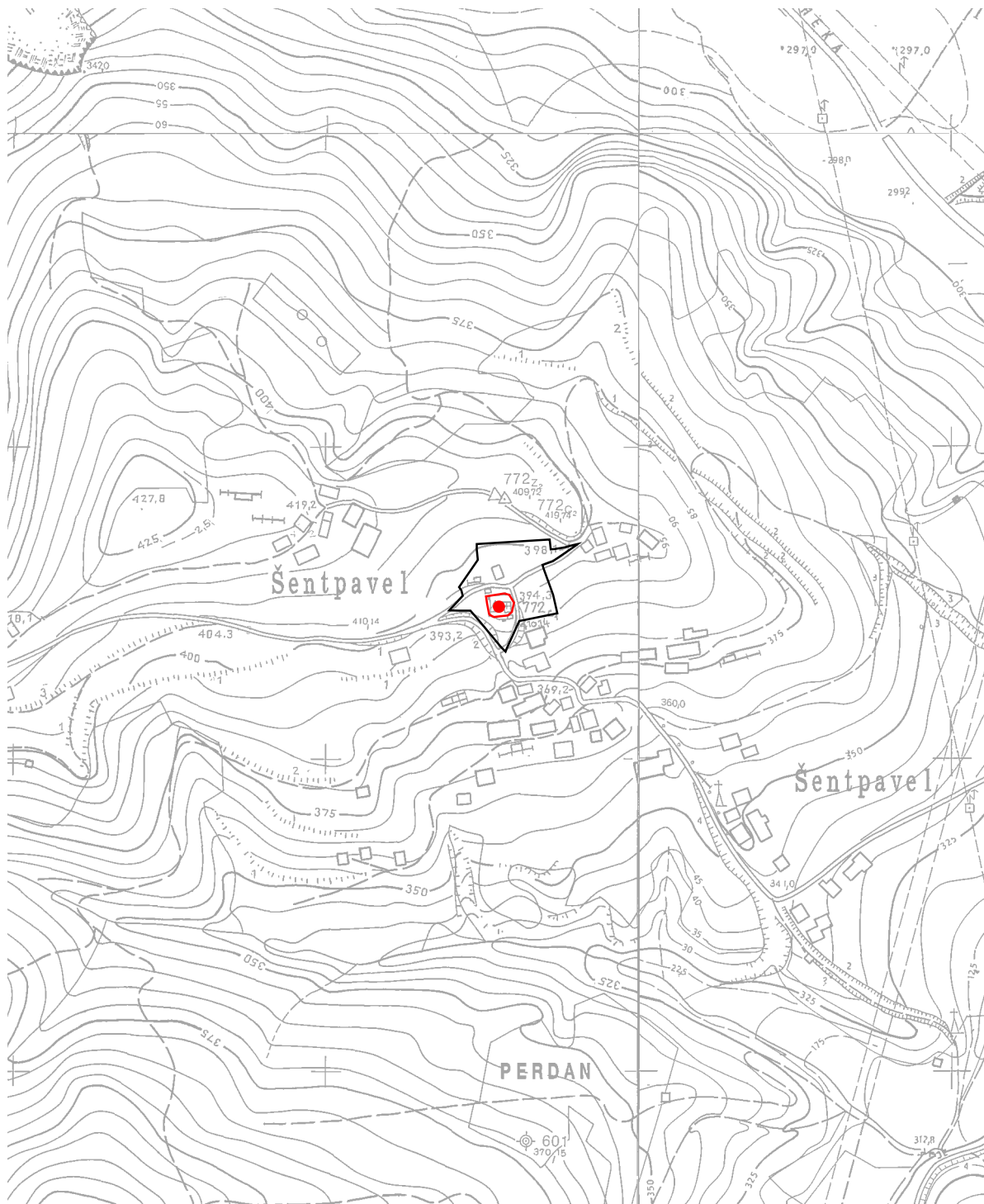
Merilo: 1:500

EŠD 2290

meja kulturnega spomenika

meja vplivnega območja spomenika

Datum izrisa : 17.02.2011



EŠD 2290

meja kulturnega spomenika

meja vplivnega območja spomenika

TTN5 LJUBLJANA-J 17

Vir podatkov:

- Strokovne podlage za razglasitev cerkve sv. Pavla v Šentpavlu pri Podlipoglavu za kulturni spomenik lokalnega pomena

Vir za kartografsko osnovo:

- Temeljni topografski načrt 1: 5000, 1: 10 000, Geodetska uprava Republike Slovenije

Merilo: 1:5000