



Številka: 007-45/2012-1
Datum: 16. 11. 2012

Mestna občina Ljubljana
Mestni svet

ZADEVA: Predlog za obravnavo na seji Mestnega sveta Mestne občine Ljubljana

PRIPRAVIL: Mestna uprava Mestne občine Ljubljana,
Oddelek za gospodarske dejavnosti in promet

NASLOV: Osnutek Odloka o urejanju prometa v Mestni občini Ljubljana

POROČEVALCI: Irena Razpotnik, vodja Oddelka za gospodarske dejavnosti in promet
David Polutnik, sekretar Oddelka za gospodarske dejavnosti in promet
mag. Darko Gradišnik, podsekretar Oddelka za gospodarske dejavnosti in promet
mag. Jasna Tušar, višja svetovalka Oddelka za gospodarske dejavnosti in promet

PRISTOJNO DELOVNO TELO: Odbor za gospodarske javne službe in promet

PREDLOG SKLEPA: Mestni svet Mestne občine Ljubljana sprejme osnutek Odloka o urejanju prometa v Mestni občini Ljubljana.

Župan
Mestne občine Ljubljana
Zoran Jankovič

Priloga:
- osnutek odloka z obrazložitvijo

PREDLOG

Na podlagi 6. člena Zakona o pravilih cestnega prometa (Uradni list RS, št. 109/10 in 57/12), 100. člena Zakona o cestah (Uradni list RS, št. 109/10 in 48/12), 9. člena Zakona o financiranju občin (Uradni list RS, št. 123/06, 101/07 - odločba US, 57/08, 94/10 – ZIU, 36/11 in 40/12 – ZUJF) in 27. člena Statuta Mestne občine Ljubljana (Uradni list RS, št. 66/07 - uradno prečiščeno besedilo in 15/12) je Mestni svet Mestne občine Ljubljana na ____ seji ____ sprejel

ODLOK o urejanju prometa v Mestni občini Ljubljana

I. UVODNE DOLOČBE

1. člen

S tem odlokom se za zagotavljanje varnega in nemotenega prometa na občinskih cestah v Mestni občini Ljubljana (v nadaljnjem besedilu: MOL) določijo:

- prometna ureditev,
- pogoji in način odstranitve in hrambe nepravilno parkiranih ter zapuščenih vozil,
- stroški za odstranitev in hrambo nepravilno parkiranega vozila ter odvoz in hrambo zapuščenega vozila.

2. člen

Posamezni izrazi, uporabljeni v tem odloku, imajo naslednji pomen:

1. *dostavni čas* je čas, predviden za opravljanje vsakodnevne dostave in oskrbe na območju za pešce,
2. *dostavno mesto* je del javne površine, namenjen za parkiranje vozila, ki izvaja dostavo ali opravlja servisno dejavnost,
3. *intervencijsko vozilo* je motorno vozilo, ki je posebej označeno in je na izvrševanju določene naloge, ter vozilo za opravljanje intervencijskih dejavnosti na področju gospodarskih javnih služb, prav tako je intervencijsko vozilo tudi pajek,
4. *izvajalec* je izvajalec gospodarske javne službe urejanja in čiščenja javnih parkirnih površin ter upravljanja prometne signalizacije,
5. *javna parkirna površina* je s prometno signalizacijo označen del vozišča občinske ceste, namenjen parkiranju vozil, ali posebej urejena javna površina izven vozišča občinske ceste, namenjena parkiranju vozil ali posebej zgrajen objekt, namenjen parkiranju vozil,
6. *javna površina* je površina, katere raba je pod enakimi pogoji namenjena vsem, kot so: javna cesta, ki se uporablja za cestni promet, ulica, trg, tržnica, igrišče, parkirišče, pokopališče, park, zelenica, športna oziroma rekreacijska površina, rečna brežina in gozdne poti, če gre za površino v javni rabi, ne glede na lastništvo,
7. *ožje mestno središče* je območje mesta Ljubljane, ki ga oklepajo ulice in ceste, kot to izhaja iz grafičnega prikaza, ki je priloga 1 tega odloka,
8. *pajek* je posebno vozilo za odvoz parkiranega vozila,
9. *parkirni prostor* je del javne parkirne površine, namenjen parkiranju enega vozila,
10. *parkomat* je naprava za izdajanje parkirnih listkov in dovoljenj, na katerih je označen čas dovoljenega parkiranja,
11. *parkirni listek* je potrdilo o plačilu parkirnine za parkiranje, ki daje pravico uporabe parkirnega prostora v času, označenem na parkirnem listku,
12. *parkirna dovolilnica* je potrdilo na podlagi izdane odločbe v upravnem postopku, s katero pristojni organ odloči o pravici uporabe parkirnega prostora,

13. *parkirna cona* je območje časovno omejenega parkiranja, kjer je parkiranje dovoljeno na označenih parkirnih prostorih na ali ob vozišču za čas, za katerega je plačana predpisana parkirnina, določena s tem odlokom,

14. *površina za kolesarje* je površina ob kolesarnicah, stojalih za kolesa in podobnih površinah, ki so namenjene parkiranju koles,

15. *pristojni organ* je organ Mestne uprave MOL, pristojen za promet,

16. *stanovanjska enota* je prostor ali skupina prostorov, namenjenih za trajno bivanje, ki tvorijo funkcionalno celoto, praviloma z enim vhodom, ki je vknjižena kot stanovanjski objekt ali etažna lastnina v zemljiški knjigi oziroma je evidentirana kot del stavbe s svojo identifikacijsko številko v katastru stavb in registru stanovanj,

17. *tovorno vozilo* je motorno vozilo, namenjeno prevozu blaga, katerega dolžina presega 5,30 m, širina 2,20 m in višina 2,10 m,

18. *urbanomat* je naprava, ki omogoča uporabo enotne mestne kartice Urbana za plačilo parkirnine,

19. *okolju prijazno vozilo* je vozilo na električni pogon ali hibridni pogon, katerega poraba goriva v mestnem ciklu, določena s predpisanimi testi na osnovi Direktive Sveta št. 80/1268/EEC, ne presega 5 litrov na 100 prevoženih kilometrov in katerega uradne specifične emisije snovi iz izpušnih plinov ne presegajo naslednjih maksimalnih vrednosti:

Parameter	Vrsta goriva	
	Plinsko olje	Bencin
CO(2) - ogljikov dioksid (g/km)	110	110
PM - trdni delci (mg/km)	5	5
NO(x) - dušikov oksid (g/km)	0,2	0,06
HC - ogljikovodiki (g/km)	/	0,075

II. PROMETNA UREDITEV NA OBČINSKIH CESTAH

1. Omejitve uporabe ceste ali njenega dela glede na vrsto prometa

3. člen

(1) Na območju ožjega mestnega središča je prepovedan promet tovornih vozil, katerih največja dovoljena masa presega 3,5 tone, ter delovnih strojev, delovnih vozil in traktorjev, razen z dovoljenjem pristojnega organa.

(2) Pristojni organ izda dovoljenje za promet tovornih vozil, ki presegajo omejitev iz prejšnjega odstavka, ter delovnih strojev, delovnih vozil in traktorjev, ko zaradi velikosti, narave in oblike tovora tega ni mogoče prepeljati z manjšim vozilom.

(3) Omejitve prometa iz prejšnjega odstavka ne veljajo za vozila iz 23. člena tega odloka.

4. člen

Na občinskih cestah, kjer je s prometno signalizacijo prepovedan promet določenim vrstam vozil ali je omejen promet za motorna vozila nad določeno največjo dovoljeno maso, osno obremenitvijo, dolžino, širino ali višino, lahko pristojni organ izjemoma izda dovoljenje za promet teh vozil na podlagi strokovnega mnenja koncesionarja za vzdrževanje občinskih cest.

2. Ureditev parkiranja in ustavljanja vozil

5. člen

(1) Za ureditev parkiranja se določijo javne parkirne površine, ki se delijo na:

- parkirne površine na vozišču občinske ceste,
- posebej urejene javne površine, namenjene parkiranju izven vozišča javne ceste (parkirišča),
- javne parkirne hiše ali druge objekte, namenjene parkiranju vozil.

(2) Javne parkirne površine so označene s predpisano prometno signalizacijo, uporablja pa jih lahko vsak pod pogoji, ki so določeni z zakonom in tem odlokom.

6. člen

(1) Na javnih parkirnih površinah, za uporabo katerih je določeno plačilo parkirnine, je parkiranje dovoljeno za čas, za katerega je plačana parkirnina. Zavezanec za plačilo parkirnine je uporabnik javne parkirne površine.

(2) Z globo 40 eurov se kaznuje za prekršek posameznik, ki parkira na javni parkirni površini brez plačila parkirnine.

(3) Z globo 500 eurov se kaznuje pravna oseba, samostojni podjetnik posameznik in posameznik, ki samostojno opravlja dejavnost, ki oziroma katerega voznik ravna v nasprotju s prvim odstavkom tega člena, njihova odgovorna oseba pa z globo 200 eurov.

7. člen

(1) Vrsta in način parkiranja, dovoljeni čas parkiranja, obveza plačila parkirnine in njena višina so razvidni s prometne signalizacije.

(2) Parkirni listek iz parkomata ali urbanomata, račun ali dokazilo iz elektronske ali programske opreme se šteje kot dokazilo o plačilu parkirnine. Parkirni listek ali drugo ustrezno potrdilo mora biti nameščeno v parkiranem vozilu na sprednji strani vetrobranskega stekla tako, da je dobro vidno in povsem čitljivo z zunanje strani vozila skozi vetrobransko steklo.

(3) Za dokazilo o plačilu parkirnine se šteje tudi ustrezno dokazilo iz elektronske evidence plačil.

8. člen

Izvajalec evidentira plačila parkirnine na javnih parkirnih površinah ter o ugotovitvah neplačila parkirnine obvesti Mesto redarstvo Mestne uprave MOL.

9. člen

(1) Na parkirnih prostorih na vozišču občinske ceste, za uporabo katerih je določeno plačilo parkirnine, lahko parkirajo vozila stanovalcev, če so označena z veljavno parkirno dovolilnico, ki mora biti nameščena v parkiranem vozilu na sprednji strani vetrobranskega stekla tako, da je dobro vidna in v celoti čitljiva z zunanje strani vozila skozi vetrobransko steklo.

(2) Za dokazilo o imetništvu parkirne dovolilnice za parkiranje na površinah iz prejšnjega odstavka se šteje tudi vpogled v evidenco podatkov o izdanih parkirnih dovolilnicah preko posebne naprave, ki je nameščena v vozilu imetnika parkirne dovolilnice.

(3) Parkirno dovolilnico iz prvega odstavka tega člena izda pristojni organ na podlagi vloge za tekoče koledarsko leto. Parkirno dovolilnico lahko za vozilo dobi prosilec, ki ima stalno bivališče na območju parkirnih površin. Parkirna dovolilnica se izda za parkiranje v območju, kjer ima prosilec naslov stalnega bivališča. Vozilo, za katerega se izda parkirna dovolilnica, mora biti v lasti ali v službeni uporabi prosilca, ki za njegovo uporabo plačuje predpisano boniteto, kar izkaže v postopku izdaje parkirne dovolilnice ali v uporabi prosilca na podlagi pogodbe o lizingu oziroma pogodbe o poslovnem najemu. Izda se lahko ena parkirna dovolilnica na stanovanjsko enoto na območju ožjega mestnega središča, na ostalih območjih MOL se lahko izda dve parkirni dovolilnici na stanovanjsko enoto.

(4) Ob izdaji parkirne dovolilnice se plača letna taksa za prvo vozilo na stanovanjsko enoto v enkratnem znesku 100 eurov, za drugo vozilo pa znaša letna taksa 200 eurov, ki se plača v enkratnem znesku. Če se parkirna dovolilnica izdaja med letom, se taksa plača v sorazmernem delu za mesece, za katere se izdaja.

(5) Z globo 40 eurov se kaznuje za prekršek posameznik, ki ravna v nasprotju s prvim odstavkom tega člena.

(6) Z globo 500 eurov se kaznuje pravna oseba, samostojni podjetnik posameznik in posameznik, ki samostojno opravlja dejavnost, ki oziroma katerega voznik ravna v nasprotju s prvim odstavkom tega člena, njihova odgovorna oseba pa z globo 200 eurov.

10. člen

(1) Javne parkirne površine so namenjene parkiranju osebnih avtomobilov, pristojni organ pa lahko določi, da se javne parkirne površine ali del javnih parkirnih površin določi za parkiranje drugih vozil.

(2) Čas parkiranja osebnih avtomobilov s parkirno dovolilnico se ob cestiščih omeji na največ 48 ur.

(3) Javne parkirne površine, kjer se plačuje parkirnina in čas v katerem se taksa plačuje, določi mestni svet.

11. člen

(1) Višina parkirnine za parkiranje na javnih parkirnih površinah v eurih znaša:

Tarifni razred	Parkirna					
		Dnevna	Nočna	Enotna		
I. Parkirišča za oseb. vozila, motorna kolesa in avtodome						
P-1 (osebni avto)	brez DDV	1,00	na uro	1,50	na	(ni)

	DDV - 20 %	0,20		0,30	noč	
	z DDV	1,20		1,80		
P-2 (osebni avto)	brez DDV	0,58	na uro	1,50	na noč	(ni)
	DDV - 20 %	0,12		0,30		
	z DDV	0,70		1,80		
P-3 (osebni avto)	brez DDV	0,50	prvi dve uri		na noč	(ni)
	DDV - 20 %	0,10				
	z DDV	0,60				
	brez DDV	0,50	vsaka naslednja ura	1,50		
	DDV - 20 %	0,10		0,30		
	z DDV	0,60		1,80		
P-3 (abonenti - fizične osebe)	brez DDV				50,00	na mesec
	DDV - 20 %				10,00	
	z DDV				60,00	
PM-1 (motorno kolo, ki zaseda parkirni prostor)	brez DDV	0,50	na uro	0,75	na noč	(ni)
	DDV - 20 %	0,10		0,15		
	z DDV	0,60		0,90		
P+R (osebni avto) - parkirišča na prostem*	brez DDV		(ni)	(ni)	1,00	na dan
	DDV - 20 %				0,20	
	z DDV				1,20	
P+R (osebni avto) - park. v parkirnih hišah in pod nadstrešnicami*	brez DDV		(ni)	(ni)	2,00	na dan
	DDV - 20 %				0,40	
	z DDV				2,40	
P+R (osebni avto)	brez DDV		(ni)	(ni)	50,00	na mesec
	DDV - 20 %				10,00	
	z DDV				60,00	
P-BV-1 bivalno vozilo	brez DDV	3,00	na uro	(ni)	(ni)	
	DDV - 20 %	0,60				
	z DDV	3,60				
P-BV-2 bivalno vozilo	brez DDV	2,00	na uro	(ni)	(ni)	
	DDV - 20 %	0,40				
	z DDV	2,40				

II. Parkirišča za avtobuse

B-1 (avtobus)	brez DDV	4,00	na uro	5,00	na noč	(ni)
	DDV - 20 %	0,80		1,00		
	z DDV	4,80		6,00		
B-2 (avtobus)	brez DDV	2,00	na uro			(ni)
	DDV - 20 %	0,40				
	z DDV	2,40				

III. Parkirišča za tovorna vozila

T-1 (tovorno vozilo)	brez DDV	1,67	na uro	(ni)	(ni)
	DDV - 20 %	0,33			
	z DDV	2,00			

T-2 (tovorno vozilo)	brez DDV			11,00	na dan
	DDV - 20 %			2,20	
	z DDV	(ni)	(ni)	13,20	
T-3 (tovorno vozilo s prikolico)	brez DDV			141,00	na mesec
	DDV - 20 %			28,20	
	z DDV	(ni)	(ni)	169,20	
T-4 (brez prikolice)	brez DDV			96,00	na mesec
	DDV - 20 %			19,20	
	z DDV	(ni)	(ni)	115,20	
T-5 (počitniška prikolica)	brez DDV			135,00	na mesec
	DDV - 20 %			27,00	
	z DDV	(ni)	(ni)	162,00	

IV. Parkirna hiša

H-1 (osebni avto)	brez DDV	1,00		1,50	na noč	(ni)	
	DDV - 20 %	0,20		0,30			
	z DDV	1,20	na uro	1,80			
H-1 A (osebni avto)	brez DDV	1,00	do 3 ure na uro		na noč	(ni)	
	DDV - 20 %	0,20					
	z DDV	1,20					
	brez DDV	2,00	nad 3 ure/na uro	1,50			
	DDV - 20 %	0,40		0,30			
	z DDV	2,40		1,80			
H-2 (abonenti fizične osebe)	brez DDV				na mesec	100,00	
	DDV - 20 %						20,00
	z DDV	(ni)	(ni)				120,00
H-3 (abonenti pravne osebe)	brez DDV				na mesec	120,00	
	DDV - 20 %						24,00
	z DDV	(ni)	(ni)				144,00
H-3 A (abonenti pravne osebe) **	brez DDV				na mesec	200,00	
	DDV - 20 %						40,00
	z DDV	(ni)	(ni)				240,00
H-4 (abonenti stanovalci)	brez DDV				na mesec	50,00	
	DDV - 20 %						10,00
	z DDV	(ni)	(ni)				60,00
HM-1 (motorno kolo, ki zaseda parkirni prostor)	brez DDV	0,50	na uro	0,75	na noč	(ni)	
	DDV - 20 %	0,10		0,15			
	z DDV	0,60		0,90			

V. Parkomati

U-1 (parkirna cona 1 območje ožjega mestnega središča - osebni avto)	brez DDV	0,58	na uro	(ni)	(ni)
	DDV - 20 %	0,12			
	z DDV	0,70			
U-2 (parkirna cona 2 območje izven ožjega)	brez DDV	0,33	na uro	(ni)	(ni)
	DDV - 20 %	0,07			

mestnega središča - osebni avto)	z DDV	0,40			
Izguba parkirnega listka, kartice	celodnevno parkiranje, vendar ne manj kot 10,00 EUR**)	10,00		(ni)	(ni)
		2,00			
		12,00			

* S plačilom parkirnine za parkiranje na parkiriščih P+R se pridobi pravica do dveh brezplačnih voženj s prestopanjem v istem dnevu z mestnim linijskim prevozom potnikov.

** H-3 A (abonenti pravne osebe) ena pravna oseba lahko pridobi največ tri parkirne prostore.

(2) Če parkirnina za parkiranje na javnih parkiriščih ni določena, je parkiranje brezplačno.

12. člen

(1) Mestni svet določi javne parkirne površine, ki so namenjene izključno parkiranju vozil stanovalcev s stalnim bivališčem na območju za pešce.

(2) Parkiranje na površinah iz prejšnjega odstavka je dovoljeno le s parkirno dovolilnico, ki jo izda pristojni organ. Parkirna dovolilnica mora biti nameščena v parkiranem vozilu na sprednji strani vetrobranskega stekla tako, da je dobro vidna in v celoti čitljiva z zunanje strani vozila skozi vetrobransko steklo.

(3) Za dokazilo o imetništvu parkirne dovolilnice za parkiranje na površinah iz prejšnjega odstavka se šteje tudi vpogled v evidenco podatkov o izdanih parkirnih dovolilnicah preko posebne naprave, ki je nameščena v vozilu imetnika parkirne dovolilnice.

(4) Parkirno dovolilnico iz drugega odstavka tega člena izda pristojni organ na podlagi vloge za tekoče koledarsko leto. Parkirna dovolilnica se izda za parkirno površino iz prvega odstavka tega člena, ob upoštevanju načela enakomerne obremenitve teh površin. Parkirno dovolilnico iz prvega odstavka tega člena lahko za vozilo dobi prosilec, ki ima stalno bivališče na območju za pešce, pod pogojem, da nima sklenjene pogodbe za najem parkirnega prostora v parkirni hiši v lasti MOL. Vozilo, za katerega se izda parkirna dovolilnica, mora biti v lasti ali v uporabi prosilca, ki za njegovo uporabo plačuje predpisano boniteto, kar izkaže v postopku izdaje parkirne dovolilnice, ali v uporabi prosilca na podlagi pogodbe o lizingu oziroma pogodbe o poslovnem najemu. Izda se lahko ena parkirna dovolilnica na stanovanjsko enoto na območju ožjega mestnega središča, na ostalih območjih MOL se lahko izda dve parkirni dovolilnici na stanovanjsko enoto. Prosilcu se izda tudi dovoljenje za prevoz območja za pešce do naslova bivališča z veljavnostjo v dostavnem času.

(5) Ob izdaji parkirne dovolilnice se plača letna taksa za prvo vozilo na stanovanjsko enoto v enkratnem znesku 100 eurov, za drugo vozilo pa znaša letna taksa 200 eurov, ki se plača v enkratnem znesku.

(6) Z globo 40 eurov se kaznuje za prekršek posameznik, ki ravna v nasprotju z drugim odstavkom tega člena.

(7) Z globo 500 eurov se kaznuje pravna oseba, samostojni podjetnik posameznik in posameznik, ki samostojno opravlja dejavnost, ki oziroma katerega voznik ravna v nasprotju z drugim odstavkom tega člena, njihova odgovorna oseba pa z globo 200 eurov.

13. člen

(1) Pristojni organ lahko določi, da se posamezni parkirni prostori uporabljajo izključno za parkiranje vozil:

- državnih organov,
- organov MOL, javnih zavodov, javnih gospodarskih zavodov, javnih skladov in javnih agencij, katerih ustanoviteljica ali soustanoviteljica je MOL,
- javnih podjetij, katerih ustanoviteljica ali soustanoviteljica je MOL,
- tujih diplomatskih predstavništev,
- hotelskih gostov.

(2) Za uporabo parkirnih prostorov iz prejšnjega odstavka se plača parkirna v višini 100 eurov mesečno brez davka na dodano vrednost za posamezni parkirni prostor, razen za parkirne prostore iz druge alineje prejšnjega odstavka.

(3) Plačilo uporabe parkirnih prostorov iz prvega odstavka tega člena se uredi s pogodbo med MOL in uporabnikom, v primeru tujega diplomatskega predstavništva pa s sporazumom med MOL in Republiko Slovenijo.

(4) Parkiranje na parkirnih prostorih iz prvega odstavka tega člena je dovoljeno le z dovolilnicami, ki jih izda pristojni organ. Dovolilnica mora biti nameščena v parkiranem vozilu na sprednji strani vetrobranskega stekla tako, da je dobro vidna in v celoti čitljiva z zunanje strani vozila skozi vetrobransko steklo.

(5) Za dokazilo o imetništvu parkirne dovolilnice za parkiranje na površinah iz prvega odstavka tega člena se šteje tudi vpogled v evidenco podatkov o izdanih parkirnih dovolilnicah preko posebne naprave, ki je nameščena v vozilu imetnika parkirne dovolilnice.

(6) Z globo 40 eurov se kaznuje za prekršek posameznik, ki ravna v nasprotju s četrtem odstavkom tega člena.

(7) Z globo 500 eurov se kaznuje pravna oseba, samostojni podjetnik posameznik in posameznik, ki samostojno opravlja dejavnost, ki oziroma katerega voznik ravna v nasprotju s četrtem odstavkom tega člena, njihova odgovorna oseba pa z globo 200 eurov.

14. člen

(1) Pristojni organ lahko določi, da se posamezni parkirni prostori uporabljajo izključno za kratkotrajno parkiranje vozil staršev otrok v vzgojno varstvenih ustanovah in osnovnih šolah.

(2) Dovoljeni čas parkiranja na parkirnih prostorih iz prejšnjega odstavka je največ 30 minut.

(3) Za parkiranje na površinah iz prvega odstavka tega člena se parkirna ne plača.

15. člen

(1) Pristojni organ določi parkirne prostore na javnih parkirnih površinah, namenjene parkiranju vozil invalidov. Parkiranje na teh prostorih je dovoljeno le z veljavno parkirno karto, ki mora biti nameščena v parkiranem vozilu na sprednji strani vetrobranskega stekla tako, da je dobro vidna in v celoti čitljiva z zunanje strani vozila skozi vetrobransko steklo.

(2) Invalidi lahko brezplačno parkirajo svoja vozila na urejenih in označenih parkirnih mestih za invalide ob cestišču, največ štiri ure. Na vozilu morajo invalidi označiti čas prihoda. Na ostalih parkirnih mestih pa so invalidi dolžni plačati parkirnino, v skladu z veljavno tarifo.

16. člen

(1) Pristojni organ določi dostavna mesta na občinskih cestah, ki so namenjena za opravljanje dostave blaga z dostavnimi vozili in opravljanje servisnih ter drugih storitvenih dejavnosti z vozili.

(2) Uporaba dostavnih mest je dovoljena le z veljavno dovolilnico. Dovolilnica mora biti nameščena v vozilu, ki uporablja dostavno mesto na sprednji strani vetrobranskega stekla tako, da je dobro vidna in v celoti čitljiva z zunanje strani vozila skozi vetrobransko steklo.

(3) Dovolilnico iz drugega odstavka tega člena izda pristojni organ na podlagi vloge:

- prevoznika, ki opravlja dostavo,
- izvajalca servisne ali druge oblike storitvene dejavnosti na domu ali v poslovnih prostorih,
- lastnika lokala oziroma druge nepremičnine, kateremu je dostava, servis ali druga storitvena dejavnost namenjena.

(4) Dovolilnica iz drugega odstavka tega člena se izda, če opravljanje konkretnega naročila oziroma posla neobhodno terja vožnjo, ustavljanje in parkiranje na območju za pešce v bližini naslova naročnika, s tem, da je čas in kraj prevoza oziroma razlog prisotnosti vozila na območju za pešce razviden iz naročilnice, računa ali drugega ustreznega dokumenta.

(5) Na dostavnih mestih iz prvega odstavka tega člena je dovoljeno parkiranje za čas, potreben za razložitev ali naložitev blaga, ki se dostavlja. Na njih je dovoljeno tudi parkiranje zaradi izvajanja servisnih in drugih storitvenih dejavnosti, za katere je potrebno, da se opravljajo z vozilom, in sicer za najnujnejši čas, ki je potreben za samo izvedbo servisne ali druge storitve.

(6) Vozilo, ki opravlja dostavo ali izvaja servisno ali drugo obliko storitvene dejavnosti na območju za pešce, mora biti označeno tako, da so njegov dostavni, servisni ali storitveni značaj ter podatki o izvajalcu dostave, servisne ali storitvene dejavnosti trajno ali začasno označeni na vozilu na dobro viden način.

(7) Za uporabo dostavnih mest na območjih za pešce se plača letna taksa:

- 50 eurov, če so dostavna mesta na območju za pešce z omejenim lokalnim prometom,
- 100 eurov, če so dostavna mesta na območju za pešce s popolno prepovedjo motornega prometa.

(8) Za enkratno uporabo dostavnih mest na območjih za pešce se plača dnevna taksa:

- 5 eurov, če so dostavna mesta na območju za pešce z omejenim lokalnim prometom,
- 10 eurov, če so dostavna mesta na območju za pešce s popolno prepovedjo motornega prometa.

(9) Taksa se plača v enkratnem znesku ob izdaji dovolilnice.

(10) Z globo 40 eurov se kaznuje za prekršek posameznik, ki ravna v nasprotju z drugim, petim in šestim odstavkom tega člena.

(11) Z globo 500 eurov se kaznuje pravna oseba, samostojni podjetnik posameznik in posameznik, ki samostojno opravlja dejavnost, ki oziroma katerega voznik ravna v nasprotju z drugim, petim in šestim odstavkom tega člena, njihova odgovorna oseba pa z globo 200 eurov.

17. člen

Pristojni organ določi postajališča za avto taksi vozila. Parkiranje na teh mestih je dovoljeno le za avto taksi vozila z dovoljenjem, izdanim na podlagi odloka, ki ureja avto taksi prevoze na območju MOL.

18. člen

(1) Parkiranje tovornih vozil, priklopnih vozil in avtobusov je dovoljeno le na površinah, ki so določene za parkiranje teh vozil in so označene s predpisano prometno signalizacijo.

(2) Pristojni organ določi postajališča za avtobuse. Dovoljeni čas zasedanja postajališnega mesta znaša največ 15 minut, po preteku tega časa so dolžni avtobusi postajališčno mesto zapustiti.

(3) Pristojni organ določi parkirna mesta za avtobuse za ogled mestnih znamenitosti.

(4) Z globo 80 eurov se kaznuje za prekršek posameznik, ki ravna v nasprotju s prvim ali drugim odstavkom tega člena.

(5) Z globo 500 eurov se kaznuje pravna oseba, samostojni podjetnik posameznik in posameznik, ki samostojno opravlja dejavnost, ki oziroma katerega voznik ravna v nasprotju s prvim ali drugim odstavkom tega člena, njihova odgovorna oseba pa z globo 200 eurov.

19. člen

(1) Bivalna vozila, bivalne priklopnike ter lahke priklopnike je dovoljeno parkirati le na površinah, ki so določene za parkiranje teh vozil.

(2) Z globo 80 eurov se kaznuje za prekršek posameznik, ki ravna v nasprotju s prvim odstavkom tega člena.

(3) Z globo 500 eurov se kaznuje pravna oseba, samostojni podjetnik posameznik in posameznik, ki samostojno opravlja dejavnost, ki oziroma katerega voznik ravna v nasprotju s prvim odstavkom tega člena, njihova odgovorna oseba pa z globo 200 eurov.

20. člen

(1) Poleg primerov iz zakona je prepovedano parkirati:

- na površini za kolesarje,
- v parku, na drugi javni zeleni površini in na drugi javni površini.

(2) Z globo 80 eurov se kaznuje za prekršek posameznik, ki ravna v nasprotju s prvo ali drugo alinejo prejšnjega odstavka.

(3) Z globo 1000 eurov se kaznuje pravna oseba, samostojni podjetnik posameznik in posameznik, ki samostojno opravlja dejavnost, ki oziroma katerega voznik ravna v nasprotju s prvo ali drugo alinejo prvega odstavka tega člena, njihova odgovorna oseba pa z globo 400 eurov.

3. Določitev območij za pešce

21. člen

(1) Območja za pešce določi mestni svet.

(2) Območja za pešce se delijo na:

- območja za pešce s popolno prepovedjo motornega prometa,
- območja za pešce z omejenim lokalnim prometom.

22. člen

(1) Na območjih za pešce je prepovedana vožnja z motornimi vozili. Dovoljen je promet uporabnikov posebnih prevoznih sredstev in kolesarjev tako, da ne ogrožajo pešcev, vozil med opravljanjem dejavnosti iz 23. člena tega odloka in vozil z dovoljenjem pristojnega organa.

(2) Na območjih za pešce je dovoljena vožnja z vozilom na električni pogon, ki jo opravlja izvajalec gospodarske javne službe mestnega linijskega prevoza potnikov, in s turističnim vlakcem.

(3) Na območjih za pešce je prepovedano parkiranje motornih vozil, razen če je drugače določeno s prometno signalizacijo.

(4) Dostava na območjih za pešce se izvaja v dostavnem času. Dostavna vozila pri opravljanju dostave uporabljajo dostavna mesta. Vozila, ki so v dostavnem času na območju za pešce, morajo območje zapustiti do konca dostavnega časa, razen vozil, ki opravljajo dejavnosti iz 23. člena tega odloka, in vozil z dovoljenjem pristojnega organa.

(5) Dostavni čas na območjih za pešce je vse dni v tednu med 6.00 in 10.00 uro. Pristojni organ lahko izjemoma zaradi posebej utemeljenih razlogov izda dovoljenje tudi za dostavo izven dostavnega časa.

23. člen

Na območjih za pešce, je poleg z zakonom dovoljenega prometa vozil, za opravljanje dejavnosti dovoljen promet še za naslednja vozila:

- štiri avto taksi vozila izvajalcev avto taksi storitev, izbrana na javnem razpisu, in
- vozila za potrebe izvajanja storitev gospodarskih javnih služb.

24. člen

(1) Avto taksi vozila izvajalcev avto taksi storitev za opravljanje prevozov na območjih za pešce se izbere na podlagi javnega razpisa za obdobje štirih let.

(2) Za vodenje postopka se smiselno uporabljajo določbe zakona, ki ureja splošni upravni postopek. Za izvedbo javnega razpisa se lahko imenuje komisija.

(3) Pristojni organ objavi javni razpis na spletni strani MOL, lahko pa tudi v drugih sredstvih javnega obveščanja. Javni razpis mora vsebovati: pogoje, ki jih morajo izpolnjevati udeleženci razpisa, podatke, ki jih morajo udeleženci razpisa navesti v prijavi, dokumentacijo, ki jo morajo udeleženci razpisa priložiti vlogi, kriterije in merila za ocenjevanje, način in postopek za

odvzem pravice do opravljanja avto taksi prevozov izbranim udeležencem in rok za oddajo vlog.

(4) Odločbo o izbiri avto taksi vozil izvajalcev avto taksi storitev za opravljanje prevozov na območjih za pešce izda za to pooblaščen oseba pristojnega organa. Zoper odločbo je dopustna pritožba, o kateri odloči župan. Z dokončnostjo odločbe se pričnejo opravljati prevozi na območjih za pešce z izbranimi avto taksi vozili.

25. člen

(1) Na območjih za pešce je z dovolilnico pristojnega organa dovoljen promet vozil za potrebe izvajanja:

- gradbenih del,
- protokolarnih in novinarskih dejavnosti,
- prireditvev,
- prevoza otrok do šol in vzgojno varstvenih organizacij,
- koncesije za razvoz tople hrane oskrbovancem (oskrba na domu),
- mrliško pregledne služb,
- prevoza umrlih,
- prevoza denarja,
- deratizacije in dezinfekcije,
- služb za varovanje ljudi in premoženja,
- dejavnosti državnih organov,
- dejavnosti organov MOL.

(2) Promet z motornim vozilom zaradi prevoza otrok do šole in vzgojno varstvene organizacije se lahko dovoli dvakrat dnevno, od ponedeljka do petka, v skupnem trajanju do dva krat 30 minut. Izda se lahko dve dovolilnici na družino.

26. člen

(1) Vozila stanovalcev s stalnim bivališčem na območju za pešce ter vozila pravnih oseb, samostojnih podjetnikov posameznikov in posameznikov, ki samostojno opravljajo dejavnost, lahko z dovolilnico pristojnega organa prevozijo območje za pešce s popolno prepovedjo motornega prometa do lastnega parkirnega prostora ali garaže v dostavnem času. Pristojni organ lahko izjemoma, zaradi posebej utemeljenih razlogov, izda dovoljenje tudi za dostavo izven dostavnega časa.

(2) Omejitev prevoza za upravičence iz prejšnjega odstavka se ne uporablja na območjih za pešce z omejenim lokalnim prometom.

(3) Dovolilnica iz prvega odstavka tega člena se za lastno vozilo izda prosilcu, ki ima stalno bivališče oziroma sedež podjetja oziroma opravlja dejavnosti na območju za pešce in poseduje parkirni prostor ali garažo za lastne potrebe. Če stanovalec iz prvega odstavka tega člena opravlja dejavnost na naslovu stalnega bivališča, je upravičen le do dovolilnice, ki mu pripada kot stanovalcu.

27. člen

(1) Območja za pešce so lahko varovana s premičnimi in nepremičnimi fizičnimi zaporami za preprečevanje vožnje z motornimi vozili, s katerimi upravlja izvajalec.

(2) Premične fizične zapore so lahko povezane v sistem, ki omogoča elektronsko upravljanje. V tem primeru upravičenec do prevoza pri pristojnem organu pridobi elektronsko kartico za upravljanje premičnih zapor na območjih za pešce (v nadaljnjem besedilu: elektronska kartica).

(3) Za izdajo elektronske kartice se plača strošek izdaje kartice v višini 30 eurov.

28. člen

(1) Pristojni organ z odločbo odloči o odvzemu dovolilnice, če imetnik dovolilnice:

- dovolilnico uporablja v nasprotju z določili tega odloka,
- krši pravila opravljanja dostave in servisne dejavnosti,
- krši določila za prevoz območja za pešce.

(2) O pritožbi zoper odločbo o odvzemu dovolilnice in elektronske kartice odloča župan. Pritožba ne zadrži izvršitve. Elektronska kartica se prekliče takoj.

(3) Imetnik dovolilnice mora v osmih dneh po prejemu odločbe iz prvega odstavka tega člena pristojnemu organu vrniti dovolilnico.

4. Določitev drugih prepovedi, obveznosti ali omejitev udeležencem cestnega prometa

29. člen

Uporaba vprežnih vozil je na območju ožjega mestnega središča, na cestah, ki ga oklepajo, in na mestnih vpadnicah dovoljena le z dovoljenjem pristojnega organa.

30. člen

Jahači smejo uporabljati občinske ceste le z dovoljenjem pristojnega organa, v katerem se določijo pogoji. Dovoljenje ni potrebno za policiste pri opravljanju nalog policije.

31. člen

Z globo 40 eurov se kaznuje za prekršek posameznik, ki ravna v nasprotju z 29. ali 30. členom tega odloka.

32. člen

(1) Po prometnih pasovih za vozila mestnega linijskega prevoza potnikov smejo voziti le ta vozila in intervencijska vozila, druga vozila pa le z dovoljenjem pristojnega organa.

(2) Prometne pasove za vozila mestnega linijskega prevoza potnikov lahko uporabljajo tudi avto taksi vozila, ki morajo imeti dovoljenje pristojnega organa.

33. člen

(1) Zaradi spremljanja prometnih razmer, nadzora nad spoštovanjem prometnih predpisov, izboljšanja pretočnosti prometa in prometne varnosti so javne ceste in druge javne površine na območju MOL lahko opremljene z video nadzornim sistemom.

(2) Z video nadzornim sistemom zbrani podatki so last MOL. Z njimi se razpolaga skladno z določili zakona, ki ureja varstvo osebnih podatkov.

(3) Video nadzorni sistem upravlja izvajalec.

III. POGOJI IN NAČIN ODSTRANITVE IN HRAMBE NEPRAVILNO PARKIRANIH TER ZAPUŠČENIH VOZIL

34. člen

(1) Poleg primerov, določenih z zakonom, mestni redar odredi odstranitev:

- vozila, parkiranega na območju za pešce s popolno prepovedjo motornega prometa,
- vozila, parkiranega na postajališču ali obračališču mestnega linijskega prevoza potnikov in na cesti v območju 15 m pred ter 15 m za postajališčem oziroma obračališčem mestnega linijskega prevoza potnikov,
- vozila, parkiranega na posebej označenem delu javne površine, kjer vozilo ovira namensko rabo te površine,
- vozila, parkiranega na površinah iz prvega odstavka 20. člena tega odloka,

(2) Za zapuščena vozila na zemljiščih večstanovanjskih objektov in drugih zemljiščih (kmetijskih in gozdnih) fizičnih in pravnih oseb se lahko na zahtevo lastnika ali upravnika stavbe smiselno uporabljajo določbe tega odloka, ki urejajo postopek odstranitve zapuščenega vozila. Stroške za odstranitev in varovanje zapuščenega vozila plača naročnik odvoza.

35. člen

(1) Odstranitev nepravilno parkiranega vozila oziroma zapuščenega vozila iz prejšnjega člena tega odloka opravi izvajalec na stroške lastnika vozila oziroma imetnika pravice uporabe vozila.

(2) Vozilo se odstrani na varovan prostor.

(3) Vozilo se preda vozniku, lastniku oziroma imetniku pravice uporabe vozila ob predložitvi dokazila o poravnavi stroškov odstranitve in varovanja vozila.

36. člen

Če pride voznik k vozilu po tem, ko je odredba za odstranitev že napisana, vendar vozilo še ni odpeljano, mora voznik, lastnik oziroma imetnik pravice uporabe vozila plačati predpisane stroške odvoza.

37. člen

Mestni redar mora vsako vozilo, za katerega je odredil odstranitev, fotografirati ter ustrezno zabeležiti morebitne poškodbe na vozilu.

38. člen

Izvajalec odvoza mora o vsaki opravljeni odstranitvi ali prestavitvi vozila obvestiti Mestno redarstvo Mestne uprave MOL in Policijo.

IV. DOLOČITEV STROŠKOV ZA ODSTRANITEV IN HRAMBO NEPRAVILNO PARKIRANEGA VOZILA TER ODVOZ IN HRAMBO ZAPUŠČENEGA VOZILA

39. člen

(1) Višina stroškov za odstranitev in hrambo nepravilno parkiranega vozila znaša:

- 100 eurov za odvoz,
- 5 eurov na dan za hrambo.

(2) Višina stroškov za odvoz tovornega vozila, ki ga ni mogoče odstraniti s pajkom, se zaračuna po dejanskih stroških, kot jih odmeri izvajalec storitve odstranitve tovornega vozila.

(3) Višina stroškov za odvoz zapuščenega vozila znaša 35 eurov, višina stroškov za hrambo zapuščenega vozila pa znaša 5 eurov na dan.

V. NADZOR

40. člen

Nadzor nad izvajanjem določb tega odloka, za kršitev katerih je predpisana globa, opravlja Mestno redarstvo Mestne uprave MOL.

VI. PREHODNE IN KONČNE DOLOČBE

41. člen

Mestni svet sprejme akta iz tretjega odstavka 10. člena in prvega odstavka 12. člena tega odloka v šestih mesecih po uveljavitvi tega odloka.

42. člen

Vozniki, lastniki ali imetniki pravice uporabe vozila, katerim so bile na vozilu nameščene lisice, pred uveljavitvijo tega odloka, plačajo vse stroške za priklenitev in odstranitev lisic ter stroške za odstranitev vozila na varovani prostor v skladu z določbami Odloka o cestnoprometni ureditvi (Uradni list RS, št. 122/07, 101/09, 31/10, 76/10, 48/11 in 57/11).

43. člen

Postopki za izdajo parkirnih dovolilnic, začeti pred uveljavitvijo tega odloka, se dokončajo v skladu z določbami Odloka o cestnoprometni ureditvi (Uradni list RS, št. 122/07, 101/09, 31/10, 76/10, 48/11 in 57/11).

44. člen

(1) Pristojni organ je dolžan v roku treh mesecev po uveljavitvi tega odloka objaviti javni razpis in izbrati izvajalce avto taksi storitev za opravljanje dejavnosti, na območjih za pešce, v skladu z določbami tega odloka.

(2) Dosedaj izbrana izvajalca avto taksi storitev opravljata prevoze na območjih za pešce do izteka obdobja, za katerega sta bila izbrana.

45. člen

(1) Pogodbe med MOL ter državnimi organi oziroma fizičnimi ali pravnimi osebami, ki so lastniki hotelov glede plačila uporabe parkirnih prostorov, ki se uporabljajo izključno za parkiranje vozil, sklenjene na podlagi 22. člena Odloka o cestnoprometni ureditvi (Uradni list RS, št. 122/07, 101/09, 31/10, 76/10, 48/11 in 57/11) ostanejo v veljavi do izteka roka njihove veljavnosti.

(2) Sporazum med MOL in Republiko Slovenijo glede plačila uporabe parkirnih prostorov, ki se uporabljajo izključno za parkiranje vozil tujih diplomatskih predstavništav sklenjen na podlagi 22. člena Odloka o cestnoprometni ureditvi (Uradni list RS, št. 122/07, 101/09, 31/10, 76/10, 48/11 in 57/11) ostaja v veljavi do izteka roka veljavnosti.

46. člen

Z dnem uveljavitvijo tega odloka preneha veljati Odlok o cestnoprometni ureditvi (Uradni list RS, št. 122/07, 101/09, 31/10, 76/10, 48/11 in 57/11), razen določb 3., 5., 6., 11. in 12. člena.

47. člen

Do izdaje novih aktov ostanejo v veljavi naslednji akti, izdani na podlagi Odloka o cestnoprometni ureditvi (Uradni list RS, št. 122/07, 101/09, 31/10, 76/10, 48/11 in 57/11):

- Odredba o določitvi javnih parkirnih površin, namenjenih parkiranju vozil stanovalcev s stalnim bivališčem na območju za pešce (Uradni list RS, št. 55/09),
- Odredba o določitvi javnih parkirnih površin, kjer se plačuje parkirna (Uradni list RS, št. 51/11),
- Odredba o določitvi območij za pešce (Uradni list RS, št. 55/09),
- Odredba o načinu vodenja prometa na glavnih mestnih cestah (Uradni list RS, št. 37/08),
- Odredba o določitvi prednostnih smeri na glavnih mestnih cestah in na zbirnih cestah (Uradni list RS, št. 43/08),
- Odredba o določitvi smeri potekanja prometa po glavnih mestnih cestah in zbirnih cestah (Uradni list RS, št. 55/09),
- Odredba o določitvi največje dovoljene hitrosti (Uradni list RS, št. 55/09).

48. člen

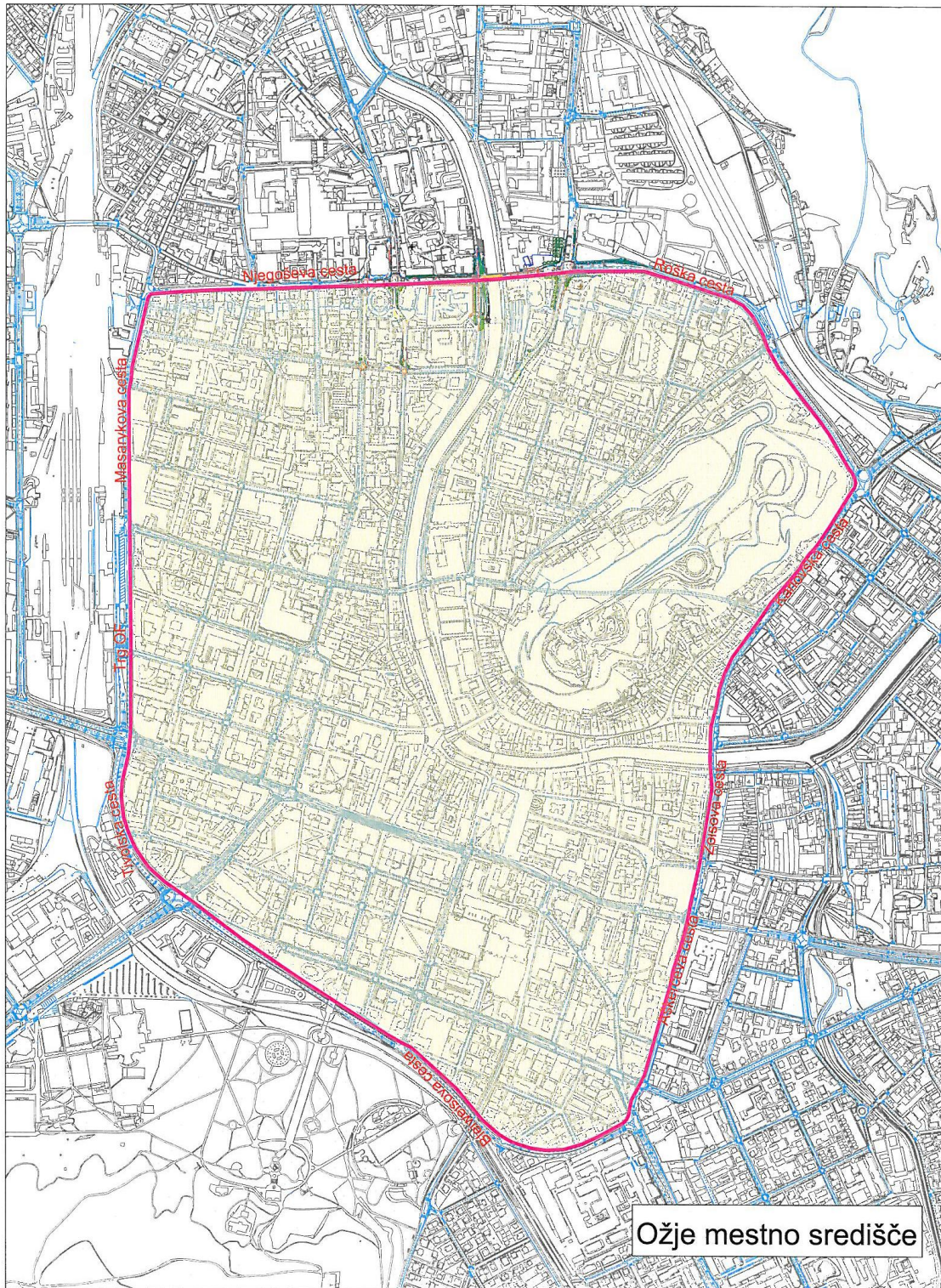
Ta odlok začne veljati petnajsti dan po objavi v Uradnem listu Republike Slovenije.

Št.: 007-45/2012

Ljubljana, _____

Župan
Mestne občine Ljubljana
Zoran Janković

Priloga št. 1



Obrazložitev

osnutka Odloka o urejanju prometa v Mestni občini Ljubljana

1. Pravni temelj

Za sprejem osnutka Odloka o urejanju prometa v Mestni občini Ljubljana (v nadaljnjem besedilu: osnutek odloka) predstavljajo pravno podlago naslednji predpisi:

- Zakon o pravilih cestnega prometa (Uradni list RS, št. 109/10 in 57/12, v nadaljevanju: ZPrCP), ki v 6. členu določa, da so za varen in nemoten promet na občinskih cestah odgovorne občine. V skladu z drugim odstavkom 6. člena ZPrCP občine določijo pogoje in način odstranitve in hrambe vozil, nepravilno parkiranih in zapuščenih vozil v smislu 19. člena ZPrCP. Občine na podlagi tretjega odstavka 19. člena ZPrCP določijo višino stroškov, potrebnih za odstranitev in hrambo nepravilno parkiranega ali zapuščenega vozila.
- Zakon o cestah (Uradni list RS, št. 109/10 in 48/12, v nadaljnjem besedilu: ZCest), ki v 100. členu določa, da so za varen in nemoten potek prometa na občinskih cestah odgovorne občine ter da prometno ureditev na občinskih cestah določijo občine.
- Zakon o financiranju občin (Uradni list RS, št. 123/06, 101/07-odločba US, 57/08, 94/10-ZIU, 36/11, 40/12-ZUJF), ki v 9. členu določa, da občina lahko predpiše občinsko takso za: uporabo javnih površin za prirejanje razstav in zabavnih prireditev, oglaševanje na javnih mestih, parkiranje na javnih površinah, uporabo javnega prostora za kampiranje in za druge zadeve, če tako določa zakon. V skladu z drugim odstavkom 9. člena prej navedenega zakona, občinsko takso predpiše občina z odlokom, s katerim predpiše vrsto in višino takse ter zavezanca za plačilo takse, medtem, ko se višina takse ne sme določiti po vrednosti predmeta, dejanskem prometu ali dejanskem dohodku.
- Statut Mestne občine Ljubljana (Uradni list RS, št. 66/07 – uradno prečiščeno besedilo in 15/12), ki v 27. členu med drugim določa pristojnost Mestnega sveta MOL, da sprejema odloke.

2. Razlogi in cilji, zaradi katerih je akt potreben

Veljavni odlok, ki ureja cestnoprometno ureditev, je bil sprejet na 11. seji Mestnega sveta MOL z dne 10. 12. 2007 in se je pričel uporabljati 1. 1. 2008. Navedeni odlok je bil dopolnjen in spremenjen že petkrat (enkrat v letu 2009, dvakrat v letu 2010 in dvakrat v letu 2011).

Osnutek odloka je pripravljen predvsem iz dveh razlogov. Prvi je ta, da je bila v letu 2010 sprejeta nova zakonodaja s področja pravil cestnega prometa in s področja cest, ki se sicer uporablja od 1. 7. 2011 dalje, zato je potrebno veljavni odlok uskladiti z navedeno zakonodajo.

Drugi razlog za pripravo osnutka odloka je odprava ukrepa priklenitve lisic na vozila. Navedeni ukrep se odpravlja predvsem zato, ker je več negativnih kot pozitivnih učinkov njegovega odrejanja. Pozitivni učinki odrejanja ukrepa priklepa z lisicami so: ukrep je opazen navzven, ukrep učinkuje tudi na druge kršitelje kot generalna prevencija, ukrep je relativno učinkovit (ni t.i. »stalnih« prekrškarjev), omogočeno je ukrepanje, kjer ni možen odvoz vozila (gume na terenskih vozilih, nedostopnost s pajkom ipd.), možnost odvoza vozila po 48. urah, ko odvoz po ZPrCP ni predviden. Negativni učinki odrejanja ukrepa priklepa z lisicami so: negativen odnos kršiteljev do navedenega ukrepa, relativna oddaljenost blagajne za plačilo storitve, vozilo ostane dlje časa v prekršku, prihodek javnega podjetja Ljubljanska parkirišča in tržnice d.o.o. je majhen in je zato ukrep nerentabilen, negativen ugled MOL kot prijaznega mesta, postopki, ki jih vodi Mestno redarstvo so kompleksnejši (težko je oceniti upravičenost in sorazmernost ukrepa), napadi na delavce javnega podjetja Ljubljanska parkirišča in tržnice d.o.o.

Poleg navedenega je priprava osnutka odloka potrebna tudi zato, ker veljavni odlok ne določa glob za pravne osebe, samostojne podjetnike posameznike in posameznike, ki samostojno opravljajo dejavnost, in za odgovorne osebe teh oseb, za kršitve določb odloka.

3. Ocena stanja

Veljavni odlok določa prometno ureditev na občinskih cestah. Prometna ureditev zajema, določitev prednostnih smeri in sistem ter način vodenja prometa, omejitve uporabe ceste ali njenega dela glede na vrsto prometa, omejitve hitrosti in določitev ter izvedbo ukrepov za umirjanje prometa, umiritve mirujočega prometa in določitev območij umirjenega prometa, območij omejene hitrosti in območij za pešce. V veljavnem odloku je urejen tudi način dela mestnega redarstva pri nadzoru in urejanju prometa, urejeni so tudi pogoji in način odstranitve in hrambe parkiranih ter zapuščenih vozil, pogoji in način uporabe lisic ter določitev stroškov za odstranitev in hrambo parkiranega vozila, priklenitev parkiranega vozila ter odvoz zapuščenega vozila.

4. Poglavitne rešitve

Poglavitne rešitve, ki jih prinaša osnutek odloka, so usklajene z ZPrCP in so opisane v nadaljevanju.

Veljavni odlok v 2. členu opredeljuje nekatere izraze, ki so definirani v zakonu (to so izrazi – posebna prevozna sredstva, zapuščeno vozilo), zato navedenega ni urejenega v osnutku odloka. Materija, ki je urejena v 3., 11. in 12. členu veljavnega odloka (to je določitev prednostnih smeri in sistem ter način vodenja prometa, določitev omejitve hitrosti prometa) bo predmet urejanja v odloku, ki bo urejal ceste v MOL, iz razloga, ker navedena tematika sodi v prej navedeni odlok. Peti člen veljavnega odloka določa prepoved prometa tovornih vozil, katerih največja dovoljena masa presega 7,5 tone, ter delovnih strojev, delovnih vozil in traktorjev na mestnih vpadnicah med avtocestnim obročen in ožjim mestnim središčem ter cestah, ki oklepajo ožje mestno središče. Materije navedene v 5. členu ni potrebno več urejati z odlokom, zato je osnutek odloka ne določa več. Prepoved učenja vožnje motornega vozila na območju ožjega mestnega središča v času prometne konice, ki je opredeljena v 8. členu veljavnega odloka, ni zaživel v praksi, zato jo osnutek odloka ne vsebuje več. Ureditev začasne omejitve uporabe ceste, kot izhaja iz 9. člena veljavnega odloka, ni več potrebna, ker se ta materija ureja z Odlokom o občinskih cestah (le ta bo posredovan v obravnavo na eno od naslednjih sej mestnega sveta). Prav tako je ureditev iz 10. člena veljavnega odloka, ki se nanaša na zaporo ceste, že urejena v 101. členu ZCest. Določba, ki govori o napravah za umirjanje prometa (13. člen veljavnega odloka) ni več potrebna, ker je to urejeno v veljavni zakonodaji. Pristojni organ tudi ne bo več urejal parkiranja pri večstanovanjskih objektih (21. a člen veljavnega odloka), ker za to ni ustrezne pravne podlage, zato ta materija v osnutku odloka ni urejena. Ureditev območij kratkotrajnega parkiranja (23. člen veljavnega odloka) določa ZPrCP v 68. členu.

Za dokazilo o plačilu parkirnine se upošteva tudi ustrezno dokazilo iz elektronsko evidence plačil, kar je na novo urejeno v 7. členu osnutka odloka. Prav tako je v 8. členu osnutka odloka dodana dolžnost izvajalca gospodarske javne službe urejanja in čiščenja javnih površin, da evidentira plačila parkirnine na javnih površinah. 10. člen osnutka odloka ureja časovno omejitve parkiranja osebnih vozil s parkirno dovolilnico ob cestišču ceste na največ 48 ur, kar dosedaj časovno ni bilo omejeno. Po osnutku odloka se lahko izda eno dovolilnico na stanovanjsko enoto na območju ožjega mestnega središča in dve parkirni dovolilnici na stanovanjsko enoto za ostala območja v MOL (veljavni odlok, pa ureja samo eno parkirno dovolilnico na stanovanjsko enoto, na celotnem območju MOL). Novost predstavljata tudi dve različni višini takse in sicer je predlog, da se za prvo dovolilnico plača taksa v višini 100 eurov, za drugo dovolilnico pa 200 eurov. Višini takse sta različni zato, da se stimulira prosilce, da zaprosijo le za eno dovolilnico, ki je cenejša od druge. S tem se zasleduje prometna politika, ki

teži k umiku oz. čim manjšemu številu parkiranih vozil v območju parkirnih površin, predvsem na območjih za pešce.

Osnutek odloka predvideva možnost (kar predstavlja novost), da se za dokazilo o imetništvu parkirne dovolilnice, šteje tudi vpogled pristojne osebe, ki preverja ali ima avto dovoljenje za parkiranje, da imetništvo parkirne dovolilnice preveri s pomočjo naprave, na način da ta podatek pridobi preko naprave, ki je nameščena v vozilu imetnika parkirne dovolilnice.

Osnutek odloka v 15. členu določa plačljivost nekaterih parkirnih prostorov za invalide. V primeru, da je parkirna dovolilnica nameščena v vozilu v nasprotju z določbami 9., 12., 13. in 16. člena, osnutek odloka predpisuje globe za kršitelje, kar predstavlja novost glede na veljavni odlok. Prav tako, je dodana novost, da osnutek odloka predpisuje tudi globe za pravne osebe, samostojne podjetnike posameznike in posameznike, ki samostojno opravljajo dejavnost ter globe za njihove pravne osebe, ki postopajo v naprotju z določbami tega odloka.

Osnutek odloka ureja naslednja vprašanja:

- prometno ureditev na občinskih cestah,
- pogoje in način odstranitve in hrambo nepravilno parkiranih ter zapuščenih vozil,
- določitev stroškov za odstranitev in hrambo nepravilno parkiranega vozila ter odvoz in hrambo zapuščenega vozila,

Obrazložitev osnutka odloka po posameznih poglavjih:

I. UVODNE DOLOČBE

Uvodoma osnutek odlok opredeljuje predmet urejanja. Sledi definicija izrazov, ki jih osnutek odloka uporablja in niso določeni v zakonu. Novih oziroma spremenjenih je več definicij izrazov glede na veljavni odlok. Izraz "ožje mestno središče" je pojasnjen na grafičnem prikazu in je razširjen glede na veljavni odlok. Dodana je definicija izraza "tovorno vozilo" iz razloga, ker je veliko vozil opredeljenih kot tovorno vozilo (npr. Kangoo), vendar ne presegajo dimenzij navedenih v 17. točki 2. člena osnutka odloka in temu posledično ne morejo parkirati na površinah namenjenim osebnim vozilom. Prav tako je obrazložen pomen izraza "urbanomat".

II. PROMETNA UREDITEV NA OBČINSKIH CESTAH

V drugem poglavju osnutek odloka določa prometno ureditev oziroma način, kako se določi prometna ureditev na občinskih cestah. Prometna ureditev obsega določitev omejitve uporabe ceste ali njenega dela glede na vrsto prometa, ureditev parkiranja in ustavljanja vozil, določitev območij za pešce in določitev drugih prepovedi, obveznosti ali omejitev udeležencem cestnega prometa.

Določba, ki ureja prepoved prometa tovornih vozil, katerih največja dovoljena masa presega 3,5 tone ter delovnih strojev, delovnih vozil in traktorjev, ko zaradi velikosti, narave in oblike tovora ni mogoče peljati z manjšim vozilom, z izjemo vozil, katerih promet je dovoljen na podlagi dovoljenja pristojnega organa in vozil iz 23. člena osnutka odloka, ne predstavlja novosti glede na sedaj veljavni odlok (3. člen).

Za ureditev parkiranja se določijo: parkirne površine na vozišču občinske ceste, posebej urejene javne površine, namenjene parkiranju izven vozišča javne ceste (parkirišča) in javne parkirne hiše ali drugi objekti, namenjeni parkiranju vozi (5. člen).

Za parkiranje na javnih parkirnih površinah je določena taksa na podlagi Zakona o financiranju občin. Taksa je prihodek proračuna MOL. Na javnih parkirnih površinah, na katerih je določeno plačilo parkirnine, je parkiranje dovoljeno za čas, za katerega je zavezanec za plačilo parkirnine,

le-to poravnal. Če uporabnik, ki parkira na javni površini, ne plača parkirnine, se ga kaznuje z globo 40 eurov. Globe so na novo predpisane tudi za pravne osebe, samostojne podjetnike posameznike in posameznike, ki samostojno opravljajo dejavnost, kakor tudi za njihove odgovorne osebe, v kolikor ne plačajo parkirnine na javni površini. (6. člen)

Osnutek odloka določa, da se kot dokazilo o plačilu parkirnine upošteva tudi sporočilo, ki ga uporabnik parkirne površine preko elektronskega medija pošlje na ustrezen medij, ki beleži zapise o plačilu parkirnine oz. se vodi t.i. elektronska evidenca plačil parkirnine. Navedeno do sedaj ni bilo urejeno. (7. člen)

V osnutku odloka (8. člen) je urejena tudi dolžnost izvajalca gospodarske javne službe urejanja in čiščenja javnih parkirnih površin, da evidentira plačila parkirnine na javnih parkirnih površinah in da o ugotovljenih kršitvah oz. neplačilu parkirnine obvešča Mestno redarstvo Mestne uprave MOL. Navedeno do sedaj še ni bilo urejeno z odlokom, v praksi pa se to že izvaja.

9. člen osnutka odloka ureja možnost parkiranja vozil stanovalcev, na parkirnih prostorih na vozišču občinske ceste ter način in višino takse za pridobitev parkirne dovolilnice. V primeru, da parkirna dovolilnica ni nameščena v vozilu v skladu s to določbo (bodisi da sploh ni nameščena ali da je nepravilno nameščena) je predpisana globa, ki znaša 40 eurov za posameznika, 500 eurov za pravno osebo, samostojnega podjetnika posameznika in posameznika, ki samostojno opravlja dejavnost ter 200 eurov za odgovorno osebo pravne osebe. Navedeno predstavlja novost glede na veljavni odlok. Osnutek odloka določa, da se izda eno dovolilnico na stanovanjsko enoto na območju ožjega mestnega središča in dve parkirni dovolilnici na stanovanjsko enoto za ostala območja v MOL. Povečanje števila parkirnih dovolilnic na stanovanjsko enoto (iz 1 na 2 dovolilnici), je utemeljeno zaradi povečanih potreb stanovalcev do parkiranja na teh parkirnih prostorih.

Novost osnutka odloka je časovna omejitev parkiranja osebnih vozil ob cestišču na največ 48 ur. Osnutek odloka (10. člen) določa, da mestni svet določi javne parkirne površine, kjer se plačuje parkirnina. Mestni svet določi tudi čas, v katerem se taksa plačuje. (10. člen)

Višina parkirnine (11. člen) ostaja ista, glede na ureditev v sedaj veljavnem odloku. Na novo je urejena višina parkirnine za abonente (fizične osebe), le ta znaša 60 eurov z DDV na mesec. Predvideni sta tudi dve različni višini parkirnine za bivalna vozila (3,6 eurov z DDV na uro oz. 2,40 eurov z DDV na uro) in za avtobus (4,80 eurov z DDV na uro oz. 2,40 eurov z DDV na uro) in nočna tarifa za avtobuse v višini 6 eurov z DDV na noč. Ukinjena je parkirnina za osebne avtomobile z oznako P-4 (0,60 eurov z DDV na uro oz. 1,80 eurov z DDV na noč).

Za potrebe parkiranja stanovalcev z območij za pešce, kjer je parkiranje prepovedano, Mestni svet MOL določi posebne parkirne površine, namenjene stanovalcem s stalnim bivališčem na območju za pešce. Parkiranje na teh površinah je dovoljeno le z veljavno parkirno dovolilnico. Dovolilnico lahko dobi prebivalec s stalnim bivališčem na območju za pešce. Število parkirnih dovolilnic, ki se lahko izda na eno stanovanjsko enoto je omejeno na eno dovolilnico na območju ožjega mestnega središča oz. na dve dovolilnici na ostalih območjih MOL. Taksa znaša 100 eurov za prvo dovolilnico in 200 eurov za drugo dovolilnico. Veljavni odlok določa enotno takso v višini 50 eur, vendar smo mnenja, da je potrebno takso poenotiti na način, da je ista za stanovalce z območja za pešce, kot tudi za stanovalce, ki parkirajo na parkirnih prostorih na vozišču občinske ceste. V primeru, da parkirna dovolilnica ni nameščena v vozilu v skladu z 12. členom osnutka odloka (bodisi da sploh ni nameščena ali da je nepravilno nameščena) je predpisana globa, ki znaša 40 eurov za posameznika, 500 eurov za pravno osebo, samostojnega podjetnika posameznika in posameznika, ki samostojno opravlja dejavnost ter 200 eurov za odgovorno osebo pravne osebe. Navedeno predstavlja novost glede na veljavni odlok. Osnutek odloka predvideva možnost, da se za dokazilo o imetništvu parkirne dovolilnice, šteje tudi

vpogled pristojne osebe, ki preverja ali ima avto dovoljenje za parkiranje, s pomočjo naprave, ki je nameščena v vozilu imetnika parkirne dovolilnice. (12. člen)

Poleg javnih parkirnih površin, ki jih lahko uporablja vsak, osnutek odloka predvideva še rezervirane parkirne površine, ki so namenjene državnim organom in organom MOL, hotelskim gostom, tujim diplomatskim predstavništvom in javnim podjetjem, javnim zavodom, javnim gospodarskim zavodom, javnim skladom in javnim agencijam, katerih ustanoviteljica, ali soustanoviteljica je MOL. Plačilo uporabe teh parkirnih površin se uredi s pogodbo med uporabnikom in MOL. Če so uporabniki tuja diplomatska predstavništva, sporazum z MOL sklepa Republika Slovenija. V primeru, da parkirna dovolilnica v vozilu ni nameščena v skladu s 13. členom osnutka odloka (bodisi da sploh ni nameščena ali da je nepravilno nameščena) je predpisana globa, ki znaša 40 eurov za posameznika, 500 eurov za pravno osebo, samostojnega podjetnika posameznika in posameznika, ki samostojno opravlja dejavnost ter 200 eurov za odgovorno osebo pravne osebe. Navedeno predstavlja novost glede na veljavni odlok. (13. člen)

Določena je možnost, da se posamezni parkirni prostori uporabljajo za kratkotrajno parkiranje vozil (modra cona), za potrebe staršev otrok v vzgojno varstvenih ustanovah in osnovnih šolah, z omejitvijo časa parkiranja, največ do 30 minut in brez plačila parkirnine (14. člen).

Pristojni organ lahko tudi določi parkirne površine, namenjene invalidom, kjer je parkiranje možno le z veljavno parkirno karto. Novost predstavlja ureditev, da je uporaba parkirnih prostorov, ki so za invalide urejena in označena ob cestišču, brezplačna za največ 4 ure. Ostala parkirna mesta, namenjena invalidom, so plačljiva v skladu z veljavno tarifo. (15. člen)

Dosedanja ureditev glede opravljanja dostave ostaja tudi po novem osnutku odloka nespremenjena. Dostava se lahko opravlja na dostavnih mestih, ki jih določi pristojni organ. Dostavna mesta sicer niso namenjena običajnemu parkiranju, temveč le parkiranju za potrebe dostave ali opravljanja servisnih storitev. Dostavna mesta so lahko na cesti ali na območju za pešce. Ker gre le za občasno uporabo teh mest, se lahko označijo tudi tam, kjer parkiranje sicer ne bi bilo dovoljeno. Za uporabo dostavnih mest se plača taksa, ki je lahko letna (50 ali 100 eurov) ali dnevna, ki znaša 5 ali 10 eurov. Višji zneski veljajo za dostavna mesta na območjih za pešce, nižji pa za dostavna mesta izven območij za pešce. V primeru, da parkirna dovolilnica ni nameščena v vozilu v skladu s 16. členom osnutka odloka (bodisi da sploh ni nameščena ali da je nepravilno nameščena) je predpisana globa, ki znaša 40 eurov za posameznika, 500 eurov za pravno osebo, samostojnega podjetnika posameznika in posameznika, ki samostojno opravlja dejavnost ter 200 eurov za odgovorno osebo pravne osebe. Navedeno predstavlja novost glede na veljavni odlok. Osnutek odloka ne določa več, da se prosilcu za isto časovno obdobje lahko izda le ena dovolilnica iste vrste, ker navedena ureditev ne obravnava enakopravno vseh upravičencev. (16. člen)

Pristojni organ določi tudi postajališča za avto taksi vozila, ki se lahko uporabljajo le na podlagi dovoljenja, izdanega v skladu z odlokom, ki ureja avto taksi prevoze (17. člen).

Osnutek odloka določa, da je parkiranje tovornih vozil, priklopnih vozil in avtobusov dopustno na površinah, ki so določene za te namene in so označene z ustrezno signalizacijo. Pristojni organ določi tudi postajališča za avtobuse, katerim je dovoljeno da zasedajo postajališčni prostor največ 15 minut, pristojni organ tudi določi parkirna mesta za avtobuse. (18. člen)

Parkiranje bivalni vozil, bivalnih priklopnikov ter lahkih priklopnikov je dopustno le na površinah, ki so določene za tovrstna vozila, prav tako je predpisana globa za ravnanje v nasprotju z navedeno določbo (19. člen).

Poleg primerov iz četrtega odstavka 65. člena ZPrCP je prepovedano parkirati tudi na površini za kolesarje in v parku, na drugi javni zeleni površini in na drugi javni površini, prav tako je določena globa za kršitelje (20. člen).

Območja za pešce se po osnutku odloka delijo na območja za pešce z omejenim lokalnim prometom (običajna območja za pešce) in območja za pešce s popolno prepovedjo motornega prometa (poseben režim). Na teh območjih je dovoljen promet uporabnikov posebnih prevoznih sredstev (to so invalidski vozički, otroška prevozna sredstva ter športni pripomočki in naprave, ki omogočajo gibanje, hitreje od hoje pešca, kot so: skiro, kotalke, rolke, rolerji, smuči, sanke, otroško kolo, monokolo, motorne sani, miniaturna motorna vozila, gokart in po namenu uporabe podobna prevozna sredstva, ki niso vozila po zakonu, ki ureja motorna vozila) in kolesarjev, tako da ne ogrožajo pešcev. Prav tako je na območjih za pešce dovoljen promet vozil med opravljanjem dejavnosti iz 23. člena in vozil z dovoljenjem. Na obeh območjih je dovoljena vožnja vozilom na električni pogon in turističnim vlakcem. Dostava je dovoljena na obeh območjih, v dostavnem času (to je vse dni v tednu med 6.00 in 10.00 uro), dopustne pa so tudi izjeme na podlagi dovoljenja pristojnega organa tudi izven dostavnega časa. (21. in 22. člen)

Na območjih za pešce je za potrebe opravljanja dejavnosti, katerih določa zakon (to so na podlagi drugega odstavka 32. člena ZPrCP- vozila nujne medicinske pomoči, gasilska vozila, vozila zaščite in reševanja, vozila policije, vozila vojaške policije, vozila, s katerimi se opravljajo naloge občinskega redarstva, vozila, ki se uporabljajo za vzdrževanje cest in vozila za zbiranje in odvoz odpadkov in vozila, ki jih vozijo vozniki iz prvega odstavka 69. člena ZPrCP) dovoljen tudi promet 4 avto taksi vozil. Veljavni odlok omogoča, da na območjih za pešce lahko vozita 2 avto taksi vozila. Ker pa so povečane potrebe stanovalcev po avto taksi prevozih, bi veljalo število avto taksi vozil iz 2 povečati na 4. Na teh območjih je dopusten tudi promet vozil za opravljanje storitev gospodarskih javnih služb. (23. člen)

Osnutek odloka v 24. členu ureja postopek izbora avto taksi vozil izvajalcev avto taksi storitev za opravljanje prevozov na območjih za pešce, za izbor le-teh pa se smiselno uporabljajo določbe zakona, ki ureja splošni upravni postopek. Izbor 4 avto taksi vozil avto taksi izvajalcev se izvede na podlagi javnega razpisa, pri čemer se pogoji in merila za izbor prosilca določijo v razpisu. (24. člen)

Na podlagi dovolilnice pristojnega organa je na območju za pešce dovoljen promet vozil za potrebe izvajanja prevozov, kot to izhaja iz 25. člena osnutka odloka. Glede na veljavni odlok so bili k že obstoječim prevozom dodani še prevozi denarja, opravljanje deratizacije in dezinfekcije, prevozi za potrebe opravljanja služb za varovanje ljudi in premoženja ter prevozi za potrebe dejavnosti državnih organov in organov MOL. (25. člen)

Prevoz stanovalcev z lastnimi vozili do naslova stalnega bivališča je na območjih za pešce s popolno prepovedjo motornega prometa mogoč le v dostavnem času, v ostalih območjih za pešce pa tudi izven dostavnega časa. Zasebne parkirne površine, ki se nahajajo znotraj območja za pešce s popolno prepovedjo motornega prometa, so dosegljive le v času dostave, izven tega časa pa je promet povsem prepovedan. Zasebne parkirne površine na območjih za pešce z omejenim lokalnim prometom so dosegljive preko celega dne. (26. člen)

Osnutek odloka ureja tudi možnost namestitve premične in nepremičnine fizične zapore za preprečevanje vožnje z motornimi vozili. Premične fizične zapore so lahko povezane v sistem, ki omogoča elektronsko upravljanje. Upravičenec do prevoza lahko zaprosi za elektronsko kartico za upravljanje fizične zapore, stroški kartice znašajo 30 eurov. (27. člen)

Izdana dovolilnica oz. tudi elektronska kartica se po osnutku odloka odvzame, če se ugotovi kršitev določil tega odloka. Dovolilnico z odločbo odvzame pristojni organ, uporabnik pa jo mora vrniti v 8 dneh. (28. člen)

Osnutek odloka ureja še naslednje prepovedi oz. omejitve:

- uporaba vprežnih vozil na območju ožjega mestnega središča, na cestah, ki ga oklepajo in na mestnih vpadnicah je dovoljena le z dovoljenjem pristojnega organa,

- jahači smejo uporabljati občinske ceste le z dovoljenjem pristojnega organa,
- po prometnih pasovih za vozila mestnega linijskega prevoza potnikov smejo voziti le tovrstna vozila in intervencijska vozila, ostala pa le z dovoljenjem pristojnega organa

(29. člen, 30. člen, 32. člen).

Osnutek odloka dopušča tudi možnost opremljanja javnih cest in drugih javnih površin z video nadzornim sistemom, iz razlogov navedenih v 33. členu osnutka odloka (33. člen).

III. POGOJI IN NAČIN ODSTRANITVE IN HRAMBE NEPRAVILNO PARKIRANIH TER ZAPUŠČENIH VOZIL

Navedeno poglavje ureja pod kakšnimi pogoji se odstrani nepravilno parkirano vozilo. Osnovni pogoj - ogrožanje prometa, je opredeljen že z zakonom.

Določen je tudi način odstranitve zapuščenega vozila.

IV. DOLOČITEV STROŠKOV ZA ODSTRANITEV IN HRAMBO NEPRAVILNO PARKIRANEGA VOZILA IN ODVOZ ZAPUŠČENEGA VOZILA

Osnutek odloka v 39. členu določa višino stroškov za odstranitev in hrambo nepravilno parkiranega vozila, ki znašajo 100 eurov za odvoz in 5 eurov na dan za hrambo in višino stroškov za odvoz zapuščenega vozila, ki znašajo 35 eurov in 5 eurov na dan za hrambo.

Na novo je določen način izračuna stroškov za odvoz tovornega vozila, ki ga ni mogoče odstraniti s pajkom. Stroški za odvoz tovrstnega vozila se zaračunajo po dejanskih stroških, kot jih odmeri izvajalec storitve odstranitve tovornega vozila. Navedeno se ureja iz razloga, ker mora izvajalec za odvoz tovrstnih vozil naročiti druge izvajalce vlečne službe, ki zaračunavajo stroške odvoza, ki bistveno presegajo stroške, ki ga po veljavnem odloku (torej 100 eurov) lahko izvajalec zaračuna lastniku oziroma imetniku pravice uporabe vozila.

V. NADZOR

Nadzor nad spoštovanjem določil osnutka odloka opravlja Mestno redarstvo Mestne uprave MOL.

VI. PREHODNE IN KONČNE DOLOČBE

Vozniki ali imetniki pravice uporabe vozila, katerim so bile na vozilu nameščene lisice, pred uveljavitvijo tega odloka so dolžni plačati stroške, ki se nanašajo na priklenitev in odstranitev lisic ter stroške za odstranitev vozila na varovani prostor.

Ker se posamezne parkirne dovolilnice izdajajo za posamezno koledarsko leto, druge samo za nekaj mesecev in glede na to, da so z novim odlokom predpisane višje takse za nekatere dovolilnice, je potrebno urediti tudi kateri predpis se uporabi, če so bili postopki za izdajo parkirne dovolilnice začeti pred uveljavitvijo tega odloka. V tem primeru se uporabi prej veljavni predpis (torej Odlok o cestnoprometni ureditvi), če pa je bil postopek začet po uveljavitvi tega odloka, pa se uporabi osnutek odloka (torej Odlok o urejanju prometa v MOL).

Potrebno je določiti tudi rok v katerem se izvede izbor štirih avto taksi vozil za opravljanje avto taksi prevozov na območjih za pešce.

Osnutek odloka določa, da vse pogodbe oz. sporazum sklenjen med MOL in uporabniki parkirnih prostorov, ki se uporabljajo izključno za parkiranje tovrstnih vozil (to so državni organi, hoteli oz. RS) ostanejo v veljavi do izteka roka njihove veljavnosti.

Do izdaje novih aktov ostanejo v veljavi vsi splošni akti, ki so bili izdani na podlagi sedaj veljavnega odloka - Odloka o cestnoprometni ureditvi.

5. Ocena finančnih in drugih posledic odloka

Sprejem predmetnega odloka ne prinaša za proračun MOL nobenih dodatnih finančnih obveznosti. Predvideva se, da se bo vir prihodka proračuna povečal za 50.000 eurov zaradi novih parkirišč za avtobuse in avtodome, kjer se bo pobirala parkirnina in zaradi povečanja števila uporabnikov (abonentov) za mesečno parkiranje.

Ljubljana, 16. november 2012

Pripravila:
mag. Darko Gradišnik
mag. Jasna Tušar

Sekretarka - vodja oddelka
Irena Razpotnik