



Mestna občina
Ljubljana
Mestna uprava

**Oddelek za
zaščito, reševanje
in civilno obrambo**

Zarnikova 3
1000 Ljubljana
telefon: 01 306 43 30
faks: 01 306 43 47
glavna.pisarna@ljubljana.si
www.ljubljana.si

**Mestna občina Ljubljana
Mestni svet**

**Odbor za zaščito, reševanje
in civilno obrambo**

Štev.: 03218-11/2011-10
Datum: 9. 10. 2012

ZADEVA: Investicijsko vzdrževanje gasilskih domov na območju Mestne občine Ljubljana – fazno poročilo

Spoštovani!

Na osnovi dopisa štev. 03218-1/2012-5 z dne 16.02.2012 so bile s strani OZRCO in GZL izvedene aktivnosti z namenom izdelave celovite informacije o stanju gasilskih domov na področju Mestne občine Ljubljana, v Gasilski zvezi Ljubljana in prikaza potreb po vzdrževanju domov in novogradnjah.

Pridobivanje podatkov o potrebah po prenovah gasilskih domov, ažuriranje podatkov in vodenje evidenc

Podatki o potrebah po prenovah gasilskih domov na območju Mestne občine Ljubljana – Gasilske zveze Ljubljana, se pridobivajo na podlagi poziva, ki ga vsako leto razpošlje prostovoljnemu gasilskemu društvu Gasilska zveza Ljubljana. Osnova za objavo poziva je določilo točke D (investicijsko vzdrževanje gasilskih domov) v Pravilniku o razporejanju finančnih sredstev, katerega je sprejel Občni zbor Gasilske zveze Ljubljana dne 25. 03. 2012. Odziv na poziv je, tako se je pokazalo v praksi, informativnega značaja, saj se posamezna PGD načrtovanih prenov iz različnih razlogov ne morejo lotiti oz. se jim pokaže priložnost za izvedbo, čeprav jo v odzivu niso načrtovali.

Podatek o dejansko izvedenih delih se pridobi vsako leto na letnem pregledu društev, ki ga izvede Gasilska zveza Ljubljana v mesecu novembru tekočega leta. Na tem pregledu sodeluje tudi predstavnik OZRCO. Pregledniki prevzamejo fotokopije računov za izvedena dela. Gospodarska komisija, ki je ena od petih stalnih komisij GZL, pripravi predlog razdelitve. Le tega obravnava Sekretariat GZL in ga posreduje v potrditev Predsedstvu GZL.

Evidence o dodeljenih sredstvih se vodijo v računovodstvih listinah, po namenu (delovnem nalogu – 012 adaptacija domov) in stroškovnem mestu (vsako PGD je svoje stroškovno mesto). Opis opravljenih del na posameznem objektu je podan v poročilu, ki je osnova predlogu za razdelitev sredstev.

Ključ razdeljevanja sredstev oz. določanja prioritet

Pravilnik o razporejanju finančnih sredstev omejuje višino sofinanciranja pri novogradnjah, izgradnjah prizidkov in vzdrževanju gasilskih domov na do 50 %.

Investicijsko vzdrževanje obsega:

- Prekritje strehe, zamenjavo dela ali celotnega ostrešja in zamenjavo žlebov.
- Asfaltiranje uporabnih površin (upoštevajo se samo tiste površine do vhodov v garaže in prostorov doma).
- Izdelavo centralnega ogrevanja pri katerem sodeluje zveza z 6 € na m² uporabne površine društvene dejavnosti. Pri dograjevanju ogrevanja, kjer je že obstoječa peč pa s 3 € po m².
- Zamenjava sistema ogrevanja /olje – plin/ po 1.000 € na dom, ne glede na velikost peči.
- Izgradnja in popravila garderob in sanitarij, brez opreme. Osnova je normativ, ki ga je sprejelo predsedstvo GZL na svoji 10. redni seji dne 21. 3. 2007 in je priloga pravilnika.
- Zamenjava stavbnega pohištva.

GZL sodeluje tudi pri zagotavljanju sredstev za priključitev domov na sistem ogrevanja /daljinsko ali plin/, vode, kanalizacije in telefona in sicer do največ 50%.

Navedena vzdrževanja so tista, katera se sofinancirajo. Ni sofinanciranja izdelav ali popravila fasad, slikopleskarskih del, ...

Za vsa večja investicijska vzdrževalna dela na gasilskih domovih, katerih predračunska vrednost presega 20.000 € in pri katerih financiranju bi sodelovala GZL s proračunskimi sredstvi MOL z več kot 40% planirane vrednosti del, mora prostovoljno gasilsko društvo kot investitor, imenovati komisijo za izbor najugodnejšega ponudnika. Član komisije je predstavnik GZL, ki ga imenuje sekretariat. Komisija konča s svojim mandatom, ko je investicija končana. Takih primerov pa v obdobju obstoja GZL, od leta 1995, še ni bilo.

Sredstva za vzdrževanje gasilskih domov po finančnem načrtu GZL

<i>Leto</i>	<i>tekoči transfer prost. gas. enotam iz proračuna MOL</i>	<i>za vzdrževanje gas. domov po fin. načrtu GZL</i>	<i>%</i>
2007	377.650,00 EUR	20.000,00 EUR	5,30
2008	482.450,00 EUR	30.000,00 EUR	6,22
2009	440.650,00 EUR	30.000,00 EUR	6,80
2010	478.650,00 EUR	38.000,00 EUR	7,93
2011	499.615,00 EUR	38.000,00 EUR	7,60
2012	499.620,00 EUR	38.000,00 EUR	7,60

V prilogi 1 je natančen pregled porabe sredstev v obdobju od leta 2007 do vključno 2011, po družtvih in vsebini (opravljenih delih) ter višini sofinanciranja.

- V stolpcu »investicija« je navedena plačana vrednost del, ki so, po Pravilniku, upravičena do sofinanciranja (ostala dela in vrednosti niso stvar preglednice, financira izključno društvo – npr. fasada, nakup pohištva, slikopleskarska dela...);
- V stolpcu »odobreno« so navedena sredstva, ki jih je društvo dobilo od GZL, po odobritvi Predsedstva, za opravljena dela

Odstotek financiranja je odvisen od višine upravičenih vlog in višine razpoložljivih sredstev. Povprečje zadnjih treh let (2009 – 2011) je 25,74 %.

Ogled gasilskih domov in popis stanja

V dneh od 26. julija do 3. avgusta 2012 je tričlanska komisija v sestavi: Franjo Filipović, Simon Kogoj (Gasilska zveza Ljubljana) in Matjaž Šušteršič (OZRCO), opravila ogled 34 gasilskih domov, ogled gasilskega doma PGD Ljubljana Trnovo je bil opravljen prej, na

osnovi tega je bil kreiran obrazec zapisnika o ogledu.

Namen pregleda je bil: seznaniti se z dejanskim stanjem objektov gasilskih društev in izdelati oceno stanja glede na različne kriterije (splošno stanje nosilne konstrukcije, energetski vidik, funkcionalno-varnostni vidik).

Iz dostopne dokumentacije in razgovorov s predsedniki oz. predstavniki PGD je bil narejen pregled porabe sredstev v obdobju 2007 – 2011 (priloga 1), v izdelavi pa je naloga (nosilka GZL, Simon Kogoj), katere namen je zbrati vrste posegov in oceno vrednosti posegov v obdobju cca. zadnjih petih let (realizirana) ter predvidene posege investicijskega vzdrževanja in večjih vlaganj v objekte in infrastrukturo gasilskih društev za kratkoročno in dolgoročno obdobje.

Poročilo bo sestavljeno na podlagi ogleda in izpolnjenega vprašalnika za vsak posamezni objekt izmed petintridesetih gasilskih društev. Sestavljen je iz naslednjih sklopov:

- SPLOŠNO STANJE OBJEKTA, KONSTRUKCIJE
Vsebuje kratek opis objekta (datum izgradnje, večji posegi, prizidava) in splošni opis vizualne pregleda objekta, vrednost nepremičnin po cenitvi GURS.
- ENERGETSKI VIDIK
Opisana vrsta in stanje elementov stavbnega pohištva (okna, vrata) v smislu energetske učinkovitosti. Opisan je način ogrevanja objekta in stanje toplotne izoliranosti (fasada, mansarda, streha).
- FUNKCIONALNOST IN VARNOST
Pregledanih je več točk, ki vplivajo na funkcionalno in varno delovanje gasilskih domov: ustreznost dovoza in število parkirnih mest, velikost in osvetlitev garaž, velikost oz. umestitev garderob, sanitarij, velikost garažnih vrat, vrsta dovoda električne energije (zračni, talni), možnost priključitve na medmrežje.
Izdelana je primerjava površin prostorov s priporočenimi po DIN standardu.

Podani bodo načrti posegov vzdrževanja in investicij na objektih posameznih društev.

V zaključku so predvidene smernice poenotnega vzdrževanja objektov, predlaga se uvedba rednih in izrednih pregledov objektov z vodenjem ustrezne enotne evidence, na podlagi katere bo mogoče načrtovanje in usklajevanje posegov ter učinkovitejša izraba sredstev.

S spoštovanjem!

Pripravila:
Matjaž Šušteršič
Simon Kogoj



Mag. Robert KUS
VODJA ODDELKA

Priloga:

- Pregled porabe sredstev 2007 – 2011
- Primer poročila za PGD

Priloga 1: Pregled porabe sredstev v obdobju od 2007 do 2011

Leto	PGD, GD	Vsebina	Investicija	Sklep	z dne	Odobreno €
2007	Črnuče	priprava terena za asfaltiranje, asfalt, garaža, streha	15.491,00	20. seja g. k.	11.10.2007	3.600,00
2007	Nadgorica	153 m2 asfalta	8.300,00	20. seja g. k.	11.10.2007	2.100,00
2007	Podgorica Šentjakob	Zamenjava oken in vrat	6.594,72	20. seja g. k.	11.10.2007	3.700,00
2007	Lj. Brdo	Vhodna vrata	600,00	20. seja g. k.	11.10.2007	200,00
2007	Lj. Rudnik	Zamenjava strešnih oken	2.400,00	20. seja g. k.	11.10.2007	1.200,00
2007	Sostro	peč za centralno ogr., streha 60 m2, plošče in nosilci	11.550,00	20. seja g. k.	11.10.2007	3.900,00
2007	Šmarto ob Savi	Zamenjava oken	10.012,35	20. seja g. k.	11.10.2007	2.000,00
2007	Zgornji Kašelj	184 m2 asfalta in priprava terena	11.149,45	20. seja g. k.	11.10.2007	3.300,00
2008	Bizovik	Sofinanciranje peči za centr. kur.	3.500,00	22. seja g. k.	14.12.2007	500,00
2008	Črnuče	zamenjava oken, asfaltiranje garaže	19.017,00	22. seja g. k.	14.12.2007	2.300,00
2008	Gameljne	dograditev mladinske sobe	6.740,00	22. seja g. k.	14.12.2007	2.500,00
2008	Guncle Male Vižmarje	Zamenjava garažnih vrat	3.769,20	22. seja g. k.	14.12.2007	1.000,00
2008	Kozarje	Zamenjava strešne kritine	11.572,00	22. seja g. k.	14.12.2007	3.300,00
2008	Lipoglav	Zam. kritine in ureditev vhoda v garažo	6.600,00	22. seja g. k.	14.12.2007	3.300,00

2008	Medno	Ureditvev vhoda v garažo in nova garažna vrata	7.535,00	22. seja g. k.	14.12.2007	1.700,00
2008	Nadgorica	zamenjava oken, peč na plin	10.500,00	22. seja g. k.	14.12.2007	2.500,00
2008	Slape Polje	Zamenjava oken in vrat	4.872,72	22. seja g. k.	14.12.2007	2.200,00
2008	Stanežiče Dvor	Ogrevanje v garažah, ureditev oken v pritličju	2.093,24	22. seja g. k.	14.12.2007	1.500,00
2008	Šentvid	Asfaltiranje garaže, zamenjava garažnih vrat	2.954,00	22. seja g. k.	14.12.2007	2.500,00
2008	Šmartno ob Savi	Zamenjava peči	1.600,00	22. seja g. k.	14.12.2007	500,00
2008	Tomačevo Jarše	Montažna garaža	6.056,67	22. seja g. k.	14.12.2007	1.800,00
2008	Zalog Spodnji Kašelj	Zamenjava oken in vrat	6.629,93	22. seja g. k.	14.12.2007	2.600,00
2008	Zgornja Šiška	Ureditvev vhoda v garažo, zamenjava vrat	ni podatka	22. seja g. k.	14.12.2007	1.800,00
						30.000,00
2009	Bizovik	Sanitarije, brez slikopleskarskih del, peč	7.719,31	7. seja g.k.	9.12.2009	1.858,95
2009	Črnuče	Prenova dvojnih sanitarij, peč	6.266,00	7. seja g.k.	9.12.2009	2.103,10
2009	Dravljje	Peč za centr. ogrevanje	5.429,52	7. seja g.k.	9.12.2009	1.000,00
2009	Kozarje	Troja vrata in asfalt	29.180,00	7. seja g.k.	9.12.2009	5.137,01
2009	Lipoglav	Garažna vrata	1.346,40	7. seja g.k.	9.12.2009	237,03
2009	Lj. Barje	Temeljenje nadstreška, plačilo ogrodja, vhodna vrata	25.725,76	7. seja g.k.	9.12.2009	4.528,90

2009	Lj. Brdo	Okna, pov. soba, garderoba, asfaltna klančina	7.006,78	7. seja g.k.	9.12.2009	1.233,51
2009	Lj. Mesto	Dvoriščna vrata z odpiralno avtomatiko	3.660,00	7. seja g.k.	9.12.2009	644,33
2009	Lj. Rudnik	Troja garažna vrata	9.835,20	7. seja g.k.	9.12.2009	1.731,44
2009	Lj. Trnovo	Troja okna in vhodna vrata	3.396,52	7. seja g.k.	9.12.2009	597,94
2009	Medno	Okna in vrata	11.298,68	7. seja g.k.	9.12.2009	1.989,08
2009	Podutik	Troja garažna vrata	8.391,60	7. seja g.k.	9.12.2009	1.477,30
2009	Slape Polje	Peč za centralno kurjavo	4.511,00	7. seja g.k.	9.12.2009	1.000,00
2009	Stožice	Strešna okna (8)	4.572,00	7. seja g.k.	9.12.2009	804,88
2009	Šentvid	Peč za centralno kurjavo	2.500,00	7. seja g.k.	9.12.2009	1.000,00
2009	Šmartno ob Savi	Peč za centralno kurjavo - polovico so že dobili	8.254,28	7. seja g.k.	9.12.2009	500,00
2009	Tacen	Prenova sejne in povejljniške sobe	4.560,00	7. seja g.k.	9.12.2009	802,77
2009	Tomačevo Jarše	Okna in vrata	6.649,48	7. seja g.k.	9.12.2009	1.170,61
2009	Vižmarje Brod	Peč za centralno kurjavo	11.907,00	7. seja g.k.	9.12.2009	1.000,00
2009	Zadobrova Sneberje N. Polje	Sanacija poškodb betonskih zidov, peč	3.801,00	7. seja g.k.	9.12.2009	1.183,15
						30.000,00
2010	Gameljine	Sanitarije, pleskanje oken	4.057,00	9. seja g.k.	13.12.2010	1.555,00

2010	Lipoglav	Okna, drenaža	882,00	9. seja g.k.	13.12.2010	338,00
2010	Lj. Barje	Dokončanje nadstreška, asfalt, odvodnjavanje	39.518,00	9. seja g.k.	13.12.2010	15.147,00
2010	Podutik	Sanacija dimnika	727,00	9. seja g.k.	13.12.2010	280,00
2010	Prežganje	Asfalt, okna, ogrevanje	21.751,00	9. seja g.k.	13.12.2010	8.337,00
2010	Šmartno ob Savi	Nadstrešnica, garaža	5.028,00	9. seja g.k.	13.12.2010	1.927,00
2010	Štepanjsko naselje	Streha, ki je hkrati dovoz v garaže	8.856,00	9. seja g.k.	13.12.2010	3.395,00
2010	Vižmarje Brod	Asfalt pred uvozi v 4 garaže	6.678,00	9. seja g.k.	13.12.2010	2.560,00
2010	Zadobrova Sneberje N. Polje	Predelava plinske napeljave, peč	4.970,00	9. seja g.k.	13.12.2010	3.401,00
2010	Zalog Spodnji Kašelj	Sanitarije	2.766,00	9. seja g.k.	13.12.2010	1.060,00
						38.000,00
2011	Dravlje	Garažna vrata (5), osebni prehod	31.342,00	12. seja g.k.	19.12.2011	6.586,61
2011	Gameljne	Menjava 4 oken	1.569,00	12. seja g.k.	19.12.2011	329,73
2011	Kozarje	Menjava 14 oken	9.655,00	12. seja g.k.	19.12.2011	2.029,03
2011	Lipoglav	Prenova sanitarij in hodnika	3.584,00	12. seja g.k.	19.12.2011	753,19
2011	Lj. Barje	Prenova sanitarij, tal v garaži, garažna vrata	23.312,00	12. seja g.k.	19.12.2011	4.899,09
2011	Lj. Brdo	Montažna garaža	2.310,00	12. seja g.k.	19.12.2011	485,45

2011	Lj. Mesto	Ureditev centralne kurjave, vodovoda, stavbno poh., tlaki	5.843,00	12. seja g.k.	19.12.2011	2.627,92
2011	Lj. Rudnik	Priklop na kanalizacijo	2.861,00	12. seja g.k.	19.12.2011	601,25
2011	Lj. Trnovo	Zamenjava oken, ureditev stolpa, učilnice, centralna	16.876,00	12. seja g.k.	19.12.2011	3.546,54
2011	Medvo	Menjava peči za centralno kurjavo in inštalacij	5.858,47	12. seja g.k.	19.12.2011	1.760,96
2011	Nadgorica	Poglobitev in ureditev 2 garaž, garažna vrata	17.193,00	12. seja g.k.	19.12.2011	3.613,16
2011	Podutik	Zamenjava strešne kritine	14.978,00	12. seja g.k.	19.12.2011	3.147,67
2011	Rašica	Peč za centralno, garažna vrata	4.550,00	12. seja g.k.	19.12.2011	1.956,20
2011	Stožice	Garaža za GVM, vrata, plinsko ogrevanje, el. omarica	3.770,00	12. seja g.k.	19.12.2011	792,28
2011	Šmartno ob Savi	Ureditev sejne sobe	1.766,00	12. seja g.k.	19.12.2011	371,13
2011	Tacen	Zamenjava 9 radiatorjev	2.308,00	12. seja g.k.	19.12.2011	485,03
2011	Tomačevo Jarše	Garažna vrata, dvojna, tla v dvorani	4.776,00	12. seja g.k.	19.12.2011	1.003,69
2011	Zadobrova Sneberje N. Polje	Epoksidni tlak v garažah	11.231,00	12. seja g.k.	19.12.2011	2.360,23
2011	Zgornji Kašelj	Popravilo stolpa	3.097,00	12. seja g.k.	19.12.2011	650,84
			587.660,28			38.000,00
						156.000,00



SPLOŠNO: Objekt je bil zgrajen v letu 1928. Tloris objekta je pravokoten, dimenzij 12,90 m x 9,70 m, z razširitvijo na mestu stolpa 0,75 m x 3,00 m. Obsega pritličje nadstropje in neizkoriščeno podstrešje. Višini etaž znašata 3,80 m v pritličju in 2,85 m v nadstropju, zidovje stolpa pa je visoko cca. 10,50 m.

Nosilna konstrukcija je sestavljena iz polnih opečnih zidov debelin 30 in 45 cm v pritličju ter 30 cm v nadstropju. Medetažne konstrukcije so lesene (leseni stropniki), prav tako sta leseno stopnišče in ostrešje štirikapne strehe.

Po II. svetovni vojni sta bili zazidani odprtini prvotnih garažnih vrat, do velikosti sedanjih oken. Garažna vrata so se izdelala SZ strani objekta. Okoli leta 1985 se je okenska odprtina na JV strani razširila v garažna vrata.

STANJE OBJEKTA: Strešna kritina je opečna zamenjana okoli leta 2000, ostrešje je še prvotno. Električna napeljava v objektu je še prvotna, potrebna obnove. Zamenjana je bila elektro omarica, z novimi varovalkami. Dovod elektrike na objekt poteka po zraku. Objekt je priključen na medmrežje preko optične povezave (T2). Objekt je priključen na javno kanalizacijsko omrežje, meteorna voda pa je speljana v ponikovalnico.

ENERGETSKI VIDIK: Fasada ni izolirana. Okna so PVC, zamenjana 2006. Garažna vrata lesena in pločevinasta z izolacijo. Podstrešje ni izolirano. Objekt je ogrevan s centralno kurjavo, kotlom na kurilno olje.

FUNKCIONALNOST IN VARNOST: Ob objektu je zagotovljenih 8 parkirnih mest. V objektu je eno stranišče s tušem v skupnem prostoru. Gasilsko društvo razpolaga s tremi avtomobili za katere je obstoječa garaža premajhna. V garaži se nahaja kompresor za oskrbo vozil z zrakom. Garderoba se nahaja v garaži (ob eni strani parkiranega avtomobila). Ocena potresne odpornosti: PO-ZID: $a_{gmax} = 0,094 g$ (0,38 ag); RAN-Z: rumena I – II.

VZDRŽEVANJE:

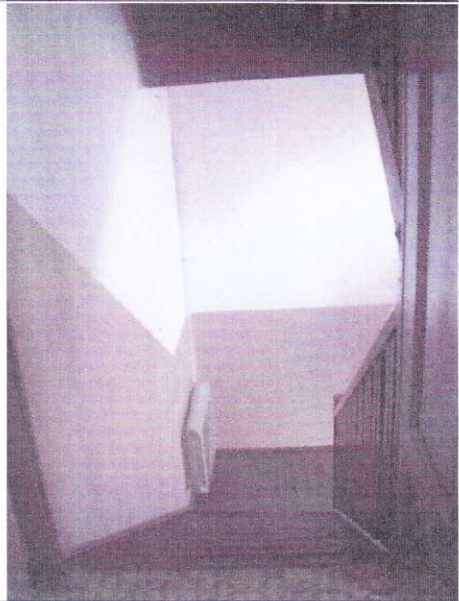
DO SEDAJ – obnova strehe (letve in opečna kritina)cca. 2000, obnova fasade (brez toplotne izolacije) cca. 2006, ureditev vhoda v garažo in zamenjava vrat 2008.

NAČRTOVANO – obnova elektro napeljave v objektu, zamenjava kotla za centralno ogrevanje (prehod iz kurilnega olja na plin), izgradnja nove garaže na dvorišču, v podaljšku obstoječe garaže. Poteka pridobivanje dovoljenj in priprave na izdelavo dokumentacije. Ocenjena vrednost investicije: 15.000 € za dokumentacijo, 95.000 € izgradnja garaže.

VREDNOST PO GURS: 154.088 €.

FOTOGRAFIJE







SPLOŠNO: Najstarejši del objekta je bil zgrajen v letih od 1947 do 1952, leta 1965 pa je bil prizidan del na jugozahodni strani. V letih 1971 in 1985 je bil prizidek nadvišan za eno nadstropje. Celotni objekt ima tloris v obliki črke L dimenzij 36,6 m x 12,5 m (osnovni del in prizidek iz leta 1965), prizidan trakt na južni strani pa 10,9 m x 9,15 m. Objekt je delno podkleten, obsega pa še pritličje, nadstropje in podstrešje.

Nosilna konstrukcija je sestavljena iz polnih opečnih zidov debelin 40 cm (zunanji obodni zidovi) in 25 cm notranji zidovi. Medetažne konstrukcije so lesene (leseni stropniki). Nosilno konstrukcijo prizidka prav tako predstavljajo polne opečne stene. Na sprednji strani objekta in v stopnišču so okrogli AB stebri. Prizidek iz leta 1985 je zgrajen iz opečnih zidakov z navpičnimi in vodoravnimi armiranobetonskimi vezmi. Objekt je predvidoma temeljen na betonskih pasovnih temeljih, novejši prizidek k osnovnemu objektu in najnovejši prizidek objekta, v katerem so prostori gasilskega društva, pa sta temeljena na AB pasovnih temeljih. Objekt stoji na slabih tleh.

Prizidki k osnovnemu objektu so bili izvedeni konstrukcijsko neustrezno. Medetažne konstrukcije so podprte s starimi zidovi in zidovi prizidkov, namesto, da bi bili prizidki ali konstrukcijsko ločeni in ustrezno dilatirani od obstoječega objekta ali togo povezani na nivoju medetažnih konstrukcij.

STANJE OBJEKTA: Nad nižjim delom objekta v katerem se nahaja gasilsko društvo je strešna kritina iz salonita v zelo slabem stanju. Prav tako so v slabem stanju pločevinaste obrobe, kar povzroča zamakanje in poškodbe lesenega ostrešja! Električna napeljava v objektu je še prvotna, potrebna obnove. Dovod elektrike na objekt poteka po zraku.

Objekt je priključen na medmrežje.

V pripravi je priključitev na javno kanalizacijsko omrežje, meteorna voda je speljana v ponikovalnico.

ENERGETSKI VIDIK: Fasada ni izolirana. Okna so stara neizolacijska, razen dveh (komandna soba in spodnje stranišče), ki sta bila zamenjana leta 2009. Garažna vrata na mali garaži so pločevinasta brez izolacije, na večji garaži pa so bila nameščena dvižna vrata okoli leta 2002. Proti podstrehi objekt ni izoliran.

Objekt je ogrevan s centralno kurjavo, plinsko pečjo.

FUNKCIONALNOST IN VARNOST: Ob objektu ni parkirnih mest. V objektu je po eno stranišče v pritličju in etaži. Tušev ni.

Večja garaža je opremljena s kompresorjem za zrak za potrebe vozila. Manjša garaža je neustrezne višine. Na dvorišču je bila v letu 2011 postavljena montažna pločevinasta garaža za GVM.

Garderoba je ločena od garaže.

Ocena potresne odpornosti: PO-ZID: $a_{gmax} = 0,114 g$ ($0,45 a_g$); RAN-Z: rumena II.

VZDRŽEVANJE:

DO SEDAJ – prenova poveljniške sobe, prenova komandne sobe, zamenjava vhodnih vrat, prenova garderobe, zamenjava treh oken – 2009, postavitvev montažne garaže na dvorišču - 2011

NAČRTOVANO – NUJNA zamenjava kritine in poškodovanega ostrešja!!! Ocenjena vrednost investicije: 20.000 €. Dokončanje izvedbe priključitve na javno kanalizacijsko omrežje. Zamenjava preostalih oken (6.000€). zamenjava stropa nad sejno sobo z izvedbo toplotne izolacije (2.700€). ureditev platoja za mobilno garažo (5.000)

VREDNOST PO GURS: 121.161,00 €.

FOTOGRAFIJE:

