

Mestna občina Ljubljana
Zoran Jankovič, župan
Mestni trg 1, 1000 Ljubljana
telefon: 01 306 10 10, faks: 01 306 12 14



Številka: 35023-9/2020-45
Datum: 17. 11. 2021

Mestna občina Ljubljana
Mestni svet

ZADEVA: Predlog za obravnavo na seji Mestnega sveta Mestne občine Ljubljana

PRIPRAVILA: Mestna uprava Mestne občine Ljubljana,
Oddelek za urejanje prostora

**ZUNANJI
STROKOVNJAK:** /

NASLOV: Predlog Sklepa o popravilu Sklepa o lokacijski preveritvi za del območja
Odloka o občinskem podrobnem prostorskem načrtu 191 Podutik
Kamna Gorica – zahod in 34 Cesta Andreja Bitenca – Podutiška (del)

POROČEVALCA: mag. Miran Gajšek, univ. dipl. inž. arh., vodja Oddelka za urejanje
prostora
mag. Katarina Konda, univ. dipl. inž. arh., vodja Odseka za prostorske
izvedbene akte in prenovu

**PRISTOJNO
DELOVNO TELO:** Odbor za urejanje prostora

PREDLOG SKLEPA:
Mestni svet Mestne občine Ljubljana sprejme predlog Sklepa o popravilu Sklepa o lokacijski preveritvi za del območja Odloka o občinskem podrobnem prostorskem načrtu 191 Podutik Kamna Gorica – zahod in 34 Cesta Andreja Bitenca – Podutiška (del).

Župan
Mestne občine Ljubljana
Zoran Jankovič

Priloga:
– predlog sklepa z obrazložitvijo

Na podlagi četrtega odstavka 131. člena Zakona o urejanju prostora (Uradni list RS, št. 61/17), drugega odstavka 3. člena in drugega odstavka 223. člena Zakona o splošnem upravnem postopku (Uradni list RS, št. 24/06 – uradno prečiščeno besedilo, 105/06 – ZUS-1, 126/07, 65/08, 8/10, 82/13 in 175/20 – ZIUOPDVE) ter 27. člena Statuta Mestne občine Ljubljana (Uradni list RS, št. 31/21 – uradno prečiščeno besedilo) je Mestni svet Mestne občine Ljubljana na ... seji dne sprejel

SKLEP

o popravilu Sklepa o lokacijski preveritvi za del območja Odloka o občinskem podrobnem prostorskem načrtu 191 Podutik Kamna Gorica – zahod in 34 Cesta Andreja Bitenca – Podutiška (del)

1. člen

V Sklepu o lokacijski preveritvi za del območja Odloka o občinskem podrobnem prostorskem načrtu 191 Podutik Kamna Gorica – zahod in 34 Cesta Andreja Bitenca – Podutiška (del) (Uradni list RS, št. 162/21) se v prvem odstavku 1. člena besedilo »454/2, 454/3, 454/4, 455/4, 456/8, 456/9, 506/5, 507/1, 507/6, 508/2, 509/14, 509/15, 512/3, 513/2, 513/3, 513/4, 515/1, 540/6, 542/4, 542/10, 542/12, 542/14, 542/19, 543/14, 544/39, 547/4 in 547/20« popravi tako, da se pravilno glasi: »454/2, 454/4, 456/8, 507/6, 507/7, 508/2, 512/4, 513/5, 542/20, 542/21, 543/13, 543/16, 544/33, 544/34, 547/11, 547/16, 547/17«.

2. člen

Ta sklep se objavi v Uradnem listu Republike Slovenije.

Identifikacijska številka v zbirki prostorskih aktov: 2322.

Številka: 35023-9/2020-

Ljubljana,

Župan
Mestne občine Ljubljana
Zoran Janković

O b r a z l o ž i t e v

predloga Sklepa o popravi Sklepa o lokacijski preveritvi za del območja Odloka o občinskem podrobnem prostorskem načrtu 191 Podutik Kamna Gorica – zahod in 34 Cesta Andreja Bitenca – Podutiška (del)

I. PRAVNI TEMELJ

Pravni temelji za sprejem predloga Sklepa o popravi Sklepa o lokacijski preveritvi za del območja Odloka o občinskem podrobnem prostorskem načrtu 191 Podutik Kamna Gorica – zahod in 34 Cesta Andreja Bitenca – Podutiška (del) (v nadaljnjem besedilu: predlog sklepa) so:

- Zakon o urejanju prostora (Uradni list RS, št. 61/17), ki v četrtem odstavku 131. člena določa, da občina preveri skladnost elaborata z določbami tega zakona in občinskih prostorskih aktov in občinskemu svetu v 60 dneh od prejema pobude predlaga, da s sklepom lokacijsko preveritev potrdi, ali pa jo zavrne,
- Zakon o splošnem upravnem postopku (Uradni list RS, št. 24/06 – uradno prečiščeno besedilo, 105/06 – ZUS-1, 126/07, 65/08, 8/10, 82/13 in 175/20 – ZIUOPDVE; (v nadaljnjem besedilu: ZUP), ki določa:
 - v drugem odstavku 3. člena, da se na upravnih področjih, za katera je z zakonom predpisan poseben upravni postopek, postopa po določbah posebnega zakona, ter da se po določbah tega zakona (ZUP) postopa v vseh vprašanih, ki niso urejena s posebnim zakonom,
 - v drugem odstavku 223. člena, da se o popravi pomote izda sklep,
- Statut Mestne občine Ljubljana Statuta (Uradni list RS, št. 31/21 – uradno prečiščeno besedilo), ki v 27. členu določa, da Mestni svet Mestne občine Ljubljana sprejema akte Mestne občine Ljubljana in odloča o zadevah, ki jih določa zakon.

II. RAZLOGI IN CILJI, ZARADI KATERIH JE AKT POTREBEN, TER OCENA STANJA

S predlogom sklepa se popravi navedba zemljišč v prvem odstavku 1. člena Sklepa o lokacijski preveritvi za del območja Odloka o občinskem podrobnem prostorskem načrtu 191 Podutik Kamna Gorica – zahod in 34 Cesta Andreja Bitenca – Podutiška (del) (v nadaljnjem besedilu: Sklep o lokacijski preveritvi).

Mestni svet Mestne občine Ljubljana je na svoji 25. seji, ki je potekala 27. septembra 2021, pod 8. točko dnevnega reda sprejel Sklep o lokacijski preveritvi.

S Sklepom o lokacijski preveritvi se v območju prostorskih enoti PE1 in PE2, kakor sta opredeljeni z veljavnim OPPN, omogoča individualno odstopanje od prostorskih izvedbenih pogojev. Lokacijska preveritev pod določenimi pogoji dopušča naslednja odstopanja:

- večje dopustno število stanovanj in
- uskladitev potrebne števila parkirnih mest z normativi OPN MOL – ID.

Sklep je bil objavljen v Uradnem listu RS, št. 162/21, dne 8. 10. 2021.

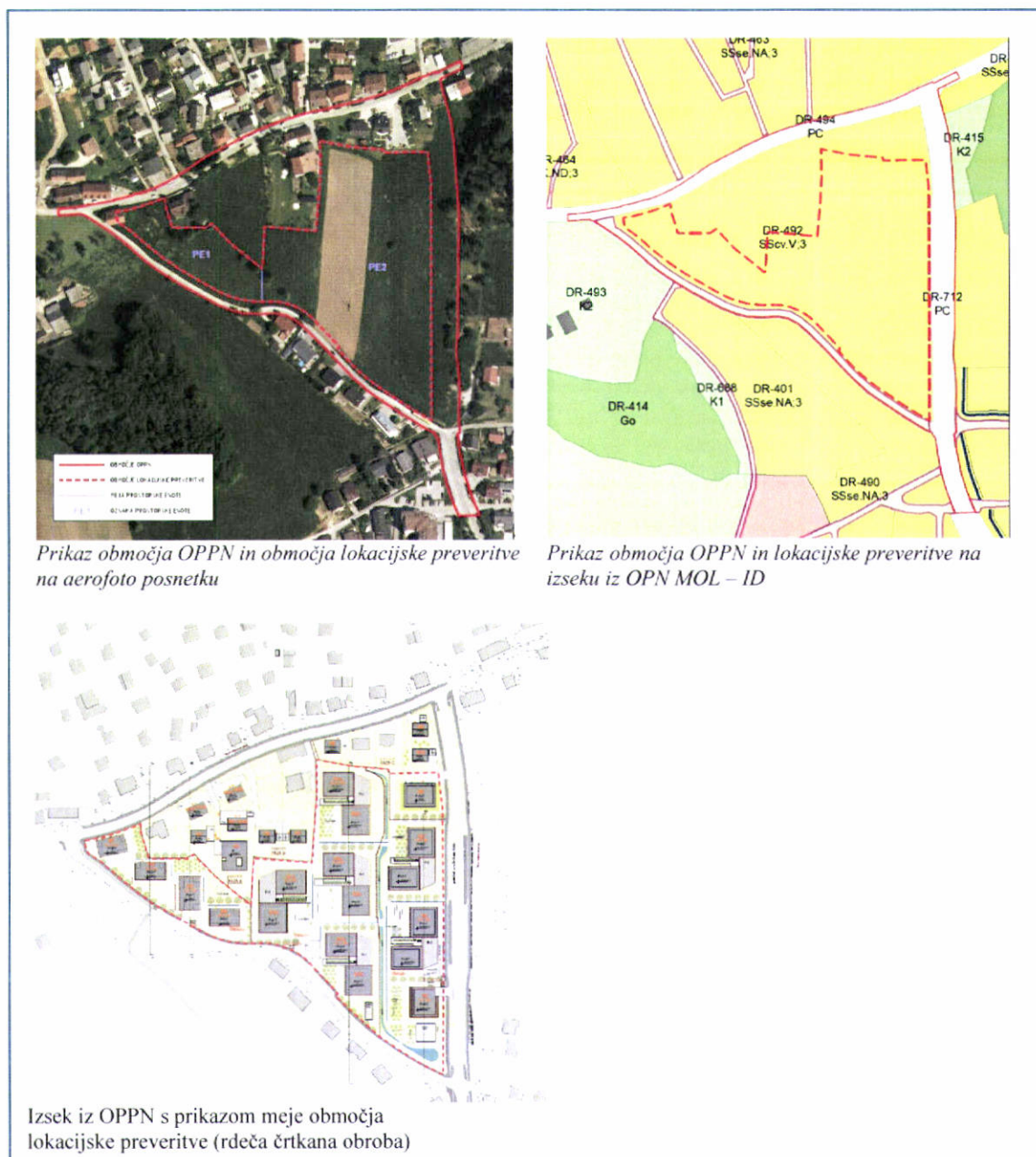
Ob nadaljnji obravnavi Sklepa o lokacijski preveritvi (priprava lokacijske informacije) je bilo na Oddelku za urejanje prostora MOL ugotovljeno, da v prvem odstavku 1. člena sklepa niso pravilno navedena vsa zemljišča, ki jih lokacijska preveritev zadeva.

V uveljavljenem Sklepu o lokacijski preveritvi je v prvem odstavku 1. člena napačno naveden del zemljišč območja lokacijske preveritve, ki ga sicer tvorita prostorski enoti PE1 in PE2, kakor sta določeni z veljavnim Odlokom o občinskem podrobnem prostorskem načrtu 191 Podutik Kamna Gorica – zahod in 34 Cesta Andreja Bitenca – Podutiška (del) (v nadaljnjem besedilu: OPPN) – namesto zemljišč območja prostorske enote PE2 so bila pomotoma navedena zemljišča, ki mejijo na območje lokacijske preveritve, torej zemljišča tik po obodu območja lokacijske preveritve. Za prostorsko enoto PE1 so zemljišča navedena pravilno.

Do napake je prišlo pri vnosu številke zemljišč v besedilo sklepa.

Iz 1. in 2. člena Sklepa o lokacijski preveritvi, kot tudi iz obrazložitve sklepa, nedvomno jasno izhaja, da gre pri napačno navedenih parcelnih številkah v prvem odstavku 1. člena za pomoten zapis volje in da je bil namen sklepa potrditi lokacijsko preveritev, za katero je bila vložena pobuda. Iz drugega odstavka 1. člena in prvega odstavka 2. člena, kjer so navedena dopustna individualna odstopanja, ter iz obrazložitve Sklepa o lokacijski preveritvi je sicer nedvomno jasno, da se lokacijska preveritev nanaša na prostorski enoti PE1 in PE2, kakor sta opredeljeni z OPPN.

V obrazložitvi Sklepa o lokacijski preveritvi je bilo območje lokacijske preveritve tudi ustrezno grafično predstavljeno – z vrisano mejo območja lokacijske preveritve, ki obsega obe prostorski enoti, torej PE1 in PE2.



Prikaz območja lokacijske preveritve v obrazložitvi Sklepa o lokacijski preveritvi in v Elaboratu lokacijske preveritve, ki je bil tudi javno razgrnjen

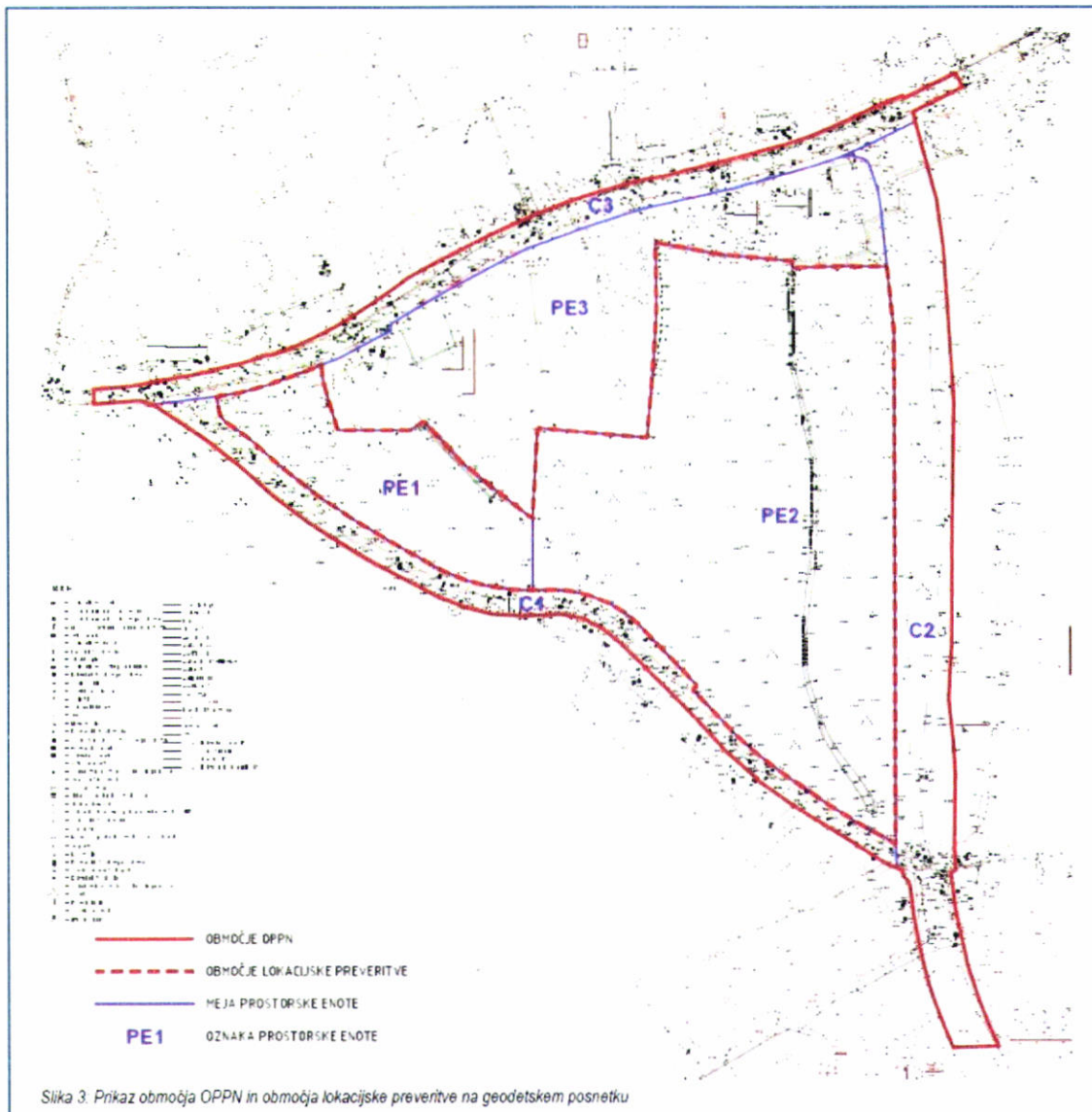
Tudi v fazi javne razgrnitve lokacijske preveritve, potekala je od 29. 6. 2021 do 14.7. 2021, so bila v na razgrnitvi predstavljenem Elaboratu lokacijske preveritve zemljišča, ki jih lokacijska preveritev zadeva, torej zemljišča prostorskih enot PE1 in PE2, prav tako pravilno navedena – naštetja v besedilu in predstavljena tudi z grafiko.

2.2 Lastništvo zemljišč v območju lokacijske preveritve

	parc. št.	k.o.	površina (m ²) GURS	površina (m ²) znotraj PE	lastnik
PE1	454/2 (del)	Glince (1755)	16	13	Stanovanjski sklad Republike Slovenije, javni sklad Poljanska cesta 31, Ljubljana
	454/4 (del)	Glince (1755)	1.007	902	Stanovanjski sklad Republike Slovenije, javni sklad Poljanska cesta 31, Ljubljana
	456/8 (del)	Glince (1755)	714	589	Stanovanjski sklad Republike Slovenije, javni sklad Poljanska cesta 31, Ljubljana
	507/6 (del)	Glince (1755)	3.595	3.421	Stanovanjski sklad Republike Slovenije, javni sklad Poljanska cesta 31, Ljubljana
PE1 skupaj				4.925	
PE2	507/7	Glince (1755)	521	521	Stanovanjski sklad Republike Slovenije, javni sklad Poljanska cesta 31, Ljubljana
	508/2 (del)	Glince (1755)	46	17	Stanovanjski sklad Republike Slovenije, javni sklad Poljanska cesta 31, Ljubljana
	512/4	Glince (1755)	908	908	Stanovanjski sklad Republike Slovenije, javni sklad Poljanska cesta 31, Ljubljana
	513/5	Glince (1755)	1.468	1.468	Stanovanjski sklad Republike Slovenije, javni sklad Poljanska cesta 31, Ljubljana
	542/20	Glince (1755)	750	750	Fizična oseba
	542/21	Glince (1755)	114	114	Stanovanjski sklad Republike Slovenije, javni sklad Poljanska cesta 31, Ljubljana
	543/13	Glince (1755)	255	255	Stanovanjski sklad Republike Slovenije, javni sklad Poljanska cesta 31, Ljubljana
	543/16	Glince (1755)	12.413	12.413	Stanovanjski sklad Republike Slovenije, javni sklad Poljanska cesta 31, Ljubljana
	544/33	Glince (1755)	102	102	Fizična oseba
	544/34	Glince (1755)	829	829	Stanovanjski sklad Republike Slovenije, javni sklad Poljanska cesta 31, Ljubljana
	547/11	Glince (1755)	599	599	Fizična oseba
	547/16	Glince (1755)	12	12	Fizična oseba
	547/17	Glince (1755)	5.138	5.138	Stanovanjski sklad Republike Slovenije, javni sklad Poljanska cesta 31, Ljubljana
PE2 skupaj				23.126	

Tabela 1: Seznam zemljiških parcel, ki so predmet lokacijske preveritve (vir: Prostorski portal RS, februar 2020)

Navedba zemljišč v elaboratu lokacijske preveritve, ki je bil tudi javno razgrnjen (iz: Elaborat lokacijske preveritve, stran 8)



Slika 3. Prikaz območja OPPN in območja lokacijske preveritve na geodetskem posnetku

Grafični prikaz zemljišč/območja lokacijske preveritve v elaboratu lokacijske preveritve, ki je bil javno razgrnjen (iz: Elaborat lokacijske preveritve, stran 8)



Slika 4. Posnetek iz zraka s prikazano mejo območja (vir: Google maps)

Grafični prikaz zemljišč/območja lokacijske preveritve v elaboratu lokacijske preveritve, ki je bil javno razgrnjen (iz: Elaborat lokacijske preveritve, stran 7)

Osnovni podatki o sprejeti lokacijski preveritvi:

- **Pobudnik lokacijske preveritve:** Stanovanjski sklad Republike Slovenije, javni sklad, Poljanska cesta 31, 1000 Ljubljana.
- **Izdelovalec:** Šabec Kalan Šabec – arhitekti Mojca Kalan Šabec, s.p., Hacquetova ulica 16, 1000 Ljubljana.
- **Elaborat:** Elaborat lokacijske preveritve za del območja OPPN 191 Podutik Kamna Gorica – zahod in 34 Cesta Andreja Bitenca – Podutiška (del), je izdelalo podjetje Šabec Kalan Šabec – arhitekti. Izdelan je bil v decembru 2020 pod številko naloge UP 20-003. Opredeleitev pravnih podlag za izvedbo postopka lokacijske preveritve, ki so del elaborata, je izdelala Odvetniška pisarna Ketler & partnerji o.p. d.o.o., Dunajska cesta 167, 1000 Ljubljana, odvetnica Ermina Delič Kamenčič.
- **Identifikacijska številka:** Ministrstvo za okolje in prostor je na poziv MOL izdalo identifikacijsko številko lokacijske preveritve, ki jo ima ta v zbirki prostorskih aktov: 2322.
- **Mnenja nosilcev urejanja prostora:** Za namen preveritve skladnosti Elaborata lokacijske preveritve je MOL 22. 4. 2021 pozvala nosilce urejanja prostora, da ji predložijo mnenja z njihovega delovnega področja o ustreznosti Elaborata lokacijske preveritve. MOL je pozitivna mnenja nosilcev urejanja prostora prejela med 6. 5. 2021 in 1. 6. 2021.
- **Javna razgrnitev:** MOL je elaborat lokacijske preveritve skupaj s pobudo javno razgrnila za 16 dni, in sicer v času od 29. 6. 2021 do 14. 7. 2021. Gradivo je bilo razgrnjeno na Oddelku za urejanje prostora Mestne uprave MOL, na sedežu Četrtna skupnosti Dravljje, in na spletnem naslovu <https://www.ljubljana.si/sl/mestna-obcina/mestna-uprava-mu-mol/oddelki/oddelek-za-urejanje-prostora/javne-razgrnitve/>. O javni razgrnitvi je skladno s sedmim odstavkom 131. člena ZUreP-2 MOL pisno obvestila tudi lastnike obravnavanih in sosednjih zemljišč ter pobudnika. V času javne razgrnitve je prispela ena pripomba na elaborat lokacijske preveritve. (Pripomba se ne nanaša na območje lokacijske preveritve – lokacijska preveritev obravnava prostorski enoti PE1 in PE2 po OPPN, pripomba pa se nanaša na ureditve v prostorski enoti PE3.)
- **Vodenje postopka:** Odgovorna občinska urbanista v zadevi sta mag. Miran Gajšek, univ. dipl. inž. arh., in mag. Katarina Konda, univ. dipl. inž. arh., ki v skladu z ZUreP-2 izpolnjujeta pogoje za opravljanje nalog občinskega urbanista;
- **Objava in uveljavitev:** Sklep o lokacijski preveritvi je bil objavljen v Uradnem listu RS, št. 162, dne 8. 10. 2021, uveljavljen pa petnajsti dan po objavi.

III. POGLAVITNA REŠITEV

S predlogom sklepa se v prvem odstavku 1. člena besedilo, ki se glasi:

»454/2, 454/3, 454/4, 455/4, 456/8, 456/9, 506/5, 507/1, 507/6, 508/2, 509/14, 509/15, 512/3, 513/2, 513/3, 513/4, 515/1, 540/6, 542/4, 542/10, 542/12, 542/14, 542/19, 543/14, 544/39, 547/4 in 547/20«, popravi tako, da se pravilno glasi: »454/2, 454/4, 456/8, 507/6, 507/7, 508/2, 512/4, 513/5, 542/20, 542/21, 543/13, 543/16, 544/33, 544/34, 547/11, 547/16, 547/17«.

Skladno s prvim odstavkom 223. člena ZUP ima popravek pomote pravni učinek od dneva, od katerega ima pravni učinek popravljena odločba (v konkretnem primeru sklep).

IV. OCENA FINANČNIH IN DRUGIH POSLEDIC SKLEPA

Tehnični popravek nima finančnih posledic.

Pripravil:

Tomaž Levičar, univ. dipl. inž. arh.

Višji svetovalec

Mag. Katarina Konda, univ. dipl. inž. arh.

Vodja Odseka za PIA in prenovo



Mag. Miran Gajšek, univ. dipl. inž. arh.

Vodja Oddelka

