

Mestna občina Ljubljana

Zoran Janković, župan

Mestni trg 1, 1000 Ljubljana

telefon: 01 306 10 10, faks: 01 306 12 14



Številka: 622-2/2018-6

Datum: 13. 4. 2018

Mestna občina Ljubljana
Mestni svet

- ZADEVA:** Predlog za obravnavo na seji Mestnega sveta Mestne občine Ljubljana
- PRIPRAVIL:** Mestna uprava Mestne občine Ljubljana,
Oddelek za kulturo
- NASLOV:** Osnutek Odloka o razglasitvi cerkve Sv. Marjete na Prežganju za kulturni spomenik lokalnega pomena
- POROČEVALKI:** mag. Mateja Demšič, sekretarka – vodja Oddelka za kulturo
Miljana Smrdel, višja svetovalka na Oddelku za kulturo
- PRISTOJNO
DELOVNO TELO:** Odbor za kulturo in raziskovalno dejavnost
- PREDLOG SKLEPA:**
Mestni svet Mestne občine Ljubljana sprejme osnutek Odloka o razglasitvi cerkve Sv. Marjete na Prežganju za kulturni spomenik lokalnega pomena.



Župan
Mestne občine Ljubljana
Zoran Janković

Priloga:

– osnutek odloka z obrazložitvijo

PK
DF

Na podlagi 13. člena Zakona o varstvu kulturne dediščine (Uradni list RS, št. 16/08, 123/08, 8/11 – ORZVKD39, 90/12, 111/13 in 32/16) ter 27. člena Statuta Mestne občine Ljubljana (Uradni list RS, št. 24/16 – uradno prečiščeno besedilo) je Mestni svet Mestne občine Ljubljana na seji sprejel

ODLOK

o razglasitvi cerkve Sv. Marjete na Prežganju za kulturni spomenik lokalnega pomena

1. člen

Za kulturni spomenik lokalnega pomena se razglasi enota dediščine (EŠD 30320) Prežganje – Cerkev sv. Marjete (v nadaljnjem besedilu: spomenik).

Spomenik obsega nepremičnine: stavbo cerkve s pripadajočim zemljiščem na parcelah 1587 in 1588, obe katastrska občina 1778 Volavljje.

2. člen

Vrednote, ki utemeljujejo razglasitev za spomenik lokalnega pomena: cerkev sv. Marjete, pripisana deželnemu arhitektu Leopoldu Hofferju, pomembnemu stavbarju poznobaročnega razdobja, je ambientalno monumentalna poznobaročna stavba iz leta 1777 z bogato notranjo opremo, lesenimi oltarji in pomembnimi deli poznobaročnih kiparjev Antona Schwarzla in Petra Žiwobskega. Orgle so delo orglarja Petra Rumpla iz leta 1861, ki velja za najbolj plodovitega slovenskega orglarskega mojstra 19. stoletja.

Varovane sestavine spomenika so:

- prepoznavna prostorska pojavnost stavbe v celoti, njena namembnost, zunanost in notranost in
- vsa prvotno oblikovana notranja oprema: glavni oltar, oltar Sv. Marjete, levi oltar posvečen Materi Božji, desni oltar posvečen Sv. Lovrencu, prižnica in orgle (v nadaljnjem besedilu: notranja oprema).

3. člen

Za spomenik velja varstveni režim, ki določa:

- celostno ohranjanje varovanih sestavin spomenika iz drugega odstavka prejšnjega člena;
- zagotavljanje ustrezne namembnosti celote in posameznih delov skladno z varovanimi vrednotami spomenika in prvotnimi namembnostmi;
- podreditev vseh posegov v spomenik ohranjanju neokrnjenih izvirnih prvin zunanjščine in notranjščine spomenika ter notranje opreme v obliki, legi, gabaritih, konstrukciji, materialih, strukturi in barvni podobi;
- prepoved spreminjanja varovanih elementov spomenika; če je spomenik ali njegov varovani del okrnjen, je treba zagotoviti povrnitev v prvotno stanje na stroške povzročitelja;
- redno vzdrževanje spomenika in njegovih delov in
- predhodno izdelavo konservatorskega načrta v primeru večjih posegov v spomenik ali njegovo celovito prenovo.

Za notranjo opremo velja varstveni režim, ki določa ohranjanje in redno vzdrževanje prvotno zasnovane opreme v njeni funkciji, izvirnosti in neokrnjenost (v barvi, legi, materialu, obliki, strukturi, velikosti).

4. člen

Vplivno območje spomenika obsega naslednje parcele v katastrski občini 1778 Volavljje: 1580/2, 1582/1, 1582/2, 1582/4, 1582/5, 1583/1, 1583/2, 1584, 1585, 1586, 1587, 1589/2 in 1608.

Vplivno območje spomenika ima pomembno ambientalno vrednost v oblikovanju prostora zelenega pobočja pod spomenikom z značilnimi zgodovinsko pogojenimi objekti kot so župnišče, gospodarska objekta in kašča, vodnjak in kapelica.

5. člen

Za vplivno območje spomenika velja varstveni režim, ki prednostno upošteva javni interes in določa razmerje med odprtim prostorom in pozidavo.

6. člen

Lastnik oziroma upravljavec spomenika mora javnosti omogočiti dostopnost spomenika v obsegu, ki ne ogroža osnovnih funkcij ali varovanih sestavin spomenika.

7. člen

Notranja oprema je sestavni del spomenika in se vpiše v inventarno knjigo.

Inventarno knjigo pripravi Muzej in galerije mesta Ljubljana (v nadaljnjem besedilu: muzej) v dveh letih po uveljavitvi tega odloka.

Lastnik oziroma upravljavec spomenika ima pravico do brezplačnih nasvetov muzeja v zvezi z vzdrževanjem notranje opreme.

Obnovo notranje opreme je potrebno predhodno najaviti muzeju in Zavodu za varstvo kulturne dediščine Slovenije, Območna enota Ljubljana (v nadaljnjem besedilu: zavod).

8. člen

Za vse posege v spomenik, razen če zakon določa drugače, je potrebno pridobiti kulturnovarstvene pogoje in kulturnovarstveno soglasje zavoda.

9. člen

Pristojno sodišče po uradni dolžnosti v zemljiški knjigi zaznamuje status kulturnega spomenika lokalnega pomena na nepremičninah iz drugega odstavka 1. člena tega odloka in status njegovega vplivnega območja na nepremičninah iz prvega odstavka 4. člena tega odloka.

10. člen

Meje spomenika so določene na digitalnem katastrskem načrtu v merilu 1:2280 in vrisane na topografskem načrtu v merilu 1:5000. Izvirnika načrtov, ki sta sestavna dela tega odloka, hranita zavod in Mestna občina Ljubljana.

11. člen

Ta odlok začne veljati naslednji dan po objavi v Uradnem listu Republike Slovenije.

Številka: 622-2/2018-
Ljubljana,

Župan
Mestne občine Ljubljana
Zoran Janković

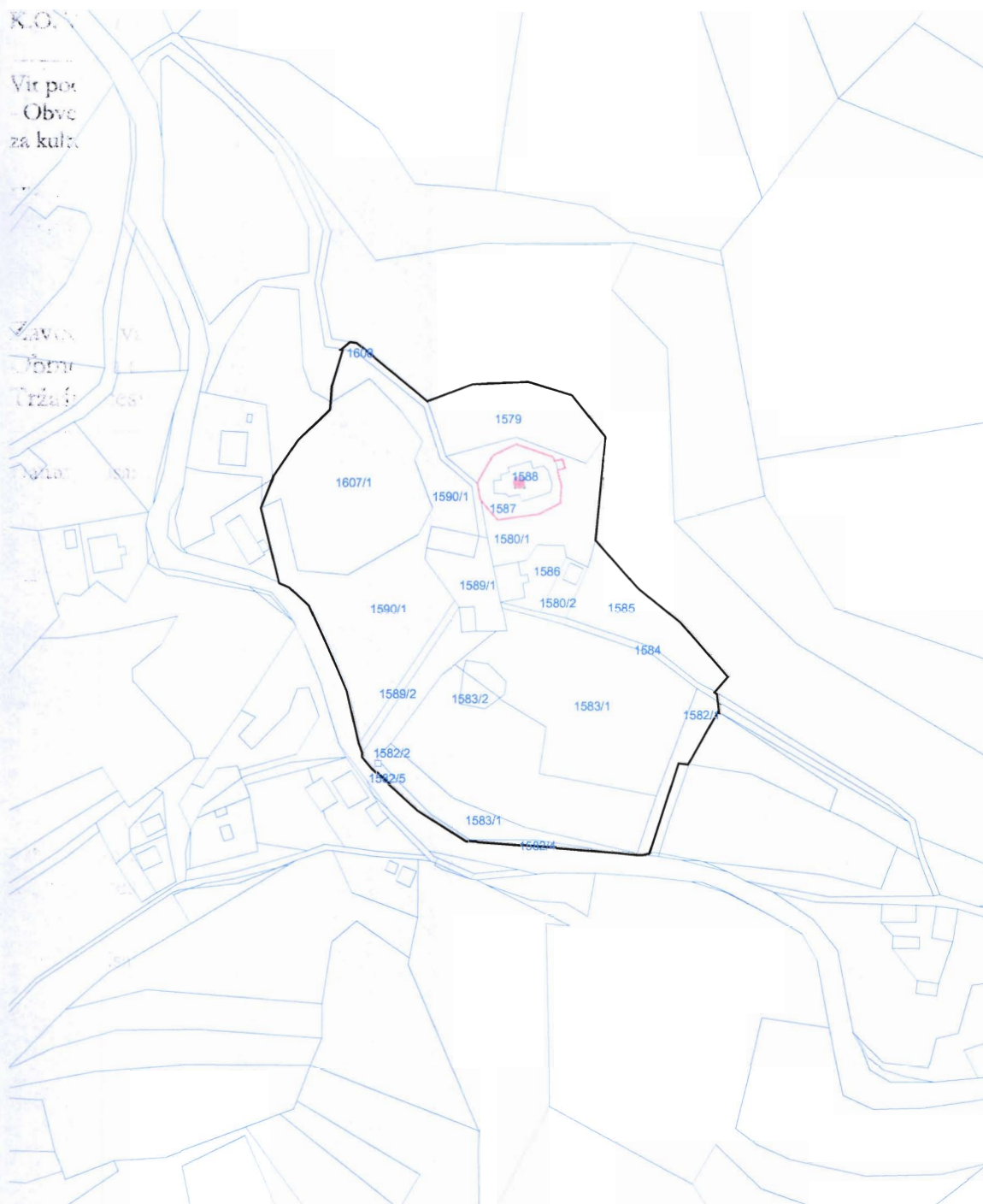
Zavod za varstvo kulturne dediščine Slovenije
Območna enota Ljubljana
Tržaška cesta 4, Ljubljana

Datum izrisa: 19. 12. 2017


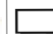
K.O.

Vir pod
Obve
za kult

Zavod
Obmo
Tržaš
Vinar



EŠD 30320

-  meja kulturnega spomenika
-  meja vplivnega območja spomenika

K.O. VOLAVLJE

Vir podatkov:

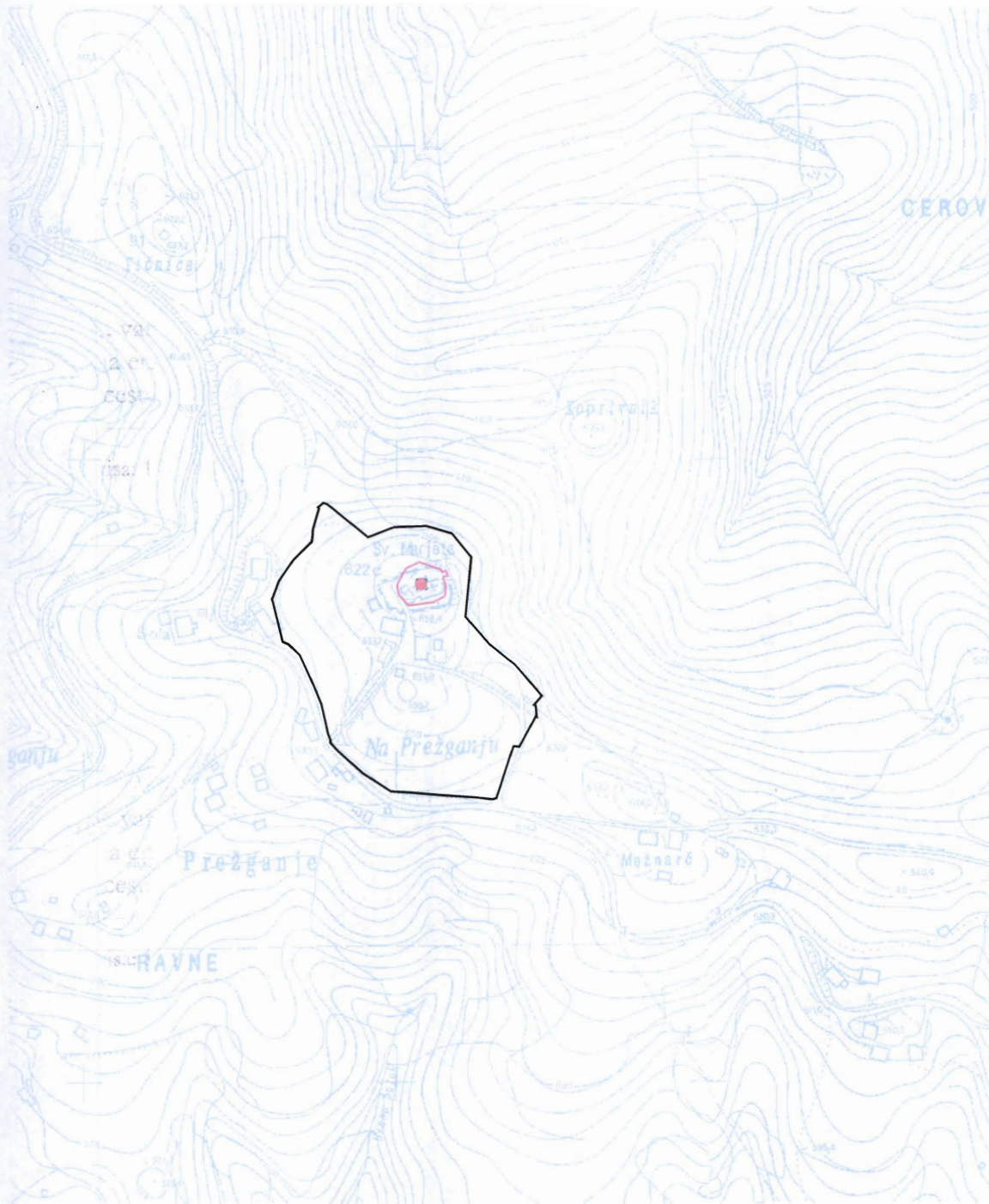
- Obvezni elementi predloga za razglasitev cerkve sv. Marjete v Prežganju za kulturni spomenik lokalnega pomena

Vir za kartografsko osnovo:

- Digitalni katastrski načrt, Geodetska uprava Republike Slovenije

Merilo: 1:2880

Datum izrisa: 19. 12. 2017



EŠD 30320

meja kulturnega spomenika

meja vplivnega območja spomenika

TTN5 VIŠNJA GORA 1

Vir podatkov:

- Obvezni elementi predloga za razglasitev cerkve sv. Marjete v Prežganju za kulturni spomenik lokalnega pomena

Vir za kartografsko osnovo:

- Temeljni topografski načrt 1:5000, 1:10 000, Geodetska uprava Republike Slovenije

Merilo: 1:5000

Obrazložitev
osnutka Odloka o razglasitvi cerkve Sv. Marjete na Prežganju
za kulturni spomenik lokalnega pomena

Pravna temelja

Pravna temelja za sprejem **osnutka Odloka o razglasitvi cerkve Sv. Marjete na Prežganju za kulturni spomenik lokalnega pomena** sta:

- 13. člen *Zakona o varstvu kulturne dediščine* (Uradni list RS, št. 16/08, 123/08, 8/11 – ORZVKD39, 90/12, 111/13 in 32/16; v nadaljnjem besedilu: zakon), ki določa, da se spomenik lokalnega pomena razglasi z odlokom predstavniškega organa občine, določa pa tudi vsebino akta o razglasitvi, ter
- 27. člen *Statuta Mestne občine Ljubljana* (Uradni list RS, št. 24/16 – uradno prečiščeno besedilo), ki določa, da odloke Mestne občine Ljubljana sprejema Mestni svet Mestne občine Ljubljana.

Razlogi in cilji

Konservatorji Zavoda za varstvo kulturne dediščine Slovenije, Območne enote Ljubljana (v nadaljnjem besedilu: zavod) so predlog za razglasitev cerkve Sv. Marjete na Prežganju za kulturni spomenik lokalnega pomena pripravili zaradi ohranjanja pričevalnosti kulturnih, zgodovinskih, umetnostnih in arhitekturnih ter vrtnoarhitekturnih vrednot, povečanja njegove prepoznavnosti ter spodbude učnega in znanstvenoraziskovalnega dela.

Cilj sprejetja akta je ohranjanje kulturnih, zgodovinskih, umetnostnih in arhitekturnih ter vrtnoarhitekturnih sestavin v celoti, v njihovi izvornosti in neokrnjenosti.

Ocena stanja

Na prisojnim kopastem hribu z gozdnatimi pobočji, na razvodju med Besnico in potokom Reko stoji na najvišjem vrhu, na 657 m nadmorske višine, cerkev Sv. Marjete s pokopališčem. Cerkev oskrbuje Minoritski samostan Sv. Maksimilijana Kolbeja v Ljubljani, ki ima v spodnje ležečem objektu župnišča tudi dom duhovnih vaj.

Območje je bilo naseljeno že v starejši železni dobi. Vas je v dokumentih omenjena že zgodaj v zvezi s stiškim samostanom, ki je imel tu, kot na Trebeljevem, svoja posestva. Prvotna cerkev je bila že pred letom 1395 podružnica prafare Št. Vid pri Stični, pozneje fare Šmartno pri Litiji. Vikariat je bil ustanovljen 1590, samostojna fara pa je postala okrog leta 1660; kasneje je bila vkomponirana stiškemu samostanu. Župnija je postala 1861, od nje se je ločila župnija Janče. Ali je stala prvotna cerkev na istem mestu kot sedanja, ni znano. Kot prvi službujoči duhovnik (vikar) na Prežganju je omenjen Pavel Gallizh (Galič) leta 1590 in iz tega podatka sklepamo, da je tu že stala cerkev.

Sedanjo cerkev so dali pozidati stiški menihi, ki so leta 1609 pozidali tudi cerkev na Trebeljevem. Stara prežganjska cerkev je bila verjetno zaradi neustreznih prostorov in slabe gradnje podrt, na njenem mestu pa so leta 1751 zgradili novo. Arhivska dokumentacija, ki se nanaša na cerkev, je skromna, saj je župnišče kar dvakrat pogorelo, leta 1790 in leta 1826.

Za leto izgradnje je zapisana letnica 1777 avtorja deželnega arhitekta Leopolda Hofferja, ki so mu z isto letnico pripisane tudi cerkve v Cerkljah na Gorenjskem, v Dobrniču in v Postojni. Pomembni stavbar poznobaročnega razdobja ni mogel prezreti rešitev, ki jih je našla že zrelo baročna preteklost. Medtem ko si je v mestu vedno bolj utiral pot klasicizem, je na podeželju trajala baročna dediščina še nekaj desetletij, ni pa imela več dinamične moči.

Cerkev Sv. Marjete je poznobaročno zasnovan bogoslužni prostor. S prehodom pod pevskim korom se kaže osrednji, a hkrati tudi vzdolžni prostorski koncept ladje s kupolastim obokom. Preko dveh kamnitih stopnic se vzdolžni koncept ladje nadaljuje v ožji prostor prezbiterija z obočno polo z letnico 1777 (dedicata.MDCCLXXVII) in kupolastim obokom ter z ločno zaključeno apsido. Ladja se proti

prezbiteriju v pravokotnem tlorisnem izzidku rahlo razširi v manjši stranski kapeli, ki sta proti ladji ovalno obrobjeni (na severni strani edikula s kipom Srca Jezusovega, na južni strani prižnica) in okrašeni s pilastri z oblikovanimi korintskimi kapiteli. Oblikovalski princip je arhitekt gradil na presenečenju, na kontrastu med strožjim voluminoznim zunanjim videzom pravokotnih fasadnih površin in pozno-baročno oblikovanim notranjim prostorom. Zunanost je že klasicistično strogo oblikovana, poudarjena je vhodna fasada z osrednjim zvonikom (1873) nad zaključkom atike fasade. Spodnji del vhodne fasade je oblikovana z ločnima prehodoma v obokan prostor v celotni dolžini pročelja s centralno umeščnim vhodom v cerkev. Velike okenske odprtine na fasadah dajejo svetlobo, ki scensko bogati notranjost.



S
p
ni



Cerkev Sv. Marjete na Prežganju

Notranjost cerkve izpričuje voluminoznost prostora, ki se odraža z bogato pozno-baročno leseno oltarno opremo iz 18. in 19. stoletja ter s plastičnostjo arhitekturnih členov.



Notranjost, pogled proti glavnemu oltarju

Cerkev in zvonik sta bila med drugo svetovno vojno poškodovana zaradi topovskega obstreljevanja. Leta 1954 so farani popravili in obnovili zunanost cerkve in zvonika. Kleparska in pleskarska dela na strehi zvonika s strelovodom je izvedel kleparski mojster Bögel Franc iz Ljubljane. Leta 1961, ob 300 letnici prežganjske fare, so bila opravljena velika obnovitvena dela na zunanosti in notranosti cerkve, kot tudi dela na župnišču. Sanirane so bile vse poškodbe, ki so ostale še od časa druge svetovne vojne.

Obnovljeni so bili tudi trije oltarji, kar je delo izkušenega šentjurskega podobarja, rezbarja, štukaterja in restavratorja Hinka Podkrižnika. Za svoja obširna in zaslužna obnovitvena dela slovenskih cerkva v ljubljanski okolici, na Gorenjskem, Dolenjskem in Notranjskem je leta 1990 prejel odličje sv. Cirila in Metoda od Slovenske pokrajinske škofovske konference (SPŠK).

Leta 2006 je orgle v celoti obnovil Simon Kolar s pomočniki. Restavratorska dela omare je izvedlo Restavratorstvo Mali (Peter in Jernej) iz Ljubljane.

Na vzpetini na Prežganju se, glede na konfiguracijo terena in topografske obhode, predvideva prazgodovinsko gradišče, ki je vpisano v register dediščine kot enota dediščine: Prežganje – Arheološko območje na Prežganju – EŠD 16742 in kot takšno zavarovano v prostorskih aktih Mestne občine Ljubljana. Zajema pokopališče, gospodarski poslopji, župnišče, kaščo, vodnjak, novejšo mrliško vežico in kapelico Lurške Marije.

Notranja oprema

Sakralno plastiko in kiparstvo v lesu na ljubljanskem območju predstavljajo baročni kiparji, ki so povezani z gorenjskimi ustvarjalci in delavnicami. V notranjosti so trije oltarji. Velik oltar je posvečen Sv. Marjeti, ob tronu sta sv. Peter in Pavel, na obhodnih lokih sv. Andrej (Filip?) in sv. Juda Tadej. V atiki je sv. Barbara in dva angela. Kipi so delo Antona Schwarzla.



Glavni oltar, oltar Sv. Marjete

Stranska oltarja sta delo Petra Žiwobskega. Oltar na evangelijski strani (leva stran) je posvečen Materi Božji. Ob tronu sta kip Sv. Ane in Joahima, v atiki Sv. Miklavž in štirje angeli. Oltar na epistelski (desni) strani je posvečen Sv. Lovrencu. Ob sliki Sv. Janez in Pavel, v atiki Sv. Florijan in štirje angeli.



Oltar na evangelijski strani (leva stran) posvečen Materi Božji



Oltar na epistelski (desni) strani je posvečen Sv. Lovrencu

Prežganjske orgle je 1841 (1860?) postavil kamniški orglar Peter Rumpel, ki velja za najbolj plodovitega slovenskega orglarskega mojstra 19. stoletja. Leta 1880 so bili prenovljeni vsi oltarji, kot tudi vsa notranjost. Delo je izvedel Janez Ambrožič iz Dupelj, ki je delal tudi v Sostrem in na Dobrovi pri Ljubljani.

Notranja oprema iz duge alineje drugega odstavka 2. člena je sestavni del spomenika in se vpiše v inventarno knjigo. Inventarno knjigo pripravi Muzej in galerije mesta Ljubljana v dveh letih po uveljavitvi tega odloka in jo trajno hrani. Kopijo inventarne knjige hranita Župnija Prežganje in zavod.

Poglavitne rešitve

Osnutek Odloka o razglasitvi cerkve Sv. Marjete na Prežganju za kulturni spomenik lokalnega pomena je pripravljen v skladu drugim odstavkom 13. člena zakona, po katerem mora akt o razglasitvi obsegati:

- identifikacijo spomenika, vključno z določitvijo meje spomenika tako natančno, da so meje določljive v naravi in zemljiškem katastru,
- vrednote, ki utemeljujejo razglasitev za spomenik,
- varstveni režim spomenika,
- vplivno območje spomenika,
- varstveni režim v vplivnem območju,
- morebitno obveznost javne dostopnosti spomenika in
- inventarno knjigo premičnin, ki so sestavni del spomenika, kadar je to potrebno.

Te določbe zakona so upoštevane v 1., 2., 3., 4., 5., 6. in 7. členu osnutka odloka.

Inventarno knjigo pripravi Muzej in galerije mesta Ljubljana v dveh letih po uveljavitvi tega odloka in jo trajno hrani. Kopiji inventarne knjige hranita Župnija Prežganje in zavod. Z vpisom v inventarno knjigo premičnin dobijo te premičnine oziroma notranja oprema na podlagi 17. člena zakona status kulturnega spomenika lokalnega pomena.

V skladu s prvim odstavkom 28. člena in prvim odstavkom 29. člena zakona je v 8. členu določeno, da je potrebno za vse posege v spomenik in v njegovo vplivno območje, razen če zakon določa drugače, pridobiti kulturnovarstvene pogoje in kulturnovarstveno soglasje zavoda. V skladu z drugim odstavkom 28. člena zakona kulturnovarstveno soglasje ni potrebno za:

- nujne posege na spomeniku ali dediščini, če so posegi neizogibno in nemudoma potrebni za odvrnitev nepredvidljive nevarnosti uničenja ali poškodbe spomenika ali dediščine ali za odvrnitev nevarnosti za ljudi in premoženje. O nujnem posegu je treba takoj po njegovi izvedbi obvestiti zavod in zaprositi za naknadno kulturnovarstveno soglasje,
- izvedbo raziskav, ki jih opravlja zavod v okviru javne službe.

V 9. členu je določeno, da se status spomenika in njegovega vplivnega območja zaznamujeta v zemljiški knjigi. Vpis v zemljiško knjigo se opravi po uradni dolžnosti.

Skladno z 12. členom zakona so bili lastniku oziroma uporabniku spomenika Župniji Prežganje (p. Janko Gašparič OFMConv) z dopisom z dne 3. marca 2018 predstavljeni razlogi za razglasitev za kulturni spomenik lokalnega pomena, osnutek akta o razglasitvi in kartografska dokumentacija.

Lastnik se je pisno z dopisom z dne 13. marca 2018 z razglasitvijo strinjal.

V vplivnem območju spomenika se nahajata vodohran s podzemno vodovodno napeljavo in mrliška vežica. Predlagatelj je za mnenje zaprosil tudi Javno podjetje vodovod-kanalizacija d.o.o. in Žale Javno podjetje, d.o.o. Oboji so predlagali, da se parceli, na katerih se nahajata vodohran in mrliška vežica, izvzameta iz vplivnega območja, na kar pa zavod ni pristal.

Režim v vplivnem območju je določen splošno in za katerekoli posege v njem po tem odloku ni potrebno pridobivati kulturnovarstvenih pogojev in soglasij zavoda. Zato sta se obe podjetji strinjali z razglasitvijo in določili tega odloka. Prav tako sta se obe podjetji strinjali z zaznambo vplivnega območja v zemljiški knjigi. Vplivno območje tega spomenika je v OPN MOL ID (Odlok o občinskem prostorskem načrtu Mestne občine Ljubljana – izvedbeni del, Uradni list RS, št. 78/10, 10/11 – DPN, 22/11 – popr., 43/11 – ZKZ-C, 53/12 – obv. razl., 9/13, 23/13 – popr., 72/13 – DPN, 71/14 – popr., 92/14 – DPN, 17/15 – DPN, 50/15 – DPN, 88/15 – DPN, 95/15, 38/16 – avtentična razlaga, 63/16, 12/17 – popr. in 12/18 – DPN) že opredeljeno kot arheološko najdišče.

Grafično ali kartografsko gradivo

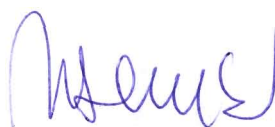
Meje spomenika in vplivnega območja spomenika so določene na digitalnem katastrskem načrtu v merilu 1:2280 in vrisane na topografskem načrtu v merilu 1:5000. Izvirnika načrtov, ki sta sestavna dela tega odloka, hranita zavod in Mestna občina Ljubljana.

Ocena finančnih in drugih posledic sprejema akta

Sprejetje odloka ne predstavlja dodatnih finančnih posledic za Mestno občino Ljubljana. Mestna občina Ljubljana ni lastnica spomenika. Mestna občina Ljubljana je le lastnica zemljišča, na katerem je postavljena mrliška vežica in prostor pred njo.

Ljubljana, 13. april 2018

Pripravila:
Miljana Smrdel
višja svetovalka I
miljana.smrdel@ljubljana.si, 01 306 48 43



mag. Mateja Demšič
vodja oddelka

