



Mestna občina
Ljubljana
Mestna uprava

**Oddelek za
urejanje prostora**

Poljanska cesta 28
1000 Ljubljana
telefon: 01 306 15 00
faks: 01 306 15 57
glavna.pisarna@ljubljana.si
www.ljubljana.si

Številka: 03200-3/2016 - 48
Datum: 4. 4. 2016

Mestna občina Ljubljana, Mestna uprava
Služba za organiziranje dela mestnega sveta
Matjaž Bregar, vodja službe (matjaz.bregar@ljubljana.si)

Adamič – Lundrovo nabrežje 2
1000 Ljubljana

**Zadeva: Vprašanja in pobude Svetniškega kluba SDS s 14. seje Mestnega sveta
Mestne občine Ljubljana**

Svetniški klub SDS Mestne občine Ljubljana je 21. 3. 2016 županu in pristojnim službam Mestne občine Ljubljana naslovil svetniška vprašanja, ki se nanašajo na izvedbo kanala C0 na območju vodonosnika Ljubljansko polje.
Oddelek za urejanje prostora odgovarja na vprašanja označena s tč. 1 in 6.

Svetniško vprašanje št. 1:

»Zakaj ste traso združenega kanala C0, ki vsebuje strupene zmesi industrijskih, fekalnih, gospodinjskih in drugih odpadkov iz zaselkov občine Vodice, Medvode, Tacen proti CČN Zalog postavili na najbolj vitalen in občutljiv del vodonosnika Ljubljansko polje, na podobmočju s strogim vodovarstvenim režimom z oznako »VVO II A«, ki je glavni vir pitne vode prebivalcev Ljubljane?«

Odgovor Oddelka za urejanje prostora:

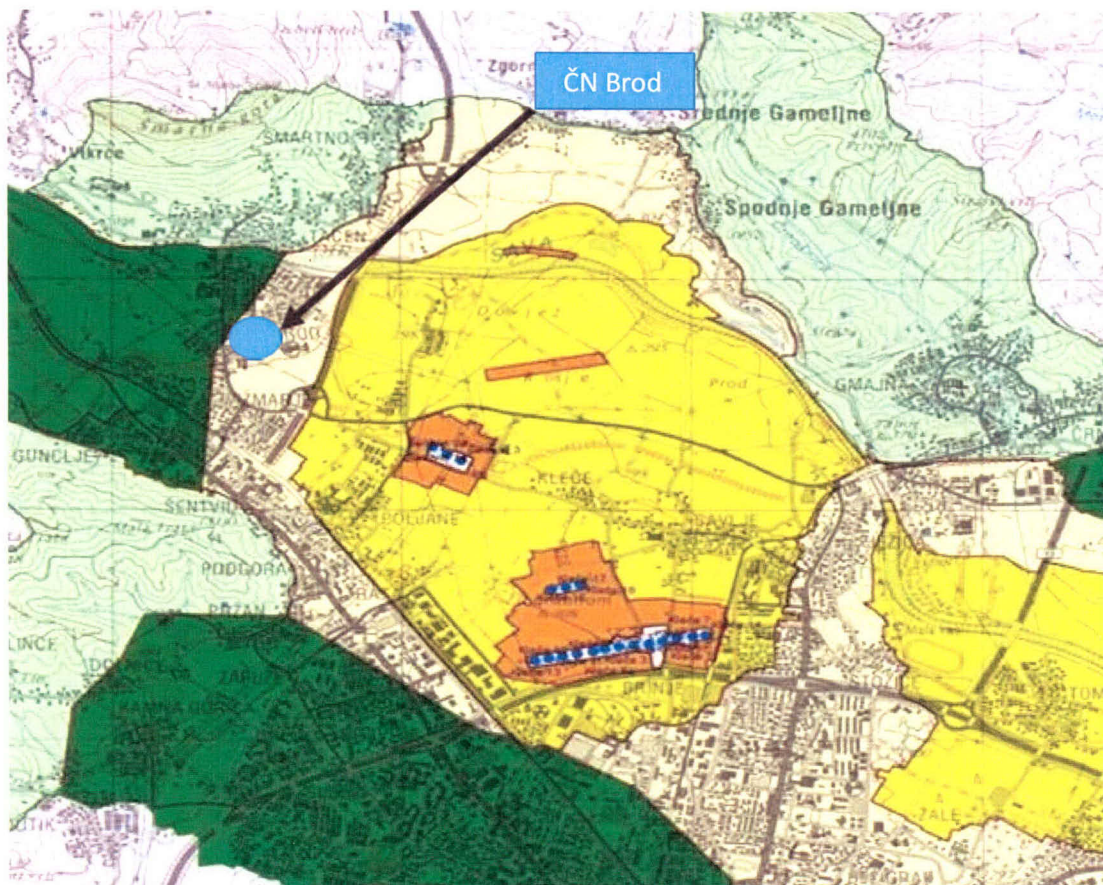
Kanalizacijski zbiralnik C0 je dolgoletno načrtovani kanalizacijski zbiralnik za odvajanje odpadne komunalne vode z območja nekdanje občine Ljubljana - Šiška, ki je zajemala poleg severozahodnega dela sedanje mestne občine Ljubljana tudi območje sedanjih občin Medvode in Vodice. Obstoječa javna kanalizacija za odpadno komunalno vodo iz občine Medvode, ki je bila zgrajena v letu 1977, se prek kanalizacijskega zbiralnika od centra Medvod po desnem bregu Save steka v čistilno napravo Brod, ki se nahaja neposredno na zahodnem robu avtoceste A1 na Brodu. Do omenjene čistilne naprave oziroma kanalov pred njo je speljan tudi v letu 1985 zgrajeni kanalizacijski zbiralnik, ki poteka od meje MOL z občino Vodice po zahodnem robu avtoceste in je bil namenjen za priključitev naselij na območju občine Vodice na javno kanalizacijsko omrežje Ljubljane. V vseh strokovnih podlagah za gradnjo kanalizacijskega omrežja od leta 1985 naprej je bil torej ta kanalizacijski zbiralnik v predlagani trasi vključen v razvojne načrte MOL in JP Vodovod - Kanalizacija.

Ker se ČN Brod nahaja na zahodnem robu avtoceste A1 se poteku kanalizacijskega zbiralnika C0 prek ožjega vodovarstvenega območja vodonosnika Ljubljanskega polja ni možno izogniti





(glej spodnjo sliko), saj se odpadna voda gravitacijsko zbira na lokaciji ČN Brod, od tam pa prek kanalizacijskega zbiralnika C0 spet gravitacijsko odteka vzdolž desnega brega reke Save.



Skladno s predpisi s področja zaščite vodovarstvenih območij (Uredba o vodovarstvenem območju za vodno telo vodonosnika Ljubljanskega polja (Uradni list RS, št. 43/15) in nekdanj veljavna Uredba o vodovarstvenem območju za vodno telo vodonosnika Ljubljanskega polja (Uradni list RS, št. 120/04, 7/06, 1/12, 44/12 in 48/15)) je gradnja cevovodov za odpadno vodo na ožjih območjih s strožjim vodovarstvenim režimom dopustna pod pogoji, da:

- mora biti cevovod, po katerem se očiščena odpadna voda odvaja v vodotok, izveden tako, da je preprečeno ponikanje v podzemno vodo ali zajetje,
- je treba pred uporabo preveriti vodotesnost interne kanalizacije s standardiziranimi postopki in
- mora biti za javno kanalizacijsko omrežje pred uporabo preverjena vodotesnost v skladu s standardiziranimi postopki.





Mestna občina
Ljubljana
Mestna uprava

**Oddelek za
urejanje prostora**

Poljanska cesta 28
1000 Ljubljana
telefon: 01 306 15 00
faks: 01 306 15 57
glavna.pisarna@ljubljana.si
www.ljubljana.si

Svetniško vprašanje št. 6:

»Zakaj četrtna skupnost Posavje ni dobila nobenega odgovora na zastavljena vprašanja na javni razpravi ob spremembi OPN - ID, ki je potekala v letu 2015?«

Odgovor Oddelka za urejanje prostora:

Stališča do pisnih pripomb, podanih v času javne razgrnitve sprememb in dopolnitev Občinskega prostorskega načrta Mestne občine Ljubljana – izvedbeni del, ki je potekala med 21.4. in 22.5. 2015, so javno objavljena na spletni strani <http://www.ljubljana.si/si/mol/mestna-uprava/oddelki/urejanje-prostora/opm-jr-2015/>. Med njimi je tudi 6 stališč do pripomb ČS Posavje, objavljenih pod zaporednimi številkami 461-001, 462-001, 463-001, 466-001, 472-001 in 474-001 (str. 387 – 390), ter več stališč do pripomb, ki so jih podali prebivalci te četrtna skupnosti sami.

Na javni obravnavi, ki je bila za območja četrtnih skupnosti Črnuče, Bežigrad, Posavje in Center 18. maja 2015 ob 18. uri, je bilo na pripombe ustno odgovorjeno tekom obravnave, za podajo kompleksnejših pripomb pa so bili udeleženci pozvani k podaji pisnih pripomb.

Lep pozdrav!

Pripravila:

Evgen Čargo, univ. dipl. inž. arh.
višji svetovalec

Mateja Doležal, univ. dipl. inž. kr. arh.
višja svetovalka

Alenka Pavlin, univ. dipl. inž. arh.
vodja Odseka za PIA in prenovo

dr. Liljana Jankovič Grobelšek, univ. dipl. inž. arh.
vodja Odseka za prostorske planske akte

mag. Miran Gajšek, univ. dipl. inž. arh.
vodja oddelka

V vednost:

– MOL OUP: ALP, LJG, EVČ, MD, zdg