

Neuradno prečiščeno besedilo Odloka o določitvi plovbnega režima,

ki obsega:

- Odlok o določitvi plovbnega režima (Uradni list RS, št. 53/06 z 23. 5. 2006),
- Odlok o spremembah in dopolnitvah Odloka o določitvi plovbnega režima (Uradni list RS, št. 72/08 z 30. 6. 2008),
- Odlok o spremembah in dopolnitvah Odloka o določitvi plovbnega režima (Uradni list RS, št. 55/15 z 24. 7. 2015)

ODLOK

o določitvi plovbnega režima

I. UVODNE DOLOČBE

1. člen

S tem odlokom se na območju Mestne občine Ljubljana (v nadaljnjem besedilu: MOL) določi plovbni režim zaradi varnosti plovbe ob izvajanju turističnih, športnih in rekreacijskih aktivnosti oziroma dejavnosti ter pospeševanja njihovega razvoja.

Plovbni režim iz prejšnjega odstavka tega člena obsega:

- določitev plovbnega območja in orisni prikaz območja, kjer je dovoljena plovba za gospodarske, turistične, športne in rekreacijske namene, z upoštevanjem nevarnosti naraslih voda in drugih izjemnih razmer,
- določitev skrbnika plovbnega območja,
- določitev vrste plovil in njihovega pogona,
- določitev in označitev pristanišča ter vstopno-izstopnih mest glede na vrsto plovbe,
- določitev upravljavca pristanišča oziroma vstopno-izstopnega mesta,
- prikaz območja kopalnih voda,
- določitev časa, v katerem je dovoljena plovba,
- prepoved plovbe zaradi specifičnosti območja, neprimerne časa ali nevarnih razmer,
- druge pogoje, ki zagotavljajo varstvo človekovega življenja in okolja.

Pojmi, uporabljeni v tem odloku, imajo enak pomen kot v zakonu in drugih predpisih.

II. PLOVBNO OBMOČJE

2. člen

Plovbno območje celinskih voda na območju MOL, kjer je dovoljena plovba za gospodarske, turistične, športne in rekreacijske namene, obsega reki Savo in Ljubljanico ter Grubarjev prekop in vodotok Ižico (v nadaljnjem besedilu: plovbno območje).

Plovba na plovbnem območju je dovoljena z upoštevanjem nevarnosti naraslih voda in drugih izjemnih razmer, za katere se uporabniki plovbnega območja morajo pozanimati pri pristojnih službah iz tega odloka in drugih službah, ki skladno z zakonodajo skrbijo za vzdrževanje vodnih in priobalnih zemljišč.

Orisni prikaz plovbnega območja je v prilogi, ki je sestavni del tega odloka.

III. SKRBNIK PLOVBNEGA OBMOČJA

3. člen

Skrbnik plovbnega območja je organ mestne uprave MOL, pristojen za gospodarske javne službe (v nadaljnjem besedilu: pristojni organ), ki skrbi za varnost plovbe na plovbnem območju skladno s 15. členom Zakona o plovbi po celinskih vodah.

IV. VRSTE PLOVIL IN NJIHOV POGON

4. člen

Na plovbnem območju lahko plujejo športni veslaški čolni in čolni na jadra za športne in rekreacijske namene.

Na delu plovbnega območja, ki je določen v uredbi, ki ureja uporabo plovil na motorni pogon na reki Ljubljanici, lahko plujejo plovila za javni prevoz oseb in blaga, če izpolnjujejo pogoje iz te uredbe, ter plovila za izvajanje lovsko-gospodarskih načrtov in ribiško-gojitvenih načrtov.

5. člen

Na delu plovbnega območja iz zadnjega odstavka 4. člena tega odloka so lahko privezane, usidrane ali položene na vodno dno plavajoče naprave, ki so vpisane v vpisniku plavajočih naprav.

Mesto postavitve plavajoče naprave iz prejšnjega odstavka tega člena določi organ mestne uprave, pristojen za urejanje prostora.

6. člen

(črtan)

V. PRISTANIŠČA, TER VSTOPNO IZSTOPNA MESTA

7. člen

Lokacija pristanišča za plovno območje iz drugega odstavka 4. člena tega odloka je na Grubarjevem prekopu na območju Špice. Pot do pristanišča mora biti zgrajena v smislu slovenskega nacionalnega standarda SIST DIN 14090, ki omogoča reševanje na vodi in iz nje.

Lokacije vstopno izstopnih mest na Ljubljani so: pri Ambroževem trgu, pri Žitni brvi (Rdeča hiša), pod Mesarskim mostom, pri Ribjem trgu, pri Gerberjevem stopnišču (Makalonca), pri Dvornem trgu, pri Cankarjevem nabrežju, pri Gallusovem nabrežju (Pod trančo), pri Bregu pri Novem trgu (pod Hribarjevim spomenikom), pri Gallusovem nabrežju (pod Stiškim dvorcem), pri Grudnovem nabrežju, pri Trnovskem pristanu, pod Prulskim mostom, v osi ulice Privoz, pri Veslaškem klubu Ljublanica, pri Kajak kanu klubu Ljubljana, pred domom Ribiške družine Barje, na območju gostilne Livada, pri izlivu Prošce, na sotočju Ljubljanice in Ižice, na Ižanski cesti, pri cerkvi Sv. Mihaela v Črni vasi in pri vodovodnem mostu v Črni vasi pri Lipah (desni breg).

Lokacija vstopno izstopnih mest na Grubarjevem prekopu je pod Karlovskim mostom.

Lokacija vstopno izstopnih mest na Ižici je pri mostu na Peruzzijski ulici (desni breg).

Lokacije vstopno izstopnih mest na Ljubljani, Grubarjevem prekopu in Ižici so prikazane na grafičnem prikazu, ki je kot priloga 2 sestavni del tega odloka.

Pristanišče iz prvega odstavka tega člena in vstopno izstopna mesta iz drugega, tretjega in četrtega odstavka tega člena se označijo glede na vrsto dovoljene plovbe.

8. člen

Za uporabo privezov v pristanišču in za uporabo vstopno izstopnih mest na plovbnem območju, ki ga ureja ta odlok, je potrebno pridobiti dovoljenje.

Dovoljenje za uporabo priveza v pristanišču za dobo šestih mesecev ali za dobo enega leta izda pristojni organ le za plovilo za javni prevoz oseb in blaga, če dolžina plovila ne presega 15 metrov, ima ravno dno in ima dovoljenje za plovbo. Izda se lahko le toliko dovoljenj, kot je privezov v pristanišču. Dovoljenje za uporabo priveza v pristanišču dovoljuje tudi uporabo vstopno izstopnih mest.

Dovoljenje za uporabo vstopno izstopnih mest za dobo šestih mesecev ali za dobo enega leta lahko izda pristojni organ za plovila, ki imajo dovoljenje za plovbo.

Za uporabo priveza v pristanišču iz drugega odstavka tega člena in za uporabo vstopno izstopnih mest iz prejšnjega odstavka se plača pristojbina, ki znaša:

- za uporabo priveza v pristanišču za čas šestih mesecev 1.000 eurov,
- za uporabo priveza v pristanišču za čas enega leta 1.500 eurov,
- za uporabo vstopno izstopnih mest za čas šestih mesecev 250 eurov,
- za uporabo vstopno izstopnih mest za čas enega leta 400 eurov.

9. člen

Ribiške organizacije ne plačujejo pristojbine za en (1) privez za plovilo, s katerim se opravljata gojitev in varstvo rib. Javna gasilska služba MOL ne plačuje pristojbine za dva (2) priveza za plovila, s katerima se opravlja naloga reševanja na vodi in iz nje.

10. člen

Za športne veslaške čolne ni privezov in se morajo po končani plovbi umakniti na obalo.

VI. UPRAVLJAVEC PRISTANIŠČA IN VSTOPNO IZSTOPNIH MEST

11. člen

Upravljavec pristanišča oziroma vstopno izstopnih mest, je Javno podjetje Ljubljanska parkirišča in tržnice d.o.o. (v nadaljevanju: upravljavec), ki izvaja izbirno gospodarsko javno službo upravljanje s pristanišči in vstopno izstopnimi mesti (v nadaljevanju: javna služba). Javna služba obsega naslednje storitve:

- vzdrževanje pristanišča in vstopno izstopnih mest,
- čiščenje pristanišča in vstopno izstopnih mest,
- vzdrževanje privezov za plavajoče naprave,
- pregled privezovanja plovil,
- druge naloge v zvezi z izvajanjem javne službe.

Upravljavec mora opravljati javno službo skladno z letnim programom izvajanja javne službe, ki ga pripravi do konca junija tekočega leta za naslednje leto. Program izvajanja javne službe je osnova za pripravo proračuna MOL za naslednje leto. Program izvajanja javne službe mora vsebovati:

- obseg storitev,
- cene storitev,
- višino sredstev za opravljanje javne službe.

Javna služba se financira iz proračuna MOL na podlagi letnega programa izvajanja javne službe, ki ga sprejme upravljavec po predhodnem soglasju Mestnega sveta MOL.

Upravljavec mora zagotoviti pogoje, ki omogočajo varno vplutje in izplutje plovil, vkrcanje in izkrcanje oseb in blaga ter varen privez plovil skladno z zakonom in drugimi predpisi.

Upravljavec v sodelovanju s pristojnim organom določi pogoje in način koriščenja storitev javne službe iz tega člena.

Dolžnost upravljavca je, da na območju pristanišča in vstopno izstopnih mest odstrani vse odpadke oziroma predmete, ki ogrožajo ali lahko ogrozijo varnost plovbe.

VII. ČAS, V KATEREM JE DOVOLJENA PLOVBA

12. člen

Plovba s plovili za javni prevoz oseb in blaga na območju Gruberjevega prekopa in Ljubljanice od mostu avtoceste v Črni vasi do zapornice na Ambroževem trgu je dovoljena od 6. do 24. ure, na območju od mostu avtoceste v Črni vasi do meje z Občino Brezovica pa od sončnega vzhoda do sončnega zahoda.

Vadba s športnimi veslaškimi čolni in čolni na jadra je dovoljena od 1. marca do 31. oktobra med 6. in 21. uro in od 1. novembra do zadnjega februarja med 8. in 17. uro.

13. člen

Zadrževanje na plovilih po 24. uri je prepovedano.

Prireditve na plovbnem območju izven časa iz prvega in drugega odstavka prejšnjega člena so dovoljene na podlagi dovoljenja pristojnega organa.

V času prireditve na plovbnem območju, ki ga določi pristojni organ, ni dovoljena plovba drugim plovilom.

14. člen

Časovne omejitve za plovbo ni za plovila, s katerimi ribiške organizacije izvajajo gojitev in varstvo rib, in za plovila, s katerimi se opravljajo naloge reševanja na vodi in iz nje.

15. člen

Plovbo za vse ali za posamezne vrste plovil lahko prepove pristojni organ na lastno pobudo ali na predlog upravljavca, vzdrževalca vodotoka ali ribiške organizacije zaradi vzdrževanja priobalnega zemljišča, vzdrževanja vodotoka, nizkega ali visokega vodostaja ter iz drugih utemeljenih razlogov.

Začetek in konecčasne prepovedi plovbe se objavi na spletnih straneh MOL, lahko pa tudi v sredstvih javnega obveščanja.

VIII. PREPOVEDI PLOVBE

16. člen

Na delu plovnega območja iz drugega odstavka 4. člena tega odloka je prepovedano:

- vleči plovila, razen pokvarjenega plovila,
- vodno smučanje,
- voziti se z vodnimi skuterji.

IX. POGOJI ZA ZAGOTAVLJANJE VARSTVA ČLOVEŠKEGA ŽIVLJENJA IN OKOLJA

17. člen

S plovili je prepovedano prevažanje ali uporaba takšnih tehničnih sredstev in snovi, ki bi v primeru njegove potopitve povzročilo onesnaženje vode in priobalnega zemljišča.

X. NADZOR

18. člen

Nadzor nad izvajanjem določb tega odloka, za katere je v primeru njihove kršitve po tem odloku predpisana globa, opravlja Inšpektorat Mestne uprave MOL.

XI. KAZENSKE DOLOČBE

19. člen

Z globo 3.000 eurov se kaznuje za prekršek pravna oseba, če:

- ravna v nasprotju s 5. členom tega odloka,
- ravna v nasprotju z 12. členom tega odloka,
- ravna v nasprotju s 13. členom tega odloka,
- ravna v nasprotju s 16. členom tega odloka.

Z globo 5.000 eurov se kaznuje za prekršek, če se po zakonu, ki ureja gospodarske družbe, šteje za srednjo ali veliko gospodarsko družbo, ki ravna v nasprotju s prvim odstavkom tega člena.

Z globo 1.000 eurov se kaznuje za prekršek iz prvega odstavka tega člena odgovorna oseba pravne osebe.

Z globo 2.000 eurov se kaznuje za prekršek samostojni podjetnik posameznik in posameznik, ki samostojno opravlja dejavnost, če:

- ravna v nasprotju s 5. členom tega odloka,
- ravna v nasprotju z 12. členom tega odloka,
- ravna v nasprotju s 13. členom tega odloka,
- ravna v nasprotju s 16. členom tega odloka.

Z globo 500 eurov se kaznuje za prekršek iz prejšnjega odstavka tega člena odgovorna oseba pravne osebe.

20. člen

Z globo 1.250 eurov se kaznuje za prekršek posameznik, če ravna v nasprotju s 5. členom tega odloka.

21. člen

Z globo 1.250 eurov se kaznuje za prekršek posameznik, če:

- ravna v nasprotju z 12. členom tega odloka,
- ravna v nasprotju s 13. členom tega odloka,
- ravna v nasprotju s 16. členom tega odloka.

XII. PREHODNE IN KONČNE DOLOČBE

22. člen

Pristanišče oziroma vstopno izstopna mesta mora MOL zgraditi in urediti najkasneje v roku treh let od uveljavitve tega odloka.

Do izgradnje objektov iz prejšnjega odstavka tega člena plovila, ki izpolnjujejo pogoje iz uredbe, ki ureja uporabo plovbe na reki Ljubljanici, lahko uporabljajo obstoječečasne priveze za plovila. Za uporabo začasnih privezov se plačuje uporabnina.

23. člen

Uporabnino iz tretjega odstavka 8. člena določi Mestni svet MOL v enem (1) mesecu po uveljavitvi tega odloka.

Po uveljavitvi sklepa iz prejšnjega odstavka tega člena pristojni organ začne izdajati dovoljenja za priveze na obstoječih začasnih privezih in dovoljenja iz drugega odstavka 8. člena tega odloka.

24. člen

Z uveljavitvijo tega odloka preneha veljati Odlok o ureditvi plovbe (Uradni list RS, št. 22/01 in 33/01).

25. člen

Ta odlok začne veljati petnajsti dan po objavi v Uradnem listu Republike Slovenije.

Odlok o spremembah in dopolnitvah Odlok o določitvi plovbnega režima (Uradni list RS, št. 72/08 s 30. 6. 2008) vsebuje naslednjo končno določbo:

8. člen

Ta odlok začne veljati petnajsti dan po objavi v Uradnem listu Republike Slovenije.

Odlok o spremembah in dopolnitvah Odlok o določitvi plovbnega režima (Uradni list RS, št. 55/15 s 24. 7. 2015) vsebuje naslednje prehodne in končne določbe:

15. člen

Za prilogo 1 se doda nova priloga 2 - Lokacije vstopno izstopnih mest na Ljubljanici, Grubarjevem prekopu in Ižici, ki je sestavni del tega odloka.

16. člen

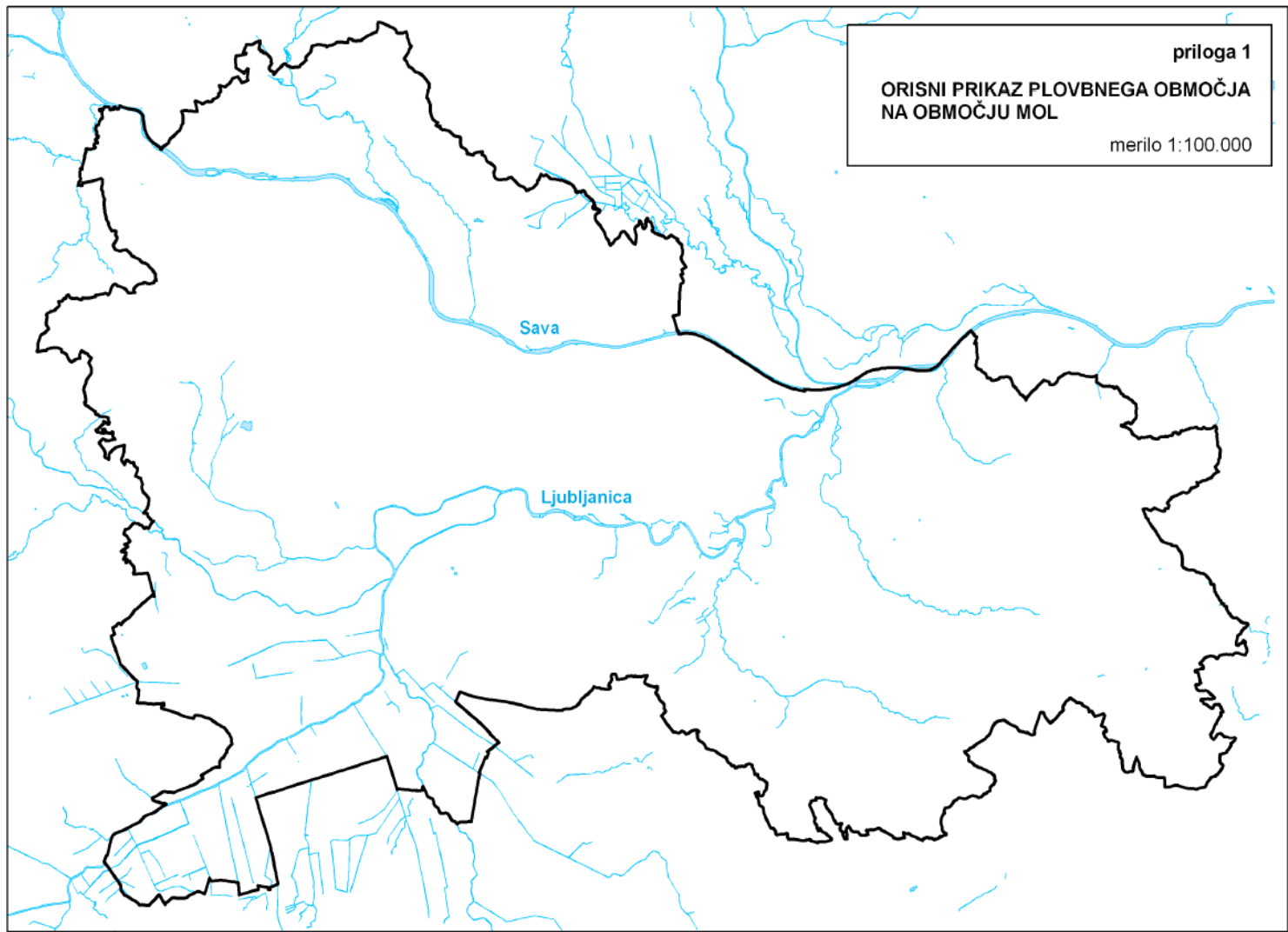
Označitev pristanišča in vstopno izstopnih mest iz tega odloka se opravi najkasneje v roku enega leta od uveljavitve tega odloka.

17. člen

Z dnem uveljavitve tega odloka preneha veljati Sklep o določitvi uporabnine (Uradni list RS, št. 60/10).

18. člen

Ta odlok začne veljati petnajsti dan po objavi v Uradnem listu Republike Slovenije.



Lokacije vstopno izstopnih mest na Ljubljani, Grubarjevem prekopu in Ižici

Ljubljana:

1. pri Ambroževem trgu
2. pri Žitni brvi (Rdeča hiša)
3. pod Mesarskim mostom
4. pri Ribjem trgu
5. pri Gerberjevem stopnišču (Makalonca)
6. pri Dvornem trgu
7. pri Cankarjevem nabrežju
8. pri Gallusovem nabrežju (pod Trančo)
9. pri Bregu pri Novem trgu (pod Hribarjevimi spomenikom)
10. pri Gallusovem nabrežju (pod Stiškim dvorcem)
11. pri Grudnovem nabrežju
12. pri Trnovskem pristanu
13. pod Prulskim mostom
14. v osi ulice Privoz
15. pri Veslaškem klubu Ljubljana
16. pred domom Ribiške družine Barje
17. na območju gostilne Livada
18. pri izlivu Prošče
19. na sotočju Ljubljane in Ižice
20. na Ižanski cesti
21. pri cerkvi Sv. Mihaela v Črni vasi
22. pri vodovodnem mostu v Črni vasi pri Lipah (desni breg)

Grubarjev prekop:

23. pod Karlovskim mostom

Ižica:

24. pri mostu na Peruzzijevi ulici (desni breg)



