

Mestna občina Ljubljana
Zoran Janković, župan
Mestni trg 1, 1000 Ljubljana
telefon: 01 306 10 10, faks: 01 306 12 14



Številka: 350-10/2018-44
Datum: 18. 05. 2022

Mestna občina Ljubljana
Mestni svet

ZADEVA: Predlog za obravnavo na seji Mestnega sveta Mestne občine Ljubljana

PRIPRAVILA: Mestna uprava Mestne občine Ljubljana,
Oddelek za ravnanje z nepremičninami

ZUNANJI

STROKOVNJAK: Inštitut za urbano ekonomiko d.o.o.,
Petkova 69, 1000 Ljubljana

NASLOV: Predlog Odloka o programu opremljanja stavbnih zemljišč za območje občinskega podrobnega prostorskega načrta 81 – Center znanosti - del

POROČEVALKI: Simona Remih, vodja Oddelka za ravnanje z nepremičninami
Katja Osolin, vodja Odseka za urbano ekonomiko

PRISTOJNO

DELOVNO TELO: Odbor za urejanje prostora

PREDLOG SKLEPA:

Mestni svet Mestne občine Ljubljana sprejme predlog Odloka o programu opremljanja stavbnih zemljišč za območje občinskega podrobnega prostorskega načrta 81 – Center znanosti - del.

Župan
Mestne občine Ljubljana
Zoran Janković

Priloga:

- predlog odloka z obrazložitvijo

Na podlagi tretjega odstavka 165. člena Zakona o urejanju prostora (Uradni list RS, št. 199/21) in 27. člena Statuta Mestne občine Ljubljana (Uradni list RS, št. 31/21 – uradno prečiščeno besedilo) je Mestni svet Mestne občine Ljubljana na seji, dne..... sprejel

ODLOK
o programu opremljanja stavbnih zemljišč za območje občinskega podrobnega prostorskega
načrta 81 Center znanosti - del

I. SPLOŠNE DOLOČBE

1. člen
(vsebina)

S tem odlokom se sprejme program opremljanja stavbnih zemljišč za območje iz Odloka o občinskem podrobnem prostorskem načrtu 81 Center znanosti - del (Uradni list RS, št. 189/21) (v nadaljnjem besedilu: program opremljanja).

2. člen
(program opremljanja)

(1) Program opremljanja določa:

- območje opremljanja stavbnih zemljišč,
- novo komunalno opremo in drugo gospodarsko javno infrastrukturo,
- roke za izvedbo in etapnost opremljanja stavbnih zemljišč,
- finančna sredstva za izvedbo opremljanja stavbnih zemljišč in
- podlage za odmero komunalnega prispevka za novo komunalno opremo.

(2) Sestavni del programa opremljanja je, poleg besedila tega odloka (tekstualni del), grafični del programa opremljanja, ki vsebuje naslednje grafične prikaze:

- Grafični prikaz 1: Območje opremljanja,
- Grafični prikaz 2: Prikaz nove komunalne opreme in druge gospodarske javne infrastrukture,
- Grafični prikaz 2.1: Prikaz nove komunalne opreme in druge gospodarske javne infrastrukture - 1. FAZA,
- Grafični prikaz 2.2: Prikaz nove komunalne opreme in druge gospodarske javne infrastrukture - 2. FAZA,
- Grafični prikaz 3: Prikaz zemljišč, ki jih je bilo ali jih je treba pridobiti za opremljanje stavbnih zemljišč ter
- Grafični prikaz 4: Obračunska območja po posameznih vrstah nove komunalne opreme.

(2) Grafični del programa opremljanja je objavljen na spletni strani Mestne občine Ljubljana.

3. člen
(izrazi)

Izrazi, uporabljeni v tem odloku, imajo enak pomen kot ga določajo predpisi, ki urejajo prostor.

II. OBMOČJE OPREMLJANJA STAVBNIH ZEMLJIŠČ

4. člen
(območje opremljanja)

(1) Območje opremljanja stavbnih zemljišč obsega območje občinskega podrobnega prostorskega načrta 81 Center znanosti – del, tj. dele enot urejanja prostora TR-284, TR-287 in TR-416 (v nadaljnjem besedilu: območje opremljanja).

(2) Območje opremljanja je podrobneje prikazano na Grafičnem prikazu 1: Območje opremljanja.

III. NOVA KOMUNALNA OPREMA IN DRUGA GOSPODARSKA JAVNA INFRASTRUKTURA

5. člen

(nova komunalna oprema in druga gospodarska javna infrastruktura)

(1) Za opremljanje stavbnih zemljišč na območju opremljanja je načrtovana gradnja naslednje nove komunalne opreme:

- cesta s pripadajočimi objekti za odvodnjavanje in javno razsvetljavo,
- vodovodno omrežje - hidrant na Barjanski cesti in
- druge javne površine.

(2) Za opremljanje stavbnih zemljišč na območju opremljanja je načrtovana gradnja naslednje druge gospodarske javne infrastrukture:

- elektroenergetsko omrežje in
- elektronsko komunikacijsko omrežje.

(3) Načrtovana nova komunalna oprema in druga gospodarska javna infrastruktura iz tega člena sta podrobneje prikazani na Grafičnem prikazu 2: Prikaz nove komunalne opreme in druge gospodarske javne infrastrukture.

(4) Zemljišča, ki jih je bilo ali jih je treba pridobiti za izvedbo nove komunalne opreme v skladu s tem členom, so prikazana na Grafičnem prikazu 3: Prikaz zemljišč, ki jih je bilo ali jih je treba pridobiti za opremljanje stavbnih zemljišč.

IV. ETAPNOST IN ROKI ZA IZVEDBO OPREMLJANJA STAVBNIH ZEMLJIŠČ

6. člen

(etapnost opremljanja)

(1) Opremljanje stavbnih zemljišč je načrtovano v dveh fazah, in sicer:

- 1. faza: Pešpot in zelene površine ob Gradaščici z javno razsvetljavo in umirjanje prometa na Riharjevi ulici ter
- 2. faza: Ukrepi za umirjanje prometa na Barjanski cesti in dostop do javnega potniškega prometa za območje opremljanja ter hidrant na Barjanski cesti.

(2) Vrste nove komunalne opreme in druge gospodarske javne infrastrukture, ki se izvedejo v posamezni fazi opremljanja stavbnih zemljišč iz prejšnjega odstavka, so podrobneje določene v Grafičnem prikazu 2.1: Prikaz nove komunalne opreme in druge gospodarske javne infrastrukture - 1. FAZA oziroma Grafičnem prikazu 2.2: Prikaz nove komunalne opreme in druge gospodarske javne infrastrukture - 2. FAZA.

7. člen

(roki za izvedbo opremljanja)

Rok začetka gradnje nove komunalne opreme je predvidoma februar 2023. Rok zaključka gradnje 1. faze je predvidoma december 2023. Rok zaključka gradnje 2. faze je predvidoma december 2024. Rok za predajo komunalne opreme v upravljanje oziroma rok možne priključitve na novo komunalno opremo je predvidoma konec decembra 2024.

V. FINANČNA SREDSTVA ZA IZVEDBO OPREMLJANJA STAVBNIH ZEMLJIŠČ

8. člen (finančna sredstva in viri financiranja)

(1) Finančna sredstva in viri financiranja za izvedbo opremljanja stavbnih zemljišč po posameznih vrstah nove komunalne opreme znašajo:

Nova komunalna oprema	Finančna sredstva za izvedbo opremljanja (EUR)	Vir financiranja	
		Občinski proračun (EUR)	Drugi viri (EUR)
Ceste s pripadajočimi objekti za odvodnjavanje in javno razsvetljava (CE1)	813.282,58	813.282,58	0,00
Vodovodno omrežje (VO1)	3.817,06	3.817,06	0,00
Druge javne površine (JP1)	106.900,82	106.900,82	0,00
Skupaj	924.000,46	924.000,46	0,00

(2) Finančna sredstva za posamezno fazo izvedbe opremljanja stavbnih zemljišč po posameznih vrstah nove komunalne opreme znašajo:

Nova komunalna oprema – 1. FAZA	Finančna sredstva za izvedbo opremljanja (EUR)
Ceste s pripadajočimi objekti za odvodnjavanje in javno razsvetljava - UKREPI ZA UMIRJANJE PROMETA NA RIHARJEVI ULICI	370.497,52
Druge javne površine - PEŠPOT IN ZELENE POVRŠINE OB GRADAŠČICI TER JAVNA RAZSVETLJAVA (PROSTORSKA ENOTA PE2)	106.900,82
Skupaj 1. FAZA	477.398,34

Nova komunalna oprema - 2. FAZA	Finančna sredstva za izvedbo opremljanja (EUR)
Ceste s pripadajočimi objekti za odvodnjavanje in javno razsvetljava - UKREPI ZA UMIRJANJE PROMETA NA BARJANSKI CESTI IN DOSTOP DO JAVNEGA POTNIŠKEGA PROMETA ZA OBMOČJE OPPN	442.785,06
Vodovodno omrežje - HIDRANT NA BARJANSKI CESTI	3.817,06
Skupaj 2. FAZA	446.602,12

VI. PODLAGE ZA ODMERO KOMUNALNEGA PRISPEVKA ZA NOVO KOMUNALNO OPREMO

9. člen (obračunska območja nove komunalne opreme)

(1) Obračunska območja po posameznih vrstah nove komunalne opreme so:

Nova komunalna oprema	Obračunsko območje
Ceste s pripadajočimi objekti za odvodnjavanje in javno razsvetljavo	CE1
Vodovodno omrežje - hidrant na Barjanski cesti	VO1
Druge javne površine	JP1

(2) Obračunska območja iz prejšnjega odstavka so prikazana na Grafičnem prikazu 4: Obračunska območja po posameznih vrstah nove komunalne opreme.

10. člen (skupni stroški nove komunalne opreme)

Skupni stroški nove komunalne opreme po posameznih vrstah komunalne opreme na posameznih obračunskih območjih znašajo:

Nova komunalna oprema	Obračunsko območje	Skupni stroški nove komunalne opreme (EUR)
Ceste s pripadajočimi objekti za odvodnjavanje in javno razsvetljavo	CE1	813.282,58
Vodovodno omrežje - hidrant na Barjanski cesti	VO1	3.817,06
Druge javne površine	JP1	106.900,82
Skupaj		924.000,46

11. člen (obračunski stroški nove komunalne opreme)

Obračunski stroški nove komunalne opreme po posameznih vrstah komunalne opreme na posameznih obračunskih območjih znašajo:

Nova komunalna oprema	Obračunsko območje	Obračunski stroški nove komunalne opreme (EUR)
Ceste s pripadajočimi objekti za odvodnjavanje in javno razsvetljavo	CE1	813.282,58
Vodovodno omrežje - hidrant na Barjanski cesti	VO1	3.817,06
Druge javne površine	JP1	106.900,82
Skupaj		924.000,46

12. člen
(preračun obračunskih stroškov nove komunalne opreme na enoto mere)

Obračunski stroški nove komunalne opreme po posameznih vrstah komunalne opreme na posameznih obračunskih območjih, preračunani na enoto mere, znašajo:

Nova komunalna oprema	Obračunsko območje	C _{pN} (EUR/m ²)	C _{tN} (EUR/m ²)
Ceste s pripadajočimi objekti za odvodnjavanje in javno razsvetljavo	CE1	71,79	61,51
Vodovodno omrežje - hidrant na Barjanski cesti	VO1	0,34	0,29
Druge javne površine	JP1	9,44	8,09
Skupaj		81,57	69,89

13. člen
(določitev razmerja med deležem gradbene parcele (D_{pN}) in deležem površine objekta (D_{tN}))

Razmerje med deležem gradbene parcele stavbe (D_{pN}) in deležem površine objekta (D_{tN}), ki se upošteva pri izračunu komunalnega prispevka za novo komunalno opremo, je: 0,3 : 0,7.

VII. ELABORAT

14. člen
(elaborat)

Elaborat programa opremljanja, ki je podlaga za pripravo tega programa opremljanja, je na vpogled pri Oddelku za ravnanje z nepremičninami Mestne uprave Mestne občine Ljubljana in je objavljen na spletni strani Mestne občine Ljubljana.

VIII. KONČNA DOLOČBA

15. člen
(začetek veljavnosti)

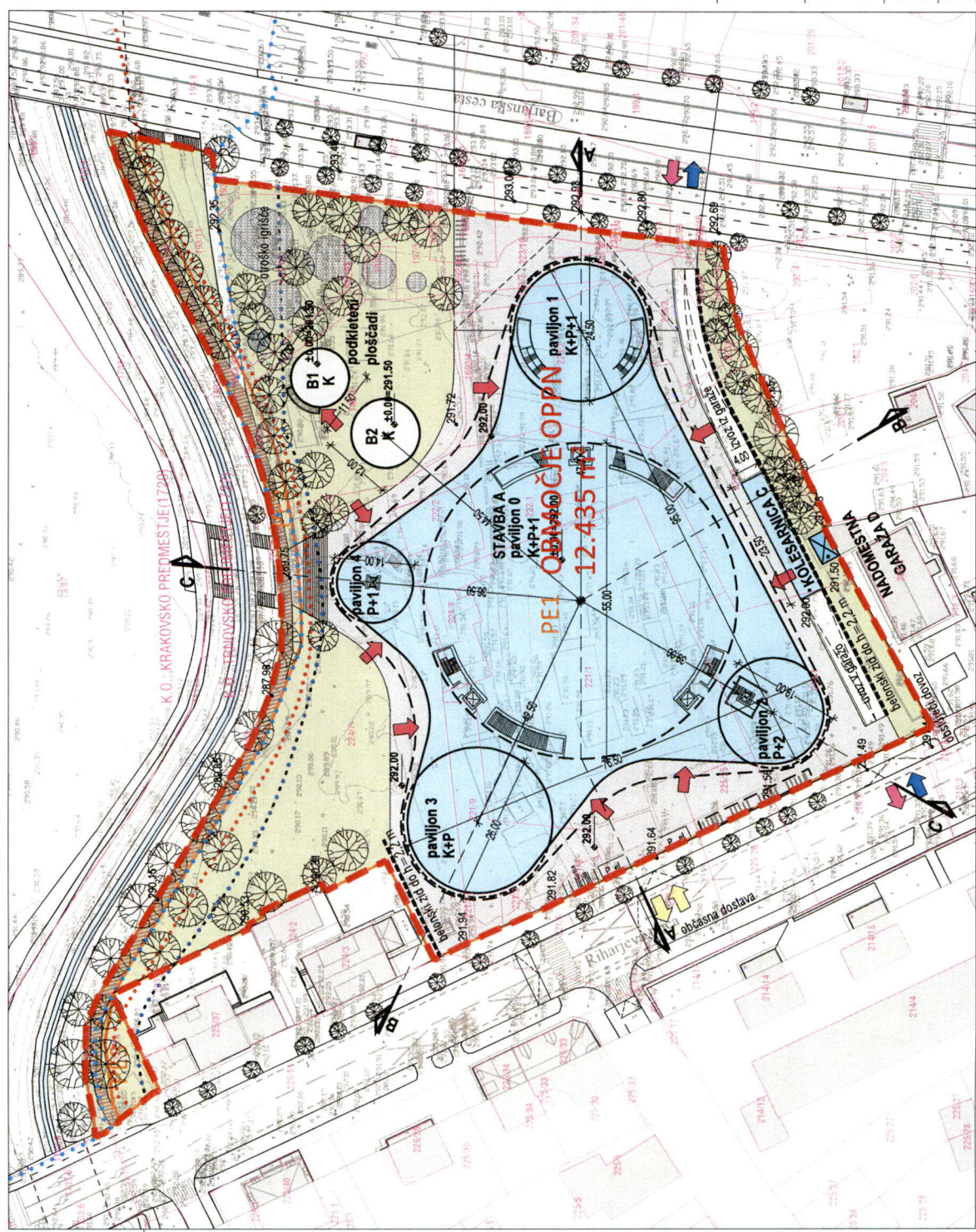
Ta odlok začne veljati naslednji dan po objavi v Uradnem listu Republike Slovenije.

Številka: 350-10/2018-
Ljubljana, dne

Župan
Mestne občine Ljubljana
Zoran Janković

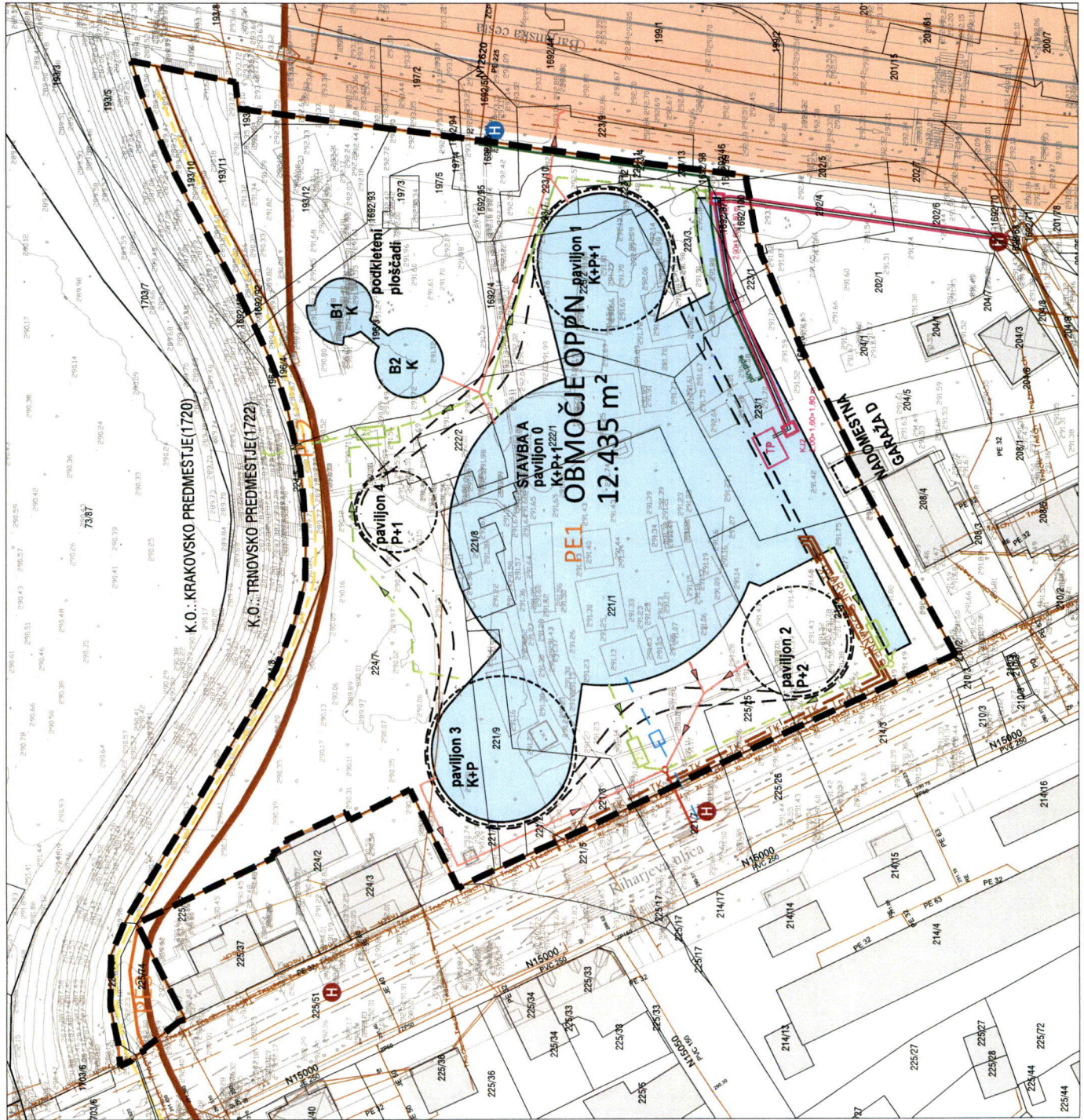
LEGENDA

- meja območja OPPN
- območje opremljanja
- PE1
- višinska kota
- oznaka objekta
- probatni pas Gradščice
- varovalni pas - primarni zbirnik
- meja območja kulturne dediščine
- obstoječi objekti
- topografija (geodetski posamek)
- kataster
- oznaka parcelne številke
- obodna linija strehe
- načrtovani objekti
- zelene površine
- vodotok
- lakovana površina
- javna pot
- zasaditev
- vhod v objekt
- prometni dostop - garaža (pariranje, dostava, odvoz odpadkov)
- dostop avtobus
- občasna dostava



OBMOČJE OPREMLJANJA

izdelovalec:	CITY STUDIO d.o.o. prostorno načrtovanje Zemljemanska 12, 1000 Ljubljana, Slovenija	naročnik:	Republika Slovenija Ministrstvo za izobraževanje, znanost in šport Marskova 16, 1000 Ljubljana
projekt:	PROGRAM OPREMLJANJA STAVBNIH ZEMLIŠČ ZA OBMOČJE OPN 81 CENTER ZNANOSTI - DEL	načrt:	OBMOČJE OPREMLJANJA
izdelovalec prog. oprem.	IUE d.o.o.	št. projekta:	033-18
predstavnik izdelovalca	mag. Milena Tržan	datum izdaje prog.	januar 2021
datum izdaje geod.	marec 2022	merilo	1:500
datum izdaje		število lista	1



LEGENDA

- meja območja OPPN
- meja prostorskih enot
- oznaka prostorske enote
- obstoječi objekti
- topografija (geodetski pomeneček)
- kataster
- 1:33,7
- oznaka parcelne številke
- klet objekta
- obod strehe objekta
- obod nadstropja objekta
- transformatorska postaja
- 2. faza (Ulrepi za umirjanje prometa na Barjanski cesti in dostop do javnega politistiškega prometa za območje OPPN in hidrant na Barjanski cesti)

KOMUNALNI VODI		PREDMENA	
OBSTOJEČI	NOVI	OBSTOJEČI	NOVI

- obstoječi hidrant
- nov hidrant

**PRIKAZ NOVE KOMUNALNE OPREME IN DRUGE
GOSPODARSKE JAVNE INFRASTRUKTURE - 2. FAZA**

izdelovalec: CITY STUDIO d.o.o.
 prostorsko načrtovanje
 Zemljemerska 12, 1000 Ljubljana, Slovenija

naročnik:
 Republika Slovenija
 Ministrstvo za obrambo
 Masarykova 16, 1000 Ljubljana

projekt: PROGRAM OPREMLJANJA STAVBNIH ZEMLIŠČ ZA OBMOČJE OPPN 81
 CENTER ZNANOSTI – DEL

načrt: PRIKAZ NOVE KOMUNALNE OPREME IN DRUGE
 GOSPODARSKE JAVNE INFRASTRUKTURE - 2. FAZA | št. projekta 033-18

izdelovalec prog. oprem.: IJE d.o.o.

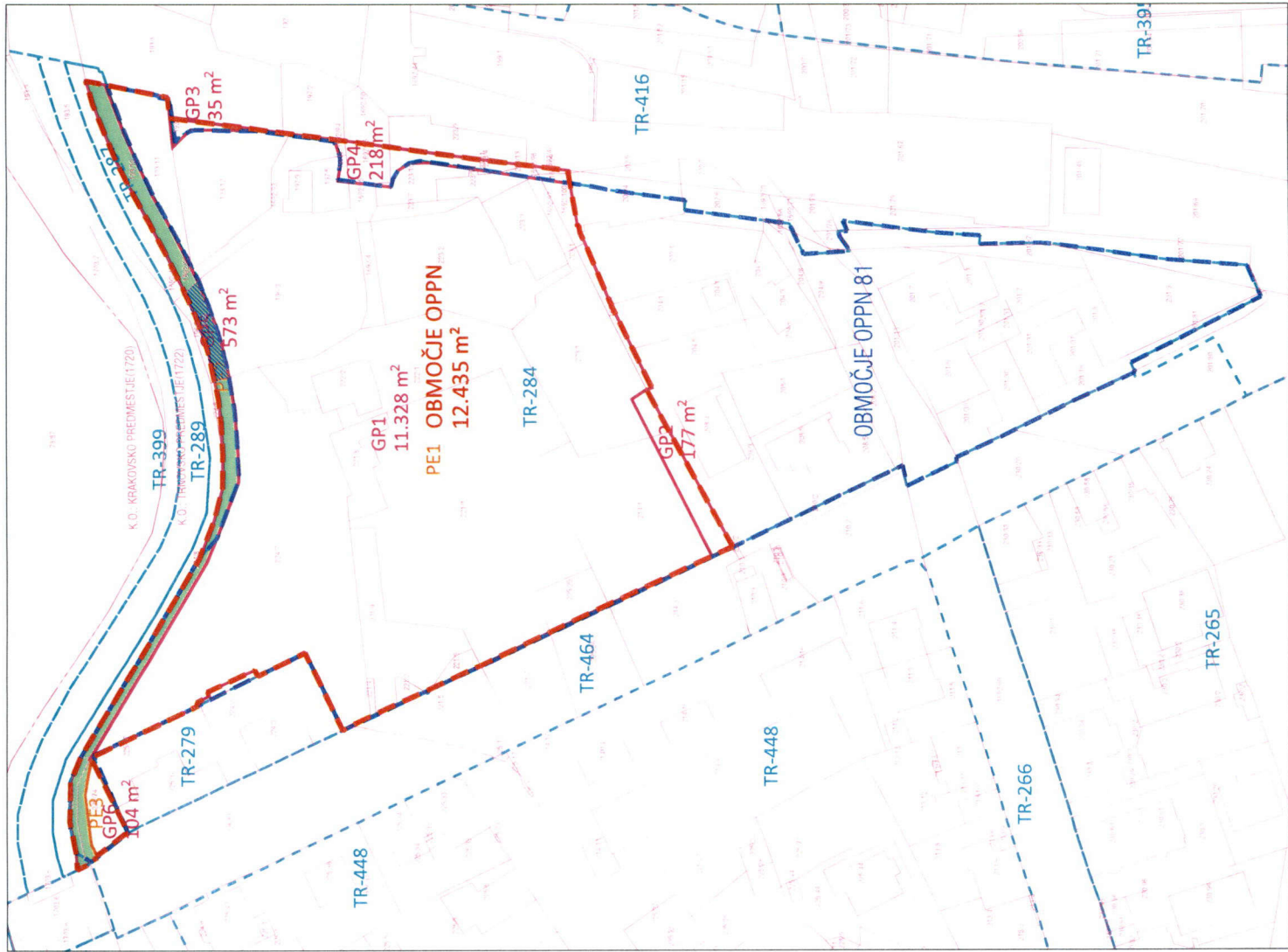
predstavniki izdelovalca: mag. Milena Tržan

datum izdelave good.: januar 2021

datum izdelave: marec 2022

merilo: 1:500

število lista: 2.2



LEGENDA

- meja območja OPPN = obračunsko območje
- meja OPPN 81
- enote urejanja prostora (EUP)
- oznaka enote urejanja prostora (EUP)
- meja prostorskih enot
- PE1
- oznaka prostorske enote
- kataster
- 193/7
- oznaka parcelne številke
- GP1
- meja gradbene parcele
- oznaka gradbene parcele
- površine namenjene javnemu dobru
- zemljišča za odkup

PRIKAZ ZEMLJIŠČ, KI JIH JE BILO ALI JIH JE TREBA PRIDOBITI ZA OPREMLJANJE STAVBNIH ZEMLJIŠČ

izdelovalec:

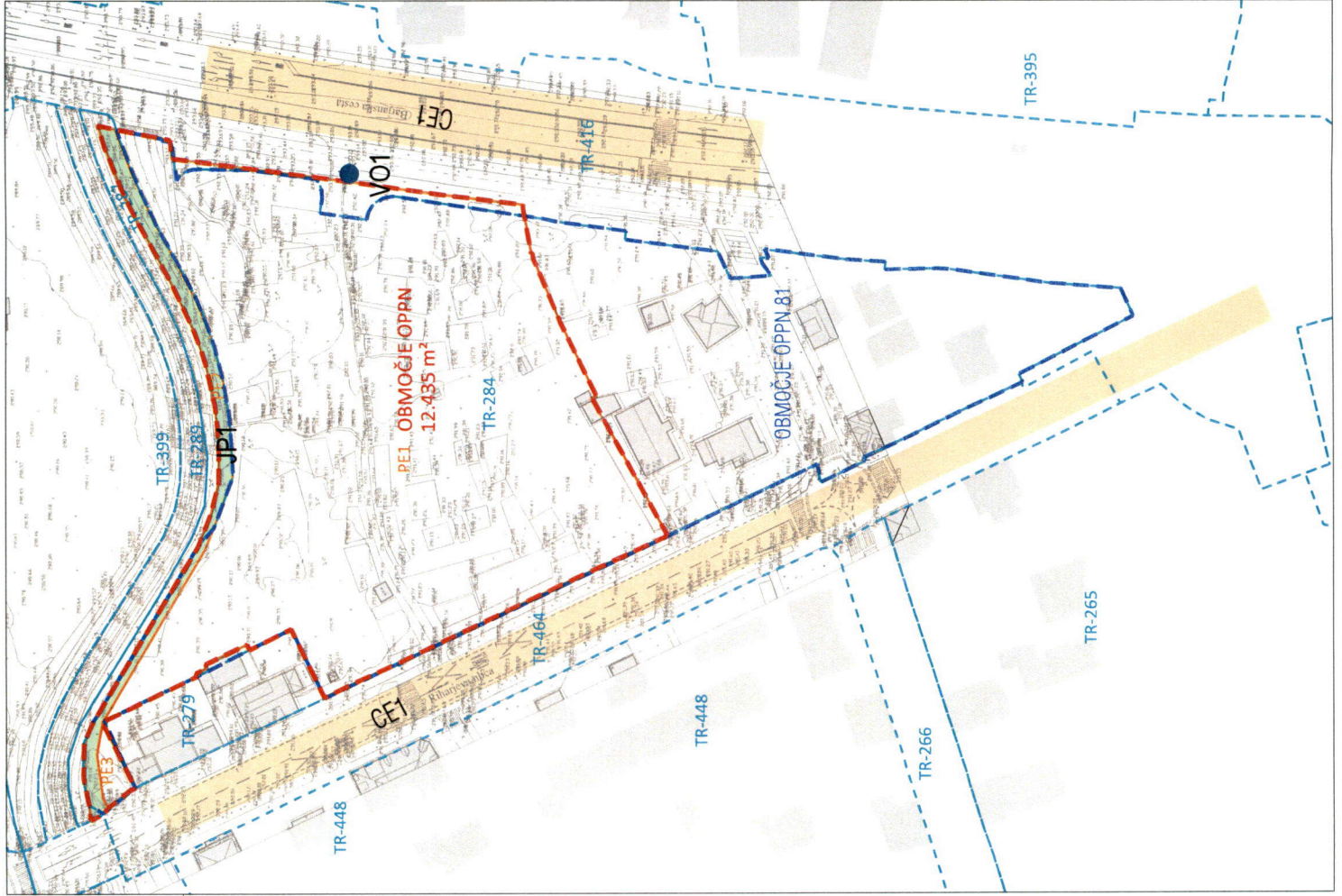


CITY STUDIO d.o.o.
 prostorsko načrtovanje
 Zemljemerska 12, 1000 Ljubljana, Slovenija

naročnik:

Republika Slovenija
 Ministrstvo za izobraževanje, znanost in šport
 Masarykova 16, 1000 Ljubljana

projekt	PROGRAM OPREMLJANJA STAVBNIH ZEMLJIŠČ ZA OBMOČJE OPPN 81 CENTER ZNANOSTI - DEL		
načrt	PRIKAZ ZEMLJIŠČ, KI JIH JE BILO ALI JIH JE TREBA PRIDOBITI ZA OPREMLJANJE STAVBNIH ZEMLJIŠČ št. projekta 033-18		
izdelovalec prog. oprem.	IJE d.o.o.		
predstavnik izdelovalca	mag. Milena Tržan		
datum izdelave geod.	januar 2021	datum izdelave	marec 2022
	merilo 1:1000		številka lista 3




LEGENDA

- meja območja OPPN
- meja OPPN 81
- - - enote urejanja prostora (EUP)
- TR-399
- obstoječi objekti
- topografija (geodetski posnetek)
- meja prostorskih enot
- oznaka prostorske enote
- PE1

OZNAKA OBRAČUNSKIH OBMOČIJ:

- JP1
- CE1
- V01

**OBRAČUNSKA OBMOČJA PO POSAMEZNIH VRSTAH
NOVE KOMUNALNE OPREME**

izdelovalec:	 CITY STUDIO d.o.o. prostorsko načrtovanje Zemljiemska 12, 1000 Ljubljana, Slovenija	naročnik:	Republika Slovenija Ministrstvo za izobraževanje, znanost in šport Masarykova 16, 1000 Ljubljana
		projekt	PROGRAM OPREMLJANJA STAVBNIH ZEMLJIŠČ ZA OBMOČJE OPPN 81 CENTER ZNANOSTI – DEL
izdelovalec prog. oprem.	IJE d.o.o.	št. projekta 033-18	
predstavnik izdelovalca	mag. Milena Tržan	OBRAČUNSKA OBMOČJA PO POSAMEZNIH VRSTAH NOVE KOMUNALNE OPREME	
datum izdelave geod.	januar 2021	datum izdelave	merilo 1:1000
datum izdelave	marec 2022	datum izdelave	število lista 4

Obrazložitev

predloga Odloka o programu opremljanja stavbnih zemljišč za območje občinskega podrobnega prostorskega načrta 81 Center znanosti - del

I. Pravni temelji

Pravni temelji za sprejem predloga Odloka o programu opremljanja stavbnih zemljišč za območje občinskega podrobnega prostorskega načrta 81 Center znanosti - del (v nadaljnjem besedilu: program opremljanja) so:

- Zakon o urejanju prostora (Uradni list RS, 199/21 – ZUreP-3), ki določa:
 - v prvem odstavku 163. člena da, se s programom opremljanja stavbnih zemljišč načrtuje izvajanje opremljanja stavbnih zemljišč v posameznih območjih opremljanja. Program opremljanja je podlaga za finančno načrtovanje občine za investicije v zvezi z opremljanjem stavbnih zemljišč in odmero komunalnega prispevka za novo komunalno opremo. V drugem, tretjem in četrtem odstavku člen določa, da je posamezno območje opremljanja območje funkcionalno zaokroženih komunalno neopremljenih stavbnih zemljišč, v katerem je s prostorskim izvedbenim aktom predvidena nova prostorska ureditev, za katero je treba zgraditi novo komunalno opremo oz. drugo gospodarsko javno infrastrukturo, ki se sprejme po uveljavitvi prostorskega izvedbenega akta s katerim se podrobneje določi prostorske ureditve v območju opremljanja. Podrobneje se določi območje opremljanja, roki za izvedbo in etapnost opremljanja, finančna sredstva za izvedbo opremljanja, podlage za odmero komunalnega prispevka za novo komunalno opremo;
 - v tretjem odstavku 165. člena, da program opremljanja sprejme občina z odlokom.
- Uredba o programu opremljanja stavbnih zemljišč in odloku o podlagah za odmero komunalnega prispevka za obstoječo komunalno opremo ter o izračunu in odmeri komunalnega prispevka (Uradni list RS, št. 20/19, 30/19 – popr. in 34/19), ki določa: v 4. členu območje opremljanja, v 13. členu merila za odmero komunalnega prispevka za novo komunalno opremo, v 15. členu, da program opremljanja vsebuje tekstualni in grafični del in v 17. členu, da se program opremljanja objavi v uradnem glasilu občine in prostorskem informacijskem sistemu v povezavi s prvim odstavkom 33. člena;
- Statut Mestne občine Ljubljana (Uradni list RS, št. 24/16 – uradno prečiščeno besedilo), ki v 27. členu določa, da je Mestni svet Mestne občine Ljubljana pristojen za sprejemanje odlokov Mestne občine Ljubljana.

II. Razlogi in cilji, zaradi katerih je akt potreben, in ocena stanja

Opremljanje stavbnih zemljišč se izvaja na podlagi programa opremljanja. S programom opremljanja se za območje, na katerem je z Odlokom o občinskem podrobnem prostorskem načrtu 81 Center znanosti – del (Uradni list RS, št. 189/21) (v nadaljnjem besedilu: OPPN 81 CZ) predvidena nova prostorska ureditev ter gradnja nove komunalne opreme ter objektov in omrežij druge gospodarske javne infrastrukture, podrobneje določi komunalna oprema in druga gospodarska javna infrastruktura, ki jo je treba zgraditi ali dograditi, finančna sredstva za izvedbo nove komunalne opreme, roki za gradnjo ter podlage za odmero komunalnega prispevka za novo komunalno opremo.

Za obravnavano območje je OPPN 81 CZ izdelalo podjetje City studio d.o.o., pod številko projekta CS 1326-18, v mesecu juliju 2021. V OPPN 81 CZ je načrtovana gradnja na območju Ljubljane, v okviru katere bo investitor gradnje (Ministrstvo za izobraževanje, znanost in šport) v delih enot urejanja prostora (v nadaljnjem besedilu: EUP) TR-284, TR-287 in TR-416, v prostorskih enotah PE1 in PE3, zgradil naslednje stavbe oziroma izvedel naslednje ureditve (ureditve v PE2 bo izvedla Mestna občina Ljubljana):

- ❖ PE1 – površine, namenjene gradnji Centra znanosti in občestnim ureditvam:
 - GP1: parcela, namenjena gradnji Centra znanosti (stavbe A, podkletenih ploščadi B1 in B2 ter pokrite kolesarnice ali nadstrešnice C) in pripadajočih ureditev.
 - GP2: parcela, namenjena gradnji nadomestne garaže D in pripadajočih ureditev.

- GP3: parcela, namenjena izvedbi obcestnih ureditev (zelenih površin).
- GP4: parcela, namenjena izvedbi obcestnih ureditev (zelenih in tlakovanih površin).
- ❖ PE2 – površine, namenjene ureditvi pešpoti vzdolž vodotoka Gradaščice, ki jih izvede MOL:
 - GP5: parcela, namenjena ureditvi pešpoti ob Gradaščici.
- PE3 – površine, namenjene ureditvi zelenih in tlakovanih površin.
 - GP6: parcela, namenjena ureditvi zelenih in tlakovanih površin.

Program opremljanja je izdelan za gradnjo nove komunalne opreme za opremljanje stavbnih zemljišč oziroma priključevanje načrtovanih objektov na GP1 v prostorski enoti PE1 na javno komunalno opremo.

III. Poglavitne rešitve

1. Nova komunalna oprema

Za opremljanje stavbnih zemljišč na območju programa opremljanja je v skladu z OPPN 81 CZ potrebna novogradnja naslednje komunalne opreme:

1. pešpot in zelene površine ob Gradaščici z javno razsvetljavo (javno dobro),
2. hidrant na Barjanski cesti,
3. ukrepi za umirjanje prometa na Barjanski cesti in dostop do javnega potniškega prometa za območje OPPN in
4. ukrepi za umirjanje prometa na Riharjevi ulici.

Mestna občina Ljubljana bo za potrebe opremljanja stavbnih zemljišč oziroma priključevanje načrtovanih objektov v PE1 zgradila potrebno javno infrastrukturo, ki je določena v OPPN 81 CZ. Za načrtovane ureditve javne infrastrukture je bila izdelana naslednja projektna dokumentacija, ki jo je izdelala projektna družba K Projekt L d.o.o., Tbilisijška 61, 1000 Ljubljana, marec 2022:

1. PZI - številka načrta: U 03/1941-22/PEŠ: Pešpot in zelene površine ob Gradaščici z javno razsvetljavo
2. PZI – številka načrta: 637/D-22-DGD: Hidrant na Barjanski cesti
3. IZP - številka načrta: U 03/1941-22/BARJANSKA CESTA: Ukrepi za umirjanje prometa na Barjanski cesti in dostop do javnega potniškega prometa za območje OPPN
4. PZI - številka načrta: U 03/1941-22/RIHARJEVA ULICA: Ukrepi za umirjanje prometa na Riharjevi ulici

2. Etapnost in roki izgradnje

Investitor Ministrstvo za izobraževanje, znanost in šport načrtuje gradnjo objekta A po naslednjem terminskem planu:

- rok za pridobitev gradbenega dovoljenja: vloga za gradbeno dovoljenje julij 2022,
- rok začetka gradnje: predvidoma februar 2023,
- rok, do katerega mora biti zgrajena komunalna oprema, da se lahko nanjo priključijo novi objekti: 1. faza do konca leta 2023, 2. faza do konca leta 2024,
- rok dokončanja gradnje: predvidoma december 2024.

Glede na navedeno je načrtovana naslednja časovna dinamika gradnje nove komunalne opreme:

1. faza: Pešpot in zelene površine ob Gradaščici z javno razsvetljavo in umirjanje prometa na Riharjevi ulici, do konca leta 2023 in
2. faza: Ukrepi za umirjanje prometa na Barjanski cesti in dostop do javnega potniškega prometa za območje OPPN in hidrant na Barjanski cesti, do konca leta 2024.

3. Stroški nove komunalne opreme

V programu opremljanja so ocenjeni skupni in obračunski stroški gradnje nove komunalne opreme, ki znašajo 924.000,46 EUR.

4. Površine gradbenih parcel in BTP objektov

Za načrtovano ureditev v območju OPPN stavbe je bil izdelan projekt DGD (projektna dokumentacija za pridobivanje mnenj in gradbenega dovoljenja), DEKLEVA GREGORIČ ARHITEKTI, projektiranje d.o.o., Dalmatinova 11, 1000 Ljubljana, številka proj.: 134-19, december 2021., kjer so navedeni naslednji podatki o načrtovanih stavbah, ki so osnova za določitev podlag za odmero komunalnega prispevka za novo komunalno opremo:

Podatki	Velikost (v m ²)
Velikost gradbene parcele (GP)	11.328,00
BTP – skupaj	13.221,09
BTP – nad terenom	8.559,09
BTP – pod terenom	4.662,00

Za preračun stroškov na enoto mere so upoštevane so naslednje površine stavb, ki se priključujejo na novo komunalno opremo:

- vsota površin gradbenih parcel stavb: 11.328,00 m²,
- vsota bruto tlorisnih površin objektov: 13.221,09 m².

5. Preračun obračunskih stroškov nove komunalne opreme na enoto mere

Obračunski stroški nove komunalne opreme so na podlagi površin parcel in bruto tlorisnih površin iz DGD projekta preračunani na enoto mere in so na m² gradbene parcele in bruto tlorisne površine stavb, naslednji:

NOVA KOMUNALNA OPREMA (NKO)	Skupaj NKO (z odkupom zemljišč)	Velikost gradbene parcele	Velikost BTP	Obračunski stroški nove komunalne opreme na enoto mere	
	v EUR	m ²	m ²	C _{p0} (EUR/m ²)	C _{t0} (EUR/m ²)
1	2	3	4	5	6
Ceste s pripadajočimi objekti za odvodnjavanje in javno razsvetljavo (CE1)	813.282,58	11.328,00	13.221,09	71,79	61,51
Vodovodno omrežje (VO1)	3.817,06	11.328,00	13.221,09	0,34	0,29
Druge javne površine (JP1)	106.900,82	11.328,00	13.221,09	9,44	8,09
Skupaj	924.000,46			81,57	69,89

IV. Finančne posledice sprejema odloka

Stroški gradnje nove komunalne opreme za opremljanje stavbnih zemljišč na območju programa opremljanja so 924.000,46 EUR. Komunalni prispevek za novo komunalno opremo, ob upoštevanju podatkov, znanih v fazi izdelave programa opremljanja, je enak strošku gradnje nove komunalne opreme, ki jo bo zgradila MOL. MOL ima v načrtu razvojnih programov občinskega proračuna pod številko 7560-21-0988 vključeno investicijo v izgradnjo nove komunalne opreme na območju OPPN 81 Center znanosti - del, za obdobje od 1. 1. 2022 do 31. 12. 2024, (Odlok o rebalansu proračuna Mestne občine Ljubljana za leto 2021, Uradni list RS, št.181/2021)

Ob odmeri komunalnega prispevka za novo komunalno opremo bo investitorju odmerjen tudi pripadajoči komunalni prispevek za obstoječo komunalno opremo skladno z Uredbo o programu opremljanja stavbnih zemljišč in odloku o podlagah za odmero komunalnega prispevka za obstoječo komunalno opremo ter o izračunu in odmeri komunalnega prispevka (Uradni list RS, št. 20/19, 30/19 – popr. in 34/19).

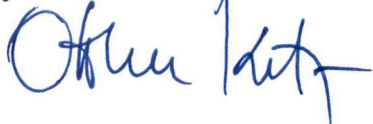
Pripravila:

Simona Cijan, mag. manag.

simona.cijan@ljubljana.si 01 306 11 35

Katja Osolin

Vodja Odseka za urbano ekonomiko



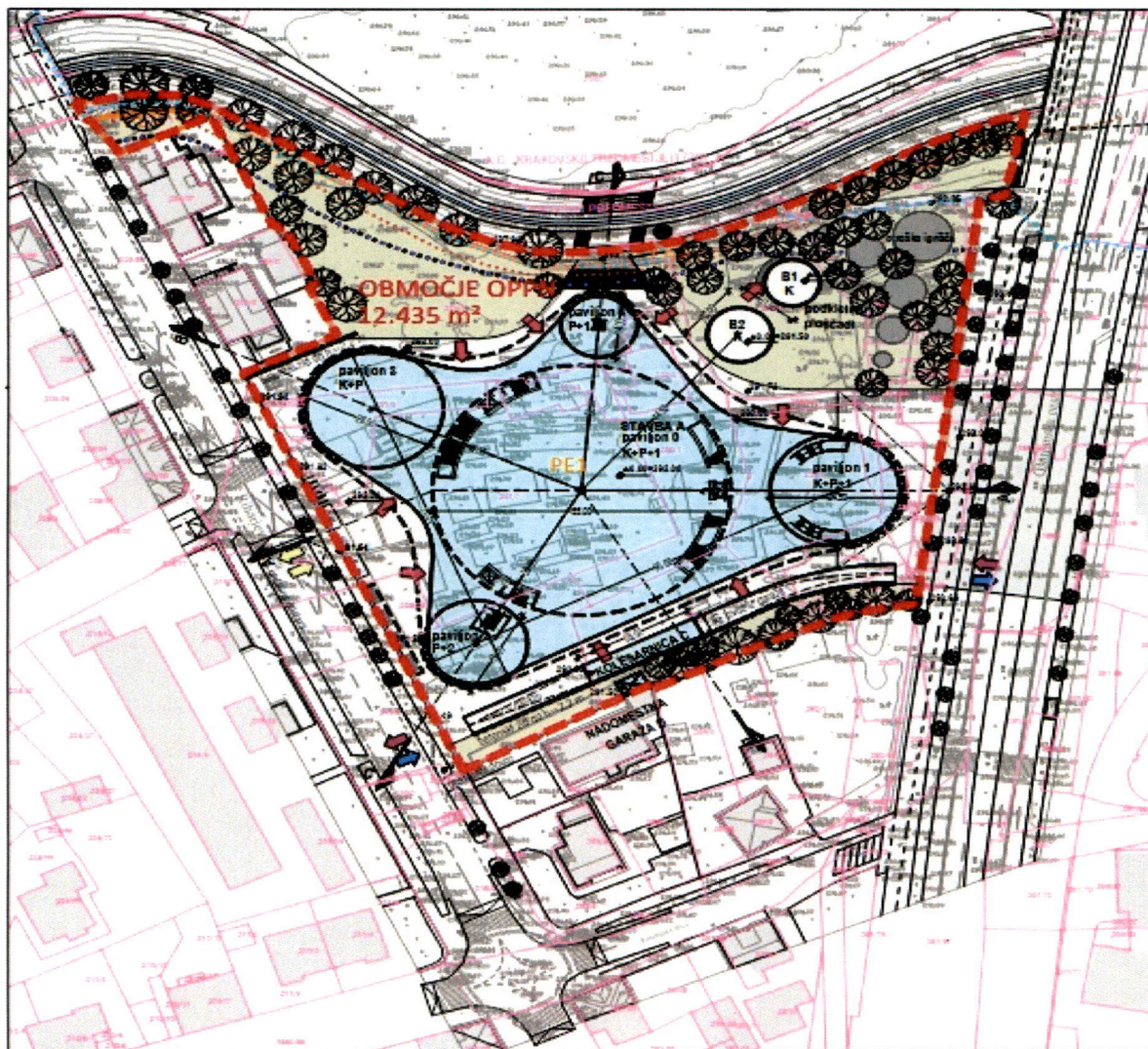
Simona Remih

Vodja Oddelka za ravnanje z nepremičninami



**PROGRAM OPREMLJANJA STAVBNIH ZEMLJIŠČ ZA OBMOČJE OBČINSKEGA
PODROBNEGA PROSTORSKEGA NAČRTA
(POVZETEK)**

Predvideni objekti:



Skupni in obračunski stroški nove komunalne opreme:

Nova komunalna oprema	Stroški (EUR)
Ceste	813.282,58
Vodovodno omrežje	3.817,06
Javne površine	106.900,82
Skupaj	924.000,46

Informativni izračun komunalnega prispevka za novo komunalno opremo:

	Komunalni prispevek za novo komunalno opremo (EUR)
Skupaj	924.000,46