



Številka: 610-137/2017-9, 610-137/2017-8  
Datum: 4. 4. 2018

Mestna občina Ljubljana  
Mestni svet

**ZADEVA:** Predlog za obravnavo na seji Mestnega sveta Mestne občine Ljubljana

**PRIPRAVIL:** Mestna uprava Mestne občine Ljubljana,  
Oddelek za kulturo

**ZUNANJI STROKOVNJAK:** Lutkovno gledališče Ljubljana, Lutkovni muzej

**NASLOVA:** a) Predlog Sklepa o soglasju k predlogu za vpis Lutkovnega muzeja Lutkovnega gledališča Ljubljana v razvid muzejev  
b) Predlog Sklepa o potrditvi Programa varovanja, Ocene stopnje tveganja in načrta varovanja za varovano območje Lutkovno gledališče Ljubljana ter škodnega zavarovanja muzejskih zbirk

**POROČEVALKI:** mag. Mateja Demšič, vodja Oddelka za kulturo  
Nina Kalčič, Oddelek za kulturo

**PRISTOJNO DELOVNO TELO:** Odbor za kulturo in raziskovalno dejavnost

**PREDLOGA SKLEPOV:**

- a) Mestni svet Mestne občine Ljubljana sprejme predlog Sklepa o soglasju k predlogu za vpis Lutkovnega muzeja Lutkovnega gledališča Ljubljana v razvid muzejev.
- b) Mestni svet Mestne občine Ljubljana sprejme predlog Sklepa o potrditvi Programa varovanja, Ocene stopnje tveganja in načrta varovanja za varovano območje Lutkovno gledališče Ljubljana ter škodnega zavarovanja muzejskih zbirk.

Župan  
Mestne občine Ljubljana  
Zoran Jankovič

**Priloge:**

**K točki a:**

- predlog sklepa z obrazložitvijo.

**K točki b:**

- predlog sklepa z obrazložitvijo,
- Program varovanja za varovano območje Lutkovno gledališče Ljubljana (povzetek dokumenta),
- Ocena stopnje tveganja in načrt varovanja za varovano območje Lutkovno gledališče Ljubljana (povzetek dokumenta),
- Potrdila o zavarovalnem kritju.

Na podlagi 87. člena Zakona o varstvu kulturne dediščine (Uradni list RS, št. 16/08, 123/08, 8/11 – ORZVKD39, 90/12, 111/13 in 32/16) ter 27. člena Statuta Mestne občine Ljubljana (Uradni list RS, št. 24/16 – uradno prečiščeno besedilo) je Mestni svet Mestne občine Ljubljana na ..... seji ..... sprejel

**S K L E P**

**o soglasju k predlogu za vpis Lutkovnega muzeja Lutkovnega gledališča Ljubljana v razvid muzejev**

**I.**

Mestni svet Mestne občine Ljubljana daje soglasje k predlogu za vpis Lutkovnega muzeja Lutkovnega gledališča Ljubljana v razvid muzejev.

**II.**

Ta sklep začne veljati z dnem, ko ga sprejme Mestni svet Mestne občine Ljubljana.

Številka:  
Ljubljana, ...

Župan  
Mestne občine Ljubljana  
*Zoran Janković*

**Obrazložitev k točki a**  
**predloga Sklepa o soglasju k predlogu za vpis Lutkovnega muzeja Lutkovnega gledališča**  
**Ljubljana v razvid muzejev**

**1. Pravna temelja**

Pravna temelja za sprejem predloga Sklepa o soglasju k predlogu za vpis Lutkovnega muzeja Lutkovnega gledališča Ljubljana v razvid muzejev sta:

- 87. člen Zakona o varstvu kulturne dediščine (Uradni list RS, št. 16/08, 123/08, 8/11 – ORZVKD39, 90/12, 111/13 in 32/16; v nadaljnjem besedilu: zakon), ki v četrtem odstavku določa, da predlog za vpis v razvid muzejev da muzej ob soglasju ustanovitelja;
- 27. člen Statuta Mestne občine Ljubljana (Uradni list RS, št. 24/16 – uradno prečiščeno besedilo), ki določa, da mestni svet izvaja ustanoviteljske pravice do zavodov, podjetij, skladov in drugih organizacij, če ni glede izvrševanja določenih ustanoviteljskih pravic z zakonom, s tem statutom, ustanovitvenim ali drugim aktom mestnega sveta drugače določeno.

**2. Ocena stanja ter razlogi in cilji, zaradi katerih je akt potreben**

Mestni svet Mestne občine Ljubljana je 24. novembra 2008 sprejel Sklep o ustanovitvi javnega zavoda Lutkovno gledališče Ljubljana (Uradni list RS, št. 116/08 z dne 9. 12. 2008), 25. 1. 2010 Sklep o spremembah in dopolnitvah Sklepa o ustanovitvi javnega zavoda Lutkovno gledališče Ljubljana (Uradni list RS, št. 8/10 z dne 5. 2. 2010), 9. 7. 2012 Sklep o spremembah in dopolnitvah Sklepa o ustanovitvi javnega zavoda Lutkovno gledališče Ljubljana (Uradni list RS, št. 55/12 z dne 20. 7. 2012), 23. 3. 2015 Sklep o spremembah in dopolnitvah Sklepa o ustanovitvi javnega zavoda Lutkovno gledališče Ljubljana (Uradni list RS, št. 24/15 z dne 10. 4. 2015) in 26. 9. 2016 Sklep o dopolnitvi Sklepa o ustanovitvi javnega zavoda Lutkovno gledališče Ljubljana (Uradni list RS, št. 64/16 z dne 14. 10. 2016).

Lutkovni muzej deluje v okviru Lutkovnega gledališča Ljubljana kot posebna notranja organizacijska enota na podlagi Sklepa o ustanovitvi javnega zavoda Lutkovno gledališče Ljubljani.

Lutkovni muzej Lutkovnega gledališča Ljubljana (v nadaljnjem besedilu: Lutkovni muzej) je osrednji slovenski muzej, zavezan dediščini slovenskega lutkovnega ustvarjanja vse od začetkov do danes in pokriva področje slovenske lutkovne zgodovine na celotnem slovenskem etničnem prostoru.

Lutkovno gledališče Ljubljana opravlja javno službo v okviru Lutkovnega muzeja in v ta namen izvaja naslednje dejavnosti:

- evidentira, pridobiva, dokumentira, ohranja, hrani ter strokovno in znanstveno raziskuje gradivo, pomembno za zgodovino lutkovne dediščine,
- pripravlja razstave in druge oblike predstavljanja izsledkov muzejskega dela doma in v tujini ter organizira gostovanja domačih in tujih razstav,
- izdaja strokovne in znanstvene publikacije o gradivu iz svojih zbirke, monografske študije, razstavne kataloge in poljudne publikacije s področja lutkovne dediščine in umetnosti,
- pripravlja strokovne in znanstvene pogovore ter srečanja, predstavlja javnosti gradiva, pomembna za lutkovno dediščino,
- izvaja razne oblike vzgojno-izobraževalnih programov, sodeluje z vzgojno-izobraževalnimi organizacijami in skrbi za popularizacijo lutkovne dediščine,
- z različnimi vodenimi programi šolskim skupinam, družinam in posameznikom preko sodobne interpretacije nudi aktivno in celostno doživljanje lutkovne umetnosti in dediščinskih vsebin,
- sodeluje z domačimi in tujimi kulturnimi inštitucijami, združenji, strokovnjaki in zasebnimi partnerji s področja lutkovne dediščine in umetnosti z raziskovalnim, strokovnim delom in tehničnimi sredstvi,
- vzdržuje strokovno knjižnico za študijske in pedagoške potrebe,

- opravlja restavratorske, konservatorske in druge tehnične dejavnosti za potrebe razstavnega prostora na Ljubljanskem gradu in zbirke lutkovne dediščine,
- opravlja druge naloge s področja varstva premične kulturne dediščine in vodi register lutkovne dediščine,
- zagotavlja prepoznavnost slovenskega lutkarstva in lutkovne dediščine v domačem in mednarodnem okviru in skrbi za njeno popularizacijo.«.

Lutkovni muzej zagotavlja dostopnost javnosti do zbirk (odpiralni čas Lutkovnega muzeja: januar, februar, marec in november od 10.00 do 18.00, april, maj in oktober od 9:00 do 20:00, junij, julij, avgust in september od 9:00 do 21:00 in december od 10:00 do 19:00).

Lutkovni muzej ima izdelan načrt fizičnega in tehničnega varovanja ter škodnega zavarovanja muzejskih zbirk, ki ga potrdi ustanovitelj.

Lutkovni muzej izpolnjuje druge minimalne strokovne, prostorske in tehnične zahteve (ima vodjo s pooblastili, ki omogočajo osnovno kadrovsko in finančno poslovanje muzeja; ima v delovnem razmerju za nedoločen čas vsaj eno osebo s strokovnim nazivom s področja muzejev; ima angažirano osebje z ustreznimi strokovnimi nazivi za zbiranje, akcesijo in inventarizacijo in za varovanje muzejskega gradiva, ki ga hrani; ima angažirano osebje, ki je usposobljeno za finančno načrtovanje in vodenje računovodstva v skladu z računovodskimi standardi; nima blokiranega računa v zadnje pol leta in ni v postopkih zaradi insolventnosti; ima osnovno tehnično in programsko opremo za dokumentiranje in varno hranjenje muzejskega gradiva in dokumentacije; ima zagotovljeno redno vzdrževanje prostorov, tehnične in programske opreme; ima delovni prostor za strokovno osebje, dokumentacijo in arhiv; ima prostor za razstavno dejavnost; ima prostor za hranjenje muzejskega gradiva, ki po velikosti in opremljenosti ustreza zvrsti muzejskega gradiva; ima priporočeno razmerje med prostori 40 proti 60, in sicer je 40 odstotkov prostorov namenjenih obdelavi, hranjenju zbirk in strokovnemu osebju muzeja, 60 odstotkov pa prostorom za obiskovalce, ki so odprti javnosti na podlagi odpiralnega časa muzeja; prostori, v katerih se hrani in razstavlja muzejsko gradivo ustrezajo klimatskim standardom).

### **3. Poglavitne rešitve**

Z izdajo soglasja bo Lutkovno gledališče Ljubljana, Lutkovni muzej podalo predlog za vpis Lutkovnega muzeja v razvid muzejev.

### **4. Ocena finančnih posledic**

Sprejetje predlaganega sklepa nima finančnih posledic za Mestno občino Ljubljana.

Na podlagi 87. člena Zakona o varstvu kulturne dediščine (Uradni list RS, št. 16/08, 123/08, 8/11 – ORZVKD39, 90/12, 111/13 in 32/16) ter 27. člena Statuta Mestne občine Ljubljana (Uradni list RS, št. 24/16 – uradno prečiščeno besedilo) je Mestni svet Mestne občine Ljubljana na ..... seji ..... sprejel

## SKLEP

**o potrditvi Programa varovanja, Ocene stopnje tveganja in načrta varovanja za varovano območje Lutkovno gledališče Ljubljana ter škodnega zavarovanja muzejskih zbirk.**

### I.

Mestni svet Mestne občine Ljubljana potrjuje Program varovanja, Oceno stopnje tveganja in načrta varovanja za varovano območje Lutkovno gledališče Ljubljana ter škodno zavarovanje muzejskih zbirk.

### II.

Ta sklep začne veljati z dnem, ko ga sprejme Mestni svet Mestne občine Ljubljana.

Številka:  
Ljubljana, ...

Župan  
Mestne občine Ljubljana  
*Zoran Janković*

## **Obrazložitev k točki b**

### **predloga Sklepa o potrditvi Programa varovanja, Ocene stopnje tveganja in načrta varovanja za varovano območje Lutkovno gledališče Ljubljana ter škodnega zavarovanja muzejskih zbirk**

#### **5. Pravna temelja**

Pravna temelja za potrditev predloga Sklepa o potrditvi Programa varovanja, Ocene stopnje tveganja in načrta varovanja za varovano območje Lutkovno gledališče Ljubljana ter škodnega zavarovanja muzejskih zbirk sta:

- 87. člen Zakona o varstvu kulturne dediščine (Uradni list RS, št. 16/08, 123/08, 8/11 – ORZVKD39, 90/12, 111/13 in 32/16; v nadaljnjem besedilu: zakon), ki v petem odstavku določa, da muzej izpolnjuje zahteve za vpis v razvid muzejev, če ima med drugim izdelan načrt fizičnega in tehničnega varovanja ter škodnega zavarovanja muzejskih zbirk, ki ga potrdi ustanovitelj;
- 27. člen Statuta Mestne občine Ljubljana (Uradni list RS, št. 24/16 – uradno prečiščeno besedilo), ki določa, da mestni svet izvaja ustanoviteljske pravice do zavodov, podjetij, skladov in drugih organizacij, če ni glede izvrševanja določenih ustanoviteljskih pravic z zakonom, s tem statutom, ustanovitvenim ali drugim aktom mestnega sveta drugače določeno.

#### **6. Ocena stanja ter razlogi in cilji, zaradi katerih je akt potreben**

Mestni svet Mestne občine Ljubljana je 24. novembra 2008 sprejel Sklep o ustanovitvi javnega zavoda Lutkovno gledališče Ljubljana (Uradni list RS, št. 116/08 z dne 9. 12. 2008), 25. 1. 2010 Sklep o spremembah in dopolnitvah Sklepa o ustanovitvi javnega zavoda Lutkovno gledališče Ljubljana (Uradni list RS, št. 8/10 z dne 5. 2. 2010), 9. 7. 2012 Sklep o spremembah in dopolnitvah Sklepa o ustanovitvi javnega zavoda Lutkovno gledališče Ljubljana (Uradni list RS, št. 55/12 z dne 20. 7. 2012), 23. 3. 2015 Sklep o spremembah in dopolnitvah Sklepa o ustanovitvi javnega zavoda Lutkovno gledališče Ljubljana (Uradni list RS, št. 24/15 z dne 10. 4. 2015) in 26. 9. 2016 Sklep o dopolnitvi Sklepa o ustanovitvi javnega zavoda Lutkovno gledališče Ljubljana (Uradni list RS, št. 64/16 z dne 14. 10. 2016).

Lutkovni muzej deluje v okviru Lutkovnega gledališča Ljubljana kot posebna notranja organizacijska enota na podlagi Sklepa o ustanovitvi javnega zavoda Lutkovno gledališče Ljubljani.

Lutkovni muzej Lutkovnega gledališča Ljubljana (v nadaljnjem besedilu: Lutkovni muzej) je osrednji slovenski muzej, zavezan dediščini slovenskega lutkovnega ustvarjanja vse od začetkov do danes in pokriva področje slovenske lutkovne zgodovine na celotnem slovenskem etničnem prostoru.

Lutkovno gledališča Ljubljana bo podalo vlogo za vpis Lutkovnega muzeja v razvid muzejev, za kar potrebuje soglasje ustanovitelja. Muzej mora izpolnjevati zahteve za vpis v razvid muzejev, med drugim mora imeti izdelan načrt fizičnega in tehničnega varovanja ter škodnega zavarovanja muzejskih zbirk, ki ga potrdi ustanovitelj.

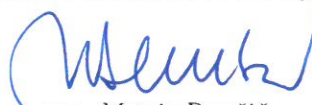
#### **7. Poglavitne rešitve**

S potrditvijo Programa varovanja, Ocene stopnje tveganja in načrta varovanja za varovano območje Lutkovno gledališče Ljubljana ter škodnega zavarovanja muzejskih zbirk in z izdajo soglasja k predlogu za vpis Lutkovnega muzeja v razvid muzejev, bo Lutkovno gledališče Ljubljana, Lutkovni muzej podalo predlog za vpis Lutkovnega muzeja v razvid muzejev.

**8. Ocena finančnih posledic**

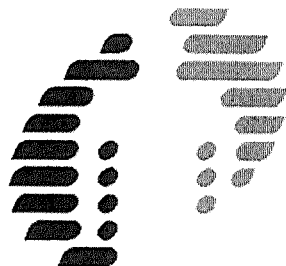
Sprejetje predlaganega sklepa nima finančnih posledic za Mestno občino Ljubljana.

Pripravila:  
*Nina Kalčič*  
višja svetovalka



mag. Mateja Demšič  
sekretarka – vodja oddelka





***FIT VAROVANJE***

**PROGRAM VAROVANJA**

**ZA VAROVANO OBMOČJE**

**LUTKOVNO GLEDALIŠČE LJUBLJANA**

**Krekov trg 2**

**Vojkova cesta 58**

**Ljubljana**

**FIT VAROVANJE, d.d.**

direktor

**Pavel Peter Merzel**

**LUTKOVNO GLEDALIŠČE LJUBLJANA**

direktor

**Uroš Korenčan**



## **1. NAMEN FIZIČNEGA VAROVANJA**

Osnovni namen fizičnega varovanja je preprečevanje škodljivih ravnanj in obvladovanje izrednih dogodkov na varovanem območju naročnika varovanja: **Lutkovnega gledališča Ljubljana** (Krekov trg 2 in Vojkova cesta 58, Ljubljana) s primarnim ciljem varovanja ljudi, premoženja in delovnih procesov pred varnostnimi tveganji in nevarnostmi (grožnjami).

## **2. PREGLED PRAVNIH PODLAG**

Varovanje **Lutkovnega gledališča Ljubljana**, poteka skladno z veljavno zakonodajo s področja zasebnega delovanja, zakonodajo s področja delovanja naročnika varovanja, notranjimi akti, standardi, prilagojeno varnostnim tveganjem ter dobro prakso delovanja naročnika in izvajalca varovanja, po pogodbi ter izdelanem načrtu varovanja (NV) temelječem na oceni stopnje tveganja (OST).

V delovnih in drugih procesih naročnika varovanja, na varovanem območju na lokaciji **Krekov trg 2**, aktivno delujejo zaposleni, zunanji sodelavci, poslovni partnerji in obiskovalci, na lokaciji **Vojkova cesta 58**, pa zgolj zaposleni ter zunanji sodelavci naročnika varovanja: to v praksi pomeni, da je pri pravnih podlagah na katerih temelji vzpostavljeno varovanje, potrebno ob zakonodaji s področja zasebnega varovanja, varstva in zaščite ter reševanja upoštevati tudi zakonodajo in notranje akte s področja delovanja naročnika varovanja.

## **3. ZAHTEVE IN KRITERIJI ZA FIZIČNO VAROVANJE**

### **ZAHTEVE**

#### **Organizacija službe varovanja**

Področje organizacije službe varovanja na varovanem območju naročnika varovanja, posamičnih objektov s pripadajočim funkcionalnim zemljiščem na lokacijah **Krekov trg 2** in **Vojkova cesta 58** v Ljubljani, je organizirano skladno z oceno stopnje tveganja (OST) ter ustrezno določitvijo delovnih mest varnostnega osebja in njegovih nalog na področju varovanja opredeljeno v pogodbi med naročnikom in izvajalcem varovanja.



Naročnik varovanja **Lutkovno gledališče Ljubljana (LGL)**, Krekov trg 2, Ljubljana in izvajalec varovanja, **FIT VAROVANJE d.d.**, Ravbarjeva ulica 13, Ljubljana, določita odgovorne osebe naročnika in neposredne izvajalce varovanja, ki v nadaljevanju v času trajanja pogodbe skupaj načrtujejo, skladno s potrebami revidirajo varnostno politiko ter izvajajo sprejet načrt varovanja (NV). V omenjeni proces je vključen tudi sistem notranjega in zunanjega nadzora.

**Fizično in tehnično varovanje** se izvaja skladno **s potrebami naročnika in njegovim načinom poslovanja** (delovnim časom, prireditvami,...). Način zagotavljanja prisotnosti neposrednih izvajalcev varovanja (varnostnega osebja) je določen s pogodbo. Z načrtom varovanja (NV) in navodili so opredeljene glavne (primarne) in morebitne dodatne (sekundarne) naloge varnostnega osebja (varnostnikov) na varovanem območju.

#### **Varnostno osebje izvaja naloge varovanja skozi aktivno:**

- spremljanje in predvidevanje aktivnosti na varovanem območju (preventiva),
- zaznavanje odstopanj od vzpostavljenega sistema varovanja,
- preprečevanje in ublažitev morebitnih odstopanj od vzpostavljenega sistema varovanja,
- dosledno ukrepanje, evidentiranje, informiranje ter obveščanje o vseh odstopanjih od vzpostavljenega sistema varovanja,
- odpravo posledic ogrožanj (tveganj, nevarnosti).

#### **► Kadrovske zahteve**

Izvajalec varovanja (gospodarska družba ali samostojni podjetnik) ima ustrezne **licence, tako, da lahko lahko zasebno varovanje opravlja v naslednjih oblikah:**

- varovanje ljudi in premoženja,
- varovanje oseb,
- prevoz in varovanje gotovine in drugih vrednostnih pošilk,
- varovanje javnih zbiranj,
- upravljanje z varnostno-nadzornim centrom (VNC),

- načrtovanje varnostnih sistemov in
- izvajanje sistemov tehničnega varovanja.

### ► Tehnične zahteve

Za izvajanje varovanja na varovanem območju se je varnostno osebje dolžno pred prevzemom dela pripraviti, kar v praksi pomeni v prvi vrsti seznanitev z varovanim območjem ter vsemi njegovimi posebnostmi z vidika varnosti. Varnostno osebje se za izvajanje varovanja opremi s sredstvi komuniciranja (stacionarni ali prenosni telefon) ter drugimi potrebnimi sredstvi in opremo v lasti imetnika licence, varovano območje oziroma vsak posamični objekt pa je skladno z zakonskimi določili ter navodili in potrebami naročnika varovanja običajno opremljeno s sistemi tehničnega varovanja oziroma nadzora (video nadzornim sistemom, sistemom pristopne kontrole,...), alarmiranja (napravami za zaznavo in posredovanje signalov o nedovoljenem vstopu na varovano območje oziroma v objekt-protivlomni alarmi, zaznavo požara-protipožarni alarmi, zaznavo izliva vode-protipoplavni alarmi, za odzivanje na klice v sili t.i. panik stikala), varnostno (zasilno) razsvetljavo, sredstvi oziroma orodji za ukrepanje ob zastojih dvigal (če so v objektu oz. objektih naročnika varovanja vgrajena dvigala in če je z naročnikom varovanja pisno dogovorjeno reševanje oseb iz nedelujočih dvigal) ter sredstvi za gašenje začetnih požarov (prenosnimi gasilniki oz. gasilnimi aparati).

Varnostno-nadzorni center (VNC) in intervencijska skupina izvajalca varovanja sta organizirana na tak način, da hitro, varno in zanesljivo ukrepata ob posredovanih alarmih in klicih v sili na varovanem območju tudi izven delovnega časa naročnika varovanja, 24-ur vse leto.

### **KRITERIJI**

Fizično in tehnično varovanje je integriran sistem, ki ob fizičnem varovanju (varnostnem osebju) obsega tudi sisteme tehničnega varovanja od video nadzora, protivlomnih, protipožarnih in protipoplavnih alarmnih sistemov, elektronsko kontrolo pristopa ter mehansko zaščito. Učinkovitost fizičnega varovanja je pogojena s kakovostjo in funkcionalnostjo varnostnega osebja in sistemov tehničnega varovanja.

Sisteme in podsisteme tehničnega varovanja je potrebno za brežhibno delovanje redno, strokovno in celovito vzdrževati po priporočenih standardih ter navodilih

proizvajalca vgrajene opreme, skladno s pogodbo med naročnikom ter izvajalcem varovanja, če ni s pogodbo drugače opredeljeno.

Službo varovanja (varnostno osebje) je potrebno pred izvajanjem varovanja ažurno (brez zamud, zamikov) in vnaprej pravočasno seznanjati z aktualnim dogajanjem (npr. najava dogodkov, vzdrževalnih del,...) in spremembami na varovanem območju in v vsakem posamičnem objektu če je le-teh več, tako, da se ji omogoči delovanje skladno z aktualno (konkretno) varnostno dinamiko zgolj v okviru pristojnosti in pooblastil.

Ob omenjenem je potrebno upoštevati tudi posebnosti v dejavnostih naročnika varovanja, ki so zajete v načrtu varovanja (NV) in/ali hišnem redu.

► **Glavni kriteriji kakovosti varnostnih storitev so:**

- zanesljivost,
- odzivnost,
- strokovnost,
- verodostojnost.
- 

**4. PRISTOJNOSTI, DOLŽNOSTI IN ODGOVORNOST PRI IZVAJANJU VAROVANJA**

Služba varovanja mora imeti jasen status tudi v organizacijski strukturi naročnika varovanja. Pristojnosti, dolžnosti in odgovornost izvajalcev zasebnega varovanja določa Zakon o zasebnem varovanju (Uradni list RS, št. 17/2011).

**DOLŽNOSTI**

Ob pravici uporabe posameznih ukrepov pod natančno opredeljenimi pogoji ima varnostno osebje tudi zakonsko opredeljene dolžnosti pri uporabi ukrepov. Dolžnosti so v Zakonu o zasebnem varovanju in Pravilniku o izvajanju tega zakona navedene v naslednjih kategorijah:

- **Spoštovanje človekovih pravic in svoboščin**
- **Obveščanje policije o uporabi ukrepov**
- **Naznanitev kaznivega dejanja in podaja kazenske ovadbe**
- **Uporaba delovne obleke in službene izkaznice**

## ODGOVORNOSTI

Varnostno osebje je za nezakonito in/ali nestrokovno uporabo ukrepov odgovorno kazensko, odškodninsko (materialno), upravno, disciplinsko in moralno (etično).

### 5. ORGANIZACIJA VAROVANJA S TEHNIČNIMI SISTEMI

Na varovanem območju naročnika varovanja, **Lutkovnega gledališča Ljubljana (LGL)**, na lokaciji Krekov trg 2 in Vojkova cesta 58, Ljubljana, je skladno s pogodbo med naročnikom in izvajalcem varovanja vzpostavljen ob fizičnem varovanju tudi sistem tehničnega varovanja, ki obsega:

- protipožarno varovanje,
- protivlomno varovanje,
- video nadzor,
- pristopno kontrolo in registracijo delovnega časa,
- mehansko in elektronsko zaščito (elektronske in mehanske ključavnice, rešetke na kletnih in delu pritličnih oken, premične varnostne ograje,...).

**Tehnično varovanje** se izvaja 24 ur na dan vse leto, **neposredno fizično varovanje** s prisotnostjo varnostnega osebja na varovanem območju pa skladno s pogodbo med naročnikom in izvajalcem varovanja (med predstavami in prireditvami). **Obhodno in interventno varovanje** se izvaja skladno s pogodbo med naročnikom in izvajalcem varovanja ter v povezavi (komunikaciji) z varnostno-nadzornim centrom (VNC) FIT VAROVANJE d.d.. Interventno varovanje predstavlja integracijo tehničnega in fizičnega varovanja.

Obhodna ali interventna skupina po prihodu na varovano območje (najkasneje v **petnajstih minutah**). Storitve tehničnega varovanja vključujejo 24-urni in celoletni (365 dni) nadzor

### 6. NADZOR

**Nadzor** (preverjanje) delovanja službe varovanja (varnostnega osebja) na varovanem območju izvajajo **odgovorne osebe naročnika varovanja** in **operativni vodja fizičnega varovanja** ter **varnostniki nadzorniki** podjetja FIT VAROVANJE, d.d., Mala ulica 1, 1000 Ljubljana.



**FIT VAROVANJE, d.d.**

direktor

**Pavel Peter Merzel**



FIT VAROVANJE D. D.  
MALA ULICA 1, 1000 LJUBLJANA

V Ljubljani dne, september 2017

Naročnik oziroma zanj uradna odgovorna oseba (podpis, žig), potrjuje Program varovanja (PV).

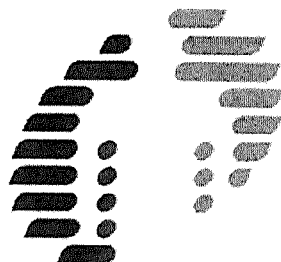
**Lutkovno gledališče Ljubljana**

direktor

**Uroš Korenčan**

V Ljubljani dne, september 2017





***FIT VAROVANJE***

**OCENA STOPNJE TVEGANJA  
IN  
NAČRT VAROVANJA  
ZA VAROVANO OBMOČJE  
LUTKOVNO GLEDALIŠČE LJUBLJANA**

**Krekov trg 2**

**Vojkova cesta 58**

**Ljubljana**

**FIT VAROVANJE, d.d.**

direktor

**Pavel Peter Merzel**

**LUTKOVNO GLEDALIŠČE LJUBLJANA**

direktor

**Uroš Korenčan**

## 1. PODATKI O NAROČNIKU

Na varovanem območju na lokaciji Krekov trg 2, 1000 Ljubljana deluje javni zavod:

- **Lutkovno gledališče Ljubljana** (krajše LGL).

Naročnik varovanja (LGL) deluje na področju kulture, umetnosti, kulturne dediščine in kulturno-umetnostne vzgoje (več glej→<http://www.lgl.si>).  
»Lutkovno gledališče Ljubljana je osrednje slovensko lutkovno gledališče, ki uprizarja lutkovne in dramske predstave za otroke, mlade in odrasle. Javni zavod je bil ustanovljen leta 1948 (mestno lutkovno gledališče), od leta 1984 pa ima prostore v nekdanjem Mestnem domu na Krekovem trgu« (več glej→[www.lgl.si](http://www.lgl.si)).

Ob lokaciji na **Krekovem trgu 2**, naročnik deluje tudi na lokaciji **Vojkova cesta 58** (dislocirano skladišče) ter na lokaciji **Grajska planota 1** (stalna razstava **Lutkovnega muzeja**. Lutkovni muzej (LM) je organizacijska enota Lutkovnega gledališča Ljubljana).

Varovanje stalne razstave Lutkovnega muzeja (LM) na lokaciji Grajska planota 1 se izvaja v okviru varovanja javnega zavoda Ljubljanski grad in ni

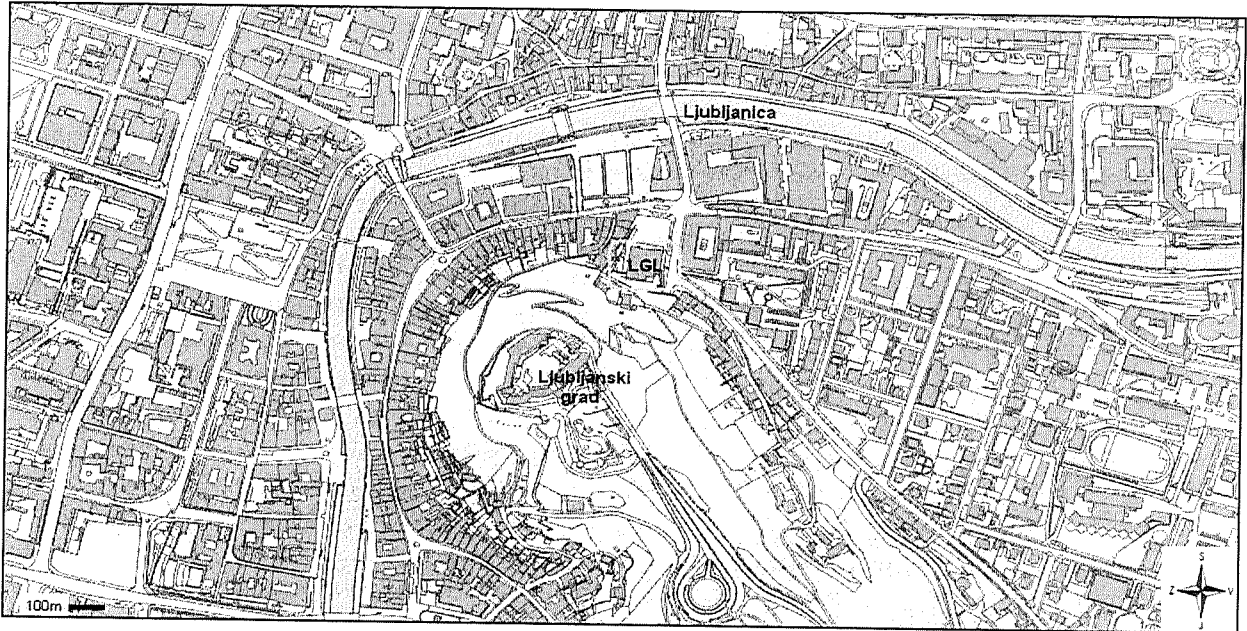
## 2. OPIS VAROVANEGA OBMOČJA

V stavbi na **Krekovem trgu 2**, so ob poslovnih prostorih (pisarne, knjižnica, arhiv, restavratorska delavnica, knjigarna, blagajna,...) tudi dvorane s petimi odri: **Oder pod zvezdami** - 3. nadstropje vhod pri tunelu, **Veliki Oder** – pritličje vhod s parkirišča, **Mali oder** – pritličje vhod s parkirišča, **Šentjakovski oder** – 3. nadstropje vhod pri tunelu in **Tunel** – vhod levo od blagajne (blagajna in Knjigarna LGL sta locirani na zahodni strani stavbe). Oder **Kulturnica** je lociran v stavbi na Židovski stezi 1, Ljubljana. Varovano območje naročnika varovanja (LGL) na Vojkovi cesti 58 se uporablja v vlogi skladišča lutk in marionet, nahaja pa se v poslovni stavbi.

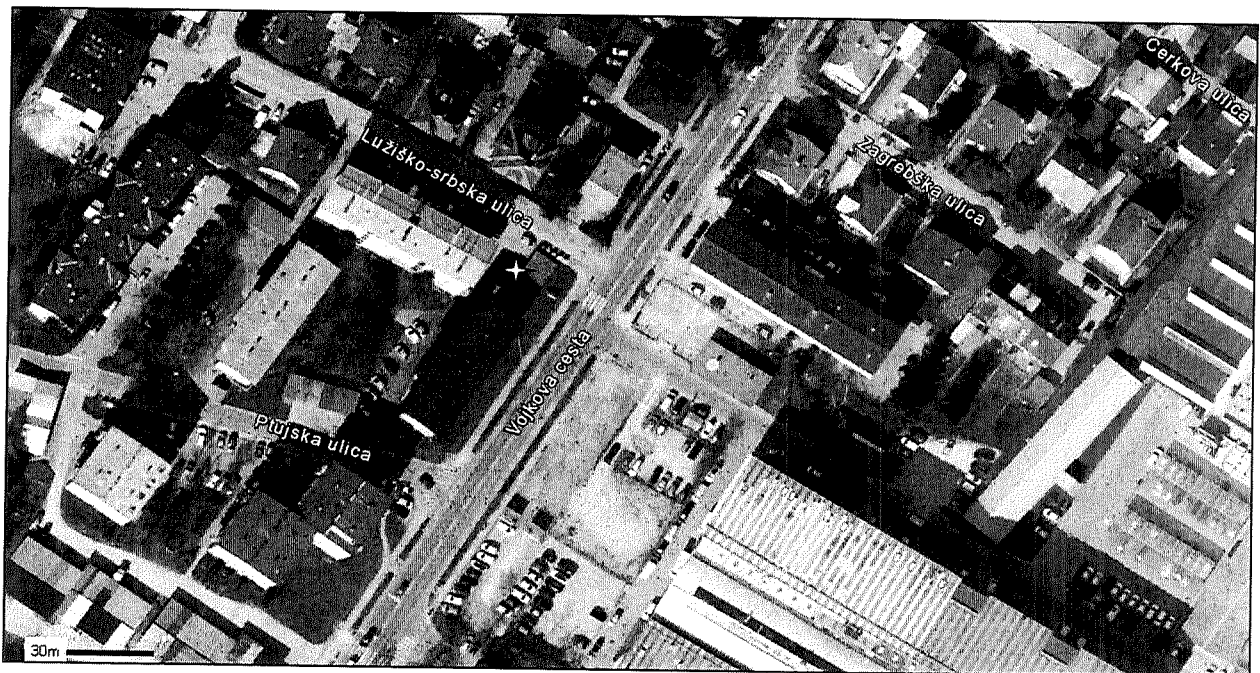
## 3. SKICA VAROVANEGA OBMOČJA

Makro lokacija Lutkovnega gledališča Ljubljana (LGL), Krekov trg 2.  
(Vir: Urbinfo Ljubljana)





Mikro lokacija Lutkovnega gledališča Ljubljana (LGL), Krekov trg 2.  
(Vir: Urbinfo Ljubljana)



Na varovanem območju **Krekov trg 2** in **Vojkova cesta 58**, je skladno s pogodbo med naročnikom in izvajalcem varovanja vzpostavljeno **fizično in tehnično varovanje**. Gre za integracijo dveh oblik varovanja prilagojenih naročniku varovanja. Tak pristop varovanju kljub tehnološkemu napredku na področju tehničnega varovanja je danes še vedno optimalen. Ne gre namreč spregledati dejstva, da zgolj uporaba ene oblike varovanja ne zagotavlja želene in ustrezne ravni varnosti. Sistemi tehničnega varovanja lahko zaznajo, alarmirajo, posnamejo, zaklenejo oziroma blokirajo dostop, avtomatsko pogasijo požar ipd., trenutno pa še ne morejo učinkovito nuditi ustrezne fizične varnosti in neposredne pomoči človeku-to zmore trenutno še vedno zgolj človek oziroma varnostno osebje (varnostnik)!

#### **4. OCENA STANJA NA VAROVANEM OBMOČJU**

Analiza varnostne ogroženosti varovanega območja je vsota ocen tveganj za posamične potencialne in/ali zaznane grožnje oziroma nevarnosti. **Ogrožanje** najbolj splošno pomeni povzročiti stanje (razmere, okoliščine), ki je predstavlja(-jo) nevarnost. Sinteza stopenj vseh vrst ogroženosti (nevarnosti) se predstavi s pomočjo matrike posnetka stanja (razmer, okoliščin) na podlagi ocene ogroženosti za celotno varovano območje.

**Tveganje** se opredeli, kot nek dogodek, ki bo imel določen vpliv (KAJ se lahko zgodi, KAKO se lahko zgodi in KAKŠEN bo vpliv oziroma posledice.

##### **► Požarna ogroženost**

Ocena požarne ogroženosti za objekta na varovanem območju **Krekov trg 2** in **Vojkova cesta 58** je izdelana skladno s Pravilnikom o metodologiji za ugotavljanje požarne ogroženosti (UL RS, št. 70/96, 5/97, 31/04).

Na podlagi izračuna pridobljene stopnje požarne ogroženosti je zavezanec dolžan načrtovati in izvajati dejanski požarni ogroženosti primerne ukrepe varstva pred požarom. Skladno s Pravilnikom o požarnem redu (UL RS, št. 52/07, 34/11, 101/11) je izdelava požarnega načrta in načrta evakuacije obvezna za vse objekte, v katerih obstaja **najmanj srednja požarna ogroženost (stopnja 3)** po predpisih o ugotavljanju ocene požarne ogroženosti oziroma za objekte, v katerih je **hkrati lahko več kot 100 ljudi**.

Glede na omenjeno in dejstvo, da so prostorske zmogljivosti dvoran (*Oder pod zvezdami* 300 sedežev, *Veliki oder* do 250 sedežev, *Mali oder* do 100 sedežev, *Šentjakovski oder* do 200 sedežev) naročnika varovanja v stavbi na **Krekovem trgu 2** od 100 do 300 sedežev, izhaja, da se požarna ogroženost že samo s tega vidika lahko oceni kot najmanj srednje stopnje (stopnja 3).



V objektu na varovanem območju Krekov trg 2 so vgrajeni sistemi aktivne požarne zaščite (APZ)-**požarna centrala** s pripadajočimi javljalniki požara (1 x **Siemens SIGMA C** z 240 posamičnimi vgrajenimi elementi in 1 x **Global Fire JUNO** s 74 posamičnimi vgrajenimi elementi) kot je že bilo omenjeno pa sta objekta na varovanem območju Krekov trg 2 in Vojkova cesta 58 opremljena tudi z **ročnimi gasilniki** oziroma gasilnimi aparati ter varnostno razsvetljava. Vse etaže v objektu na Krekovem trgu so opremljene s **povzetki požarnega reda z navodili za ravnanje v primeru požara, varnostno razsvetljava** (ta ob uporabi prenosnih baterijskih svetilk varnostnemu osebju in drugim pristojnim osebam npr. gasilcem, policistom, reševalcem, zaposlenim ter obiskovalcem in uporabnikom objekta omogoča nemoteno gibanje v objektu ponoči, ob izpadu električnega napajanja in drugi zmanjšani vidljivosti) ter **označenimi evakuacijskimi smermi**.

Ob doslednem spoštovanju požarnega reda in ukrepov požarne varnosti je moč ugotoviti, da je stopnja požarna ogroženosti na varovanem območju po posamičnih objektih naslednja:

► **Povzetek ocene stanja na varovanem območju**

<b>Matrika ocene splošne ogroženosti za varovano območje</b>													
Vrsta nevarnosti	Stopnje ogroženosti											Opombe	
	NIZKA				SREDNJA				VISOKA				
	0	1	2	3	4	5	6	7	8	9	10		
Naravne idr. nesreče	T.i. » <b>višja sila</b> « (sploh naravne nesreče, ki so po nastanku neodvisne od naročnika in izvajalca varovanja)												
Požar						<b>X</b>							
Kriminal		<b>X</b>											
Terorizem			<b>X</b>										
Informacijska ogroženost		<b>X</b>											
Logistična-prometna		<b>X</b>											
Ekološka ogroženost (nevarne snovi,...)		<b>X</b>											
IO Sevanje													
Nasilje													
-verbalno		<b>X</b>											
-fizično		<b>X</b>											

## **5. FIZIČNO IN TEHNIČNO VAROVANJE TER UKREPANJE V RAZLIČNIH SCENARIJIH**

Varnostno osebje predstavlja prvi stik z osebami, ki pridejo na varovano območje. Zaradi tega se od varnostnega osebja pričakuje strokovnost, prijaznost, urejenost in dosledno spoštovanje poslovnega bontona. V običajnih primerih varnostnik opravlja tudi naloge receptorja (informatorja), ki obiskovalcem po potrebi posreduje osnovne informacije, jih usmeri do ustrezne osebe oz. na ustrezno mesto znotraj varovanega območja in znotraj objekta naročnika varovanja. V primeru varnostnih neobičajnih oz. izrednih dogodkov (incidentov), varnostno osebje ukrepa skladno s pooblastili, za pomoč pa se v primeru potreb lahko obrne na zaposlene, varnostno-nadzorni center (VNC), obhodno in interventno službo podjetja FIT VAROVANJE d.d., skladno s potrebami pa tudi na odgovorne osebe naročnika varovanja in druge pristojne službe (policijo, gasilce, reševalce,...).

Sprejem in usmerjanje obiskovalcev ne glede ali imajo ti uradne ali zasebne opravke na varovanem območju, poteka na vljuden način ob doslednem upoštevanju poslovnega bontona, skladno z veljavnim hišnim redom, v katerem so opredeljene tudi morebitne omejitve navzočnosti zunanje javnosti zaradi prostorskih ali varnostnih razlogov.

## **6. NAČINI SODELOVANJA S PRISTOJNIMI SLUŽBAMI**

V primeru izrednih dogodkov (izpad električne energije, poplave,...) in v primerih, ko varnostno osebje (varnostnik) in zaposleni na varovanem območju potrebujejo pomoč, o tem obvestijo odgovorne osebe naročnika varovanja, varnostno-nadzorni center (VNC)-operater VNC pa v pomoč napoti obhodno in/ali interventno službo, v določenih primerih (v primeru grožnje z »bombo«, v primeru suma kaznivega dejanja ali v primeru zadržanja storilca kaznivega dejanja, fizičnega nasilja) pa informacije posreduje POLICIJI na telefonsko številko **113**.

---

► Pooblaščene odgovorne osebe naročnika varovanja na varovanem območju za določena področja-pomembna za delo varnostnega osebja:

- |                             |                       |                     |
|-----------------------------|-----------------------|---------------------|
| - direktor                  | <b>Uroš Korenčan</b>  |                     |
| - tajništvo                 |                       | <b>01 300 09 70</b> |
| - vodja tehničnega sektorja | <b>Jure Žnidaršič</b> | <b>01 300 09 91</b> |

► Varnostno osebje (varnostnik) in v primeru nevarnosti zaposleni na varovanem območju obveščajo-kličejo **VNC** na:

- stacionarni telefon **01 425 43 44**
- mobilni telefon **041 612 518**

---

► Objekt naročnika se nahaja na območju za katerega je pristojna **policijska postaja Ljubljana Center** PU Ljubljana (POLICIJA), dostopna na:

- telefonski številki **01 457 0600**

---

► V primeru **požara** (ki ga varnostnik ne more sam pogasiti), emisij ali **izlitja nevarnih kemikalij** se obvesti **CENTER ZA OBVEŠČANJE**, dostopen na:

- telefonski številki **112**

---

**FIT VAROVANJE, d.d.**

direktor

**Pavel Peter Merzel**



**FIT VAROVANJE**  
FIT VAROVANJE, D.D.  
MALA ULICA 1, 1000 LJUBLJANA



V Ljubljani dne, september 2017

Naročnik oziroma zanj uradna odgovorna oseba (podpis, žig), potrjuje Oceno stopnje tveganja (OST).

**Lutkovno gledališče Ljubljana**


direktor

**Uroš Korenčan**

V Ljubljani dne, september 2017

Izdelano za Lutkovno gledališče Ljubljana

Stran 7 od 7



**Lutkovno gledališče Ljubljana**

**Krekov trg 2**

**1000 Ljubljana**

**Zadeva: Potrdilo o zavarovalnem kritju**

Zavarovalnica Sava d.d., Cankarjeva ulica 3, 2000 Maribor potrjuje zavarovalno kritje na podlagi skupnega javnega naročila MOL za oznako JN 7560-14-210056 in sklenjenega okvirnega sporazuma št. C7560-14-210056 sklop 1 – MOL za razstavo Lutkovnega gledališča Ljubljana "Podobe slovenske lutkovne umetnosti 1910-1990" in razstavljene eksponate oziroma zbirko v skupni vrednosti 15.000,00 EUR, na lokaciji Lutkovnega muzeja na Ljubljanskem gradu, Grajska planota 1 (najvišji prostor v traktu D), 1000 Ljubljana od 10.06.2015 od 11:40 ure do 31.12.2018 do 24:00 ure za vsa sklenjena zavarovanja, in sicer:

- požarno zavarovanje po osnovni polici št.: PR0042153241;
- vlomsko zavarovanje po osnovni polici št.: PR0042153245 in
- zavarovanje odgovornosti po osnovni polici št.: PR0042154539.

Ljubljana, 10.01.2018

Zavarovalnica Sava d.d.

Aleksander Gros





Lutkovno gledališče Ljubljana

Krekov trg 2

1000 Ljubljana

**Zadeva: Potrdilo o zavarovalnem kritju**

Zavarovalnica Sava d.d., Cankarjeva ulica 3, 2000 Maribor potrjuje zavarovalno kritje na podlagi skupnega javnega naročila MOL za oznako JN 7560-14-210056 in sklenjenega okvirnega sporazuma št. C7560-14-210056 sklop 1 - MOL za Ljubljanski grad, del objekta, kjer se nahaja Lutkovni muzej na Ljubljanskem gradu, Grajska planota 1 (Trakt D Muzej lutk), 1000 Ljubljana od 22.07.2015 od 09:30 ure do 31.12.2018 do 24:00 ure za vsa sklenjena zavarovanja (za temeljne požarne nevarnosti in potres na dogovorjeno novo vrednost z zavarovalno vsoto 2.000.000,00 EUR), in sicer:

- požarno zavarovanje po osnovni polici št.: PR0042153241;
- potresno zavarovanje po osnovni polici št.: PR0042153241;
- zavarovanje obratovalnega zastoja zaradi požara po osnovni polici št.: PR0042153242;
- strojelomno zavarovanje po osnovni polici št.: PR0042153243;
- zavarovanje odgovornosti po osnovni polici št.: PR0042154539;
- vlomsko zavarovanje po osnovni polici št.: PR0042153245;
- zavarovanje stekla po osnovni polici št.: PR0042153246 in
- zavarovanje mehanskih poškodb po osnovni polici št.: PR0042153247.

Ljubljana, 10.01.2018

Zavarovalnica Sava d.d.

Aleksander Gros



**SAVA**  
ZAVAROVALNICA  
123  
Zavarovalnica Sava, d.d.  
Maribor

**Lutkovno gledališče Ljubljana**

**Krekov trg 2**

**1000 Ljubljana**

**Zadeva: Potrdilo o zavarovalnem kritju**

Zavarovalnica Sava d.d., Cankarjeva ulica 3, 2000 Maribor potrjuje zavarovalno kritje na podlagi skupnega javnega naročila MOL za oznako JN 7560-14-210056 in sklenjenega okvirnega sporazuma št. C7560-14-210056 sklop 1 - MOL za objekt Lutkovnega gledališča Ljubljana, Krekov trg 2, 1000 Ljubljana od 01.01.2015 od 00:00 ure do 31.12.2018 do 24:00 ure za vsa sklenjena zavarovanja (za temeljne požarne nevarnosti in potres na dogovorjeno novo vrednost z zavarovalno vsoto 7.537.500,00 EUR), in sicer:

- požarno zavarovanje po osnovni polici št.: PR0042153241;
- potresno zavarovanje po osnovni polici št.: PR0042153241;
- zavarovanje obratovalnega zastoja zaradi požara po osnovni polici št.: PR0042153242;
- strojelomno zavarovanje po osnovni polici št.: PR0042153243;
- zavarovanje odgovornosti po osnovni polici št.: PR0042154539;
- vlomsko zavarovanje po osnovni polici št.: PR0042153245;
- zavarovanje stekla po osnovni polici št.: PR0042153246 in
- zavarovanje mehanskih poškodb po osnovni polici št.: PR0042153247.

Ljubljana, 10.01.2018

Zavarovalnica Sava d.d.

Aleksander Gros



**SAVA**  
ZAVAROVALNICA  
123  
Zavarovalnica Sava, d.d.  
Maribor