

Franc Ules
Primožičeva 24
1231 Ljubljana Črnuče
Datum: 9. 10. 2017

Mestna občina Ljubljana
Odbor za varstvo okolja pri Mestnem svetu
Mestni trg 1
1000 Ljubljana

ZADEVA: Predlog za obravnavo pobud ČS Črnuče in Civilne iniciative Črnuče za spremembe in dopolnitve osnutka Odloka o OPN MOL na 28. seji Odbora za varstvo okolja dne, 10.10.2017.

Iz predloga pobud za spremembo odloka o OPN MOL navajam le pobude, ki se nanašajo na varstvo okolja.

1. Pobuda na strateški prostorski načrt MOL

V naših dosedanjih predlogih o strateškem prostorskem načrtu Ljubljane smo poudarjali, da je velikopotezna širitev zazidljivih površin na račun kmetijskih za Ljubljano napačna, saj je v tej širitvi mogoče prepoznati razvojni model velikih mestnih aglomeracij, ki so nastajale predvsem v deželah tretjega sveta, pa tudi v glavnih mestih republik nekdanje Jugoslavije, Temu trendu se je Ljubljana v preteklih letih izognila s policentričnim konceptom razvoja, kar je zagotavljalo razmeroma enakomeren razvoj tudi na periferiji republike.

Žal je ta model po osamosvojitvi propadel in prišlo je do pritiska na delovna mesta v Ljubljani in s tem do povpraševanja po stanovanjih s hkratno dušitvijo prometa v konicah. Skrb vzbuja ugotovitev, da nenehno dopolnjevanje prostorskega načrta razvoja Ljubljane z mnogimi zazidljivimi površinami gre v smeri stopnjevanja prostorskih težav, tako glede rasti industrije kot tudi stanovanjskih zmogljivosti in prometa.

Sodimo, da je treba pretirano razvojno projekcijo mesta spremeniti in del predvidene rasti prenesti v širšo regijo. Ob tem želimo posebej poudariti, da pri našem stališču nikakor ne gre za nasprotovanje razvoja Ljubljane nasploh. Zavzemamo se namreč za vzdržen razvoj kakor ga uveljavljajo razvite države sveta in načelom vzdržnega razvoja, posebej tedaj, kadar gre hkrati za ogrožanje človekovega okolja in narave.

Smatramo, da bi se pred dopolnitvijo OPN MOL – Strateški del moral izdelati medobčinski regionalni prostorski načrt za območje Ljubljanske regije, v skladu z 62. členom Zakona o prostorskem načrtovanju (Ur.l. RS 33/07). Ocenjujemo, da bi predlagani načrt usklajeval večje posege v prostor, infrastrukturo, vodnogospodarske ureditve (poplavna območja južnega dela Ljubljane, Savsko verigo hidrocentral), Krajinski park Dobeno, Center varne in športne vožnje, itd.

2. Pobuda za zaščito kmetijskih zemljišč

Smatramo, da bi morala biti kmetijska zemljišča v OPN MOL opredeljena v skladu z Zakonom o kmetijskih zemljiščih (Ur.l. RS št. 71/2011), ki določa da se kmetijska zemljišča razvrščajo v prostorskih aktih lokalnih skupnostih v območja trajno varovanih kmetijskih zemljišč in območja ostalih kmetijskih zemljišč.

3. Krajski park Dobeno

V usmeritvah za razvoj v krajini (OPN MOL – strateški del, stran 42) je navedeno, da ima obsavski prostor z zaledjem, kamor sodi tudi Sračja dolina s Črnušnico, veliko ekološko, biotsko vrednost ter rekreacijski in identitetni pomen. Navedeno je tudi da bodo ta območja vključena v Krajski park Dobeno. Po Zakonu o ohranjanju narave se območje Krajinskega parka ustanovi z aktom o zavarovanju, ki ga sprejmejo pristojne lokalne skupnosti (MOL, Trzin, Vodice, Mengeš).

Pobuda:

Predlagamo, da MOL pripravi, v sodelovanju s sosednimi občinami, strokovne podlage za Krajski park Dobeno, vključno z aktom za zavarovanje.

S to pobudo smo seznanili tudi Odbor za varstvo okolja pri MS MOL, ki je na 20. seji dne, 30. 11. 2016 pobudo podprl. Odbor smo tudi seznanili, da so za območje Krajinskega parka Dobeno že izdelane strokovne podlage v diplomskem delu profesorice Anje Frišek s Filozofske fakultete Univerze v Ljubljani. S soglasjem avtorice smo kopijo diplomske naloge dostavili na MOL in Zavod RS za varstvo narave.

MOL je na našo pobudo sporočil, da ne more opravičiti sredstev za pripravo strokovnih podlag za celotno območje parka, saj območje leži tudi v sosednjih občinah. Zato smo se pozanimali pri sosednjih občinah in ugotovili, da bo postopek zagotavljanja sredstev dolgotrajen in negotov.

Zaradi tega se je Civilna iniciativa Črnuče osredotočila na zaščito že dokaj načetega prvinskega naravnega okolja Sračje doline (območje je v MOL), ki je za mnoge Črnučane in Ljubljančane priljubljena izletniška točka s potmi, ki vodijo na Dobeno in dalje na Rašico. Predlog smo 7.6. 2017 pisno poslali na Zavod RS za varstvo narave, ki je ugotovil slabšanje stanja naravne vrednote v Sračji dolini in ugotovil negativne vplive.

Za omilitev negativnih vplivov Zavod predlaga dopolnitev okoljskega poročila z opredelitvijo omilitvenih ukrepov. Predlaga, da se v 23. EUP OPN MOL – ID v Sračji dolini določijo podrobni prostorski izvedbeni pogoji, ki omejujejo negativne vplive. Zavod predlaga, da na območju naravne vrednote Sračja dolina ni dopustno izvajati melioracij in hidroregulacij, postavljati trajnih panelnih mrežnih ograj graditve ali postavljati pomožnih kmetijskih objektov. Dovoljene so le rekonstrukcije objektov.

Predlog:

Ne glede na navedeno delno zaščito območja Sračje doline, predlagamo, da se izdelajo strokovne podlage za Krajski park Dobeno. Predlagamo, da se o tem dogovorita Regionalna razvojna agencija Ljubljanske urbane regije in Zavod RS za varstvo narave, ki pokriva občine MOL, Trzin, Mengeš in Vodice.

4. Pobuda za ukinitvev gospodarske cone Nadgorica ČR 711

Pobudniki: ČS Črnuče, Civilna iniciativa Črnuče, posamezniki.

Stališče MOL do pobude. Pobuda ni sprejemljiva z obrazložitvijo:

- da je bila gospodarska cona Nadgorica umeščena v prostor na podlagi strokovne podlage »Raziskava lokacij za opredelitev pogojev za avto sejem in center varne in športne vožnje ter za proizvodne dejavnosti (Univerza v Ljubljani, Biotehniška fakulteta, 2013).

- da je za ureditev gospodarske cone Nadgorica ČR 711 predvidenih več omilitvenih ukrepov, ki so namenjeni za ohranjanje dobrega bivalnega okolja in varstva narave.

Odgovori pobudnikov do stališča MOL:

- Obravnavano območje ima veliko ekološko in biotsko vrednost. Na tem območju so pomembni habitati, ki so po zakonu o zaščiti narave in tudi po strateškem prostorskem načrtu MOL iz leta 2010 zaščiteni. Zato območja ne bi smeli pozidati. Na tem območju je eno zadnjih v Ljubljani, na katerem je še prisotna vitalna populacija divjega zajca. Na teh površinah je prisotna populacija poljske jerebice, ki je ogrožena živalska vrsta in v Sloveniji zaščiten. Nadalje območje je eno od pomembnih počivališč velikega kljunača, ki je ptica selivka. Veliki kljunač je vse bolj ogrožena živalska vrsta in v Sloveniji je zaščiten. Na mokriščih najdemo še izredno redke dragocene primerke močvirskega tulipana ali močvirske logarice. Rastlina je v Sloveniji zaščiten in uvrščena na rdeči seznam ogroženih rastlinskih vrst pri Mednarodni zvezi za ohranjanje narave.
- Center varne vožnje posega na najboljša kmetijska zemljišča, ki bi po zakonu o kmetijskih zemljiščih in strateškem odloku OPN MOL morale biti nedotakljiva. Na območju so prisotne tudi zaščitene kmetije.
- Obravnavano območje je pomembno tudi kot edina zelena povezava med območjem Soteškega hriba in Sračje doline, kar je pomembno za selitev živali (srne, zajci).
- Glede načrtovanega obsega zelenih površin (15%) ocenjujemo, da se obstoječi habitati ne morejo zaščititi kot to zahteva odlok.
- Območje je povsem komunalno neopremljeno. Za kanalizacijsko omrežje je potrebno zgraditi MČN Dobrova, za pitno in požarno vodo pa zgraditi vodohran na Visokem hribu, električno energijo zagotoviti iz RTP Črnuče ali RTP Domžale. Za vso manjkajočo komunalno infrastrukturo bo treba izdelati posebne študije z oceno stroškov, ki po grobi presoji ne bodo majhni.
- Območje bo navezано na Štajersko cesto in naprej na Dunajsko in Zasavsko cesto kar bo povečalo promet skozi Črnuče in naselja ob Zasavski cesti. Zasavska cesta v dolžini cca 5 km od Črnuč do avtoceste, ki pasira 4 naselja (Šentjakob, Podgorica, Nadgorica, Ježa) je že sedaj, zaradi manjkajočih hodnikov za pešce in kolesarske steze, smrtno nevarna za pešce in kolesarje. Sprašujemo se tudi komu bo služil v odloku načrtovani industrijski tir.
- Po odloku OPN MOL-ID (Ur. RS, št. 95/2015) je za gospodarsko cono Nadgorica predvidena 70% stopnja izkoriščenosti parcele, stopnja zelenih površin pa najmanj 15%, ki se naj umestijo tako, da se ohranijo najkvalitetnejši habitati in jelševje. Smatramo, da ob tako visoki izkoriščenosti parcele za gradnjo (ki jo bodo investitorji iz ekonomskih interesov vsekakor zahtevali) in nizki stopnji zelenih površin, habitatov ne bo mogoče zaščititi, zaščitenim živalim pa se bo življenjski prostor zmanjšal še na širšem območju.
- Nadalje Okoljsko poročilo k spremembam in dopolnitvam OPN MOL-ID (projekt št. 44/2013, Locus, d.o.o. – Domžale) omenja za gospodarsko cono Nadgorica okoljske vrednote (ki pa jih predvsem za habitate ne ugotavlja) in predlaga omilitvene ukrepe, ki so navedeni na strani 83 in 85 Okoljskega poročila. Tem ukrepom preprosto povedano ne moremo verjeti, predvsem zaradi intenzivne pozidave. V kolikor pa bi bistveno zmanjšali pozidanost območja in umestili omilitvene ukrepe, nastopi problem nadzora pri izvajanju ukrepov, ki jih izvaja okoljska inšpekcija. Z njo pa imamo na Črnučah slabe izkušnje. Primeri: zaščita Sračje doline, gradnja nove asfaltne baze TAČ SCT, Črnuški bajer, sanacija območja vodarne Jarški prod. Trdimo, da bo usoda

omejitvenih ukrepov za gospodarsko cono Nadgorico enaka kot je za navedena območja neizpolnjevanje okoljevarstvenih pogojev.

Glede študije Biotehnične fakultete v Ljubljani pa ugotavljamo naslednje:

- Študija je bila namenjena predvsem za strateške odločitve pri pripravi planskih dokumentov. MOL je študijo uporabil pri pripravi izvedbenega prostorskega načrta – OPN MOL-ID.
- Metodologija študije temelji na analizi privlačnosti, ranljivosti in ustreznosti prostora. V študiji privlačnosti se iščejo lastnosti prostora z vidika tehnične izvedljivosti, komunalne in prometne opremljenosti ter rentabilnosti posega v prostor. V študiji ranljivosti se upoštevajo lastnosti prostora z vidika varstva okolja. Študija ustreznosti prostora pa določa območja, ki so najbolj privlačna, hkrati pa niso ranljiva. Če analiziramo gospodarsko cono Nadgorica po teh kriterijih in hkrati upoštevamo dejansko stanje v tem prostoru, ugotavljamo, da cona ne more dobiti glede privlačnosti oceno 4 ali 5 (4 privlačno, 5 zelo privlačno), hkrati pa, glede ranljivosti pa oceno 1 ali 2 (1 ni ranljiva, 2 je malo ranljiva). Smatramo, da bi bilo treba gospodarsko cono Nadgorica analizirati po dejanskem stanju v prostoru.

Neuskklajenost okoljevarstvenih ukrepov na območju Blatnic in gospodarske cone Nadgorica ČR 711

- Gospodarska cona Nadgorica ČR 711 leži neposredno ob občinski meji z Občino Trzin in meji na območje Blatnic. Občina Trzin je pripravila osnutek Odloka o zavarovanju naravnih vrednot lokalnega pomena, v katerem je tudi območje Blatnic. To območje bo z Odlokom začasno zavarovano (dve leti), ko bodo Blatnice opredeljene za naravno vrednoto. Odlok bo sprejet na Občinskem svetu Občine Trzin predvidoma v drugi polovici oktobra 2017.
- Gospodarska cona Nadgorica in Blatnice sta sosednji območji, med njima poteka le občinska meja. Okoljska ocena teh območij pa je merjena z različnimi vati in je diametrično različna. V eni coni se okolje ščiti z okoljevarstvenim odlokom, v drugi pa le z omilitvenimi ukrepi. Smatramo, da občinska meja ne more biti ločnica istega okolja v dve različni kategoriji zaščite.
- Kakšni bodo ukrepi v pripravi prostorskih planov za gospodarsko cono Nadgorica da se zaščiti območje Blatnice v OPN MOL niso navedeni. Tudi v odgovorih MOL-a pobudnikom za ukinitvev gospodarske cone Nadgorica se Blatnice ne omenjajo.

Predlog Odboru za varstvo okolja

Predlagamo, da podpre pobudo za ukinitvev gospodarske cone Nadgorica ČR 711. Za to območje se naj pridobi status naravne vrednote lokalnega pomena po 37. členu Zakona o ohranjanju narave.

Lep pozdrav!

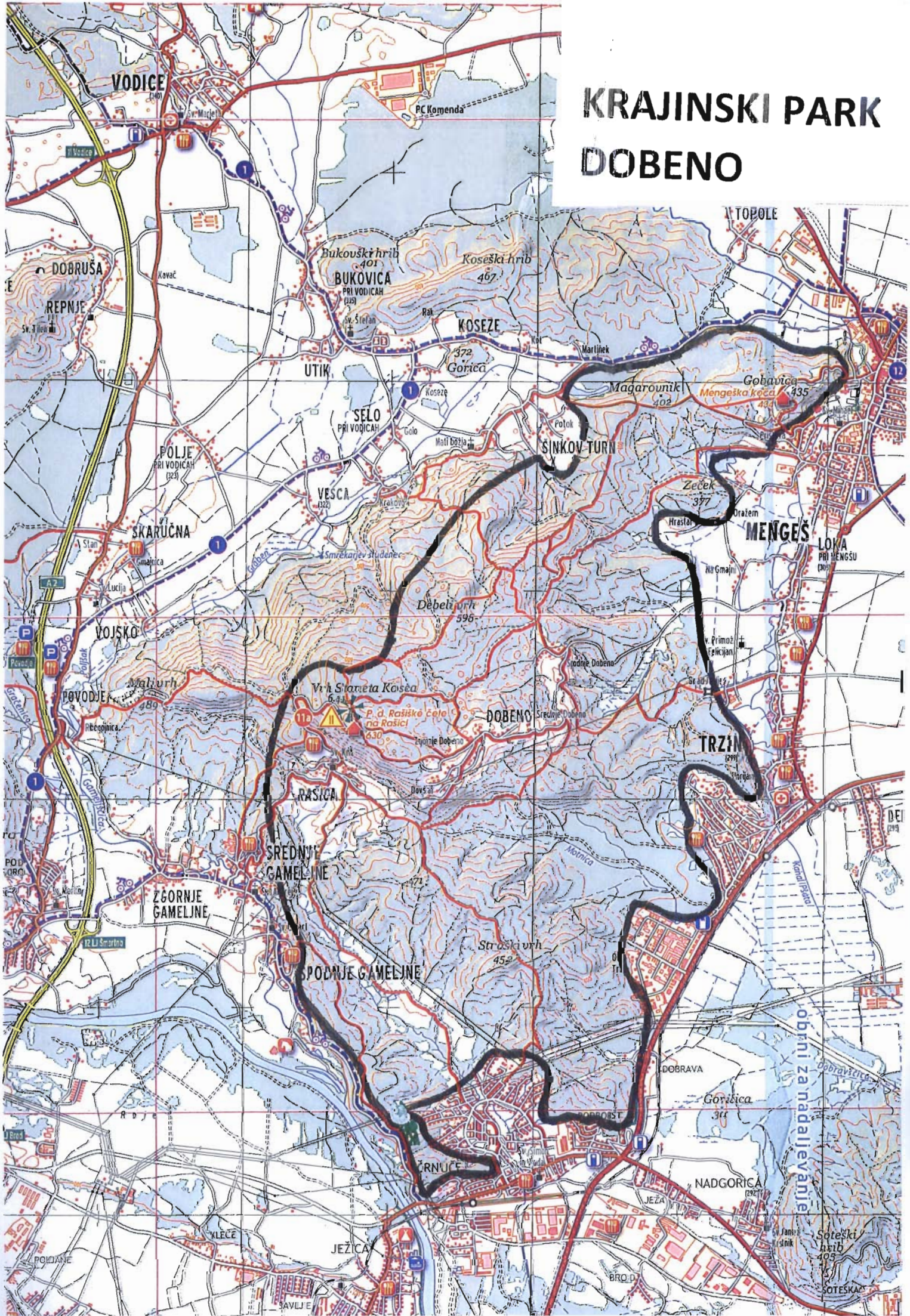
Franc Ules



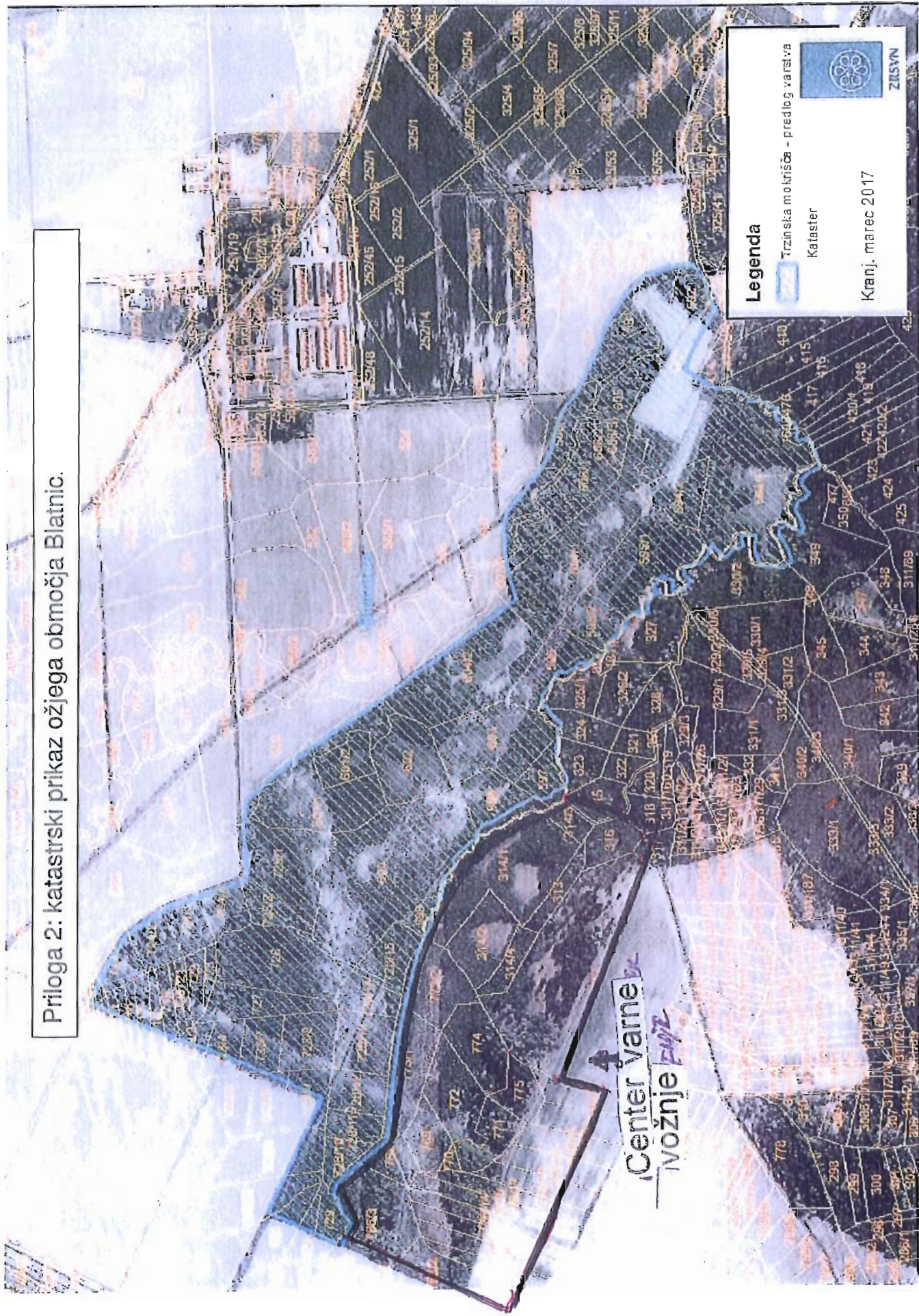
PRILOGE:

1. Pregledna karta Krajinskega parka Dobeno
2. Karta območij gospodarske cone Nadgorice in Blatnic
3. Osnutek Odloka o zavarovanju naravnih vrednot lokalnega pomena v občini Trzin

KRAJINSKI PARK DOBENO



Priloga 2: katastrski prikaz ožjega območja Blatnic.



Legenda

Trzinjska molkrišča - predlog varstva

Kataster



ZILSYN

Kranj, marec 2017

Center varne
Ivožnje
FAPZ