



Mestna občina  
Ljubljana  
Mestni svet

**Komisija za poimenovanje  
naselij in ulic**

Mestni trg 1  
1000 Ljubljana  
telefon: 01 306 10 48  
faks: 01 306 12 54  
ms.kpnu@ljubljana.si  
www.ljubljana.si

Številka: 353-63/2018-4

Datum: 29. 3. 2018

**MESTNA OBČINA LJUBLJANA  
MESTNI SVET**

**ZADEVA:** Predhodno posvetovanje o ustreznosti predlaganih imen ulic, parkov, trgov in sprememb potekov ulic v naselju Ljubljana

**NASLOV:** Predlogi imen v Odloku o določitvi imen ulic, parkov, trgov in sprememb potekov ulic na območju Mestne občine Ljubljana

**ZUN. STROKOVNJAK:** /

**PREDLAGATELJ :** Komisija za poimenovanje naselij in ulic

**POROČEVALEC:** Mojca Škrinjar, predsednica komisije  
Stanka Ferenčak Marin podpredsednica komisije

Mojca Škrinjar  
Predsednica



Priloga:

Predlogi imen v Osnutku Odloka o določitvi imen ulic, parkov, trgov in sprememb potekov ulic na območju Mestne občine Ljubljana z obrazložitvijo in grafičnimi kartami

## PREGLEDNICA

Na območju Mestne občine Ljubljana se v naselju Ljubljana:

### 1. člen

- na novo imenujejo naslednji parki in določi meja parkov:

**Park Angele Piskernik**  
**Fabianijev park**  
**Južni mestni park Rakova jelša**  
**Maistrov park**  
**Šmartinski park**  
**Tomanov park**  
**Park literatov**  
**Park Mihe Potočnika**

### 2. člen

- ukine zaključek poteka ulice in preimenujeta ulici:

**Ovinki**  
**Ovinki Vodnikov trg**  
**Ovinki Streliška ulica**

- podaljša potek ulice:

**Za ograjami**

- na novo imenujeta trga in določita poteka:

**Trg Jureta Detele**  
**Trg Tomaža Pengova**

### 3. člen

- na novo imenuje trg in določi potek:

**Trg Marije Terezije**

- na novo imenuje ulica in določi potek:

**Cesta čez Golovec**

### 4. člen

**Palmejeva ulica**  
**Tobačna ulica**

### 5. člen

- začetek poteka ulice:

**Rebekov štradon**  
**Tomišeljska ulica**

### 6. člen

Geodetska uprava Republike Slovenije na podlagi tega odloka in ZDOJONUS izvede vse nastale spremembe in jih evidentira v registru prostorskih enot.

**Evidenca v registru prostorskih enot se ne izvede za imenovanje ulic 1. in 3. člena.**

Na podlagi 21. člena Zakona o določanju območij ter o imenovanju in označevanju naselij, ulic in stavb (Uradni list RS, št. 25/2008, v nadaljevanju: ZDOIONUS) in 27. člena Statuta Mestne občine Ljubljana (Uradni list RS, št. 24/16 - uradno prečiščeno besedilo) je Mestni svet Mestne občine Ljubljana na \_\_\_\_\_ seji dne \_\_\_\_\_ sprejel

## OSNUTEK ODLOKA O DOLOČITVI IMEN ULIC, PARKOV, TRGOV IN SPREMEMB POTEKOV ULIC NA OBMOČJU MESTNE OBČINE LJUBLJANA

### 1. člen

**Na območju Mestne občine Ljubljana se v naselju Ljubljana:**

- **na novo imenujejo naslednji parki in določi meja parkov:**

1. - **Park Angele Piskernik** - park zaokroža zelene in urbane površine, ki mejijo na vzhodni strani na Pot spominov in tovarištva, na severnem delu poteka do dvorišč stanovanjskega naselja Koseze, od Plevančeve ulice 21 do Štirnovе ulice 26, kjer se nadaljuje severno do AC obroča, ta predstavlja zahodno mejo, in nato poteka preko potoka Glinščice na jugozahodni strani in poteka do Poti za Brdom do križišča z ulico Pot Roberta Blinca, ki meji z njo na jugovzhodni strani in se zaključí z »Zelenim obročem Ljubljane« (Pot spominov in tovarištva);
2. - **Fabianijev park** - park zaokroža zelene in urbane površine trikotne oblike, ki mejijo v križišču na severni strani s Poljansko cesto, na zahodni strani z Roško cesto;
3. - **Južni mestni park Rakova jelša** - park zaokroža zelene in urbane površine, ki mejijo na severni strani na krožni priključek Barjanske ceste kot južni priključek avtocestnega obroča, ki meji na vzhodni in južni strani na ulico Pot na Rakovo jelšo do njenega zaključka;
4. - **Maistrov park** - park zaokroža zelene in urbane površine, ki mejijo na severni strani z ulico Trg osvobodilne fronte, na zahodni strani sega do stavbe Trga osvobodilne fronte 12, na južni strani do izteka Kolodvorske ulice in od stavb Kolodvorske ulice 18 do 20, na vzhodni strani pa meji do dvorišča stavbe Resljeva cesta 33 in se severovzhodno zaključí pred Trgom osvobodilne fronte;
5. - **Šmartinski park** - park zaokroža zelene in urbane površine, ki mejijo na severni strani na Žalsko ulico in ob Plečnikovih poslovnih stavbah Pokopališča Žale, na jugozahodni strani do Pokopališke ulice, na jugovzhodni strani do Šmartinske ceste in do stavbe Šmartinska cesta 101;
6. - **Tomanov park** - park zaokroža zelene in urbane površine pravokotne oblike, ki mejijo na severni strani na Masarykovo cesto, na zahodni strani na Resljevo cesto in na južni strani sega do stavbe Resljeva cesta 48;
7. - **Park literatov** - park zaokroža zelene in urbane površine, ki mejijo na severni strani na Linhartovo cesto, na zahodni strani na Robovo ulico, na južni strani poteka do Vilharjeve ceste, na vzhodni strani sega do Železne ceste vse do križišča z Linhartovo cesto;
8. - **Park Mihe Potočnika** - park zaokroža zelene in urbane površine, ki mejijo na ulice krožišča Koželjeve ulice, Kranjčeve ulice in Štajerske ceste in poteka do krožišča z ulicami Linhartove ceste in Savske ceste, od koder spremeni smer proti severu, na zahodni strani meji na ulico Med hmeljniki in se zaključí pred dvorišči stavb Tomačevske ulice 2A in 1A.

## 2. člen

### Na območju Mestne občine Ljubljana se v naselju Ljubljana:

- **ukine zaključek poteka ulice in preimenujeta ulici:**
  - 1) - **Ovinki** – ukine se zaključek poteka ulice in ime ulice »Ovinki«, ki na delu ukinjene poti pred vzpenjačo na grad zavije v jugozahodni smeri in se zaključi na Razgledni stezi;
  - 2) - **Ovinki Vodnikov trg** - »ulica« se na severni strani grajskega pobočja, južno od dvoriščnega dela stavbe Ciril-Metodov trg 19, odcepi levo od ulice Za ograjami, kjer se v cik-cak ovinkih začne strmo vzpenjati in poteka do ulice Razgledna steza;
  - 3) - **Ovinki Streliška ulica** - »ulica« se odcepi levo od ulice Na Stolbi pred stavbo Na Stolbi 8, se v cik-cak ovinkih začne strmo vzpenjati po severovzhodni strani grajskega pobočja in poteka do križišča ulic Razgledne steze in Grajski drevored;
- **podaljša potek ulice:**
  - 4) - **Za ograjami** - »ulica« se nadaljuje v križišču z ulicami Mačja steza, Razgledna steza in Grajska planota, se vzpenja po jugovzhodni strani grajskega pobočja po Plečnikovi poti na stebrih in poteka na vrhu stopnišča do Grajske planote;
- **na novo imenujeta trga in določita poteka:**
  - 5) - **Trg Jureta Detele** – trg zaokroža urejene urbane površine notranjega javnega prostora stavb, med stavbami Masarykove ceste 24 in 22 na severni in zahodni strani ter na vzhodni strani do zidane ograje, ki meji na Maistrovo ulico;
  - 6) - **Trg Tomaža Pengova** – trg zaokroža urejene urbane površine notranjega javnega prostora in začne potek na severovzhodni stranici stavbe Metelkove ulice 4, nadaljuje mimo stavbe Metelkove ulice 6, nadaljuje v pravokotni obliki do prehoda na Trg Jureta Detele in se zaključi mimo stavbe Metelkove ulice 8.

## 3. člen

### Na območju Mestne občine Ljubljana se v naselju Ljubljana:

- **na novo imenuje trg in določi potek:**
  - 7) - **Trg Marije Terezije** – trg zaokroža urejene urbane površine notranjega javnega prostora stavb, ki mejijo na zahodni strani Metelkove ulice 2, 2 b in 4, na severni strani Metelkove ulice 6, na vzhodni strani Maistrove ulice 3 in 1;
- **na novo imenuje ulica in določi potek:**
  - 8) - **Cesta čez Golovec** - se odcepi med stavbama Četrtna skupnosti Rudnik, Dolenjska cesta 105 in 107, poteka severovzhodno v dolžini cca 200 m, od koder se ločeno vodita z »Zelenim obročem Ljubljane« (Pot spominov in tovarištva), nadaljuje vzporedno z njo, nadaljuje čez Golovec vse do stavbe Krožna ulica 50 v Četrtni skupnosti Golovec, kjer se nato konča z odcepom s Krožno ulico.

## 4. člen

**Na območju Mestne občine Ljubljana se v naselju Ljubljana spremenita poteka ulic:**

1. - **Palmejeva ulica** - ulica se za stavbo Dunajska cesta 154 odcepi desno, poteka proti vzhodu, pri stavbi Palmejeva ulica 28, 30, 32 ostro zavije levo in poteka proti severu do ulice Cesta Janeza Porente, kjer se konča;
2. - **Tobačna ulica** - ulica se za stavbo, ki stoji v križišču Tržaške ceste in Bleiweisove ceste, odcepi desno od Tržaške ceste in poteka severozahodno, kjer se pred železniško progo konča.

5. člen

**Na območju Mestne občine Ljubljana se v naselju Ljubljana uredi potek štradona in določi spremenjen začetek poteka ulice:**

1. - **Rebekov štradon** – se nasproti stavbe Ižanska cesta 421 odcepi desno in poteka proti jugozahodu do potoka (kanala) Farjevec in do meje z Občino Ig;
2. - **Tomišeljska ulica** – ulica se 130 m od začetka Rebekovega štradona odcepi levo, poteka proti jugu, kjer po 130 m zavije desno in poteka do potoka Farjevec.

6. člen

Geodetska uprava Republike Slovenije na podlagi tega odloka in ZDOIONUS izvede vse nastale spremembe in jih evidentira v registru prostorskih enot.

Evidenca v registru prostorskih enot se ne izvede za imenovanje ulic 1. in 3. člena.

Hišne številke stavb, kjer se izvede preštevilčenje, po tem odloku določa pristojni upravni organ republiške geodetske uprave skladno s predpisom pristojnega ministra v posebnem postopku.

7. člen

Mestna občina Ljubljana zagotovi finančna sredstva za izvedbo s tem odlokom določenih sprememb, napisne ulične table, tablice spremenjenih in preštevilčenih hišnih številk obstoječih stavb. Fizične osebe, ki imajo na območju, na katerega se spremembe nanašajo, prijavljeno stalno ali začasno bivališče, in pravne osebe zasebnega in javnega prava, ki imajo na tem območju sedež, zagotovijo finančna sredstva za kritje stroškov zamenjave osebnih dokumentov oziroma listin v zvezi s poslovanjem.

8. člen

Ta odlok začne veljati naslednji dan po objavi v Uradnem listu Republike Slovenije.

Številka:  
Ljubljana, dne

Župan  
Mestne občine Ljubljana  
Zoran Janković



## Obrazložitev

### 1. Pravni temelj za sprejem akta

Pravni temelj za sprejem akta je **Zakon o določanju območij ter o imenovanju in označevanju naselij, ulic in stavb (Uradni list RS, št. 25/2008, v nadaljevanju: ZDOIONUS), kjer se v 21. členu določa postopek vzpostavitve uličnega sistema in imenovanja ulic, ki se zaključi z odlokom občine ob upoštevanju določb Pravilnika o ureditvi vprašanj pri določanju območij naselij, določanju hišnih števil in poteka ulic ter o označevanju ulic in stavb (Uradni list RS, št. 76/2008) in Odloka o določitvi oblike, barve in velikosti napisnih tabel za označevanje ulic in hišnih tablic za označevanje stavb s hišno številko v območju Mestne občine Ljubljana (Ur. l. RS, št. 81/10).**

### 2. Ocena stanja, razlogi in cilji, zakaj je akt potreben

Komisija za poimenovanje naselij in ulic obravnava oziroma pripravlja predloge za poimenovanja naselij in ulic na območju Mestne občine Ljubljana in v okviru teh nalog stalno spremlja stanje v prostoru in ugotavlja, kje so potrebna poimenovanja novih ulic, parkov, kot tudi trgov, kje so zaradi prostorskih sprememb potrebne spremembe imenovanj ulic in koliko je potrebnih sprememb potekov ulic zaradi novih cestno prometnih ureditev in nastalih razmer v prostoru Mestne občine Ljubljana.

V 1. členu odloka se imenuje posamezne zelene površine znotraj območja širšega mestnega prostora Mestne občine Ljubljana, kjer se v naselju Ljubljana uvedejo imena novih parkov in njihova umestitev v prostor. Upoštevana je namenska raba po veljavnem občinskem prostorskem načrtu, po strateškem in izvedbenem delu akta. Parki se označujejo kot zaokrožene urbane površine, kjer je to možno in smiselno, vse s ciljem, da se označi te površine z enotnim imenom, ki jih bodo uporabljali prebivalci mesta in obiskovalci. Poimenovanja se izvede tudi zato, da se pri splošni rabi imenovanih parkov odpravi pojav podvajanja imen, kar se je v zgodovini mesta Ljubljane že večkrat zgodilo. Dvojnost uporabe imen se je pojavila zaradi različnih pojmovanj večjega števila uporabnikov prostora. V 2. in 3. členu se spremenijo poteki ulic in poti, imenujejo novi trgi in novo ime za neimenovano cesto, ki se jih prav tako označi kot javne površine z javno rabo in ulice v naselju Ljubljana. V 4. in 5. členu se popravijo poteki ulic. Njihovi poteki bodo označeni tako, kot dejansko potekajo v prostoru in odpravljene bodo dvojnosti, ki niso dopustne skladno z določili ZDOIONUS. Ta določa jasen začetek in konec poteka ulice in odpravlja prekinitve in dvojnosti že izvedenih ulic.

### 3. Obrazložitev novega poimenovanja ulic:

**Na območju Mestne občine Ljubljana se v naselju Ljubljana na novo imenujejo naslednji parki in določi meja parkov:**

- **Park Angele Piskernik** – park je poimenovan po osebnosti **dr. Angeli Piskernik**, slovenski botaničarki, muzealki in pedagoginji rojeni 27. avgusta 1886 v Lobniku pri Železni Kapli na Koroškem, umrli 23. decembra 1967 v Ljubljani. Šolala se je pri uršulinkah v Celovcu in kasneje na prvi državni gimnaziji v Gradcu ter na Univerzi na Dunaju, kjer je študirala prirodoslovje in doktorirala leta 1914. Dodatno se je izpopolnjevala na področjih rastlinske anatomije in fiziologije. Zaradi aktivnega javnega delovanja v slovenski narodni skupnosti ni dobila državne službe v Avstriji, zato se je nekaj časa preživljala kot zasebna učiteljica, med letoma 1916 in 1926 pa kot sodelavka Deželnega muzeja v Ljubljani. Med letoma 1926 in 1943 je službovala v različnih slovenskih gimnazijah, med drugim na ljubljanski klasični gimnaziji. V času nemške okupacije med letoma 1943 in 1945 je bila zaprta in nato internirana v koncentracijskem taborišču Ravensbrück. Po vojni je postala direktorica Prirodoslovnega muzeja Slovenije in v študijskem letu 1946/47 še honorarna predavateljica splošne botanike na Filozofski fakulteti v Ljubljani. Njeno najbolj znano delo

je Ključ za določanje cvetnic in praprotnic. Aktivna je bila na področju varovanja narave, med drugim je bila pobudnica zaščite prvih varstveno pomembnih območij narave v Sloveniji, kot so Krakovski gozd, Rakov Škocjan, Robanov kot idr. Dolga leta se je zavzemala tudi za ustanovitev Triglavskega narodnega parka.

Kot sodelavka Deželnega oz. Narodnega muzeja v Ljubljani se ni le razvila v prvo sodobno slovensko znanstvenico, ampak je v tem času najprej do plebiscita 1920 vodila mrežo slovenskih ženskih društev na Koroškem, nato pa tudi v osrednji Sloveniji. V naslednjih skoraj dveh desetletjih poučevanja na gimnaziji je za objavo pripravila dolgo vrsto naravoslovnih, a tudi jezikovnih učbenikov, kulturnozgodovinskih in narodnopolitičnih člankov ter radijskih predavanj.

Lokacija za poimenovanje parka po znameniti osebnosti je veliko področje zelenih površin med Potjo spominov in tovarštva do AC obroča, ki jih je potrebno očitati za nove rodove meščanov Ljubljane. Na tem mestu bi morala potekati zelena povezava preko AC obroča, je pa premoščena le cestna povezava proti Podutiku. Tudi »Biosredišče« je pozabljen projekt takratne Univerze v Ljubljani, kjer se nahaja naravna dediščina. Zato smo ga dolžni obuditi in omogočiti naravno povezavo preko avtocestnega obroča v Kosezah, kot zeleni prehod za živali in meščane, kar bo predstavljalo zeleno povezavo prestolnice z zalednimi Polhograjskimi Dolomiti.

Park Angele Piskernik bo ohranjal spomin na prvo slovensko, evropsko znano varuhinjo narave, ki v Ljubljani še nima spominskega obeležja. Po njej imenovane slovenske nagrade za varuhe narave že dlje časa ne podeljujejo več.

- **Fabianjev park** – je poimenovan po osebnosti **Maksu (Massimo) Fabianiju**, arhitektu, urbanistu, profesorju, rojenemu 29. aprila 1865 v Kobdilju, umrlemu 12. avgusta 1962 v Gorici. Postal je ugleden dunajski ustvarjalec, priljubljen v dvornih krogih. Sodeloval je kot svetovalec prestolonaslednika Franca Ferdinanda. Zanj je urejal češki grad Konopište, zlasti vrtove. Njegove palače na Dunaju stojijo večinoma na zelo elitnih lokacijah: Artaria (delno predelano pritličje), historicistična Urania (kasneje prizidan nov vhod), secesijska Portois&Fix. V Trstu so po njegovih načrtih zgradili nasproti borze bogato okrašeno Casa Bartoli in v jedru mesta slovenski Narodni dom, ki je bil zažgan 13. julija 1920, ta je bil njegova ključna palača z obliko, opremo in vsebino.

Maks Fabiani je bil rojen v premožni družini v Kobdilju pri Štanjelu na Krasu. Bil je eden najmlajših od štirinajstih otrok, sedmih fantov in sedmih deklet. Po končani ljudski šoli v domačem kraju je sedem let obiskoval realko v Ljubljani. Maturiral je leta 1883. Bil je med najboljšimi učenci svoje generacije na tej šoli. V srednji šoli je Maks izpopolnil znanje slovenščine in nemščine, ob tem italijanščine in francoščine, kakor pričajo izpisi v šolskih izvestjih (Jahresbericht, 1883). Po maturi je na Dunaju na tehniški fakulteti študiral arhitekturo. Izkazal se je s svojim vsestranskim znanjem ter kasneje z doktoratom za urbanistične dosežke (Ljubljana, Bielsko). Njegov doktorat je bil prvi tovrstni doktorat na Dunaju. Po zaključenem študiju in vojaški obveznosti se je s štipendijo za tri leta napotil na študijsko potovanje skozi Grčijo do Male Azije (1892–1894). Potoval je tudi po zahodni Evropi, vse do Belgije.

Park, v katerem stoji spomenik Maksu Fabianiju, naj se imenuje po enakem kriteriju, kot so že imenovani nekateri parki v Ljubljani, enako imenovanje je storjeno za Miklošičev park. Spomenik in njegov podstavek predstavljata hojo po robu, dialog igrive sodobnosti in poklona dediščini. Hommage Fabianiju skozi materialnost in razumljivost konstrukcije. Oblika povzema arhitekturne vzore in konstrukcijske inovacije, kot je vidna jeklena okenska

preklada pri dunajski Artarii, ki jo Fabiani uporabi v večih delih zgodnjega opusa. Kvadratna armaturna mreža se kot oblika spogleduje z vzorci zgodnjega obdobja ustvarjanja, tako fasad (Narodni Dom, Hribarjeva hiša, Portois & Fix) kot urbanizma severnega centra Ljubljane. Bledo rumena barva podstavka kaže na pomembno vlogo Fabianija, arhitekta monarhije, priznanega arhitekturnega strokovnjaka. Spomenik je pomnik razvoja mesta, ki se s smerjo poklanja notranjemu mestnemu obroču. Z merilom nagovarja tako pešce kot promet. Z velikimi črkami se ime izpisuje proti Roški cesti, spominska plošča na hrbtu spomenika pa nagovarja merilo pešca. V prerezu podstavka se izrisujejo palmete, ki spominjajo na secesijske ali baročne oblike.

- **Južni mestni park Rakova jelša** – je poimenovana zelena mestna površina, ki je z Občinskim prostorskim načrtom že v letu 2010 dobila svojo namensko rabo prostora, ki je bila pred tem imenovana kot »Južni center« in namenjena gospodarskemu razvoju Ljubljane, pa do realizacije tega »Dolgoročnega plana občin in mesta Ljubljane 1986 – 2000« ni prišlo.

Danes so te zelene mestne površine posebna vrednota mesta, ki jih je potrebno očuvati novim rodovom meščanov Ljubljane. Znotraj teh površin parka, ki so omejene na urbanistično začrtano mejo se nahajajo različne zelene površine, poleg vrtičkov se gradi mestni park, namenjen široki rabi meščanov, tako v zasebnem kot javnem pomenu rabe prostora.

- **Maistrov park** – je poimenovan po osebnosti **Rudolfu Maistru – Vojanovu**, slovenskemu pesniku, generalu in borcu za slovensko severno mejo, rojenemu 29. marca 1874 v Kamniku, umrlemu 26. julija 1934 v Uncu pri Rakeku. Družinske korenine generala Maistra segajo po materini strani na Dolenjsko, po očetovi na Štajersko. Staršem, materi Frančiški, roj. Tomšič, in očetu Francu, so se rodili trije sinovi: Artur (1868), Ernest (1871) in kot najmlajši Rudolf. Ko je dopolnil trinajst let, mu je umrl oče. Osnovno šolo je obiskoval najprej v Mengšu, nato pa v Kranju. Bil je odličen učenec. Leta 1885 je začel obiskovati kranjsko nižjo gimnazijo in jo končal leta 1890.

Po očetovi smrti je za Rudolfa skrbel stric Lovrenc. Ves čas šolanja ga je navduševal za vojaški poklic. Ker je bila Rudolfu uniforma že domača (oče je bil financar, brat pa železniški uradnik) in ker se je zavedal, da bo moral zaradi očetove prezgodnje smrti sam poskrbeti zase, se je odločil za poklic vojaka. Njegove intelektualne sposobnosti in tudi izjemne športne lastnosti (bil je telovadec, sabljač, plavalec, smučar) so mu omogočile napredovanje na različnih vojaških šolah in službenih mestih.

Svoja najpomembnejša dejanja je opravil v prelomnih časih razpada Avstrijskega cesarstva. V letih 1918-1919 je namreč s svojo vojsko preprečil, da bi Maribor in štajersko Podravje priključili Avstriji. Ob koncu prve svetovne vojne je tedanji mestni svet razglasil priključitev Maribora k republiki Avstriji, zato je Maister na svojem območju nemudoma ustanovil slovensko vojsko z okoli 4000 vojaki in 200 častniki ter v noči na 23. november 1918 s svojimi soborci razorožil zaščitno stražo oziroma t.i. zeleno gardo mariborskih Nemcev. Novembra in decembra istega leta so Maister in njegovi soborci zasedli narodnostno mejno območje na Štajerskem. Maister, ki je služboval v raznih krajih Slovenije in tedanje avstro-ogrske monarhije, je umrl leta 1934 na Uncu pri Rakeku, pokopan pa je v Mariboru.

Na Uncu pri Rakeku je general Maister preživel stara leta, kjer je umrl zaradi posledic kapi 26. julija 1934. Ob prevozu njegovih posmrtnih ostankov z Unca v Maribor se mu je v Ljubljani in Celju poklonila velika množica ljudi. V Mariboru so pripravili mrtvaški oder v veži mestnega magistrata, kjer so se od njega poslovili tisoči Mariborčanov in okoliških prebivalcev. 28. julija 1934 so generala Maistra z velikimi častmi pokopali na pobreškem pokopališču v Mariboru,



kjer je še danes njegov grob. Pogrebni sprevod je odšel z Glavnega trga čez Stari most, po Tržaški in Pobreški cesti do pobreškega pokopališča.

Dne 28. 3. 2014 je bila v Mestni hiši ob 140. obletnici rojstva generala Maistra na ogled razstava o generalu Rudolfu Maistru in borcih za severno mejo. Mestna občina Ljubljana je obletnico počastila tudi s polaganjem vencev pred spomenikoma generalu Maistru na Trgu OF in pred zgradbo MORS. Spomenik generala Rudolfa Maistra v parku na Trgu OF je delo akademskega kiparja Jakova Brdarja in ga je MOL postavila leta 1999. Spomenik generala pred stavbo MORS pa so odkrili leta 2000 in je delo akademskega kiparja Boštjana Putriha.

Park, v katerem stoji spomenik Rudolfa Maistra, prvega generala Slovenske vojske, velikega stratega, pesnika in izjemne zgodovinske osebnosti, naj se imenuje po enakem kriteriju, kot so že imenovani nekateri parki v Ljubljani, enako kot je imenovan Miklošičev park. Naj bo s parkom tudi označeno njegovo junaštvo in junaštvo borcev za severno mejo, ki so nam ohranili velik del slovenskega ozemlja ob severni meji.

- **Šmartinski park** – je tako imenovan že v času dolgoletne javne rabe tega prostora, parka novejšega nastanka, ki leži med Žalsko in Pokopališko ulico ter Šmartinsko in Jarško cesto v Ljubljani. Šmartinski park je v skladu z ureditvenim načrtom v več fazah uredila Mestna občina Ljubljana po tem, ko so odstranili vrtove in porušili objekte na njih. Območje urejanja meri 12,7 ha.

V prvi fazi v letu 2007 je bil za zemljišče izdelan načrt, narejeni umetni grički in zatravljeno, posejanih je bilo tudi nekaj dreves in čebulnic. V drugi fazi leta 2009 je bilo urejeno novo parkirišče s 87 parkirnimi prostori na meji v smeri Žalske ulice. Projekt ureditve je obsegal tudi območje med pokopališkim zidom pa do PST, in sicer: odstranitev vrtičkov, ureditev poti ob zidu z urbano opremo, klopi, koše za smeti in javno razsvetljavo. V sodelovanju z JP Žale in v soglasju z ZVKDS je bila izvedena tudi prenova pokopališkega zidu in stranskih pokopaliških vrat, kar predstavlja mejno ureditev parka. Sledile so še naslednje faze do realizacije idejne zasnove, ki jo je izdelala avtorska skupina v sestavi projektantov Maje Simoneti, Tanje Maljevac, Dušana Stuparja, Urške Krajnc in Maše Šorn, konzultanta dr. Jožeta Bavcona in prof. Janeza Koželja, podžupana Mestne občine Ljubljana.

Ureditev parka je Mestna občina Ljubljana popestrila s priljubljenim otroškim igriščem, kjer so igrala z vodo, uredila je tudi nov pasji park. Lastnikom hišnih ljubljencev je odslej tam brezplačno na voljo približno 1500 kvadratnih metrov veliko pasje sprehajališče, kjer se lahko psi prosto gibljejo, medtem ko morajo biti v preostalem delu Šmartinskega parka na povodcu. Občina je v parku postavila tudi klopi za obiskovalce, koše za smeti in posebne koše za pasje iztrebke. Tu je že četrti pasji park v mestu, preostali trije so urejeni v sklopu Severnega mestnega parka ob Vilharjevi cesti, ki dobiva tudi drugo ime. Lastniki psov lahko pasje iztrebke, pobrane z vrečko, odvržejo v koš za mešane komunalne odpadke, kot se to spodobi v urbanem in ruralnem področju.

Šmartinski park naj s tem že uporabljenim imenom, ki so ga meščani že osvojili, ohrani svoje ime tudi z odlokom mestnega sveta.

- **Tomanov park** – je poimenovan po Feliksu Tomanu, rojenemu 9. aprila 1855, umrlim 19. decembra 1939 in njegovi kamnoseški družini v kateri je bil najpomembnejši. Po končani osnovni šoli in realki je bil vajenec v očetovi delavnici, kasneje pa v tujini. Da bi se izpopolnil, se je leta 1873 odpravil na Dunaj, v Budimpešto, London in Nemčijo. Nekaj let po vrnitvi je pridobil obrtno pravico in družinsko kamnoseško obrt preselil ob Resljevo cesto. Najprej je na mestu ob parku zgradil delavnico, nato še stanovanjsko hišo. Na Resljevi cesti je zrasel cel

industrijski obrat in leta 1908 je začel izdelovati umetni kamen. Izdeloval je oltarje: Novo mesto, Šmarjeta na Dolenjskem, Horjul, Goričica pri Domžalah, Vojnik, Borovnica, Cerklje pri Kranju, Pivka, Velike Lašče; kipe na fasadi: Kamnik, Rožnik, Mengeš, Zalog pri Cerkljah, Zgornje Ponikve in spomenike: Valentin Vodnik (1889), J. V. Valvasorju (1903), Ignacij Borštnik in Anton Verovšek 1921–1924.

Kot najpomembnejši iz dolgega rodu kamnosekov, je obrt preselil na Resljevo cesto, kjer je tekom dolgih let delovanja pustil močan pečat tako v Ljubljani kot širše. Današnja pojavnost hiše, ki dominira v obravnavanem prostoru skupaj z njeno zgodovino, je vodila v koncept, ki izhaja iz njene zgodbe oziroma iz zgodbe kamnoseškega mojstra Feliksa Tomana in njegovih naslednikov.

Njegovo delo je nadaljeval sin, inženir Anton Toman, ki naj bi bil s svojimi kamnoseškimi izdelki udeležen pri skoraj vseh večjih zgradbah v Ljubljani, od NUK do Nebotičnika in bežigrskega stadiona. Feliksov potomec je zadnji vodil kamnoseško obrt v zasebni lasti. Po vojni jo je leta 1946 preselil v Gradec.

Park na vogalu Resljeve in Masarykove ceste stoji v neposredni bližini obravnavanega območja s hišo v neorenesančnem slogu, ki s svojim izrazom močno vpliva na karakter prostora. Kamnoseški detajli z opeko okrašene fasade spominjajo, da je nekoč v tej hiši živel in ustvarjal kamnoseški mojster Feliks Toman.

Z ohranjeno obstoječo, pretežno samoniklo heterogeno visoko vegetacijo kot dediščino dolgo zapuščenega degradiranega prostora, so novi parkovni elementi obravnavani na način, da hkrati zarisujejo spomin na preteklost kraja in omogočajo sodobne in raznovrstne rabe odprtega urbanega prostora. Na betonske klopi, ki uokvirjajo parcelo parka, so vtisnili črke njegove imena, druga parkovna oprema pa niti ni predvidena, prav zaradi poudarka na zgodbi, ki jo je na tem območju pisal Feliks Toman s svojim delom. Tako so zapisali avtorji ureditve iz arhitekturnega ateljeja Medprostor.

- **Park literatov** – je poimenovan po osebnostih, tako po avtoricah in avtorjih literature, ki jo meščani mestne občine zelo radi prebirajo, govorijo in razpravljajo o tej, pa tudi se radi pridružijo predstavitvam raznih avtorjev, na srečanjih ali pa prebiranju knjig pod kostanji v poletnem času. Vse v parku naj veže nit z literati, prostor in čas, pa si najdejo otroci v enem najlepših otroških igrišč v Ljubljani.

Igra in delo v prostem času nudi mladim poti v izobraževanje in ta park je že sedaj zbirališče družin, kar pa je zasnovano v prostorskih načrtih Mestne občine Ljubljana za to širše področje, kot je imenovani Park literatov. Park meji na spomenik kulturne dediščine »Pokopališče Navje«, ki ohranja spomin na preminule literate in kulturne predhodnike slovenskega naroda.

V širšem območju urbanistično zaznamovanega območja »Severnega mestnega parka Navje« se prostor prepleta s številnimi, med seboj zelo konfliktnimi rabami. Predstavlja začetek oziroma zaključek **zelenega klina**, ki se prek območja Žal izteče v obsežne rekreacijske površine ob Savi. Leži v samem središču mesta med Železno, Vilharjevo in Linhartovo cesto, ter Gospodarskim razstaviščem ter  **vključuje pomemben kulturni spomenik Navje** in ima izjemne vedute na Alpe proti severu in Ljubljanski grad proti jugu. To pomeni tudi lego neposredno ob železniški postaji oziroma novem bodočem potniškem centru Ljubljane ter ob soseski Župančičeva jama z zelo veliko gostoto prebivalcev, kar parku daje še poseben pomen. Velikost območja, v celoti obsega prek 8 ha, omogoča zasnovo **pravega mestnega parka**, ki kot najbolj javna zelena površina mesta v sebi združuje paleto različnih pomenov, funkcij in vsebin.

**Prvi projekt** je bil izdelan že leta 1984, kot izbrani natečajni predlog, ki je opredelil osnovno idejo oblikovanja parka. Kot odgovor na kaotično prostorsko situacijo, veliko raznolikost

funkcij ter lego je bila predlagana večplastna zasnova, ki se je v času več kot dveh desetletij čakanja na izvedbo, razvila in modernizirala, a v svoji osnovi je ostala enaka.

Leta 2006 je bila končno izvedena **1. faza parka** (5900m<sup>2</sup>), ki obsega motiv **Deklice z rastočo knjigo**, južni del krožne promenade in manjše otroško igrišče.

V **osrednjem delu** je programska os poudarjeno kulturnega značaja, ki prostorsko in vsebinsko v park  **vključuje tudi kulturni spomenik Navje. Njen osrednji motiv predstavlja območje 'Združenih knjig sveta' z multimedijskimi portali.** Dopolnjujejo ga še trg s fontano, poteza za mlade z igrali in ureditvami za mladostnike ter ureditev severnega roba Navja s povezavo proti zahodu. V smeri sever-jug predstavlja osrednjo programsko potezo in povezavo **'Promenada slovenske kulture'**, ki v talnih označbah obeležuje velika imena slovenske kulture. Na severnem robu je, ob križišču Linhartove in Železne ceste, zasnovan severni vstopni trg s fontano, ki območje povezuje s Promenado. Priljubljenost tega dela bežigrskega parka je res zelo velika, navzočnost otrok na otroškem igrišču pa ustvarja pristno vzdušje.

- **Park Mihe Potočnika** – je poimenovan po **dr. Mihi Potočniku** slovenskemu planincu, alpinistu in gorskemu reševalcu, pravniku, rojenemu 29. septembra 1907 v Belci, umrlemu 28. oktobra 1995 v Ljubljani.

Potočnik je od leta 1919 do 1927 obiskoval gimnazijo v Kranju in nato nadaljeval študij prava na ljubljanski Pravni fakulteti v letih od 1927 do 1933 in prav tam tudi doktoriral. Leta 1933 in 1934 je opravljal sodno prakso v Kranjski Gori, bil od leta 1935 do 1939 pripravnik v pisarni dr. Aleša Stanovnika na Jesenicah, opravil 1938 odvetniški izpit in bil od marca 1939 do maja 1941 odvetnik na Jesenicah; od maja 1941 do poletja 1944 pa je prebil v nemških ječah in taboriščih v Begunjah, Šentvidu in Dachau, bil nato izganec na Koroškem, naposled član pokrajinskega odbora OF za Gorenjsko; od maja 1945 je bil delegat ministrstva za industrijo in rudarstvo LRS, odnosno upravnik v železarni na Jesenicah ter kasneje pomočnik ministra za komunalne zadeve v Ljubljani in poslanec skupščine LRS.

Dr. Potočnik velja za legendo slovenskega planinstva, bil je gorski reševalec in predsednik Planinske zveze Slovenije (PZS). V aktivno planinstvo je zašel v tridesetih letih, ko je dokončal študij prava. Vrednote alpinizma je dokončno dojel v družbi s Stankom Tominškom, z J. Čopom pa tudi s Klementom Jugom. V tistih časih so se najbolj zavzemali, da bi slovenski alpinisti preplezali kar največ smeri v slovenskih gorah ter da bi končno osvojili zgornjo težavnostno stopnjo plezanja. Bil je v reševalni ekipi, ki je našla truplo Klementa Juga, dobrega prijatelja, ki ni preživel padca v zahodnem delu Triglavske stene.

Je zaslužna oseba za razvoj slovenskega planinstva v Ljubljani in Republiki Sloveniji, še posebno pa Gorske reševalne službe (GRS) in pa zaščite naravnega okolja po 2. svetovni vojni. Kot pobudnik ima posebne zasluge za ustanovitev Triglavskega narodnega parka, ki ga je upravljal kot prvi vodja te kulturnovarstvene ustanove, prav tako je povedel prostovoljna planinska in alpinistična društva v aktivnosti z mednarodnimi organizacijami in bil v prvi alpinistični odpravi na Mont Everest. Prizadeval si je za obnovo in novo planinsko postojanko na Kredarici, vodil je GRS, PZS in PD Matico Ljubljana.

Novo nastala zelena površina, ki je nastala po spremenjeni prometni ureditvi priključka Tomačevske ceste na krožišče s Kranjčevo ulico in Štajersko cesto, je ugledno mesto za poimenovanje tako zaslužne osebnosti, ki je imela v mislih in dejanju vse tiste človeške vrednote, za katere se mora boriti tudi sodoben član slovenske družbe, da jih spozna, ohranja in posreduje novim rodovom.



- **ukine zaključek poteka ulice in preimenujeta ulici:**

- **Ovinki** – ukine se zaključek poteka ulice in ime ulice »Ovinki«, ki na delu ukinjene poti pred vzpenjačo na grad zavije v jugozahodni smeri in se zaključi na Razgledni stezi;

- **Ovinki Vodnikov trg** - »ulica« se na severni strani grajskega pobočja, južno od dvorišnega dela stavbe Ciril-Metodov trg 19, odcepi levo od ulice Za ograjami, kjer se v cik-cak ovinkih začne strmo vzpenjati in poteka do ulice Razgledna steza;

- **Ovinki Streliška ulica** - »ulica« se odcepi levo od ulice Na Stolbi pred stavbo Na Stolbi 8, se v cik-cak ovinkih začne strmo vzpenjati po severovzhodni strani grajskega pobočja in poteka do križišča ulic Razgledne steze in Grajski drevored;

- **podaljša potek ulice:**

- **Za ograjami** - »ulica« se nadaljuje v križišču z ulicami Mačja steza, Razgledna steza in Grajska planota, se vzpenja po jugovzhodni strani grajskega pobočja po Plečnikovi poti na stebrih in poteka na vrhu stopnišča do Grajske planote.

- **Ovinki, Za ograjami** - imeni ulic sta v registru prostorskih enot, imenovani v letu 1905, ko je občina kupila Ljubljanski grad s pripadajočimi zemljišči in ko je začela urejati poti in nasade na pobočju in planoti. Število sprehajalcev in obiskovalcev je naraslo. Iz orientacijskih in policijskih razlogov je župan Hribar svetoval, naj se potem na Grad dajo imena in predlagal le te. Ovinki so imeli prvotno ime Na ovinkih, kar pa so 12. julija 1923 na predlog takratnega stavbnega odseka občinskemu svetu preimenovali v ime poti Ovinki.

Danes se zgodovinskega imenovanja ne spreminja, po izvedbi dvigala na Grad se ga pa mora razlikovati, ker sta z Ovinki prepleteni dve različni poti z Gradu v smeri zgodovinskega jedra, ena je v smeri Vodnikovega trga, druga pa v smeri Streliške ulice.

Ker je Grad še danes ena najbolj obiskovanih turističnih točk v mestu, je potrebno ohraniti zgodovinsko imenovanje Ovinkov, pojasniti in razlikovati pa je potrebno obe smeri tako, da se poimenujeta Ovinki Vodnikov trg in Ovinki Streliška ulica, kot je to na priloženi karti razvidno.

- **na novo imenujeta trga in določita poteka:**

- **Trg Jureta Detele** – trg zaokroža urejene urbane površine notranjega javnega prostora stavb, med stavbami Masarykove ceste 24 in 22 na severni in zahodni strani ter na vzhodni strani do zidane ograje, ki meji na Maistrovo ulico.

Trg je poimenovan po **Juretu Deteli**, slovenskemu pesniku, pisatelju in esejistu, rojenemu 12. februarja 1951 v Ljubljani, umrlemu 17. januarja 1992 v Ljubljani.

Detela je v Ljubljani na Filozofski fakulteti študiral umetnostno zgodovino, nato je šel v svobodni poklic. V sedemdesetih letih 20. stoletja je bil član raznih avantgardističnih skupin.

Detelova poezija je po večini refleksivna, pogosto tudi aforistična. Njegove pesmi obravnavajo človekov odnos do živalstva in narave ter vsebujejo poudarjeno etično noto, ki presega običajno ekološko zavest. Poleg več zbirk pesmi je pisal še nedokončan roman Plačilo za moje stoletje, posmrtno je izšla tudi njegova knjiga esejev o umetnosti in izbrani dragamenti iz zapuščine v dveh zvezkih v uredništvu Miklavža Komelja. Za svoj pesniški opus je 1992 posmrtno prejel Jenkovo nagrado. Iztok Osojnik, od kogar si je Detela sposodil naslov svoje zbirke Mah in srebro, je izdal pesniško zbirko, navdahnjeno z Detelovo poezijo (2017).



Trg Jureta Detele, Trg Tomaža Pengova in Trg Marije Terezije so v prostoru znotraj dvoriščnih stavb bivših vojašnic v središču mesta, kjer se dogaja in razvija zgodovina Ljubljane in Slovencev. Tu se prepletajo multikulturene dejavnosti, ki jih nudi notranji javni prostor in okoliški dejavniki. Prinaša mestu vse tisto kar so opisali člani Društva slovenskih pisateljev v svojih preteklih pobudah. Vsi trije trgi so v času po letu 1990 doživeli svoj razvoj, ki ga štejemo z začetkom v leto 1988 s pojavom gibanja »Za Metelkovo mrežo« in v čas dogovora z Jugoslovansko ljudsko armado in Skupščino mesta Ljubljane, da vojska opusti uporabo kasarn v mestu Ljubljana.

- **Trg Tomaža Pengova** – trg zaokroža urejene urbane površine notranjega javnega prostora in začne potek na severovzhodni stranici stavbe Metelkove ulice 4, nadaljuje mimo stavbe Metelkove ulice 6, nadaljuje v pravokotni obliki do prehoda na Trg Jureta Detele in se zaključi mimo stavbe Metelkove ulice 8.

Trg je poimenovan po **Tomažu Pengovu** s prijateljskim vzdevkom **Pigl**, slovenskemu glasbeniku in kantavtorju, rojenemu 1949 v Ljubljani, umrlemu 10. februarja 2014 na Golniku.

Tomaž Pengov je študiral primerjalno književnost na Filozofski fakulteti v Ljubljani. Kasneje je ustvarjal kot svobodni umetnik. Igral je na 12-strunsko akustično kitaro in lutnjo, pel in pisal pesmi. Njegovi prvi nastopi datirajo v leto 1968, ko je igral pesmi Boba Dylana in Donovana, nato je prevajal njune pesmi v slovenščino. Prvi dokumentiran posnetek Tomaža Pengova je njegov vokal v pesmi Oda Ireni avtorja Dušana Velkaverha, ki jo je posnel z Mladimi levi.

Izdal je štiri plošče avtorskih pesmi: Odpotovanja (1973), Pripovedi (1988), Rimska cesta (1992) in Biti tu (1996). Plošča Odpotovanja je bila prva kantavtorska in neodvisna plošča v Sloveniji in bivši Jugoslaviji. Leta 2006 je izdal izbor svojih najboljših pesmi na plošči Koncert, leta 2011 pa zvočno knjigo Drevo in zvezda. Leta 1978 je uglasbil Ježkovo pesem Črna pega čez oči, ki je prvič izšla v dokumentarnem filmu o ljubljanski Cukrarni, za film Krč pa je leta 1979 napisal pesem Tihe so njive. Leta 1997 je za svoje pesniško ustvarjanje prejel Ježkovo nagrado, 1999 pa so o njem posneli film Dih besede, v katerem je večina njegovih najboljših pesmi in predstavlja zaokrožen portret pesnika. Leta 2008 je za dokumentarni film Toma Križnarja Dar Fur – Vojna za vodo posnel predelavo skladbe Na daljnem kolodvoru z naslovom Jebel Marra.

Njegove pesmi so posneli tudi nekateri drugi izvajalci, tako Bogdana Herman pesem Tihe so njive, skupina Avtomobili Nerodno pesem, prevod pesmi Prišla je z naslovom She came je posnel ameriški kantavtor Steve Wynn na plošči Crossing the Dragon bridge. Polona Kasal je leta 2013 izdala album, na katerem so pesmi Tomaža Pengova v modernejši elektronski izvedbi.

Trg Jureta Detele, Trg Tomaža Pengova in Trg Marije Terezije so v prostoru znotraj dvoriščnih stavb bivših vojašnic v središču mesta, kjer se dogaja in razvija zgodovina Ljubljane in Slovencev. Tu se prepletajo multikulturene dejavnosti, ki jih nudi notranji javni prostor in okoliški dejavniki. Prinaša mestu vse tisto kar so opisali člani Društva slovenskih pisateljev v svojih preteklih pobudah. Vsi trije trgi so v času po letu 1990 doživeli svoj razvoj, ki ga štejemo z začetkom v leto 1988 s pojavom gibanja »Za Metelkovo mrežo« in v čas dogovora z Jugoslovansko ljudsko armado in Skupščino mesta Ljubljane, da vojska opusti uporabo kasarn v mestu Ljubljana.

- **na novo imenuje trg in določi potek:**

- **Trg Marije Terezije** – trg zaokroža urejene urbane površine notranjega javnega prostora stavb, ki mejijo na zahodni strani Metelkove ulice 2, 2 b in 4, na severni strani Metelkove ulice 6, na vzhodni strani Maistrove ulice 3 in 1;

Trg je poimenovan po vladarici **Mariji Tereziji**, vladarici habsburških dežel, rojeni 13. maja na Dunaju in umrli 29. novembra 1780 na Dunaju. Marija Terezija je bila nadvojvodinja Avstrije

(1740), kraljica Ogrske (1741) in Češke (1743) ter edina ženska vladarica habsburških dednih dežel, s cesarskim kronanjem svojega moža Franca I. Štefana pa je postala tudi cesarica Svetega rimskega cesarstva. S štiridesetletnim vladanjem je pričela, ko je oktobra 1740 umrl njen oče Karel VI. V zakonu s Francem I. Štefanom je imela šestnajst otrok, od tega je bilo 11 deklet, 10 od teh pa se je imenovalo Marija.

Marija Terezija je za Slovence pomenila osebo, ki je v 18. stoletju v Habsburški monarhiji omogočila, da je bil čas v znamenju korenitih sprememb, ki jih je začela z uspešno izpeljanimi reformami. Zato je ohranila svojo žensko neokrnjeno dostojanstveno držo v spominu ljudi in ostala kot nadvse modra vladarica s starševskim odnosom do svojih podložnikov.

Kot navajajo zgodovinarji, se je vse začelo z vojaško obvezo. Poleg velike notranje zadolženosti je bilo treba okrepiti tudi šibko stalno vojsko. Rešitev so svetovalci cesarice videli v rednih vojaških enotah, sestavljenih iz vojakov obveznikov, in da bi ta za marsikoga boleč ukrep prizadel vse dežele čim bolj enakomerno, je bilo treba popisati prebivalstvo. Leta 1770 so po skrajnih debatah v armadnem vrhu uvedli splošno vojaško obvezo, ki ni bila povsem splošna, kajti poznala je kopico izjem. Z oprostivijo vseh privilegiranih slojev – duhovščine, plemičev, uradnikov, advokatov, zdravnikov, obrtnikov, trgovcev in vseh večjih kmetov s prvimi sinovi ter nekaterih drugih - so v vojsko dejansko korakali zlasti najrevnejši podložniki med 17. in 40. letom starosti. Ker je bilo služenje roka vse do leta 1802 dosmrtno, so fantje in moški pogosto naredili vse, da bi se ga rešili. Poskrili so se po gozdovih ali celo pohabili, o bolečih slovesih ob odhodu v vojsko pa nas še danes spominjajo številne ljudske pesmi.

Revno, v usodo vdano prebivalstvo

Osnova za uvedbo splošne vojaške obveze, je bil popis prebivalstva, vojaška konskripcija, ki so jo izvedli na začetku 70. let 18. stoletja. "Novost popisa je bila v tem, da so zelo dobro organizirali popisne komisije, ki so šle na teren. V vsaki vasi, v vsakem kraju so oštevilčili hiše in takrat dobimo tudi sistem numeracije hiš," pojasnjuje zgodovinar Janez Cvirn. Člani konskripcijskih komisij so dobili med drugim nalogo, da pozorno spremljajo stanje prebivalstva in popišejo, v kakšnih življenjskih razmerah živijo.

Stanje, ki so ga diagnosticirali, je bilo nato izhodišče za vse najrazličnejše reforme. Uredili so obveznost tlake, ki je kmeta nadpovprečno obremenjevala, jo prevedli v denarno rento, kmet je končno dobil pravico do proste izbire poklica, prostega gibanja in poroke. Vendar številne reforme, čeprav so mu bile naklonjene, so kmetu še vedno vlivale nezaupanje. Tudi reforme, ki so posegale v versko življenje, so pogosto naletele na neodobranje ljudi.

Ljudstvo mora ostati neumno in pobožno

Absolutistična vladarja sta Cerkvi vpliv odvzela še na enem pomembnem področju – na področju šolstva. Za okrepitev gospodarske moči države je bilo treba povečati opravilno sposobnost podložnikov, zato jim je bilo treba omogočiti dostop do osnovne izobrazbe. Zlasti med cerkvenimi krogi za to ni bilo posluha. »Kaj bo z našo vero, če bo premeteni kmet znal brati in pisati«, se je spraševala duhovščina s škofom Herbersteinom na čelu. Tudi grof Kajetan Auersperg je vztrajal, da mora ljudstvo ostati neumno in pobožno.

Otroci, v šolo bo treba.

Splošni šolski red je leta 1774 uzakonil splošno šolsko obveznost. Pouk naj bi potekal v nemščini - torej ne več v latinščini - a se je zaradi neznanja tega jezika pri nas uporabljala tudi slovenščina. Vendar upoštevanje šolskega reda ni steklo, kot bi moralo. Ne le da je bilo premalo učiteljev in tudi denarja za šolstvo, ampak je bil tudi kmet na zemljo premočno navezan, revščina pa je bila prehuda.

"Ohranilo se je gradivo osnovne šole Trnovo, kjer je učitelj sredi 18. stoletja zapisoval, zakaj otroci ne hodijo k pouku, in je pogosto zapisal: dela doma, dela v tovarni, ima zlomljeno nogo, nima čevljev ..., skratka vidimo, da je bil ta obisk zelo šibak," pojasnjuje Janez Cvirn. Marsikaj je bilo odvisno od zavzetosti šolskih inšpektorjev, ki so bili zadolženi tako za nadzor nad šolami

kot spodbujanje ustanavljanja novih šol. Eden med bolj angažiranimi je bil Anton Tomaž Linhart, ki je bil okrožni šolski nadzornik in je v prvih letih v Ljubljani ustanovil kar 27 novih šol.

Obsežen sklop reform Marije Terezije in njenega sina kljub marsikateri pozitivni spremembi ni bil vedno usmerjen v blaginjo ljudi, o kateri se je v času razsvetljenstva tako rado razpravljalo, ampak prej zagotavljanju moči absolutistične države. Ljudje novosti pogosto sprejemajo z nezaupanjem in nič drugače ni bilo v drugi polovici 18. stoletja. A kljub odporu in izmikanju so prinesle deželam današnjega slovenskega ozemlja pomembne spremembe, ki so se počasi le prijele.

Znana je o razpravljanju v moški družbi, ko je zahtevala, da naj le ti upoštevajo žensko mišljenje kot enakovredno v odnosu z moškim, znala se je postaviti kot ženska vladarica.

Poimenovanje trga znotraj muzejskih stavb naj nosi ime Trg Marije Terezije, ki bo ohranjal spomin, ki ga prepoznavamo kot razširitev zgodovinskega spomina na prehojeno pot slovenskega naroda, ki si je utrjeval svojo pokončnost od Trubarjevih časov mimo obdobja, ko je Marija Terezija dovoljevala uporabo maternega jezika narodov, ki so tvorili monarhijo. Omogočila je ohranitev maternega jezika slovenskemu narodu, ki je bil z Napoleonovo »Ilirijo oživiljeno« uveden v ljudsko šolo, kar priča v svojem času vloga Valentina Vodnika. Ilirija oživiljena je več generacijam političnih voditeljev služila za popularizacijo slovenskega narodnega programa in to v okoliščinah, ki so se hitro in temeljito spreminjale.

Trg Jureta Detele, Trg Tomaža Pengova in Trg Marije Terezije so v prostoru znotraj dvoriščnih stavb bivših vojašnic v središču mesta, kjer se dogaja in razvija zgodovina Ljubljane in Slovencev. Tu se prepletajo multikulturne dejavnosti, ki jih nudi notranji javni prostor in okoliški dejavniki. Prinaša mestu vse tisto kar so opisali člani Društva slovenskih pisateljev v svojih preteklih pobudah. Vsi trije trgi so v času po letu 1990 doživeli svoj razvoj, ki ga štejemo z začetkom v leto 1988 s pojavom gibanja »Za Metelkovo mrežo« in v čas dogovora z Jugoslovansko ljudsko armado in Skupščino mesta Ljubljane, da vojska opusti uporabo kasarn v mestu Ljubljana.

- **na novo imenuje ulica in določi potek:**

- **Cesta čez Golovec** - se odcepi med stavbama Četrtni skupnosti Rudnik, Dolenjska cesta 105 in 107, poteka severovzhodno v dolžini cca 200 m, od koder se ločeno vodita z »Zelenim obročem Ljubljane« (Pot spominov in tovarištva), nadaljuje vzporedno z njo, nadaljuje čez Golovec vse do stavbe Krožna ulica 50 v Četrtni skupnosti Golovec, kjer se nato konča z odcepom s Krožno ulico.

Cesta, ki preči pobočje Golovca na strani Dolenjske ceste in poteka čezenj in se zaključi na drugi strani mesta v Spodnji Hrušici, je bila delno zgrajena med 2. svetovno vojno s strani italijanske vojske za oskrbo postojank ob žici okupirane Ljubljane. Nosila je ime »Italijanka«, do danes pa ni imela uradnega imena. Evidentirana je odločitev prebivalstva Četrtni skupnosti Rudnik in je usklajena s Četrtno skupnostjo Golovec. Ulica bo označena kot mestna ulica, ni pa izkazane potrebe za vnos ulice v register prostorskih enot, obstoječih objektov na začetku in na koncu poteka ni potrebno preštevilčiti in pripadajo Dolenjski cesti na strani Rudnika in Krožni poti na strani Spodnje Hrušice.

**Na območju Mestne občine Ljubljana se v naselju Ljubljana spremenita poteka ulic:**

- **Palmejeva ulica** - ulica se za stavbo Dunajska cesta 154 odcepi desno, poteka proti vzhodu, pri stavbi Palmejeva ulica 28, 30, 32 ostro zavije levo in poteka proti severu do ulice Cesta Janeza Porente, kjer se konča;



Ulica ima v naravi nejasen začetek poteka, ker so se spremenile urbanistične ureditve pomembnih objektov ob Dunajski cesti in Palmejeva ulica nima izvedene označitve ulice po veljavnem poteku na Dunajski cesti, nima več cestnega priključka. Cesta bo dobila spremenjen potek ulice in na severu se bo prometno navezala na Cesto Janeza Porente, kjer se potek konča. Obstoječe stavbe ulice se ne spreminjajo, preštevilčba ni potrebna.

- **Tobačna ulica** - ulica se za stavbo, ki stoji v križišču Tržaške ceste in Bleiweisove ceste, odcepi desno od Tržaške ceste in poteka severozahodno, kjer se pred železniško progo konča.

Tobačna ulica je v času opustitve tovarniškega dvorišča prevzela stavbe s pripadnostjo tej ulici in je v naravi postala prekinjena ulica, nima predpisanega poteka in dobiva značaj dvojnosti ulice, kar ni skladno z ZDOIONUS. Ulica dobi spremenjen obrnjen potek ulice, ki bo skladen z veljavnim občinskim prostorskim načrtom in občinskim podrobnim prostorskim načrtom (OPPN). Tako se spremeni potek ulice z začetkom na Tržaški cesti in Tobačna ulica postane tako kot druge ulice pravilno označena mestna ulica. Danes živi ne glede na neizgrajen stanovanjsko poslovni del proti železniški progi v dolžini preko polovice, kjer se stavbe ohranja. Komisija je že v preteklem obdobju potrdila, da ime ulici ostane, ker gre za zgodovinsko poimenovanje in je v tej ulici tudi Tobačni muzej Ljubljana.

**Na območju Mestne občine Ljubljana se v naselju Ljubljana uredi potek štradona in določi spremenjen začetek poteka ulice:**

- **Rebekov štradon** – se nasproti stavbe Ižanska cesta 421 odcepi desno in poteka proti jugozahodu do potoka (kanala) Farjevec in do meje z Občino Ig;

- **Tomišeljska ulica** – ulica se 130 m od začetka Rebekovega štradona odcepi levo, poteka proti jugu, kjer po 130 m zavije desno in poteka do potoka Farjevec.

Ulici sta pripravljene za označitev jasnega poteka obeh ulic v registru prostorskih enot, označen bo potek Rebekovega štradona, ki ni v registru prostorskih enot. S tem vnosom bo pojasnjen začetek Tomišeljske ulice, ki se odcepi od Rebekovega štradona.

Štradoni so zgodovinska značilnost ulic tega področja Ljubljane in to ime ostaja kot zgodovinsko poimenovanje. Izvor imena še ni raziskan v celoti.

#### **4. Ocena finančnih posledic**

V skladu z določili Pravilnika o ureditvi vprašanj pri določanju območij naselij, določanju hišnih števil in poteka ulic ter o označevanju ulic in stavb (Uradni list RS, št. 76/08) bo moral lastnik stavbe novo tablico s hišno številko pritrčiti na stavbo v osmih dneh po prejemu tablice in sporočila o spremembi imena ulice in hišne številke, ki mu ga bo na podlagi tega odloka posredovala Republiška geodetska uprava, Območna geodetska uprava Ljubljana, staro tablico na stavbi pa bo moral označiti na tak način, da bo iz označitve razvidno, da je neveljavna in jo odstraniti najkasneje v roku enega leta. Mestna občina Ljubljana zagotovi finančna sredstva za izvedbo s tem odlokom določenih sprememb hišnih tablic in napisne ulične table.

Polnoletne osebe, ki imajo na območju, na katerega se spremembe nanašajo, prijavljeno stalno ali začasno bivališče, in pravne osebe zasebnega in javnega prava, ki imajo na tem območju sedež, zagotovijo finančna sredstva za kritje stroškov zamenjave osebnih dokumentov oziroma listin v zvezi s poslovanjem.



Izračun stroškov za uveljavitev akta temelji na oceni stroškov postavitve cca 6 hišnih tablic na obstoječih stavbah in cca 28 tabel za potrebno označitev ulic, parkov, trgov in znaša skupno približno 3930 EUR.

Tablice	enota	Št. hišnih tablic	Št. uličnih tabel
- Hišne tablice		6	
- Ulične table			28
Skupno	kosov		
Cena/kos	EUR max	25	135
Skupno stroški max EUR	EUR max	150	3780

## 5. Zaključno stališče predlagatelja

**Komisija za poimenovanje naselij in ulic Mestnega sveta Mestne občine Ljubljana (v nadaljevanju: komisija) je na svoji 15. redni seji dne 14. marca 2018 obravnavala osnutek akta in ga predlaga mestnemu svetu v sprejem.**

Osnutek akta kot predlog poimenovanj skupaj z grafičnimi prikazi potekov ulic bo v primeru sprejema na podlagi 16. člena ter tretjega odstavka 21. člena Zakona o določanju območij ter o imenovanju in označevanju naselij, ulic in stavb (Uradni list RS, št. 25/08, v nadaljevanju: ZDOIONUS) obravnavan v predhodnem posvetovanju kot javna razgrnitev predlogov imen ulic, podhoda, parkov in sprememb potekov ulic v naselju Ljubljana, ki se bo pričelo z objavo na spletnem naslovu MOL v mesecu marcu in aprilu 2018, z objavo županovega poziva v časopisu Dnevnik in z javno razgrnitvijo na krajevno običajen način.

Po opravljeni javni razpravi predhodnega posvetovanja, bo vložene pripombe in pobude, prejete s strani pristojnih četrtnih skupnosti v Mestni občini Ljubljana fizičnih in pravnih oseb, obravnavala Komisija za poimenovanje naselij in ulic, ki bo sprejela stališča iz predhodne obravnave.

Komisija bo skladno z določili ZDOIONUS pridobila tudi soglasje in mnenje Geodetske uprave Republike Slovenije in mnenje pristojnega delovnega telesa vlade RS, Komisije za standardizacijo zemljepisnih imen k predlogom iz akta.

S tem gradivom komisija predlaga mestnemu svetu, da obravnava **osnutek Odloka o določitvi imen ulic, parkov, trgov in sprememb potekov ulic na območju Mestne občine Ljubljana**, kot je to predloženo v gradivu.

Pripravil:

Jan Skoberne

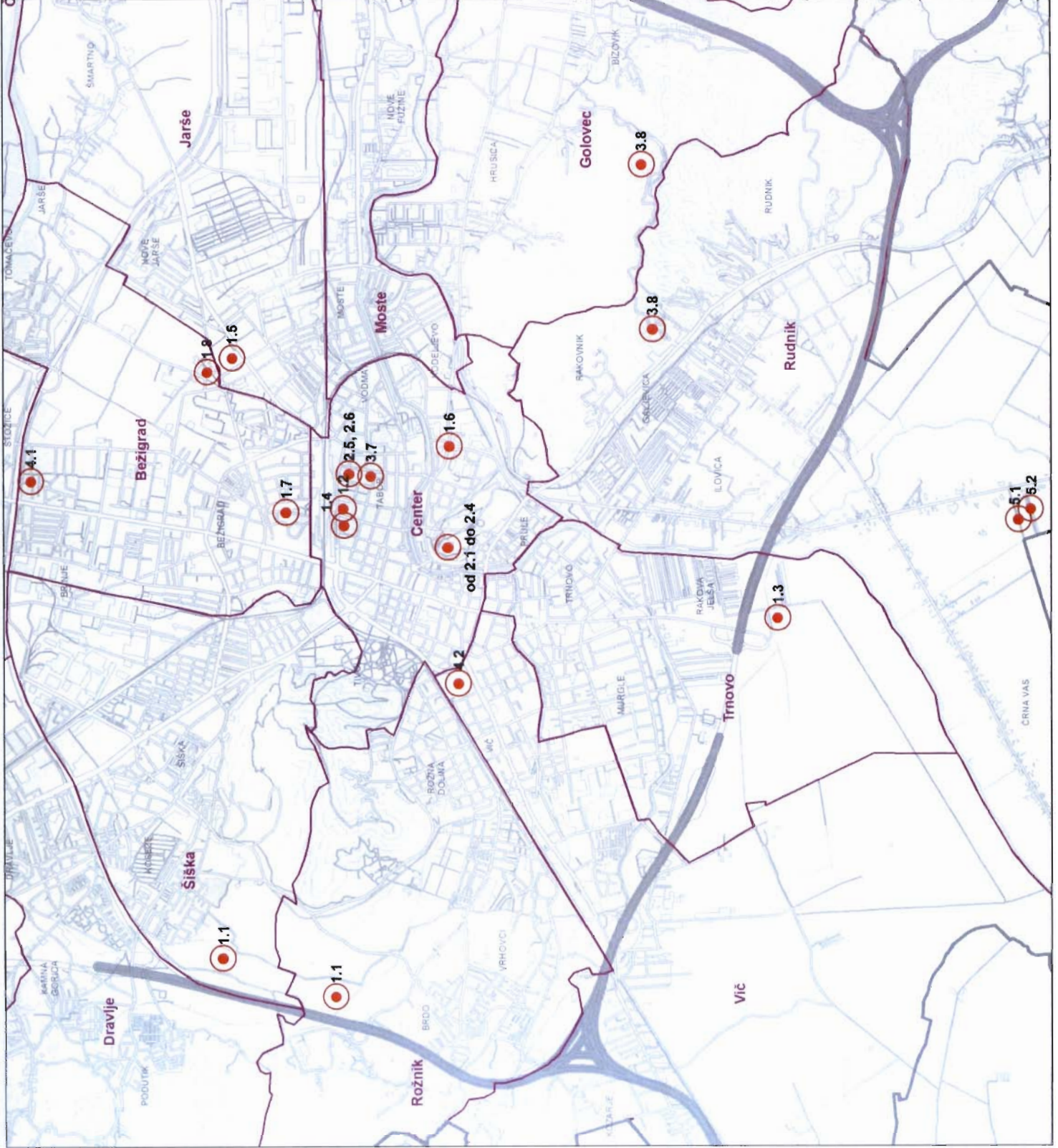
Mojca Škrinjar

Predsednica



PRILOGE kot na naslovnici KARTE

Vir podatkov: leksikon SAZU, Wikipedija, proste enciklopedije MMC portala RTV Slovenija



- ČS CENTER**
- 1.2 Fabianjev park
  - 1.4 Maistrov park
  - 1.6 Tomanov park
  - 2.1 do 2.4 (Ovinki, Ovinki, Ovinki Vodnikov trg, Ovinki Streliška ulica, Za ograjami)
  - 2.5 Trg Jureta Detele
  - 2.6 Trg Tomaža Pengova
  - 3.7 Trg Marije Terezije

- ČS BEŽIGRAD**
- 1.7 Park literatov
  - 1.8 Park Mihe Potočnika
  - 4.1 Palmejeva ulica

- ČS GOLOVEC**
- 3.8 Cesta čez Golovec

- ČS JARŠE**
- 1.5 Šmartinski park
  - 1.8 Park Mihe Potočnika

- ČS RUDNIK**
- 3.8 Cesta čez Golovec
  - 5.1 Rebekov štraton
  - 5.2 Tomišeljska ulica

- ČS ROŽNIK**
- 1.1 Park Angele Piskernik

- ČS ŠIŠKA**
- 1.1 Park Angele Piskernik

- ČS TRNOVO**
- 1.3 Južni mestni park Rakova jelša

- ČS VIČ**
- 4.2 Tobačna ulica

Meja Mesne občine Ljubljana  
 Četrti: MOL

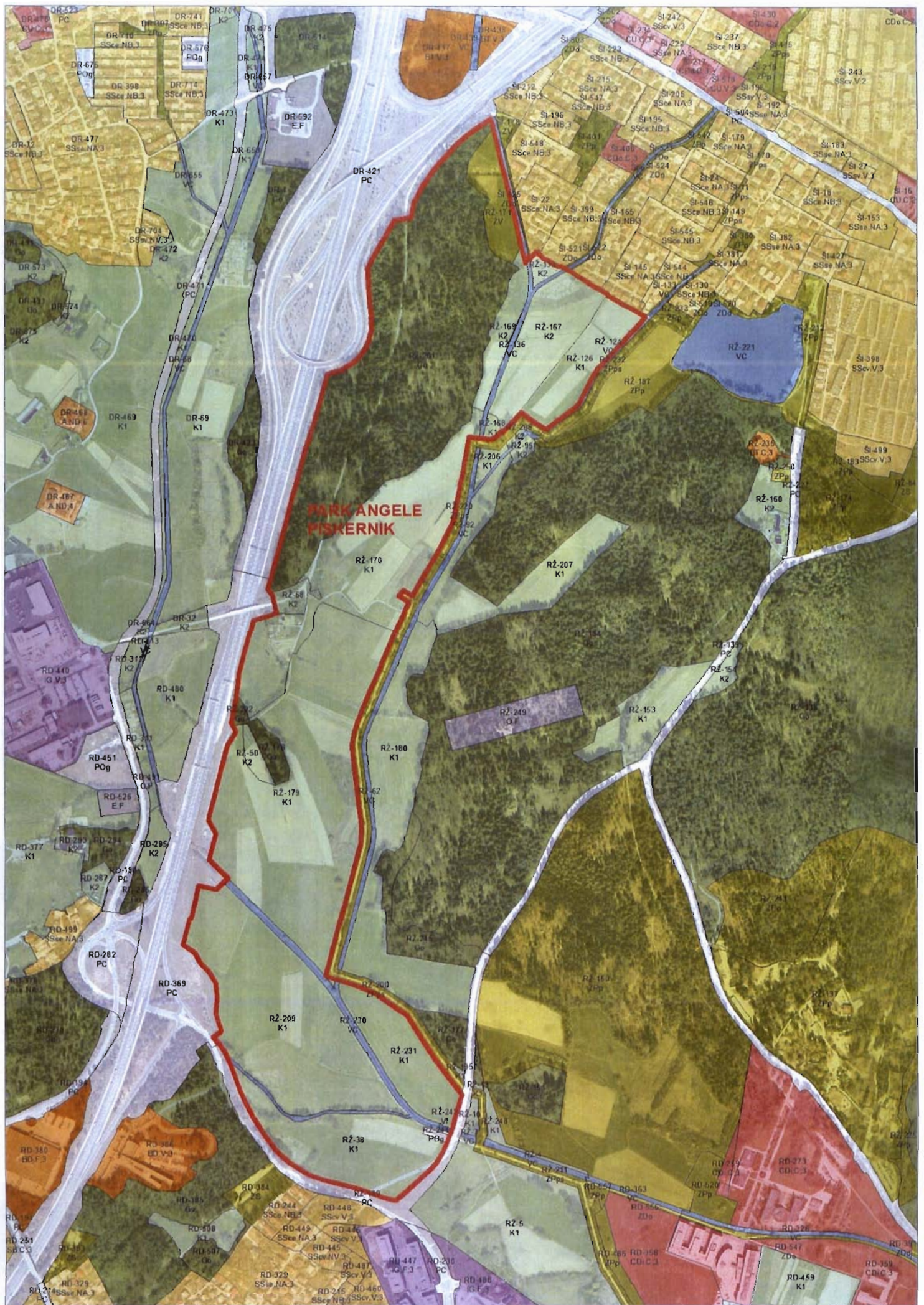
**PREDLOG IMEN IN POTEKOV ULIC**

Komisija za poimenovanje naselij in ulic, marec, 2018

Vir: -GURS, TOPOS, RPE  
-MOL OUP  
Priprava: Maja Mavri Pogabnik, MOL\_OUP\_21.3.2018



**PARK ANGELE  
PIŠKERNIK**

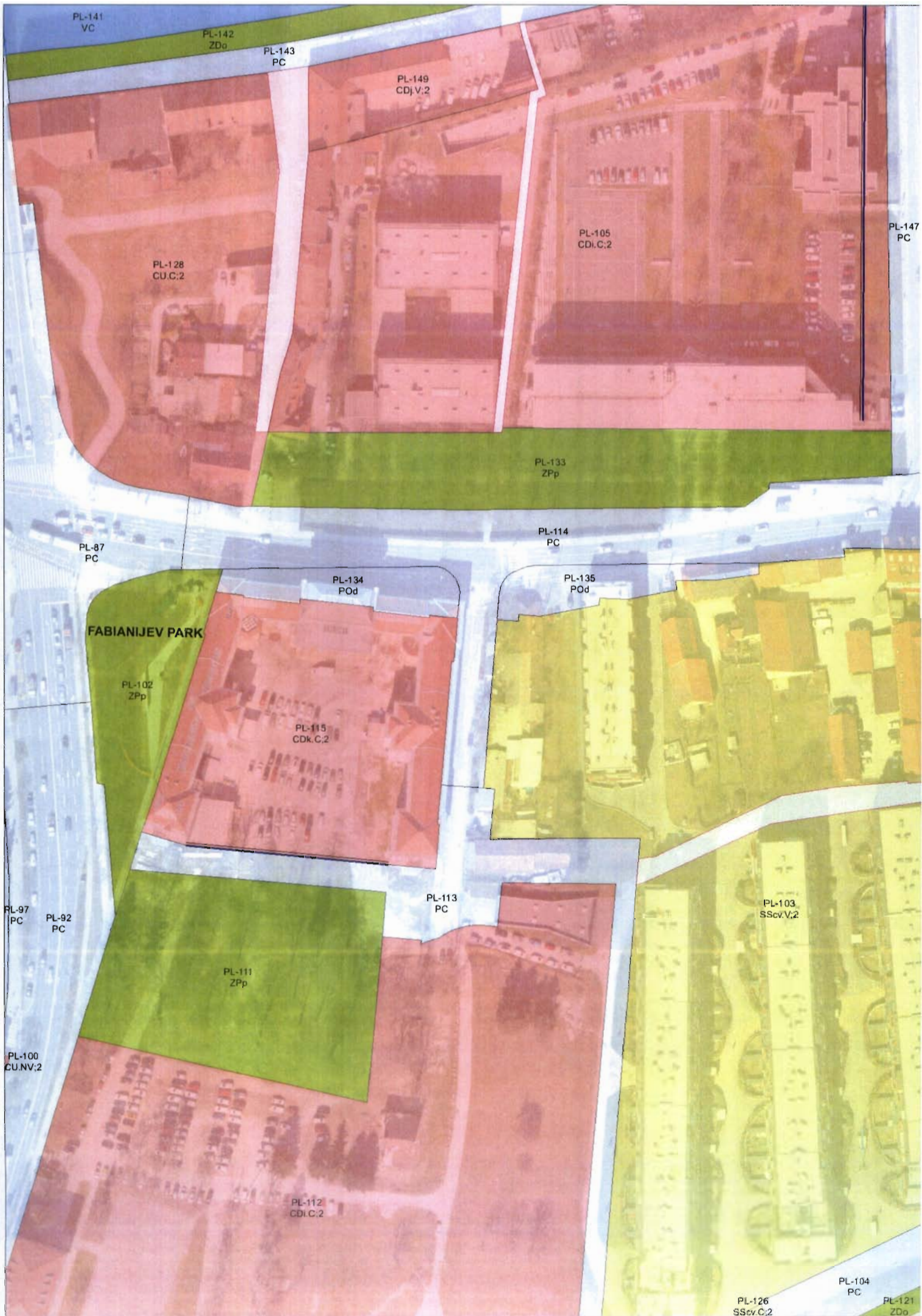




PARK ANGELE  
PARKERN







PL-141  
VC

PL-142  
ZD<sub>o</sub>

PL-143  
PC

PL-149  
CDj.V.2

PL-105  
CDi.C.2

PL-147  
PC

PL-128  
CU.C.2

PL-133  
ZPp

PL-87  
PC

PL-114  
PC

PL-134  
POd

PL-135  
POd

FABIANIJEV PARK

PL-102  
ZPp

PL-115  
CDk.C.2

PL-97  
PC

PL-92  
PC

PL-113  
PC

PL-103  
SScv.V.2

PL-100  
CU.NV.2

PL-111  
ZPp

PL-112  
CDi.C.2

PL-104  
PC

PL-126  
SScv.C.2

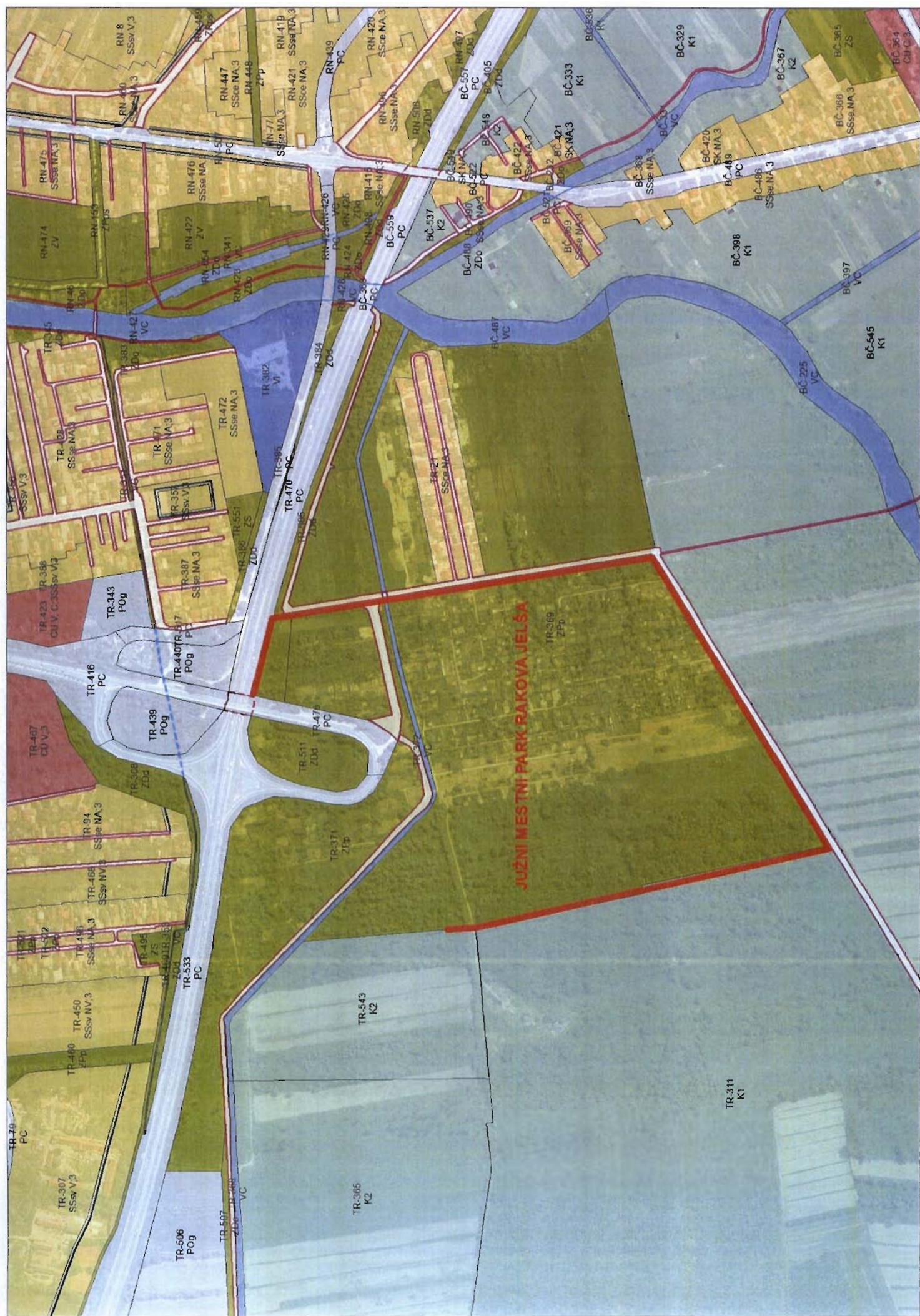
PL-121  
ZD<sub>o</sub>





FABIANIJEV PARK









JUŽNI MEST TRNÁVKA-SARIEVA ULICA



PC-23  
PZ

PC-24  
CU,C:2

PC-21  
PZ

PC-6  
CU,V:2

PC-17  
PC

TA-58  
PC

TA-61  
ZPp

**MAISTROV PARK**

TA-78  
ZPp

MS-146  
CU,VS:2

TA-79  
PC

TA-81  
CU,V:2

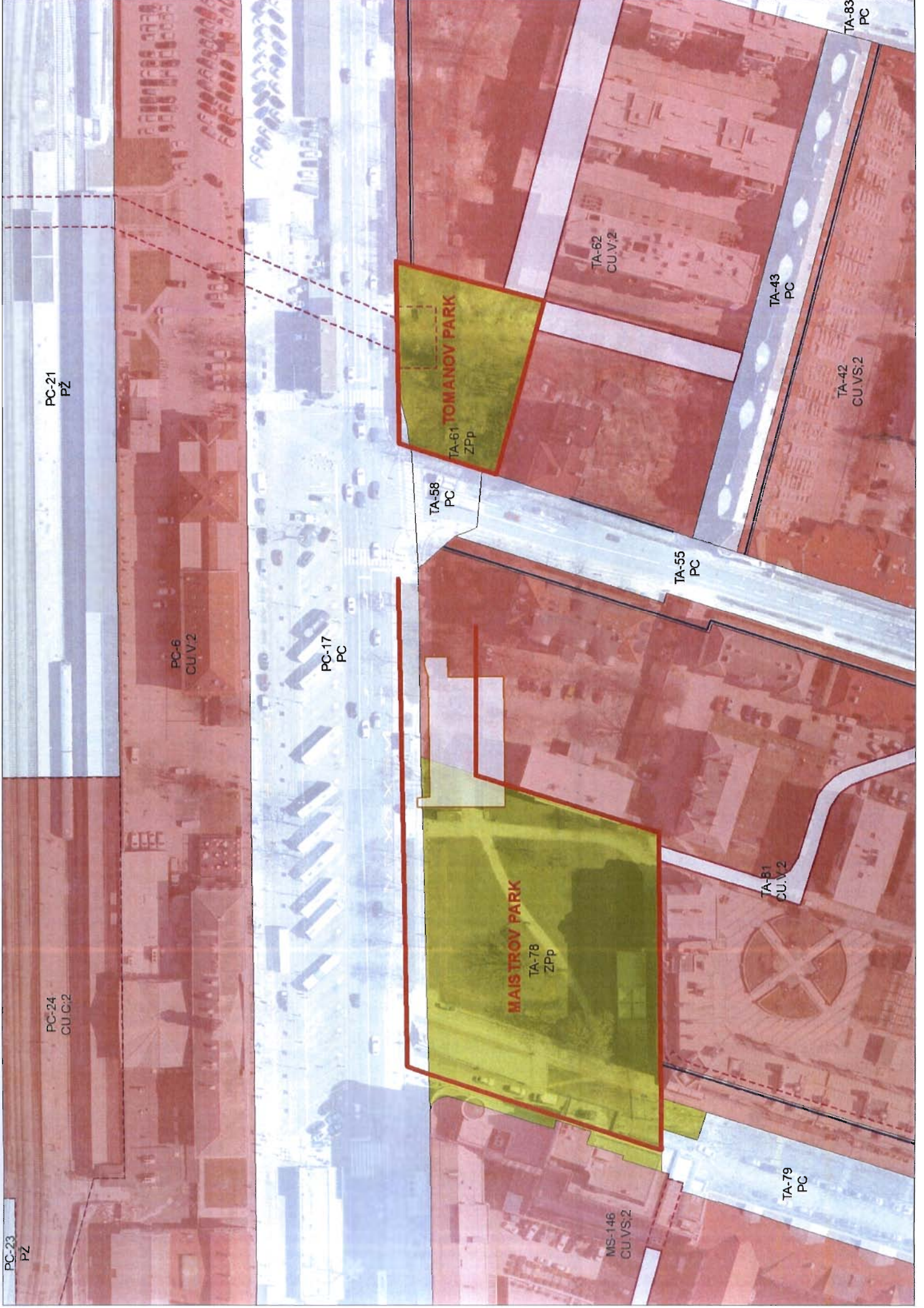
TA-55  
PC

TA-43  
PC

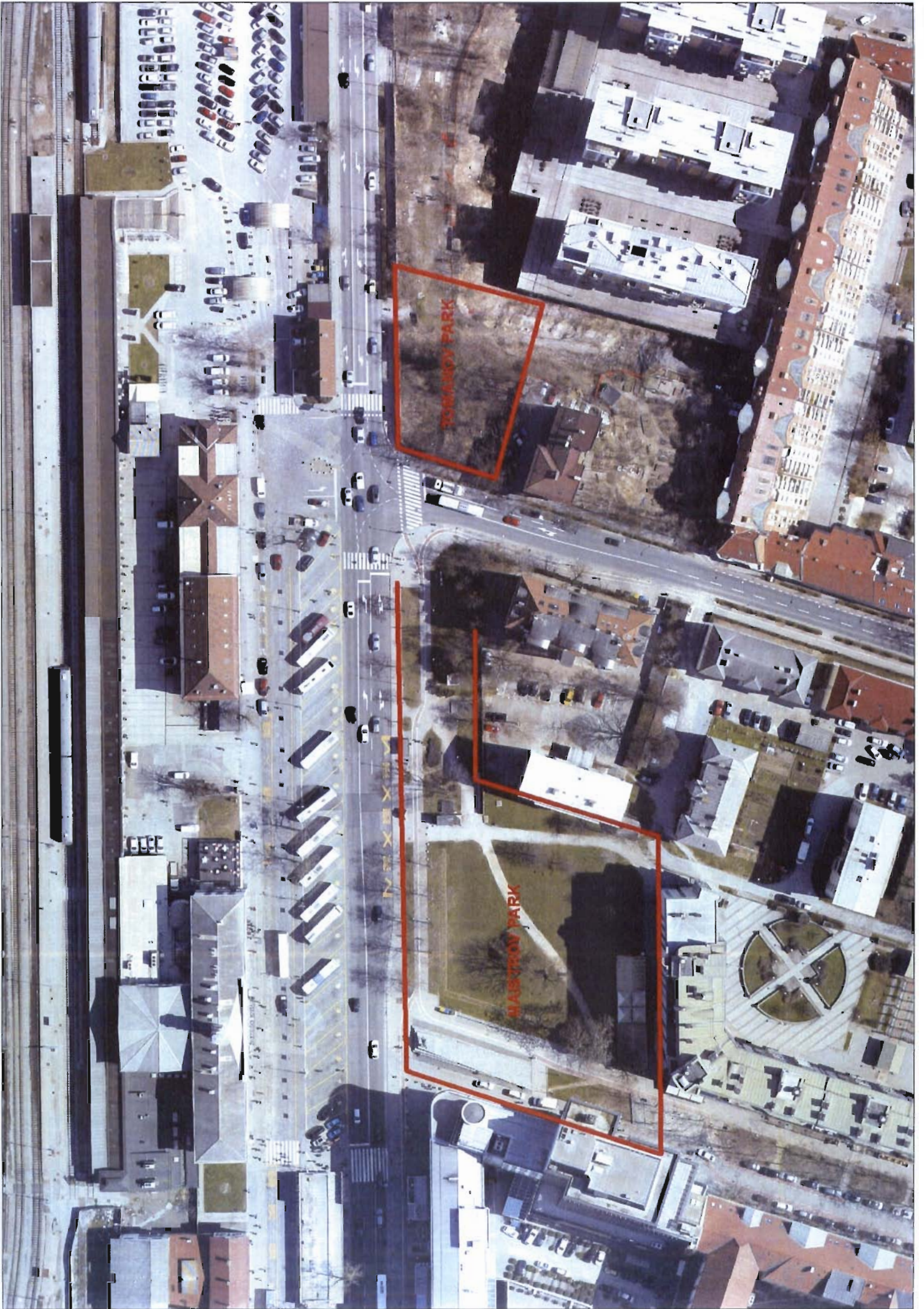
TA-42  
CU,VS:2

TA-62  
CU,V:2

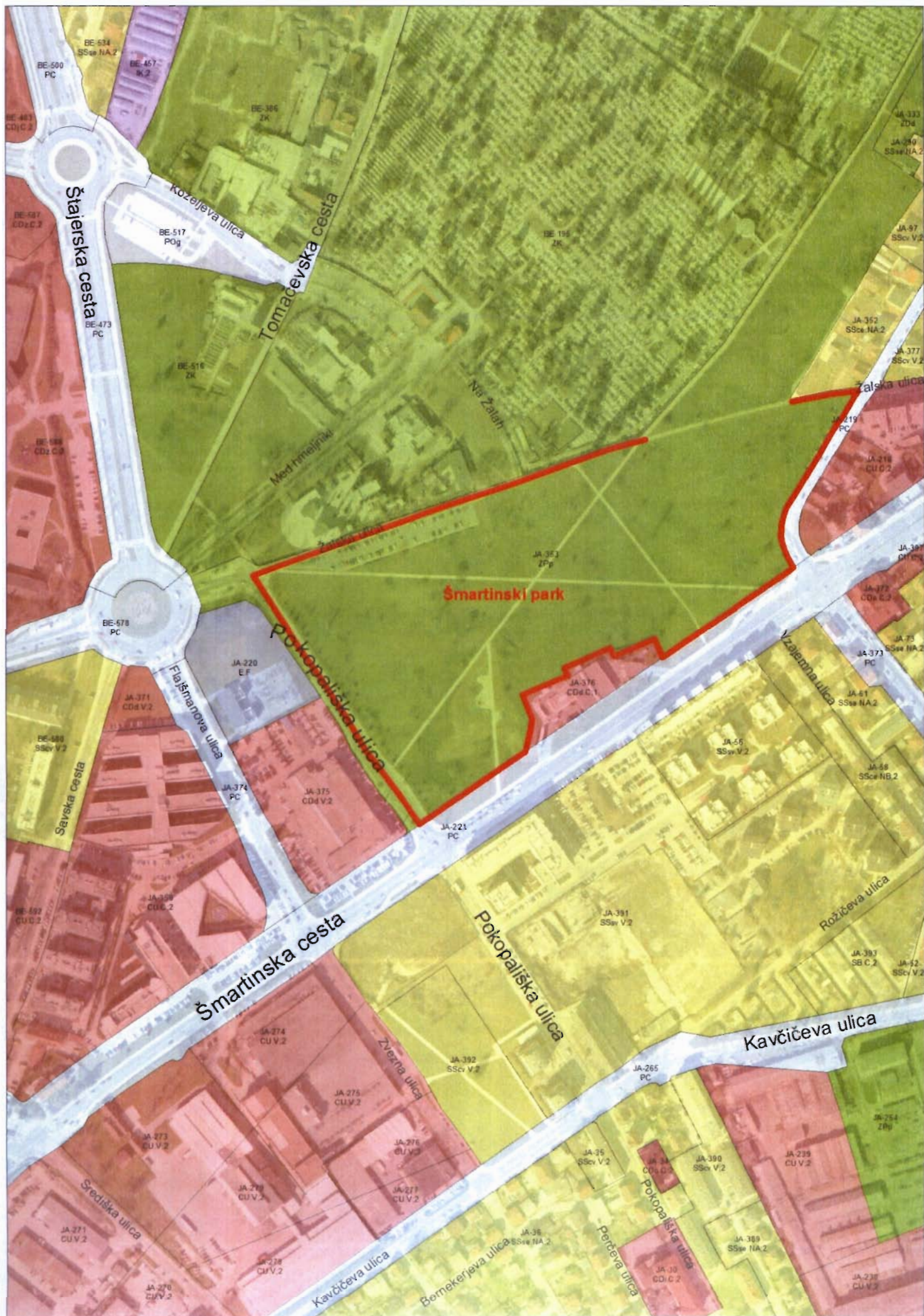
TA-83  
PC



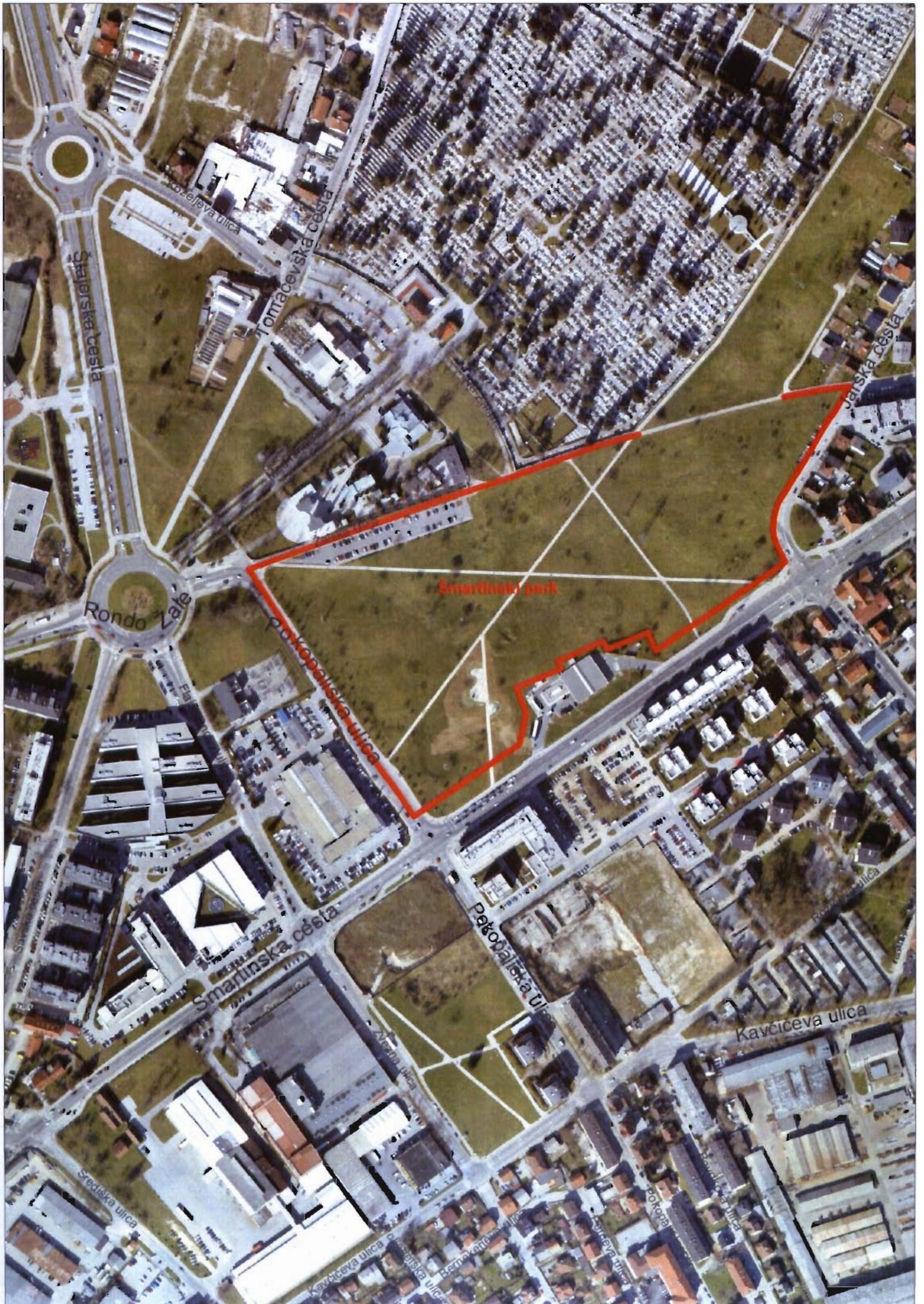








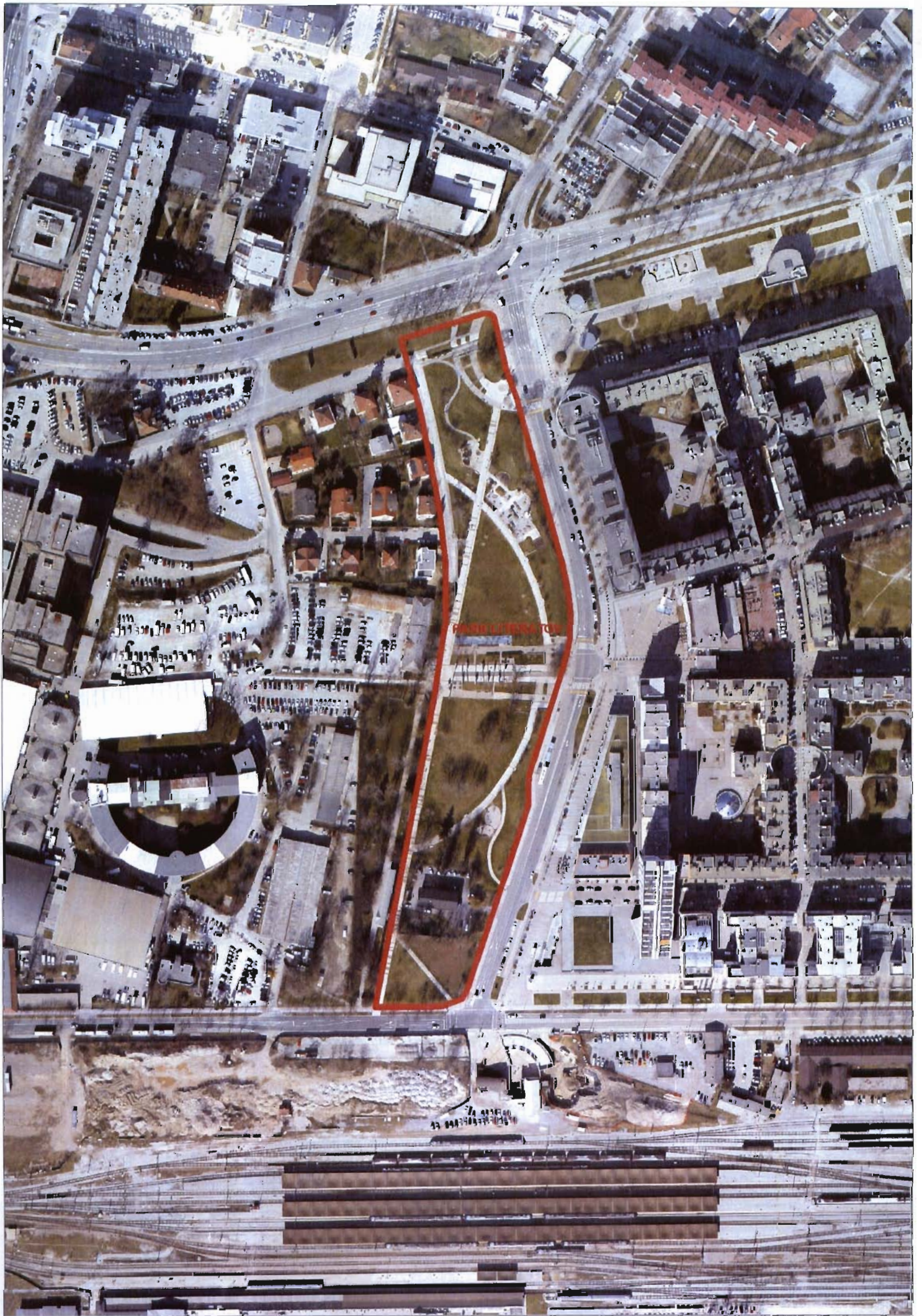




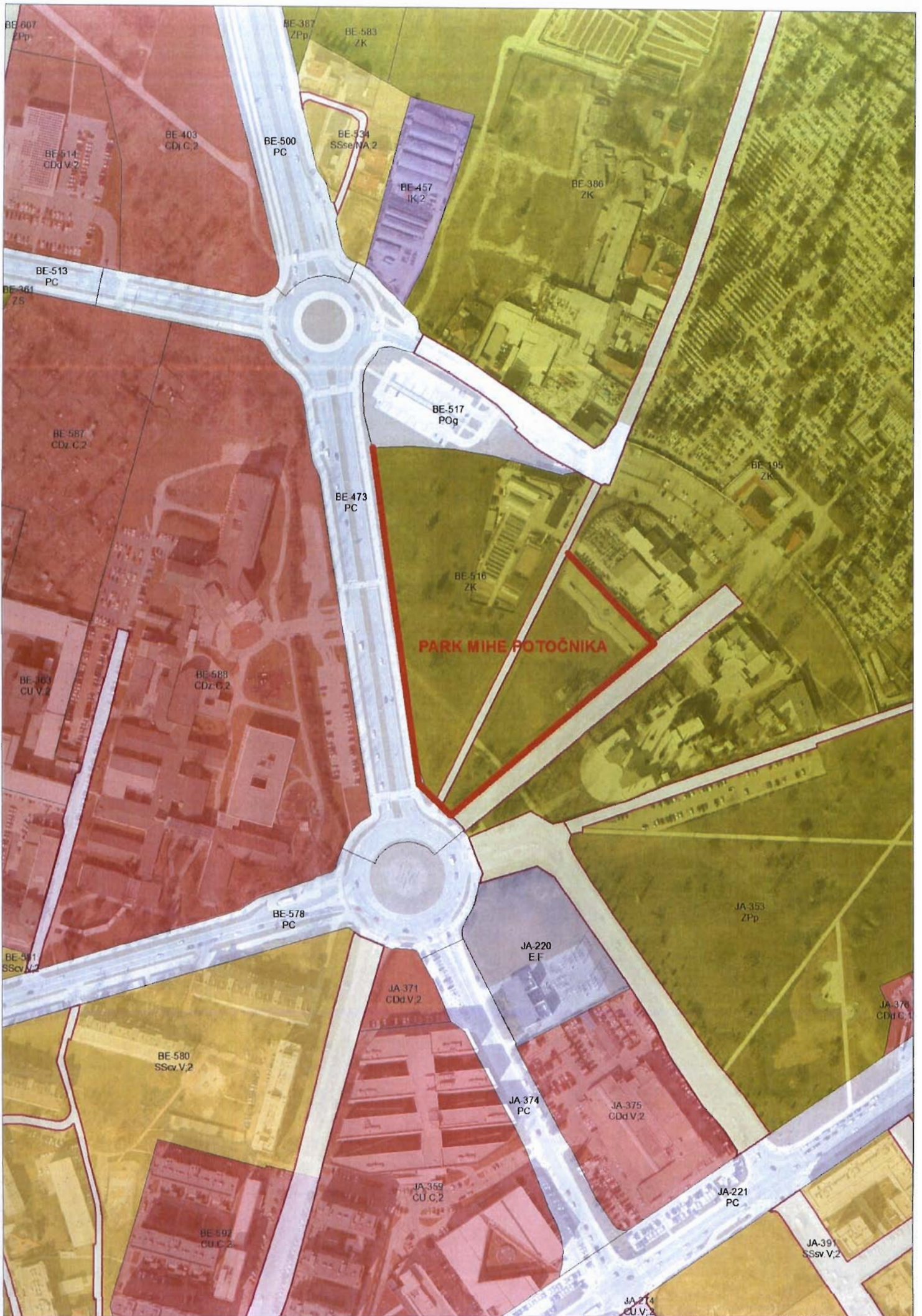












BE 607  
EPp

BE 387  
ZPp

BE 583  
ZK

BE 403  
CDj C,2

BE 500  
PC

BE 334  
SSse/MA 2

BE 457  
IK 2

BE 380  
ZK

BE 513  
PC

BE 261  
ZS

BE 517  
POg

BE 587  
CDj C,2

BE 473  
PC

BE 516  
ZK

BE 195  
ZK

**PARK MIHE POTOČNIKA**

BE 363  
CU V,2

BE 588  
CDz C,2

BE 578  
PC

JA 220  
E,F

JA 353  
ZPp

BE 511  
SSsv V,2

JA 371  
CDd V,2

JA 370  
CDd C,1

BE 580  
SSsv V,2

JA 374  
PC

JA 375  
CDd V,2

BE 597  
CU C,2

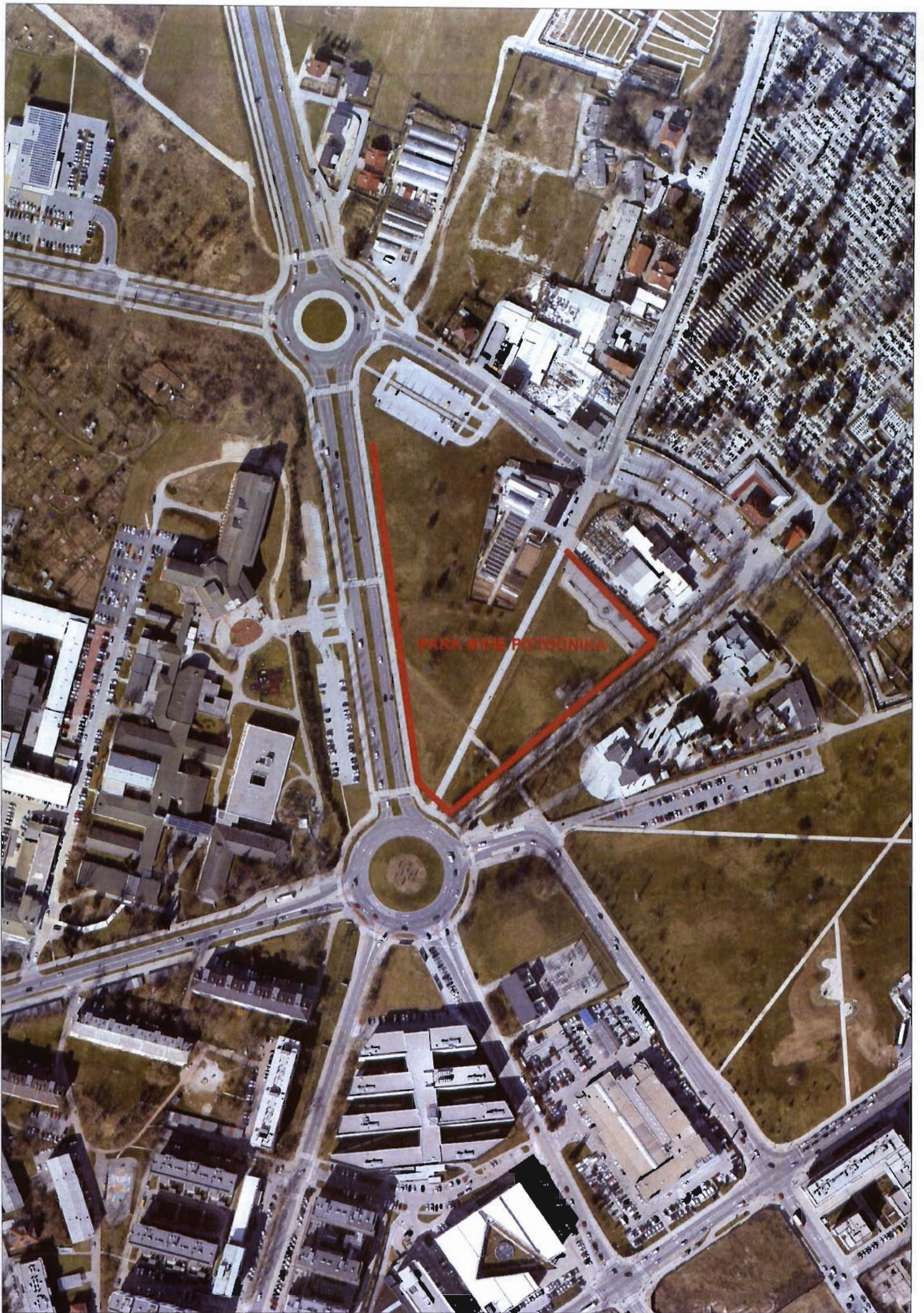
JA 359  
CU C,2

JA 221  
PC

JA 391  
SSsv V,2

JA 214  
CU V,2





PARK MIHNE POTOČNIKA





Kristanova ulica

Streliška ulica

Lontarska steza

Krekov trg

Ovinki Streliška ulica

GRAJSKI DREVORED

GRAJSKA PLANOTA

SE UKINE

Ovinki Vodnikov trg

Grad

Za ograjami  
RODALJŠANJE

Robov Vodnjak

Mestni trg

Stari trg

Reber trg

Međa steza

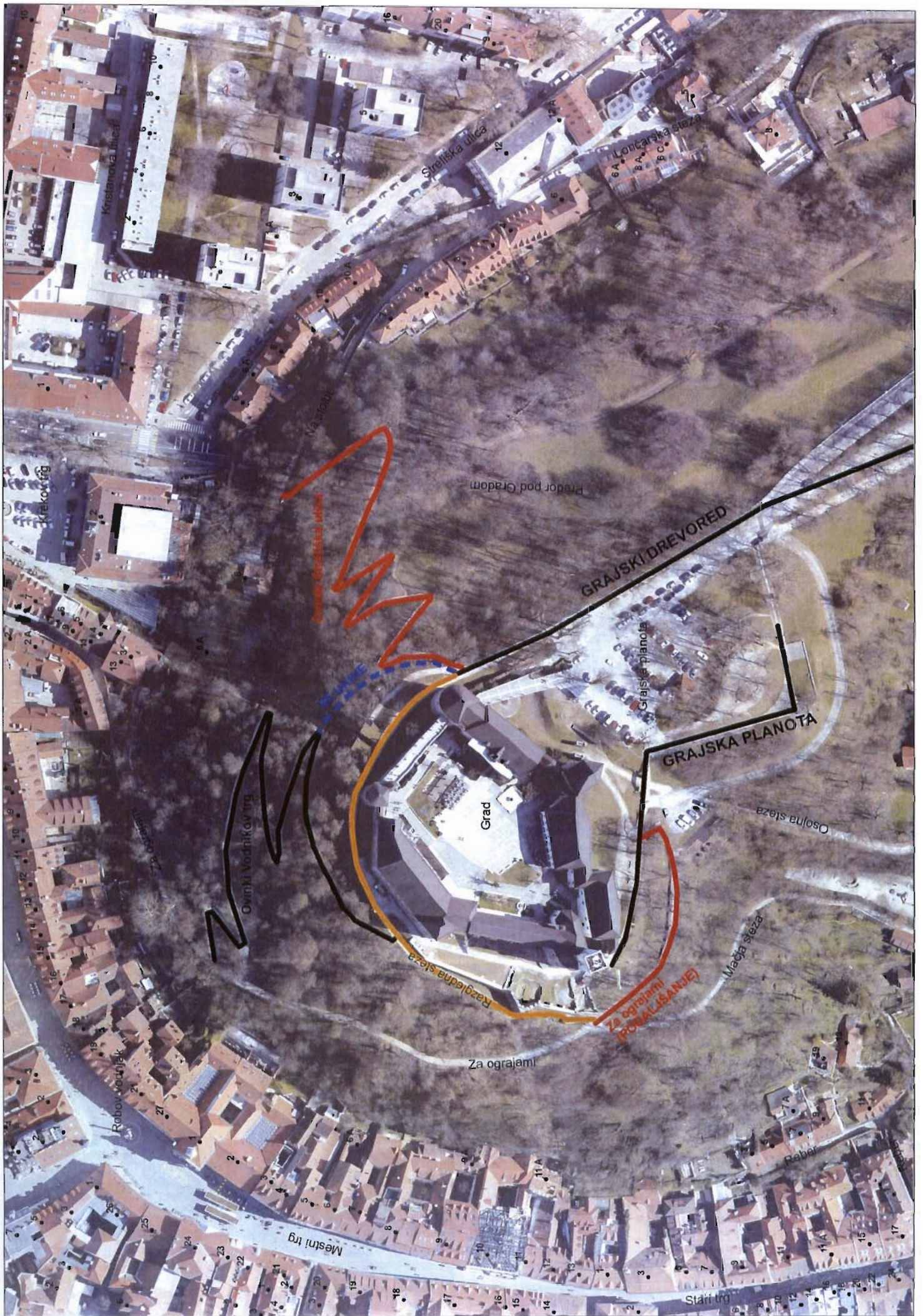
Osopna steza

Razgledna steza

Za ograjami

Reber trg









PC-17  
PC

19

TA-60  
PC

TA-64  
CU.V;2

TA-53  
PC

TA-89  
CDd.V;2

TRG JURETA DETELE

TA-51  
CU.NV.2

TA-59  
CDk.VS.2

TA-41  
PC

TA-44  
CDz.C;2

TRG TOMAŽA PENGOVA

TA-39  
PC

TA-54  
PC

TA-40  
CU.V;2

TRG MARIJE TEREZIJE

TA-50  
PC

TA-37  
CU.VS.2

TA-38  
CDk.VS.2

TA-85  
PC

TA-27  
PC

TA-66  
CDc.C;2

TA-67  
CU.NV.2

TA-68  
CU.V;2,4 A

TA-20  
PC

TA-19  
ZPp

















PS-7  
SB V.2

PS-6  
ZPp

PS-410  
PC

PS-20  
SScv.V.2

PS-449  
CDd.V.2

BE-535  
PC

BE-630  
PC

BE-585  
CDd.V.2

BE-359  
CU.C.2

BE-328  
CDd.C.2

BE-428  
PC

Palmejeva ulica

BE-326  
SScv.V.2

BE-380  
ZPp

BE-379  
SScv.V.2

BE-563  
CU.V.2

BE-310  
CU.V.2

BE-311  
ZPp

BE-305  
SScv.V.2

BE-431  
SScv.V.2

BE-366  
SScv.NV.2

BE-429  
SScv.V.2

BE-430  
SScv.V.2

BE-33  
QDd.C.2

BE-35  
QDd.C.2







