

# Operativni upravljavski načrt za mestni gozd Šmarna gora

---



ZAVOD za GOZDOVE  
SLOVENIJE  
Slovenia Forest Service



Mestna občina Ljubljana  
*City of Ljubljana*

Izdal in založil

Zavod za gozdove Slovenije

Večna pot 2

1000 Ljubljana

#### Avtorji

Samo Škrjanec, Zavod za gozdove Slovenije

Matjaž Harmel, Zavita d.o.o.

Dr. Tina Simončič, Zavod za gozdove Slovenije

Jurij Kobe, Mestna občina Ljubljana

#### Vsebinski pregled

Zavod za gozdove Slovenije, Območna enota Ljubljana

Dr. Anže Japelj, Gozdarski inštitut Slovenije

#### Financiranje

Operativni upravljavski načrt za mestni gozd Golovec je nastal v okviru projekta URBforDAN – upravljanje in raba mestnih gozdov kot naravne dediščine v podonavskih mestih. Projekt se izvaja v okviru programa Interreg Podonavje in je podprt s sredstvi Evropskega sklada za regionalni razvoj.

#### Oblikovanje

#### Tisk

#### Naklada

Tiskano na okolju prijazen papir.

Ljubljana, 2022

## POVZETEK

Operativni upravljavski načrt za mestni gozd Šmarna gora je nastal v okviru projekta URBforDAN programa Interreg Podonavje. Je dokument, ki izhaja iz Strategije razvoja mestnih gozdov Ljubljane 2020–2045, ki je bila izdelana za območje mestnih gozdov Ljubljane, torej vseh tistih, ki so po občinskem prostorskem načrtu opredeljeni kot gozdovi z izjemno poudarjenimi socialnimi funkcijami. Na podlagi strategije se za zaokrožena območja mestnih gozdov Ljubljane pripravijo operativni upravljavski načrti, ki vsebujejo usmeritve za izvajanje aktivnosti, ki so povezane z zagotavljanjem javnega interesa v posameznem območju. Med pomembnejšimi aktivnostmi, ki pospešujejo predvsem socialne funkcije teh gozdov, so v operativnem upravljalnem načrtu za mestni gozd Šmarna gora določene razvoj infrastrukture in režim upravljanja za obiskovalce, postavljanje in urejanje urbane infrastrukture in opreme, komunikacija z lastniki gozdov in obiskovalci ter ozaveščanje, izobraževanje in sodelovanje z deležniki. Dodatno operativni načrt za Šmarno goro določa tudi aktivnosti, ki so vezane na zagotavljanje spodbudnega okolja za lastnike gozdov in so pomembne za usklajevanje javnih in zasebnih interesov urbanega gozda. Strategija, kot tudi operativni upravljavski načrt za mestni gozd Šmarna gora, upoštevatata veljavne prostorske in sektorske načrte ter smernice za razvoj gozdov in zelenih površin. Med poglavitnimi so gozdnogospodarski načrt gozdnogospodarskega območja (GGN GGO) Ljubljana, gozdnogospodarski načrt gozdnogospodarske enote (GGN GGE) Ljubljana, GGN GGE Medvode ter občinska prostorska načrta Mestne občine Ljubljana (MOL) in občine Medvode. OUN ne posega na področje gospodarjenja z gozdnimi sestoji. To je po Zakonu o gozdovih predpisano z GGN GGO, GGN GGE ter gozdnogojitvenimi načrti.

## Vsebina

1	UVOD .....	5
1.1	Cilj in namen operativnega upravljaljskega načrta (OUN) .....	5
1.2	Zasnova operativnega načrta, obveznosti in veljavnost.....	6
2	POMEN MESTNEGA GOZDA ŠMARNNA GORA .....	9
2.1	Pomen mestnega gozda Šmarna gora.....	9
3	STANJE IN RABA MESTNEGA GOZDA ŠMARNNA GORA.....	11
3.1	Stanje in upravljanje gozdov .....	11
3.2	Rekreativna raba mestnega gozda Šmarna gora .....	15
3.3	Pomembni objekti v mestnem gozdu Šmarna gora.....	18
4	CILJI IN USMERITVE ZA UPRAVLJANJE MESTNEGA GOZDA ŠMARNNA GORA .....	20
4.1	Nadrejene usmeritve.....	20
4.2	Splošne usmeritve za gospodarjenje z mestnim gozdom Šmarna gora.....	23
4.3	Območja s poudarjenimi ekološkimi in socialnimi funkcijami.....	27
4.4	Načrtovane aktivnosti .....	28
4.4.1	Ureditev poti in dostopnih mest ter postavitve signalizacije .....	30
4.4.2	Postavitve urbane opreme.....	32
4.4.3	Dopolnjevanje obstoječih in oblikovanje novih rekreacijskih vsebin .....	34
4.4.4	Ureditev gozdnih igralnic, gozdnih učnih točk in tematskih poti .....	35
4.4.5	Ohranitev negozdnih površin .....	37
4.4.6	Program odkupa gozdov .....	38
4.4.7	Določitev nadomestil .....	40
4.4.8	Povezovanje lastnikov gozdov .....	41
4.4.9	Aktiviranje lokalnih društev za pomoč pri urejanju Šmarne gore.....	42
5	IZVEDBA in UPRAVLJANJE.....	44
5.1	Izvedba .....	44
5.2	Združenje lastnikov gozdov.....	44
6	MONITORING (NADZOR).....	46
6.1	Indikatorji monitoringa in nadzora.....	46
6.2	Revizija načrta.....	48
7	STROŠKI IN FINANCIRANJE .....	49
8	VIRI .....	50

# 1 UVOD

## 1.1 Cilj in namen operativnega upravljskega načrta (OUN)

### Cilj

- Zagotavljanje večnamenske in trajnostne rabe mestnega gozda Šmarna gora glede na njegov velik pomen za zdravo življenjsko okolje ter rekreacijo in prostočasne aktivnosti prebivalcev občin Ljubljane in Medvod;
- Prispevati k izboljšanju upravljanja z mestnim gozdom Šmarna gora predvsem v smislu pospeševanja socialnih in ekoloških funkcij s poudarkom na usmerjanju obiskovalcev/uporabnikov in usklajevanju zahtev po socialnih funkcijah tega prostora.

### Namen

- Operativni upravljski načrt (OUN) je podlaga za podrobnejšo in specifično obravnavo rabe mestnega gozda Šmarna gora, namenjen je Mestni občini Ljubljana (MOL) in Občini Medvode, izpostavlja njun interes pri zagotavljanju ugodnih pogojev za zdravo življenjsko okolje, rekreacijo in oddih prebivalcev, predstavlja instrument za sodelovanje z javnostjo, ki jo ta prostor zanima, z različnimi interesnimi skupinami predvsem o razvoju socialnih funkcij gozda, z lastniki gozdov, izpostavlja aktivnosti za usklajevanje javnega in zasebnega interesa in je podlaga za vključevanje v razpise za pridobitev (mednarodnih) projektov in finančnih virov. Hkrati je OUN pripomoček za sodelovanje obeh mestnih občin z javno gozdarsko službo, saj lahko prispeva k vključevanju novih vsebin o razvoju aktivnosti v mestnem gozdu pri upravljanju gozdov. Je tudi instrument sodelovanja z institucijami, ki so zadolžene za prostorsko načrtovanje, in pripomoček za promocijo občin;
- Mestni gozd Šmarna gora je življenjski prostor prostoživečih živali ter s tem tudi nekaterih vrst divjadi. Upravljanje populacij divjadi in njihovega življenjskega okolja je sestavni del lovsko upravljskih načrtov za lovsko upravljska območja in načrtov za lovišča, ki jih izdelujejo Zavod za gozdove Slovenije (ZGS) ter lovske družine in lovišča s posebnim namenom - upravljavci lovišč. OUN ne posega na to področje (zato divjad tudi ni omenjena med cilji), vendar je usklajen z usmeritvami omenjenih dokumentov;
- OUN je podlaga za pripravo Načrta ureditve in opreme gozdov s posebnim namenom, ki je določen v Odloku o razglasitvi gozdov s posebnim namenom;
- OUN je tudi podlaga za dopolnitev obstoječih gozdnogospodarskih načrtov predvsem glede vsebin, vezanih na pospeševanje socialnih funkcij gozda in usmerjanje rabe teh gozdov, preprečevanje nesoglasij med uporabniki, komunikacijo z lastniki idr.

### Povezava z nadrejenim načrtom

Usmeritve in ukrepi, določeni v OUN za mestni gozd Šmarna gora, so v skladu s strateškimi usmeritvami, ki so določene s Strategijo razvoja mestnih gozdov Ljubljane 2020-2045 (2021, v nadaljevanju Strategija).

## 1.2 Zasnova operativnega načrta, obveznosti in veljavnost

### Podlage

- Gozdnogospodarski načrt gozdnogospodarske enote Ljubljana 2015–2024 (GGN GGE Ljubljana, 2015);
- Gozdnogospodarski načrt gozdnogospodarske enote Medvode 2020–2029 (GGN GGE Medvode, 2020);
- Gozdnogospodarski načrt za gozdnogospodarsko območje Ljubljana 2011–2020 (GGN GGO Ljubljana, 2011);
- Občinski prostorski načrt Mestne občine Ljubljana – strateški del (OPN MOL SD, 2010);
- Občinski prostorski načrt Mestne občine Ljubljana – izvedbeni del (OPN MOL ID, 2010);
- Občinski prostorski načrt Občine Medvode (OPN Medvode, 2018).

### Povezava z gospodarjenjem z gozdovi in drugimi podlagami za načrtovanje

- GGN GGE Ljubljana (2015) in GGN GGE Medvode (2020) sta temeljni podlagi za gospodarjenje z gozdovi na območju Šmarne gore. OUN ne posega na področje gospodarjenja z gozdnimi sestoji. To je po Zakonu o gozdovih predpisano z GGN GGO, GGN GGE ter gozdnogojitvenimi načrti. OUN obravnava predvsem aktivnosti, povezane z rabo mestnih gozdov za oddih in rekreacijo, ter aktivnosti za usklajevanje javnega in zasebnega interesa, ki so v GGN GGE Ljubljana in GGN GGE Medvode obravnavane okvirno. OUN v poglavju aktivnosti predlaga tudi nekatere gozdnogojitvene, infrastrukturne in tehnološke ukrepe, ki pa so vezani predvsem na pospeševanje socialnih funkcij gozda. Namen je, da se ob obnovi GGN GGE ali pri pripravi gozdnogojitvenih načrtov te vsebine predstavijo kot predlogi ter se jih v dogovoru z ZGS smiselno vključi v omenjene načrte.
- OUN je lahko podlaga za predloge pri pripravi prostorskih načrtov, saj so pri pripravi OUN sodelovale različne strokovne institucije, lastniki gozdov in javnost.

### Obveznost

- OUN je obvezna podlaga za MOL in občino Medvode za načrtovanje porabe sredstev in za pridobivanje mednarodnih ali nacionalnih projektov, ki so skladni z vsebino OUN.
- OUN je pripomoček občinam pri pripravi pobud ob začetku obnove GGN GGE Ljubljana in GGN GGE Medvode.
- OUN je instrument za komunikacijo z lastniki pri gospodarjenju z gozdovi s poudarjenimi socialnimi in ekološkimi funkcijami in osnova za aktivnosti, ki podpirajo zagotavljanje javnih koristi v zasebnih gozdovih. Širše območje mestnih gozdov, vključno z ljubljanskim delom Šmarne gore, je MOL z odlokom razglasila za gozdove s posebnim namenom (GPN). Odlok o GPN opredeljuje okvirn "režim gospodarjenja", ki pa ni dovolj operativen za izvedbo ukrepov. OUN je hkrati tudi podlaga za pripravo načrta ureditve in opreme gozdov s posebnim namenom, ki je predviden z Odlokom o GPN, sprejme pa ga Mestni svet MOL.

## Priprava OUN

Za pripravo OUN so odgovorni ZGS, MOL in Občina Medvode. Načrt je nastajal v letu 2021. V postopek načrtovanja so bili vključeni strokovnjaki iz raziskovalnih institucij, svetovalnih podjetij, javnost in lastniki gozdov preko anket in individualnih srečanj s fokusnimi skupinami, organiziranih v okviru projekta URBforDAN.

## Časovno obdobje veljavnosti

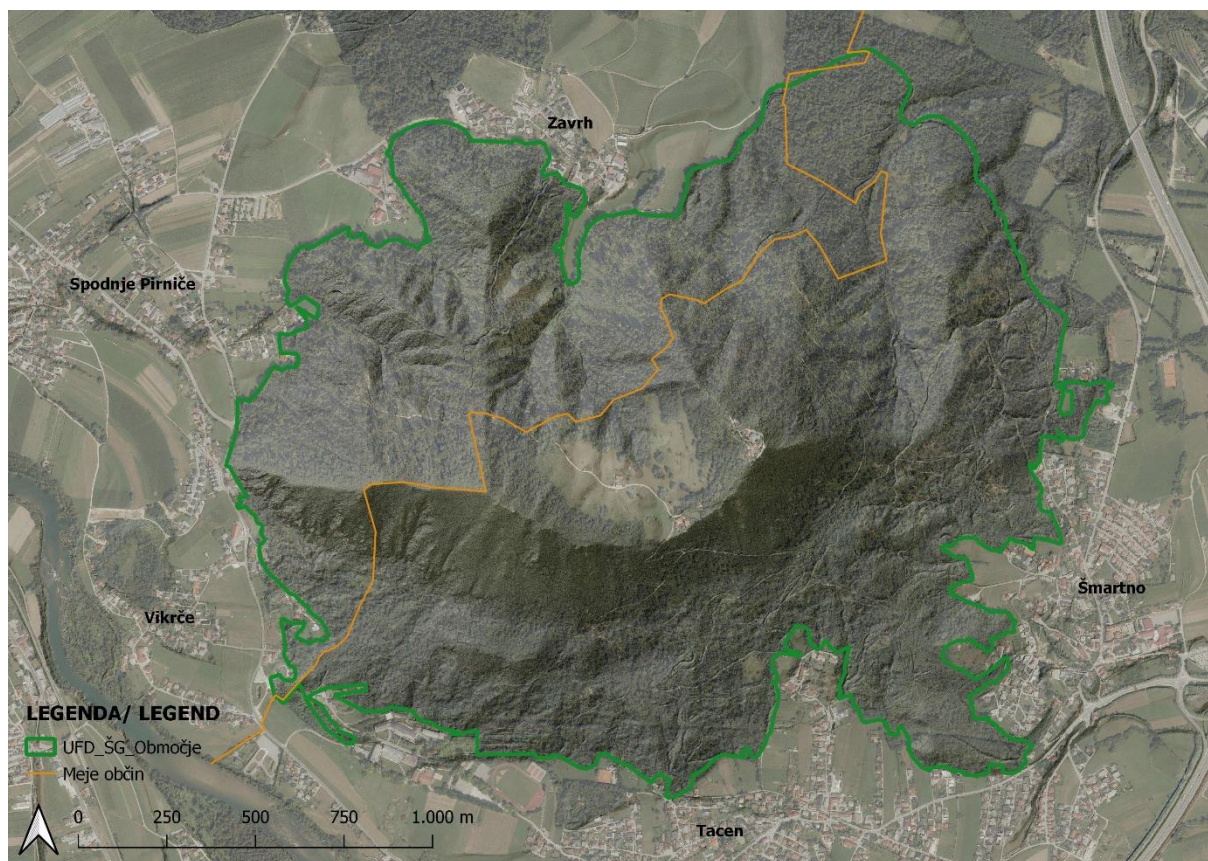
Obdobje veljavnosti OUN je 5 let. To je obdobje, ki je z vidika ocene nujnosti del, subvencioniranja ipd. najprimernejše. Po tem obdobju se presodi, ali je potrebna dopolnitev načrta in odloči, kakšna naj bo revizija načrta. Za revizijo načrta sta odgovorni MOL in občina Medvode v sodelovanju z ZGS.

## Izvajanje in operativno načrtovanje

OUN je osnova za izvajanje aktivnosti, povezanih z rabo mestnih gozdov za oddih in rekreacijo in promocijo javnega interesa na območju Šmarne gore, hkrati pa vsebuje tudi nekatere aktivnosti za zagotavljanje spodbudnega okolja za lastnike gozdov. Vključuje smernice, načrtovane ukrepe in orodja. OUN ne obsega vseh podrobnosti za izvedbo; zato je mogoče dejavnosti, ki so opredeljene v OUN, podrobno opredeliti z operativnimi projekti; to velja tudi za obdobje po zaključku projekta URBforDAN.

## Območje OUN

- Mestni gozd Šmarna gora se razprostira med naselji Šmartno na jugovzhodu, Tacen na jugu (obe MOL), Vikrče in Spodnje Pirniče na zahodu ter Zavrh na severu (vse občina Medvode), na severovzhodu pa jo omejujejo gozdovi Skaručenske ravni in avtocesta Ljubljana- Jesenice (Slika 1).
- Za potrebe celostne obravnave je v načrt vključen tudi del, ki se nahaja na območju občine Medvode. Ta del ni razglašen za GPN, prav tako pa se kot mestni gozd (s soglasjem občine Medvode) naslavlja le za potrebe OUN.



Slika 1: Mestni gozd Šmarna gora



## 2 POMEN MESTNEGA GOZDA ŠMARNA GORA

V Strategiji so določene glavne prioritete upravljanja z mestnimi gozdovi Ljubljane. Njihovo celotno območje meri 2.151 ha, vanj je vključenih več zaokroženih območij (Strategija, 2021), ki se med seboj delno razlikujejo po naravnih danostih, pomenu gozdov in ciljih gospodarjenja. OUN pa obravnava območje Šmarne gore celovito in vključuje tudi del, ki prostorsko pripada občini Medvode.

### 2.1 Pomen mestnega gozda Šmarna gora

#### ➤ Pomen gozdov

##### Rekreacija in turizem

Šmarna gora je zaradi neposredne bližine urbaniziranih območij Ljubljane in Medvod in relativno velike površine izjemno pomembna za prostočasne aktivnosti in rekreacijo. Tako v Ljubljani kot v Medvodah narašča turistični obisk, zato so gozdovi na Šmarni gori pomembni tudi za promocijo trajnostnega turizma. Rekreacija je pomembna na celotnem območju Šmarne gore, njen pomen je relativno večji na območjih planinskih poti, vstopnih točk v gozd ter na vrhu Šmarne gore.

##### Vzgoja in izobraževanje

Šmarna gora je pomembna za vzgojo in izobraževanje, saj jo redno ali občasno obiskujejo okoliške šole, vrtci in druge organizirane skupine, ki v gozdu izvajajo vzgojno-izobraževalne dejavnosti. Po šmarnogorski Grmadi poteka tudi ena prvih gozdnih učnih poti v Sloveniji. Mestni gozd Šmarna gora je pomemben tudi za vseživljenjsko učenje, saj ga redno obiskujejo aktivnejši starejši prebivalci.

##### Uravnavanje lokalne klime

Gozdovi Šmarne gore pomembno prispevajo h kakovosti življenja v okoliških naseljih. Znatno zmanjšujejo onesnaženost zraka in imajo velik pomen pri uravnavanju lokalnih podnebnih razmer. Gozdovi na Šmarni gori uravnavajo odtok padavinske vode in prispevajo k zmanjševanju obremenitev zraka s prašnimi delci, prispevajo k skladiščenju ogljika in zmanjšujejo učinek urbanega toplotnega otoka. Gozdovi Šmarne gore varujejo pred hrupom z avtoceste in glavnih regionalnih in lokalnih cest.

##### Varovalni učinki

Gozdovi na Šmarni gori imajo pomembno varovalno vlogo pri ohranjanju tal in njihove rodovitnosti ter zmanjševanju erozijske ogroženosti. Del teh gozdov je bil z Uredbo o varovalnih gozdovih in gozdovih s posebnim namenom razglašen za varovalne gozdove. Varovalne gozdove najdemo v petih odsekih na južnih pobočjih Šmarne gore in šmarnogorske Grmade, kjer pokrivajo skalnato-kamnita, plitva in suha tla, in na enem odseku nad Spodnjimi Pirničami.

## Varstvo narave

Območje Šmarne gore je uvrščeno v Naturo 2000 in v Ekološko pomembno območje Šmarna gora- Skaručenska ravan. Osamelec Šmarna gora z Grmado in pobočji je v celoti naravna vrednota, najdemo pa tudi posamezne naravne vrednote. Na južnem pobočju nad Spodnjimi Pirničami najdemo odsek, ki je razglašen za varovalni gozd zaradi poudarjene funkcije ohranjanja biotske raznovrstnosti. Velika večina južnega pobočja Grmade in Šmarne gore spada v vodovarstveno območje (VVO) 3B kategorije na državnem nivoju, severno pobočje pod vrhom pa v VVO 1., 2. in 3. kategorije na občinskem nivoju.

Območje mestnega gozda Šmarna gora je življenjski prostor več vrstam divjadi (srna, divji prašič, lisica, poljski zajec, kuna belica, siva vrana itd.). Je sestavni del lovišča Šmarna gora, ki je z 20-letno koncesijsko pogodbo dano v upravljanje koncesionarju lovski družini (LD) Šmarna gora. Upravljanje je usklajeno z desetletnim in dvoletnimi lovsko upravljavskimi načrti za II. Gorenjsko lovsko upravljavsko območje in letnim načrtom za Lovišče Šmarna gora, ki jih pripravlja ZGS. LD Šmarna gora upravljanje izvaja na lovni kot tudi na nelovnih površinah. Slednje so na vrhu pri cerkvi in gostišču, ter na območju stavb obeh kmetij.

## Kulturna dediščina

Kulturna dediščina je pomembna predvsem na vrhu Šmarne gore, kjer stojita protiturški tabor in cerkev Svete Marije, po kateri je vzpetina dobila ime. Na območju se nahaja še nekaj objektov kulturne dediščine in arheoloških najdišč.

## Proizvodnja lesa in nelesni gozdni proizvodi

Gozdovi na Šmarni gori so za lastnike pomembni za pridobivanje lesa. Zaradi intenzivne rekreacijske funkcije, vrstne strukture in degradiranih tal, pridobivanje nelesnih gozdnih proizvodov na tem območju ni med pomembnejšimi rabami prostora.

### ➤ Ciljne skupine / uporabniki

1. prebivalci Ljubljane; gozdovi Šmarne gore zagotavljajo vsem meščanom in obiskovalcem zdravo okolje ter ugodno vplivajo na fizično in duševno zdravje ljudi;
2. lastniki gozdov; 97 % gozdov Šmarne gore je v zasebni lasti. Med lastniki gozdov so opazne velike razlike v interesih in intenzivnosti gospodarjenja z gozdom;
3. uporabniške skupine na področju pristočasnih aktivnosti in rekreacije; sprehajalci, pohodniki, planinci, alpinisti, tekači, sprehajalci psov, družine, idr.
4. vzgojno-izobraževalne institucije; vrtci, osnovne šole, taborniška oz. skavtska društva, idr.;
5. turisti; Šmarna gora v neposredni bližini Ljubljane in Medvod predstavlja atrakcijo za obisk turistov.

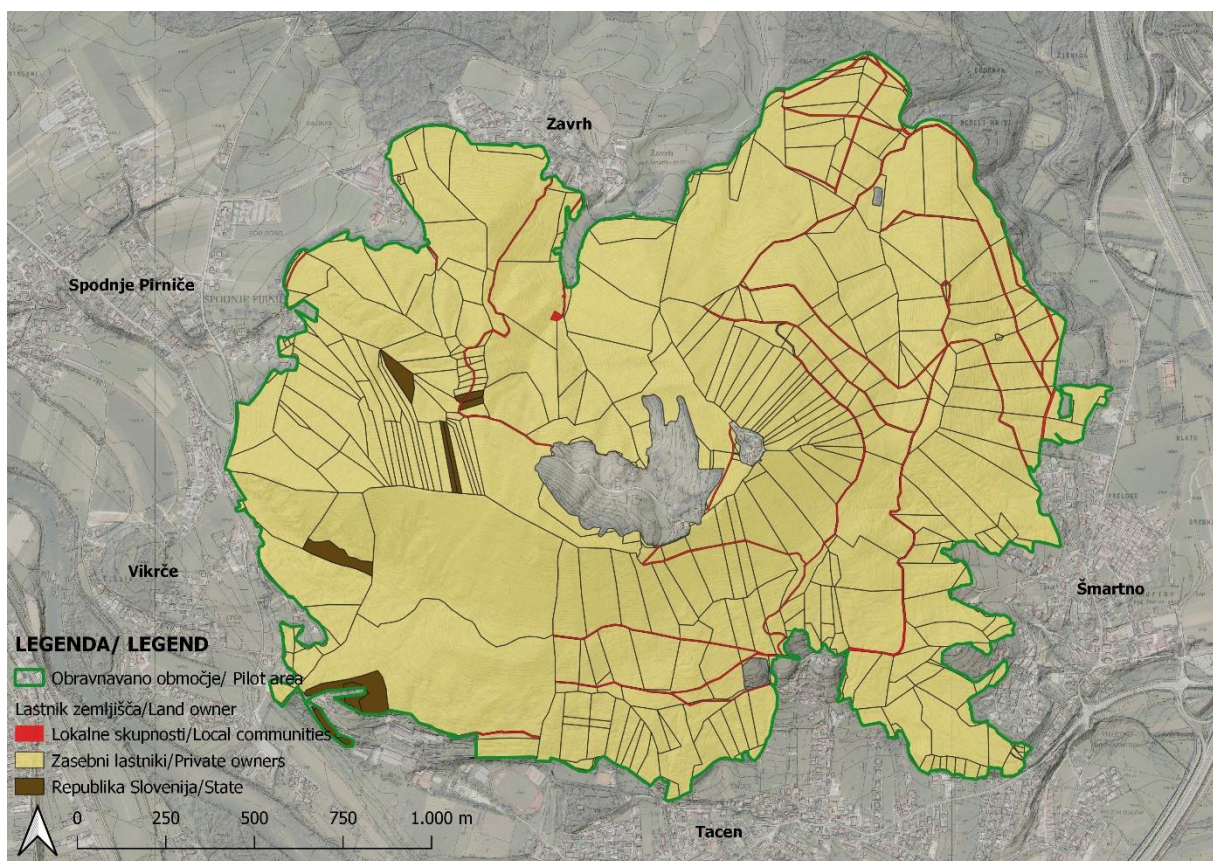
### 3 STANJE IN RABA MESTNEGA GOZDA ŠMARNNA GORA

#### 3.1 Stanje in upravljanje gozdov

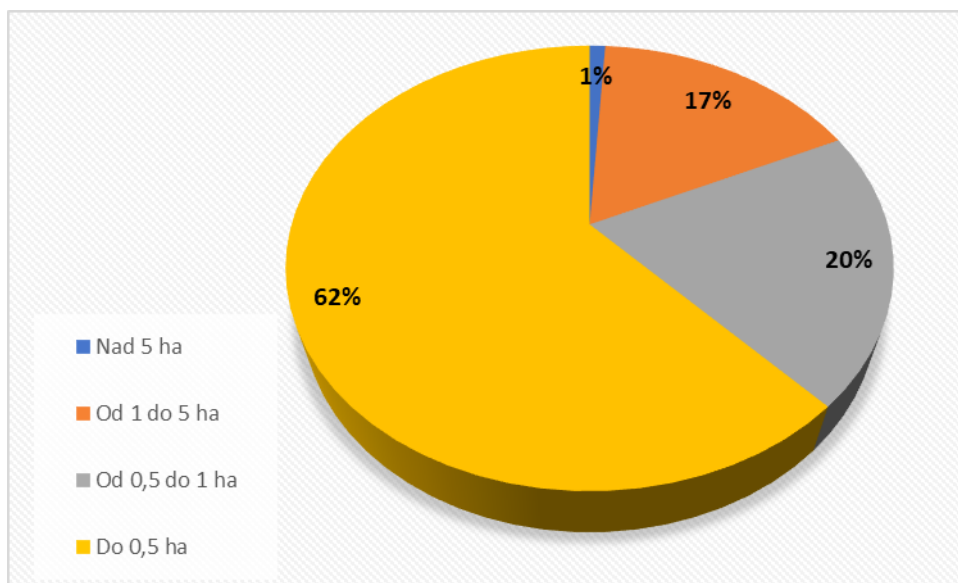
➤ Površina in lastništvo gozdov

Mestni gozd Šmarna gora spada v GGO Ljubljana, GGE Ljubljana in GGE Medvode. Leta 2010 so bili z odlokom MOL gozdovi na ljubljanskem delu Šmarne gore vključno z drugimi pomembnimi mestnimi gozdovi Ljubljane razglašeni za gozdove s posebnim namenom, v katerem so dovoljeni ukrepi (GGN GGE Ljubljana, 2015).

Površina gozdov na Šmarni gori znaša 368 ha, od tega je zasebnih gozdov 356 ha (96,7 %), državnih slabih 6 ha (1,6 %) in gozdov lokalnih skupnosti dobrih 6 ha (1,7 %). Pri slednjih so upoštevane tudi površine javnega dobra in družbene lastnine v splošni lasti, s katerimi upravljajo lokalne skupnosti. Povprečna velikost gozdne parcele je 0,71 ha. Lastniška struktura je izjemno razdrobljena (Slika 2), večina (62%) lastnikov ima v lasti parcele, manjše od 0,5 ha (Slika 3).



Slika 2: Lastniška struktura gozdov Šmarne gore



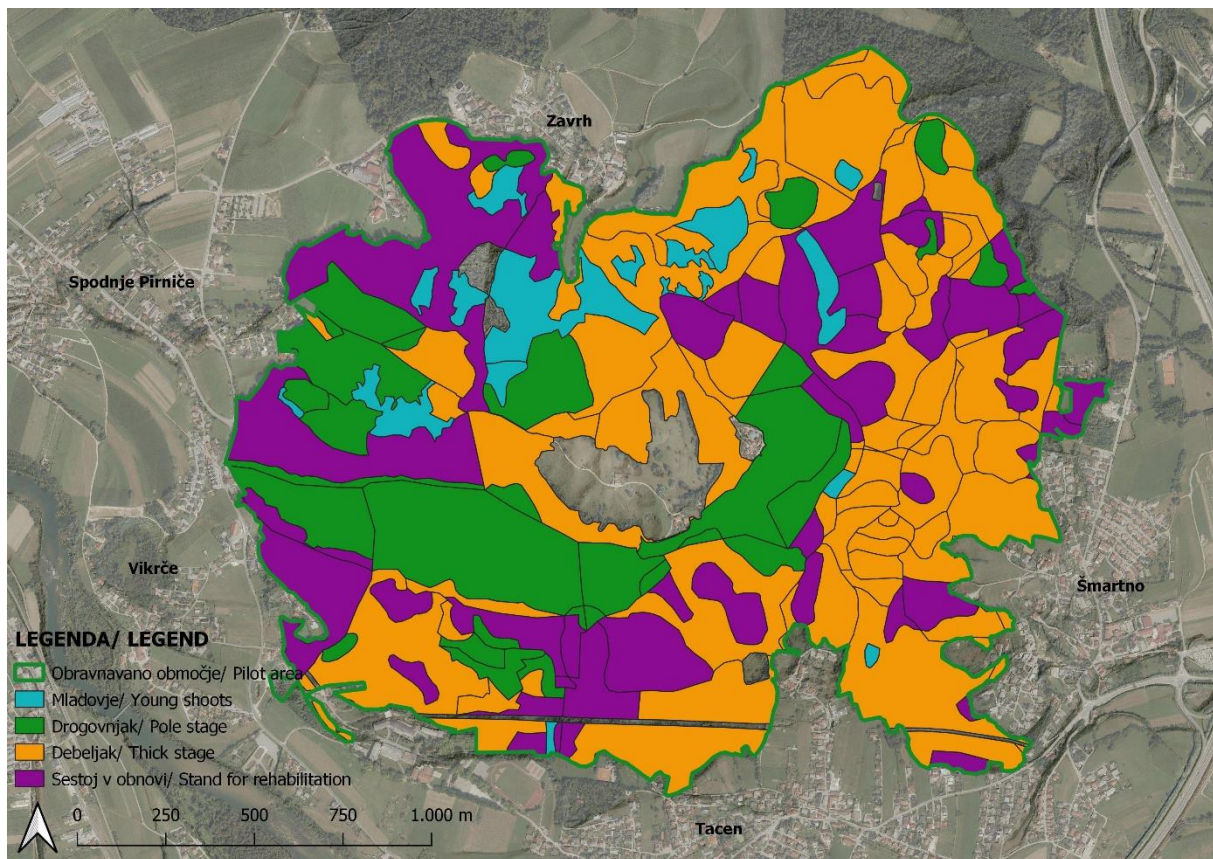
Slika 3: Struktura gozdne posesti na Šmarni gori

➤ Rastiščne in sestojne značilnosti

Prevladujoči rastiščni tipi so kisloljubna bukovja z rebrenjačo (*Blechno-Fagetum*) (22 %) in preddinarsko- dinarsko podgorska bukovja (*Hacquetio- Fagetum*) (22 %), sledijo kisloljubna rdečeborovja (*Myrtillo-Pinetum*) (14 %), predalpska termofilna bukovja (*Carici albae- Fagetum*) (11 %), osojna bukovja s kresničevjem (*Arunco- Fagetum*) (8 %), alpsko- predalpski gozdovi toploljubnih listavcev (*Ostryo- Fraxinetum*) (7 %), predalpsko bukovje s trilistno vetrnico (*Enneaphylo- Fagetum*) (4 %), črnojelšeljva s sivo jelšo (*Alnetum glutinoso- incanae*) (4 %), preddinarsko- dinarski gozdovi toploljubnih listavcev (*Querco- Ostryetum*) (3 %), jelovja s trikrpim mahom (*Bazzanio- Abietetum*) (2 %) in ostale združbe v manjših deležih. Med razvojnimi fazami gozdnih sestojev prevladuje debeljak, ki pokriva 43 % površine gozda, sestoj v obnovi najdemo na 32 % površine, drogovnjake na 20 %, mladovje pa le na 5 % površine (slika 4). Povprečna lesna zaloga znaša 217 m<sup>3</sup>/ha, letni prirastek pa je 7 m<sup>3</sup>/ha (GGN GGE Ljubljana, 2015; GGN GGE Medvode, 2020).

➤ Gozdnogospodarske aktivnosti

Povprečni letni posek je v obdobju 2011–2020 znašal 6,4 m<sup>3</sup>/ha (Preglednica 1). Redčenja predstavljajo 6 % vsega poseka, pomladitveni posek 11 %, posek oslabelega drevja in sanitarni posek 81 %, sečnja zaradi drugih razlogov pa 2 % vsega poseka. Delež sanitarnega poseka se je v letu 2014 povečal iz povprečno 20 % na 74%, in je leta 2015 znašal celo 99 % celotnega poseka (preglednica 1). Razlog za to je žledolom 2014, namnožitev podlubnikov po njem in vetrolom 2017. Verjetno bo delež sanitarnega poseka zaradi motenj, kot so ujme in namnožitve podlubnikov, visok tudi v prihodnjih letih.



Slika 4: Razvojne faze gozdov Šmarne gore

➤ Proizvodnja lesa

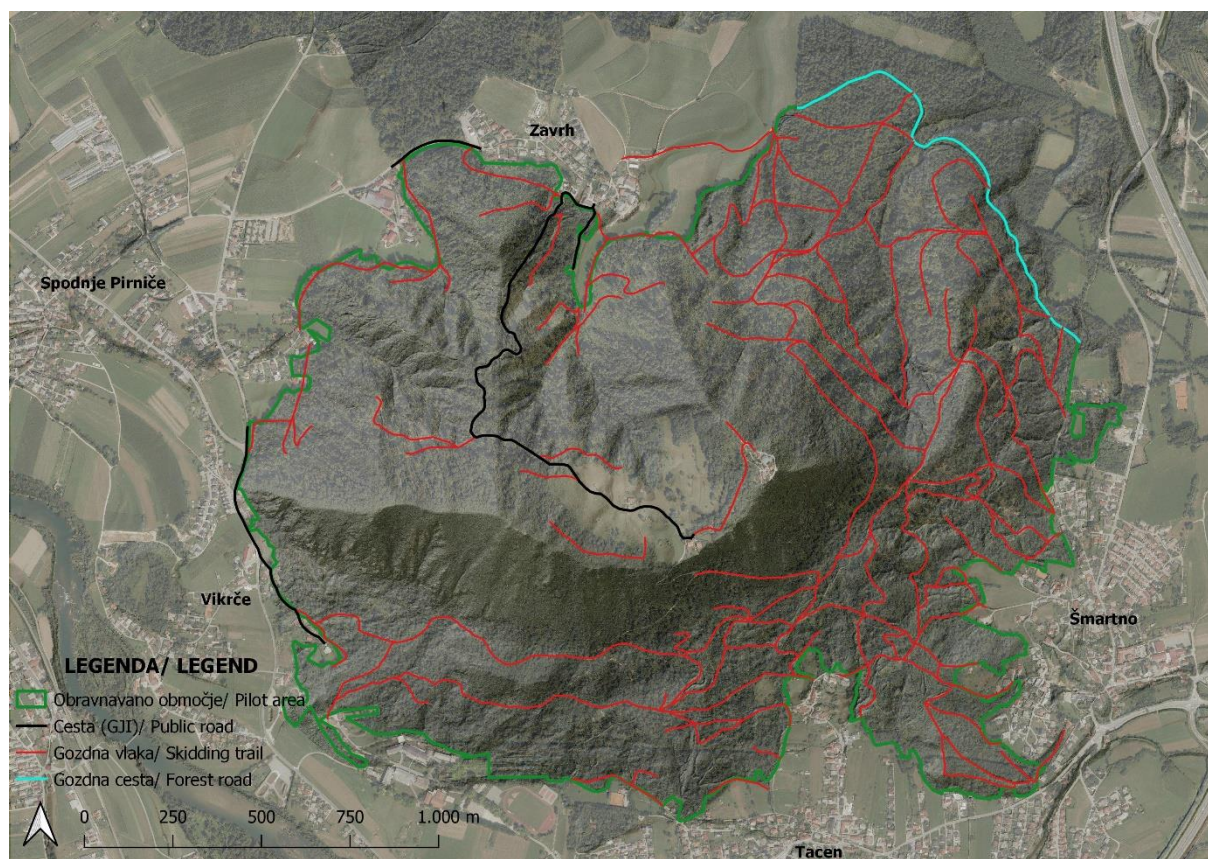
Sečnja na celotnem območju Šmarne gore se izvaja klasično, z motorno žago, spravilo pa s traktorjem in kombinirano ročno s traktorjem (GGN GGE Ljubljana, 2015; GGN GGE Medvode, 2020). Na ljubljanskem delu je vleka lesa po utrjenih poteh prepovedana (Odlok o GPN, 2010), zato prevoz lesa poteka s traktorskimi prikolicami (GGN GGE Ljubljana, 2015).

➤ Odprtost gozda

Odprtost gozdov za spravilo lesa s traktorjem je 67 % (Slika 5). Na severovzhodu se nahaja gozdna cesta dolžine 1,3 km, ki poteka od Šmartnega proti Zavrhu. Za odvoz lesa s kamioni so pomembne še Vozna cesta iz Zavrha mimo kmetij Gorjanc in Upelj do vrha v dolžini 2 km, odsek kolovoza v dolžini 300 m, ki se odcepi na začetku vozne ceste v Zavrhu in poteka pod gozdom proti jugu, odsek lokalne ceste v Zavrhu v dolžini 400 m, odsek ceste Vikrče- Spodnje Pirniče v dolžini 400 m in ulica do hišne številke 27 b v Vikrčah pod Turncem v dolžini 300 m.

Preglednica 1: Sečnja v obdobju 2011-2020

Leto	Skupni posek (m3)	m3/ha	Delež sanitarnega poseka (%)
2011	733	2,0	20
2012	929	2,5	17
2013	856	2,3	26
2014	6822	18,5	90
2015	2404	6,5	99
2016	8478	23,0	96
2017	766	2,1	32
2018	142	0,4	84
2019	1171	3,2	76
2020	1127	3,1	41
Povprečje	2343	6,4	58



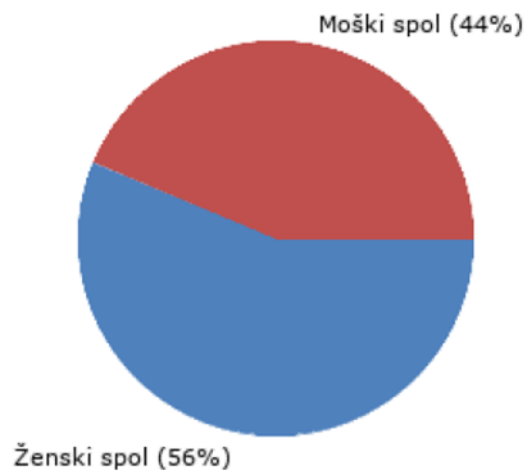
Slika 5: Odprtost gozdov Šmarne gore

- Vplivi, problemi
  - Velika razdrobljenost in majhne gozdne posesti;
  - Nepovezanost lastnikov gozdnih parcel;
  - Veliko število obiskovalcev in povečan pritisk na okolje, kar se je v času epidemije Covid- 19 še intenziviralo; posledica je erozija in zbitost tal zaradi velikega števila neurejenih in razširjenih pešpoti;
  - Neurejene dostopne točke;
  - Pomanjkanje parkirišč in posledično "divje" parkiranje;
  - Posledice naravnih ujm, kot so žledolom, vetrolom, snegolom;
  - Gradacije podlubnikov;
  - Idr.
  
- Poškodbe, nevarnosti
  - Po aktualnih podatkih iz stalnih vzorčnih ploskev je poškodovanost 34 %. Največji delež (75 %) ima močna poškodovanost zaradi ujme, kar je posledica prej omenjenih žledoloma in vetroloma. Posledično se je povečal delež sanitarnega poseka (preglednica 1), tudi zaradi biotskih dejavnikov (namnožitve podlubnikov);
  - Nevarnosti, ki pretijo gozdovom na obravnavanem območju so degradacija tal (zbitost in erozija) zaradi velikega števila obiskovalcev in stihijskega odpiranja poti, poškodovanost korenčnika in spodnjega debla dreves ob bolj obiskanih poteh. Biotski dejavniki pa so hiranje bukve (znanstveno še nepojasnjeno povečanje osutosti krošenj bukve), jesenov ožig (*Chalara fraxinea*, sušenje podmladka in mladih poganjkov na odraslih drevesih) ter nadaljnje namnožitve podlubnikov.

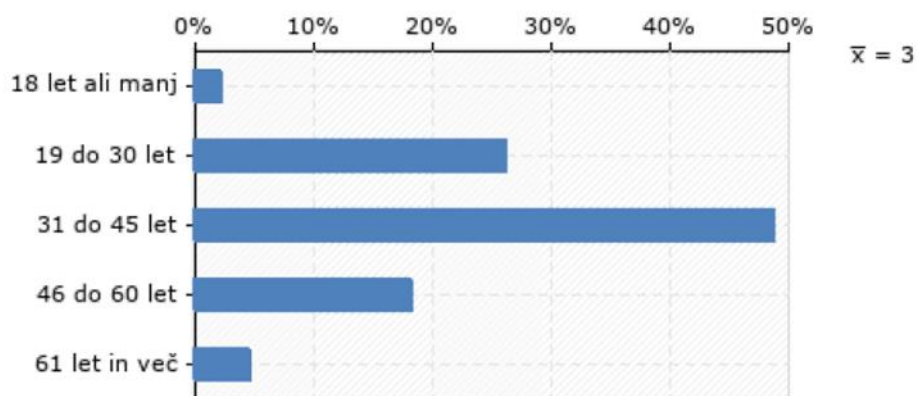
## 3.2 Rekreativna raba mestnega gozda Šmarna gora

### ➤ Obisk gozda

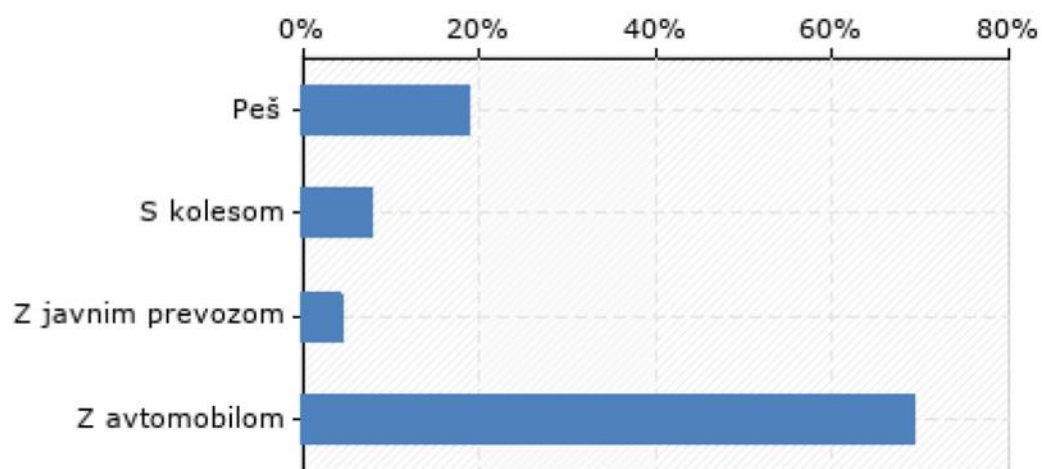
Spletna anketa, objavljena na spletnih straneh MOL in občine Medvode, ki je bila izvedena marca 2021 v okviru projekta URBforDAN, kaže, da so pogostejši obiskovalci ženske (56%), prevladujoča starostna skupina je od 31 do 45 let in predstavlja 49 % vseh obiskovalcev (Sliki 6 in 7; za podrobnosti glej Spletna anketa URBforDAN, 2021). Večina obiskovalcev kot razlog za obisk Šmarne gore navaja pohodništvo in preživljanje prostega časa z otroci in družino, do nje pa dostopajo v večini z avtomobilom (69 % vprašanih, Slika 8).



Slika 6: Struktura obiskovalcev Šmarne gore po spolu



Slika 7: Starostna struktura obiskovalcev Šmarne gore



Slika 8: Najpogostejši načini dostopa do Šmarne gore



Na podlagi izvedene ankete so bila opredeljena glavna nesoglasja (Spletna anketa URBforDAN, 2021):

- Nesoglasja med ostalimi uporabniki in kolesarji - spustaši; ta nesoglasja so večinoma povezana z varnostnimi težavami zaradi hitrosti, agresivnega stila vožnje itd.;
- Nesoglasja med ostalimi uporabniki in sprehajalci psov; večinoma so povezana z varnostnimi težavami zaradi proste hoje psov (niso na povodcu), strahu pred psi, puščanja vrečk s pasjimi iztrebki v gozdu itd. Prosto spuščeni psi lahko predstavljajo tudi negativen vpliv na prostoživeče živali;
- Nesoglasja, povezana z neprimernim, objestnim vedenjem posameznih uporabnikov; do njih prihaja zlasti ob lepem vremenu ob koncih tedna in praznikih, ko je gneča največja;
- Nesoglasja med ostalimi uporabniki in lastniki gozdov; večinoma so povezana z neprimernim vedenjem posameznih uporabnikov, odpiranjem novih poti in širjenjem obstoječih poti ter posledičnimi poškodbami gozda, neupoštevanjem varnostnih navodil med izvajanjem gozdnih del itd.;
- Nesoglasja med obiskovalci in lokalnim prebivalstvom. Večina obiskovalcev dostopa do vznožja Šmarne gore z osebnim avtomobilom, parkirišč pa je premalo. Posledično parkirajo vsepovsod po travnikih, zasebnih poteh, v gozdu, kjer za seboj puščajo smeti in razrite površine ter zapirajo dostop v gozd. To povzroča veliko slabe volje pri lokalnih prebivalcih.

#### ➤ Infrastruktura

- Dostopnost (ceste, planinske poti, vlake):
  - Vozna cesta v skupni dolžini 2,2 km, ki poteka iz Zavrha do cerkve sv. Marije na vrhu Šmarne gore. V občini Medvode ima status javnega dobra v dolžini 1,2 km, v MOL je nato 500 m do kmetije Upelj na sedlu, nato se priklopi na vlako, ki teče 500 m do vrha. Obe trasi v MOL sta tudi v njeni lasti. Cesta je ozka, makadamska in mestoma zelo strma, zato je primerna le za terenska vozila s pogonom na vsa kolesa. Predstavlja pa edini dostop za motorna vozila na vrh in je pomembna za obe kmetiji na sedlu ter za gostinski obrat na vrhu Šmarne gore;
  - Gozdna cesta Šmartno - Dobrava (GC 046740) v dolžini 1,3 km, ki teče na SV strani Šmarne gore pod Debelim hribom in povezuje Zavrh in Šmartno;
  - Označene planinske poti v skupni dolžini cca 18 km, s katerimi upravlja in jih vzdržuje Planinsko društvo (PD) Šmarna gora;
  - Na ljubljanskem delu Šmarne gore potekajo vlake in javne poti v lasti oziroma upravljanju (javno dobro, družbena lastnina v splošni rabi) MOL v skupni dolžini 9 km.
- Urbana oprema
  - Klopi so postavljene vzdolž planinskih poti po celotnem območju. Vzdržujejo jih PD Šmarna gora in zasebni lastniki;

- Fitnes na prostem in otroško igrišče na vrhu, ki ju vzdržuje lastnik gostinskega obrata;
- Planinske table s smermi, pritrjene na kovinske cevi ali na drevesa, na križiščih planinskih poti in markacije vzdolž planinskih poti. Vzdržuje jih PD Šmarna gora;
- 14 informativnih tabel, postavljenih vzdolž Gozdne učne poti po šmarnogorski Grmadi.

### 3.3 Pomembni objekti v mestnem gozdu Šmarna gora

- Ohranjanje in varstvo narave
  - Natura 2000- SI3000120 Šmarna gora (SAC) za vrste hribski urh (*Bombina variegata*), črtasti medvedek (*Callimorpha quadripunctaria*), rogač (*Lucanus cervus*), navadni koščak (*Austropotamobius torrentium*) in Loeselijeva grezovka (*Liparis loeselii*) ter habitatna tipa (6410) Travniki s prevladujočo stožko (*Molinia spp.*) na karbonatnih, šotnih ali glineno-muljastih tleh (*Molinion caeruleae*) in (8310) Jame, ki niso odprte za javnost. Velja na celotnem območju Šmarne gore;
  - Ekološko pomembno območje 34400 Šmarna gora- Skaručenska ravan;
  - Naravna vrednota Id. št. 313 Osamelec Šmarna gora z Grmado in pobočji;
  - Naravna vrednota Id. št. 7776 Šmarna gora rastišče narcis na travnikih vzhodnega pobočja Grmade na Sedlu in pri kmetiji Gorjanc;
  - Naravna vrednota Id. št. 7780 Toploljubna gozdno grmiščna vegetacija na južnem pobočju Grmade;
  - Naravna vrednota Id. št. 7687 Bukov panjevec z ekstremno razrastjo na Šmarni gori pri Vikrčah;
  - Naravna vrednota Id. št. 7688 Dob ob Romarski poti iz Tacna na Šmarno goro;
  - Naravna vrednota Id. št. 8865 Kleki znotraj cerkvenega obzidja na Šmarni gori;
  - Naravna vrednota Id. št. 40069 Matjaževa jama pri Zavrhu;
  - Varovalni gozdovi, razglašeni z vladno uredbo, se večinoma nahajajo na južnem pobočju Grmade in Šmarne gore (51 ha), manjši del je še na zahodnem pobočju nad Spodnjimi Pirničami (Jelševje, 3 ha);
  - Vodovarstveno območje (VVO) 3B kategorije na državnem nivoju na južnem pobočju Grmade in Šmarne gore od občinske meje na zahodu do Šmartnega na vzhodu;
  - VVO 1., 2. in 3. kategorije na občinskem nivoju na severnem pobočju Grmade in Šmarne gore od Spodnjih Pirnič do vzhodnega pobočja Šmarne gore;
  - Vodna zajetja v Zavrhu, Vikrčah in pri policijski šoli v Tacnu.
  
- Kulturna dediščina
  - Arheološko območje Gradišče nad Zavrhom (EŠD: 5903)- Prazgodovinsko gradišče s sledovi, verjetno, antične gradnje na samem vrhu;
  - Arheološko najdišče Debeli hrib (EŠD: 26877)- Sledovi prazgodovinske in zgodnesrednjeveške poselitve (ostanki teras, izkopov in kamnitih grobelj); najdbe železove žilindre in oglja pričajo o izkoriščanju železove rude;

- Arheološko najdišče Šmarna gora (EŠD: 18798)- Manjše gradišče z obrambnimi nasipi. Ob raziskavah protiturškega tabora so bile odkrite drobne antične najdbe in srednjeveški skeletni grobovi;
- Cerkev Matere božje (EŠD: 752)- Za obrambnim zidom stoji centralna baročna stavba iz sredine 18. stol. s kupolo nad cerkvenim prostorom in manjšo nad prezbiterijem (G. Maček) in s poslikavo M. Langusa v notranjosti;
- Tabor (EŠD: 5913)- Prenovljeno in urejeno obzidje s stolpi stoji okoli cerkve na Šmarni gori. Obzidje je nadzidano, ima obnovljeno streho in žlebove, speljane v cisterno. En stolp je urejen v zvonik;
- Domačija Gorjanc (EŠD: 751)- Domačija, nekdanja gostilna Gorjanc: zidana, pritlična in podkletena hiša z gotsko profiliranimi okni in portalom, v 19. stol. predelana, ter nadstropen, zidan hlev s senikom v tlorisni zasnovi črke L;
- Spomenik vstaje proti okupatorju (EŠD: 5698)- Spomenik v obliki kamnitega mlinskega kolesa z vklesanim napisom (J. Valentinčič, 1956) na tlakovani ploščadi stoji na kraju, kjer je bil 22.7.1941 sprožen prvi strel na okupatorskega sodelavca;
- Kužno znamenje ob poti na Šmarno Goro (EŠD: 16322)- Kamnito stebrno kužno znamenje iz konglomerata iz 17. stoletja;
- Rojstna hiša Jakoba Aljaža (EŠD: 16322)- Rojstna hiša slovenskega planinca, glasbenika, duhovnika in narodnega buditelja Jakoba Aljaža (1845-1927). Posebno je bil dejaven pri gradnji planinskih postojank in urejanju poti. Spominska plošča je bila postavljena leta 1970 na zadnjo fasado.

#### ➤ Varovalni gozd

Gozdove, razglašene z Uredbo o varovalnih gozdovih in gozdovih s posebnim namenom, najdemo v petih odsekih na južnih pobočjih Šmarne gore in šmarnogorske Grmade in na enem odseku nad Spodnjim Pirničami.

Zaradi izjemno poudarjene funkcije varovanja gozdnih zemljišč in sestojev so razglašeni za varovalne gozdovi v oddelkih oziroma odsekih: 57116B (GGE Medvode), T06B, T07B, T08B in W03B (GGE Ljubljana). V teh gozdovih je prevladujoče merilo ovrednotenja varovalne funkcije naklon površja na kompaktni matični podlagi nad 35° oziroma na erodibilni ali plazljivi matični podlagi nad 25°.

Zaradi izjemno poudarjene funkcije ohranjanja biotske raznovrstnosti je za varovalni gozd razglašen še odsek 57117B (GGE Medvode).

## 4 CILJI IN USMERITVE ZA UPRAVLJANJE MESTNEGA GOZDA ŠMARNNA GORA

Za območje Šmarne gore so izmed upravljaljskih ciljev za vse mestne gozdove Ljubljane (Strategija, 2021) pomembni predvsem:

- CILJ 1: zagotavljanje zdravega življenjskega okolja za meščane;
- CILJ 2: zagotavljanje možnosti za trajnostno rekreacijo in pristočasne aktivnosti ter promocija trajnostnega turizma;
- CILJ 3: zagotavljanje možnosti za vzgojo in vseživljenjsko izobraževanje;
- CILJ 4: ohranjanje narave in kulturne dediščine;
- CILJ 5: ustvarjanje spodbudnega okolja za lastnike gozdov.

Za uresničevanje navedenih ciljev so pomembne:

- usmeritve GGN GGE Ljubljana in GGN GGE Medvode (GGN GGE Ljubljana, 2015; GGN GGE Medvode, 2020);
- usmeritve Strategije razvoja mestnih gozdov (Strategija, 2021), ki veljajo tudi za območje Šmarne gore;
- splošne usmeritve OUN (pogl. 4.2);
- projektne aktivnosti OUN (pogl. 4.4).

Pri tem je treba upoštevati, da ta načrt sledi gozdnogospodarskim načrtom na vseh ravneh, saj so po Zakonu o gozdovih to pravne podlage za ukrepanje v gozdovih.

Za uresničevanje nekaterih ciljev so pomembna območja s poudarjenimi funkcijami gozdov, saj ta območja kažejo, kje so posamezni cilji gospodarjenja relativno pomembnejši (pogl. 4.3).

### 4.1 Nadrejene usmeritve

GGN GGE Ljubljana 2015-2024 (GGN GGE Ljubljana, 2015)

*Splošne usmeritve, ki so pomembne za mestni gozd Šmarna gora (skrajšano in prirejeno):*

- Usmeritve za zagotavljanje ekoloških ciljev
  - Ohraniti raznoliko zgradbo gozdnih sestojev;
  - Ohraniti redke ekosisteme in ekocelice, negozdne površine v gozdni krajini in skrbeti za obstoječe gozdne robove;
  - Ohranjati oziroma vzpostaviti naravne gozdne ekosisteme in časovno opredeljene mirne predele za razvoj prostoživečih vrst živali, še posebej za redke, ogrožene in ranljive vrste;
  - Na območjih s poudarjeno funkcijo varovanja gozdnih zemljišč in sestojev je cilj naraven, skupinsko raznodoben in raznomen gozd z nižjo ciljno lesno zalogo.

- Usmeritve za zagotavljanje socialnih ciljev
  - Pri vseh delih dosledno upoštevati podrobne usmeritve za posamezne socialne funkcije gozda;
  - Pri načrtovanju gospodarjenja in izvajanju ukrepov sodelovati z mnogimi deležniki, tudi nelastniki gozdov (društva, šole, ...);
  - Nujno stalno informirati javnosti o gospodarjenju z gozdovi in različnih vidikih rabe gozda.
  
- Usmeritve za zagotavljanje proizvodnih ciljev
  - Zagotoviti optimalno razmerje razvojnih faz gozda;
  - Povečati obseg negovalnega poseka ter izvedbe gojitvenih del;
  - Spodbujati povezovanje lastnikov gozdov, jih bolje informirati in osveščati;
  - Prioriteto ukrepov določiti v gozdnogojitvenih načrtih in letnih planih;
  - Sestojke obnavljati po naravni poti in le izjemoma s sadnjo ali setvijo;
  - Pri varstvu gozdov naj bo poudarek na preventivi;
  - Uporabnike javne rabe gozdov in še posebej nabiralce nelesnih gozdnih dobrin osveščati in informirati o pravnih predpisih, ki urejajo ta področja;
  - Kjer so izjemno poudarjene socialne funkcije, prvenstveno urejati obstoječe gozdne vlake in druge utrjene javne poti v gozdu in gozdnem prostoru, da bodo uporabne za gospodarjenje z gozdovi in javno rabo;
  - Spodbujati razvoj gozdno-lesnih verig in svetovati lastnikom gozdov o možnostih lokalne predelave lesa.

Gozdno-gospodarski načrt GGE Medvode 2020–2029 (GGN GGE Medvode, 2020)

*Splošne usmeritve, ki so pomembne za mestni gozd Šmarna gora, so enake kot v GGN GGE Ljubljana, navedene so le dodatne:*

- Usmeritve za zagotavljanje ekoloških ciljev
  - Vsa dela v zvezi z gospodarjenjem z gozdovi na vodovarstvenih območjih naj se načrtuje in opravlja v skladu z omejitvami in zahtevami, vsebovanimi v veljavnih predpisih s področja zavarovanja vodnih virov in njihovih varstvenih pasov ter v drugih predpisih o zaščiti pitne vode;
  - Za vsak poseg v gozd in gozdni prostor, ki bi lahko trajno ali začasno vplival na vodni režim ali stanje voda, je potrebno v skladu z veljavno zakonodajo s področja upravljanja z vodami pridobiti vodno soglasje;
  - Na erozijskih območjih oziroma območjih, kjer obstaja nevarnost razvoja površinske, globinske in bočne erozije, je prepovedano:
    - poseganje v gozd in gozdni prostor na način, ki pospešuje erozijo in oblikovanje hudournikov;
    - ogoljevanje površin in krčenje tistih gozdnih sestojev, ki preprečujejo plazenje zemljišč in snežne odeje, uravnavajo odtočne razmere ali kako drugače varujejo nižje ležeča območja pred škodljivimi vplivi erozije;
    - zasipavanje izvirov in omejevanje pretoka vodotokov in hudourniških voda;
    - nenadzorovano zbiranje ali odvajanje zbranih voda po erozivnih ali plazljivih zemljiščih,

- omejevanje pretoka hudourniških voda, pospeševanje erozijske moči voda in slabšanje ravnovesnih razmer;
  - odlaganje in skladiščenje lesa in drugih materialov;
  - zasipavanje z odkopnim ali odpadnim materialom;
  - odzemanje naplavin z dna in brežin, razen zaradi zagotavljanja pretočne sposobnosti hudourniške struge;
  - vlačenje lesa.
- Na območjih iz prejšnje alineje, kjer je predvidena ali se zaradi naravnih dejavnikov (okužbe, insekti, vetrolomi, žledolomi ipd.) izvaja intenzivna sečnja, je preredčene in ogoljene površine potrebno ustrezno protierozijsko zavarovati ter predvideti in izvesti vse potrebne ukrepe, ki bodo zagotavljali ustrezno stabilnost brežin in preprečevali oziroma zadrževali povečan odtok padavin oziroma vode, plavin in plavja s teh površin. Ukrepi morajo biti usklajeni s področjem upravljanja z vodami in celovito sistematiko upravljanja in urejanja voda.
- Usmeritve za zagotavljanje socialnih ciljev
- Za vsak poseg v gozd in gozdni prostor, znotraj varovanega območja varstva narave ali enote kulturne dediščine, je potrebno v skladu z veljavno področno zakonodajo predhodno pridobiti soglasje pristojnega organa;
  - Sodelovanje s šolami in društvi na območju GGE ter preko javnih medijev osveščanje javnosti o gozdu in gozdarstvu in o primerni rabi gozda in gozdnega prostora.
- Usmeritve za zagotavljanje proizvodnih ciljev
- Izbira tehnologije gozdne proizvodnje mora biti prilagojena terenskim in rastiščnim razmeram ter mora imeti najmanjši škodljivi vpliv na okolje. Za transport lesa se na problematičnih območjih uporabljajo pravilna sredstva, ki imajo najmanjši negativni vpliv na erozijo, pomembne habitate oziroma rastišča ali druga varovana območja (območja varstva narave, varovane enote kulturne dediščine, itd.). Pravilna sredstva, ki so tu mišljena, so prilagojeni gozdarski zgibni traktorji z manjšim specifičnim pritiskom na tla, manjšim radijem obračanja, spravilo z gozdarskimi prikolicami;
  - Pri izvajanju gozdnogospodarskih del je zlasti na strmih pobočjih nad pohodnimi in izletniškimi potmi, potrebno posebno pozornost nameniti zagotavljanju varnosti (opozorilne table, začasne zapore ipd.).

Odlok o občinskem prostorskem načrtu Mestne občine Ljubljana - strateški in izvedbeni del (Uradni list RS, št. 78/10)

*Splošne usmeritve, ki so pomembne za mestni gozd Šmarna gora (skrajšano in prirejeno):*

Območje gozdov Šmarne gore v MOL spada v enoto urejanja prostora ŠG-301 z namensko rabo Območja gozdov. V strateškem delu so definirani kot kategorija zelenih površin, kategorija urbanih gozdov in kategorija gozdov s posebnim namenom. Za slednje velja, da so v njih ukrepi gospodarjenja prilagojeni poudarjenim socialnim funkcijam. V teh gozdovih so prepovedana vsa dejanja, ki negativno vplivajo na njihovo ekološko stabilnost in ogrožajo funkcije gozdov. Glede na poudarjeno rekreacijsko vlogo je treba razvoj te dejavnosti usmerjati tako, da ne bo

poslabšala kakovosti gozda. Možna je gradnja osnovne rekreacijske infrastrukture (na primer ustrezno označenih poti, počivališč, razgledišč).

Izvedbeni del OPN MOL opredeljuje:

- Gozdna območja kot območja, namenjena gozdovom in gospodarjenju z njimi;
- Dopustne posege v prostor na gozdnih območjih:
- objekti in druga dela, ki povečujejo požarno varnost gozdov;
- gozdarska investicijsko-vzdrževalna dela skladno z zakonom.
- Urbanistične pogoje: Dopustna so športna igrišča (samo adrenalinski in plezalni park, poligon za paintball, lokostrelstvo, hojo med krošnjami ipd). Navedene ureditve ne smejo posegati v območja pešpoti in spominska obeležja. Dopustno je tudi urejanje počivališč, učnih in rekreacijskih poti, poti za gorsko kolesarjenje, otroških igrišč, klopi, miz, košev za odpadke;
- Okoljevarstvene pogoje: Urejanje posegov, navedenih v urbanističnih pogojih, je dopustno tako, da se ohranja stanje naravovarstveno pomembnih habitatnih tipov. Urejanje posegov, navedenih v urbanističnih pogojih, ni dopustno v območju notranje cone habitatnega tipa HT91K0 ter v območju mokrotnih površin in termofilnega gozda mešanih listavcev. Območja ni dopustno razsvetljevati.

V obravnavano območje spadajo tudi enote urejanja prostora ŠG-222 z namensko rabo Druga kmetijska zemljišča, ŠG-508 z namensko rabo Najboljša kmetijska zemljišča, ŠG- 364 z namensko rabo Površine razpršene poselitve in ŠG-300 z namensko rabo Površine za turizem.

Odlok o občinskem prostorskem načrtu občine Medvode (OPN Medvode, 2018)

*Splošne usmeritve, ki so pomembne za mestni gozd Šmarna gora (skrajšano in prirejeno):*

Območje gozdov Šmarne gore v občini Medvode se nahaja v enotah urejanja prostora PI\_1271, PI\_1276, PI\_1277 in PI\_1295, vse z namensko rabo G- gozdna zemljišča. Opredeljena so kot območja, namenjena gojenju in ekonomskemu izkoriščanju gozdov, kjer je dopustna dejavnost gozdarstvo ter pod posebnimi pogoji tudi rekreacija v naravi. Vse dejavnosti in objekti se morajo izvajati v skladu z gozdnogospodarskimi načrti. Pred vsakršnimi posegi v zemeljska tla (npr. gradnja novih vlak, rekonstrukcija ali širitev novih vlak ali drugi posegi v zemeljska tla) na območjih registrirane kulturne dediščine je potrebno pridobiti kulturnovarstveno soglasje pristojne enote ZVKDS. V enoti PI\_1276 so na območju Turnca dopustne letne kulturne prireditve, ob soglasju pristojne službe za varstvo naravne, kulturne dediščine in pristojne javne gozdarske službe.

## 4.2 Splošne usmeritve za gospodarjenje z mestnim gozdom Šmarna gora

### ➤ Gozdne površine

Po odloku o GPN se gozdna površina v MOL ne sme zmanjšati. Na območju Občine Medvode se površina gozda ureja skladno z GGN GGE Medvode.

➤ Struktura in sestava gozdnih sestojev

Ključne smernice glede tehnologije pridobivanja lesa izhajajo iz obeh GGN za GGE Ljubljana in GGE Medvode:

- ➔ Na Šmarni gori prevladuje rastiščnogojitveni razred (RGR) Primestnih gozdov na kislil bukovih rastiščih, ki ga najdemo v osmih odsekih na zahodnem delu Šmarne gore in spodnjem delu južnih pobočij Grmade in Šmarne gore. Za njih je priporočena skupinsko postopna tehnika gojenja gozdov, ki se prilagaja rastiščni in sestojni pestrosti ter upošteva večnamensko vlogo gozda. Cilj gozdnogojitvenih ukrepov je skupinsko raznodobna zgradba sestojev s prav dobro kvaliteto gozdno lesnih sortimentov, z usmerjanjem v povečevanje deleža mladovja in sestojev v obnovi na račun debeljakov. Ohranjenost gozdov je dobra, vrstna pestrost je velika. Pospešuje se naravno obnovo bukke s posamično do sestojno primesjo smreke, rdečega bora, hrastov, drugih listavcev ter posamično primesjo jelke in ostalih iglavcev.
- ➔ Sestoji RGR Podgorska bukovja, ki jih najdemo v treh odsekih na vzhodnem in severnem delu, so bili z žledolomom leta 2014 in sledečimi gradacijami podlubnikov močno poškodovani. Najpomembnejša gozdnogojitvena usmeritev je obnova gozdov po ujmi in stalna kontrola gozdov. Z gozdno gojitvenimi ukrepi se pospešuje naravna pomladitev, v ta namen se v obnovo uvaja presvetljene poškodovane sestoje. Kjer je podmladka malo, se semenjake pušča toliko časa, da se sestoji naravno pomladijo. Pospešuje se bukev, s posamično in skupinsko primesjo smreke, plemenitih listavcev (predvsem gorskega javorja) in posamično primesjo jelke, bora, hrasta in drugih listavcev posamične primesi.
- ➔ V obeh RGR so možnosti za povečanje vrednostnega prirastka predvsem v negovanju debeljakov, s čimer se izboljša kakovost sortimentov, ter pospeševanju gradna, gorskega javorja in smreke. Pospeševanje smreke naj bo omejeno na posamična drevesa ali skupine in gnezda (največ 20 % lesne zaloge). Nujna je stalna kontrola zdravstvenega stanja pravočasno odstranjevanje nevitalega drevja. Vitalnost in stabilnost drevja je pomemben kriterij pri izbiri drevja za posek.
- ➔ Kot varovalni gozdovi so izločeni gozdovi v petih odsekih na južnem pobočju Grmade in Šmarne gore ter v enem odseku nad Spodnjimi Pirničami, ki so kot taki določeni z Uredbo o varovalnih gozdovih in gozdovih s posebnim namenom (Ur. l. RS, št. 88/05, 56/07, 29/09, 91/10, 1/13, 39/15 in 191/20). Tu prevladuje drogovnjak (82 %), sestojev v obnovi je 7 %, debeljakov pa 1 %. V drevesni sestavi prevladujeta bukev (35 %) in črni gaber (20 %), sledijo rdeči bor (12 %), graden, smreka in mali jesen (vsi po 6 %), gorski javor in beli gaber po 5 % ter ostali listavci (5 %). Ohranjati je treba naravno sestavo in zmanjševati delež smreke, povečevati delež trdih listavcev in pospeševati bukev. Gre za gozdove na strmih pobočjih, kjer je nevarnost plazenja, zato se zaradi razbremenitve tal vzdržuje nižje lesne zaloge. Na ekstremnih legah imajo prednost vrste z močnim koreninskim sistemom. ZGS mora zagotoviti izvedbo posegov in obnovitvenih, vzdrževalnih ter varstvenih del, ki so sestavni del režima gospodarjenja z varovalnimi gozdovi in so v skladu s sprejetimi GGN. Posegi, ki niso povezani z gospodarjenjem z varovalnimi gozdovi in ne bodo bistveno negativno vplivali na funkcije gozdov, zaradi katerih je bil gozd razglašen za varovalni gozd, se lahko



izvajajo na podlagi predhodno pridobljenega dovoljenja, ki ga izda pristojno ministrstvo. Dopustne so sanitarna sečnja, sečnja tako imenovanih nevarnih dreves, ki ogrožajo spodaj ležeče objekte ter malopovršinske negovalne sečnje. Sestoje se obnavlja pravočasno oziroma se odstranjuje nestabilna in fiziološko prestara drevesa, ki lahko povzročijo erozijske procese.

#### ➤ Tehnologija pridobivanja lesa

Ključne smernice glede tehnologije pridobivanja lesa izhajajo iz GGN GGE Ljubljana in Medvode, Odloka o GPN (2010) in Strategije razvoja mestnih gozdov Ljubljane 2020-2045 (Strategija, 2021):

- ➔ prevladujoča tehnologija pridobivanja lesa je t.i. klasična sečnja z motorno žago in traktorskim spravilom, v varovalnih gozdovih pa ročno ali kombinirano spravilo. Priporočljiva je sečnja kratkega lesa oziroma sortimentna metoda, ne pa metoda mnogokratnikov. Strojna sečnja ali žično spravilo sta dopustna le v izjemnih primerih (krčitve, sanacije), ki zahtevajo hitro ukrepanje;
- ➔ gozdne vlake, poti v gozdu in gozdnem prostoru so, poleg za namen gospodarjenja z gozdovi, urejene za namen javne rabe, predvsem za različne oblike rekreacije (hoja, tek, kolesarjenje, ježa, ipd.), zato naj se spodbuja spravilo gozdnih lesnih sortimentov namesto z vlačanjem po tleh predvsem z vožnjo s traktorskimi polprikolicami –' Na vlakah, ki so namenjene le spravilu lesa, se spodbuja uporabo traktorskih gozdarskih prikolic (izvoz lesa namesto vlačanja po tleh), kjer to razmere dopuščajo;
- ➔ sečnja, izdelava in spravilo se opravljajo v suhem vremenu, po možnosti v zimskem času, po zmrznjenih tleh;
- ➔ v času izvajanja del je nujno označevanje delovišč in obveščanje, da se zagotovi varnost obiskovalcev;
- ➔ v območju rekreacijske infrastrukture izvajanje nadstandardnega gozdnega reda in zmanjševanje količine lesa in sečnih ostankov, ki bi sicer po poseku ostala ob urejenih in označenih poteh;'
- ➔ nujna je učinkovita sanacija gozdov, prizadetih v ujmah, ter redna izvedba nujnih sanitarnih sečenj in gozdnogojitvenih del.

#### ➤ Ohranjanje in varstvo narave

Ohranjanje narave je integrirano v sonaravno gospodarjenje z gozdovi. Posebno pozornost se namenja naravni in kulturni dediščini (glej poglavje 4.3).

#### ➤ Območja s poudarjenimi funkcijami

Gospodarjenje je usmerjeno v hkratno zagotavljanje ekoloških, socialnih in proizvodnih funkcij. Splošne usmeritve za območja s poudarjenimi ekološkimi in socialnimi funkcijami so opredeljene z GGN GGE Ljubljana (2015), GGN GGE Medvode (2020) in Odlokom o gozdovih s posebnim namenom (2010, podrobnejše usmeritve so podane v poglavjih 4.3 in 4.4.

#### ➤ Raba gozdov

- Raba gozdov poteka skladno s konceptom večnamenskega in sonaravnega gospodarjenja. Zaradi velikega obiska gozdov in velikega javnega pomena je treba obiskovalce usmerjati na označene planinske poti ter preprečiti stihijsko rabo. Nujno je stalno obveščanje in osveščanje obiskovalcev in preprečevati morebitna nesoglasja med obiskovalci in lastniki gozdov/ izvajalci gozdarskih del ter med različnimi uporabniki gozdov. Zagotoviti je treba urejenost in varnost javnih rekreacijskih poti.
  - Območja mestnih gozdov morajo biti varno dostopna. Do glavnih vstopnih točk v gozd je treba zagotoviti dostop z javnim potniškim prometom ali kolesi.
- Infrastruktura v gozdnem prostoru
- Gozdna cesta Šmartno dobrava (047640) v dolžini 1,3 km se nahaja na SV delu in povezuje Zavrh in Šmartno. Gradnja novih gozdnih cest v naslednjem desetletju ni predvidena, ni pa prepovedana;
  - Vozna cesta v skupni dolžini 2,2 km, ki poteka iz Zavrha do cerkve sv. Marije na vrhu Šmarne gore. Cesta je ozka, makadamska in mestoma zelo strma, zato je primerna le za terenska vozila s pogonom na vsa kolesa. Predstavlja pa edini dostop za motorna vozila na vrh in je pomembna za obe kmetiji na sedlu (Gorjanc in Upelj) ter za gostinski obrat na vrhu Šmarne gore;
  - Odprtost Šmarne gore za spravilo s traktorjem je 67 %. Vzdrževanje obstoječe mreže vlak ima prednost, se pa nadaljuje tudi rekonstrukcija in gradnja vlak, saj so ta dela nujna za realizacijo možnega poseka. Po Odloku o GPN MOL vlačenje po vlakih ni dovoljeno (Slika 14)
  - Ureditve 8 vstopnih točk (VT) in dveh info točk (IT), na katerih bodo postavljene informacijske table s karto območja in drugimi potrebnimi informacijami za obiskovalce;
  - Postavitve usmerjevalnih lesenih totemov s smerokazi na vseh križiščih planinskih poti;
  - Označitev poti, ki povezujejo vstopne točke, skladno in v sodelovanju s Planinskim društvom Šmarna gora;

➤ Komunikacija / Obveščanje javnosti

Osnutek načrta bo javnosti predstavljen predvidoma spomladi 2022 preko spletne objave.

Aktivnosti, povezane s Strategijo in OUN, bodo predstavljene:

- Na spletnih straneh MOL, občine Medvode in projekta URBforDAN;
- V občinskem glasilu Ljubljana;
- V spletnih novicah MOL in Občine Medvode;
- Na socialnih omrežjih Facebook, Instagram MOL in Youtube MOL in Občine Medvode;
- Na delavnicah z lastniki gozdov;
- S članki v strokovnih revijah;
- Na predstavitvenih delavnicah primerov dobrih praks;
- S predstavitvami na mednarodnih konferencah.

➤ Sodelovanje med deležniki

Pri pripravi načrta so tesno sodelovali ZGS, MOL in Občina Medvode. Pri pripravi in reviziji načrta so sodelovali predstavniki svetovalnih podjetij (Zavita d.o.o.) ter raziskovalnih institucij, Gozdarski inštitut Slovenije).

Pri oblikovanju ciljev, oceni stanja, določanju prioritet in ukrepov so sodelovali uporabniki/ obiskovalci Šmarne gore ter lastniki gozdov, in sicer preko naslednjih aktivnosti (gradivo dostopno pri avtorjih načrta):

- Spletna anketa obiskovalcev Šmarne gore;
- Sodelovanje s planinskim društvom (PD), turističnim društvom (TD) in četrtno skupnostjo Šmarna gora;
- Poglobljeni intervjuji z lastniki gozdov.

### 4.3 Območja s poudarjenimi ekološkimi in socialnimi funkcijami

Območja, pomembna za rekreacijo

- Celotno območje Šmarne gore je pomembno za rekreacijo, vendar je rekreacija bolj intenzivna na južnem delu do Poti čez Peske na zahodu prek Vozne poti do zadnjega dela Romarske poti do vrha, prek Partizanske do poti, ki vodi v Kudrovec v Šmartnem na vzhodu, medtem ko je na severnem in vzhodnem delu rekreacija bolj razpršena.

Območja, pomembna za varovanje virov pitne vode

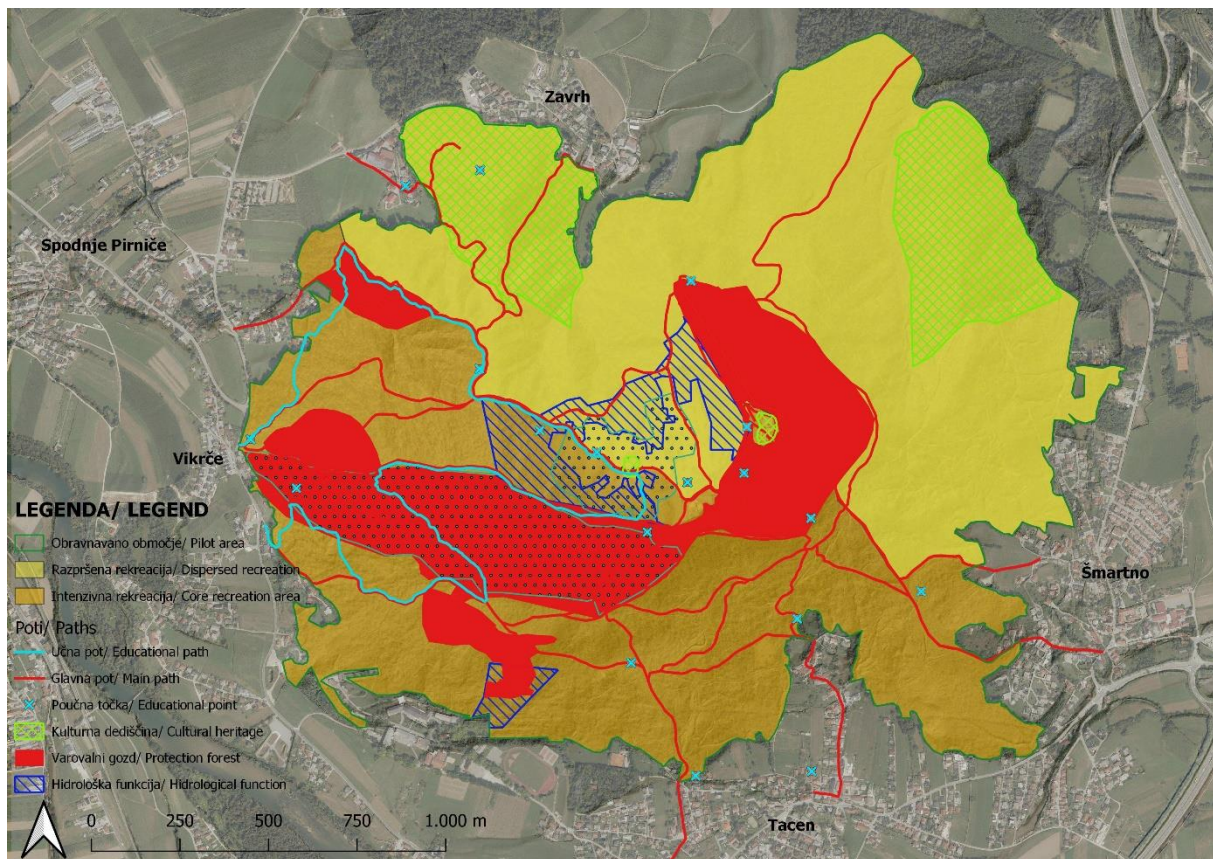
- Območje v okolici vodnega zajetja pri Gorjančevi kapelici na vrhu ter območje v okolici vodnega zajetja pri policijski šoli v Tacnu.

Območja, pomembna za izobraževanje

- Gozdna učna pot po šmarnogorski Grmadi s 14 stojišči, posamezne točke, povezane s kulturnimi in naravnimi znamenitostmi, ki so posejane po celotnem območju, ter območja v bližini vzgojno- izobraževalnih ustanov.

Območja, pomembna za varovanje narave in kulturne dediščine

Arheološki najdišči na severnem delu Šmarne gore, vrh s cerkvijo, Gorjančeva kmetija in rastišče narcis na Sedlu, varovalni gozdovi na južnem pobočju Grmade in Šmarne gore.

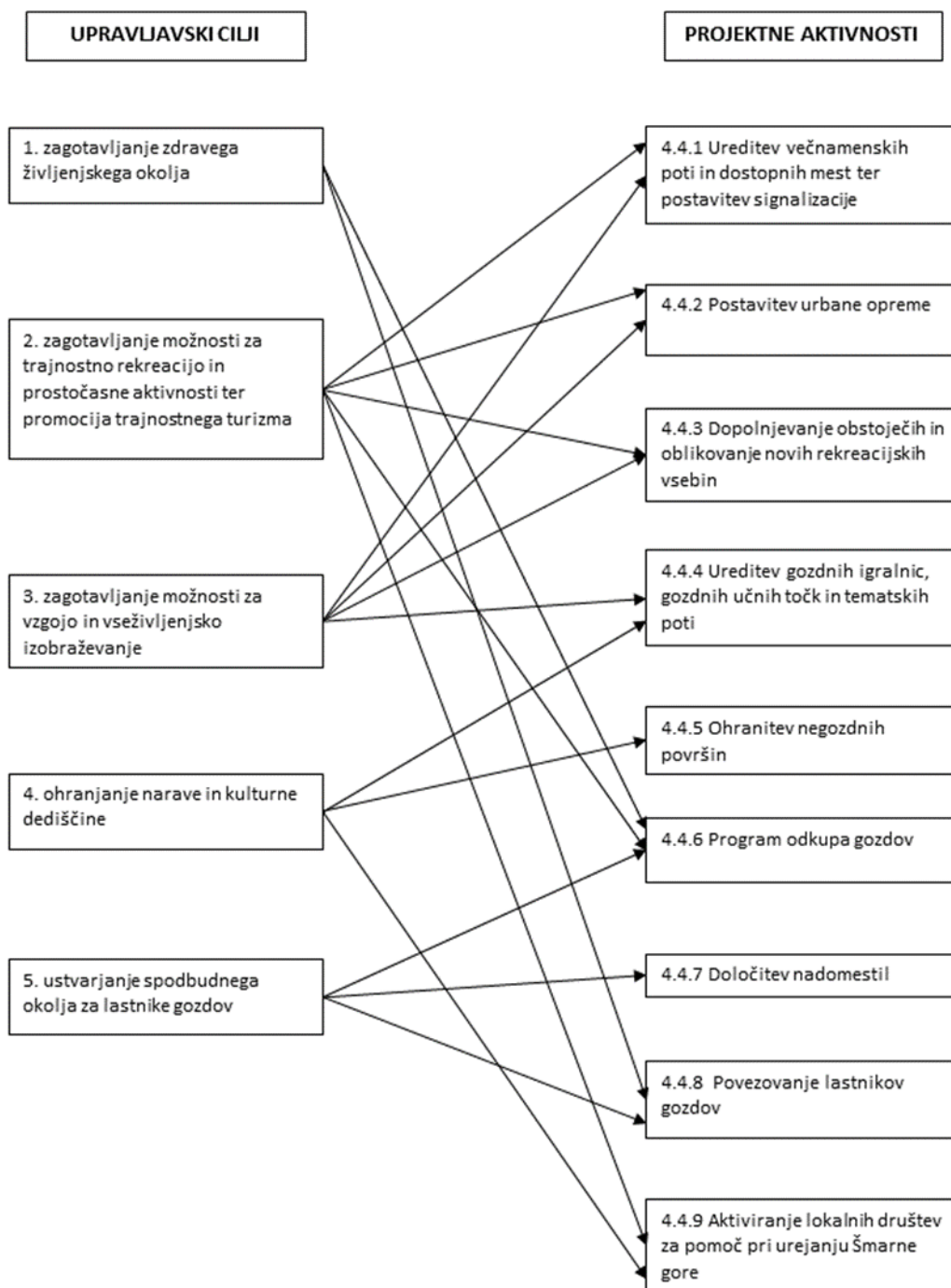


Slika 9: Območja, pomembna za izbrane funkcije gozda

#### 4.4 Načrtovane aktivnosti

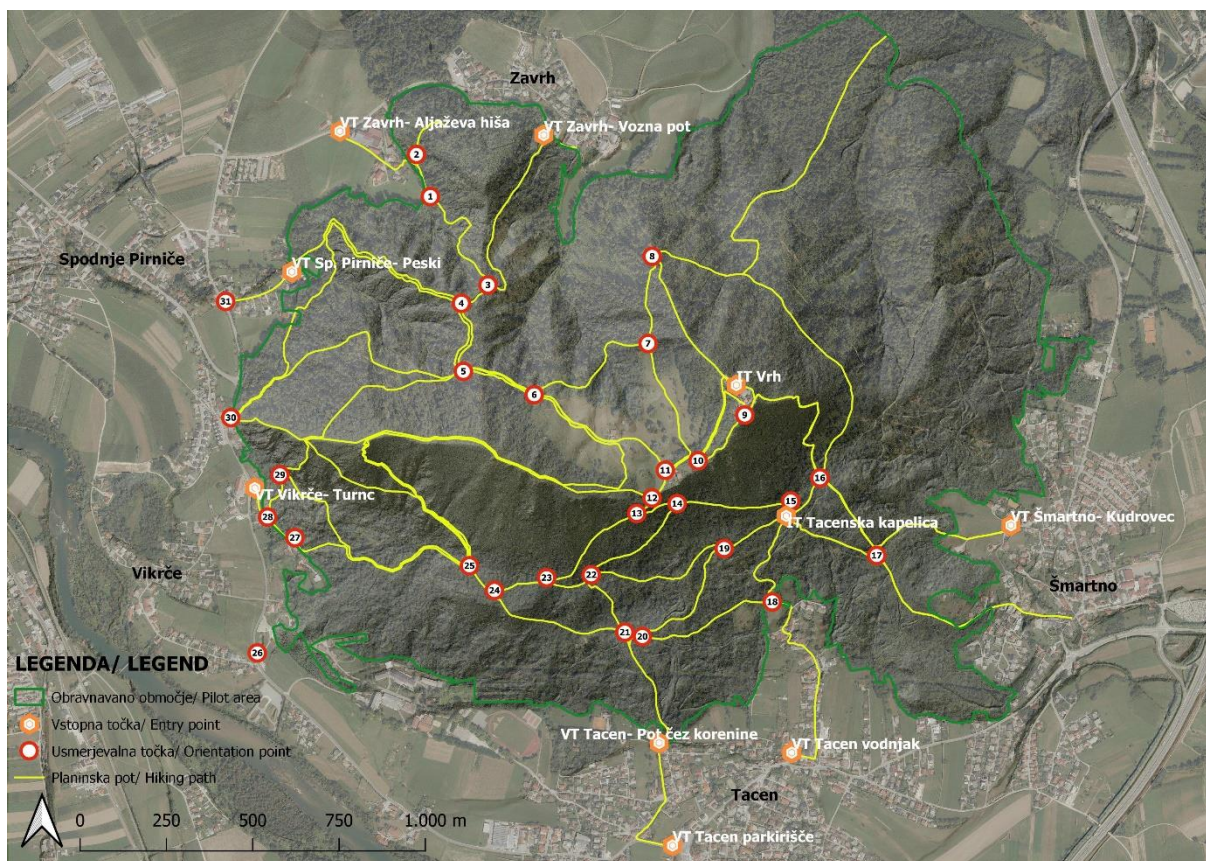
V tem poglavju so predstavljene načrtovane aktivnosti, ki so pomembne za uresničevanje upravljaljskih ciljev (Slika 7):

- Cilj 1 je predvsem odvisen od gozdnogojitvenih ukrepov, ki pa so pogojeni z interesom lastnikov gozdov za aktivno gospodarjenje. Za ta cilj so zato pomembni ukrepi, opredeljeni v GGN GGE Ljubljana (2015) in GGN GGE Medvode (2020), ter aktivnosti, ki bodisi povečujejo delež javnih gozdov (4.4.6) oziroma spodbujajo lastnike k bolj aktivnem gospodarjenju (4.4.8);
- Cilj 2 je ključen cilj za upravljanje mestnih gozdov Šmarne gore. Podpirajo ga aktivnosti 4.4.1, 4.4.2, 4.4.3, 4.4.6. in 4.4.9;
- Cilj 3 zagotavljamo z ureditvijo tematskih točk in posodobitvijo gozdne učne poti in vzpostavitev gozdnih učnih točk (4.4.4) ter poudarjamo z vsebinskimi tablami ali drugo urbano opremo (4.4.2). Z vzpostavitev vstopnih točk omogočamo pogoje (4.4.1), da lahko gozdni prostor v čim večji meri uporabljajo tudi najmlajši;
- Cilj 4 je podprt z aktivnostmi 4.4.4, 4.4.5 in 4.4.9;
- Cilj 5 je podprt s številnimi instrumenti: odkupom gozdov za nezainteresirane lastnike, ki jim je gozd predvsem v breme (4.4.6), povezovanjem lastnikov gozdov (4.4.8) ter sistemom nadomestil za omejitve pri gospodarjenju, vezanim predvsem na Odlok o gozdovih s posebnim namenom (4.4.7).



Slika 10: Povezava med strateškimi cilji za mestne gozdove Ljubljane (Strategija, 2021) ter projektnimi aktivnostmi

#### 4.4.1 Ureditev poti in dostopnih mest ter postavitev signalizacije



Slika 11: Ureditev signalizacije na območju mestnega gozda Šmarna gora

#### Stanje / problemi

- Celotna Šmarna gora je prepredena s potmi in gozdnimi vlakami. Večina poti je planinskih, označene so s planinskimi tablicami, ki so večinoma montirane na drevesa, in markacijami. Občasni obiskovalci niso osveščeni o uporabi označenih planinskih poti, zato uporabljajo pretežno najbolj obremenjene poti. Prav tako je problematično tudi parkiranje v času konic, ko ni na razpolago dovolj parkirnih mest. Obiskovalci vozila puščajo na kmetijskih zemljiščih, na vstopih gozdnih vlakah in s tem povzročajo škodo kmetom, ali pa ovirajo dostop v gozdove in na kmetijska zemljišča.
- Zaradi velikega obiska so na nekaterih poteh prisotni procesi erozije, v deževnih obdobjih se poti zaradi blata širijo in s tem se povzroča škoda na gozdnih tleh in gozdovih samih, saj podrasti praktično ni več, tla so razgaljena in površina izpostavljena eroziji. Lastniki gozdov so zaradi tega oškodovani, vendar zakonodaja za te namene ne predvideva izplačila odškodnin. Večina teh poti poteka po privatnih gozdovih in niso v javni lasti.
- Trenutno se obiska ne usmerja, zato se obiskovalci koncentrirajo na nekaterih poteh, druge poti pa so manj obremenjene. Nekatere poti so pomanjkljivo označene, zato jih naključni obiskovalci ne uporabljajo.

#### Ciljno stanje

- Poenotene oznake, postavljene na ključna mesta. Urejenih 8 vstopnih točk, na katerih so postavljene informacijske table s karto območja in drugimi pomembnimi informacijami

za obiskovalce. Usmerjevalne lesene toteme s smerokazi se postavlja na vseh pomembnih križiščih, z njihovo pomočjo se obiskovalce usmerja v zelene smeri;

- Označene, sanirane in ustrezno vzdrževane planinske poti (prednostno Pot čez korenine, Romarska, Partizanska in Šmarska pot) , ki povezujejo vstopne točke. Poti se uredi na način, da se jim poveča njihova nosilna kapaciteta. To pomeni, da se po potrebi naredijo tudi stopnice in da se same poti omejijo in utrdijo. Kjer poti potekajo po privatnih zemljiščih, se ureditvena dela izvajajo v soglasju z lastniki gozdov. Kjer poti potekajo po gozdnih prometnicah, se mora zagotavljati njihov primarni namen, Pri obnovi imajo prioriteto najbolj obremenjene poti in tiste poti, ki so v najslabšem stanju. Pri urejanju poti se, kjer je to le mogoče, uporabljajo naravni lokalni materiali. Sanacijo in vzdrževanje poti izvaja PD Šmarna gora v skladu z Zakonom o planinskih poteh;
- Označen režim rabe na poteh z ekskluzivno rabo (npr. le pešci);
- Informacijski tabli na vrhu Šmarne gore in pri križišču najbolj obiskanih poti iz smeri Tacna In Šmartnega pri Tacenski kapelici;
- Tematski leseni totemi z oznakami za posebnosti/ zanimivosti (izjemna drevesa, rastišče narcis, kapelice...);
- Gozdni bonton na vseh postavljenih totemih opozarja obiskovalce na pravilen odnos do narave in drugih obiskovalcev;
- Ureditev novih in dodatnih parkirnih mest ob vstopnih točkah Vikrče (pri gasilcih), Šmartno (pri izvozu AC), ter pri kmetiji Mis v Zavrhu. Sicer se spodbuja dostop z večmodalnimi trajnostnimi oblikami mobilnosti.

#### Namen

- Zagotoviti urejene poti in osnovno varnost na poteh ter sanirati stanje tam, kjer se poti zaradi neurejenosti nenadzorovano širijo in povzročajo zbijanje tal in erozijo ter onemogočajo pomlajevanje sestojev.

#### Prioritete

- Postavitev signalizacije, usmerjanje obiskovalcev, sanacija in urejanje poti in omejevanje stihijske rabe, osveščanje o pomenu mestnih gozdov.

#### Najpomembnejše funkcije

- **Rekreacijska, estetska, lesnoproizvodna, varovalna.**

#### Možne aktivnosti

- Večnamensko gospodarjenje z gozdovi in rekreacija.

#### Neželene ali prepovedane aktivnosti

- Vožnja z motornimi vozili, ki ni povezana z gospodarjenjem z gozdom;
- Vožnja s kolesi po poteh, ki niso namenjene kolesarjenju ali po gozdovih;
- **Vlačenje hlodovine po urejenih poteh, ki so v lasti oziroma z njimi upravlja MOL;**
- Kampiranje;
- Kurjenje;
- Gibanje izven urejenih poti.

#### Gozdnogojitveni ukrepi

- Ob poteh usmerjamo razvoj v smeri poudarjanja estetske in poučne funkcije, na območjih, kjer je to dopustno in mogoče. Ohranjajo se stara, debela drevesa, drevesa z zanimivim habitusom. S sečnjo oslabelega in nevarnega drevja, ki nima druge pomembne funkcije, se zagotavlja obiskovalcem gozda ob planinskih in sprehajalnih poteh čim varnejši obisk gozda.
- Ob urejenih poteh se ohranja, z negovalnimi ukrepi pa tudi pospešuje vrstno čim bolj raznolika zastopanost avtohtonih drevesnih in grmovnih vrst. Pospešuje se vrste, ki s svojim s koreninskim sistemom krepijo stabilizacijo tal.

#### Ukrepi za pridobivanje lesa

- Gozdni red se ureja v območju 3 m levo in desno od urejenih poti, po utrjenih poteh in vlakah v lasti MOL ni dovoljeno vlačenje sortimentov. Ta ukrep se spodbuja tudi na ostalih vlakah, kjer je to razmere dopuščajo.

#### Infrastrukturni ukrepi

- Ureditvev poti in signalizacije, urejanje odvodnjavanja.

#### Dodatni načrt/ skica, če je potrebno

- Projektna naloga za izvajalca signalizacije in urejanja poti.

#### Stroški

- 40.000 € investicijskih vlaganj po načrtu ureditve in opreme gozdov s posebnim namenom, ki je del OUN;
- 2.000 € letno za vzdrževanje poti in signalizacije;
- Financiranje nadstandardnih del pri gozdni proizvodnji (gozdni red 3 m od poti), vzdrževanje urejenih poti po sečnji.

#### Financiranje

- Proračun MOL, EU sredstva.

#### Koordinatorji

- Oddelek za gospodarske dejavnosti in promet (OGDP) in Projektna skupina URBforDAN.

#### Deležniki

- ZGS, lastniki poti, PD Šmarna gora.

#### Časovni okvir

- Investicijska vlaganja v obdobju 2021–2024, nato letno vzdrževanje.

### 4.4.2 Postavitev urbane opreme

#### Stanje / problemi

- Urbana oprema na Šmarni gori je pomanjkljiva, ni poenotena, je v relativno slabem stanju, njeno redno vzdrževanje ni zagotovljeno.

#### Ciljno stanje

- Ustrezna opremljenost Šmarne gore z enotno urbano opremo (enoten naravni material, les lokalnih drevesnih vrst - hrast, kostanj) in enotno obliko:
  - ➔ Klopi so nameščene ob glavnih poteh in na izpostavljenih točkah;
  - ➔ Na vstopnih točkah se uredijo stojala za kolesa z možnostjo priklenitve koles;



- ➔ Panoramska karta z označenimi vrhovi na severni strani Šmarne gore z označenimi stranmi neba;
- ➔ Vedeutna sečnja na severnem pobočju Grmade;
- ➔ Postavitev urbane opreme v skladu z načrtom projekta URBforDAN, nato dopolnjevanje opreme v skladu s potrebami in nadomeščanje odslužene opreme.

#### Namen

- Razpršitev in usmerjanje obiskovalcev na celotno mrežo označenih poti in vstopnih točk.

#### Prioritete

- Namestiti urbano opremo in zagotoviti njeno redno vzdrževanje.

#### Najpomembnejše funkcije gozda

- Rekreativna, estetska.

#### Možne aktivnosti

- Druženje, sprehajanje, meditacija.

#### Neželene ali prepovedane aktivnosti

- Uničevanje opreme, smetenje, nepooblaščen vožnja motornih vozil po urejenih poteh.

#### Gozdnogojitveni ukrepi

- Vedeutna sečnja za vzpostavljanje in vzdrževanje razglednih točk v soglasju z lastniki gozdov in **uskladitvi z gozdnogojitvenim načrtom.**

#### Infrastrukturni ukrepi

- Postavitev urbane opreme

#### Dodatni načrt/skica, če je potrebno

- Skica urbane opreme (klopi, mize, stojala...) z merami. Omogočajo enotno podobo opreme po celotni Šmarni gori, tudi če se tekom časa izvajalci ali upravljavci menjajo.

#### Stroški

- Lesena klop (hrast, kostanj) – Izdelava in dostava- 336 €/kom \* 7 = 2.325 €.
- Lesena klop (hrast, kostanj) – Izdelava, dostava in namestitvev- 671 €/kom \* 7 = 4.697 €.
- Material za obnovo klopi- Izdelava in dostava- 177 €/kom \* 4 = 708 €.
- Lesena stojala za kolesa – 659 €/kom \* 7 = 4613 €.
- Panoramska karta z označenimi vrhovi = 500 €.

#### Financiranje

- UrbforDAN, MOL.

#### Koordinatorji

- MOL OGDP.

#### Deležniki

- ZGS, lastniki, uporabniki, PZS.

#### Časovni okvir

- Investicijska vlaganja v obdobju 2021, nato letno vzdrževanje, 2025 priprava zasnove dopolnitve urbane opreme.

#### 4.4.3 Dopolnjevanje obstoječih in oblikovanje novih rekreacijskih vsebin

##### Stanje / problemi

- Poglavitne rekreativne dejavnosti- pohodništvo, tek, plezanje, izobraževanje v naravi-večinoma niso usmerjene, na nekaterih mestih prihaja do sočasnega izvajanja različnih dejavnosti, kar lahko vodi k nesoglasjem. Zaradi velikega obiska se mestoma pojavljajo tudi veliki pritiski na gozdove.

##### Ciljno stanje

- Opredeljena široka paleta rekreacijskih dejavnosti v prostoru, ki bodo medsebojno usklajene na način, da ne bodo izključevale ena druge, oziroma bodo časovno usklajene in primerno upravljane. Primerno upravljanje pomeni prevzem odgovornosti oseb, ki dejavnost izvajajo, za vpliv dejavnosti na okolje in druge uporabnike mestnega gozda Šmarna gora.

##### Namen

- Namen aktivnosti je primerna organizacija obstoječih rekreacijskih dejavnosti v prostoru in vzpostavitev pogojev za načrtovanje razširitev palete.

##### Prioritete

- Določitev primernih rekreativnih dejavnosti z lokacijami in načini izvajanja ter zagotovitev pogojev za izvajanje novih rekreacijskih dejavnosti.
- Ureditev plezališča.
- Prepoved kolesarjenja po vlakah in planinskih poteh na Šmarni gori.

##### Najpomembnejše funkcije

- Rekreacijska, izobraževalna.

##### Možne aktivnosti

- Ureditev plezališča. V plezališču se določijo plezalne smeri ter izhodišča. Plezalne smeri je treba očistiti in opremiti, urediti je treba dostopne poti. Staro opremo, ki ni več v uporabi, se iz sten odstrani. Na primernem mestu se postavi tabla plezalnih smeri. Ureditev se uskladi s PZS, ZGS in ZRSVN.
- Določitev možnih/novih rekreacijskih vsebin: gozdna igrišča, plezališče in plezalni vrtec, razgledišča, orientacija, iskanje zaklada za otroke...
- Določitev lokacij in pravil za izvajanje teh rekreacijskih vsebin.
- Dogovor z lastniki o izvajanju novih rekreacijskih dejavnosti.
- Vzpostavitev novih rekreacijskih dejavnosti v prostoru.

##### Neželene ali prepovedane aktivnosti

- Motorizirane aktivnosti, vožnja po pešpoteh.
- Kolesarjenje po vlakah in planinskih poteh. Kolesarjenje je dovoljeno le na Vozni poti, kolesarje-spustaše pa se aktivno preusmerja na druga območja mestnih in primestnih gozdov z že vzpostavljenimi poligoni.

##### Infrastrukturni ukrepi

- V skladu s posamezno vrsto aktivnosti.

##### Dodatni načrt/ skica, če je potrebno

- Načrt/ projekt se pripravi za vsako novo aktivnost posebej.

#### Stroški

- Razgledišče cca 3.000 €;
- Vedutna sečnja cca. 1.000€.

#### Financiranje

- MOL oziroma investitor.

#### Koordinatorji

- OGDP.

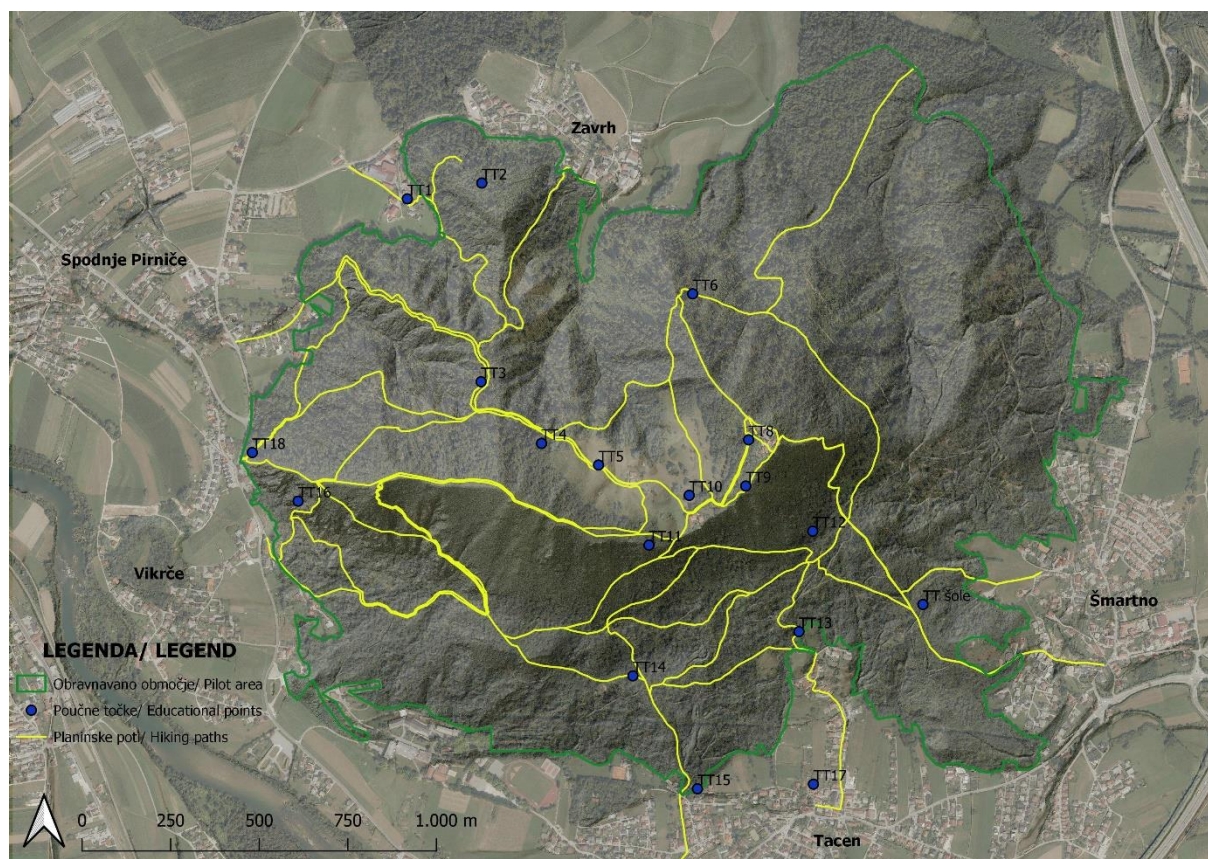
#### Deležniki

- ZGS, lastniki in ciljne skupine

#### Časovni okvir

- Priprava zasnove novih vsebin v obdobju 2024 – 2027, implementacija do 2030.

### 4.4.4 Ureditev gozdnih igralnic, gozdnih učnih točk in tematskih poti



Slika 12: Gozdne učne točke na območju Šmarne gore

#### Stanje / problemi

- Območje Šmarne gore redno ali občasno obiskujejo okoliške šole, vrtci, taborniki, skavti in druge organizirane skupine, ki v gozdu izvajajo različne vzgojno-izobraževalne dejavnosti. Prav tako so mestni gozdovi pomembni za vseživljenjsko učenje, saj jih redno obiskujejo aktivnejši starejši prebivalci. Pri izvajanju vzgojno-izobraževalnih dejavnosti organizatorji (učitelji, vzgojitelji, vodniki...) ne vedo, kje in pod kakšnimi pogoji jih lahko

izvajajo, saj območja za te namene niso določena, na razpolago pa tudi ni didaktičnih pripomočkov. Poleg tega obstaja interes za prenovo in dopolnitev gozdne učne poti, predvsem s tematikami živalskega sveta in vode v gozdu.

#### Ciljno stanje

- Locirane oziroma urejene tematske poti in gozdne učne točke, ter prenovljena in dopolnjena obstoječa gozdna učna pot. Določen režim uporabe navedenih območij z urejenim lastništvom (lastništvo občin ali dogovor z lastnikom) ter uskladitev in omejitev drugih rab (kolesarjenje, vožnja z motornimi vozili itd.).

#### Namen

- Omogočiti pogoje za varno in kakovostno izvajanje vzgojno-izobraževalnih programov v mestnem gozdu.

#### Prioritete

- Ureditev tematskih točk z didaktičnimi pripomočki, na katerih se izpostavi pomen mestnih gozdov za rekreacijo, zdravje, les in druge gozdne proizvode, ohranjanje biotske pestrosti in življenjskega prostora prostoživečih živali, ohranjanje kakovosti in količine vodnih virov itd..

#### Najpomembnejše funkcije gozda

- Poučna funkcija

#### Aktivnosti

- Določitev območij tematske poti in gozdnih učnih točk;
- Po potrebi odkup gozdnih zemljišč oziroma pogodba o uporabi z lastniki gozdov;
- Ureditev območij za varno izvajanje vzgojno-izobraževalnih dejavnosti;
- Določitev posebnega režima uporabe in predstavitev ciljnim skupinam: vrtci, šole, taborniška oz. skavtska društva, centri aktivnosti za tretje življenjsko obdobje idr.;
- Predstavitev posterja mestnega gozdnega bontona- «Mestni gozd nas bogati» in drugih didaktičnih materialov, pripravljenih v okviru projekta URBforDAN;
- Stalna komunikacija med vzgojno-izobraževalnimi ustanovami, lastniki in MOL-om ter vzdrževanje infrastrukture.

#### Neželene ali prepovedane aktivnosti

- V skladu s splošnim (Mestni gozdni bonton, Kodeks obiska v naravi) in posebnim režimom uporabe.

#### Gozdnogojitveni ukrepi

- Odstranjevanje nevarnih dreves in vej

#### Stroški

- Letno za vzdrževanje urbane opreme 1.000 €.

#### Financiranje

- Proračun MOL.

#### Koordinatorji

- MOL OGDG.

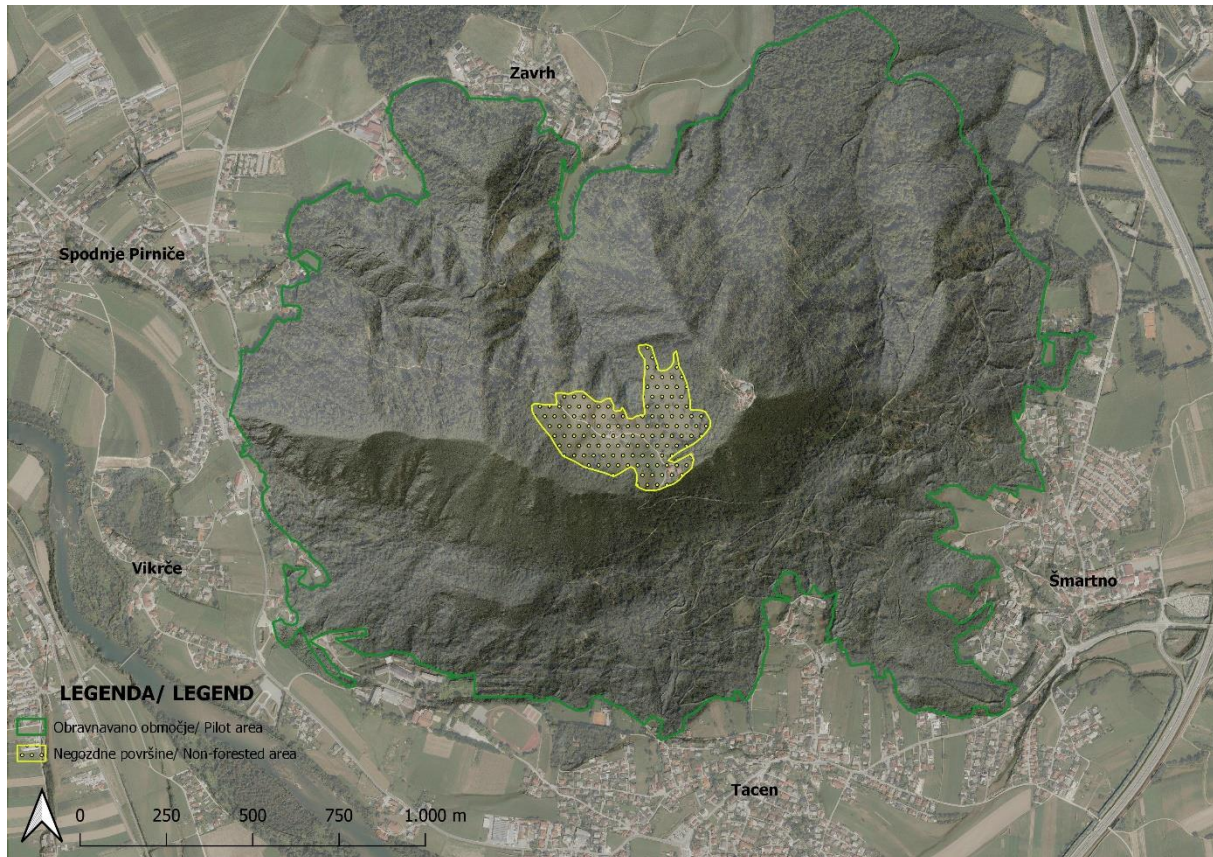
#### Deležniki

- ZGS, vzgojno-izobraževalni zavodi: vrtci, šole, taborniška oz. skavtska društva idr.

Časovni okvir

- Investicijska vlaganja v obdobju 2021 – 2023, nato letno vzdrževanje.

#### 4.4.5 Ohranitev negozdnih površin



Slika 13: Karta negozdnih površin na Šmarni gori

Stanje / problemi

- Območje Šmarne gore pokriva pretežno gozd, ki je tudi predmet obravnave tega dokumenta. Kmetijska zemljišča, ki se nahajajo na sedlu in se raztezajo po severnem pobočju Grmade in zahodnem pobočju Šmarne gore sicer niso, vendar skupaj z gozdovi predstavljajo tradicionalno podobo Šmarne gore. So pomembno rastišče narcis in ostalih travniških vrst in kot take neprecenljivo prispevajo k biodiverziteti. Deloma so urejene za pašo, zaradi slabega vzdrževanja pa se večina zemljišč zarašča, kar pomeni izgubo biotske in krajinske pestrosti, zato je pomembno, da se ohranijo.

Ciljno stanje

- Urejene in vzdrževane kmetijske površine v nekdanjem obsegu in ohranjena rastišča narcis v dobrem stanju.

Namen

- Ohraniti biotsko in krajinsko pestrost, ter s tem tudi privlačnost za obiskovalce.

Prioritete

- Določitev obsega kmetijskih zemljišč;

- Dogovor z lastniki o urejanju teh zemljišč;
- Spodbujanje oživitve kmetijske dejavnosti.

#### Aktivnosti

- Določitev obsega kmetijskih zemljišč;
- Dogovor z lastniki o urejanju teh zemljišč;
- Organizacija akcij za čiščenje zaraščajočih površin;
- Redno vzdrževanje kmetijskih površin.

#### Neželene ali prepovedane aktivnosti

- V skladu s splošnim (Mestni gozdni bonton, Kodeks obiska v naravi) in posebnim režimom uporabe;

#### Stroški

- 500 € letno za izvajanje akcij urejanja kmetijskih zemljišč;
- Subvencioniranje odprave zaraščanja na kmetijskih zemljiščih iz sredstev proračuna RS (5000€/ha) <https://www.gov.si/zbirke/storitve/odprava-zarascanja-na-kmetijskih-zemljiscih/>.

#### Financiranje

- Proračun MOL, RS.

#### Koordinatorji

- MOL OGDP.

#### Deležniki

- ZGS, lastniki zemljišč, ZRSVN

#### Časovni okvir

- do 2023 – dogovori in določitev načina urejanja, nato letno vzdrževanje.

### 4.4.6 Program odkupa gozdov

#### Stanje / problemi

- 97 % gozdov na Šmarni gori je v privatni lasti. Mreža cest, poti in vlak je v območju zelo razvejana. Nekaj teh cest in vlak je v javni lasti, veliko poti in vlak pa poteka po zasebnih zemljiščih. V območju je v vseh letnih časih vsakodnevno prisotnih veliko rekreativcev. Lastniki gozdov morajo v skladu z Odlokom o razglasitvi GPN ob urejenih poteh odstranjevati sečne ostanke, po urejenih poteh tudi ni dovoljeno vlačiti gozdnih lesnih sortimentov. Vsakodnevna prisotnost obiskovalcev otežuje izvajanje del v gozdovih, saj ti velikokrat ne upoštevajo omejitev in označitev delovišč in s tem povečujejo tveganja za nesreče. Poleg tega rekreativci uporabljajo tudi druge poti in vlake, ne le tistih, ki so v javni lasti. To je sicer v skladu z zakonodajo zagotovljeno, vendar gre v nekaterih primerih za zelo intenzivno rabo, ki omejuje normalno gospodarjenje z gozdovi. Poleg poti je gozd v rabi tudi kot gozdna učilnica. Lokacije gozdnih učilnic se v obstoječi/naravni obliki že uporabljajo, zaradi potenciala dodatnega urejanja in intenzivnejšega obiska je smiselno, da so v javni lasti. Dolgoročno bi bilo treba zagotoviti, da se intenzivnejše oblike rekreacije odvijajo na javnih zemljiščih.

#### Ciljno stanje

- Gozdne parcele, ki so pomembne za spodbujanje socialnih funkcij (npr. rekreacijo, izobraževanje), postanejo javna last.

#### Namen

- Zmanjšanje nesoglasij, ki so posledica rabe zasebnih gozdov, in usmerjanje obiskovalcev na infrastrukturo, ki je v javni lasti, uvajanje novih vsebin, ki jih je smiselno izvajati le na javnih površinah.

#### Prioritete

- Najprej odkup parcel ob poteh in na lokacijah drugih rekreacijskih območij (gozdne učilnice, razgledišča, mirna območja...), na gozdnem robu in v območjih, kjer se zaokroža obstoječa občinska zemljišča.

#### Najpomembnejše funkcije gozda

- Rekreacija, izobraževanje.

#### Aktivnosti

- Priprava prioritetnega seznama parcel za odkup;
- Poziv za odkup parcel;
- Odkup parcel od lastnikov, ki so jih pripravljene prodati;
- Vključitev parcel v posestni načrt MOL;

#### Stroški

- 100.000 € letno. Okvirna odkupna cena gozda je 1 €/m<sup>2</sup>.

#### Financiranje

- Proračun občin.

#### Koordinatorji

- MOL OGDP, MOL ORN, Občina Medvode.

#### Deležniki

- ZGS, lastniki na območjih, kjer se predvideva odkup gozdov in so uvrščeni v prioritetni seznam odkupa parcel.

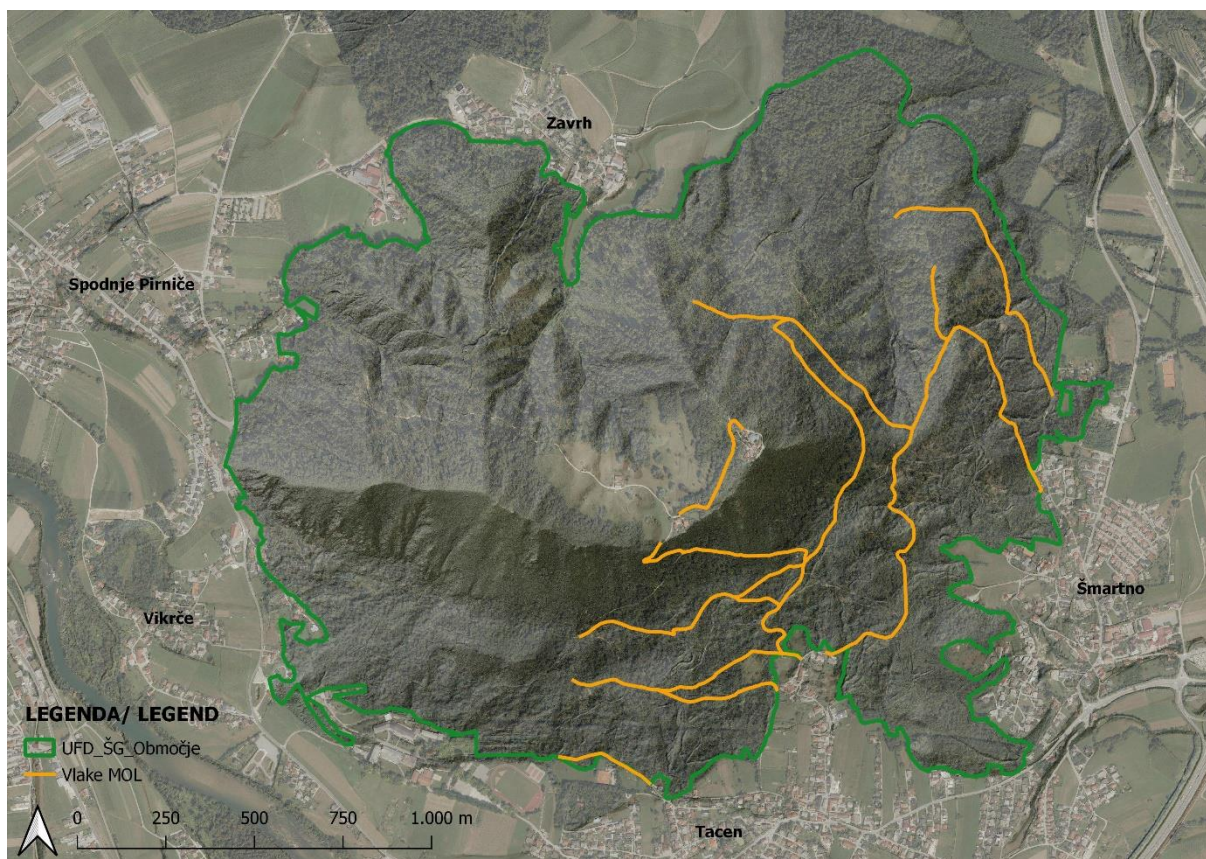
#### Časovni okvir

- Priprava prioritetnega načrta odkupa do 2022, vsakoletni odkupi v skladu s proračunskimi zmožnostmi.

#### Opombe

- MOL bo za svoje gozdove pripravil posestni načrt, v katerem bo opredeljeno gospodarjenje z gozdovi v MOL-ovi lasti v skladu z veljavnimi GGN GGE. Vsako leto se bodo parcele, ki bodo prišle v MOL-ovo last, vključile v posestni načrt.

#### 4.4.7 Določitev nadomestil



Slika 14: Območje odstranjevanja sečnih ostankov ob urejenih poteh

#### Stanje / problemi

- Nekateri lastniki gozdov imajo lahko zaradi izvajanja del v gozdovih, kot jih določa Odlok o gozdovih s posebnim namenom, dodatne stroške pri gospodarjenju z gozdovi. Odlok določa, da so zaradi tega upravičeni do odškodnin. Te do sedaj niso bile določene, kar povzroča slabo voljo pri lastnikih. Odlok o gozdovih s posebnim namenom določa nadstandarde pri izvajanju gozdnega reda ob poteh. Treba je urediti sistem, po katerem bodo dobili lastniki, ki imajo zaradi razglasitve GPN povečane stroške gospodarjenja z gozdom, primerno nadomestilo. Tak sistem se trenutno postavlja v MOL, smiselno bi bilo, da bi podoben veljal tudi za gozdove na Šmarni gori, ki so v občini Medvode.

#### Ciljno stanje

- Urejeno območje v skladu z določili Odloka o GPN in hkrati zadovoljni lastniki, ki zaradi povečanih stroškov del v gozdovih dobijo nadomestilo.

#### Namen

- Rešitev nesoglasij med lastniki gozdov in MOL, ki so posledica neizvajanja Odloka o GPN v delu nadomestil lastnikom zaradi večjih stroškov del oziroma omejevanja lastninske pravice in s tem izboljšano sodelovanje med lastniki zemljišč in MOL. Podobno urediti nadomestila tudi v občini Medvode.

#### Prioritete

- Vzpostavitev in izvajanje sistema nadomestil.



#### Najpomembnejše funkcije

- Proizvodne in socialne.

#### Aktivnosti

- Priprava strokovne podlage za določanje nadomestil in oblikovanje sistema nadomestil;
- Testiranje in izpopolnjevanje sistema;
- Uvedba sistema v prakso;
- Komunikacija z lastniki.

#### Gozdnogojitveni ukrepi

- Nadaljevanje trajnostnega gospodarjenja z gozdom.

#### Ukrepi za pridobivanje lesa

- V skladu z GGN GGE Ljubljana in GGN GGE Medvode.

#### Stroški

- do 10.000 € letno.

#### Financiranje

- Proračun MOL in občine Medvode.

#### Koordinatorji

- MOL OGDP; Občina Medvode.

#### Deležniki

- ZGS, lastniki gozdov.

#### Časovni okvir

- Priprava sheme nadomestil v obdobju 2021, po potrditvi sheme izvajanje sistema nadomestil.

### 4.4.8 Povezovanje lastnikov gozdov

#### Stanje / problemi

- Lastnike mestnih gozdov lahko razdelimo v dve skupini:
  - ➔ Aktivne lastnike – to so tisti, ki gospodarijo s svojimi gozdovi, pa naj bo to zaradi dohodka iz gozdov ali pa iz hobija, občutka odgovornosti oziroma tradicije. Ti lastniki dela v gozdovih izvajajo ali sami ali pa imajo dogovore z izvajalci del.
  - ➔ Pasivne lastnike – to so tisti lastniki, ki so gozdove običajno podedovali, z njimi ne gospodarijo, običajno izvajajo samo sanitarne sečnje, ki jih predpiše ZGS. Ti lastniki ne izvajajo del v gozdovih sami, običajno tudi nimajo stalnih izvajalcev del, lahko rečemo, da jim je njihova lastnina bolj v breme kot v korist, vendar je niso pripravljene prodati iz različnih razlogov. Taki lastniki so tudi tarča nepoštenih izvajalcev del v gozdovih, ki jih ob izvajanju del v njihovih gozdovih velikokrat opeharijo, lastniki pa zaradi nepoznavanja razmer običajno tega niti ne opazijo.

Ker je površina gozdov, ki jih imajo v lasti posamezni lastniki, majhna, lastniki pa tudi večinoma niso več usposobljeni za delo v gozdu, bi jih bilo smiselno povezati in organizirati za bolj učinkovito gospodarjenje z gozdovi.

#### Ciljno stanje

- Aktivno in trajnostno gospodarjeni mestnimi gozdovi.

#### Namen

- Povezati lastnike gozdov v skupno iniciativo, ki bo spodbudila aktivnejše gospodarjenje z mestnimi gozdovi na območju Šmarne gore.

#### Prioritete

- Povezati lastnike gozdov.

#### Najpomembnejše funkcije

- Proizvodna.

#### Aktivnosti

- Dogovor o ustanovitvi iniciative in njene pravne oblike;
- Priprava ustanovnih dokumentov;
- Ustanovitev iniciative;
- Priprava programa dela;
- Komunikacija z lastniki, deležniki, MOL, občino Medvode in ZGS;

#### Ukrepi za pridobivanje lesa

- Organiziranje del v gozdovih, več informacij o izvajalcih del v gozdovih, večji nadzor nad delom izvajalcev;

#### Stroški

- 1500 € za ustanovitev iniciative;
- 1000 € letno za delovanje.

#### Financiranje

- Projekti/lastniki/MOL.

#### Koordinatorji

- Iniciativa.

#### Deležniki

- ZGS, MOL OGDP.

#### Opombe

- MOL nudi administrativno podporo iniciativi.

### 4.4.9 Aktiviranje lokalnih društev za pomoč pri urejanju Šmarne gore

#### Stanje / izzivi

- S Šmarno goro je povezanih veliko lokalnih društev in drugih subjektov (planinsko društvo, lovsko društvo, športna društva, kolesarska društva, taborniki, skavti, četrtne skupnosti...). Ti v območju izvajajo svoje aktivnosti in so tudi zainteresirani za to, da je območje čim bolj urejeno in prilagojeno njihovim potrebam. Za to so pripravljene tudi prispevati k urejanju območja s svojim prostovoljnimi delom. Ključen izziv je, kako to organizirati in koordinirati izvajanje del.

#### Ciljno stanje

- Lokalni subjekti so aktivno vključeni v izvajanje prostovoljnih del pri urejanju na območju Šmarne gore. Občini koordinirata izvajanje aktivnosti.

#### Namen

- Izkoristiti potencialne prostovoljnih organizacij, izobraževati in ozaveščati o naravovarstvenih vsebinah, podajati izkušnje mladim o urejanju rekreacijskih območij in medgeneracijsko sodelovanje ter povečanje pripadnosti območju.

#### Prioritete

- Določitev vrste del, ki bi jih lahko izvajali prostovoljci.

#### Najpomembnejše funkcije

- Rekreacija, izobraževanje.

#### Možne aktivnosti

- Priprava programa del;
- Dogovarjanje z lokalnimi subjekti o zainteresiranosti za izvajanje del;
- Izvedba del.

#### Stroški

- Letno 3.000 € za malice in droben inventar.

#### Financiranje

- MOL, SIDG, sponzorji.

#### Koordinatorji

- MOL OGDG.

#### Deležniki

- ZGS, lokalna društva in drugi subjekti.

## 5 IZVEDBA in UPRAVLJANJE

### 5.1 Izvedba

Izvedba aktivnosti temelji predvsem na sodelovanju naslednjih institucij: ZGS, MOL in Občine Medvode. Pristojnosti prve so opredeljene v Zakonu o gozdovih, Mestna občina Ljubljana, Oddelek za OGDPA ter Občina Medvode pa sta odgovorna za usmerjanje aktivnosti, povezanih s socialnimi funkcijami gozdov, predvsem rekreacijske in poučne.

Seznam glavnih upravljalcev / koordinatorjev dejavnosti in njihovih odgovornosti

- ZGS – priprava gozdnogospodarskega in gozdnogojitvenih načrtov, izbira drevja za posek, določitev gojitvenih in varstvenih ukrepov, načrtovanje gradnje in vzdrževanja gozdne infrastrukture, nadzor nad izvajanjem del, izvajanje gozdne pedagogike, sodelovanje z lastniki gozdov in iniciativo ter MOL, ipd.;
- MOL in Občina Medvode – sodelovanje z lastniki gozdov in iniciativo ter ZGS, vzdrževanje gozdne in rekreacijske infrastrukture, zagotavljanje komunalnih storitev, načrtovanje, usklajevanje in izvedba nove infrastrukture, odkup gozdov, izplačila nadomestil za omejitve pri izvajanju del, pomoč lastnikom pri povezovanju in pri izvajanju del v gozdovih;
- Lastniki gozdov – sami in povezani v iniciativo – izvajanje del v gozdovih, skrb za stabilnost gozdov, trajnostno gospodarjenje z gozdovi.

Sistem subvencioniranja

Občini bosta podpirali lastnike gozdov preko:

- Podpore iniciativi;
- Izplačil nadomestil lastnikom zaradi povečanih stroškov dela;
- Vključevanja lastnikov oziroma iniciative v izvajanje del na Šmarni gori, ki se financirajo iz proračunov MOL in Občine Medvode (sečnja, obsekavanje vej, dodatni gozdni red, urejanje in vzdrževanje infrastrukture (klopi, poti...), izvajanje gozdnogojitvenih del...);
- Poostregega nadzora nad zunanjimi izvajalci del v gozdovih;
- Nadstandardnega vzdrževanja gozdne infrastrukture;
- Pomoči v obliki ozaveščanja obiskovalcev, obveščanja o poteku gozdarskih del, urejanjem zapor dostopov do delovišč v času sečnje in spravila;
- Informiranjem lastnikov in iniciative o možnih finančnih virih.

### 5.2 Združenje lastnikov gozdov

Povezani lastniki gozdov bodo lahko bolj učinkovito gospodarili s svojimi gozdovi. V okviru projekta URBforDAN se motivira lastnike gozdov, da se povežejo v obliki iniciative, društva ali kakršne koli druge oblike združevanja. Podpora obsega tudi strokovno, vsebinsko in administrativno podporo pri pripravi vseh potrebnih aktivnosti in dokumentacije za vzpostavitev in delovanje iniciative v času trajanja projekta. Cilji iniciative:

- Boljša komunikacija z občinama pri izvajanju ukrepov za zagotavljanje socialnih funkcij gozdov;

- Boljša komunikacija z ZGS in boljši nadzor nad izvedenimi deli (primer: če se lastniki v enem oddelku pri sečnji povežejo, izberejo istega izvajalca, se delo opravi bolj učinkovito, je cenejše, sečišče se lažje zavaruje v času sečnje, bolj učinkovito se prevzame in pregleda kakovost izvedenih del, zmanjša neevidentiran posek, gozdne prometnice se po sečnji in spravi skupaj sanirajo itd.);
- Učinkovitejše organiziranje del v gozdovih – z gospodarjenjem z gozdovi na način, da se dela izvajajo na večjih zaokroženih območjih, se lahko bistveno zniža stroške sečnje in sprava;
- Izvajanje gojitvenih del – izvajanje gojitvenih del v zgodnjem obdobju razvoja gozdov bistveno izboljša kakovost sortimentov in s tem tudi vpliva na ceno lesa na trgu. Zadnja desetletja se gojitvena dela izvajajo v bistveno manjšem obsegu kot do leta 1993, ko je gojitvena dela tudi v zasebnih gozdovih večinoma izvajalo Gozdno gospodarstvo Ljubljana. To se bo poznalo v prihodnosti na stabilnosti sestojev in njihovi kvaliteti. V iniciativi bi lahko spodbujali lastnike gozdov k bolj aktivnem izvajanju gojitvenih in varstvenih del, ki se sofinancirajo iz proračuna RS.;
- Nabor kakovostnih izvajalcev – iniciativa lahko s pomočjo ZGS, GIS in občin vpliva na izbor najboljših izvajalcev del v njihovih gozdovih in začne voditi seznam izvajalcev, ki dela opravijo kakovostno in pošteno, omenjene institucije pa ji pri tem strokovno pomagajo;
- Boljša pogajalska izhodišča pri izvajalcih del in pri prodaji lesa – podobno kot pri izvajanju del je tudi pri prodaji lesa – večje količine lesa se bolje prodajo, les se lahko bolje skroji in tako doseže višje cene;
- Olajšano izvajanje medsosedske pomoči in izvajanje del v gozdovih z lokalnimi izvajalci – iniciativa lahko posreduje tudi pri medsosedski pomoči in svetuje pri izbiri kakovostnih in lokalnih izvajalcev, ki jim je to lahko pomemben vir dodatnega zaslužka;
- Skupinsko zastopanje interesov za lažje doseganje zahtev, ciljev – povezani lastniki imajo večjo težo pri uveljavljanju svojih interesov, pa naj bo to pri izvajalcih del, kupcih lesa, ZGS ali pa občinah;
- Boljši nadzor nad izvedenimi deli – iniciativa lahko organizira dodatne preglede sečišč in gozdnih prometnic;
- Lažje načrtovanje, gradnja in vzdrževanje gozdne infrastrukture – znotraj iniciative se lažje načrtujejo, uskladijo poteki novih gozdnih prometnic ter pripravi dokumentacija za njihovo izgradnjo, kar pomeni cenejšo gradnjo in vzdrževanje, boljši nadzor, učinkovitejše dogovarjanje z občinama o nadstandardnem vzdrževanju gozdne infrastrukture, ki jo uporabljajo tudi rekreativci idr.;
- Energetska izraba sečnih ostankov in s tem višji prihodki – trenutno se sečni ostanki večinoma ne koristijo. V primeru večjih sečišč se to splača in s tem lahko lastniki dobijo večji dohodek iz gozdov, le-ta pa ne sme biti prekomerna, saj lahko povzroči siromašenje gozdnih tal;
- Učinkovit pretok informacij – informiranost lastnikov gozdov je trenutno pomanjkljiva. Iniciativa lahko bistveno prispeva k boljši obveščenosti lastnikov o pomembnih vsebinah za gospodarjenje z gozdovi in o možnosti pridobitve spodbud iz različnih virov;
- Prenos dobrih praks – iniciativa se lahko poveže z drugimi podobnimi združenji lastnikov gozdov doma ali v tujini in z njimi izmenja izkušnje pri gospodarjenju z gozdovi.

## 6 MONITORING (NADZOR)

### 6.1 Indikatorji monitoringa in nadzora

- Uspešnost izvedenih dejavnosti in ukrepov za gospodarjenje z gozdovi se preverja preko posameznih načrtovanih aktivnostih (poglavje 4.5), v katerih so navedeni konkretni ukrepi in ciljno stanje. Preverja se 1) izvedenost ukrepov, 2) doseganje ciljnega stanja.
- Uspešnost izvedenih ukrepov se preverja vsakih 5 let.
- Periodično izvajanje ankete s standardnim vprašalnikom med obiskovalci, ki bo tudi s strani uporabnikov pokazala, kakšna je uspešnost izvajanja načrta.

Preglednica 2: Indikatorji monitoringa in nadzora

Aktivnost	Ukrep	Vrednost	Časovni okvir
4.4.1 Ureditev poti in dostopnih mest ter postavitve signalizacije	Urejenih 8 vstopnih točk, na katerih so postavljene informacijske table s karto območja in drugimi potrebnimi informacijami za obiskovalce	8 informacijskih tabel 38 tabel o gozdnem bontonu	investicijska vlaganja v obdobju 2020 – 2023, nato letno vzdrževanje
	Poenotene oznake, postavljene na ključna mesta	38 smernih in tematskih totemov  2 informacijskih tabli znotraj Šmarne gore	investicijska vlaganja v obdobju 2020 – 2023, nato letno vzdrževanje
4.4.2 Postavitev urbane opreme	Nameščanje klopi in miz	18 klopi / miz	investicijska vlaganja v obdobju 2020, nato letno vzdrževanje, 2025 priprava zasnove dopolnitve urbane opreme
	Nameščanje stojal za kolesa	7 stojal za kolo	investicijska vlaganja v obdobju 2020, nato letno vzdrževanje, 2025 priprava zasnove dopolnitve urbane opreme
	Nameščanje ostale urbane opreme	1 razglednik	investicijska vlaganja v obdobju 2020, nato letno vzdrževanje, 2025 priprava zasnove dopolnitve urbane opreme

4.4.3 Dopolnjevanje obstoječih in oblikovanje novih rekreacijskih vsebin	Določitev možnih/novih rekreacijskih vsebin	Glede na zahteve in zmožnosti	Priprava zasnove novih vsebin v obdobju 2024 – 2027, implementacija do 2030
4.4.4 Ureditev gozdnih igralnic, gozdnih učnih točk in tematskih poti	Ureditev gozdnih učilnic, gozdnih igrišč ter prenova tematskih poti ali ureditev tematskih točk	Prenova in posodobitev obstoječe Gozdne učne poti – Vzpostavitev nove učne poti, primerne za najmlajše Vzpostavitev poti po vzoru poti V gozd po zdravje na Golovcu	Investicijska vlaganja v obdobju 2020 – 2023, nato letno vzdrževanje
4.4.5 Ohranitev negozdnih površin	Določitev obsega kmetijskih zemljišč, dogovor z lastniki o njihovem urejanju, organizacija akcij za čiščenje in redno vzdrževanje zaraščajočih površin.	500 € letno za izvajanje akcij urejanja kmetijskih zemljišč. Subvencioniranje odprave zaraščanja na kmetijskih zemljiščih iz sredstev proračuna RS (5.000€/ha).	Do 2023 – dogovori in določitev načina urejanja, nato letno vzdrževanje.
4.4.6 Program odkupa zasebnih gozdov s strani MOL	Odkup parcel: ob poteh in na lokacijah drugih rekreacijskih območij, na gozdnem robu in v območjih, kjer se zaokroža obstoječa zemljišča MOL;	Letno odkupiti za 100.000 € ha gozdov. Okvirna odkupna cena je 1 €/m <sup>2</sup>	Priprava prioritetnega načrta odkupa do 2022, vsakoletni odkupi v skladu s proračunskimi zmožnostmi
4.4.7 Določitev nadomestil	Vzpostavitev in izvajanje sistema nadomestil	Znesek nadomestil (10.000 € letno)	Priprava sheme nadomestil v obdobju 2020 – 2023, po potrditvi sheme izvajanje sistema nadomestil;
4.4.8 Povezovanje lastnikov gozdov	Ustanovitev iniciative	?	?
4.4.9 Aktiviranje lokalnih društev za pomoč pri urejanju Šmarne gore	Vključiti lokalna društva in druge subjekte v urejanje Šmarne gore	Število društev, vključenih v urejanje Šmarne gore	?

## 6.2 Revizija načrta

Po obdobju petih let se presodi, ali je potrebna revizija načrta. Ta je nujna, če pride v vmesnem obdobju do večjih naravnih katastrof, če se pojavijo novi interesi do gozdov, ki znatno spremenijo njihov pomen, ali pride do drugih razlogov, zaradi katerih uspešnost izvedenih dejavnosti ni zagotovljena. Odgovorni za revizijo so MOL, Občina Medvode in ZGS.



## 7 STROŠKI IN FINANCIRANJE

Preglednica 3: Seznam urbane opreme z okvirnimi cenami (vir financiranja: projekt URBforDAN)

TIP OPREME	KOLIČINA	CENA/ENOTO	SKUPAJ €
Klop z namestitvijo(kom)	7	671 €	4.697 €
Klop (kom)	7	336 €	2.852 €
Material za obnovitev klopi (kom)	4	177 €	708 €
Smerne oznake- planinske (kom)	72	45 €	3.240 €
Smerne oznake- ostale po CGP (kom)	125	10 €	1.250 €
Razglednik (kom)	1	500 €	500 €
Stojalo za kolo (kom)	7	650 €	4.550 €
Lesen steber z distančnikom in vkopanim betonskim temeljem (kom)	40	330 €	13.200 €
Informacijska tabla (kom)	10	1.200 €	12.000 €
Vsota			80.100 €

## 8 VIRI

Atlas okolja. ARSO

[http://gis.arso.gov.si/atlasokolja/profile.aspx?id=Atlas\\_Okolja\\_AXL@Arso](http://gis.arso.gov.si/atlasokolja/profile.aspx?id=Atlas_Okolja_AXL@Arso) (18.6.2021)

GGN GGE Ljubljana, 2015. Gozdnogospodarski načrt gozdnogospodarske enote Ljubljana 2015-2024. Zavod za gozdove Slovenije, Območna enota Ljubljana.

GGN GGE Medvode, 2020. Gozdnogospodarski načrt gozdnogospodarske enote Medvode 2020-2029. Zavod za gozdove Slovenije, Območna enota Ljubljana.

GGN GGO Ljubljana, 2012. Gozdnogospodarski načrt gozdnogospodarskega območja Ljubljana 2011-2020. Zavod za gozdove Slovenije, Območna enota Ljubljana.

Odlok o GPN, 2010. Odlok o razglasitvi gozdov s posebnim namenom. 2010. (Uradni list RS, št. 60/2010 in nasl.)

OPN Medvode, 2018. Odlok o občinskem prostorskem načrtu Občine Medvode. 2018. Ur. list RS, št. 45/18 in nasl.

OPN MOL ID, 2010. Odlok o občinskem prostorskem načrtu Mestne občine Ljubljana – izvedbeni del. 2010. Ur. list RS, št. 78/10 in nasl.

OPN MOL SD, 2010. Odlok o občinskem prostorskem načrtu Mestne občine Ljubljana – strateški del. 2010. Ur. list RS, št. 78/10 in nasl.

Register kulturne dediščine RKD. Direktorat za kulturno dediščino

<https://gisportal.gov.si/portal/apps/webappviewer/index.html?id=df5b0c8a300145fda417eda6b0c2b52b> (5.7.2021)

Spletna anketa URBforDAN, 2021.

Strategija razvoja mestnih gozdov Ljubljane 2020-2045, 2021. Mestna občina Ljubljana, Oddelek za gospodarske dejavnosti in promet.