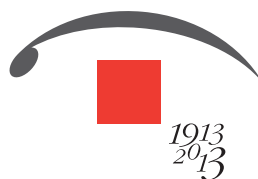


Zavod za varstvo kulturne dediščine Slovenije
Center za konservatorstvo
Restavratorski center



KONSENVAATORSKI NAČRT

Mapa 03

KONSERVATORSKO-RESTAVRATORSKI PROJEKT

Naročnik:

Mednarodni grafični likovni center
Grad Tivoli, Pod turnom 3, 1000 Ljubljana

Ime enote:

Ljubljana - Dvorec Tivoli
EŠD: 18828



Izdelovalec:

ZVKDS Restavratorski center, Poljanska 40, 1000 Ljubljana
zanj: Jernej Hudolin, univ. dipl. inž. arh.

Štev. kon. načrta in izvoda, kraj in datum izdelave
07/2013KN ____, Ljubljana, oktober 2013

03-3	Podatki o izdelovalcih	3
03-4	Uvod	4
03-5	Dokumentacija stanja pred posegom	5
03-5.1	Fotodokumentacija	6
03-5.2	Arhitekturni posnetek stanja	8
03-7	Konservatorsko restavratorske tehnologije	
03-7.1	Kamniti elementi	10
03-7.2	Leseni elementi	26
03-7.3	Kovinski elementi	45
03-7.4	Stenske poslikave	52
03-7.5	Fasadni ometi	91

IZDELOVALEC	ZVKDS Restavratorski center, zanj: Jernej Hudolin, univ. dipl. inž. arh.	<i>podpis</i>
IZDELAL	Martin Kavčič, univ. dipl. inž. arh.	

DELOVNA SKUPINA

UMETNOSTNA ZGODOVINA		
NOSILEC SKLOPA	mag. Maja Oven Stanič, univ. dipl. um. zg.	
SODELAVCI	/	

TEHONOLOGIJA - KAMNITI ELEMENTI		
NOSILEC SKLOPA	Damijan Nered, akad. rest.	
SODELAVCI	/	

TEHONOLOGIJA - LESENI ELEMENTI		
NOSILEC SKLOPA	mag. Nuška Dolenc Kambič, akad. rest.	
SODELAVCI	/	

TEHONOLOGIJA - KOVINSKI ELEMENTI		
NOSILEC SKLOPA	mag. Nina Žbona, akad. rest.	
SODELAVCI	/	

TEHONOLOGIJA - STENSKÉ POSLIKAVE		
NOSILEC SKLOPA	mag. Jelka Kuret, akad. rest.	
SODELAVCI	/	

TEHONOLOGIJA - FASADNI OMETI		
NOSILEC SKLOPA	Mateja Kavčič, univ. dipl. inž. arh.	
SODELAVCI	/	

Konservatorsko restavratorski projekt obravnava konservatorske restavratorske posege na objektu Ljubljana - Dvorec Tivoli v skladu s kulturnovarstvenimi pogoji ZVKDS OE Ljubljana, 325/99-02-TA, MRK, z dne 24. 9. 2012.

Konservatorsko restavratorski projekt (Mapa 03) je sestavljen iz ocene stanja, predpisanih postopkov in ocene stroškov za vse elemente, ki so predmet konservatorsko-restavratorskih posegov. Ti elementi so: kamniti elementi (portali, okenski okvirji, talni zidec, balkon, kamnit tlak, stopnice), leseni elementi (okna, vrata, talne obloge, stopnice, stenski opaži), kovinski elementi (polkna, luči, okneske mreže, stopniščna ograja, balkonska ograja, vratca), stenske poslikave (stropne poslikave v večini prostorov), fasadni ometi (rustikalno pritličje v ometu, vlečeni profili, okenske obrobe).

V okviru stenskih poslikav so bila opravljena sondiranja v skoraj vseh prostorih objekta. Izjema so prostori kavarne (v pritličju), v katerih zaradi gostinske dejavnosti ni bilo mogoče opraviti sondažnih preiskav. Ta je potrebno opraviti pred kakršnikoli posegom v nosilec poslikav (zdi, strop).

03 - 5

DOKUMENTACIJA STANJA PRED POSEGOM

Podroben prikaz stanja tako zunanjščine (fasade) kot notranjosti (po prostorih) je obravnavan v mapi 02, zato so na tem mestu predstavljene zgolj karakteristične fotografije.

ZUNANJOST



vzhodna fasada



severna fasada



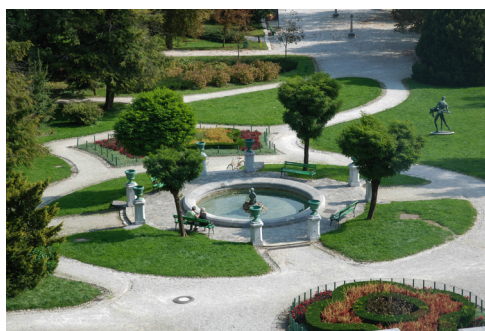
zahodna fasada



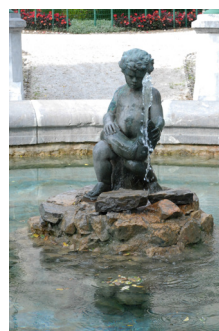
južna fasada



zunanje stopnišče



fontana



NOTRANJOST



klet



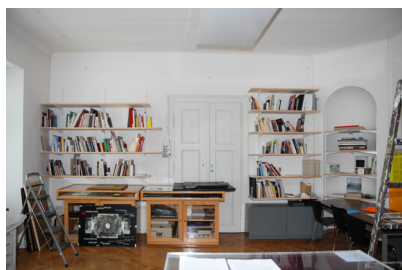
pritličje



1. nadstropje



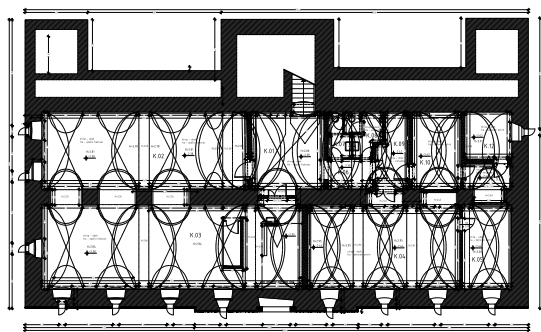
2. nadstropje



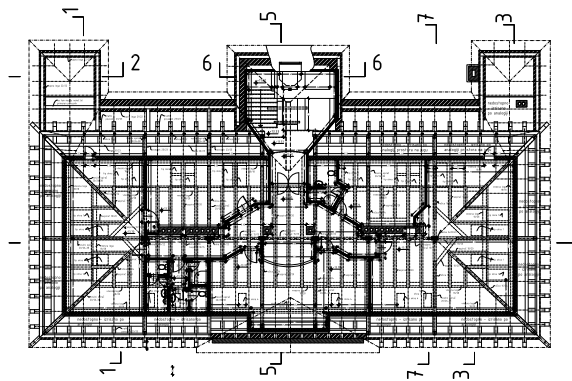
mansarda



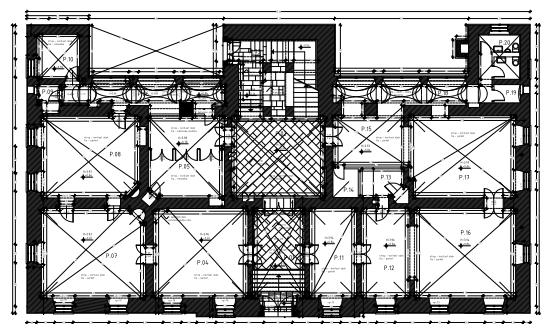
Arhitekturen posnetek obstoječega stanja je kot samostojni elaborat izdelal arhitekturni biro '360 - arhitekturni posnetiki, Smiljan Simerl, s.p.' Malečnik 153, 2229 Malečnik. Načrti so v merilu 1:100 priloženi v mapi 04.



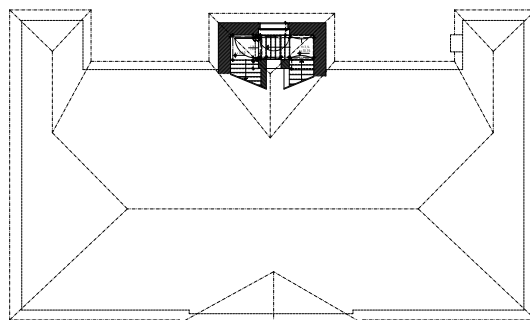
TLORIS KLETI



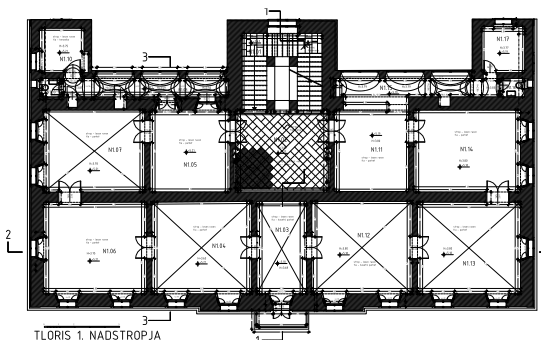
TLORIS MANSARDE



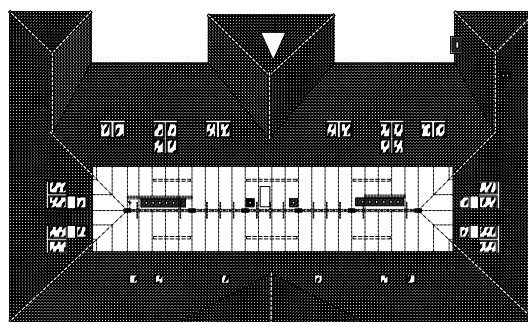
TLORIS PRITLIČJA



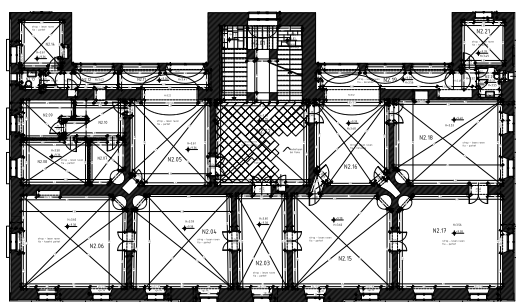
TLORIS STREHE IN STOPNIŠČA NA PODSTREŠJE



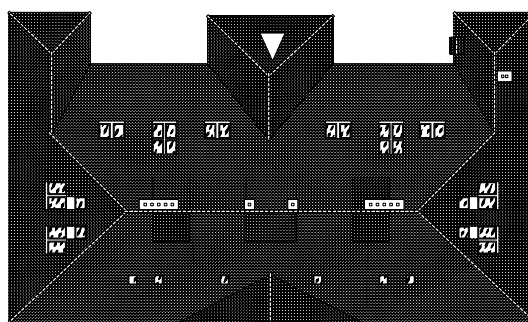
TLORIS 1. NADSTROPJA



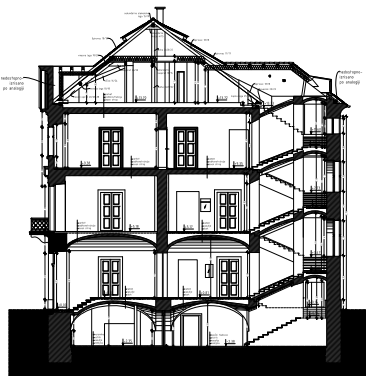
TLORIS STREHE IN 2. ETAŽE OSTREŠJA



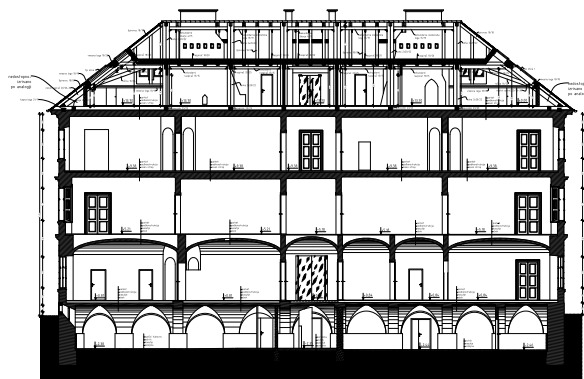
TLORIS 2. NADSTROPJA



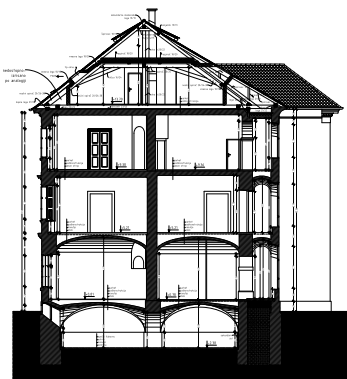
TLORIS STREHE



PREČNI PREREZ 1-1



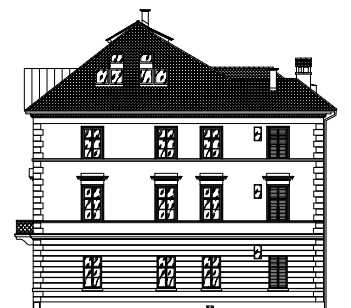
VZDOLŽNI PREREZ 2-2



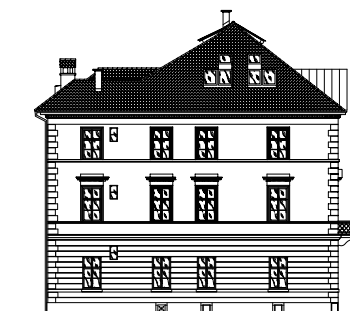
PREČNI PREREZ 3-3



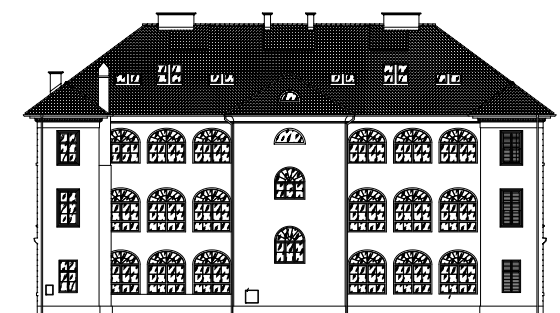
VZHODNA FASADA



SEVERNA FASADA



JUŽNA FASADA



ZAHODNA FASADA

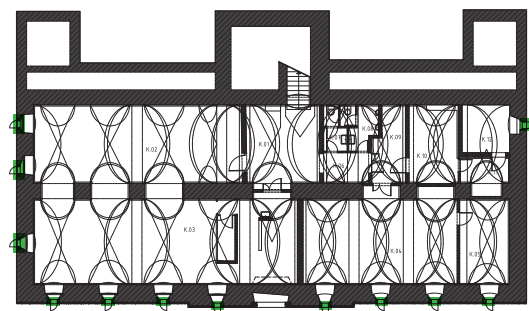
03 - 7

KONSERVATORSKO RESTAVRATORSKE TEHNOLOGIJE

03-7.1

KAMNITI ELEMENTI

HEMA



KLET

FOTOGRAFIJA



STANJE

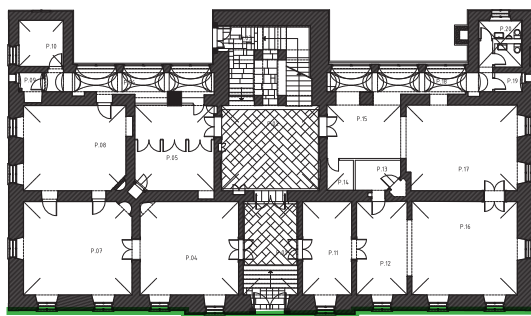
12 kosov

Kamniti elementi so statično dobro ohranjeni in ni opaziti občutljivih lomov ali razpok. Prisotne so sekundarne obloge. Opaziti je biološke dejavnike propadanja in neustrezne domodelacije. Stiki med elementi so nestabilni in material je preperel. Kovinski elementi v stiku s kamnino so bili v preteklosti zaščiteni a bi bilo potrebno protikorozijski premaz obnoviti.

POSEG

S površine elementov se odstrani sekundarne obloge in dejavnike biološkega propadanja (nizkotlačno čiščenje, do 2 bara). Odstrani se neustrezne domodelacije in odpre nestabilne stike med elementi (drobno orodje). Izvede se domodelacija v umetnem materialu, ki je po specifičnih lastnostih najbližje uporabljeni kamnini (trdnost, struktura..). Vsa domodelirana mesta se površinsko uskladi z videzom naravnega kamna (barva, površinska obdelava). Stike med posameznimi elementi se zapre z maso, ki ne vsebuje za kamen škodljivih snovi. Kovinske elemente na okenskih okvirjih se demontira, sekundarne premaze odstrani s peskanjem in premaže s protikorozijskim sredstvom. Kočni videz kovinskih elementov določi odgovorna služba ZVKDS. S protikorozijskim premazom se zaščiti vse kovinske elemente, ki so v stiku s kamnom. Izvede se hidrofbna zaščita kamnitih elementov s protigrafitnim učinkom. Izbran zaščitni premaz mora ustrezati sledečim kriterijem: paropropustnost, kompatibilnost z naravnim kamnom, sredstvo ne sme spreminjati videza naravnega kamna, niti med procesom staranja in ne sme vsebovati oz. proizvajati za kamen škodljivih snovi.

HEMA



PRITLIČJE

FOTOGRAFIJA



STANJE

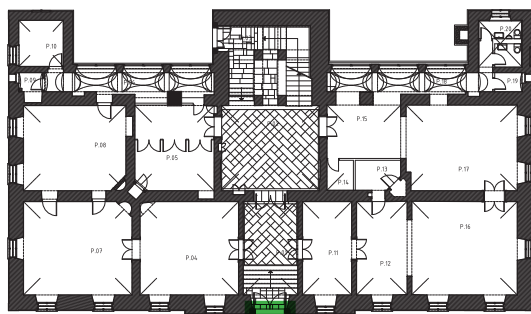
34 m'

Kamniti elementi so statično dobro ohranjeni in ni opaziti večjih mehanskih poškodb kot so zlomi. Posamezni elementi so močnejše poškodovani, kot posledica selektivnega propadanja in prisotnih je več mehanskih poškodb. Na površini so različno sekundarne obloge. Opaziti je biološke dejavnike propadanja in neustrezne domodelacije. Stiki med elementi so nestabilni.

POSEG

S površine elementov se odstrani sekundarne obloge in dejavnike biološkega propadanja (nizkotlačno čiščenje, do 2 bara). Odstrani se neustrezne domodelacije in odpre nestabilne stike med elementi (drobno orodje). Močnejše poškodovane elemente se predhodno utrdi z ustreznim utrjevalcem, ki je kompatibilen z naravnim kamnom in ne spreminja videza kamna. Izvede se domodelacija v materialu, ki je po specifičnih lastnostih najbližje uporabljeni kamnini (trdnost, ton, tekstura...). Stike med posameznimi elementi se ponovno zapre z maso, ki ne vsebuje oz. proizvaja za kamen škodljivih snovi. Ton in tekstura polnila mora ustrezati originalno uporabljeni masi na stikih. Izvede se hidrofbna zaščita kamnitih elementov s protigrafitnim učinkom. Izbrani zaščitni premaz mora ustrezati sledečim kriterijem: paropropustnost, kompatibilnost z naravnim kamnom, sredstvo ne sme spreminjati videza naravnega kamna, niti med procesom staranja in ne sme vsebovati oz. proizvajati za kamen škodljivih snovi.

HEMA



PRITLIČJE

FOTOGRAFIJA



STANJE

1 kos

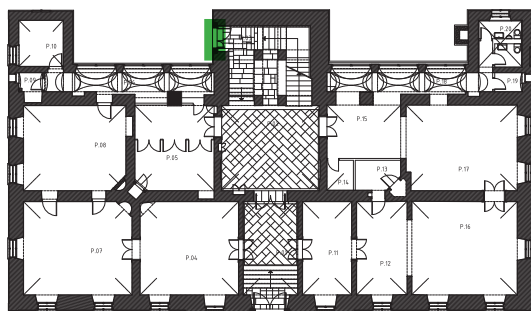
Kamniti elementi so statično dobro ohranjeni in ni opaziti občutljivih lomov. Prisotne so sekundarne obloge. Opaziti je biološke dejavnike propadanja in sledi meteorskega zatoka. Stiki med nekaterimi elementi so nestabilni. Kovinski elementi v stiku z kamnom so zaščiteni vendar na posameznih mestih že korodirajo.

POSEG

S površine elementov se odstrani sekundarne obloge in dejavnike biološkega propadanja (nizkotlačno čiščenje, do 2 bara). Odstrani se nestabilne stike med elementi (drobno orodje).

Stike med posameznimi elementi se ponovno zapre z maso, ki ne vsebuje oz. proizvaja za kamen škodljivih snovi. Ton in tekstura polnila mora ustrezati originalno uporabljeni masi na stikih. Vse kovinske elemente, ki so v stiku s kamnom se očisti in zaščiti s protikorozijskim premazom. Izvede se hidrofobna zaščita elementov portala s protigrafitnim učinkom. Izbrani zaščitni premaz mora ustrezati sledečim kriterijem: paropropustnost, kompatibilnost z naravnim kamnom, sredstvo ne sme spreminjati videza naravnega kamna, niti med procesom staranja in ne sme vsebovati oz. proizvajati za kamen škodljivih snovi.

HEMA



PRITLIČJE

FOTOGRAFIJA



STANJE

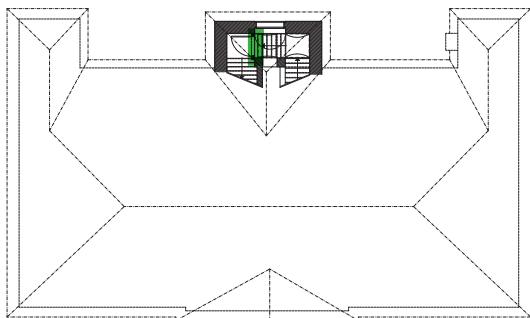
1 kos

Kamniti elementi so statično dobro ohranjeni in ni opaziti občutljivih lomov ali razpok. Pohodni prag je močno načet. Prisotne so sekundarne obloge. Opaziti je biološke dejavnike propadanja in vegetacijo. Stiki med elementi so nestabilni. Kovinski elementi v stiku s kamnino so korodirani in ferooksidi že prehajajo v mineralno okolico.

POSEG

S površine elementov se odstrani sekundarne obloge in dejavnike biološkega propadanja (nizkotlačno čiščenje, do 2 bara). Odstrani se nestabilne stike med elementi (drobno orodje). Stike med posameznimi elementi se ponovno zapre z maso, ki ne vsebuje oz. proizvaja za kamen škodljivih snovi. Ton in tekstura polnila mora ustrezati originalno uporabljeni masi na stikih. Kovinske dele, ki se ohranja se očisti z drobnim orodjem oz. peskanjem in zaščiti s protikorozijskim premazom.. Zunanje vezi se nadomesti z novimi iz nerjavečega jekla. Izvede se hidrofbna zaščita kamnitih elementov. Izbrani zaščitni premaz mora ustrezati sledečim kriterijem: paropropustnost, kompatibilnost z naravnim kamnom, sredstvo ne sme spreminjati videza naravnega kamna, niti med procesom staranja in ne sme vsebovati oz. proizvajati za kamen škodljivih snovi.

HEMA



PREHOD IZ 2.N V MANSARDO

FOTOGRAFIJA



STANJE

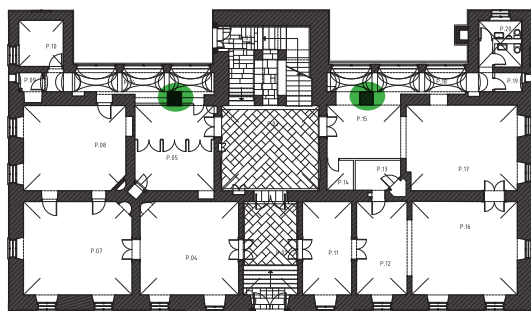
1 kos

Portal je statično v dobrem stanju. Opaziti je predelave in useke, ki nakazujejo, da se portal prvotno ni nahajal na zdajšnjem mestu. Na površini so prisotne vezane sekundarne plasti (belež, ostanki ometov). Kovinski elementi (tečaji vrat) so stabilni.

POSEG

S površine elementov se odstrani sekundarne obloge in dejavnike biološkega propadanja (nizkotlačno čiščenje, do 2 bara). Odstrani se nestabilne stike med elementi (drobno orodje). Stike med posameznimi elementi se ponovno zapre s primerno maso. Po predhodnem čiščenju se protikorozijskim premazom zaščiti vse kovinske elemente, ki so v stiku s kamnom.

HEMA



PRITLIČJE

FOTOGRAFIJA



STANJE

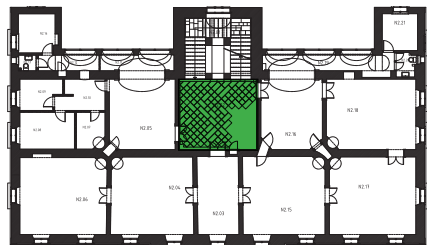
2 kosa

Kamnita slopa delujeta statično stabilna.. Na slopu v prostoru P.05 je opaziti useke in vrtine na mestu električne inštalacije. Slop v prostoru 15 je bil v preteklosti prevlečen z ometom in več plastmi beležev. Na površini so prisotne vezane sekundarne plasti (belež, ostanki ometov).

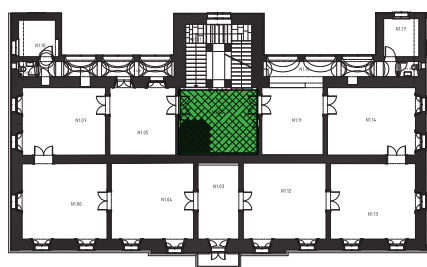
POSEG

S površine elementov se odstrani sekundarne obloge (drobno orodje, nizkotlačno čiščenje, do 2 bara). Odstrani se neustrezne domodelacije in odpre nestabilne stike med elementi (drobno orodje). Izvede se domodelacija v materialu, ki je po specifičnih lastnostih najbližje uporabljeni kamnini (trdnost, ton, tekstura..). Stike med posameznimi elementi se ponovno zapre z maso, ki ne vsebuje oz. proizvaja za kamen škodljivih snovi. Ton in tekstura polnila mora ustrezati originalno uporabljeni masi na stikih.

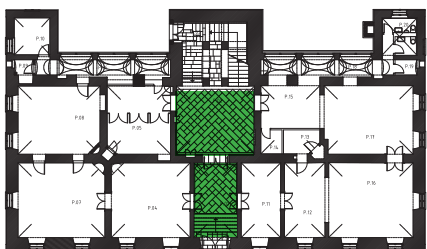
HEMA



2. NADSTROPJE



1. NADSTROPJE



PRITLIČJE

STANJE

P.01 (21m²)P.02 (33,73m²)N1.02 (33,10m²)N2.02 (35,50m²)Skupaj (123,33 m²)

Kamniti elementi so sorazmerno dobro ohranjeni. Prisotne so sekundarne obloge. Stiki med elementi so nestabilni. Posamezni elementi so prepolovljeni ali lokalno nadrobni. Cca. 4m² elementov manjka in so nadomeščeni z betonsko imitacijo.

FOTOGRAFIJA



POSEG

Program predvideva demontažo vseh elementov tlaka. Pred pričetkom postopka demontaže je nujna izvedba arhitekturnega izrisa pozicij vseh elementov, stanja in višin! Posamezne elemente se oštevilči ter vnese v arhitekturni izris po poziciji in prostoru. Elemente se demontira in prepelje v restavratorsko delavnico. S površine elementov se odstrani sekundarne obloge (drobno orodje, nizkotlačno čiščenje, do 1 bara). Odstrani se neustrezne domodelacije (drobno orodje). Izvede se domodelacija v materialu, ki je po specifičnih lastnostih najbližje uporabljeni kamnini (trdnost, ton, tekstura...). Prelomljene elemente se zlepi. Po končanih restavratorskih posegih v ateljeju se tlak ponovno vrne na prvotno lokacijo. Stike med posameznimi elementi se zapre z maso, ki ne vsebuje za kamen škodljivih snovi in barvno ter teksturno ustreza prvotno uporabljeni masi.

HEMA



PRITLIČJE

FOTOGRAFIJA



STANJE

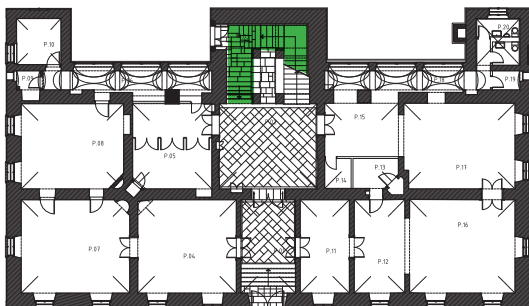
11,88 m²

Keramični tlak je dobro ohranjen. Prisotne so sekundarne obloge. Stiki med elementi so stabilni.

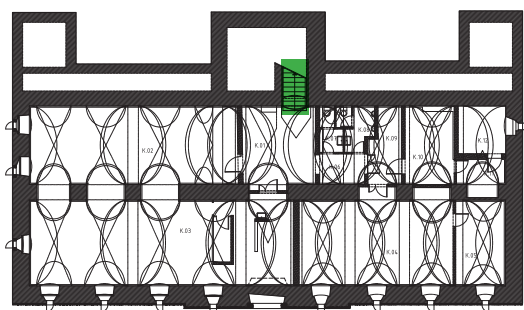
POSEG

Predvidena je trajna odstranitev tlaka.

HEMA



PRITLIČJE



KLET

FOTOGRAFIJA



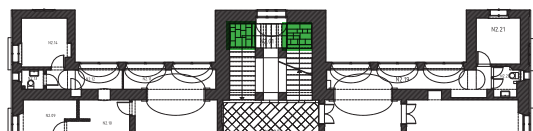
STANJE

Kamniti elementi so statično slabše ohranjeni. Opaziti je več lomov ali razpok. Na pohodnih delih je opaziti posledice erozije. Prisotne so sekundarne obloge in madeži različnega izvora. Stiki med elementi so nestabilni, polnilo je mestoma že odpadlo.

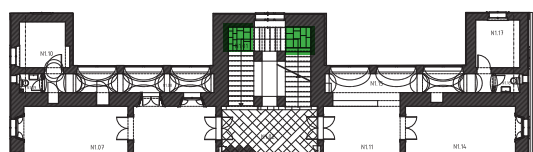
POSEG

S površine elementov se odstrani sekundarne obloge (nizkotlačno čiščenje, do 2 bara). Odstrani se nestabilne stike med elementi (drobno orodje). Manjše pomanjkljivosti se domodelira z ustrezno umetno maso, večje pomanjkljivosti se sanira z nadomeščanjem iz naravnega kamna. Vsa dopolnjena mesta tako iz umetne mase kot iz naravnega kamna se površinsko uskladi z izgledom originala. Stike med posameznimi elementi se ponovno zapre z maso, ki ne vsebuje oz. proizvaja za kamen škodljivih snovi. Ton in tekstura polnila mora ustrezati originalno uporabljeni masi na stikih.

HEMA



2. NADSTROPJE



1. NADSTROPJE

FOTOGRAFIJA



STANJE

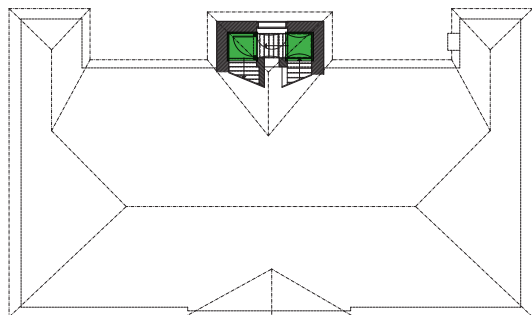
4 kosi (~10m²)

Kamniti elementi so dobro ohranjeni.
Prisotne so sekundarne obloge. Stiki med
elementi so nestabilni.

POSEG

S površine elementov se odstrani sekundarne
obloge (nizkotlačno čiščenje, do 2 bara).
Odstrani se nestabilne stike med elementi
(drobno orodje). Manjše deformacije se
domodelira s primerno maso. Stike med
posameznimi elementi se ponovno zapre s
primerno maso.

HEMA



PREHOD V MANSARDO

FOTOGRAFIJA



STANJE

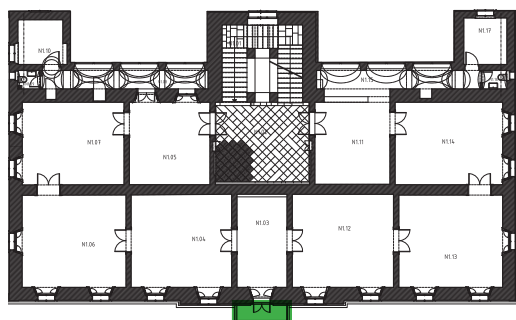
2 kosa (~5,5m²)

Opečnata podesta sta v slabšem stanju, zaznati je premike iz prvotnih lokaciji ter nivojske razlike med posameznimi elementi. V preteklosti je bilo nekaj opečnatih zidakov zamenjanih z novimi, kar je estetsko zelo moteče. Tudi stiki med elementi so bili v preteklosti neustrezno zapolnjeni. Na površini so prisotne sekundarne obloge in madeži.

POSEG

S površine elementov se odstrani sekundarne obloge (nizkotlačno čiščenje, do 2 bara). Odstrani se nestabilne stike med elementi (drobno orodje). Manjše deformacije se domodelira z umetno maso in površinsko retušira. Recentno dodane elemente se odstrani in nadomesti z ustrežnejšimi. Stike med posameznimi elementi se ponovno zapre s primerno maso. Barvo in teksturo mase se prilagodi zahtevam odgovorne službe ZVKDS. Lokalno se najbolj poškodovane opečnate elemente utrdi z utrjevalnim sredstvom (uporabljeno sredstvo mora biti kompatibilno z opeko in ne sme spreminjati videza kamna). Na celotni površini se izvede zaščitni premaz (hidrooleofobni). Izbrani zaščitni premaz mora ustrezati sledečim kriterijem: paropropustnost, kompatibilnost z opeko, sredstvo ne sme spreminjati videza opeke, niti med procesom staranja in ne sme vsebovati oz. proizvajati za opeko škodljivih snovi.

HEMA



1. NADSTROPJE

FOTOGRAFIJA



STANJE

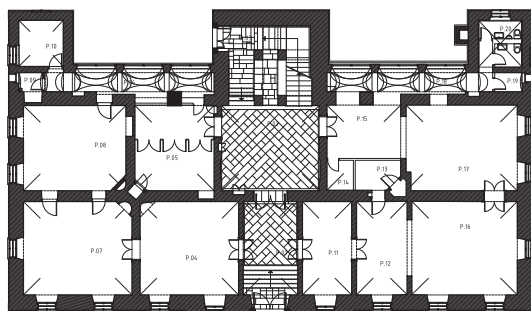
1 kos

Kamniti elementi so statično dobro ohranjeni in ni opaziti občutljivih lomov ali razpok. Pohodni površine so lokalno v slabšem stanju, kot posledica selektivnega propadanja in predvsem na pohodnih ploščah je vidnih več neustreznih domodelaciji. Prisotne so sekundarne obloge. Opaziti je biološke dejavnike propadanja in vegetacijo. Stiki med elementi so nestabilni. Kovinska ograja je na mestih stika s kamnom korodirana in ferooksidi prehajajo v mineralno okolico.

POSEG

S površine elementov se odstrani sekundarne obloge in dejavnike biološkega propadanja (nizkotlačno čiščenje, do 2 bara). Odstrani se nestabilne stike med elementi (drobno orodje). Stike med posameznimi elementi se ponovno zapre s primerno maso. Domodelira se pomanjkljivosti v primerni masi. S protikorozijskim premazom se zaščiti vse kovinske elemente, ki so v stiku s kamnom. Izvede se hidrofozna zaščita z biocidnim učinkom. Izbrani zaščitni premaz mora ustrezati sledečim kriterijem: paropropustnost, kompatibilnost z naravnim kamnom, sredstvo ne sme spreminjati videza naravnega kamna, niti med procesom staranja in ne sme vsebovati oz. proizvajati za kamen škodljivih snovi.

HEMA



PRITLIČJE

FOTOGRAFIJA



STANJE

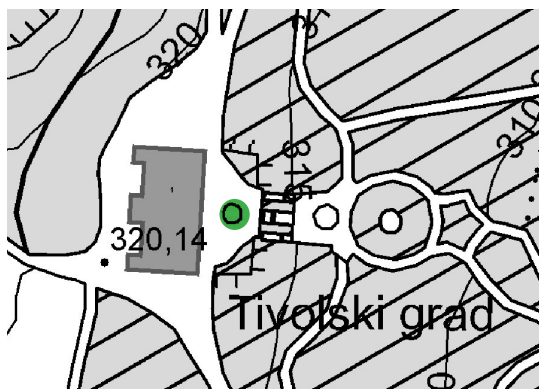
1 kos (~60 m²)

Kamniti ornamentalni tlak je izdelan iz prodnikov (mačje glavice) in v dobrem stanju. Nekaj prodnikov je nestabilnih.

POSEG

Odstrani se nestabilne stike med elementi (drobno orodje). Stike med posameznimi elementi se ponovno zapre z ustrezno maso.

SHEMA



SITUACIJA

FOTOGRAFIJA



STANJE

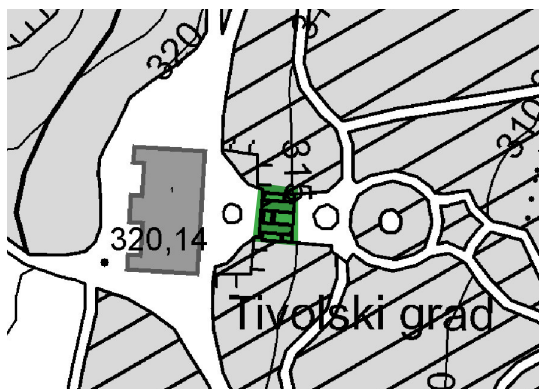
1 kos

Kamniti elementi so statično dobro ohranjeni in ni opaziti občutljivih lomov ali razpok. Prisotne so sekundarne obloge. Opaziti je biološke dejavnike propadanja in vegetacijo. Stiki med elementi so nestabilni.

POSEG

S površine elementov se odstrani sekundarne obloge in dejavnike biološkega propadanja (nizkotlačno čiščenje, do 2 bara). Odstrani se nestabilne stike med elementi (drobno orodje) in stike med posameznimi elementi se ponovno zapre z ustrezno umetno maso. Pomanjkljivosti se dopolni z umetno maso in površinsko uskladi z videzom naravnega kamna. Izvede se hidrofobna zaščita s protigrafitnim učinkom. Izbrani zaščitni premaz mora ustrezati sledečim kriterijem: paropropustnost, kompatibilnost z naravnim kamnom, sredstvo ne sme spreminjati videza naravnega kamna, niti med procesom staranja in ne sme vsebovati oz. proizvajati za kamen škodljivih snovi.

HEMA

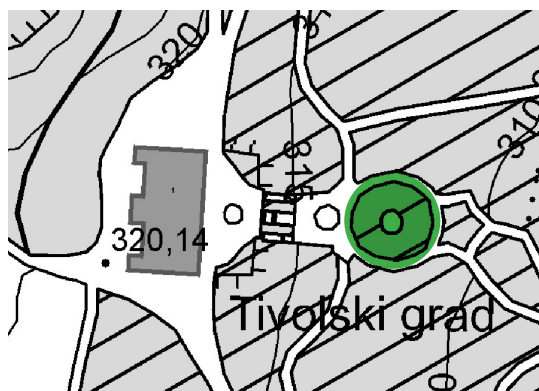


SITUACIJA

FOTOGRAFIJA



HEMA



SITUACIJA

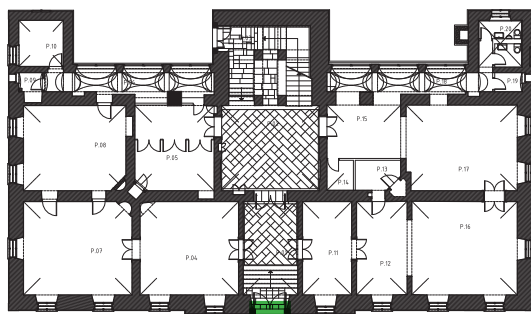


OPOMBA

Stopnice in fontana, ki kot elementa gradita podobo obravnavane stavbe, vednar segata izven območja dediščine Ljubljana - Dvorec Tivoli (EŠD 18828), sta obravnavani v samostojnem elaboratu, ki ga hrani Mestna občina Ljubljana.

03-7.2
LESENI ELEMENTI

SHEMA



PRITLIČJE

FOTOGRAFIJA



STANJE

1 kos

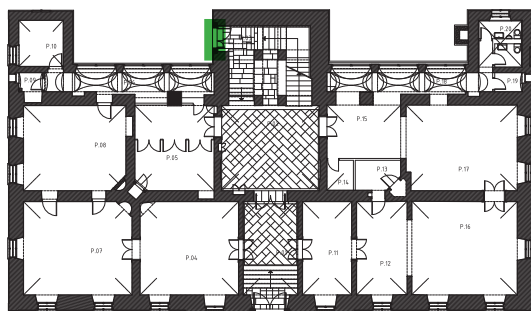
Glavna vhodna vrata so vzdrževana, zato so v dobrem stanju. So dvokrilna z nadsvetlobo, izdelana iz macesnovega in smrekovega lesa. V kasetah vratnih kril so rezljani reliefi z rozetami. Nadsvetloba je deljena z leseno letveno mrežo. V kvadratne ali osmerokotne odprtine so vstavljena barvna stekla iz začetka 20.stol.

Vrata so večkrat prebarvana z debelim slojem barve na oljni osnovi.

POSEG

- Demontaža, zaščita in prevoz vratnih kril in nadsvetlobe v delavnico
- Suho čiščenje površin
- Demontaža kovinskega okovja
- Demontaža barvnih stekel
- Čiščenje steklenih površin
- Ugotavljanje prvotnega premaza in barve na okovju in vratnih krilih
- Kemično in mehansko odstranjevanje plasti barve s površin
- Čiščenje in razmaščevanje vseh površin
- Odstranjevanje starih plomb
- Sanacija poškodb z vstavki iz lesa in vodoodpornim lepilom
- Premazi z insekticidnimi in fungicidnimi sredstvi
- Retuše za izenačevanje barvnega tona vstavkov lesa
- Nanos barvnega tona po ugotovljenem originalnem stanju
- Zaščitni premazi z UV zaščito
- Čiščenje okovja, zaščitni premazi, popravila in montaža na vratna krila
- Čiščenje in priprava vzdanih tečajev na objektu
- Montaža barvnih stekel
- Prevoz in montaža vrat na objektu

HEMA



PRITLIČJE

FOTOGRAFIJA



STANJE

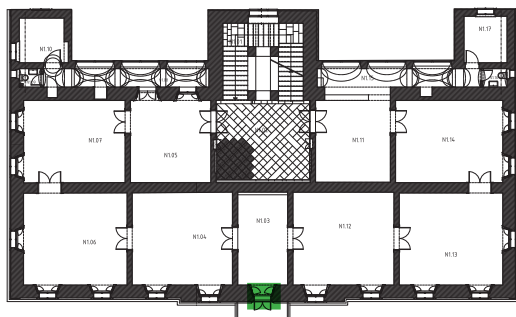
1 kos

Novejša vratna krila so iz hrastovine, ki je bila lakirana. Na spodnji polovici je lak propadel pod vplivom vremenskih pogojev in na površini lesa, predvsem na spodnjem predelu, so se pojavile sive lise zaradi večje prisotnosti vlage.

POSEG

- Demontaža, zaščita in prevoz vratnih kril v delavnico
- Suho čiščenje površin
- Demontaža kovinskega okovja
- Demontaža stekla in površinsko čiščenje
- Kemično in mehansko odstranjevanje plasti laka s površin
- Fino brušenje in razmaščevanje vseh površin
- Sanacija poškodb z vstavki iz lesa
- Premazi z insekticidnimi in fungicidnimi sredstvi
- Retuše za izenačevanje barvnega tona
- Oljenje in zaščitni premazi z UV zaščito
- Čiščenje okovja, zaščitni premazi, popravila in montaža na vratna krila
- Ponovna namestitev stekla
- Čiščenje in priprava vzdanih tečajev na objektu
- Prevoz in montaža na objektu

HEMA



1. NADSTROPJE

FOTOGRAFIJA



STANJE

1 kos

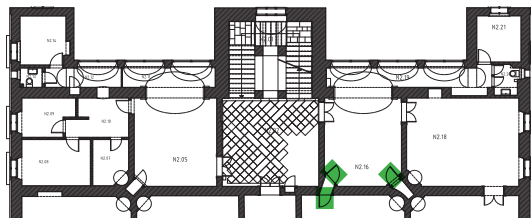
Balkonska vrata kasnejše izdelave, so v slabem stanju, saj so precej izpostavljena vremenskim vplivom. Krili imata stekla s polovično delitvijo v vrhnji polovici, nad vrati je dvojna nadsvetloba.

POSEG

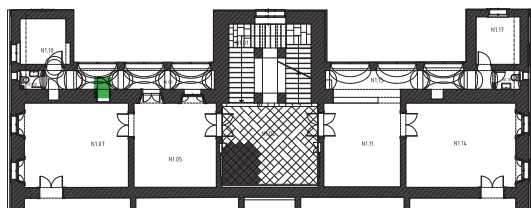
- Demontaža, zaščita in prevoz vratnih kril in nadsvetlobe v delavnico
- Demontaža kovinskega okovja
- Izdelava novih vrat po načrtu in glede na značilnost za obdobje baroka
- Premazi z insekticidnimi in fungicidnimi sredstvi za preventivo
- Barvni premazi po dogovoru
- Oljenje in zaščitni premazi z UV zaščito
- Čiščenje originalnega okovja, zaščitni premazi, popravila in montaža na novi vratni krili
- Čiščenje in priprava vzdanih tečajev na objektu
- Prevoz in montaža na objektu

Poseg na pripadajočem masivnem podboju se izvaja na lokaciji po enakih postopkih, kot na krilih vrat.

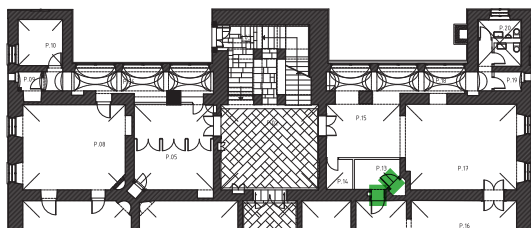
HEMA



2. NADSTROPJE



1. NADSTROPJE



PRITLIČJE

FOTOGRAFIJA



STANJE

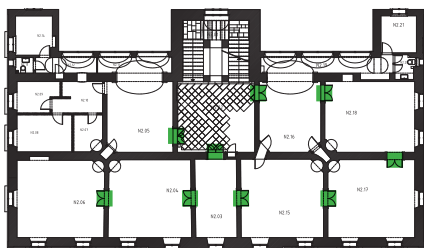
6 kosov

Enokrilna vrata so izdelana iz osnovnega okvirja in polnih, ki se delijo trikrat po horizontali in dvakrat po vertikali. Tudi široki podboji imajo polnila in profilirane letvice, kar daje vtis bogatosti. Podboji in vrata so prebarvana z belo barvo v najmanj dveh slojih. So iz kvalitetne smrekovine, ki je v dobrem stanju. Vidne so razpoke med okvirjem in polnilih, dejansko stanje in pretekla popravila se bodo pokazala po odstranitvi površinskih premazov. Prvotno so bila pobarvana v tehniki žiljenja, da so dajala vtis plemenitejšega lesa, npr. orehovine.

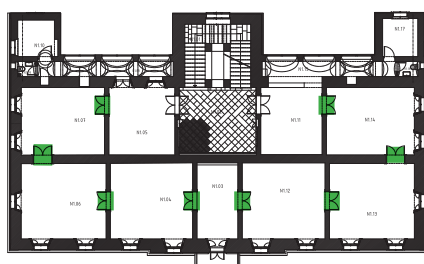
POSEG

- Demontaža, zaščita in prevoz v delavnico
- Demontaža kljuk in ostalega kovinskega okovja
- Suho in kemično čiščenje površin
- Razmaščevanje
- Fino brušenje
- Sanacija poškodb z vstavki iz lesa ali ustreznim kitom
- Barvna podlaga in izdelava žiljenja (flodra)
- Zaključni premaz – voskanje in poliranje
- Čiščenje in obdelava kovinskega okovja ter ponovna namestitev na vratna krila
- Poseg na podbojih na lokaciji po istih postopkih kot v delavnici
- Montaža vratnih kril v objektu

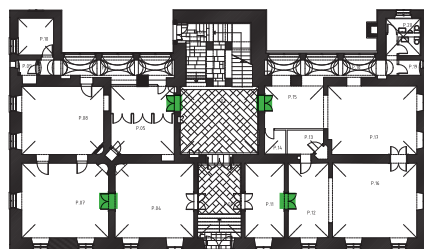
HEMA



2. NADSTROPJE

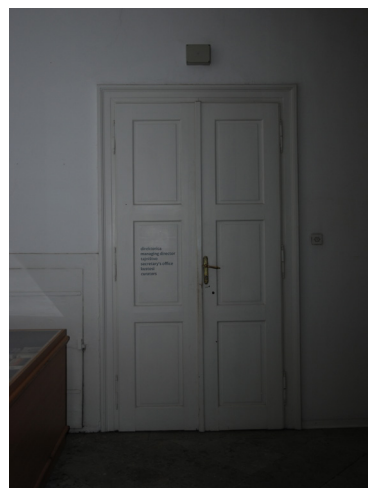


1. NADSTROPJE



PRITLIČJE

FOTOGRAFIJA



STANJE

21 kosov

Dvokrilna vrata s profiliranimi polnili in pripadajočimi podboji so pobarvana z belo barvo v najmanj dveh slojih. So iz kvalitetne smrekovine, ki je v dobrem stanju. Prvotno so bila pobarvana v tehniki žiljenja, da so dajala vtis plemenitejšega lesa, npr. orehovine.

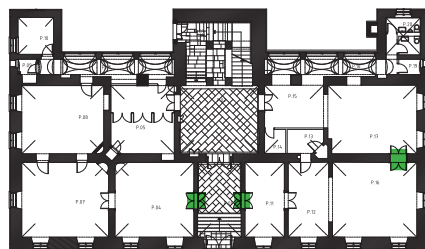
POSEG

- Demontaža, zaščita in prevoz v delavnico
- Demontaža kljuk in ostalega kovinskega okovja
- Suho in kemično čiščenje površin
- Razmaščevanje
- Fino brušenje
- Sanacija poškodb z vstavki iz lesa ali ustreznim kitom
- Barvna podlaga in izdelava žiljenja (flodra)
- Zaključni premaz – voskanje in poliranje
- Čiščenje in obdelava kovinskega okovja ter ponovna namestitev na vratna krila
- Poseg na podbojih na lokaciji po istih postopkih kot v delavnici
- Montaža vratnih kril v objektu

HEMA



1. NADSTROPJE



PRITLIČJE

FOTOGRAFIJA



STANJE

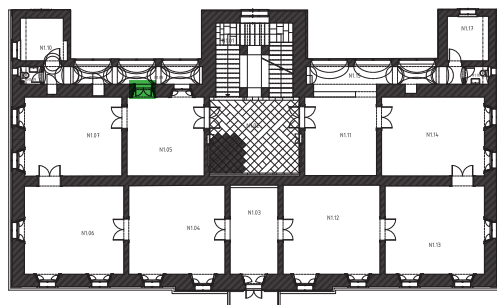
5 kosov

Vrata in podboji imajo profilirana polnila in so pobarvana z belo barvo v najmanj dveh slojih. So iz kvalitetne smrekovine, ki je v dobrem stanju. Prvotno so bila pobarvana v tehniki žiljenja, da so dajala vtis plemenitejšega lesa, npr. orehovine.

POSEG

- Demontaža, zaščita in prevoz v delavnico
- Demontaža kljuk in ostalega kovinskega okovja
- Suho in kemično čiščenje površin
- Razmaščevanje
- Fino brušenje
- Sanacija poškodb z vstavki iz lesa ali ustreznim kitom
- Barvna podlaga in izdelava žiljenja (flodra)
- Zaključni premaz – voskanje in poliranje
- Čiščenje in obdelava kovinskega okovja ter ponovna namestitev na vratna krila
- Poseg na podbojih na lokaciji po istih postopkih kot v delavnici
- Montaža vratnih kril v objektu

HEMA



1. NADSTROPJE

FOTOGRAFIJA



STANJE

1 kos

Notranja vrata so horizontalno razdeljena na štiri dele. V spodnjem delu je polnilo, v zgornjih treh steklo. Pobarvana so z belo barvo v najmanj dveh slojih. So iz kvalitetne smrekovine, ki je v dobrem stanju. Prvotno so bila pobarvana v tehniki žiljenja, da so dajala vtis plemenitejšega lesa, npr. orehovine.

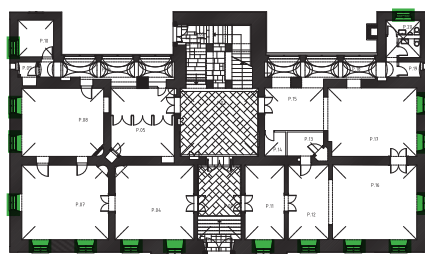
POSEG

- Demontaža, zaščita in prevoz v delavnico
- Demontaža kljuk in ostalega kovinskega okovja
- Zaščita stekel
- Suho in kemično čiščenje površin
- Razmaščevanje
- Fino brušenje
- Sanacija poškodb z vstavki iz lesa ali ustreznim kitom
- Popravilo letvic okrog stekel
- Barvna podlaga in izdelava žiljenja (flodra)
- Zaključni premaz – voskanje in poliranje
- Čiščenje in obdelava kovinskega okovja ter ponovna namestitvev na vratna krila
- Poseg na podbojih na lokaciji po istih postopkih kot v delavnici
- Montaža vratnih kril v objektu

HEMA

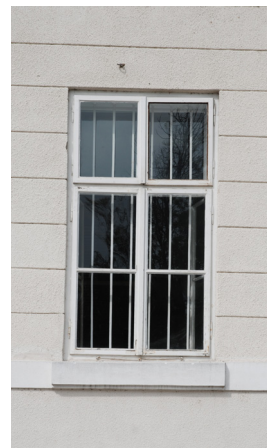


1. NADSTROPJE



PRITLIČJE

FOTOGRAFIJA



STANJE

33 kosov

Okenska krila v notranjosti so dobro ohranjena, zunanja pa so v zelo slabem stanju.

Na notranjih krilih se bo izvedla modernizacija oken za boljšo termoizolacijo prostorov. Zaradi slabega stanja zunanjih kril se predlaga izdelava novih.

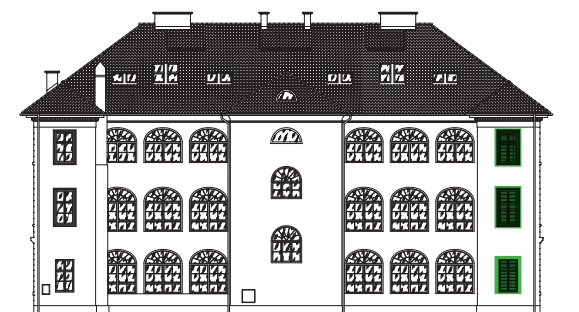
POSEG

- Demontaža in prevoz v delavnico
- Izdelava utora za nova termoizolacijska stekla na notranjih krilih
- Zasteklitev in montaža novih steklitvenih letvic
- Izdelava novih zunanjih okenskih kril
- Dobava ustreznega novega okovja
- Pigmentiranje v prvotnemu enakem barvnem tonu
- Večkratno oljenje in poliranje površin
- Čiščenje in montaža originalnega okovja
- Montaža na objektu

HEMA



SEVERNA FASADA



ZAHODNA FASADA

FOTOGRAFIJA



STANJE

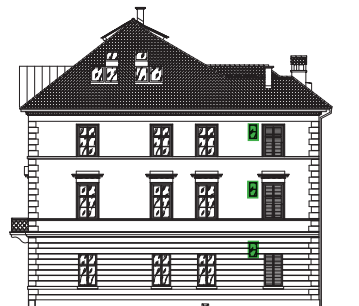
6 kosov

Polkna slepih oken so v slabem stanju zaradi vremenskih vplivov in nevzdrževanja. Barvna plast odpada, predvsem v spodnjem delu so nastale poškodbe, ki povzročajo nadaljnje propadanje lesenih letvic.

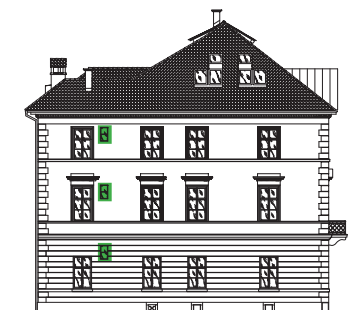
POSEG

- Demontaža, zaščita in prevoz v delavnico
- Demontaža okovja
- Odstranjevanje drugotnih premazov
- Razmaščevanje in popolno čiščenje površin
- Premazi proti napadu lesnih škodljivcev
- Sanacija poškodb, utrjevanje oslabelega lesa
- Večkratni premaz z naravnimi obarvanimi olji
- Ponovna namestitev okovja
- Zaščitni premazi površin
- Montaža na objektu

HEMA



SEVERNA FASADA



JUŽNA FASADA

FOTOGRAFIJA



STANJE

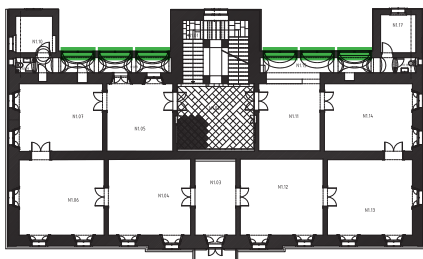
6 kosov

Okna so na zunanosti v slabem stanju zaradi vremenskih vplivov, na notranji strani je ohranjenost in stanje lesa boljše.

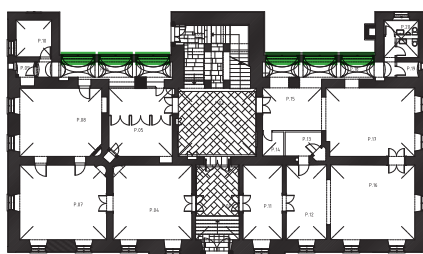
POSEG

- Demontaža in prevoz v delavnico
- Izdelava utora za nova termoizolacijska stekla na notranji strani kril
- Zasteklitev in montaža novih steklitvenih letvic
- Pigmentiranje v prvotnemu enakem barvnem tonu
- Dvakratno oljenje in poliranje
- Čiščenje, montaža okovja
- Montaža na objektu

HEMA



1. NADSTROPJE



PRITLIČJE

FOTOGRAFIJA



STANJE

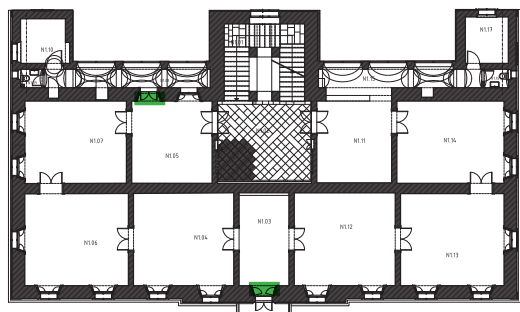
12 kosov

Okna so iz obdobja predelave gradu in so mlajša od ostalih oken. V svoji velikosti in glede na velike steklene površine, deljene z letvami, delujejo precej krhko. Les je na zunanji strani v slabem stanju zaradi vremenskih vplivov, v notranjosti je stanje lesa dobro.

POSEG

- Demontaža, zaščita in prevoz v delavnico
- Odstranjevanje propadlega steklarskega kita ali letvic
- Čiščenje, fino brušenje
- Premazi proti delovanju lesnih škodljivcev
- Premazi utrjevalcem in vezivom
- barvno usklajevanje površin z videzom ostalih oken oz. po navodilih konservatorske službe
- Poseg na okenskem ogrodju po istih postopkih na lokaciji
- Montaža okenskih kril na objektu

HEMA



1. NADSTROPJE

FOTOGRAFIJA



STANJE

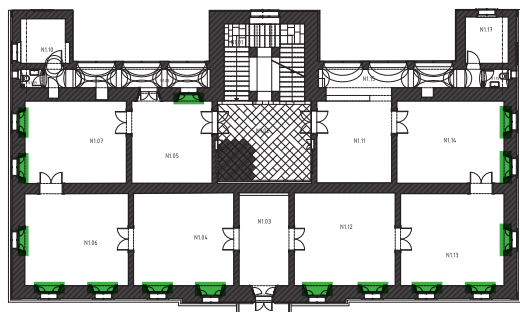
2 kosa

Polkna so v zelo dobrem stanju. Sistem notranjih polken je vrhunski, saj so zaprta zložena v okvir in poravnana v špaleti vrat. Prav tako, kot vsa okna in vrata, so tudi polkna v celoti v več slojih prebarvana z belo kritno barvo. Originalno je bil les obarvan v naravnih zemeljskih tonih in zaščiten z olji.

POSEG

- Demontaža, zaščita in prevoz v delavnico
- Odstranjevanje drugotnih premazov
- Čiščenje površin
- Sanacija pokodb
- Rekonstrukcija prvotnih barvnih premazov
- Zaščitni premazi
- Montaža v objektu

HEMA



1. NADSTROPJE

FOTOGRAFIJA



STANJE

15 kosov

Polkna so v zelo dobrem stanju. Sistem notranjih polken je vrhunski, saj so zaprte zložena v okvir in poravnana v špaleti okna. Prav tako, kot vsa okna in vrata, so tudi polkna v celoti v več slojih prebarvana z belo kritno barvo. Originalno je bil les obarvan v naravnih zemeljskih tonih in zaščiten z olji.

POSEG

- Demontaža, zaščita in prevoz v delavnico
- Odstranjevanje drugotnih premazov
- Čiščenje površin
- Sanacija poškodb
- Rekonstrukcija prvotnih barvnih premazov
- Zaščitni premazi
- Montaža v objektu

HEMA



PRITLIČJE

FOTOGRAFIJA



STANJE

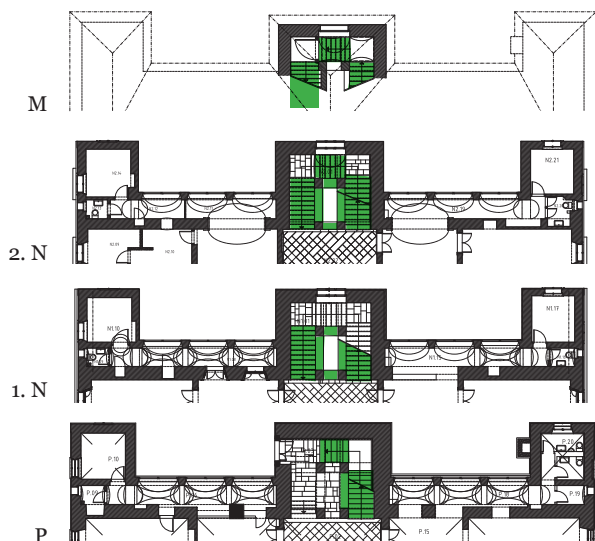
1 kos

Predelna stena je pobarvana z belo barvo v najmanj dveh slojih. Je iz kvalitetne smrekovine, ki je v dobrem stanju. Prvotno so bila pobarvana v tehniki žiljenja, da so površine dajale vtis plemenitejšega lesa, npr. orehovine.

POSEG

- Demontaža, označevanje
- Zaščita in prevoz v delavnico
- Odstranjevanje drugotnih premazov
- Čiščenje površin
- Rekonstrukcija prvotnih barvnih premazov
- Zaščitni premazi
- Montaža v objektu

SHEMA



FOTOGRAFIJA



STANJE

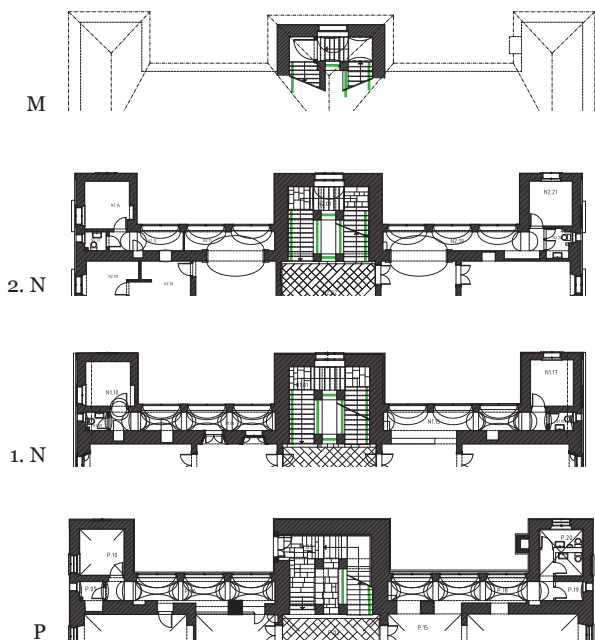
78 stopnic ($d/g/v = 165\text{cm}/35\text{cm}/15\text{cm}$)

Stopnice so iz polnega hrastovega lesa in so v dobrem stanju. Potrebno je temeljito čiščenje in odstranitev barvnih nanosov do trdne podlage. Nove, popravljene in obstoječe nepoškodovane površine se nato površinsko obdelajo z oljenjem v prvotnem barvnem tonu, enako kot stopnice. Prvotno so bile stopnice obdelane s toniranjem z zemeljskimi pigmenti in zaščitnim oljenjem z naravnimi rastlinskimi olji.

POSEG

- Grobo suho čiščenje stopnic,
- Mokro čiščenje s krtačenjem in sušenje
- Mizarska popravila s sanacijo poškodb
- Večkratno oljenje z vsakokratnim vmesnim poliranjem
- Zaščitno negovalno voskanje s poliranjem

HEMA



FOTOGRAFIJA



STANJE

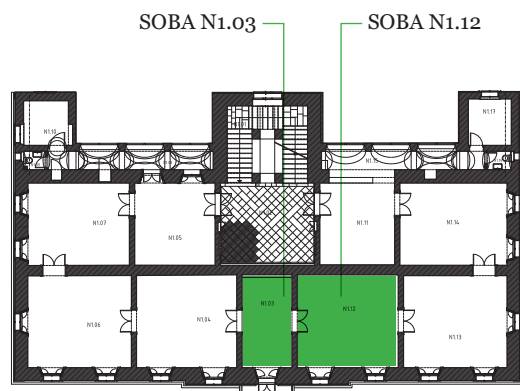
80 m'

Leseno oprijemalo na obeh straneh stopnic je bilo barvno in površinsko usklajeno s stopnicami. Je v dobrem stanju, skoraj brez poškodb.

POSEG

- Grobo suho čiščenje
- Mokro čiščenje s krtačenjem in sušenje
- Mizarska popravila
- Pigmentiranje, obarvanje
- Večkratno oljenje z vsakokratnim vmesnim poliranjem
- Zaščitno negovalno voskanje s poliranjem.

HEMA



1. NADSTROPJE

FOTOGRAFIJA



SOBA N1.03



SOBA N1.12

STANJE

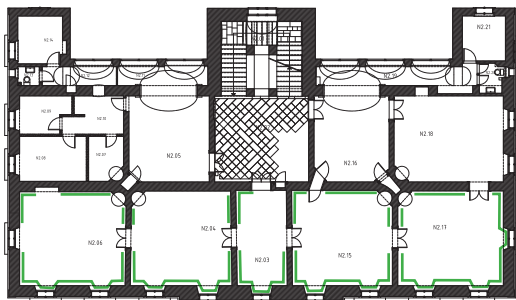
N1.03 - 17,06 m²N1.12 - 41,02 m²

Po tleh v sobah razstavišča je hrastov parket položen v vzorcu ribja kost, za katerega se je izkazalo, da je položen preko starejšega parketa, katerega vzorec polaganja imenujemo samostanski parket. Tak način je bil v modi v 19. Stol. Po dezmontaži se bo ugotovilo, če globini obstaja kakršenkoli podatek o originalnem podu v teh prostorih.

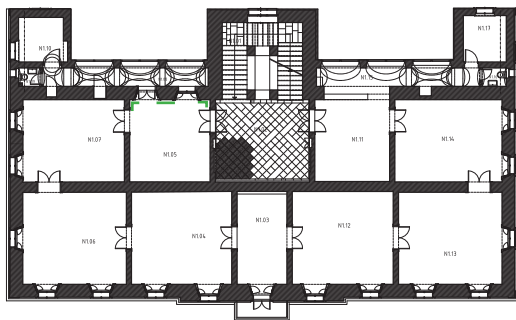
POSEG

- Demontaža novejšega parketa
- Sistematična demontaža starejšega parketa z označevanjem sklopov
- Prevoz parketa v delavnico
- Suho in mokro čiščenje vseh površin
- Premazi proti lesnim škodljivcem
- Sanacija poškodb z vstavljanjem lesa
- Izdelava manjkajoče količine parketa
- Izdelava zaključnih letev
- Usklajevanje izgleda novih elementov s starimi
- Pigmentiranje in oljenje ter poliranje površin
- Prevoz na lokacijo
- Montaža v objektu
- Zaključni premazi z voskanjem in poliranjem

HEMA



2. NADSTROPJE



1. NADSTROPJE

FOTOGRAFIJA



STANJE

1. nadstropje - višina ~75cm - 2,70 m'
 2. nadstropje - višina ~50cm - 94,6 m'

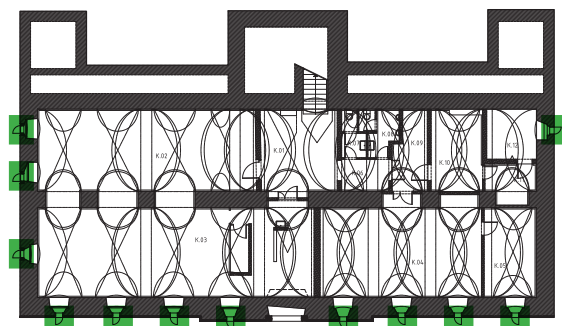
Stenski opaž je v dobrem stanju in pobarvan na belo tako kot vsa vrata, podboji, polkna in okna. Dejansko stanje lesa se bo pokazalo šele po demontaži in odstranitvi preslikav na originalni površini.

POSEG

- Demontaža
- Sistematično označevanje
- Zaščita in prevoz v delavnico
- Odstranjevanje drugotnih premazov
- Čiščenje površin
- Sanacija poškodb s kitanjem ali vstavki iz lesa
- Rekonstrukcija prvotnih barvnih premazov
- Zaščitni premazi
- Montaža v objektu

03-7.3
KOVINSKI ELEMENTI

HEMA



KLET

FOTOGRAFIJA



STANJE

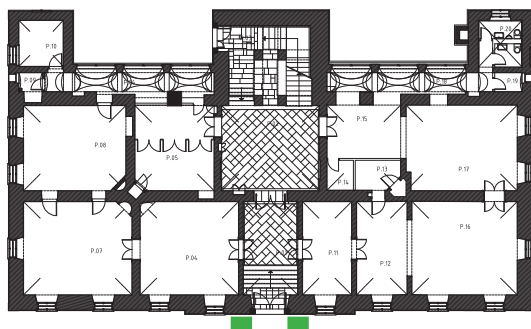
12 kosov (na južni fasadi dve manjkata)
dimezije: 45 x 40 cm

Polkna se nahajajo na vseh kletnih oknih z izjemo dveh na južni fasadi, ki sta odstranjeni zaradi montaže ventilatorja. Polkna so dobro vzdrževana, večkrat prebarvana, vendar kljub temu ponekod predvsem na spodnjem delu prihaja do odstopanja (mehurjenja) barve ter korozije. Detajli so zaradi večkratnega nanosa barv zaliti. Mehanizem zapiranja pri večini polken ne deluje.

POSEG

- Demontaža
- Odstranjevanje sekundarnih premazov z nizkotlačnim peskanjem
- Nanos temeljnega premaza
- Nanos barvnega premaza po izboru projektanta in potrditvi odgovornega konservatorja
- Montaža na obstoječe mesto

HEMA



PRITLIČJE

FOTOGRAFIJA



STANJE

2 kosa

Kovinske svetilke se nahajajo na vzhodni fasadi levo in desno od glavnega vhoda v objekt. Ohranjeni sta v dobrem stanju, a zaprašeni. Na nosilnem delu svetilke je več nanosov barv.

POSEG

- Demontaža
- Odstranjevanje sekundarnih premazov z nizkotlačnim peskanjem
- Nanos temeljnega premaza
- Nanos barvnega premaza po izboru projektanta in potrditvi odgovornega konservatorja
- Montaža na obstoječe mesto

HEMA



PRITLIČJE

FOTOGRAFIJA



STANJE

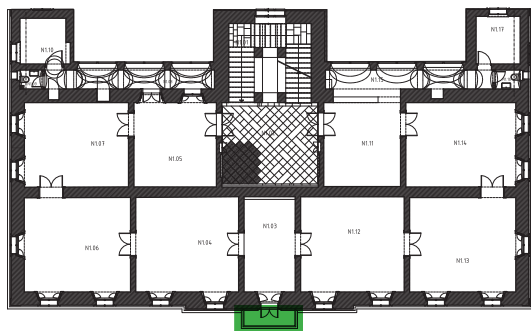
16 kosov
dimezije: 122 x 205 cm

Okenska mreža se nahaja med zunanjim in notranjimi okni v pritličnih oknih. Ker niso izpostavljene direktnim atmosferskim vplivom so dobro ohranjene vendar zaprašene. Na kovino je nanešenih več slojev barv.

POSEG

- Odstranjevanje sekundarnih premazov z nizkotlačnim peskanjem
- Nanos temeljnega premaza
- Nanos barvnega premaza po izboru projektanta in potrditvi odgovornega konservatorja

HEMA



1. NADSTROPJE

FOTOGRAFIJA



STANJE

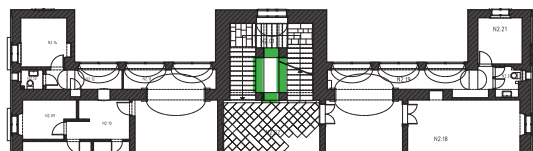
dimenzije: d x v = 115 x 90 cm (2 kosa)
340 x 90 cm (1 kos)

Ograja se nahaja na balkonu na glavnim vhodom. Ograja je bila večkrat prebarvana. Zaradi izpostavljenosti atmosferskim vplivom prekrivni se prekrivni sloj barv močno lušči in odstopa od kovine. Izpostavljeni kovinski deli korodirajo.

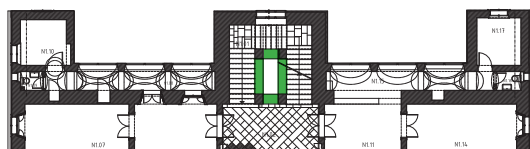
POSEG

- Odstranjevanje sekundarnih premazov z nizkotlačnim peskanjem
- Nanos temeljnega premaza
- Nanos barvnega premaza po izboru projektanta in potrditvi odgovornega konservatorja

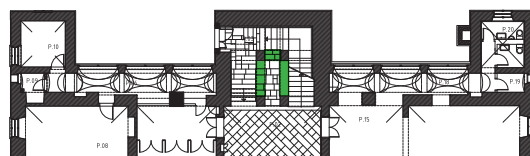
SHEMA



2. NADSTROPJE



1. NADSTROPJE



PRITLIČJE

FOTOGRAFIJA



STANJE

velik del - 6 kosov (15 m') 250 x 100 cm

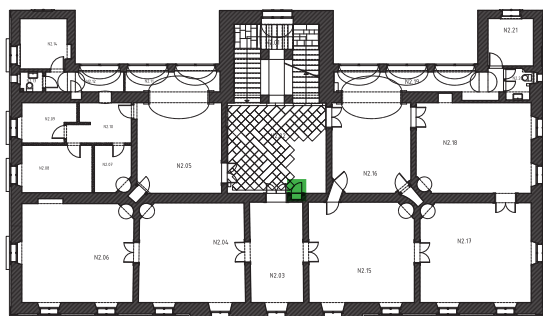
mali del - 5 kosov (5 m') 100 x 100 cm

Ograja se nahaja med vertikalnimi slopastimi oporami na notranji strani triramnega stopnišča, ki poteka od pritličja, preko prvega in drugega nadstropja do prehoda v mansardo. Ograja je v dobrem stanju, ni vidnih poškod. Zaradi večkratnega nanosa nanosa barve se je eksaktnost ornametnike ograje izgubila (ta je zalita z barvo).

POSEG

- Demontaža
- Odstranjevanje sekundarnih premazov z nizkotlačnim peskanjem
- Nanos temeljnega premaza
- Nanos barvnega premaza po izboru projektanta in potrditvi odgovornega konservatorja
- Montaža na obstoječe mesto

HEMA



2. NADSTROPJE

FOTOGRAFIJA



STANJE

1 kos

dimezije: 65 x 120 cm

Kovinska vrata se nahajajo v stopniščni veži drugega nadstropja levo od vhoda v tajništvo. Vrata so v spodnjem delu rahlo spodvihana sicer pa v dobrem stanju. Kovinska vratna krila kot okovje je v več slojih prebarvano z oljno barvo.

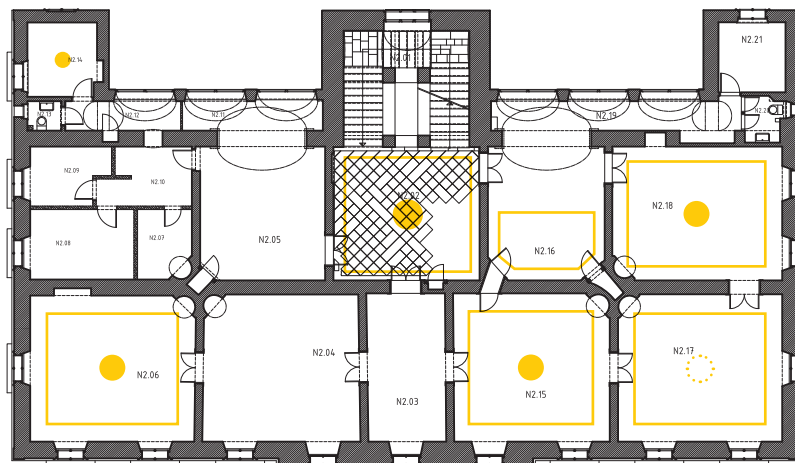
POSEG

- Demontaža
- Odstranjevanje sekundarnih premazov z nizkotlačnim peskanjem
- Nanos temeljnega premaza
- Nanos barvnega premaza po izboru projektanta in potrditvi odgovornega konservatorja
- Montaža na obstoječe mesto

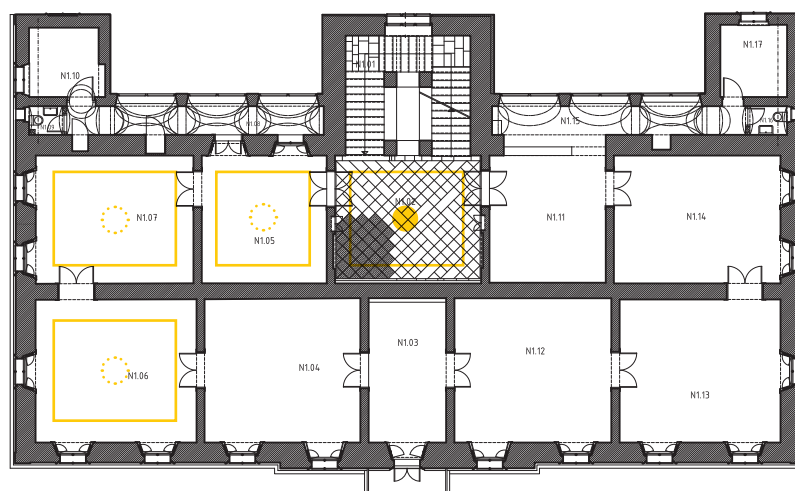
03-7.4
STENSKE POSLIKAVE

Shema poslikav po prostorih

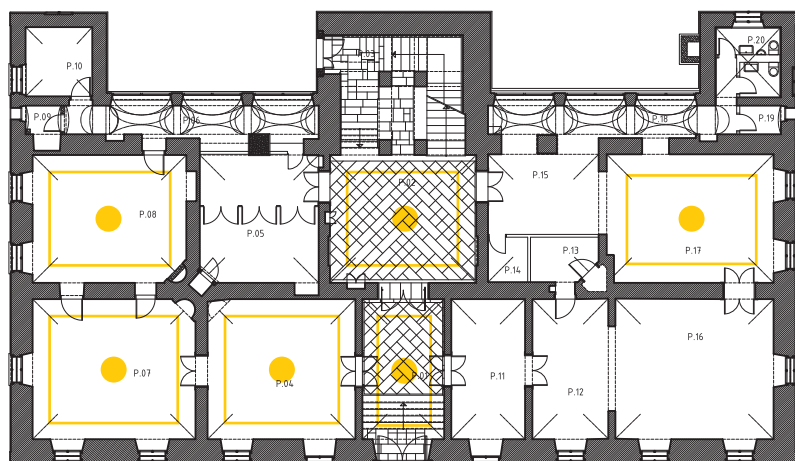
2. NADSTROPJE



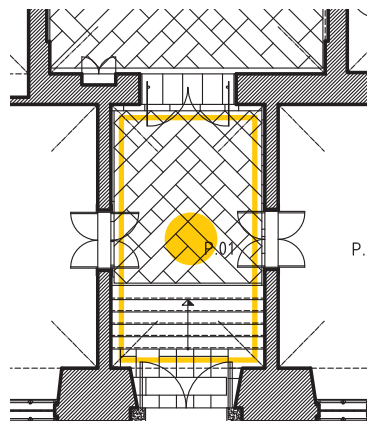
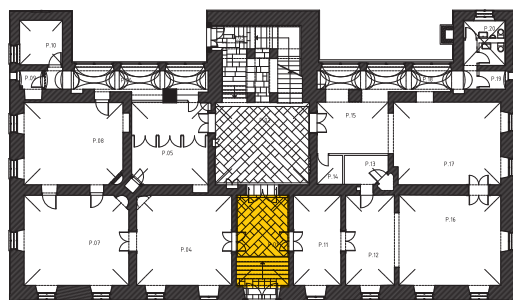
1. NADSTROPJE



PRITLIČJE



POZICIJA V PROSTORU



FOTOGRAFIJE



P_01_01



P_01_02



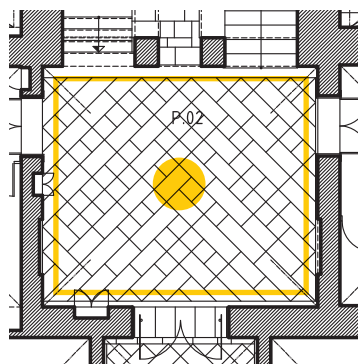
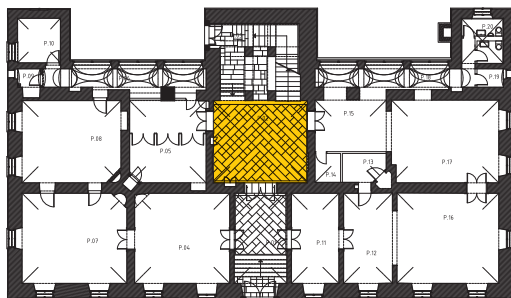
P_01_01, 02, 04, 05, 06



P_01_05

STANJE / POŠKODBE	POSEG
<p>Poslikava obokanega stropa:</p> <ul style="list-style-type: none"> • več plasti beležev • mlajša plast dekorativne poslikave z rozeto na sredini, bordura s ponavljajočim zelenim vzorcem in barvnimi pasovi, ki tečejo v pasu okoli pravokotnega prostora (sonda P_01_01, 02, 04) • starejša plast dekorativne poslikave s ponavljajočim oranžno oker vzorcem (sonda P_01_01, delno 02) <p>Na sredini obokanega stropa je rozeta. Ob robu stropa pravokotnega prostora teče bordura s ponavljajočim vzorcem (dve plasti). Prvotna dekorativna poslikava je slabše ohranjena, medtem ko je mlajša plast poslikave relativno dobro ohranjena.</p>	<p>Za prezentacijo se predvidi mlajša plast bordure na stropu, skupaj z rozeto.</p> <p>STROP</p> <p>Poslikave na stropu so predvidene za prezentacijo po naslednjih kons. – rest. postopkih:</p> <ul style="list-style-type: none"> • Zapisnik o stanju umetnine • Začetek restavratorskega postopka • Postavitev odrov • Odstranjevanje recentnih beležev -odkrivanje poslikav (delno ali v celoti; odvisno od stanja poslikav pod beleži) • Zaščitno utrjevanje lokalnih poškodb • Utrjevanje/konsolidacija barvne plasti • utrjevanje mikroluščenja, stika med plastmi poslikav) • Dokumentacija in izris prisotnih dekorativnih in šabloniranih poslikav (odvisno od določitve strokovne komisije in konservatorskih smernic glede končne estetske prezentacije poslikav) • Injektiranje strop <ul style="list-style-type: none"> - injektiranje strop -utrjevanje razpršenih mehurjev manjših dimenzij - injektiranje strop –utrjevanje stika med plastmi poslikave, ometov, nosilca • Kitanje poškodb <ul style="list-style-type: none"> - kitanje razpršenih manjših poškodb - kitanje večjih površin • Retuširanje <ul style="list-style-type: none"> - Tonsko izenačevanje - strop • Rekonstruiranje (delna rekonstrukcija dekorativne poslikave po originalu na poškodovanih mestih) • Zaključek restavratorskega postopka

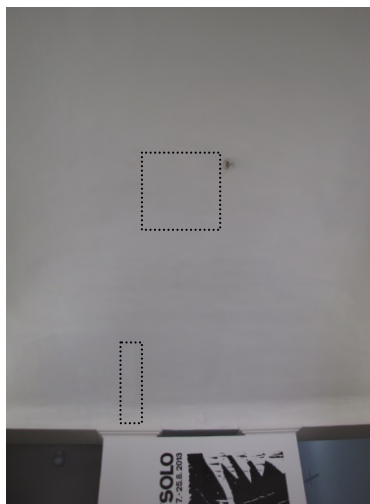
POZICIJA V PROSTORU



FOTOGRAFIJE



P_02_01



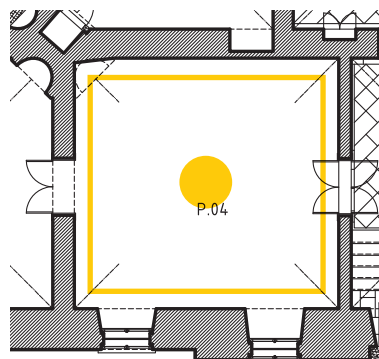
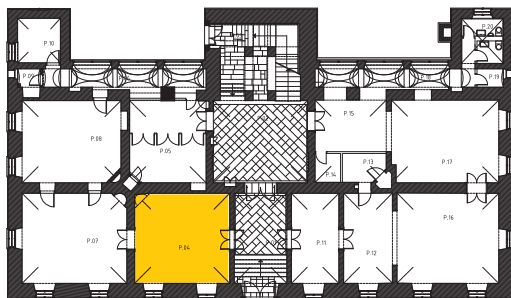
P_02_01-02



P_02_02

STANJE / POŠKODBE	POSEG
<p>Poslikava obokanega stropa (P_02_01, 02):</p> <ul style="list-style-type: none"> • več plasti beležev • oker • dekorativna poslikava z rozeto na sredini (P_02_01) in borduro s ponavljajočim vzorcem zelene barve in barvnimi pasovi, ki tečejo v pasu okoli pravokotnega prostora (P_02_02) <p>Na sredini obokanega stropa je rozeta. Ob robu stropa pravokotnega prostora teče bordura s ponavljajočim vzorcem.</p> <p>Poslikava je razen manjših plomb in ponekod rahlo izbrisane barvne plasti, dobro ohranjena.</p>	<p>Za prezentacijo se predvidi bordura na stropu, skupaj z rozeto.</p> <p>STROP</p> <p>Poslikave na stropu so predvidene za prezentacijo po naslednjih kons. – rest. postopkih:</p> <ul style="list-style-type: none"> • Zapisnik o stanju umetnine • Začetek restavratorskega postopka • Postavitev odrov • Odstranjevanje recentnih beležev -odkrivanje poslikav (delno ali v celoti; odvisno od stanja poslikav pod beleži) • Zaščitno utrjevanje lokalnih poškodb • Utrjevanje/konsolidacija barvne plasti <ul style="list-style-type: none"> - utrjevanje mikroluščanja, stika med plastmi poslikav) • Dokumentacija in izris prisotnih dekorativnih in šabloniranih poslikav (odvisno od določitve strokovne komisije in konservatorskih smernic glede končne estetske prezentacije poslikav) • Injektiranje strop <ul style="list-style-type: none"> - injektiranje strop -utrjevanje razpršenih mehurjev manjših dimenzij - injektiranje strop –utrjevanje stika med plastmi poslikave, ometov, nosilca • Kitanje poškodb <ul style="list-style-type: none"> - kitanje razpršenih manjših poškodb - kitanje večjih površin • Retuširanje <ul style="list-style-type: none"> - Tonsko izenačevanje - strop • Rekonstruiranje (delna rekonstrukcija dekorativne poslikave po originalu na poškodovanih mestih) • Zaključek restavratorskega postopka

POZICIJA V PROSTORU



FOTOGRAFIJE



p_10_01



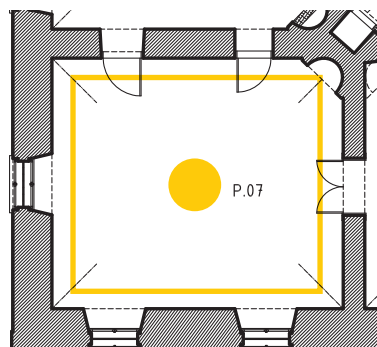
p_10_04



p_10_03

STANJE / POŠKODBE	POSEG
<p>Poslikava stropa - bordura (P_10_01):</p> <ul style="list-style-type: none"> • več plasti beležev • dekorativna poslikava – bordura , ki teče ob robu pravokotnega obokanega stropa • odvzem vzorca za naravoslovne preiskave (P_10_04); skozi plasti beležev je vidna raslinska bordura, ki poteka v isti liniji kot odkrita poslikava. Ker bordura na originalni plasti ni bila vidna, je bil vzet vzorec za nadaljne preiskave, ki so pokazale prisotnost medenine (dodano je poročilo o preiskavi). <p>Poslikava je v relativno dobrem stanju.</p> <p>Poslikava stropa - rozeta (P_10_03):</p> <ul style="list-style-type: none"> • več plasti beležev • dekorativna poslikava – rozeta na sivi podlagi <p>Rozeta je slabše ohranjena. Barvna plast je bila močno sprijeta z beleži, zato jih je bilo težko odstraniti s poslikave ne da bi pri tem poškodovali barvno plast. Na sredini rozete je večja plomba zaradi električne napeljave.</p>	<p>Za prezentacijo se predvidi rozeta in bordura na stropu, ki časovno sovпада z rozeto.</p> <p>STROP</p> <p>Poslikave na stropu so predvidene za prezentacijo po naslednjih kons. – rest. postopkih:</p> <ul style="list-style-type: none"> • Zapisnik o stanju umetnine • Začetek restavratorskega postopka • Postavitev odrov • Odstranjevanje recentnih beležev -odkrivanje poslikav (delno ali v celoti; odvisno od stanja poslikav pod beleži)- Zaščitno utrjevanje lokalnih poškodb • Utrjevanje/konsolidacija barvne plasti <ul style="list-style-type: none"> - utrjevanje mikroluščenja, stika med plastmi poslikav) • Dokumentacija in izris prisotnih dekorativnih in šabloniranih poslikav (odvisno od določitve strokovne komisije in konservatorskih smernic glede končne estetske prezentacije poslikav) • Injektiranje strop <ul style="list-style-type: none"> - injektiranje strop -utrjevanje razpršenih mehurjev manjših dimenzij - injektiranje strop –utrjevanje stika med plastmi poslikave, ometov, nosilca • Kitanje poškodb <ul style="list-style-type: none"> - kitanje razpršenih manjših poškodb - kitanje večjih površin • Retuširanje <ul style="list-style-type: none"> - Tonsko izenačevanje - strop • Rekonstruiranje (delna rekonstrukcija dekorativne poslikave po originalu na poškodovanih mestih) • Zaključek restavratorskega postopka

POZICIJA V PROSTORU



FOTOGRAFIJE



P_11_01



P_11_03



P_11_03



P_11_03



P_11_03

STANJE / POŠKODBE	POSEG
<p>Poslikava stropa (P_11_01):</p> <ul style="list-style-type: none"> • več plasti beležev • tri plasti dekorativne poslikave (1-najstarejša, 3- najmlajša) – bordure , ki tečejo ob robu pravokotnega obokanega stropa. <p>Vse tri plasti naslikane bordure so v precej slabem stanju.</p> <p>Poslikava stropa (P_11_03):</p> <ul style="list-style-type: none"> • več plasti beležev • dekorativna poslikava : tri plasti / rozete (1-najstarejša, 3- najmlajša) <p>Barvne plasti so med seboj močno sprijete, zato je bilo težko prezentirati vse tri plasti poslikave, ne da bi pri tem poškodovali eno od plasti. Najslabše ohranjena je tretja – najmlajša rozeta, najboljše pa druga. Najstarejša rozeta je deloma naslikana prostoročno.</p> <p>Na sredini rozet je večja razvejana plomba zaradi električne napeljave.</p>	<p>Za prezentacijo se predvidi najstarejša plast rozete. Glede na to, da so vse tri plasti naslikane bordure v slabem stanju in tako neprimerne za prezentacijo, se predvidi lahko le rekonstrukcija tiste plasti, ki časovno sovпада z najstarejšo plastjo rozete.</p> <p>STROP</p> <p>Poslikave na stropu so predvidene za prezentacijo po naslednjih kons. – rest. postopkih:</p> <ul style="list-style-type: none"> • Zapisnik o stanju umetnine • Začetek restavratorskega postopka • Postavitev odrov • Odstranjevanje recentnih beležev -odkrivanje poslikav (delno ali v celoti; odvisno od stanja poslikav pod beleži) • Zaščitno utrjevanje lokalnih poškodb • Utrjevanje/konsolidacija barvne plasti <ul style="list-style-type: none"> - utrjevanje mikrolušččenja, stika med plastmi poslikav • Dokumentacija in izris prisotnih dekorativnih in šabloniranih poslikav (odvisno od določitve strokovne komisije in konservatorskih smernic glede končne estetske prezentacije poslikav) • Injektiranje strop <ul style="list-style-type: none"> - injektiranje strop -utrjevanje razpršenih mehurjev manjših dimenzij - injektiranje strop –utrjevanje stika med plastmi poslikave, ometov, nosilca • Kitanje poškodb <ul style="list-style-type: none"> - kitanje razpršenih manjših poškodb - kitanje večjih površin • Retuširanje <ul style="list-style-type: none"> - Tonsko izenačevanje - strop • Rekonstruiranje (delna rekonstrukcija dekorativne poslikave po originalu na poškodovanih mestih) • Zaključek restavratorskega postopka

03-7

KONSERVATORSKO RESTAVRATORSKE TEHNOLOGIJE

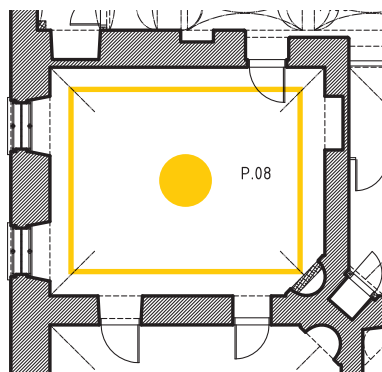
03-7.4

STENSKE POSLIKAVE

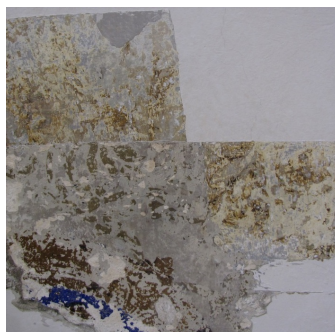
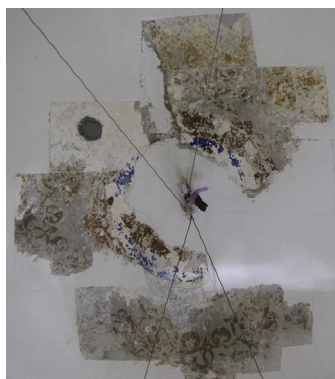
03-7.4.5

Pritličje - P.08 (prejšnja oznaka prostora P.12)

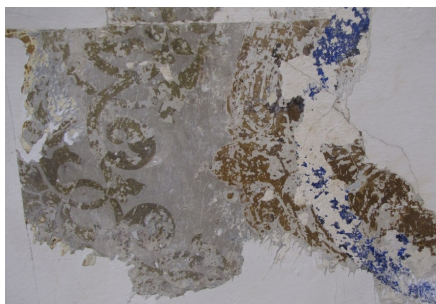
POZICIJA V PROSTORU



FOTOGRAFIJE



P_12_01



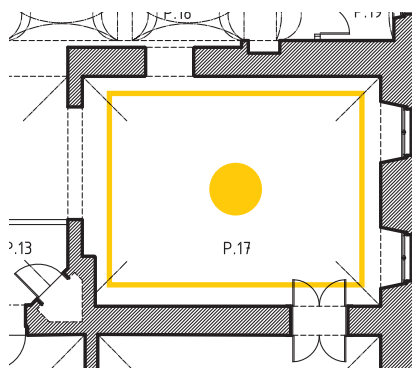
P_12_02



P_12_03

STANJE / POŠKODBE	POSEG
<p>Poslikava stropa (P_12_01):</p> <ul style="list-style-type: none"> • več plasti beležev • dekorativna poslikava: tri plasti / rozete <p>Barvne plasti so bile močno sprijete z beleži zato je bilo odstranjevanje le-teh težavno.</p> <p>Najstarejša rozeta je zelo slabo ohranjena, težko je razbrati motiv (oker, na fotografiji v desnem zgornjem delu sonde). Nekoliko bolje je ohranjena rozeta na srednji – drugi plasti, vendar je manjka velik del zaradi močno poškodovanega stropa (plombe zaradi električne napeljave). Od najmlajše rozete je ostal le moder pas – obroč.</p> <p>Poslikava stropa (P_12_02):</p> <ul style="list-style-type: none"> • več plasti beležev • siva • oker • dekorativna poslikava: bordura z zelenim rastlinskim vzorcem <p>Barvne plasti so med seboj težko ločljive, bordura z vzorcem pa je slabo ohranjena.</p> <p>Poslikava stropa (P_12_03):</p> <ul style="list-style-type: none"> • več plasti beležev • dekorativna poslikava <p>Barvne plasti dekorativne poslikave so močno izbrisane, motiv je nemogoče določiti.</p>	<p>Za prezentacijo se predvidi rozeta na drugi plasti. Bordura na stropu zaradi slabe ohranjenosti ni primerna za prezentacijo, predvidi se lahko le rekonstrukcija.</p> <p>STROP</p> <p>Poslikave na stropu so predvidene za prezentacijo po naslednjih kons. – rest. postopkih:</p> <ul style="list-style-type: none"> • Zapisnik o stanju umetnine • Začetek restavratorskega postopka • Postavitev odrov • Odstranjevanje recentnih beležev -odkrivanje poslikav (delno ali v celoti; odvisno od stanja poslikav pod beleži) • Zaščitno utrjevanje lokalnih poškodb • Utrjevanje/konsolidacija barvne plasti utrjevanje mikroluščenja, stika med plastmi poslikav) • Dokumentacija in izris prisotnih dekorativnih šabloniranih poslikav (odvisno od določitve strokovne komisije in konservatorskih smernic glede končne estetske prezentacije poslikav) • Injektiranje strop <ul style="list-style-type: none"> - injektiranje strop -utrjevanje razpršenih mehurjev manjših dimenzij - injektiranje strop –utrjevanje stika med plastmi poslikave, ometov, nosilca • Kitanje poškodb <ul style="list-style-type: none"> - kitanje razpršenih manjših poškodb - kitanje večjih površin • Retuširanje <ul style="list-style-type: none"> - Tonsko izenačevanje - strop • Rekonstruiranje (delna rekonstrukcija dekorativne poslikave po originalu na poškodovanih mestih) • Zaključek restavratorskega postopka

POZICIJA V PROSTORU



FOTOGRAFIJE



P_07_01



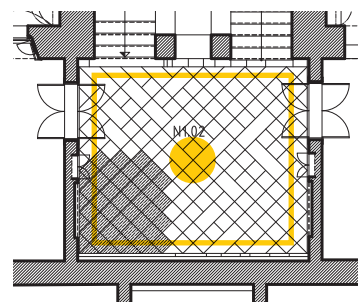
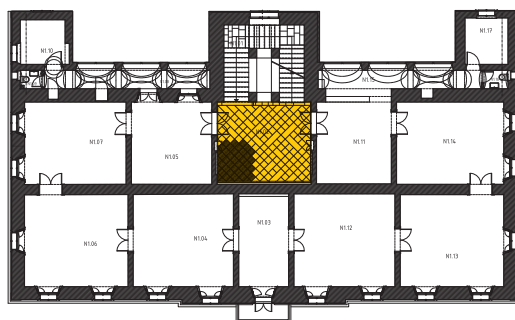
P_07_03



P_07_04

STANJE / POŠKODBE	POSEG
<p>Poslikava stene (P_07_01):</p> <ul style="list-style-type: none"> • več plasti beležev • rumena oker • zelena • omet <p>Poslikava stene (P_07_02):</p> <ul style="list-style-type: none"> • več plasti beležev • rastlinski vzorec na oker podlagi • bela <p>Poslikava stropa (P_07_03):</p> <ul style="list-style-type: none"> • več plasti beležev • tri plasti dekorativnih poslikav – bordur , ki tečejo ob robu pravokotnega obokanega stropa (na fotografiji: lev širši pas prezentira najstarejšo plast, sredinski pas najmlajšo plast in desni najdaljši pas vmesno poslikavo. Na najstarejši in vmesni plasti je viden rastlinski vzorec (P_07_03 (detajl))). <p>Plasti so med seboj močno sprijete, zato je bilo odkrivanje oteženo; težko je določiti natančen potek bordur po starosti slojev.</p> <p>Poslikava stropa (P_07_04):</p> <ul style="list-style-type: none"> • več plasti beležev • dve plasti dekorativnih poslikav –mlajša plast: rozeta v rjavih tonih (spodnji levi kvadrat), starejša plast: rjava rozeta na na sivo – modrem ozadju <p>Plasti rozet sta med seboj močno sprijeti, težko je določiti motiv rozet, še posebej mlajše plasti (kvadrat v spodnjem levem kotu sonde), ki je bila močno sprijeta z beleži. Ohranjenost mlajše plast je slaba, za prezentacijo bi bila primerna starejša plast.</p>	<p>Zaradi potreb MGLC-ja smo sonde P_07_01-02 prekrili z izravnalno maso in beležem.</p> <p>Za prezentacijo se predvidi rozeta na starejši plasti in bordura na stropu, ki časovno sovpada z rozeto.</p> <p>STROP</p> <p>Poslikave na stropu so predvidene za prezentacijo po naslednjih kons. – rest. postopkih:</p> <ul style="list-style-type: none"> • Zapisnik o stanju umetnine • Začetek restavratorskega postopka • Postavitev odrov • Odstranjevanje recentnih beležev -odkrivanje poslikav (delno ali v celoti; odvisno od stanja poslikav pod beleži) • Zaščitno utrjevanje lokalnih poškodb • Utrjevanje/konsolidacija barvne plasti <ul style="list-style-type: none"> - utrjevanje mikroluščenja, stika med plastmi poslikav • Dokumentacija in izris prisotnih dekorativnih in šabloniranih poslikav (odvisno od določitve strokovne komisije in konservatorskih smernic glede končne estetske prezentacije poslikav) • Injektiranje strop <ul style="list-style-type: none"> - injektiranje strop -utrjevanje razpršenih mehurjev manjših dimenzij - injektiranje strop –utrjevanje stika med plastmi poslikave, ometov, nosilca • Kitanje poškodb <ul style="list-style-type: none"> - kitanje razpršenih manjših poškodb - kitanje večjih površin • Retuširanje <ul style="list-style-type: none"> - Tonsko izenačevanje - strop • Rekonstruiranje (delna rekonstrukcija dekorativne poslikave po originalu na poškodovanih mestih) • Zaključek restavratorskega postopka

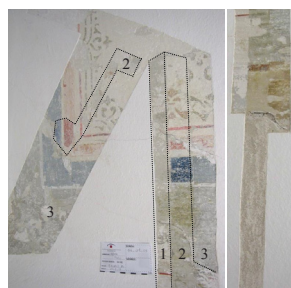
POZICIJA V PROSTORU



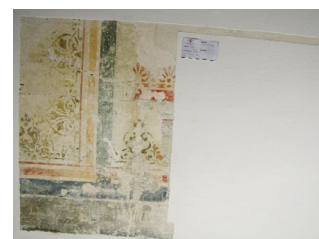
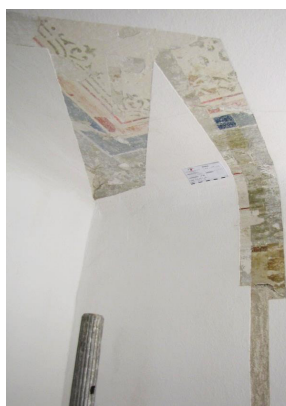
FOTOGRAFIJE



1N_01_01



1N_01_03



1N_01_05



1N_01_06



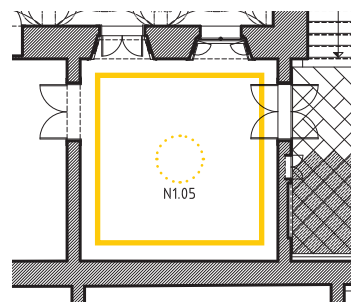
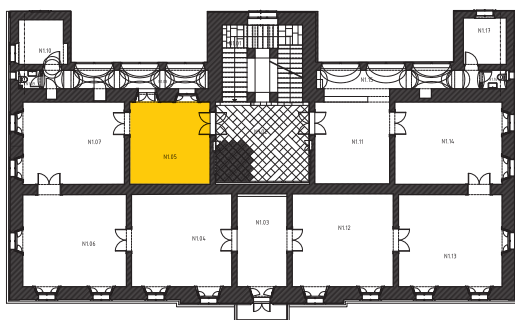
1N_01_07-10



1N_01_07

STANJE / POŠKODBE	POSEG
<p>Poslikava stropa (1N_01_01): več plasti beležev // ostanki različnih plasti poslikav (najbolj vidna sta dva najstarejša sloja (glej sondo 1N_01_03) Poslikave so slabo ohranjene, veliko je manjkajočih delov, kar je ohranjeno pa je močno krušljivo.</p> <p>Poslikava stropa (1N_01_03): več plasti beležev // najmlajša plast dekorativne poslikave (na fotografiji oznaka 3): bordura s ponavljajočim zelenim vzorcem in barvnimi pasovi, ki tečejo v pasu po robu stropa (sonda 1N_01_03, 05, 06). Bordura sovпада z rozeto z oznako 3 na sondi 1N_01_07 // druga plast dekorativne poslikave (na fotografiji oznaka 2): bordura s ponavljajočim oker vzorcem in barvnimi pasovi, ki tečejo v pasu po robu stropa (sonda 1N_01_01, 03, 05). Bordura sovпада z rozeto z oznako 2 na sondi 1N_01_07 // najstarejša plast dekorativne poslikave (na fotografiji oznaka 1): bordura, ki teče v pasu po robu stropa (sonda 1N_01_03, 05).</p> <p>Poslikave so v relativno dobrem stanju. Zaradi tankih nanosov barvnih plasti je bilo ločevanje le-teh težavno, starejše plasti so tudi bolj krušljive. Najbolje je ohranjena poslikava z oznako 3, tako bordura kot rozeta.</p> <p>Poslikava stropa (1N_01_05, 06): več plasti beležev // najmlajša plast dekorativne poslikave (na fotografiji oznaka 4) – bordura s ponavljajočim zelenim vzorcem in barvnimi pasovi, ki tečejo v pasu po zahodni polovici stropa (sonda 1N_01_05, 07) // druga plast dekorativne poslikave (na fotografiji oznaka 3): bordura s ponavljajočim temno zelenim vzorcem in barvnimi pasovi, ki tečejo v pasu po robu stropa (sonda 1N_01_03, 05, 06). Bordura sovпада z rozeto z oznako 3 na sondi 1N_01_07 // tretja plast dekorativne poslikave (na fotografiji oznaka 2): bordura s ponavljajočim oker vzorcem in barvnimi pasovi, ki tečejo v pasu po robu stropa (sonda 1N_01_01, 03, 05). Bordura sovпада z rozeto z oznako 2 na sondi 1N_01_07 // najstarejša plast dekorativne poslikave (na fotografiji oznaka 1): bordura s ponavljajočim oranžnim vzorcem in barvnimi pasovi, ki tečejo v pasu po robu stropa (sonda 1N_01_03, 05).</p> <p>Poslikave so v relativno dobrem stanju. Zaradi tankih nanosov barvnih plasti je ločevanje le-teh težavno, starejše plasti so tudi bolj krušljive. Najmlajša plast je zadovoljivo ohranjena le mestoma, v severo-zahodnem vogalu popolnoma izginje. Njen potek je nejasen. Najbolje je ohranjena poslikava z oznako 3, tako bordura kot rozeta.</p> <p>Poslikava stropa (1N_01_07): več plasti beležev // najmlajša plast dekorativne poslikave (na fotografiji oznaka 4) – bordura s ponavljajočim zelenim vzorcem in barvnimi pasovi, ki tečejo v pasu po zahodni polovici stropa (sonda 1N_01_05, 07) // druga plast dekorativne poslikave (na fotografiji oznaka 3): rozeta v oker, modrih in rdečih tonih // najstarejša plast dekorativne poslikave (na fotografiji oznaka 2): rozeta v rjavo rdečem tonu // oker // fini omet // grob omet // trstika</p> <p>Poslikave so v relativno dobrem stanju. Najmlajša plast (4) je dobro ohranjena le mestoma, tam smo jo tudi reprezentirali. Najbolje je ohranjena poslikava z oznako 3, tako rozeta kot bordura. Pod njo je relativno dobro ohranjena starejša rozeta (2), ki pa je zaradi boljše ohranjenosti vrhnje rozete, nismo odstranjevali. Ohranjena je le četrtina rozete, saj je na stropu veliko plomb zaradi predelav in električne napeljave.</p> <p>Poslikava stropa ob rozeti (1N_01_08 - 10): več plasti beležev / oker / fini omet / grob omet / trstika</p>	<p>Za prezentacijo se predvidi druga plast bordure na stropu, skupaj z rozeto (obe z oznako 3).</p> <p>STROP</p> <p>Poslikave na stropu so predvidene za prezentacijo po naslednjih kons. – rest. postopkih:</p> <ul style="list-style-type: none"> • Zapisnik o stanju umetnine • Začetek restavratorskega postopka • Postavitev odrov • Odstranjevanje recentnih beležev odkrivanje poslikav (delno ali v celoti; odvisno od stanja poslikav pod beleži) • Zaščitno utrjevanje lokalnih poškodb • Utrjevanje/konsolidacija barvne plasti <ul style="list-style-type: none"> - utrjevanje mikroluščenja, stika med plastmi poslikav. • Dokumentacija in izris prisotnih dekorativnih in šabloniranih poslikav (odvisno od določitve strokovne komisije in konservatorskih smernic glede končne estetske prezentacije poslikav) • Injektiranje strop <ul style="list-style-type: none"> - injektiranje strop -utrjevanje razpršenih mehurjev manjših dimenzij - injektiranje strop –utrjevanje stika med plastmi poslikave, ometov, nosilca • Kitanje poškodb <ul style="list-style-type: none"> - kitanje razpršenih manjših poškodb - kitanje večjih površin • Retuširanje <ul style="list-style-type: none"> - Tonsko izenačevanje - strop • Rekonstruiranje (delna rekonstrukcija dekorativne poslikave po originalu na poškodovanih mestih) • Zaključek restavratorskega postopka

POZICIJA V PROSTORU



FOTOGRAFIJE



1N_02_01



1N_02_02



1N_02_06



STANJE / POŠKODBE	POSEG
<p>Poslikava stropa (1N_02_01, 02):</p> <ul style="list-style-type: none"> • več plasti beležev • starejša plast dekorativne poslikave (1N_02_01 (sredinski pas sonde), 1N_02_02, 06): bordura s ponavljajočim zelenim vzorcem, na sivo-modrem ozadju z rdečimi in rjavimi pasovi, ki teče po robu stropa • mlajša plast dekorativne poslikave (1N_02_01 (leva in desna stran sonde)): bordura s pasovi v oker in beli, ki tečejo v pasu po robu stropa <p>Starejša plast poslikave je dokaj dobro ohranjena, pigment je izbrisan ali manjkajoč, zelen vzorec pa se mestoma lušči.</p> <p>Mlajša poslikava je nekoliko bolj ohranjena vendar bolj skromna.</p> <p>Sonde na sredini stropa zaradi nedostopnosti niso narejene. Predvideva se lahko manjša sredinska rozeta, zato je potrebno previdno odstranjevanje sredinskega predela.</p> <p>Poslikava stene in stropa (nad južnimi vrati, 1N_02_06):</p> <ul style="list-style-type: none"> • več plasti beležev • starejša plast dekorativne poslikave (1N_02_01, 06): bordura z rdečimi in rjavimi barvnimi pasovi, ki tečejo v pasu po robu stropa. <p>Plast poslikave je dokaj dobro ohranjena, pigment je izbrisan ali manjkajoč.</p> <p>Na steni tik nad vrati so ostanki vzorca v oranžno oker odtenku, vendar je močno poškodovan, zato je motiv nemogoče razbrati.</p>	<p>Za prezentacijo se predvidi bordura na starejši plasti. Potrebne so še sondažne preiskave sredine stropa.</p> <p>STROP</p> <p>Poslikave na stropu so predvidene za prezentacijo po naslednjih kons. – rest. postopkih:</p> <ul style="list-style-type: none"> • Zapisnik o stanju umetnine • Začetek restavratorskega postopka • Postavitev odrov • Odstranjevanje recentnih beležev -odkrivanje poslikav (delno ali v celoti; odvisno od stanja poslikav pod beleži) • Zaščitno utrjevanje lokalnih poškodb • Utrjevanje/konsolidacija barvne plasti <ul style="list-style-type: none"> - utrjevanje mikroluščanja, stika med plastmi poslikav • Dokumentacija in izris prisotnih dekorativnih in šabloniranih poslikav (odvisno od določitve strokovne komisije in konservatorskih smernic glede končne estetske prezentacije poslikav) • Injektiranje strop <ul style="list-style-type: none"> - injektiranje strop -utrjevanje razpršenih mehurjev manjših dimenzij - injektiranje strop –utrjevanje stika med plastmi poslikave, ometov, nosilca • Kitanje poškodb <ul style="list-style-type: none"> - kitanje razpršenih manjših poškodb - kitanje večjih površin • Retuširanje <ul style="list-style-type: none"> - Tonsko izenačevanje - strop • Rekonstruiranje (delna rekonstrukcija dekorativne poslikave po originalu na poškodovanih mestih) • Zaključek restavratorskega postopka

03-7

KONSERVATORSKO RESTAVRATORSKE TEHNOLOGIJE

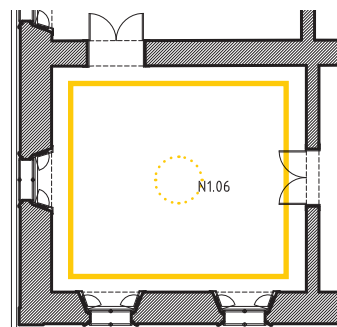
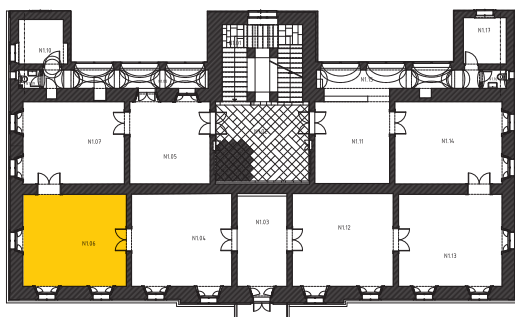
03-7.4

STENSKE POSLIKAVE

03-7.4.9

1.Nadstropje - N1.06 (prejšnja oznaka prostora 1N.04)

POZICIJA V PROSTORU



FOTOGRAFIJE



1N_06_04



1N_06_05



1N_06_04, 05

STANJE / POŠKODBE	POSEG
<p>Poslikava stropa (1N_06_04, 05):</p> <ul style="list-style-type: none"> • več plasti beležev • dekorativna poslikava: bordura v sivih tonih, ki se zaključi z modrim vzorcem <p>Sonde na sredini stropa zaradi nedostopnosti niso narejene. Predvideva se lahko manjša sredinska rozeta, zato je potrebno previdno odstranjevanje sredinskega predela.</p>	<p>Za prezentacijo se predvidi bordura. Potrebne so še sondažne preiskave sredine stropa.</p> <p>STROP</p> <p>Poslikave na stropu so predvidene za prezentacijo po naslednjih kons. – rest. postopkih:</p> <ul style="list-style-type: none"> • Zapisnik o stanju umetnine • Začetek restavratorskega postopka • Postavitev odrov • Odstranjevanje recentnih beležev -odkrivanje poslikav (delno ali v celoti; odvisno od stanja poslikav pod beleži) • Zaščitno utrjevanje lokalnih poškodb • Utrjevanje/konsolidacija barvne plasti <ul style="list-style-type: none"> - utrjevanje mikroluščenja, stika med plastmi poslikav • Dokumentacija in izris prisotnih dekorativnih in šabloniranih poslikav (odvisno od določitve strokovne komisije in konservatorskih smernic) • glede končne estetske prezentacije poslikav) • Injektiranje strop <ul style="list-style-type: none"> - injektiranje strop -utrjevanje razpršenih mehurjev manjših dimenzij - injektiranje strop –utrjevanje stika med plastmi poslikave, ometov, nosilca • Kitanje poškodb <ul style="list-style-type: none"> - kitanje razpršenih manjših poškodb - kitanje večjih površin • Retuširanje <ul style="list-style-type: none"> - Tonsko izenačevanje - strop • Rekonstruiranje (delna rekonstrukcija dekorativne poslikave po originalu na poškodovanih mestih) • Zaključek restavratorskega postopka

03-7

KONSERVATORSKO RESTAVRATORSKE TEHNOLOGIJE

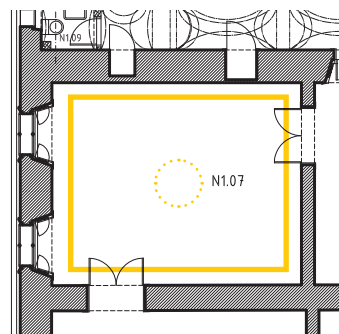
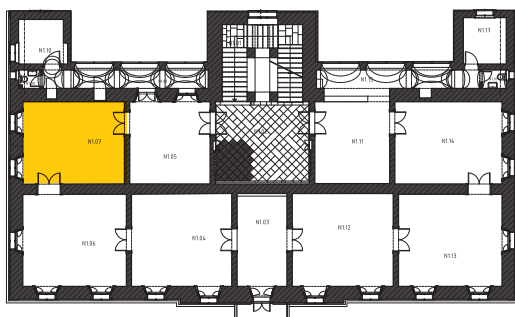
03-7.4

STENSKE POSLIKAVE

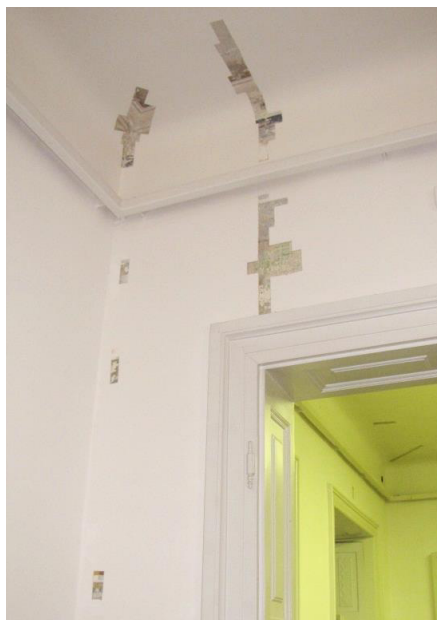
03-7.4.10

1.Nadstropje - N1.07 (prejšnja oznaka prostora 1N.03)

POZICIJA V PROSTORU



FOTOGRAFIJE



1N_03_01-06



1N_03_01



1N_03_03

STANJE / POŠKODBE	POSEG
<p>Poslikava stropa (1N_03_01, 03):</p> <ul style="list-style-type: none"> • več plasti beležev • dekorativna poslikava: bordura v sivih in modrih tonih <p>Sonde na sredini stropa zaradi nedostopnosti niso narejene. Predvideva se lahko manjša sredinska rozeta, zato je potrebno previdno odstranjevanje sredinskega predela.</p> <p>Poslikava stropa (1N_03_03):</p> <ul style="list-style-type: none"> • več plasti beležev • dekorativna poslikava: bordura v sivih in modrih tonih <p>Prvotna dekorativna poslikava na stropu in zgornjem robu stene je v dobrem stanju. Nižje po steni se poslikava izgubi zaradi močnih predelav ali pa je slabo ohranjena.</p>	<p>Za prezentacijo se predvidi bordura. Potrebne so še sondažne preiskave sredine stropa.</p> <p>STROP</p> <p>Poslikave na stropu so predvidene za prezentacijo po naslednjih kons. – rest. postopkih:</p> <ul style="list-style-type: none"> • Zapisnik o stanju umetnine • Začetek restavratorskega postopka • Postavitev odrov • Odstranjevanje recentnih beležev -odkrivanje poslikav (delno ali v celoti; odvisno od stanja poslikav pod beleži) • Zaščitno utrjevanje lokalnih poškodb • Utrjevanje/konsolidacija barvne plasti • utrjevanje mikroluščenja, stika med plastmi poslikav) • Dokumentacija in izris prisotnih dekorativnih in šabloniranih poslikav (odvisno od določitve strokovne komisije in konservatorskih smernic glede končne estetske prezentacije poslikav) • Injektiranje strop <ul style="list-style-type: none"> - injektiranje strop -utrjevanje razpršenih mehurjev manjših dimenzij - injektiranje strop –utrjevanje stika med plastmi poslikave, ometov, nosilca • Kitanje poškodb <ul style="list-style-type: none"> - kitanje razpršenih manjših poškodb - kitanje večjih površin • Retuširanje <ul style="list-style-type: none"> - Tonsko izenačevanje - strop • Rekonstruiranje (delna rekonstrukcija dekorativne poslikave po originalu na poškodovanih mestih) • Zaključek restavratorskega postopka

03-7

KONSERVATORSKO RESTAVRATORSKE TEHNOLOGIJE

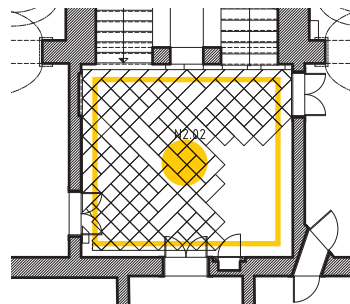
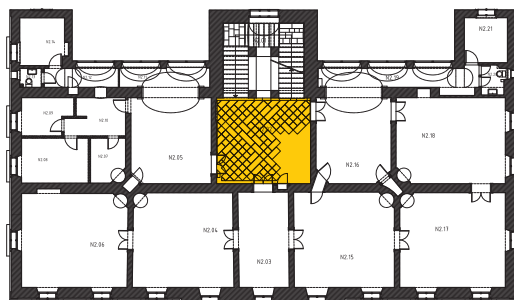
03-7.4

STENSKE POSLIKAVE

03-7.4.11

2.Nadstropje - N2.02 (prejšnja oznaka prostora 2N.01)

POZICIJA V PROSTORU



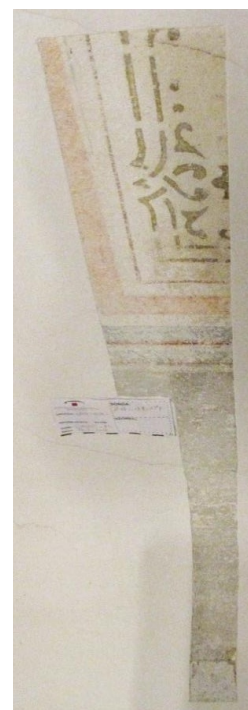
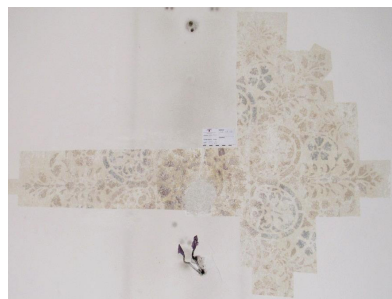
FOTOGRAFIJE



2N_01_01



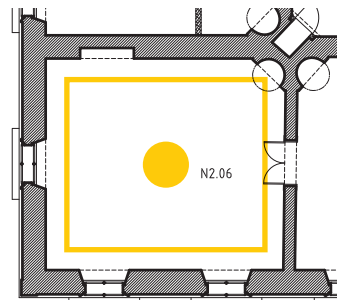
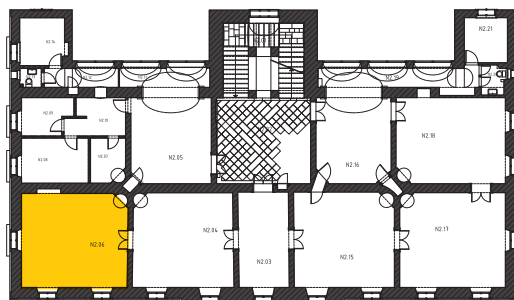
2N_01_03



2N_01_04

STANJE / POŠKODBE	POSEG
<p>Poslikava stropa (2N_01_01 in 04):</p> <ul style="list-style-type: none"> • več plasti beležev • bordura s ponavljajočim zelenim vzorcem in barvnimi pasovi, ki tečejo v pasu po robu stropa <p>Bordura je na isti plasti kot rozeta na sredini stropa; je v zelo dobrem stanju.</p> <p>Poslikava stropa (2N_01_03 in 04):</p> <ul style="list-style-type: none"> • več plasti beležev • rozeta in bordura s ponavljajočim zelenim vzorcem in barvnimi pasovi, ki tečejo v pasu po robu stropa <p>Bordura je na isti plasti kot rozeta na sredini stropa; razen plombe zaradi električne napeljave na sredini stropa, je poslikava v zelo dobrem stanju.</p>	<p>Za prezentacijo se predvidi bordura na stropu, skupaj z rozeto.</p> <p>STROP</p> <p>Poslikave na stropu so predvidene za prezentacijo po naslednjih kons. – rest. postopkih:</p> <ul style="list-style-type: none"> • Zapisnik o stanju umetnine • Začetek restavratorskega postopka • Postavitev odrov • Odstranjevanje recentnih beležev -odkrivanje poslikav (delno ali v celoti; odvisno od stanja poslikav pod beleži) • Zaščitno utrjevanje lokalnih poškodb • Utrjevanje/konsolidacija barvne plasti <ul style="list-style-type: none"> - utrjevanje mikroluščanja, stika med plastmi poslikav • Dokumentacija in izris prisotnih dekorativnih in šabloniranih poslikav (odvisno od določitve strokovne komisije in konservatorskih smernic glede končne estetske prezentacije poslikav) • Injektiranje strop <ul style="list-style-type: none"> - injektiranje strop -utrjevanje razpršenih mehurjev manjših dimenzij - injektiranje strop –utrjevanje stika med plastmi poslikave, ometov, nosilca • Kitanje poškodb <ul style="list-style-type: none"> - kitanje razpršenih manjših poškodb - kitanje večjih površin • Retuširanje <ul style="list-style-type: none"> - Tonsko izenačevanje - strop • Rekonstruiranje (delna rekonstrukcija dekorativne poslikave po originalu na poškodovanih mestih) • Zaključek restavratorskega postopka

POZICIJA V PROSTORU



FOTOGRAFIJE



2N_09_01



2N_09_02



2N_09_03

STANJE / POŠKODBE	POSEG
<p>Poslikava stropa (2N_09_01):</p> <ul style="list-style-type: none"> • več plasti beležev • ostanki poslikave – bordure (vijoličen pas na sivi podlagi) • ostanki poslikave – bordure (oker vzorec na modrem pasu, rdeč pas) • dekorativna poslikava (rdeče rjav rastlinski vzorec s temno modrimi sencami na sivi podlagi) • ostanki poslikave (modra) <p>Ostanki poslikave na najstarejši in mlajših dveh plasteh so komaj prisotni. Iz njih je nemogoče določiti potek bordure ali vzorca. Plasti so med seboj močno sprijete in krušljive, zato je bilo slabše ohranjene težko prezentirati. Vmesna, najbolj ohranjena plast, je relativno dobro ohranjena, ponekod je barvna plast ali izbrisana ali manjkajoča, vendar je mogoče določiti motive.</p> <p>Poslikava stropa (2N_09_02 in 03):</p> <ul style="list-style-type: none"> • več plasti beležev • ostanki poslikave (oker) • dekorativna poslikava: rozeta (rdeče rjav rastlinski vzorec s temno modrimi sencami na sivi podlagi) • ostanki poslikave (modra) <p>Ostanki poslikave na najstarejši in najmlajši plasti so komaj prisotni. Iz njih je nemogoče določiti vzorec. Plasti so med seboj močno sprijete in krušljive, zato je bilo nemogoče prezentirati najstarejšo in najmlajšo plast. Vmesna, najbolj ohranjena plast (rozeta) je slabše ohranjena, barvna plast je ali izbrisana ali manjkajoča.</p>	<p>Za prezentacijo se na stropu predvidi dekorativna poslikava na drugi plasti (rdeče rjav rastlinski vzorec s temno modrimi sencami na sivi podlagi), skupaj z rozeto.</p> <p>STROP</p> <p>Poslikave na stropu so predvidene za prezentacijo po naslednjih kons. – rest. postopkih:</p> <ul style="list-style-type: none"> • Zapisnik o stanju umetnine • Začetek restavratorskega postopka • Postavitev odrov • Odstranjevanje recentnih beležev -odkrivanje poslikav (delno ali v celoti; odvisno od stanja poslikav pod beleži) • Zaščitno utrjevanje lokalnih poškodb • Utrjevanje/konsolidacija barvne plasti • utrjevanje mikroluščenja, stika med plastmi poslikav) • Dokumentacija in izris prisotnih dekorativnih in šabloniranih poslikav (odvisno od določitve strokovne komisije in konservatorskih smernic glede končne estetske prezentacije poslikav) • Injektiranje strop <ul style="list-style-type: none"> - injektiranje strop -utrjevanje razpršenih mehurjev manjših dimenzij - injektiranje strop –utrjevanje stika med plastmi poslikave, ometov, nosilca • Kitanje poškodb <ul style="list-style-type: none"> - kitanje razpršenih manjših poškodb - kitanje večjih površin • Retuširanje <ul style="list-style-type: none"> - Tonsko izenačevanje - strop • Rekonstruiranje (delna rekonstrukcija dekorativne poslikave po originalu na poškodovanih mestih) • Zaključek restavratorskega postopka

03-7

KONSERVATORSKO RESTAVRATORSKE TEHNOLOGIJE

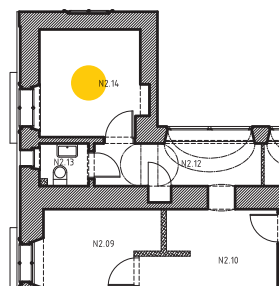
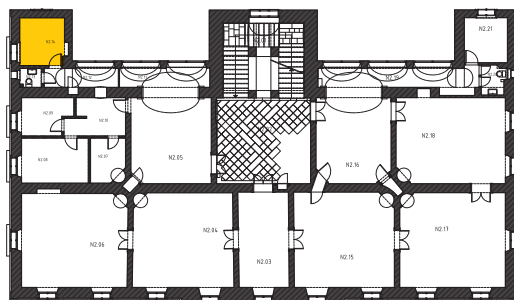
03-7.4

STENSKE POSLIKAVE

03-7.4.13

2.Nadstropje - N2.14 (prejšna oznaka prostora 2N.04)

POZICIJA V PROSTORU



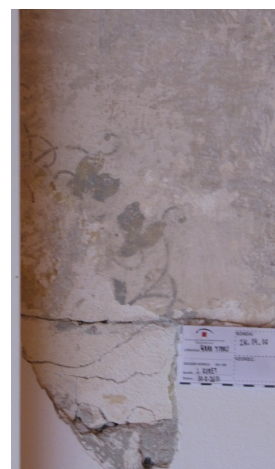
FOTOGRAFIJE



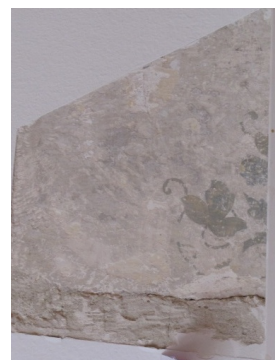
2N_04_05



2N_04_03, 05, 06



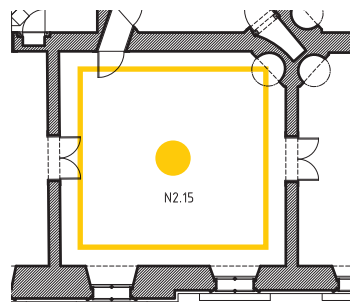
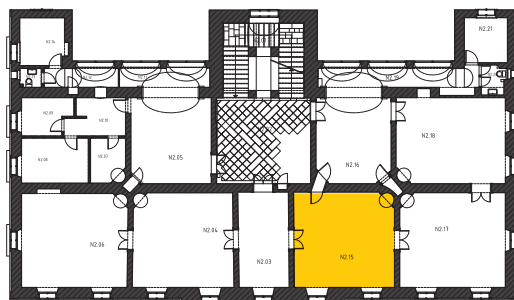
2N_04_06



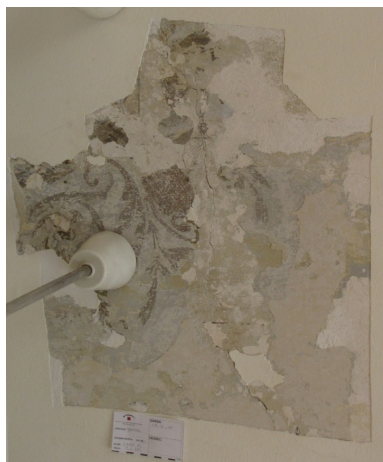
2N_04_07

STANJE / POŠKODBE	POSEG
<p>Poslikava stropa in stene (2N_04_05):</p> <ul style="list-style-type: none"> • več plasti beležev • dekorativna poslikava: bordura na stropu iz več barvnih pasov (moder, roza, oker, svetlo siv in temno siv po robu stropa) in sivem vzorcu na roza pasu (zelo slabo viden). Bordura iz temno sivega pasu na stropu preide v rdečo borduro, obrobljeno s črno črto, po robovih stene. Stene znotraj bordure so roza. • starejša dekorativna poslikava: bordura zelenega vzorca z zeleno črto na oker podlagi, po steni preide v moder pas. <p>Poslikave so neenakomerno ohranjene, zaradi poškodb (manjkajoča barvna plast, prašenje rdečega pigmenta, izbrisanost barv...) oziroma kasnejših predelav. Še posebej slabo je ohranjena starejša plast dekorativne poslikave (izbrisan pigment vzorca, luščenje zelenega barvnega pasu). Zaradi občutljivosti barvnih plasti je bilo odstranjevanje beležev počasno.</p> <p>Poslikava stropa – rozeta (2N_04_06 in 07):</p> <ul style="list-style-type: none"> • več plasti beležev • rozeta z zelenim rastlinskim vzorcem <p>Ostanki poslikave rozete so zadovoljivo ohranjeni, vendar je zaradi poškodb (predelave, plombe zaradi električne napeljave, odpadla barvna plast) teh bolj malo.</p>	<p>Zaradi predvidenih posegov (vgradnje dvigala) se poslikava sname in montirana na nov prečni nosilec.</p>

POZICIJA V PROSTORU



FOTOGRAFIJE



2N_12_01



2N_12_08



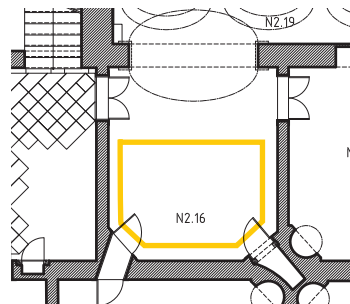
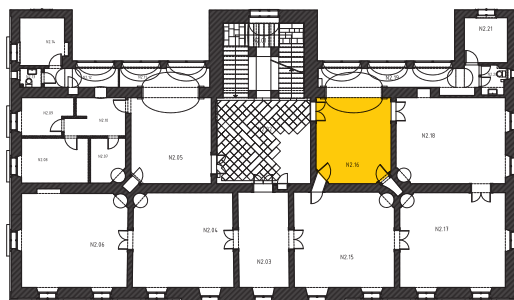
2N_12_02



2N_12_09

STANJE / POŠKODBE	POSEG
<p>Poslikava stropa (2N_12_01, 02, 09):</p> <ul style="list-style-type: none"> • več plasti beležev • dekorativna poslikava: rozeta • ostanki dekorativne poslikave: rozeta • ostanki dekorativne poslikave: rozeta <p>Na sredini stropa je rozeta. Ob robu stropa teče bordura s ponavljajočim vzorcem. Odstranjevanje beležev je bilo zaradi slabe ohranjenosti vrhnje plasti dekorativne poslikave – rozete, težavno odstranjevati. Ta je ohranjena v največjem obsegu v primerjavi z zanemarljivimi ostanki dveh zgodnejših poslikav.</p> <p>Poslikava stropa (2N_12_08):</p> <ul style="list-style-type: none"> • več plasti beležev • dekorativna poslikava: bordura – rastlinski vzorec znotraj rjave bordure • dekorativna poslikava: sive in bele bordure na svetlo sivi podlagi • dekorativna poslikava: rdeča bordura po zgornjem robu stene <p>Ločevanje plasti je bilo težavno zaradi slabega stanja zgodnejših poslikav. Najbolj je ohranjena vrhnja plast z rastlinskim vzorcem. Ta sovpada z najbolj ohranjeno rozeto na sredini stropa.</p>	<p>Za prezentacijo se predvidi najbolj ohranjena rozeta in bordura na stropu, ki časovno sovpada z rozeto.</p> <p>STROP</p> <p>Poslikave na stropu so predvidene za prezentacijo po naslednjih kons. – rest. postopkih:</p> <ul style="list-style-type: none"> • Zapisnik o stanju umetnine • Začetek restavratorskega postopka • Postavitev odrov • Odstranjevanje recentnih beležev -odkrivanje poslikav (delno ali v celoti; odvisno od stanja poslikav pod beleži) • Zaščitno utrjevanje lokalnih poškodb • Utrjevanje/konsolidacija barvne plasti • utrjevanje mikroluščenja, stika med plastmi poslikav) • Dokumentacija in izris prisotnih dekorativnih in šabloniranih poslikav (odvisno od določitve strokovne komisije in konservatorskih smernic glede končne estetske prezentacije poslikav) • Injektiranje strop <ul style="list-style-type: none"> - injektiranje strop -utrjevanje razpršenih mehurjev manjših dimenzij - injektiranje strop –utrjevanje stika med plastmi poslikave, ometov, nosilca • Kitanje poškodb <ul style="list-style-type: none"> - kitanje razpršenih manjših poškodb - kitanje večjih površin • Retuširanje <ul style="list-style-type: none"> - Tonsko izenačevanje - strop • Rekonstruiranje (delna rekonstrukcija dekorativne poslikave po originalu na poškodovanih mestih) • Zaključek restavratorskega postopka

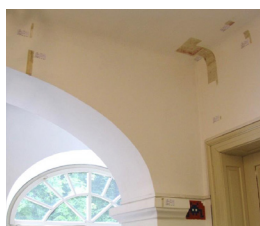
POZICIJA V PROSTORU



FOTOGRAFIJE



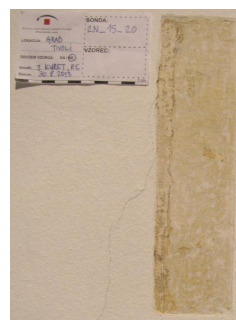
2N_15_01



2N_15_01-07



2N_15_17



2N_15_20



2N_15_03



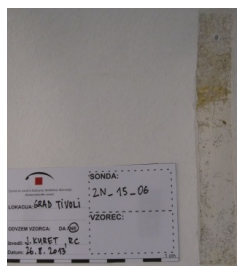
2N_15_08



2N_15_18



2N_15_09-20



2N_15_06



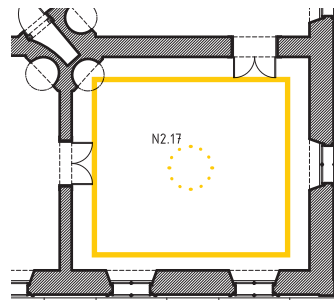
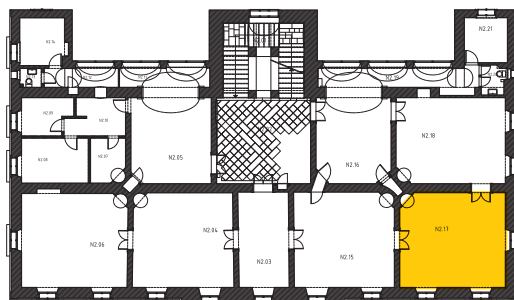
2N_15_12



2N_15_19

STANJE / POŠKODBE	POSEG
<p>Poslikava stropa in stene (zahodna polovica prostora) (2N_15_01 – 08):</p> <ul style="list-style-type: none"> • več plasti beležev • ostanki rumene bordure na vrhu stene (2N_15_01, 02) • rdeča bordura po robu stropa na sivi podlagi • oker • rjava • oker • omet <p>Poslikava stropa (2N_15_11):</p> <ul style="list-style-type: none"> • več plasti beležev • moder vzorec z modro borduro • zeleno rumen vzorec z rdečo borduro • oker • modra črta na oker podlagi • oker • omet <p>Najbolj je ohranjen moder vzorec, ki pa ga je bilo deloma težavno odkrivati zaradi občasne krušljivosti poslikanih plasti.</p> <p>Poslikava stropa (2N_15_11, 17, 18, 19):</p> <ul style="list-style-type: none"> • več plasti beležev • moder vzorec z modro borduro • zeleno rumen vzorec z rdečo borduro • oker • modra črta na oker podlagi • oker • omet <p>Najbolj je ohranjen moder vzorec, ki pa ga je bilo deloma težavno odkrivati zaradi občasne krušljivosti poslikanih plasti. Vsi vzorci in bordure potekajo čez polovico vzhodnega dela stropa.</p>	<p>Za prezentacijo se predvidi modra bordura na stropu, ki poteka po vzhodni polovici stropa.</p> <p>STROP</p> <p>Poslikave na stropu so predvidene za prezentacijo po naslednjih kons. – rest. postopkih:</p> <ul style="list-style-type: none"> • Zapisnik o stanju umetnine • Začetek restavratorskega postopka • Postavitev odrov • Odstranjevanje recentnih beležev -odkrivanje poslikav (delno ali v celoti; odvisno od stanja poslikav pod beleži) • Zaščitno utrjevanje lokalnih poškodb • Utrjevanje/konsolidacija barvne plasti <ul style="list-style-type: none"> - utrjevanje mikroluščanja, stika med plastmi poslikav • Dokumentacija in izris prisotnih dekorativnih in šabloniranih poslikav (odvisno od določitve strokovne komisije in konservatorskih smernic glede končne estetske prezentacije poslikav) • Injektiranje strop <ul style="list-style-type: none"> - injektiranje strop -utrjevanje razpršenih mehurjev manjših dimenzij - injektiranje strop –utrjevanje stika med plastmi poslikave, ometov, nosilca • Kitanje poškodb <ul style="list-style-type: none"> - kitanje razpršenih manjših poškodb - kitanje večjih površin • Retuširanje <ul style="list-style-type: none"> - Tonsko izenačevanje - strop • Rekonstruiranje (delna rekonstrukcija dekorativne poslikave po originalu na poškodovanih mestih) • Zaključek restavratorskega postopka

POZICIJA V PROSTORU



FOTOGRAFIJE



2N_13_01



2N_13_02



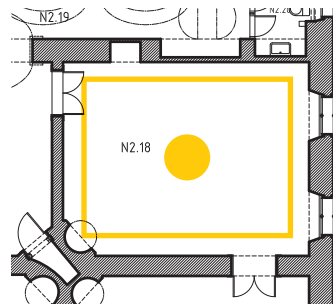
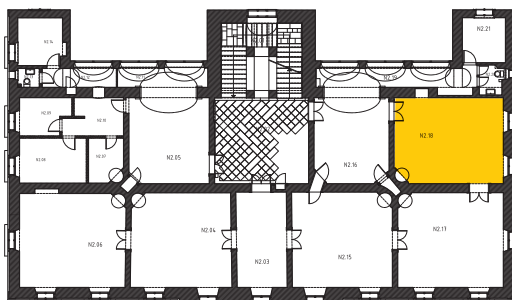
2N_13_02



2N_13_03

STANJE / POŠKODBE	POSEG
<p>Poslikava stropa (2N_13_01):</p> <ul style="list-style-type: none"> • več plasti beležev • dekorativna poslikava : šest plasti / rozete (1-najstarejša, 6- najmlajša) <ul style="list-style-type: none"> - 6- oker - 5- temno zelen rastlinski vzorec na svetlo zeleni podlagi - 4- rozeta v oker in rjavih tonih - 3- temno moder rastlinski vzorec na sivo modrem ozadju - 2- rozeta v oker in rjavih tonih - 1- rastlinski vzorec v beli, rjavi, vijolični, rdeči in zeleni barvi (naslikan prostoročno) <p>Vse barvne plasti so med seboj močno sprijete, zato jih je bilo težko prezentirati. Najboljše je ohranjena tretja rozeta. Najstarejša rozeta je naslikana prostoročno. Zaradi težje dostopnosti sredine stropa (luči), je bilo sondiranje zelo oteženo. Na tem mestu bo potrebno dodatno sondiranje.</p> <p>Na sredini rozet je plomba zaradi električne napeljave.</p> <p>Poslikava stropa (2N_13_02, 03):</p> <ul style="list-style-type: none"> • več plasti beležev • dekorativna poslikava : šest plasti / bordure (1-najstarejša, 6- najmlajša) <ul style="list-style-type: none"> - 6- oker - 5- bordura v zelenih tonih - 4- bordura v temno zeleni, vijolični, rjavi, oker in bež barvi - 3- sivo moder geometrijski vzorec na svetlo sivi podlagi in bele, zelene, rdeče in sive bordure na svetlo sivi podlagi - 2- bordura v bordo rdeči, sivi, modri, rjavi, oker in marelični barvi z bordo rdečim rastlinskim vzorcem - 1- bordura v sivih in belih tonih <p>Ostanki poslikave na plasteh 1, 2, 4, 5 in 6 so komaj prisotni. Iz njih je težko določiti potek bordure ali vzorca. Vse plasti, razen tretje so med seboj močno sprijete in krušljive, zato je bilo slabše ohranjene težko prezentirati. Tretja, najbolj ohranjena plast, je relativno dobro ohranjena, ponekod je barvna plast ali izbrisana ali manjkajoča, vendar je mogoče določiti motive.</p> <p>Na prikazani sondi je bilo od sredinske sive linije nemogoče razločno prikazati potek plasti.</p>	<p>Na sredini stropa bo zaradi nedostopnosti potrebno dodatno sondiranje, da se lahko predvidi katera plast je primerna za prezentacijo. Če se izkaže, da je prva plast dovolj dobro ohranjena se ta predvidi za prezentacijo, drugače se prezentira tretjo plast. Bordura na stropu, ki časovno sovпада z najstarejšo rozeto je slabo ohranjena. Za prezentacijo bi bila najbolj primerna tretja plast, ki je najbolj ohranjena.</p> <p>STROP</p> <p>Poslikave na stropu so predvidene za prezentacijo po naslednjih kons. – rest. postopkih:</p> <ul style="list-style-type: none"> • Zapisnik o stanju umetnine • Začetek restavratorskega postopka • Postavitev odrov • Odstranjevanje recentnih beležev -odkrivanje poslikav (delno ali v celoti; odvisno od stanja poslikav pod beleži) • Zaščitno utrjevanje lokalnih poškodb • Utrjevanje/konsolidacija barvne plasti • utrjevanje mikroluščenja, stika med plastmi poslikav) • Dokumentacija in izris prisotnih dekorativnih in šabloniranih poslikav (odvisno od določitve strokovne komisije in konservatorskih smernic glede končne estetske prezentacije poslikav) • Injektiranje strop <ul style="list-style-type: none"> - injektiranje strop -utrjevanje razpršenih mehurjev manjših dimenzij - injektiranje strop –utrjevanje stika med plastmi poslikave, ometov, nosilca • Kitanje poškodb <ul style="list-style-type: none"> - kitanje razpršenih manjših poškodb - kitanje večjih površin • Retuširanje <ul style="list-style-type: none"> - Tonsko izenačevanje - strop • Rekonstruiranje (delna rekonstrukcija dekorativne poslikave po originalu na poškodovanih mestih) • Zaključek restavratorskega postopka

POZICIJA V PROSTORU



FOTOGRAFIJE

Opomba: Na oznakah sond je napačno napisana oznaka sobe 2N_15 namesto 2N_14



2N_14_02



2N_14_01



2N_14_05



2N_14_03



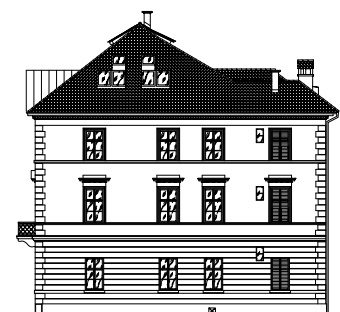
STANJE / POŠKODBE	POSEG
<p>Poslikava stropa (2N_14_02):</p> <ul style="list-style-type: none"> • več plasti beležev • dekorativna poslikava : štiri plasti / rozete (1-najstarejša, 4- najmlajša) <p>Barvni plasti zadnjih dveh plasti sta med seboj močno sprijeti, zato ju je bilo težko prezentirati. Najslabše sta ohranjeni tretja in četrta rozeta, najboljše pa prva. Najstarejša rozeta je deloma naslikana prostoročno.</p> <p>Na sredini rozet je plomba zaradi električne napeljave.</p> <p>Poslikava stropa (2N_14_01, 05):</p> <ul style="list-style-type: none"> • dekorativna poslikava: zeleno rožnat rastlinski vzorec na oker podlagi (spodnja polovica sonde) in bordure v oker in sivih tonih na svetlo sivi podlagi <p>Poskus prezentacija najstarejše plasti, ki časovno sovпада z najstarejšo rozeto, vendar je ohranjenost zelo slaba.</p> <p>Poslikava stropa (2N_14_03):</p> <ul style="list-style-type: none"> • več plasti beležev • dekorativna poslikava : štiri plasti / bordure (1-najstarejša, 4- najmlajša) <ul style="list-style-type: none"> - 4- bordura – rumena in modra bordura na oker podlagi - 3- rdeče rjava, svetlo modra in črna bordura z oker rastlinskim vzorcem na oker podlagi - 2- rdeče rjava in temno siva bordura na svetlo sivi podlagi - 1- zeleno rožnat rastlinski vzorec na oker podlagi in bordure v oker in sivih tonih na svetlo sivi podlagi <p>Ostanki poslikave na najstarejši in mlajših treh plasteh so komaj prisotni. Iz njih je težko določiti potek bordure ali vzorca. Plasti so med seboj močno sprijeti in krušljive, zato je bilo slabše ohranjene težko prezentirati. Druga, najbolj ohranjena plast, je relativno dobro ohranjena, ponekod je barvna plast ali izbrisana ali manjkajoča, vendar je mogoče določiti motive.</p>	<p>Za prezentacijo se predvidi rozeta na najstarejši plasti. Ker je bordura na stropu, ki časovno sovпада z rozeto na odkritih sondah slabo ohranjena, se predvidi dodatno sondiranje te plasti, da se pridobi dovolj podatkov za izvedbo rekonstrukcije.</p> <p>STROP</p> <p>Poslikave na stropu so predvidene za prezentacijo po naslednjih kons. – rest. postopkih:</p> <ul style="list-style-type: none"> • Zapisnik o stanju umetnine • Začetek restavratorskega postopka • Postavitev odrov • Odstranjevanje recentnih beležev -odkrivanje poslikav (delno ali v celoti; odvisno od stanja poslikav pod beleži) • Zaščitno utrjevanje lokalnih poškodb • Utrjevanje/konsolidacija barvne plasti • utrjevanje mikroluščanja, stika med plastmi poslikav) • Dokumentacija in izris prisotnih dekorativnih in šabloniranih poslikav (odvisno od določitve strokovne komisije in konservatorskih smernic glede končne estetske prezentacije poslikav) • Injektiranje strop <ul style="list-style-type: none"> - injektiranje strop -utrjevanje razpršenih mehurjev manjših dimenzij - injektiranje strop –utrjevanje stika med plastmi poslikave, ometov, nosilca • Kitanje poškodb <ul style="list-style-type: none"> - kitanje razpršenih manjših poškodb - kitanje večjih površin • Retuširanje <ul style="list-style-type: none"> - Tonsko izenačevanje - strop • Rekonstruiranje (delna rekonstrukcija dekorativne poslikave po originalu na poškodovanih mestih) • Zaključek restavratorskega postopka

03-7.5
FASADNI OMETI

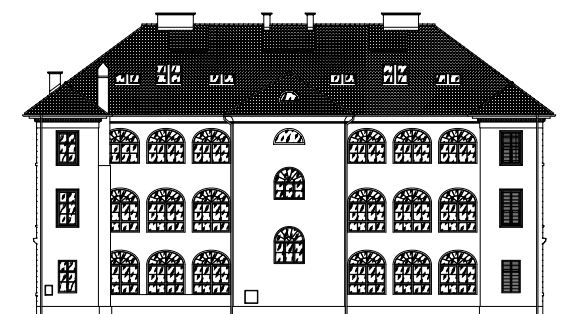
POZICIJA V PROSTORU



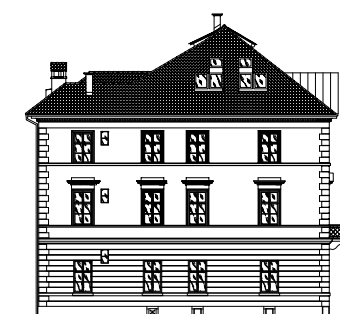
VZHODNA FASADA



SEVERNA FASADA



ZAHODNA FASADA



JUŽNA FASADA

FOTOGRAFIJE



STANJE / POŠKODBE	POSEG
<p>Fasada je izvedena v 3 tehnikah:</p> <ul style="list-style-type: none"> • členitve (okenski okvirji, venci, napušči) so izvlečeni s šablonami, v zaglejenem ometu in belo opleskani, • zoborezi napuščev in okenskih preklad so odlitki, beljeni v enakem tonu kot ostale členitve, • stene so ometane z grobim cementnim obrizgom »na mlinček« in pleskane v umazano belem tonu. <p>Nanos cementnega obrizga je izveden preko spodnje (apnene) plasti ometa, na kateri je vidna zaribana izvedba, raba peska oker odtenka, intenzivni oker oplesk (mlajša plast tik pod sedanjost) in ostanki bele.</p> <p>Cementni obrizg je trda opna, ki preprečuje prehajanje vlage, zato je apnena plast pod njo krhka in krušljiva. Ob odstanjevanju se bo zato velik del originala izgubil.</p> <p>Okrasne profilacije so izvlečene s šablonami, površinsko zaglažene in pleskane belo. Poškodovane so v predelih zamakanja, vendar ocenjujemo da so večinoma v dobrem stanju.</p> <p>Z ozirom na sondo (glej poročilo o sondiranju) sklepamo, da je bila sedanja barvna členitev izvedena po spodnjih, starejših plateh.</p>	<p>Fasada se obnovi po postopku:</p> <ul style="list-style-type: none"> • odstranitev cementnega obrizga s sten v celoti in do trdne apnene podlage, pranje fasade in priprava podlage za nanos novega ometa, • odstranitev poškodovanih profilacij in priprava za domodelacijo novih, • nadomestitev manjkajočih plasti ometa v apnenem ometu: obrizg, grobi in finalni zariban omet • nadomestitev manjkajočih profilacij šablonsko z novimi in izenačitev površin z brušenjem • odlivanje zoboreza in nadomestitev z novimi • oplesk v belem apnenem beležu (dva odtenka).