



ELEKTROINŠTITUT MILAN VIDMAR

Inštitut za elektrogospodarstvo in elektroindustrijo
Ljubljana
Oddelek za okolje

Št. poročila: EKO 2522

**REZULTATI MERITEV OKOLJSKEGA MERILNEGA SISTEMA
MESTNE OBČINE LJUBLJANA
MAJ 2006**

STROKOVNO POROČILO

Ljubljana, junij 2006



ELEKTROINŠTITUT MILAN VIDMAR

Inštitut za elektrogospodarstvo in elektroindustrijo
Ljubljana
Oddelek za okolje

Št. poročila: EKO 2522

**REZULTATI MERITEV OKOLJSKEGA MERILNEGA SISTEMA
MESTNE OBČINE LJUBLJANA
MAJ 2006**

STROKOVNO POROČILO

Ljubljana, 2006

Direktor:

prof. dr. Maks BABUDER, univ. dipl. inž. el.

Imisijske meritve z Okoljskim merilnim sistemom Mestne občine Ljubljana je izvajal Elektroinštitut Milan Vidmar. Obdelava podatkov, QC postopki in poročilo so izdelani na Elektroinštitutu Milan Vidmar v Ljubljani.

Odločba Republike Slovenije Elektroinštitutu Milan Vidmar:

Odločba o usposobljenosti za izvajanje ekoloških meritev v elektroenergetskih objektih; izvajanje nadzora nad delovanjem ekoloških informacijskih sistemov z obdelavo podatkov in izdelavo strokovnih ocen (Ministrstvo za energetiko, Republiški inšpektorat; št. 314-20-01/92-25 z dne 2.11.1992)

© **Elektroinštitut Milan Vidmar 2006**

Brez pisnega dovoljenja EIMV je prepovedano reproduciranje, distribuiranje, javna priobčitev, predelava ali druga uporaba tega avtorskega dela ali njegovih delov v kakršnem koli obsegu ali postopku, hkrati s fotokopiranjem, tiskanjem ali shranitvijo v elektronski obliki, v okviru določil Zakona o avtorski in sorodnih pravicah.

Naročnik:	Mestna občina Ljubljana, Zavod za varstvo okolja Ljubljana, Linhartova 13
Št. pogodbe:	354-1746/2005-3
Odgovorni osebi naročnika:	Andrej Piltaver, univ. dipl. inž. el.
Št. DN:	DN 229/06
Št. poročila:	EKO 2522
Naslov poročila:	Rezultati meritev okoljskega merilnega sistema Mestne občine Ljubljana
Izvajalec:	Elektroinštitut Milan Vidmar Inštitut za elektrogospodarstvo in elektroindustrijo, Ljubljana, Hajdrihova 2
Vodja Oddelka za okolje (OOK):	dr. Igor Čuhalev, univ. dipl. fiz.
Odgovorna oseba izvajalca:	Roman Kocuvan, univ. dipl. inž. el.
Poročilo izdelali:	Roman Kocuvan, univ. dipl. inž. el. Tine Gorjup, rač. teh. Branka Hofer, rač. teh. Tomaž Alatič, inž. el.
Poročilo pregledal:	Andrej Šušteršič, univ. dipl. inž. str.
Seznam prejemnikov poročila:	Zavod za varstvo okolja 3x elektronski Ljubljana izvod Elektroinštitut Milan Vidmar 2x
Obseg:	VI, 29 strani
Datum izdelave:	19. junij 2006

IZVLEČEK

Prikazani so rezultati imisijskih meritev z okoljskim merilnim sistemom (OMS) Mestne občine Ljubljana z merilnega mesta Figovec. Meritve se nanašajo na maj 2006. V poročilo so vključeni rezultati meritev, ki jih izvaja EIMV: imisijske koncentracije SO₂, NO, NO₂, O₃, benzen (C₆H₆), toluen (C₇H₈), paraksilen (C₈H₁₀), meteorološke meritve, meritve hrupa in meritve delcev PM₁₀.

Na merilnem mestu Figovec prevladuje vpliv onesnaževanja iz prometa. Urna mejna koncentracija in dnevna mejna koncentracija SO₂ nista bili preseženi, urna mejna koncentracija NO₂ ni bila presežena, opozorilna in alarmna vrednost O₃ ter urna mejna koncentracija toluena niso bile presežene. Na lokaciji je bila 5-krat presežena dnevna mejna koncentracija za delce PM₁₀. Za koncentracije ostalih komponent pa ni predpisanih mejnih vrednosti.

KAZALO VSEBINE

STRAN

1. OPIS MERITEV IN REZULTATI

1.1 Splošno	1
1.2 Opis meritev	1
1.3 Optični merilni sistem onesnaženja zraka OPSIS AR 520 in primerljivost podatkov z ostalimi merilnimi sistemi	2
1.4 Zakonska določila in vrednotenje rezultatov	2
1.5 Rezultati meritev glede na zakonska določila in druga priporočila	5

2. MESEČNI PREGLED IMISIJSKIH MERITEV SISTEMA OPSIS NA LOKACIJI FIGOVEC

2.1 MESEČNI PREGLED IMISIJSKIH KONCENTRACIJ SO ₂	8
2.2 MESEČNI PREGLED IMISIJSKIH KONCENTRACIJ NO	10
2.3 MESEČNI PREGLED IMISIJSKIH KONCENTRACIJ NO ₂	12
2.4 MESEČNI PREGLED IMISIJSKIH KONCENTRACIJ O ₃	14
2.5 MESEČNI PREGLED IMISIJSKIH KONCENTRACIJ BENZENA	16
2.6 MESEČNI PREGLED IMISIJSKIH KONCENTRACIJ TOLUENA	18
2.7 MESEČNI PREGLED IMISIJSKIH KONCENTRACIJ PARAKSILENA	20
2.8 MESEČNI PREGLED TEMPERATURE IN RELATIVNE VLAGE	22
2.9 MESEČNI PREGLED HITROSTI IN SMERI VETRA	24
2.10 MESEČNI PREGLED IMISIJ HRUPA	26
2.11 MESEČNI PREGLED IMISIJSKIH KONCENTRACIJ DELCEV PM ₁₀	28



KOCUVAN R., et al, Rezultati meritev okoljskega merilnega sistema MOL.
Poročilo št.: EKO 2522, Ljubljana, 2006

1. OPIS MERITEV IN REZULTATI

1.1 SPLOŠNO

V poročilu so podani rezultati meritev onesnaženosti zraka, ki so bile opravljene z Okoljskim merilnim sistemom Mestne občine Ljubljana. Merilni sistem je upravljalo osebje Elektroinštituta Milan Vidmar Ljubljana, Hajdrihova ulica 2. Postopke za izvajanje meritev in QA/QC postopke je predpisal EIMV, ki je izdelal tudi končno obdelavo rezultatov meritev in potrdil njihovo veljavnost.

Po določilih iz 97. člena Zakona o varstvu okolja (Ur. l. RS, št. 41/04) Mestna občina Ljubljana zagotavlja na svojem območju podroben monitoring stanja okolja, kar vključuje tudi izvajanje stalnih meritev onesnaženosti zraka.

Merilna postaja OMS MOL (Okoljski merilni sistem Mestne občine Ljubljana) je del imisijskega monitoringa mesta Ljubljane. V okviru sistema OMS MOL se izvajajo meritve plinskih onesnaževalcev zraka in delcev PM₁₀ ter meritve meteoroloških parametrov (temperatura zraka, smer in hitrost vetra, pritisk in relativna vlaga), ki so posebno pomembni za širjenje in zadrževanje onesnaženih zračnih mas.

1.2 OPIS MERITEV

Poročilo obravnava enourne podatke kontinuiranih meritev SO₂, NO, NO₂, O₃ in delce PM₁₀ ter polurne podatke benzena, toluena, paraksilena, meteoroloških podatkov in hrupa. Podani so rezultati za naslednje komponente:

- imisijske koncentracije SO₂
- imisijske koncentracije NO
- imisijske koncentracije NO₂
- imisijske koncentracije O₃
- imisijske koncentracije benzena
- imisijske koncentracije toluena
- imisijske koncentracije paraksilena
- meteorološke meritve
- imisije hrupa
- imisijske koncentracije delcev PM₁₀

Rezultati meritev so dobljeni v merilnem sistemu Okoljskega merilnega sistema Mestne občine Ljubljana.

Merilno mesto:
Figovec

Obdelava in kontrola podatkov:

Podatki meritev so obdelani po kriterijih on-line QA/QC postopkov za prikaz podatkov na Internet straneh (www.envir.eimv.si)

1.3 OPTIČNI MERILNI SISTEM ONESNAŽENJA ZRAKA OPSIS AR 520 IN PRIMERLJIVOST PODATKOV Z OSTALIMI MERILNIMI SISTEMI

Merilnik OPSIS AR 520, ki predstavlja glavni del merilne opreme sistema OMS MOL, uporablja tehniko diferencialne optične absorpcijske spektroskopije (DOAS). Za razliko od klasičnih merilnikov ne obdeluje vzorca zraka v komori merilnika, ampak analizira spremembe svetlobnega spektra znanega vira na merilni poti v atmosferi. Kot vzorec je uporabljen valjast volumen na merilni poti-liniji, ki poteka izven analizatorja. Ravna stranica tega volumna lahko meri do nekaj 100 m, krožni premer pa je 10 cm. Na poti skozi atmosfero od vira svetlobe-oddajnika do analizatorja-sprejemnika intenziteta svetlobe slabi zaradi razpršitve na vodnih molekulah in prašnih delcih, deloma pa se določene valovne dolžine absorbirajo v zraku prisotnih plinskih molekulah. Absorpcija je sorazmerna s koncentracijo merjenih parametrov in predstavlja na točno določenih valovnih dolžinah v svetlobnem spektru za vsak plin značilen absorpcijski vzorec. Z enim merilnim sistemom lahko merimo več parametrov, saj žarek ob vstopu v analizator nosi informacijo o koncentraciji vseh plinskih substanc na merilni poti.

Oddajnik in sprejemnik sta na enem koncu merilne poti združena v enem ohišju, drugi konec pa zaključuje zrcalno telo, ki vrne žarek nazaj v isti smeri. Ta konfiguracija omogoča merjenje na večjem številu merilnih poti. Ohišje oddajnika in sprejemnika premika poseben mehanizem.

V okviru OMS MOL se z merilnim sistemom OPSIS na 4 merilnih poteh do dolžine 200 m lahko meri devet polutantov: SO₂, NO, NO₂, O₃, benzen (C₆H₆), toluen (C₇H₈), paraksilen (C₈H₁₀), metan (CH₄) in amonijak (NH₃).

1.4 ZAKONSKA DOLOČILA IN VREDNOTENJE REZULTATOV

V skladu z Zakonom o varstvu okolja (Uradni list RS, št. 41/2004) sta na območju Republike Slovenije v veljavi **Uredba o žveplovem dioksidu, dušikovih oksidih, delcih in svincu v zunanem zraku** (Uradni list RS, št. 52/02, 18/03, 41/04) in **Uredba o ozonu v zunanem zraku** (Uradni list RS št. 8/03, 41/04), ki določata normative za vrednotenje stanja onesnaženosti zraka spodnjih plasti zunanje atmosfere.

Legenda uporabljenih kratic zakonsko predpisanih koncentracij v poročilu:

kratica	
UMK	urna mejna koncentracija
DMK, MVD	dnevna mejna koncentracija, mejna dnevna vrednost
MIV	mejna imisijska vrednost
KIV	kritična imisijska vrednost
MDR	mejna dnevna raven
KDR	kritična dnevna raven
MNR	mejna nočna raven
KNR	kritična nočna raven

Predpisane mejne imisijske vrednosti za posamezne snovi v zraku so:

Mejne vrednosti za žveplov dioksid:

časovni interval merjenja	mejna vrednost $\mu\text{g}/\text{m}^3$	alarmna vrednost 3-urni interval $\mu\text{g}/\text{m}^3$
1 ura	350	500
24 ur	125	-
1 leto	20	-

Mejne vrednosti za dušikov dioksid:

časovni interval merjenja	mejna vrednost $\mu\text{g}/\text{m}^3$	sprejemljivo preseganje $\mu\text{g}/\text{m}^3$	alarmna vrednost 3-urni interval $\mu\text{g}/\text{m}^3$
1 ura	200	-	400
1 leto	40	48 (za leto 2006)	-

Mejne koncentracije za ozon:

časovni interval merjenja	opozorilna vrednost $\mu\text{g}/\text{m}^3$	alarmna vrednost $\mu\text{g}/\text{m}^3$
1 ura	180	240

	parameter	ciljna vrednost za leto 2010
ciljna vrednost za varovanje zdravja ljudi	največja dnevna 8-urna srednja vrednost	120 $\mu\text{g}/\text{m}^3$ ne sme biti preseženih več kot v 25 dneh v koledarskem letu, izračunano kot povprečje v obdobju treh let
ciljna vrednost za varstvo rastlin	AOT40 izračunan iz 1-urnih vrednosti v obdobju od maja do julija	18.000 ($\mu\text{g}/\text{m}^3$)-h kot povprečje v obdobju petih let

Mejne koncentracije za benzen:

časovni interval merjenja	mejna koncentracija $\mu\text{g}/\text{m}^3$	sprejemljivo preseganje $\mu\text{g}/\text{m}^3$
1 leto	5	7 (za leto 2006)

Mejne vrednosti za delce PM₁₀:

časovni interval merjenja	mejna vrednost $\mu\text{g}/\text{m}^3$
24 ur	50
1 leto	40

Na podlagi dopisa ARSO št.:954-47/2004 z dne 17.12.2004 so izmerjene koncentracije delcev PM₁₀ z merilnikom TEOM 1400a v poročilu korigirane z multiplikativnim faktorjem 1,3. Faktor je določen na podlagi vseevropske študije primerjalnih meritev referenčnih gravimetričnih merilnikov PM₁₀ in merilnikov z drugimi merilnimi metodami. S korekcijo so na ta način upoštevani tudi hlapljivi delci, ki zaradi gretja vzorca zraka v merilniku niso izmerjeni z merilnikom TEOM 1400a.

Določena je tudi polurna mejna vrednost za toluen, ki znaša 1000 $\mu\text{g}/\text{m}^3$, kar je prav gotovo previsoka vrednost. Za amonijak, paraksilen in metan v naši Uredbi ni predpisanih mejnih vrednosti, pa tudi v direktivah Evropske unije in smernicah WHO niso omenjeni.

V poročilih, ki obravnavajo podatke enega meseca, so rezultati prikazani glede na zakonska določila in mejne vrednosti za tiste snovi, za katere so določene mejne vrednosti, za vse ostale polutante pa so podatki statistično obdelani po zakonskih predpisih.

1.5 REZULTATI MERITEV GLEDE NA ZAKONSKA DOLOČILA IN DRUGA PRIPOROČILA

Meritve onesnaženosti zraka v skladu z Uredbo o žveplovem dioksidu, dušikovih oksidih, delcih in svincu v zunanjem zraku (Uradni list RS, št. 52-02, 18/03, 41/04) in Uredbo o ozonu (Uradni list RS, št. 8-03, 41/04):

- V maju 2006 je bilo na lokaciji Figovec izmerjeno več kot 75% pravih rezultatov za imisijske koncentracije SO₂, zato so rezultati o meritvah SO₂ uradni podatki,
- razdelek 2.1 prikazuje število urnih in dnevnih terminov s prekoračitvijo urnih in dnevnih mejnih koncentracij SO₂. Urna mejna koncentracija in dnevna mejna koncentracija SO₂ nista bili preseženi,
- v maju 2006 je bilo na lokaciji Figovec izmerjeno več kot 75% pravih rezultatov za imisijske koncentracije NO in NO₂, zato se podatki o meritvah NO in NO₂ obravnavajo kot uradni podatki,
- razdelek 2.3 prikazuje število urnih terminov s prekoračitvijo urne mejne koncentracije NO₂ na lokaciji Figovec. Urna mejna koncentracija NO₂ ni bila presežena,
- v maju 2006 je bilo na lokaciji Figovec izmerjeno več kot 75% pravih rezultatov za imisijske koncentracije O₃, zato se podatki o meritvah O₃ obravnavajo kot uradni podatki imisijskega obratovalnega monitoringa za O₃,
- razdelek 2.4 prikazuje število prekoračitev mejnih imisijskih vrednosti O₃ na lokaciji Figovec. Opozorilna vrednost, alarmna vrednost in ciljna vrednost 8-urnih terminov za varovanje zdravja ljudi niso bile presežene.
- v maju 2006 je bilo na lokaciji Figovec izmerjeno več kot 75% pravih rezultatov imisijskih koncentracij delcev PM₁₀, zato se podatki o meritvah PM₁₀ obravnavajo kot uradni podatki imisijskega obratovalnega monitoringa za delce PM₁₀,
- razdelek 2.11 prikazuje število prekoračitev mejnih imisijskih vrednosti delcev PM₁₀ na lokaciji Figovec. Dnevna mejna koncentracija za delce PM₁₀ je bila presežena 5-krat.



KOCUVAN R., et al, Rezultati meritev okoljskega merilnega sistema MOL.
Poročilo št.: EKO 2522, Ljubljana, 2006

2. MERITVE OKOLJSKEGA MERILNEGA SISTEMA MOL

2.1 MESEČNI PREGLED IMISIJSKIH KONCENTRACIJ SO₂

NAROČNIK MERITEV : Mestna občina Ljubljana
LOKACIJA MERITEV : FIGOVEC
ČAS MERITEV : MAJ 2006

RAZPOLOŽLJIVOST PODATKOV

RAZPOLOŽLJIVIH URNIH PODATKOV 704 95%
NA MERILNI LOKACIJI JE DOSEŽENO 75% ALI VEČ PODATKOV
ZATO SO VSI REZULTATI MERITEV URADNI PODATKI

URNE KONCENTRACIJE

MAKSIMALNA URNA KONCENTRACIJA SO₂ (02:00 17.05.2006) 30 µg/m³
SREDNJA MESEČNA KONCENTRACIJA SO₂ 7 µg/m³
ŠTEVILO PRIMEROV URNE KONCENTRACIJE NAD UMK 350 µg/m³ 0
98 PERCENTILNA VREDNOST URNIH KONCENTRACIJ SO₂ 12 µg/m³

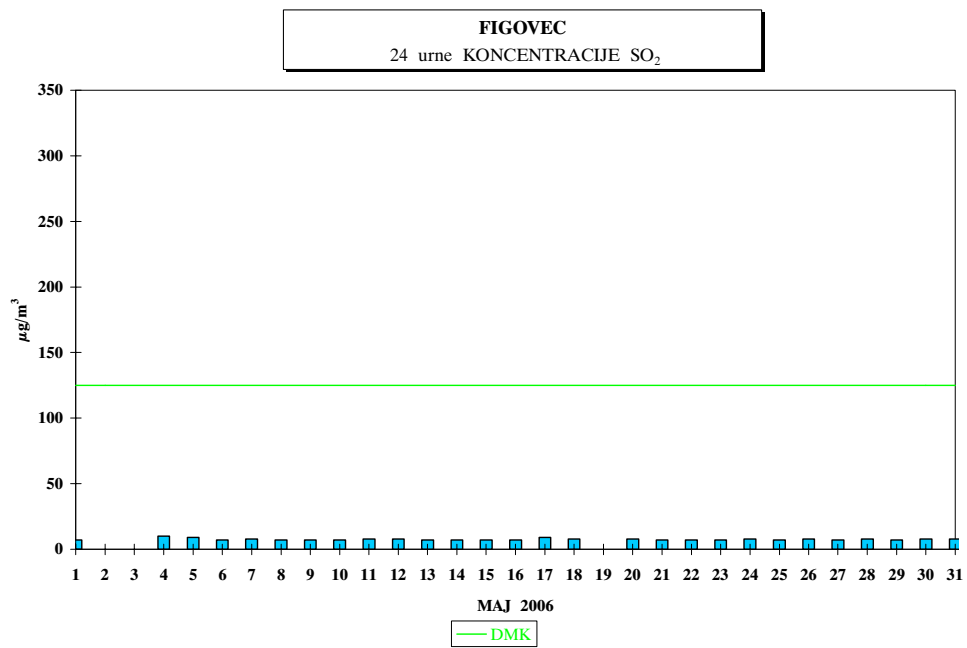
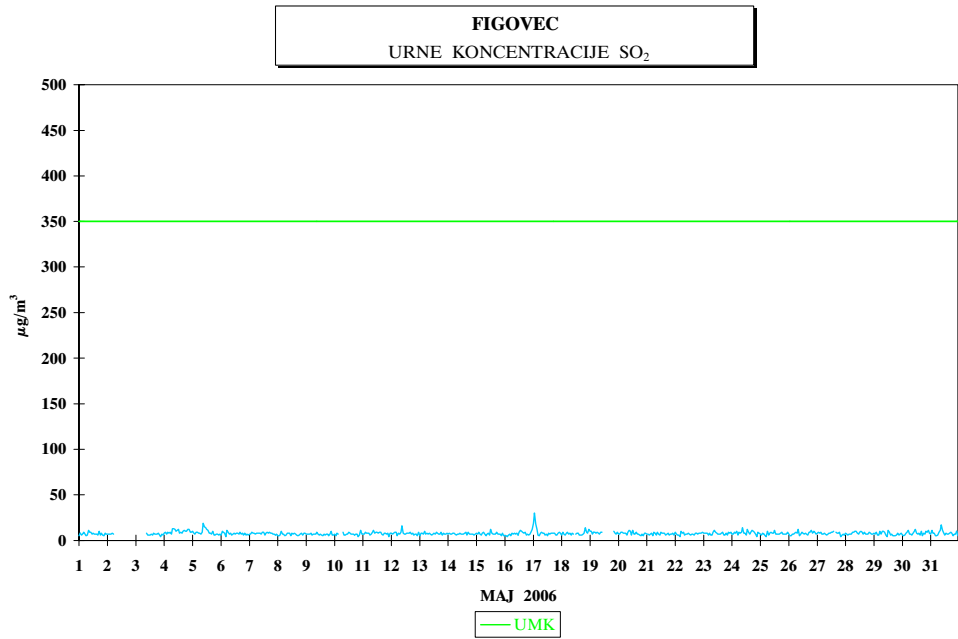
DNEVNE KONCENTRACIJE

MAKSIMALNA DNEVNA KONCENTRACIJA SO₂ (04.05.2006) 10 µg/m³
MINIMALNA DNEVNA KONCENTRACIJA SO₂ (08.05.2006) 7 µg/m³
ŠTEVILO PRIMEROV DNEVNE KONCENTRACIJE NAD DMK 125 µg/m³ 0
50 PERCENTILNA VREDNOST DNEVNIH KONCENTRACIJ 7 µg/m³

3 URNE ALARMNE KONCENTRACIJE ZA SO₂

- PREKRIVAJOČI 3 URNI DRSEČI INTERVAL
ŠTEVILO PREKORAČITEV KONCENTRACIJ NAD 500 µg/m³ 0

RAZREDI PORAZDELITVE	30	MIN	CELE	URE	DNEVI	
0 - 20 µg/m ³	1408	99.6%	703	99.9 %	28	100.0 %
21 - 40 µg/m ³	5	0.4%	1	0.1 %	0	0.0 %
41 - 60 µg/m ³	0	0.0%	0	0.0 %	0	0.0 %
61 - 80 µg/m ³	0	0.0%	0	0.0 %	0	0.0 %
81 - 100 µg/m ³	0	0.0%	0	0.0 %	0	0.0 %
101 - 125 µg/m ³	0	0.0%	0	0.0 %	0	0.0 %
126 - 140 µg/m ³	0	0.0%	0	0.0 %	0	0.0 %
141 - 160 µg/m ³	0	0.0%	0	0.0 %	0	0.0 %
161 - 180 µg/m ³	0	0.0%	0	0.0 %	0	0.0 %
181 - 200 µg/m ³	0	0.0%	0	0.0 %	0	0.0 %
201 - 250 µg/m ³	0	0.0%	0	0.0 %	0	0.0 %
251 - 300 µg/m ³	0	0.0%	0	0.0 %	0	0.0 %
301 - 350 µg/m ³	0	0.0%	0	0.0 %	0	0.0 %
351 - 400 µg/m ³	0	0.0%	0	0.0 %	0	0.0 %
401 - 440 µg/m ³	0	0.0%	0	0.0 %	0	0.0 %
441 - 500 µg/m ³	0	0.0%	0	0.0 %	0	0.0 %
501 - 550 µg/m ³	0	0.0%	0	0.0 %	0	0.0 %
551 - 600 µg/m ³	0	0.0%	0	0.0 %	0	0.0 %
601 - 700 µg/m ³	0	0.0%	0	0.0 %	0	0.0 %
701 - 9999 µg/m ³	0	0.0%	0	0.0 %	0	0.0 %
SKUPAJ:	1413	100 %	704	100 %	28	100 %



2.2 MESEČNI PREGLED IMISIJSKIH KONCENTRACIJ NO

NAROČNIK MERITEV : Mestna občina Ljubljana
LOKACIJA MERITEV : FIGOVEC
ČAS MERITEV : MAJ 2006

RAZPOLOŽLJIVOST PODATKOV

RAZPOLOŽLJIVIH URNIH PODATKOV 581 78%
 NA MERILNI LOKACIJI JE DOSEŽENO 75% ALI VEČ PODATKOV
 ZATO SO VSI REZULTATI MERITEV URADNI PODATKI

URNE KONCENTRACIJE

MAKSIMALNA URNA KONCENTRACIJA NO (08:00 11.05.2006) 235 $\mu\text{g}/\text{m}^3$
 SREDNJA MESEČNA KONCENTRACIJA NO 45 $\mu\text{g}/\text{m}^3$
 98 PERCENTILNA VREDNOST URNIH KONCENTRACIJ NO 155 $\mu\text{g}/\text{m}^3$

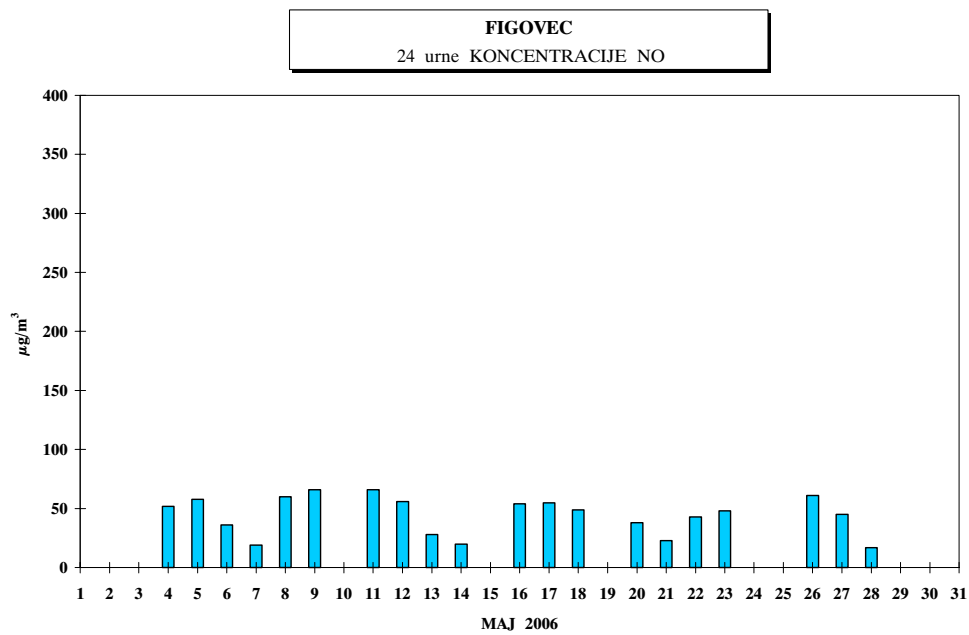
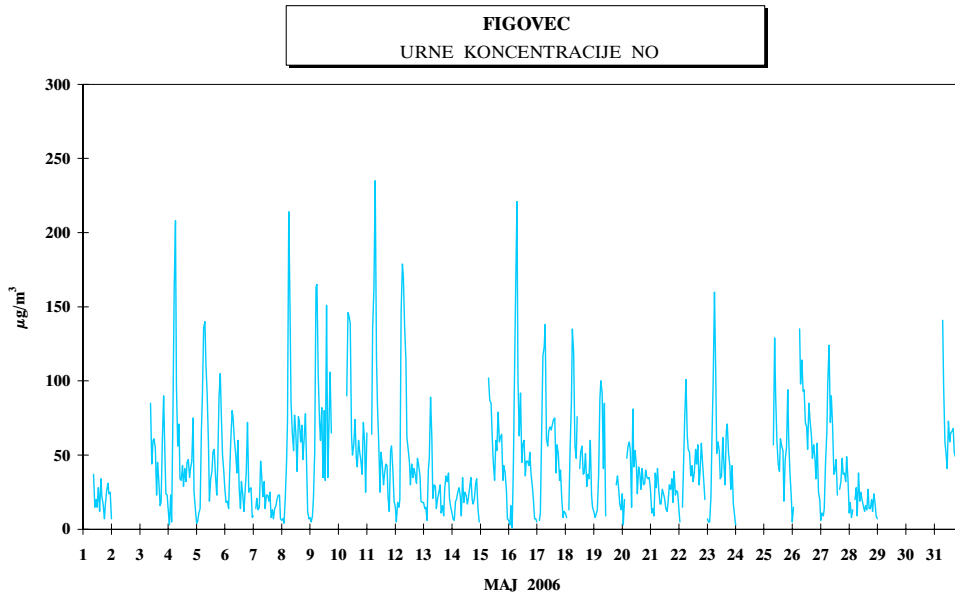
DNEVNE KONCENTRACIJE

MAKSIMALNA DNEVNA KONCENTRACIJA NO (11.05.2006) 66 $\mu\text{g}/\text{m}^3$
 MINIMALNA DNEVNA KONCENTRACIJA NO (28.05.2006) 17 $\mu\text{g}/\text{m}^3$
 50 PERCENTILNA VREDNOST DNEVNIH KONCENTRACIJ 49 $\mu\text{g}/\text{m}^3$

3 URNE ALARMNE KONCENTRACIJE ZA NO

- PREKRIVAJOČI 3 URNI DRSEČI INTERVAL
 ŠTEVILO PREKORAČITEV KONCENTRACIJ NAD 400 $\mu\text{g}/\text{m}^3$ 0

RAZREDI PORAZDELITVE	30	MIN	CELE	URE	DNEVI	
0 - 20 $\mu\text{g}/\text{m}^3$	352	29.6%	153	26.3 %	2	10.0 %
21 - 40 $\mu\text{g}/\text{m}^3$	316	26.6%	161	27.7 %	5	25.0 %
41 - 60 $\mu\text{g}/\text{m}^3$	219	18.4%	132	22.7 %	10	50.0 %
61 - 80 $\mu\text{g}/\text{m}^3$	146	12.3%	61	10.5 %	3	15.0 %
81 - 100 $\mu\text{g}/\text{m}^3$	57	4.8%	32	5.5 %	0	0.0 %
101 - 120 $\mu\text{g}/\text{m}^3$	41	3.4%	13	2.2 %	0	0.0 %
121 - 140 $\mu\text{g}/\text{m}^3$	18	1.5%	11	1.9 %	0	0.0 %
141 - 150 $\mu\text{g}/\text{m}^3$	10	0.8%	5	0.9 %	0	0.0 %
151 - 160 $\mu\text{g}/\text{m}^3$	7	0.6%	2	0.3 %	0	0.0 %
161 - 180 $\mu\text{g}/\text{m}^3$	6	0.5%	7	1.2 %	0	0.0 %
181 - 200 $\mu\text{g}/\text{m}^3$	7	0.6%	0	0.0 %	0	0.0 %
201 - 220 $\mu\text{g}/\text{m}^3$	6	0.5%	2	0.3 %	0	0.0 %
221 - 240 $\mu\text{g}/\text{m}^3$	1	0.1%	2	0.3 %	0	0.0 %
241 - 260 $\mu\text{g}/\text{m}^3$	1	0.1%	0	0.0 %	0	0.0 %
261 - 280 $\mu\text{g}/\text{m}^3$	1	0.1%	0	0.0 %	0	0.0 %
281 - 300 $\mu\text{g}/\text{m}^3$	1	0.1%	0	0.0 %	0	0.0 %
301 - 400 $\mu\text{g}/\text{m}^3$	0	0.0%	0	0.0 %	0	0.0 %
401 - 500 $\mu\text{g}/\text{m}^3$	0	0.0%	0	0.0 %	0	0.0 %
501 - 600 $\mu\text{g}/\text{m}^3$	0	0.0%	0	0.0 %	0	0.0 %
601 - 9999 $\mu\text{g}/\text{m}^3$	0	0.0%	0	0.0 %	0	0.0 %
SKUPAJ:	1189	100 %	581	100 %	20	100 %



2.3 MESEČNI PREGLED IMISIJSKIH KONCENTRACIJ NO₂

NAROČNIK MERITEV : Mestna občina Ljubljana
LOKACIJA MERITEV : FIGOVEC
ČAS MERITEV : MAJ 2006

RAZPOLOŽLJIVOST PODATKOV

RAZPOLOŽLJIVIH URNIH PODATKOV 705 95%
 NA MERILNI LOKACIJI JE DOSEŽENO 75% ALI VEČ PODATKOV
 ZATO SO VSI REZULTATI MERITEV URADNI PODATKI

URNE KONCENTRACIJE

MAKSIMALNA URNA KONCENTRACIJA NO₂ (21:00 05.05.2006) 162 µg/m³
 SREDNJA MESEČNA KONCENTRACIJA NO₂ 60 µg/m³
 ŠTEVILO PRIMEROV URNE KONCENTRACIJE NAD UMK 200 µg/m³ 0
 98 PERCENTILNA VREDNOST URNIH KONCENTRACIJ NO₂ 117 µg/m³

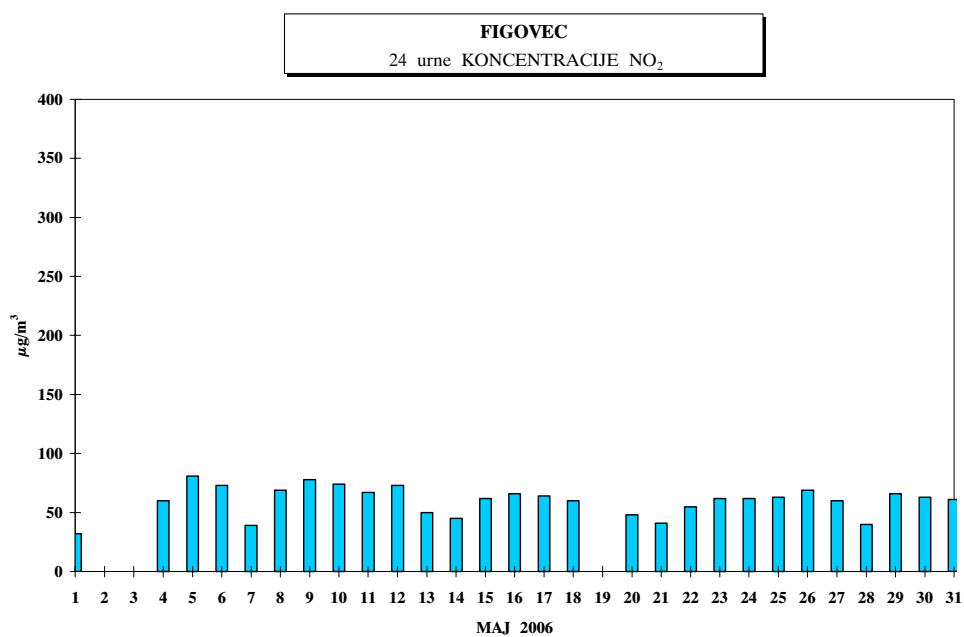
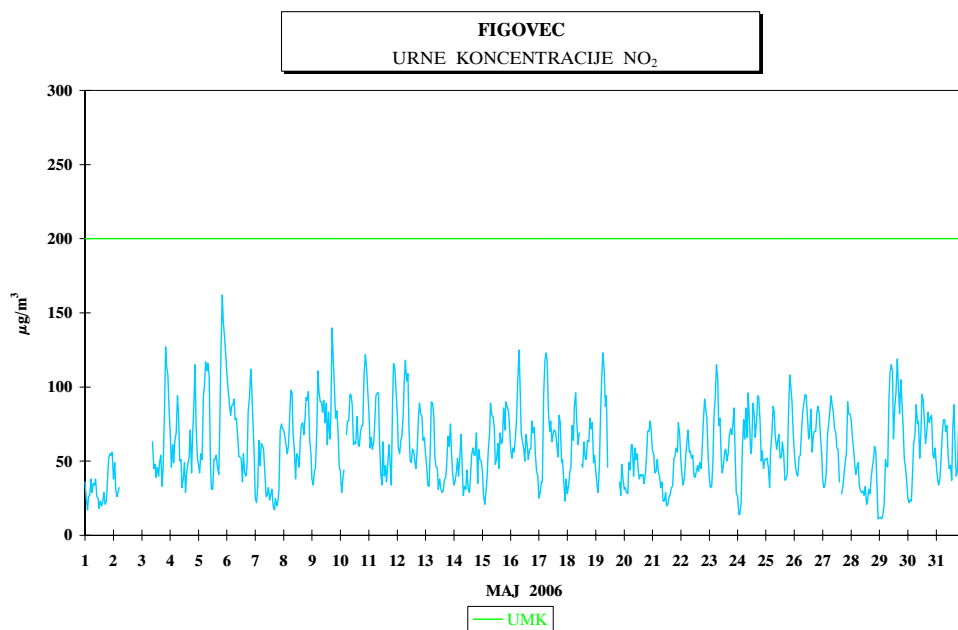
DNEVNE KONCENTRACIJE

MAKSIMALNA DNEVNA KONCENTRACIJA NO₂ (05.05.2006) 81 µg/m³
 MINIMALNA DNEVNA KONCENTRACIJA NO₂ (01.05.2006) 32 µg/m³
 50 PERCENTILNA VREDNOST DNEVNIH KONCENTRACIJ 62 µg/m³

3 URNE ALARMNE KONCENTRACIJE ZA NO₂

- PREKRIVAJOČI 3 URNI DRSEČI INTERVAL
 ŠTEVILO PREKORAČITEV KONCENTRACIJ NAD 400 µg/m³ 0

RAZREDI PORAZDELITVE	30	MIN	CELE	URE	DNEVI	
0 - 20 µg/m ³	39	2.8%	14	2.0 %	0	0.0 %
21 - 40 µg/m ³	319	22.6%	153	21.7 %	2	7.1 %
41 - 60 µg/m ³	421	29.8%	221	31.3 %	7	25.0 %
61 - 80 µg/m ³	335	23.7%	170	24.1 %	18	64.3 %
81 - 100 µg/m ³	199	14.1%	100	14.2 %	1	3.6 %
101 - 120 µg/m ³	70	5.0%	36	5.1 %	0	0.0 %
121 - 140 µg/m ³	26	1.8%	9	1.3 %	0	0.0 %
141 - 150 µg/m ³	2	0.1%	1	0.1 %	0	0.0 %
151 - 160 µg/m ³	1	0.1%	0	0.0 %	0	0.0 %
161 - 180 µg/m ³	2	0.1%	1	0.1 %	0	0.0 %
181 - 200 µg/m ³	0	0.0%	0	0.0 %	0	0.0 %
201 - 220 µg/m ³	0	0.0%	0	0.0 %	0	0.0 %
221 - 240 µg/m ³	0	0.0%	0	0.0 %	0	0.0 %
241 - 260 µg/m ³	0	0.0%	0	0.0 %	0	0.0 %
261 - 280 µg/m ³	0	0.0%	0	0.0 %	0	0.0 %
281 - 300 µg/m ³	0	0.0%	0	0.0 %	0	0.0 %
301 - 400 µg/m ³	0	0.0%	0	0.0 %	0	0.0 %
401 - 500 µg/m ³	0	0.0%	0	0.0 %	0	0.0 %
501 - 600 µg/m ³	0	0.0%	0	0.0 %	0	0.0 %
601 - 9999 µg/m ³	0	0.0%	0	0.0 %	0	0.0 %
SKUPAJ:	1414	100 %	705	100 %	28	100 %



2.4 MESEČNI PREGLED IMISIJSKIH KONCENTRACIJ OZONA

NAROČNIK MERITEV : Mestna občina Ljubljana
LOKACIJA MERITEV : FIGOVEC
ČAS MERITEV : MAJ 2006

RAZPOLOŽLJIVOST PODATKOV

RAZPOLOŽLJIVIH URNIH PODATKOV 704 95%
 NA MERILNI LOKACIJI JE DOSEŽENO 75% ALI VEČ PODATKOV
 ZATO SO VSI REZULTATI MERITEV URADNI PODATKI

URNE IN 8 URNE KONCENTRACIJE

MAKSIMALNA URNA KONCENTRACIJA O₃ (14:00 06.05.2006) 142 µg/m³
 SREDNJA MESEČNA KONCENTRACIJA O₃ 61 µg/m³
 ŠTEVILO PRIMEROV URNE KONCENTRACIJE NAD 180 µg/m³ 0
 ŠTEVILO PRIMEROV URNE KONCENTRACIJE NAD 240 µg/m³ 0
 98 PERCENTILNA VREDNOST URNIH KONCENTRACIJ O₃ 131 µg/m³

DNEVNE KONCENTRACIJE

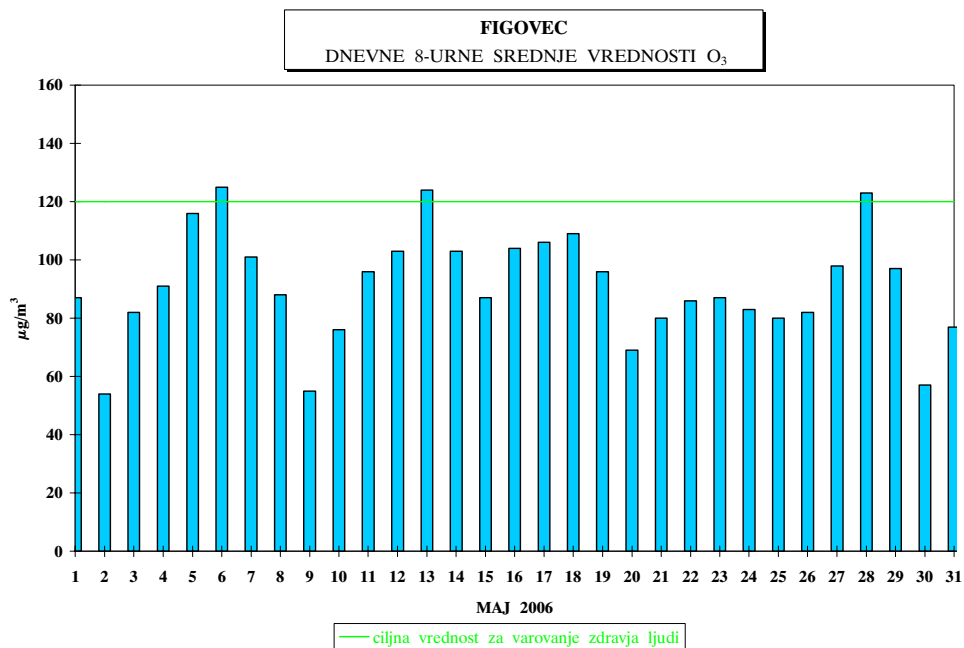
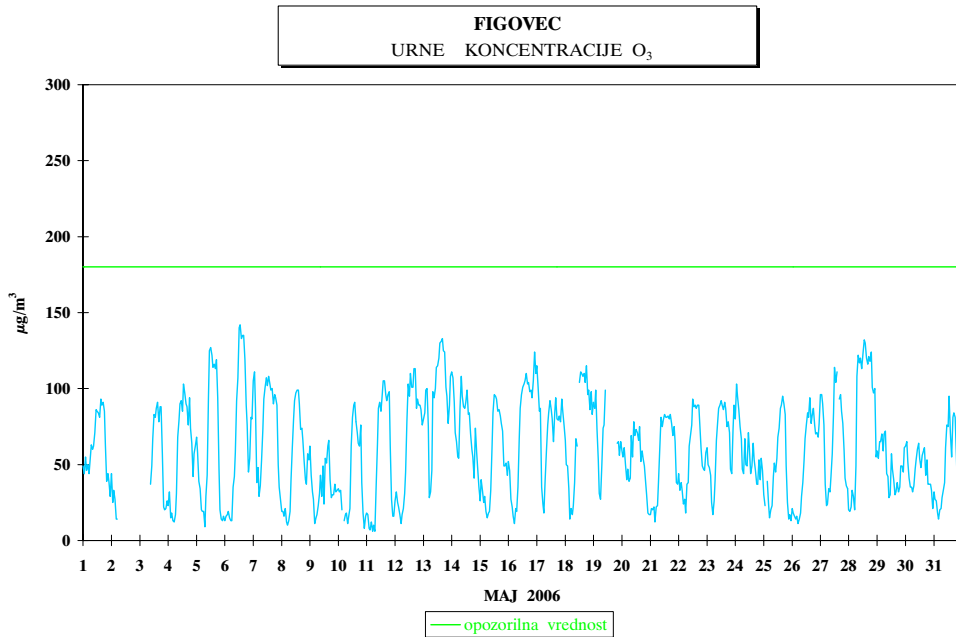
MAKSIMALNA DNEVNA KONCENTRACIJA O₃ (13.05.2006) 95 µg/m³
 MINIMALNA DNEVNA KONCENTRACIJA O₃ (09.05.2006) 36 µg/m³
 ŠTEVILO PRIMEROV NAJVEČJE 8 URNE DNEVNE VREDNOSTI NAD 120 µg/m³ 0
 50 PERCENTILNA VREDNOST DNEVNIH KONCENTRACIJ 59 µg/m³

AOT40

OBDOBJE: MAJ 2006

-MESEČNA VREDNOST 3419 (µg/m³).h
 -VARSTVO RASTLIN: MAJ-JULIJ 3419 (µg/m³).h
 -VARSTVO RASTLIN: APRIL-SEPTEMBER 5210 (µg/m³).h

RAZREDI PORAZDELITVE	30 MIN		CELE URE		8 URNE		DNEVI	
0 - 20 µg/m ³	188	13.3 %	91	12.9 %	91	12.9 %	0	0.0 %
21 - 40 µg/m ³	279	19.8 %	144	20.5 %	144	20.5 %	1	3.6 %
41 - 60 µg/m ³	262	18.6 %	120	17.0 %	120	17.0 %	14	50.0 %
61 - 80 µg/m ³	231	16.4 %	121	17.2 %	121	17.2 %	11	39.3 %
81 - 100 µg/m ³	286	20.3 %	149	21.2 %	149	21.2 %	2	7.1 %
101 - 120 µg/m ³	123	8.7 %	59	8.4 %	59	8.4 %	0	0.0 %
121 - 140 µg/m ³	40	2.8 %	19	2.7 %	19	2.7 %	0	0.0 %
141 - 150 µg/m ³	3	0.2 %	1	0.1 %	1	0.1 %	0	0.0 %
151 - 160 µg/m ³	0	0.0 %	0	0.0 %	0	0.0 %	0	0.0 %
161 - 180 µg/m ³	0	0.0 %	0	0.0 %	0	0.0 %	0	0.0 %
181 - 200 µg/m ³	0	0.0 %	0	0.0 %	0	0.0 %	0	0.0 %
201 - 220 µg/m ³	0	0.0 %	0	0.0 %	0	0.0 %	0	0.0 %
221 - 240 µg/m ³	0	0.0 %	0	0.0 %	0	0.0 %	0	0.0 %
241 - 260 µg/m ³	0	0.0 %	0	0.0 %	0	0.0 %	0	0.0 %
261 - 280 µg/m ³	0	0.0 %	0	0.0 %	0	0.0 %	0	0.0 %
281 - 300 µg/m ³	0	0.0 %	0	0.0 %	0	0.0 %	0	0.0 %
301 - 400 µg/m ³	0	0.0 %	0	0.0 %	0	0.0 %	0	0.0 %
401 - 500 µg/m ³	0	0.0 %	0	0.0 %	0	0.0 %	0	0.0 %
501 - 600 µg/m ³	0	0.0 %	0	0.0 %	0	0.0 %	0	0.0 %
601 - 9999 µg/m ³	0	0.0 %	0	0.0 %	0	0.0 %	0	0.0 %
SKUPAJ:	1412	100%	704	100%	704	100%	28	100%



KOCUVAN R., et al, Rezultati meritev okoljskega merilnega sistema MOL.
Poročilo št.: EKO 2522, Ljubljana, 2006

2.5 MESEČNI PREGLED IMISIJSKIH KONCENTRACIJ BENZENA

NAROČNIK MERITEV : Mestna občina Ljubljana
LOKACIJA MERITEV : FIGOVEC
ČAS MERITEV : MAJ 2006

RAZPOLOŽLJIVOST PODATKOV

RAZPOLOŽLJIVIH POLURNIH PODATKOV 1405 94%
NA MERILNI LOKACIJI JE DOSEŽENO 85% ALI VEČ PODATKOV
ZATO SO VSI REZULTATI MERITEV URADNI PODATKI

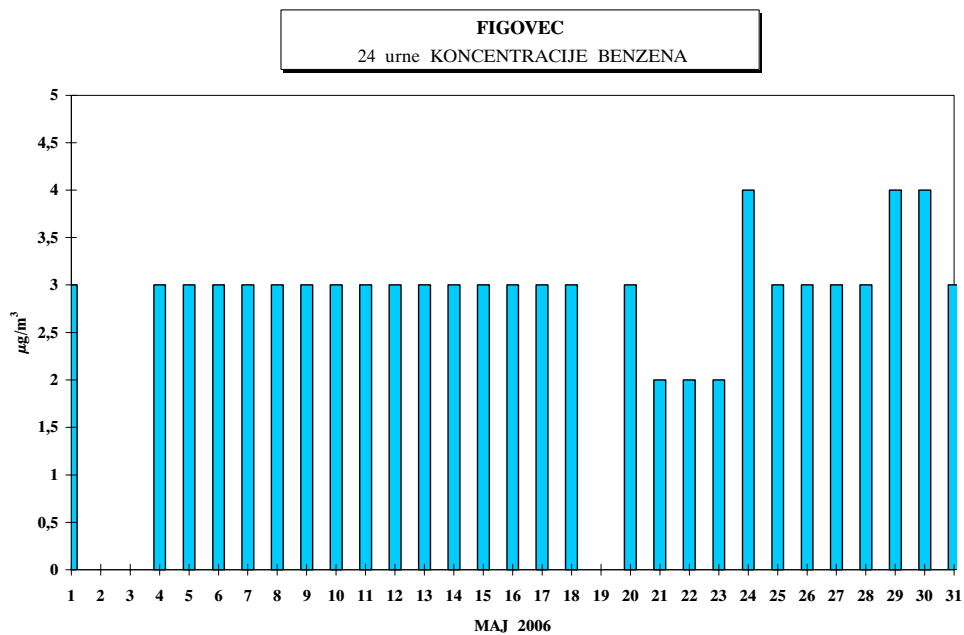
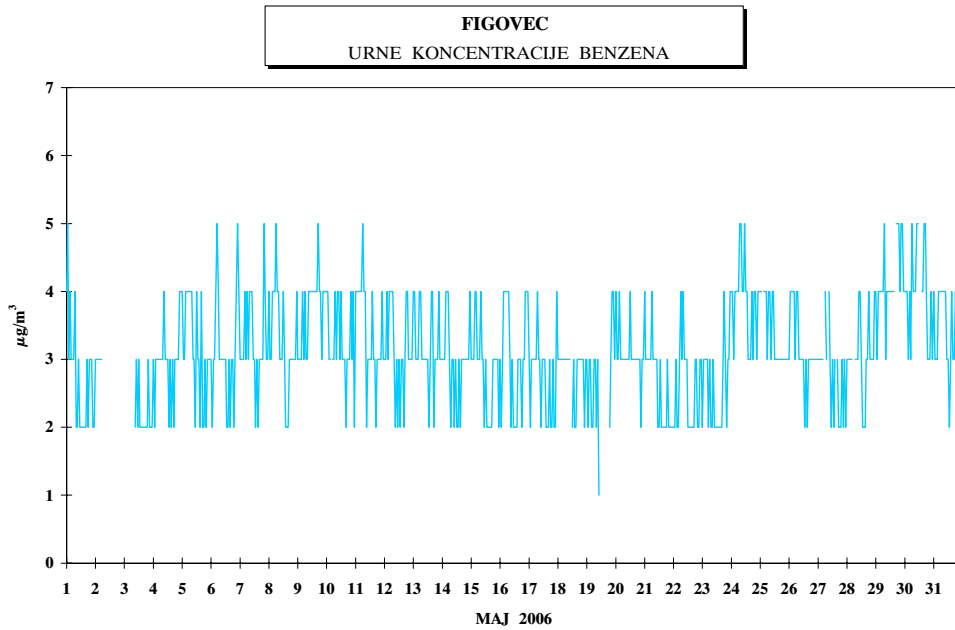
URNE KONCENTRACIJE

MAKSIMALNA URNA KONCENTRACIJA BENZENA (02:00 01.05.2006) 5 $\mu\text{g}/\text{m}^3$
SREDNJA MESEČNA KONCENTRACIJA BENZENA 3 $\mu\text{g}/\text{m}^3$
98 PERCENTILNA VREDNOST POLURNIH KONCENTRACIJ BENZENA 5 $\mu\text{g}/\text{m}^3$

DNEVNE KONCENTRACIJE

MAKSIMALNA DNEVNA KONCENTRACIJA BENZENA (29.05.2006) 4 $\mu\text{g}/\text{m}^3$
MINIMALNA DNEVNA KONCENTRACIJA BENZENA (22.05.2006) 2 $\mu\text{g}/\text{m}^3$
50 PERCENTILNA VREDNOST DNEVNIH KONCENTRACIJ 3 $\mu\text{g}/\text{m}^3$
POVPREČNA VREDNOST ZADNJIH 12 MESECEV 3 $\mu\text{g}/\text{m}^3$

RAZREDI PORAZDELITVE	30	MIN	CELE	URE	DNEVI	
0 - 20 $\mu\text{g}/\text{m}^3$	1405	100.0%	698	100.0 %	28	100.0 %
21 - 40 $\mu\text{g}/\text{m}^3$	0	0.0%	0	0.0 %	0	0.0 %
41 - 60 $\mu\text{g}/\text{m}^3$	0	0.0%	0	0.0 %	0	0.0 %
61 - 80 $\mu\text{g}/\text{m}^3$	0	0.0%	0	0.0 %	0	0.0 %
81 - 100 $\mu\text{g}/\text{m}^3$	0	0.0%	0	0.0 %	0	0.0 %
101 - 125 $\mu\text{g}/\text{m}^3$	0	0.0%	0	0.0 %	0	0.0 %
126 - 140 $\mu\text{g}/\text{m}^3$	0	0.0%	0	0.0 %	0	0.0 %
141 - 160 $\mu\text{g}/\text{m}^3$	0	0.0%	0	0.0 %	0	0.0 %
161 - 180 $\mu\text{g}/\text{m}^3$	0	0.0%	0	0.0 %	0	0.0 %
181 - 200 $\mu\text{g}/\text{m}^3$	0	0.0%	0	0.0 %	0	0.0 %
201 - 250 $\mu\text{g}/\text{m}^3$	0	0.0%	0	0.0 %	0	0.0 %
251 - 300 $\mu\text{g}/\text{m}^3$	0	0.0%	0	0.0 %	0	0.0 %
301 - 350 $\mu\text{g}/\text{m}^3$	0	0.0%	0	0.0 %	0	0.0 %
351 - 400 $\mu\text{g}/\text{m}^3$	0	0.0%	0	0.0 %	0	0.0 %
401 - 450 $\mu\text{g}/\text{m}^3$	0	0.0%	0	0.0 %	0	0.0 %
451 - 500 $\mu\text{g}/\text{m}^3$	0	0.0%	0	0.0 %	0	0.0 %
501 - 550 $\mu\text{g}/\text{m}^3$	0	0.0%	0	0.0 %	0	0.0 %
551 - 600 $\mu\text{g}/\text{m}^3$	0	0.0%	0	0.0 %	0	0.0 %
601 - 700 $\mu\text{g}/\text{m}^3$	0	0.0%	0	0.0 %	0	0.0 %
701 - 9999 $\mu\text{g}/\text{m}^3$	0	0.0%	0	0.0 %	0	0.0 %
SKUPAJ:	1405	100 %	698	100 %	28	100 %



KOCUVAN R., et al, Rezultati meritev okoljskega merilnega sistema MOL.
Poročilo št.: EKO 2522, Ljubljana, 2006

2.6 MESEČNI PREGLED IMISIJSKIH KONCENTRACIJ TOLUENA

NAROČNIK MERITEV : Mestna občina Ljubljana
LOKACIJA MERITEV : FIGOVEC
ČAS MERITEV : MAJ 2006

RAZPOLOŽLJIVOST PODATKOV

RAZPOLOŽLJIVIH POLURNIH PODATKOV 1413 95%
NA MERILNI LOKACIJI JE DOSEŽENO 85% ALI VEČ PODATKOV
ZATO SO VSI REZULTATI MERITEV URADNI PODATKI

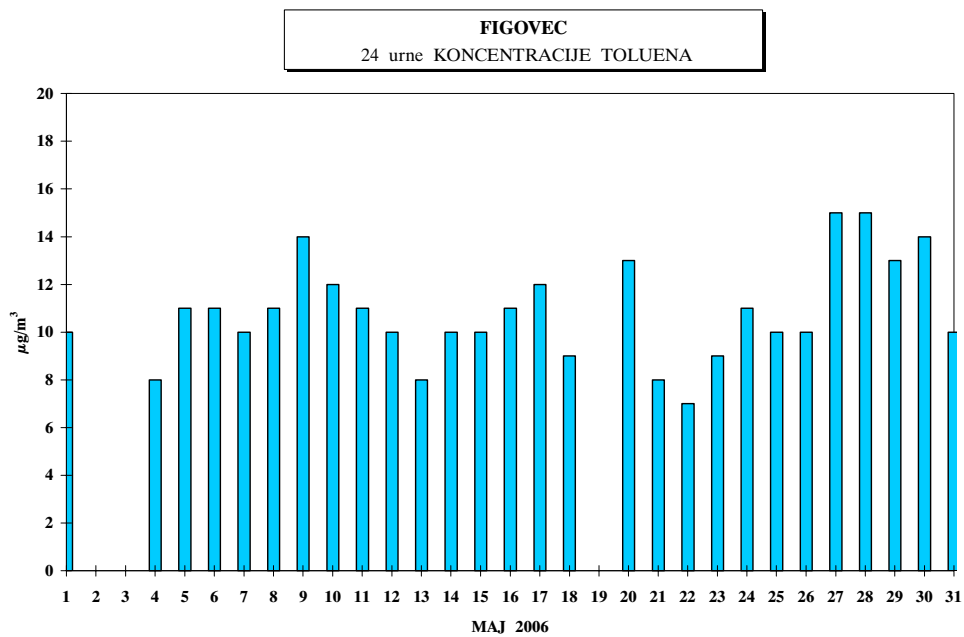
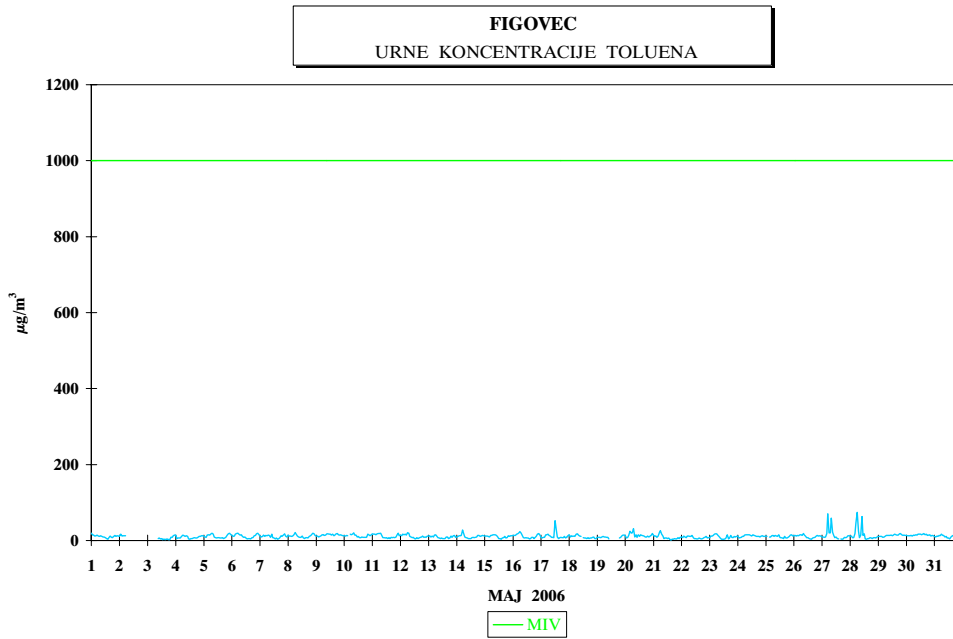
URNE KONCENTRACIJE

MAKSIMALNA URNA KONCENTRACIJA TOLUENA (07:00 28.05.2006) 74 $\mu\text{g}/\text{m}^3$
SREDNJA MESEČNA KONCENTRACIJA TOLUENA 11 $\mu\text{g}/\text{m}^3$
ŠTEVILO PRIMEROV URNE KONCENTRACIJE NAD 1000 $\mu\text{g}/\text{m}^3$ 0
ŠTEVILO PRIMEROV URNE KONCENTRACIJE NAD 2000 $\mu\text{g}/\text{m}^3$ 0
98 PERCENTILNA VREDNOST POLURNIH KONCENTRACIJ TOLUENA 22 $\mu\text{g}/\text{m}^3$

DNEVNE KONCENTRACIJE

MAKSIMALNA DNEVNA KONCENTRACIJA TOLUENA (28.05.2006) 15 $\mu\text{g}/\text{m}^3$
MINIMALNA DNEVNA KONCENTRACIJA TOLUENA (22.05.2006) 7 $\mu\text{g}/\text{m}^3$
50 PERCENTILNA VREDNOST DNEVNIH KONCENTRACIJ 11 $\mu\text{g}/\text{m}^3$

RAZREDI PORAZDELITVE	30	MIN	CELE	URE	DNEVI	
0 - 75 $\mu\text{g}/\text{m}^3$	1409	99.7%	705	100.0 %	28	100.0 %
76 - 150 $\mu\text{g}/\text{m}^3$	4	0.3%	0	0.0 %	0	0.0 %
151 - 225 $\mu\text{g}/\text{m}^3$	0	0.0%	0	0.0 %	0	0.0 %
226 - 300 $\mu\text{g}/\text{m}^3$	0	0.0%	0	0.0 %	0	0.0 %
301 - 350 $\mu\text{g}/\text{m}^3$	0	0.0%	0	0.0 %	0	0.0 %
351 - 450 $\mu\text{g}/\text{m}^3$	0	0.0%	0	0.0 %	0	0.0 %
451 - 525 $\mu\text{g}/\text{m}^3$	0	0.0%	0	0.0 %	0	0.0 %
526 - 600 $\mu\text{g}/\text{m}^3$	0	0.0%	0	0.0 %	0	0.0 %
601 - 675 $\mu\text{g}/\text{m}^3$	0	0.0%	0	0.0 %	0	0.0 %
676 - 700 $\mu\text{g}/\text{m}^3$	0	0.0%	0	0.0 %	0	0.0 %
701 - 825 $\mu\text{g}/\text{m}^3$	0	0.0%	0	0.0 %	0	0.0 %
826 - 900 $\mu\text{g}/\text{m}^3$	0	0.0%	0	0.0 %	0	0.0 %
901 - 1000 $\mu\text{g}/\text{m}^3$	0	0.0%	0	0.0 %	0	0.0 %
1001 - 1250 $\mu\text{g}/\text{m}^3$	0	0.0%	0	0.0 %	0	0.0 %
1251 - 1500 $\mu\text{g}/\text{m}^3$	0	0.0%	0	0.0 %	0	0.0 %
1501 - 1750 $\mu\text{g}/\text{m}^3$	0	0.0%	0	0.0 %	0	0.0 %
1751 - 2000 $\mu\text{g}/\text{m}^3$	0	0.0%	0	0.0 %	0	0.0 %
2001 - 2500 $\mu\text{g}/\text{m}^3$	0	0.0%	0	0.0 %	0	0.0 %
2501 - 5000 $\mu\text{g}/\text{m}^3$	0	0.0%	0	0.0 %	0	0.0 %
5001 - 9999 $\mu\text{g}/\text{m}^3$	0	0.0%	0	0.0 %	0	0.0 %
SKUPAJ:	1413	100 %	705	100 %	28	100 %



KOCUVAN R., et al, Rezultati meritev okoljskega merilnega sistema MOL.
Poročilo št.: EKO 2522, Ljubljana, 2006

2.7 MESEČNI PREGLED IMISIJSKIH KONCENTRACIJ PARAKSILENA

NAROČNIK MERITEV : Mestna občina Ljubljana
LOKACIJA MERITEV : FIGOVEC
ČAS MERITEV : MAJ 2006

RAZPOLOŽLJIVOST PODATKOV

RAZPOLOŽLJIVIH POLURNIH PODATKOV 1414 95%
NA MERILNI LOKACIJI JE DOSEŽENO 85% ALI VEČ PODATKOV
ZATO SO VSI REZULTATI MERITEV URADNI PODATKI

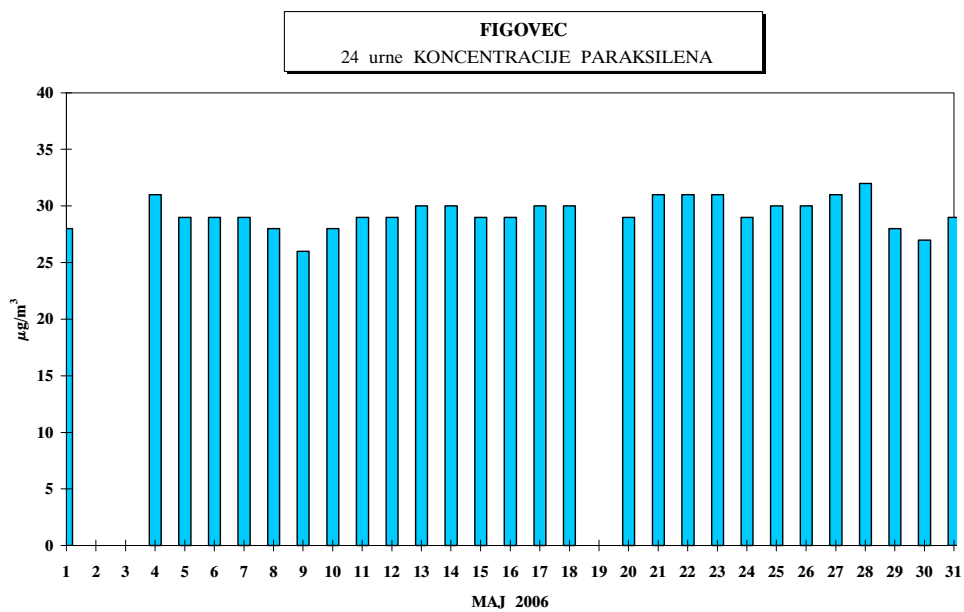
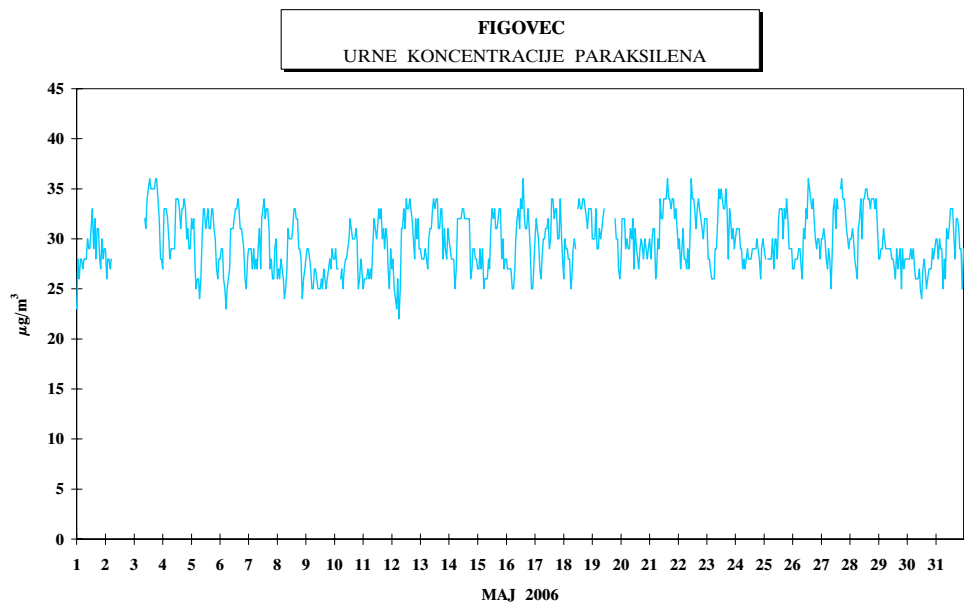
URNE KONCENTRACIJE

MAKSIMALNA URNA KONCENTRACIJA PARAKSILENA (14:00 03.05.2006) 36 $\mu\text{g}/\text{m}^3$
SREDNJA MESEČNA KONCENTRACIJA PARAKSILENA 29 $\mu\text{g}/\text{m}^3$
98 PERCENTILNA VREDNOST POLURNIH KONCENTRACIJ PARAKSILENA 35 $\mu\text{g}/\text{m}^3$

DNEVNE KONCENTRACIJE

MAKSIMALNA DNEVNA KONCENTRACIJA PARAKSILENA (28.05.2006) 32 $\mu\text{g}/\text{m}^3$
MINIMALNA DNEVNA KONCENTRACIJA PARAKSILENA (09.05.2006) 26 $\mu\text{g}/\text{m}^3$
50 PERCENTILNA VREDNOST DNEVNIH KONCENTRACIJ 29 $\mu\text{g}/\text{m}^3$

RAZREDI PORAZDELITVE	30	MIN	CELE	URE	DNEVI	
0 - 20 $\mu\text{g}/\text{m}^3$	0	0.0%	0	0.0 %	0	0.0 %
21 - 40 $\mu\text{g}/\text{m}^3$	1414	100.0%	705	100.0 %	28	100.0 %
41 - 60 $\mu\text{g}/\text{m}^3$	0	0.0%	0	0.0 %	0	0.0 %
61 - 80 $\mu\text{g}/\text{m}^3$	0	0.0%	0	0.0 %	0	0.0 %
81 - 100 $\mu\text{g}/\text{m}^3$	0	0.0%	0	0.0 %	0	0.0 %
101 - 125 $\mu\text{g}/\text{m}^3$	0	0.0%	0	0.0 %	0	0.0 %
126 - 140 $\mu\text{g}/\text{m}^3$	0	0.0%	0	0.0 %	0	0.0 %
141 - 160 $\mu\text{g}/\text{m}^3$	0	0.0%	0	0.0 %	0	0.0 %
161 - 180 $\mu\text{g}/\text{m}^3$	0	0.0%	0	0.0 %	0	0.0 %
181 - 200 $\mu\text{g}/\text{m}^3$	0	0.0%	0	0.0 %	0	0.0 %
201 - 250 $\mu\text{g}/\text{m}^3$	0	0.0%	0	0.0 %	0	0.0 %
251 - 300 $\mu\text{g}/\text{m}^3$	0	0.0%	0	0.0 %	0	0.0 %
301 - 350 $\mu\text{g}/\text{m}^3$	0	0.0%	0	0.0 %	0	0.0 %
351 - 400 $\mu\text{g}/\text{m}^3$	0	0.0%	0	0.0 %	0	0.0 %
401 - 450 $\mu\text{g}/\text{m}^3$	0	0.0%	0	0.0 %	0	0.0 %
451 - 500 $\mu\text{g}/\text{m}^3$	0	0.0%	0	0.0 %	0	0.0 %
501 - 550 $\mu\text{g}/\text{m}^3$	0	0.0%	0	0.0 %	0	0.0 %
551 - 600 $\mu\text{g}/\text{m}^3$	0	0.0%	0	0.0 %	0	0.0 %
601 - 700 $\mu\text{g}/\text{m}^3$	0	0.0%	0	0.0 %	0	0.0 %
701 - 9999 $\mu\text{g}/\text{m}^3$	0	0.0%	0	0.0 %	0	0.0 %
SKUPAJ:	1414	100 %	705	100 %	28	100 %



KOCUVAN R., et al, Rezultati meritev okoljskega merilnega sistema MOL.
Poročilo št.: EKO 2522, Ljubljana, 2006

2.8 MESEČNI PREGLED TEMPERATURE IN RELATIVNE VLAGE V ZRAKU - FIGOVEC

NAROČNIK MERITEV : Mestna občina Ljubljana
LOKACIJA MERITEV : FIGOVEC
ČAS MERITEV : MAJ 2006

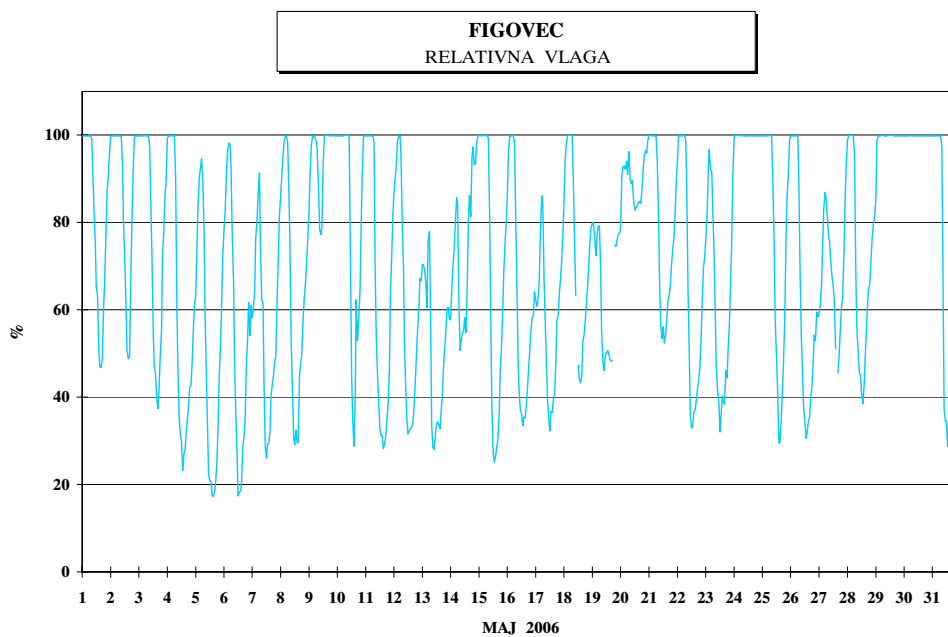
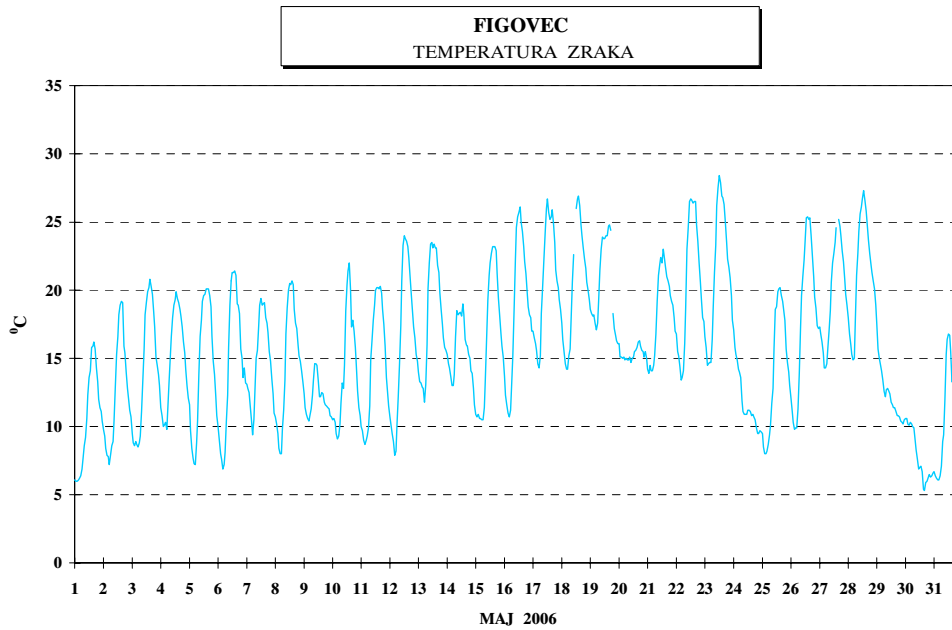
URNE IN DNEVNE VREDNOSTI	TEMPERATURA		VLAGA	
RAZPOLOŽLJIVIH POLURNIH PODATKOV	1485	100%	1485	100%
MAKSIMALNA URNA VREDNOST	28.4 °C			99.9%
MAKSIMALNA DNEVNA VREDNOST	21.4 °C			99.8%
MINIMALNA URNA VREDNOST	5.3 °C			17.2%
MINIMALNA DNEVNA VREDNOST	7.9 °C			50.7%
SREDNJA MESEČNA VREDNOST	15.8 °C			71.9%

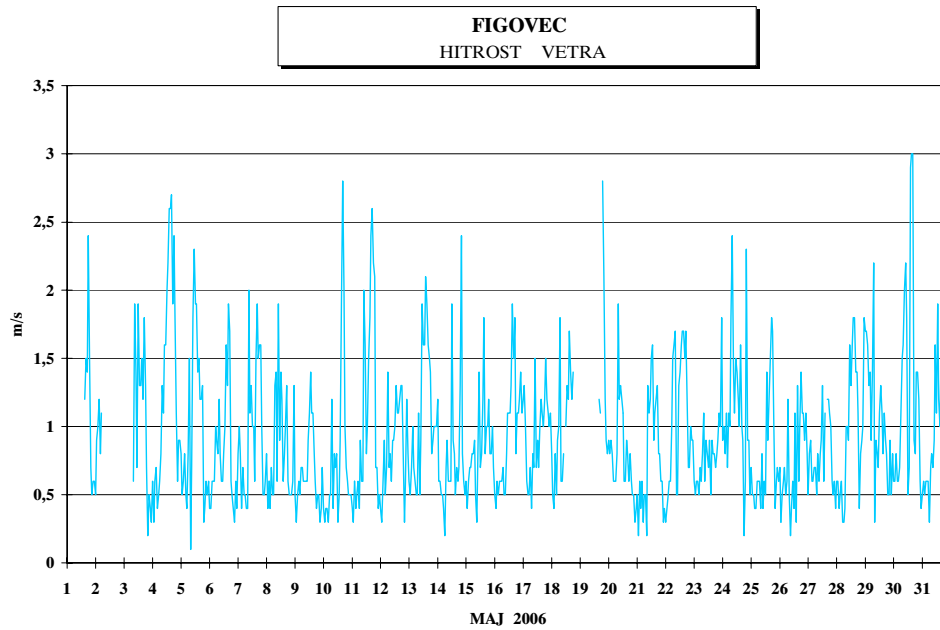
TEMPERATURA ZRAKA

RAZREDI PORAZDELITVE	30	MIN	CELE	URE	DNEVI		
-50.0 - 0.0 °C	0	0.0%	0	0.0%	0	0.0%	
0.1 - 3.0 °C	0	0.0%	0	0.0%	0	0.0%	
3.1 - 6.0 °C	10	0.7%	5	0.7%	0	0.0%	
6.1 - 9.0 °C	131	8.8%	68	9.2%	1	3.2%	
9.1 - 12.0 °C	280	18.9%	135	18.2%	3	9.7%	
12.1 - 15.0 °C	274	18.5%	135	18.2%	12	38.7%	
15.1 - 18.0 °C	270	18.2%	137	18.5%	4	12.9%	
18.1 - 21.0 °C	252	17.0%	127	17.1%	9	29.0%	
21.1 - 24.0 °C	156	10.5%	80	10.8%	2	6.5%	
24.1 - 27.0 °C	103	6.9%	50	6.7%	0	0.0%	
27.1 - 30.0 °C	9	0.6%	4	0.5%	0	0.0%	
30.1 - 50.0 °C	0	0.0%	0	0.0%	0	0.0%	
SKUPAJ:	1485	100%	741	100%	31	100%	

RELATIVNA VLAGA V ZRAKU

RAZREDI PORAZDELITVE	30	MIN	CELE	URE	DNEVI		
0.0 - 20.0 %	15	1.0%	6	0.8%	0	0.0%	
20.1 - 30.0 %	60	4.0%	30	4.0%	0	0.0%	
30.1 - 40.0 %	153	10.3%	78	10.5%	0	0.0%	
40.1 - 50.0 %	149	10.0%	78	10.5%	0	0.0%	
50.1 - 60.0 %	162	10.9%	69	9.3%	6	19.4%	
60.1 - 70.0 %	129	8.7%	73	9.9%	10	32.3%	
70.1 - 80.0 %	143	9.6%	68	9.2%	7	22.6%	
80.1 - 90.0 %	128	8.6%	64	8.6%	4	12.9%	
90.1 - 100.0 %	546	36.8%	275	37.1%	4	12.9%	
SKUPAJ:	1485	100%	741	100%	31	100%	





2.10 MESEČNI PREGLED IMISIJ HRUPA

NAROČNIK MERITEV : Mestna občina Ljubljana
LOKACIJA MERITEV : Figovec
ČAS MERITEV : MAJ 2006

RAZPOLOŽLJIVOST PODATKOV

RAZPOLOŽLJIVIH POLURNIH PODATKOV 1469 99%

URNA RAVEN HRUPA

MAKSIMALNA URNA RAVEN HRUPA (12:00 19.05.2006) 89 dBA
 MINIMALNA URNA RAVEN HRUPA (02:00 08.05.2006) 56 dBA

MERITVE SO POTEKALE V OBMOČJU, KI SPADA V III. STOPNJO VARSTVA PRED HRUPOM

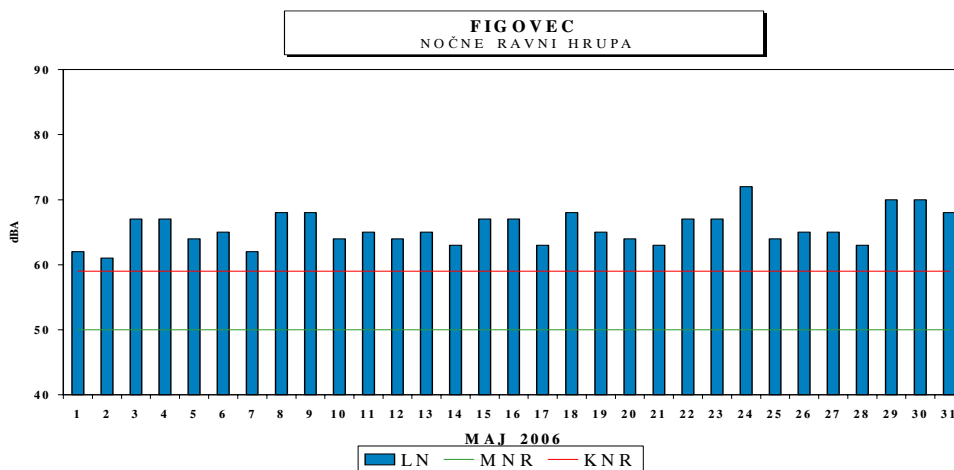
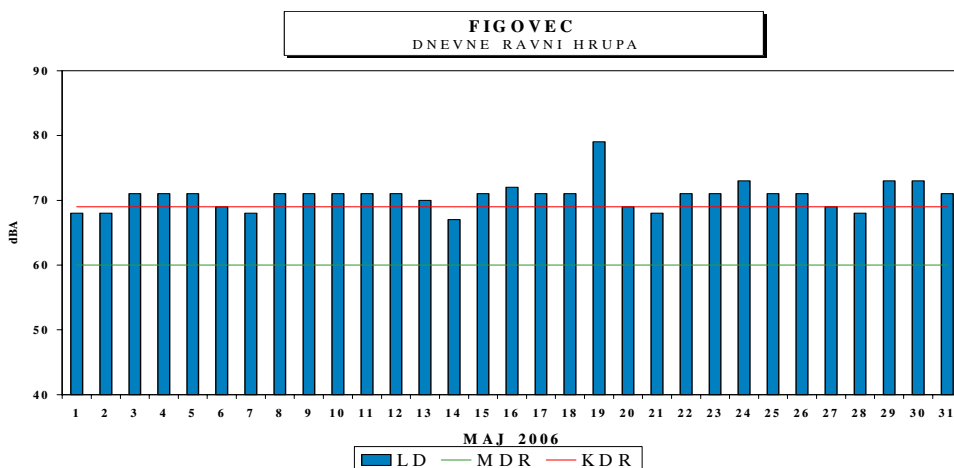
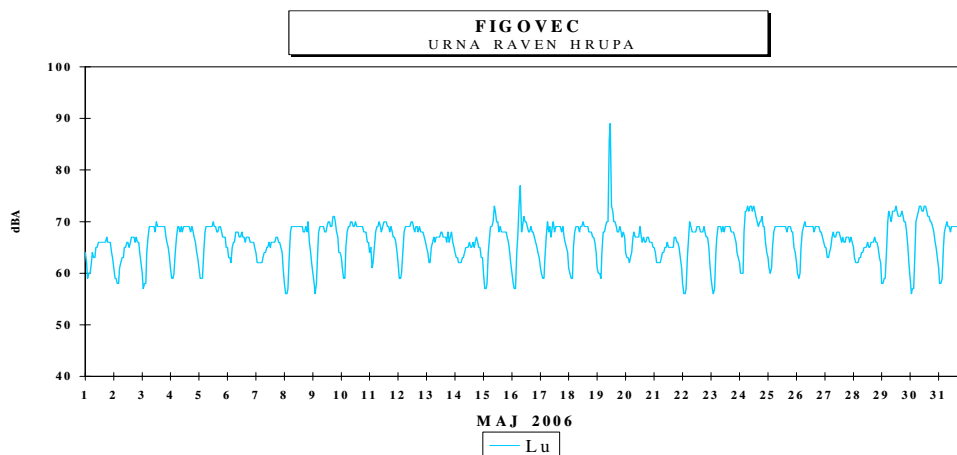
DNEVNA RAVEN HRUPA

MAKSIMALNA DNEVNA RAVEN HRUPA (19.05.2006) 79 dBA
 MINIMALNA DNEVNA RAVEN HRUPA (14.05.2006) 67 dBA
 ŠTEVILO PREKORAČITEV MEJNE DNEVNE RAVNI (MDR) HRUPA (NAD 60 dBA) 31
 ŠTEVILO PREKORAČITEV KRITIČNE DNEVNE RAVNI (KDR) HRUPA (NAD 69 dBA) 22

NOČNA RAVEN HRUPA

MAKSIMALNA NOČNA RAVEN HRUPA (24.05.2006) 72 dBA
 MINIMALNA NOČNA RAVEN HRUPA (02.05.2006) 61 dBA
 ŠTEVILO PREKORAČITEV MEJNE NOČNE RAVNI (MNR) HRUPA (NAD 50 dBA) 31
 ŠTEVILO PREKORAČITEV KRITIČNE NOČNE RAVNI (KNR) HRUPA (NAD 59 dBA) 31

RAZREDI PORAZDELITVE	URNE RAVNI		DNEVNE RAVNI		NOČNE RAVNI	
0 - 50 dBA	0	0.0%	0	0.0%	0	0.0%
50 - 55 dBA	0	0.0%	0	0.0%	0	0.0%
55 - 60 dBA	55	7.4%	0	0.0%	0	0.0%
60 - 65 dBA	143	19.2%	0	0.0%	12	38.7%
65 - 70 dBA	461	62.0%	9	29.0%	16	51.6%
70 - 75 dBA	82	11.0%	21	67.7%	3	9.7%
75 - 80 dBA	1	0.1%	1	3.2%	0	0.0%
80 - 85 dBA	0	0.0%	0	0.0%	0	0.0%
85 - 90 dBA	2	0.3%	0	0.0%	0	0.0%
90 - 130 dBA	0	0.0%	0	0.0%	0	0.0%



KOCUVAN R., et al, Rezultati meritev okoljskega merilnega sistema MOL.
Poročilo št.: EKO 2522, Ljubljana, 2006

2.11 PREGLED IMISIJSKIH KONCENTRACIJ DELCEV PM₁₀ - FIGOVEC

NAROČNIK MERITEV: Mestna občina Ljubljana
LOKACIJA MERITEV: FIGOVEC
OBDOBJE MERITEV: MAJ 2006

RAZPOLOŽLJIVOST PODATKOV

RAZPOLOŽLJIVIH URNIH PODATKOV: 711 96 %

URNE KONCENTRACIJE

MAKSIMALNA URNA KONCENTRACIJA DELCEV PM₁₀: 182 µg/m³ 07:00 16.05.2006
SREDNJA MESEČNA KONCENTRACIJA DELCEV PM₁₀: 43 µg/m³

DNEVNE KONCENTRACIJE

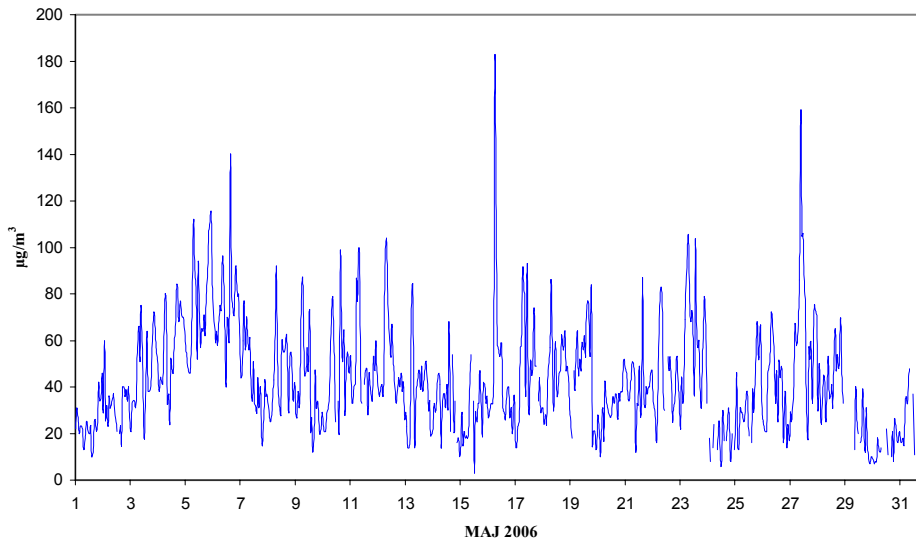
MAKSIMALNA DNEVNA KONCENTRACIJA DELCEV PM₁₀: 76 µg/m³ 05.05.2006
MINIMALNA DNEVNA KONCENTRACIJA DELCEV PM₁₀: 14 µg/m³ 30.05.2006
ŠTEVILO PRIMEROV DNEVNE KONCENTRACIJE:
- NAD MVD 50 µg/m³: 5

PERCENTILNA VREDNOST DELCEV PM₁₀

PERCENTILNA VREDNOST DELCEV PM₁₀
- 98 p.v. - URNIH KONCENTRACIJ: 99 µg/m³
- 50 p.v. - DNEVNIH KONCENTRACIJ: 44 µg/m³

Razredi porazdelitve	Čas. interval - URA	%	Čas. interval - DAN	%
PM ₁₀ µg/m ³	št. primerov		št. primerov	
0 - 20 µg/m ³	88	12.4%	2	6.7%
21 - 40 µg/m ³	282	39.7%	10	33.3%
41 - 60 µg/m ³	199	28.0%	14	46.7%
61 - 80 µg/m ³	97	13.6%	4	13.3%
81 - 100 µg/m ³	31	4.4%	0	0.0%
101 - 120 µg/m ³	11	1.5%	0	0.0%
121 - 140 µg/m ³	1	0.1%	0	0.0%
141 - 160 µg/m ³	1	0.1%	0	0.0%
161 - 175 µg/m ³	0	0.0%	0	0.0%
176 - 200 µg/m ³	1	0.1%	0	0.0%
201 - 250 µg/m ³	0	0.0%	0	0.0%
251 - 300 µg/m ³	0	0.0%	0	0.0%
301 - 350 µg/m ³	0	0.0%	0	0.0%
351 - 400 µg/m ³	0	0.0%	0	0.0%
401 - 450 µg/m ³	0	0.0%	0	0.0%
451 - 500 µg/m ³	0	0.0%	0	0.0%
501 - 600 µg/m ³	0	0.0%	0	0.0%
601 - 700 µg/m ³	0	0.0%	0	0.0%
701 - 800 µg/m ³	0	0.0%	0	0.0%
801 - 9999 µg/m ³	0	0.0%	0	0.0%
SKUPAJ	711	100%	30	100%

FIGOVEC
 URNE KONCENTRACIJE DELCEV PM₁₀



FIGOVEC
 DNEVNE KONCENTRACIJE DELCEV PM₁₀

