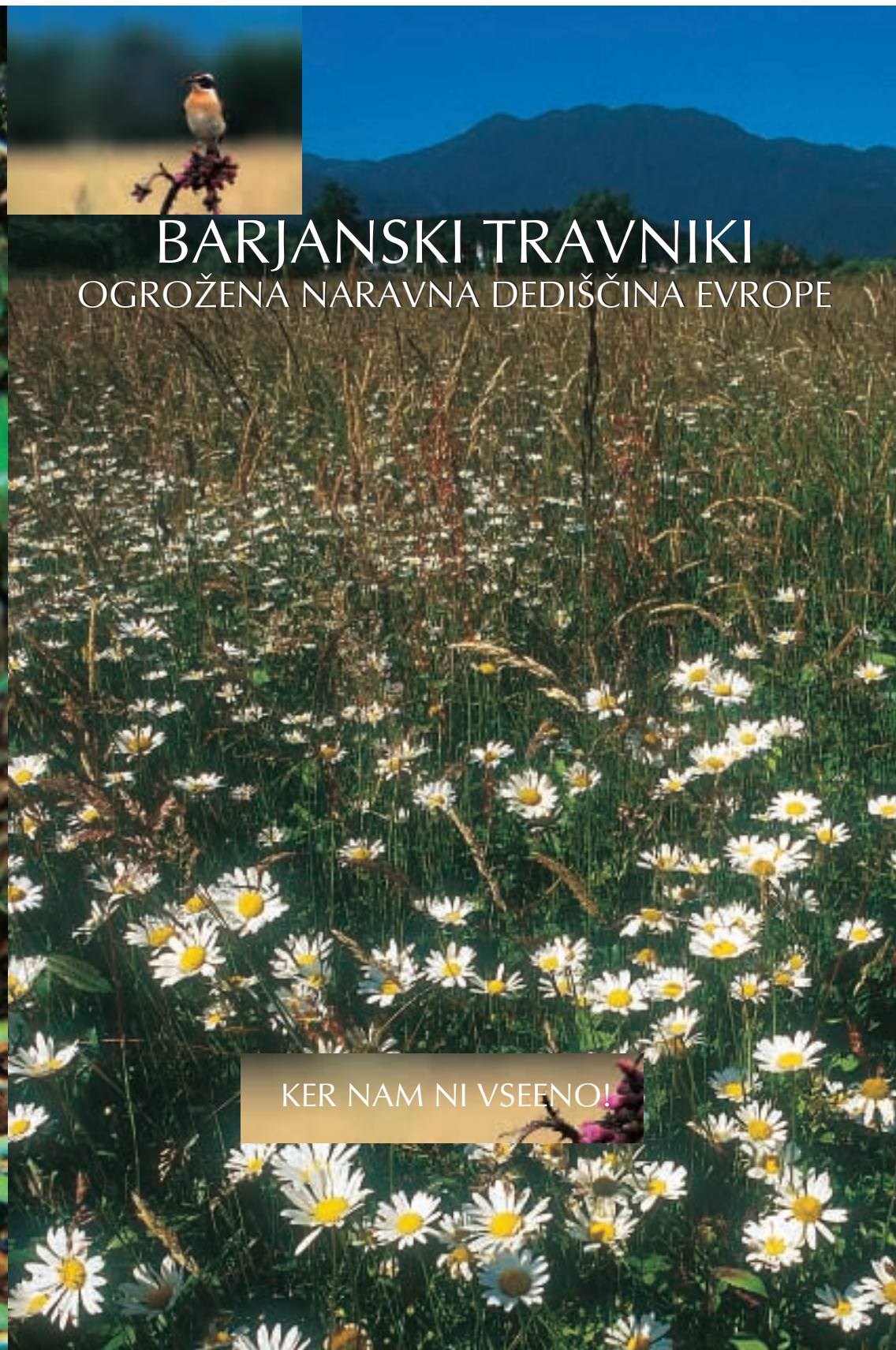


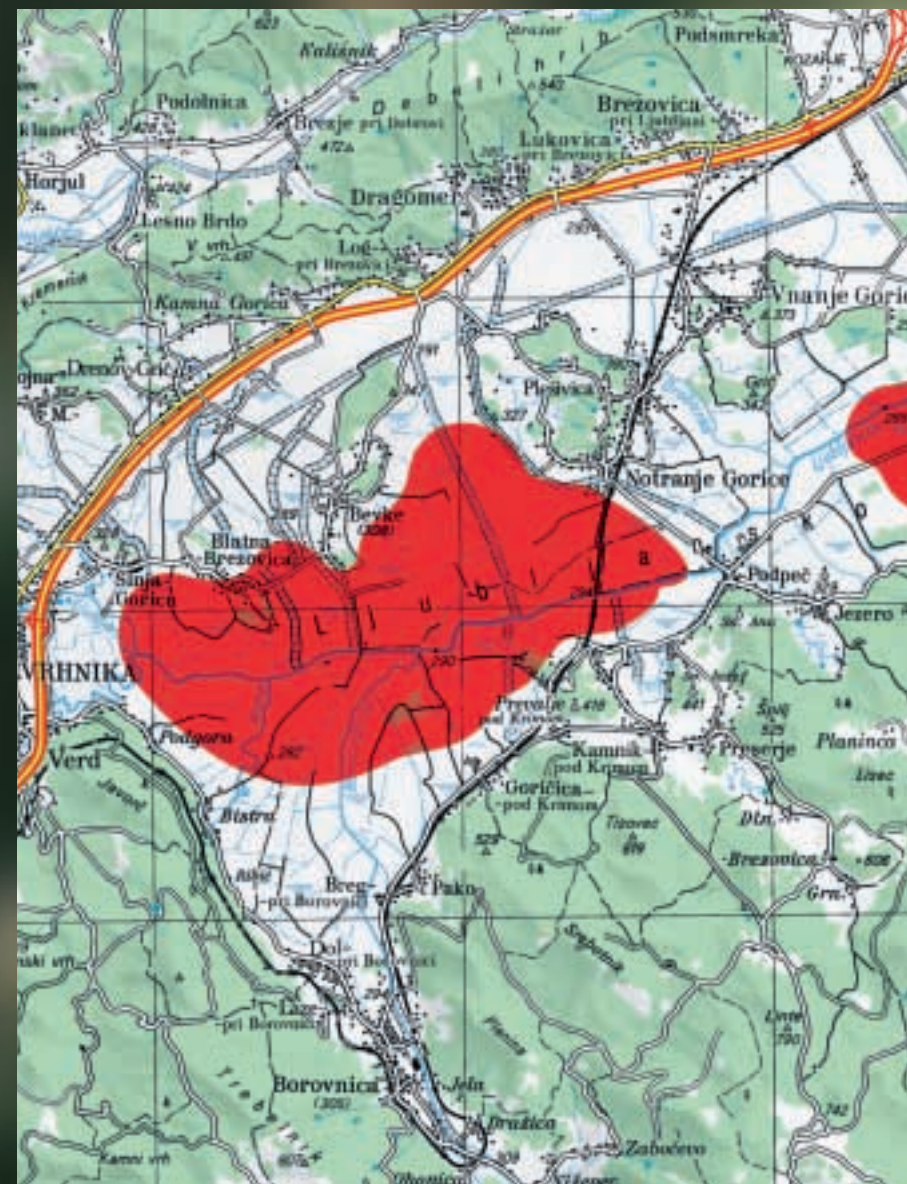
Izdajatelj: Mestna občina Ljubljana, Zavod za varstvo okolja  
 Besedilo: dr. Davorin Tome - NIB  
 Strokovni pregled: Andrej Sovinc  
 Fotografije: dr. Davorin Tome, Andrej Sovinc  
 Lektorirala: Nuša Mastnak  
 Oblikovanje/tisk: Atelje villa, Studio CTP, Delo tiskarna  
 Naklada: 5.000 izvodov  
 Karta: Geodetski zavod Slovenije  
 Ljubljana, maj 2002



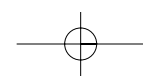
# BARJANSKI TRAVNIKI

## OGROŽENA NARAVNA DEDIŠČINA EVROPE

KER NAM NI VSEENO!



LJUBLJANSKO BARJE, ravnina med alpskim in dinarskim svetom na južnem robu Ljubljane. Z rdečo sta označeni območji, kjer se nahajajo za naravo zelo pomembne travniške površine in kjer so naravovarstveni ukrepi najbolj smiselni in najnujnejši.





## LJUBLJANSKO BARJE

Nekdanje močvirje, še pred tem jezero, je danes kulturna krajina, ki jo sooblikujeta človek in narava. Dobro polovico površine pokrivajo travniki, ki od običajnih izstopajo po svoji izjemni pestrosti živalskih in rastlinskih vrst. Pestrost travniških ptic na barjanskih travnikih občudujejo ljudje iz vse Evrope in obenem pripominjajo, naj je ne napravimo tako, kot so jo pred desetletji zapravili sami. Ob njihovih besedah se pogosto sprašujemo, ali je pestrost v naravi res tako pomembna. Predsedniki vlad in številni ministri z vsega sveta temu pritrjujejo - ohranjanje pestrosti v naravi, ki jo imenujemo tudi biodiverziteti, je pomembno!

Travniške ptice gnezdijo sredi travnika-gnezdo pribe.



## TRAVNIŠKE PTICE

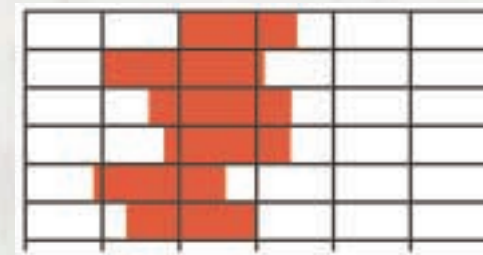
Ena izmed ustaljenih predstav o pticah je, da gnezdijo na drevju. V resnici pa ptice gnezdijo povsod, samo v zraku in pod vodno gladino ne. Številne si naredijo gnezdo tudi sredi travnika, in te imenujemo travniške ptice. Med značilne travniške ptice na Barju štejemo velikega škurha (*Numenius arquata*), pribo (*Vanellus vanellus*), kosca (*Crex crex*), prepelico (*Coturnix coturnix*), poljskega škrjanca (*Alauda arvensis*), drevesno cipo (*Anthus trivialis*), repaljščico (*Saxicola rubetra*), prosnika (*Saxicola torquata*), močvirsko trstnico (*Acrocephalus palustris*) in rjavo penico (*Sylvia comunnis*). Vse so v zadnjih petdesetih letih postale redke in ogrožene.



## TRAVNIKI NA LJUBLJANSKEM BARJU

Že majhne razlike v višini tal povzročijo, da so travniki ponekod suhi (zmerno intenzivni), drugje pa vlažni ali celo pogosto poplavljeni (ekstenzivni). Ekstenzivni za gospodarjenje niso kdo ve kako primerni, nasprotno pa imajo za naravo zelo velik pomen. Na zmerno intenzivnih je gospodarski interes velik, izraba pa ima izrazito negativne posledice za naravo.

repaljščica  
poljski škrjanec  
prepelica  
kosec  
pribo  
veliki škurh



III IV V VI VII VIII

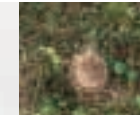
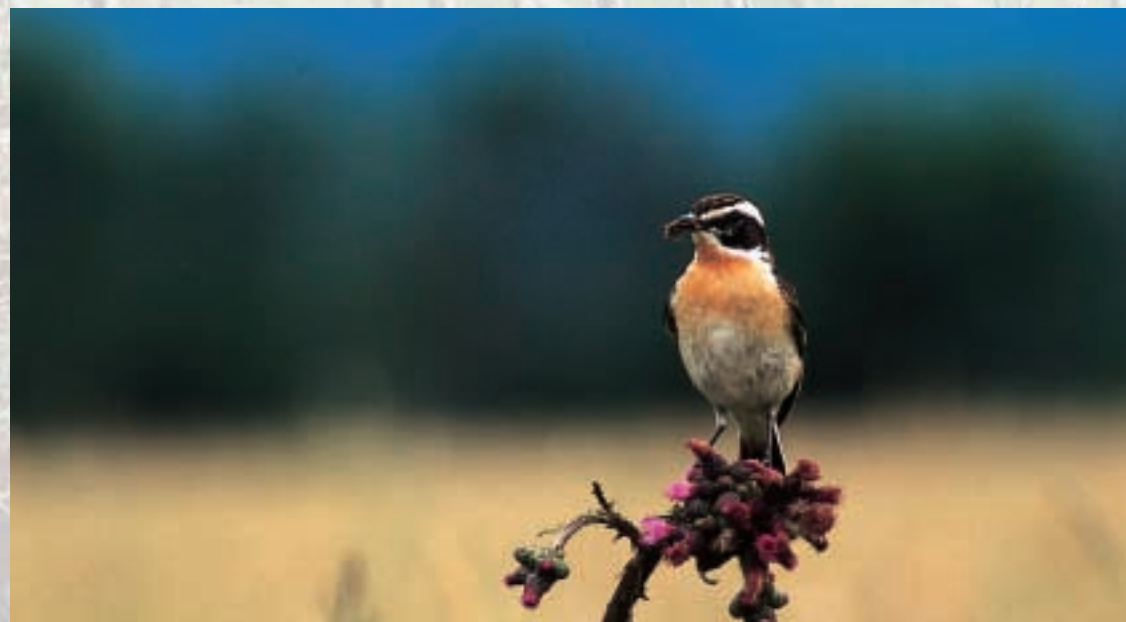
Obdobja v letu, ko gospodarjenje na travnikih ptice najbolj prizadane



## OHRANIMO PESTROST NAŠIH TRAVNIKOV

Rešitev za travnike je v opustitvi kmetijskih aktivnosti v času, ko gospodarjenje ptice najbolj prizadane, kar z drugimi besedami pomeni, obujanje načina gospodarjenja, kakršen je bil značilen pred več deset leti. Žal to za lastnike zemljišč pomeni precejšnje finančno breme, ki si ga kot dobri gospodarji ne morejo privoščiti. Vsakdo pa lahko pomembno prispeva k ohranjanju narave že s kančkom dobre volje in z nekaj "mehkimi" ukrepi, ki ne pomenijo dodatnih stroškov.

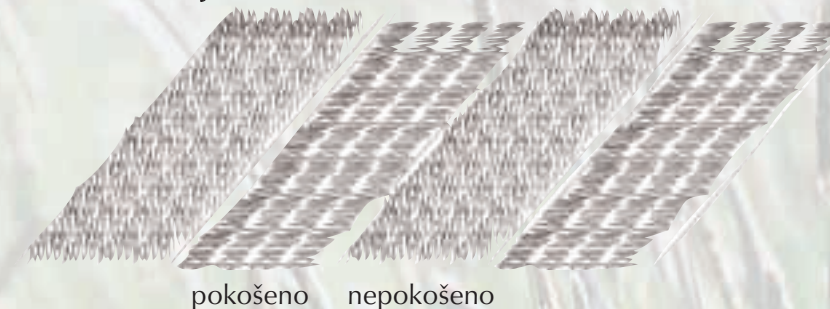
Repaljščica - značilna ptica barjanskih travnikov



## PRIPOROČENI "MEHKI" UKREPI:

- košnja vsako tretje leto - opuščeni travniki se zarastejo v gozd in travniške živali nadomestijo gozdne. Popolna opustitev košnje je torej za travniške živali škodljiva prav tako kot intenzivni kmetijski posegi;
- prednostna košnja - od travnikov, ki pripadajo istemu lastniku, je treba najprej pokositi tiste zunaj za naravo zelo pomembnih območij, šele potem tudi ostale;
- ohranjanje vrstnega reda košnje - ptice gnezdijo v neposredni bližini kraja, kjer so v prejšnjem letu uspešno speljale mladiče. Zato je vsako leto več uspešnih gnezd na tradicionalno pozno košenih travnikih kakor na zgodaj košenih;
- mozaična košnja - ne sme se kositi na obeh straneh odvodnih jarkov hkrati. Komaj speljani mladiči že lahko pobegnejo pred kosilnico, a preživijo le v bližnjem, nepokošenem travniku. Priporočen je vsaj enotedenski zamik košnje sosednjih površin.

## MOZAIČNA KOŠNJA

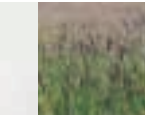


Košnja je uničila gnezdo drevesne cipe, obglavljene mladiče so raznesli plenilci.



## DOBRO JE VEDETI!

Spomladansko branjanje travniške površine uniči vsa gnezda ptic, ki začnejo z gnezdenjem v marcu ali aprilu, ko trava še ne raste. Ob majski košnji so v gnezdih še nebogljeni mladiči, ki se hitri motorni kosilnici ne morejo izogniti. Obglavljeni obležijo pod šopi pokošene trave. Oboje se na Barju ponavlja iz leta v leto in ptice zanesljivo vodi po poti izumiranja.



## ZMERNO INTENZIVNI TRAVNIKI

Nahajajo se zunaj za naravo zelo pomembnih površin. Tu je število ptic tudi nekaj desetkrat manjše kakor na ekstenzivnih travnikih, zato bo trud za njihovo ohranitev obrodil bolj malo sadov.

Priporočeni "mehki" ukrep:

- dokončanje branjanja terena do 15. marca.



## EKSTENZIVNI TRAVNIKI

Večina se nahaja znotraj za naravo zelo pomembnih površin. Travnike odlikuje velika biotska pestrost, zato je tu konflikt med gospodarjenjem in naravo zelo velik. Ptice so za vznemirjanje najboljčutljivejše od aprila do sredine junija.

Priporočeni "mehki" ukrepi:

- dokončanje branjanja terena do 15. marca,
- prednostna košnja,
- mozaična košnja,
- ohranjanje vrstnega reda košnje,
- ohranjanje ekstenzivnega značaja travnikov.



## REDKO KOŠENI TRAVNIKI

Nahajajo se znotraj za naravo zelo pomembnih površin. Značilna rastlina je brestovolistni oslad (*Fulmaria ulmaria*). Nasprotje med gospodarjenjem in naravo je zaradi redkih človekovih posegov majhno. Tu ptice gnezdijo nekoliko pozneje, od sredine maja do sredine julija. Ker travniki nimajo velikega gospodarskega pomena, odlog košnje ne pomeni tudi finančne škode.

Priporočeni "mehki" ukrepi:

- odlog košnje do 15. julija,
- košnja vsako tretje leto,
- ohranjanje ekstenzivnega značaja travnika.

