



Mestna občina
Ljubljana
Mestna uprava

**Oddelek za
zaščito, reševanje
in civilno obrambo**

M. KOVAČ

Zarnikova 3
1000 Ljubljana
telefon: 01 306 43 30
faks: 01 306 43 47
glavna.pisarna@ljubljan.si
www.ljubljana.si

Številka: 843-14/2021-2

Datum: 31. 3. 2021

Oddelek za urejanje prostora MU MOL

Mestna uprava		Oddelek za urejanje prostora
Datum: 06-04-2021		S.g.z.: MKH
Številka zadeve: 3505-24/2018-73		Vredn.:

ZADEVA: Mnenje s področja varstva pred naravnimi in drugimi nesrečami k Občinskem podrobnem prostorskem načrtu 141 Ob cesti.

Povezava: 3505-24/2018-68; 3505-24/2018-68; ID. ŠT. v zbirki prostorskih aktov: 2323

Z vlogo številka 3505-24/2018-68, z dne 3505-24/2018-68, ste nas zaprosili za izdajo mnenja k Občinskem podrobnem prostorskem načrtu 141 Ob cesti.

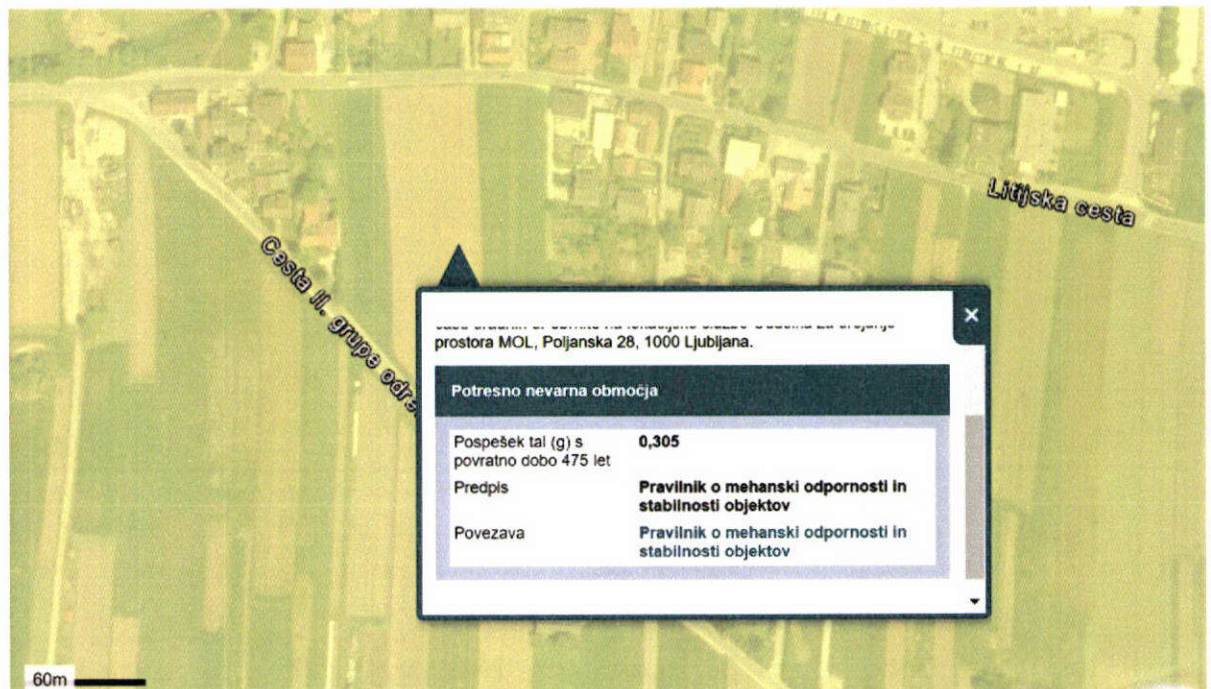
Vlogi ste priložili sklic na spletno stran <https://www.ljubljana.si/sl/moja-ljubljana/urbanizem/prostorski-izvedbeni-akti-v-pripravi/pia/> z dokumentacijo:

1. Sklep o pripravi občinskega podrobnega prostorskega načrta
2. Izhodišča za pripravo prostorskega akta,
3. Obvestilo MOP o dodelitvi identifikacijske številke

Dokumentacijo smo pregledali s stališča varstva pred požari, potresne in plazovne nevarnosti in zaščitnih ukrepov ter podnebnih sprememb. Pri tem smo uporabili Zakon o varstvu pred naravnimi in drugimi nesrečami (Uradni list RS, št. 51/06 – uradno prečiščeno besedilo, 97/10 in 21/18 – ZNORG), Navodilo za določanje in prikazovanje potreb obrambe in zaščite v prostorskih planih (Uradni list RS, št. 23/94), Uredba o določitvi obrambnih potreb (Uradni list RS, št. 30/03), Pravilnik o vrstah začasnih ureditev za potrebe obrambe in varstva pred naravnimi in drugimi nesrečami (Uradni list RS, št. 63/16), Uredba o graditvi in vzdrževanju zaklonišč (Uradni list RS, št. 57/96 in 54/15), Uredba o tehničnih normativih za zaklonišča, zaklonilnike in druge zaščitne objekte (Uradni list RS, št. 48/93, 69/93 – popr. in 57/96), Pravilnik o tehničnih normativih za zaklonišča in zaklonilnike (Uradni list RS, št. 17/98, 26/98 – popr., 25/00, 38/01 in 66/06), Zakon o varstvu pred požarom (Uradni list SRS, št. 2/76, 21/78 – ZSlaR-A, 15/84, Uradni list RS, št. 71/93 – ZGas, 71/93 – ZVPoz in 83/12 – ZVPoz-D), smernice SZPV in ocene ogroženosti MOL zaradi naravnih in drugih nesreč, Uredbo o preprečevanju večjih nesreč in zmanjševanju njihovih posledic (Uradni list RS, št. 22/16), Uredbo o merilih za določitev najmanjše razdalje med obratom in območji, kjer se zadržuje večje število ljudi, ter infrastrukturo (Uradni list RS, št. 34/08), Pravilnik o mehanski odpornosti in stabilnosti objektov (Uradni list RS, št. 101/05 in 61/17 – GZ) ter Odlok o občinskem prostorskem načrtu Mestne občine Ljubljana – izvedbeni del (Uradni list RS, št. 78/10, 10/11 – DPN, 22/11 – popr., 43/11 – ZKZ-C, 53/12 – obv. razl., 9/13, 23/13 – popr., 72/13 – DPN, 71/14 – popr., 92/14 – DPN, 17/15 – DPN, 50/15 – DPN, 88/15 – DPN, 95/15, 38/16 – avtentična razlaga, 63/16, 12/17 – popr., 12/18 – DPN, 42/18 in

1. Obravnavano območje ni v vplivnem območju obratov večjega ali manjšega tveganja za nastanek industrijske nesreče, v skladu z Uredbo o preprečevanju večjih nesreč in zmanjševanju njihovih posledic in trenutnim MOP-ovim seznamom virov tveganja, ki je dostopen na: <http://okolje.arso.gov.si/ippc/vsebine/seveso-register> oziroma na <http://okolje.arso.gov.si/ippc/uploads/dokumenti/SEVESO%20REGISTER%20OBRATOV/Register%20obratov.pdf>.
 2. Za območje ni indicirane nevarnosti plazenja, vendar so območja nevarnosti zgolj indikativno prikazana. V naravi je območje in stopnjo nevarnosti zaradi plazenja potrebno ugotoviti z ustreznimi geološkimi in geomehanskimi preiskavami.
 3. Potrebno je upoštevati, da poplavna nevarnost na kartah poplavne nevarnosti ni v popolnosti opredeljena in je načrtovalske osnove vedno potrebno preveriti tudi na terenu in s tamkajšnjimi uporabniki prostora ter z mislijo na podnebne spremembe in predvideno hitro povečevanje intenzivnosti vremenskih pojavov: neurja, veter, suša, zlasti pa povečevanje števila nenadnih nalivov dežja in povečevanje količine dežja, ki pade v zelo kratkem času ob takih nalivih. Temu je treba prilagoditi tako zadrževanje in uporabo padavinskih voda kot njeno odvajanje in preprečevanje meteornih poplav. Prav tako je treba povečevanju intenzivnosti vremenskih pojavov (suše, padavine, neurja z vetrom in točo) prilagoditi infrastrukturo, stavbe, komunalno opremo, zasaditev ipd.
 4. Potresna nevarnost v dokumentaciji ni obravnavana ustrezno, kar je potrebno dopolniti, pri čemer je potrebno imeti v mislih, da je v prikazu stanja prostora (Urbinfo) potresna nevarnost navedena zgolj indikativno in ne direktivno ter da je treba za določitev parametrov za potresno varno projektiranje izvesti predhodne ustrezne preiskave terena v skladu z Evrokod. Za območje je indicirana potresna nevarnost, izražena v karti potresne mikrorajonizacije MOL z ocenjenim pospeškom tal pri povratni dobi 475 let 0,305 (g), vendar (!) tega podatka ni dopustno neposredno uporabiti pri projektiranju, pač pa je potrebno pred začetkom projektiranja izvesti identifikacijo tipa tal in na tej osnovi določiti parametre za projektiranje konstrukcije v skladu z Evrokod 8«. Zlasti je to pomembno zaradi lokalne raznolikosti tal v vertikalni in horizontalni smeri, ki je posledica tega, da gre v večjem delu prostora občine za rečne nanose (kot v tem primeru), jezerske usedline, na delu območja pa za barjanska tla z zelo raznoliko sestavo po globini in v horizontalni smeri, ki so nanešeni nad trdno kamninsko podlago, ki je v ekstremnih primerih lahko tudi več kot 100 m pod siceršnjim površjem. Kakovost oziroma nosilnost temeljnih tal in s tem parametre za izračun statike in odpornosti na potresno dinamiko lahko poslabšuje tudi prisotnost visoke podtalnice ter zalednih (površinski in podzemni tokovi) voda.
- Besedilo v Izhodiščih in kasneje v OPPN bi torej moralo biti: »Načrtovani objekti na območju OPPN morajo biti grajeni potresno odporno v skladu z veljavnimi predpisi glede na cono potresne nevarnosti, geološko sestavo tal in namembnost objekta.«**
- Projektiranje naj izvaja strokovnjak z znanji iz potresnega inženirstva ali pa naj dokumentacijo pregleda in poda pripombe institucija, ki se ukvarja s potresno varnostjo stavb (ZAG, IKPIR, ZRMK ipd.). Nekonstrukcijski fasadni elementi ob morebitnem potresu ne smejo odpadati s

stavbe in s tem ogrožati ljudi. Tudi pri načrtovanju in izvedbi ter vzdrževanju *nekonstrukcijskih* fasadnih elementov je potrebno smiselno upoštevati predpise o potresno varni gradnji, kot veljajo za konstrukcijske elemente stavbe. Potresno varno je potrebno projektirati in izvesti tudi notranje nekonstrukcijske elemente kot so na primer nenosilne stene, steklene površine, potrebno pa je tudi potresno varno projektiranje, izvajanje in vzdrževanje opreme stavb, npr. spuščeni stropovi, svetila, omare, oprema, stroji idr.



5. Območje, ki ga obravnava ta prostorski akt, ne posega neposredno na že določena območja, ki so v dosedanjih mestnih prostorskih aktih opredeljena kot območja za obrambo in varstvo pred naravnimi in drugimi nesrečami iz pristojnosti našega oddelka.
6. Zaklanjanje v dokumentaciji ni obravnavano, kar je potrebno popraviti. Gre za gradnjo znotraj meja naselja Ljubljana (glej Mestni zemljevid <https://zemljevid.ljubljana.si/>), ki izpolnjuje pogoje za gradnjo objektov za zaklanjanje, kot je to predvideno z zakonodajo. Zaklanjanje je opredeljeno z Zakonom o varstvu pred naravnimi in drugimi nesrečami (Uradni list RS, št. 51/06 – uradno prečiščeno besedilo, 97/10 in 21/18 – ZNOrg) in podzakonskimi akti kot je Uredba o graditvi in vzdrževanju zaklonišč (Uradni list RS, št. 57/96 in 54/15), ki je sicer povzeta v 87. členu OPN MOL ID in Uredba o tehničnih normativih za zaklonišča, zaklonilnike in druge zaščitne objekte (Uradni list RS, št. 48/93, 69/93 – popr. in 57/96) ter Pravilnik o tehničnih normativih za zaklonišča in zaklonilnike (Uradni list RS, št. 17/98, 26/98 – popr., 25/00, 38/01 in 66/06). V skladu z Uredbo o graditvi in vzdrževanju zaklonišč (Uradni list RS, št. 57/96 in 54/15) se zaklonišča gradijo na ureditvenih območjih mest in drugih naselij z več kot 10 000 prebivalci. Glede na predvideno rabo objektov je treba predvideti ali je potrebno upoštevati 3. člena navedene uredbe, v skladu s katerim morajo, investitorji graditi zaklonišče v objektih, namenjenih za javno zdravstveno službo z več kot 50 posteljami, vzgojno-varstvene ustanove za več kot 100 otrok, redno izobraževanje za več kot 200 udeležencev izobraževalnega programa, javne telekomunikacijske in poštne centre, nacionalno televizijo in radio, javni potniški železniški, avtobusni, pomorski in zračni promet, pomembno

energetsko in industrijsko dejavnost, kjer se bodo v primeru vojne opravljale dejavnosti posebnega pomena za obrambo in zaščito, delo državnih organov z več kot 50 zaposlenimi, v muzejih, galerijah in arhivih ter knjižnicah nacionalnega pomena pa se gradijo zaklonišča tudi kot depoji za artefakte ter v nekaterih vojaških objektih. Za zaklonišče v oziroma za objekte iz 3. člena uredbe je potrebno izvesti revizijo projektne dokumentacije pri revizijski komisiji Uprava Republike Slovenije za zaščito in reševanje Ministrstva za obrambo, kakor predvidevata 5. in 6. člen Uredbo o graditvi in vzdrževanju zaklonišč.

Potrebno je upoštevati določilo, da se *mora v vseh* (4. člen navedene uredbe) objektih na ureditvenih območjih mest in drugih naselij z več kot 10.000 prebivalci stropna konstrukcija nad kletjo (garažo, oziroma smiselno nad prostorom, ki je vsaj 2/3 svoje višine pod ravno zemljišča) graditi tako, da zdrži rušenje objektov nanjo oziroma tako, da smiselno izpolnjuje kriterije 5. člena Uredbe o tehničnih normativih za zaklonišča, zaklonilnike in druge zaščitne objekte (Uradni list RS, št. 48/93, 69/93 – popr. in 57/96) ter 40. člena in XIII poglavja Pravilnika o tehničnih normativih za zaklonišča in zaklonilnike (Uradni list RS, št. 17/98, 26/98 – popr., 25/00, 38/01 in 66/06) t.j. da stropna konstrukcija zdrži 30 kPa nadtlaka, če tega kriterija ne bi dosegla zaradi teže ruševin objekta nad stropno konstrukcijo kleti (garaže ipd.).

Po pridobitvi uporabnega dovoljenja za stavbo, je investitor, lastnik ali pri večstanovanjskih objektih upravljalca, dolžan poslati podatke o naslovu ter velikosti za zaklanjanje ustreznih površin organu občinske uprave, ki je pristojen za zadeve zaščite, reševanja in pomoči - Oddelku za zaščito, reševanje in civilno obrambo Mestne uprave Mestne občine Ljubljana, ki je pristojen organ za vodenje občinske evidence o zakloniščih v skladu z 9. členom Uredbe o graditvi in vzdrževanju zaklonišč.

7. Pri obravnavi požarne varnosti je potrebno dodati, da gre za območje, kjer je predviden dostopni čas Javne gasilske službe MOL je več kot 25 minuti, čemur je potrebno prilagoditi načrtovanje požarne varnosti stavb in območja.

Lepo pozdravljeni!

Pripravil:

mag. Julij Jeraj, višji svetovalec I

julij.jeraj@ljubljana.si; 01 306 43 30



mag. Robert Kus
vodja oddelka