

ELABORAT EKONOMIKE ZA OBČINSKI PODROBNI PROSTORSKI NAČRT 141 OB CESTI – DEL (osnutek)

Naročnik / investitor:

Ateu d.o.o.
Kavčičeva 66
1000 Ljubljana

Pripravljalavec:

MESTNA OBČINA LJUBLJANA
Mestni trg 1
1000 Ljubljana

Izdelovalec:

ŠABEC KALAN ŠABEC ARHITEKTI d.o.o.
Hacquetova ulica 16
1000 Ljubljana

Odgovorna oseba izdelovalca:

Mojca Kalan Šabec

Podpis:



Odgovorna nosilka naloge:

Mojca Kalan Šabec, univ. dipl. inž. arh.
ZAPS 0275 PA PPN

Žig:



Podpis:



Sodelavca:

Kristina Slejko Mlakar, mag. inž. arh.

Številka naloge:

EE-18-013

Datum izdelave naloge:

Januar 2026

VSEBINA

1.	UVOD	3
1.1	NAMEN NALOGE.....	3
1.2	VHODNI PODATKI ZA IZDELAVO NALOGE.....	4
2.	KLJUČNE UGOTOVITVE	5
2.1	KLJUČNE UGOTOVITVE S PODROČJA KOMUNALNE OPREME IN DRUGE GOSPODARSKE JAVNE INFRASTRUKTURE	5
2.2	KLJUČNE UGOTOVITVE S PODROČJA DRUŽBENE INFRASTRUKTURE	7
3.	KOMUNALNA OPREMA IN DRUGA GOSPODARSKA JAVNA INFRASTRUKTURA.....	8
3.1	POVZETEK NAČRTOVANE KOMUNALNE OPREME IN DRUGE GOSPODARSKE JAVNE INFRASTRUKTURE	8
3.1.1	Vodovodno omrežje	8
3.1.2	Kanalizacijsko omrežje	9
3.1.3	Plinovod	11
3.1.4	Elektrika	12
3.1.5	Elektronsko komunikacijsko omrežje	13
3.2	OCENA STROŠKOV INVESTICIJ V KOMUNALNO OPREMO IN DRUGO GOSPODARSKO JAVNO INFRASTRUKTURO IN VIRI FINANCIRANJA	15
3.2.1	Ocena stroškov investicij v komunalno opremo.....	16
3.2.2	Ocena stroškov investicij v drugo gospodarsko javno infrastrukturo	18
3.2.3	Povzetek ocene stroškov investicij v novo komunalno opremo in drugo gospodarsko javno infrastrukturo	19
3.3	VIRI FINANČNIH SREDSTEV	19
3.4	ETAPNOST IZVAJANJA	19
4.	DRUŽBENA INFRASTRUKTURA	21
5.	GRAFIČNI PRIKAZI	22

1. UVOD

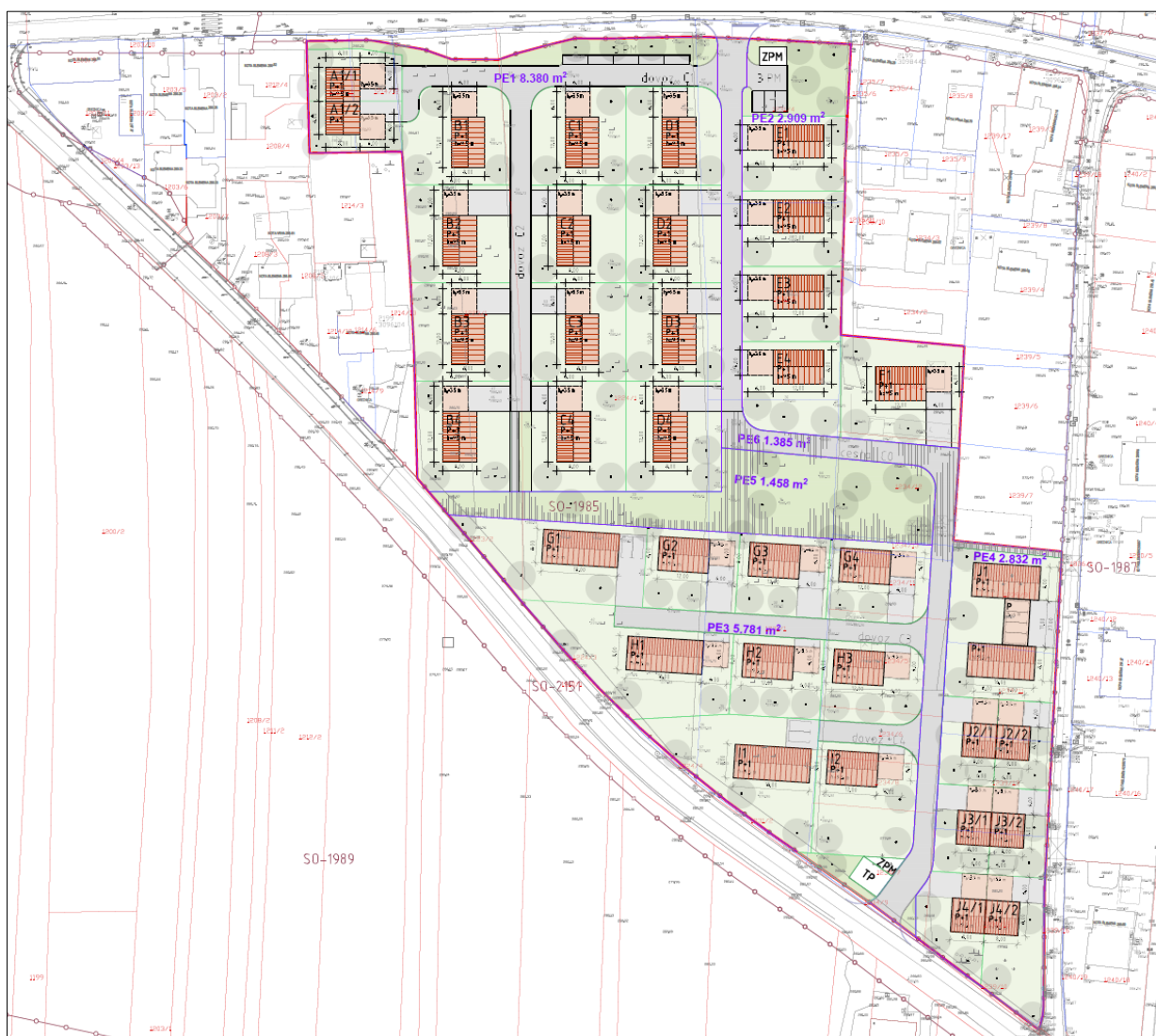
1.1 NAMEN NALOGE

Elaborat ekonomike je v skladu s Pravilnikom o elaboratu ekonomike (Uradni list RS, št. 45/19 in 199/21 – ZUreP-3) namenjen:

oceni investicij in določitvi virov financiranja ter etapnosti za zagotavljanje komunalne opreme in druge gospodarske javne infrastrukture, ki jo je treba dograditi ali zgraditi za namen izvedbe prostorskih ureditev, načrtovanih z občinskim prostorskim načrtom ali občinskim podrobnim prostorskim načrtom, ter oceni investicij in določitvi virov financiranja ter etapnosti za zagotavljanje družbene infrastrukture, ki jo je treba zgraditi, dograditi ali zagotoviti na drug način za namen izvedbe prostorskih ureditev v občinskem prostorskem načrtu ali občinskem podrobnem prostorskem načrtu.

Predmet te naloge je izdelava elaborata ekonomike za občinski podrobni prostorski načrt 141 Ob cesti – del (v nadaljnjem besedilu: OPPN). Elaborat ekonomike je izdelan za celotno območje OPPN, ki obsega del enote urejanja prostora (v nadaljnjem besedilu: EUP) SO-1985.

Območje OPPN je razdeljeno na šest prostorskih enot. Prostorske enote PE1, PE2, PE3 in PE4 so namenjene gradnji nizkih prostostojećih stavb s pripadajočo zunanjo in prometno ureditvijo. Prostorska enota PE5 je namenjena ureditvi parka z zelenimi površinami in otroškim igriščem. Prostorska enota PE6 je namenjena gradnji prometnih površin.



Slika 1: Arhitekturna zazidalna situacija – nivo strehe (vir: OPPN – osnutek, januar 2026)

V elaboratu ekonomike so opisana in ocenjena investicija ter določeni viri financiranja in etapnost gradnje komunalne opreme, druge gospodarske javne in družbene infrastrukture za opremljanje stavbnih zemljišč v območju OPPN.

Elaborat ekonomike je strokovna podlaga za izdelavo programa opremljanja stavbnih zemljišč.

1.2 VHODNI PODATKI ZA IZDELAVO NALOGE

Prostorski akti

- OPPN 141 Ob cesti – del (osnutek), izdelovalec Šabec Kalan Šabec arhitekti d.o.o., Ljubljana, št. UP 18-013, januar 2026.

Strokovne podlage OPPN 141 za načrtovano komunalno opremo in drugo gospodarsko javno infrastrukturo

- Gradnja vodovoda in kanalizacije zaradi gradnje objektov v OPPN 141 Ob cesti – Dobrunje, št. 2956V, 3568K, JP Vodovod Kanalizacija Snaga d.o.o., februar 2025;
- Idejna rešitev EE napajanje za OPPN 141 Ob cesti, št. 071824/1-E, Biro Elplan d.o.o., maj 2025;
- Idejni projekt elektronskih komunikacij za OPPN 141 Ob cesti – del, št. E-338/25, ESPIN d.o.o., marec 2025.

Usmeritve NUP

- JP Vodovod Kanalizacija Snaga d.o.o., Področje oskrbe z vodo, Vodovodna cesta 90, 1000 Ljubljana;
- JP Vodovod Kanalizacija Snaga d.o.o., Področje kanalizacije, Vodovodna cesta 90, 1000 Ljubljana;
- JP Vodovod Kanalizacija Snaga d.o.o., Področje odvoza odpadkov, Vodovodna cesta 90, 1000 Ljubljana;
- MOL, MU, Oddelek za gospodarske dejavnosti in promet, Trg mladinskih delovnih brigad 7, 1000 Ljubljana;
- Elektro Ljubljana d.d., Slovenska cesta 56, 1000 Ljubljana;
- JP Energetika Ljubljana d.o.o., Oskrba z zemeljskim plinom, Verovškova ulica 62, 1000 Ljubljana;
- Plinovodi d.o.o., Cesta Ljubljanske Brigade 11b, 1001 Ljubljana;
- Javna razsvetljava d.d., Litijska cesta 263, 1000 Ljubljana;
- Telekom Slovenije, d.d., Cigaletova 15, 1000 Ljubljana;
- Telemach d.o.o., Brnčičeva ulica 49A, 1231 Ljubljana – Črnuče.

Lastništvo zemljišč

Podatki o lastništvu zemljišč so bili pridobljeni iz elektronske zemljiške knjige v februarju 2025.

2. KLJUČNE UGOTOVITVE

2.1 KLJUČNE UGOTOVITVE S PODROČJA KOMUNALNE OPREME IN DRUGE GOSPODARSKE JAVNE INFRASTRUKTURE

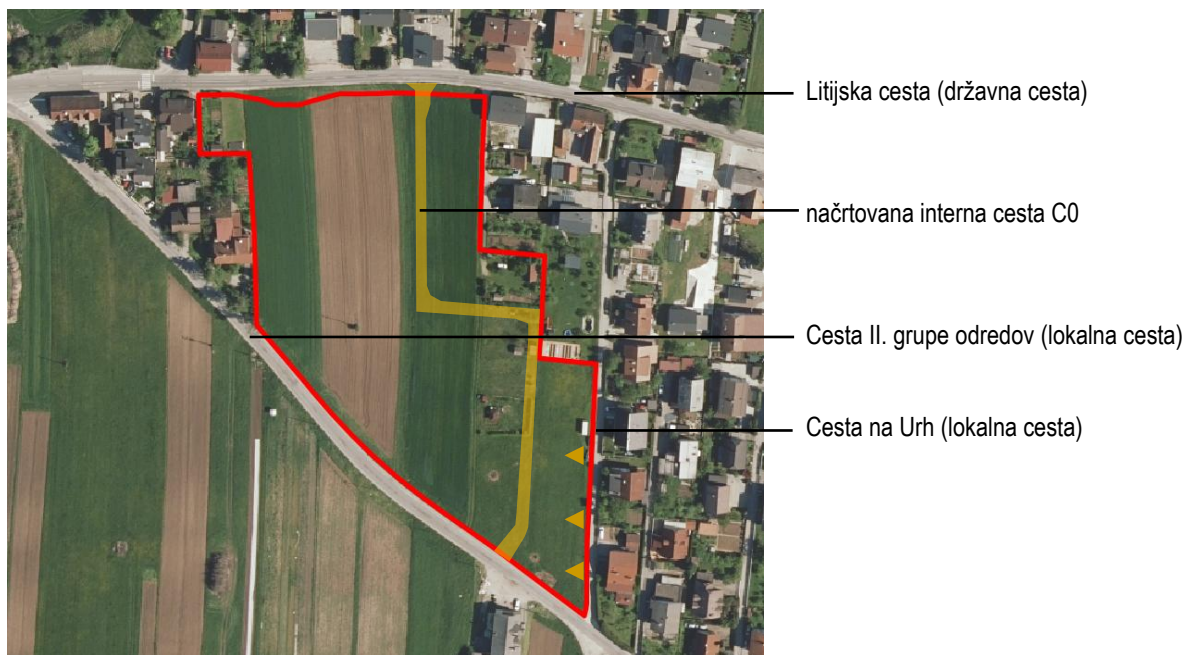
V območju OPPN ni obstoječe gospodarske javne infrastrukture, razen obstoječega nadzemnega distribucijskega elektroenergetskega omrežja z nazivnima napetostma 20 kV in 10 kV, ki poteka preko območja OPPN in obstoječega nadzemnega nizkonapetostnega omrežja, ki poteka čez severozahodni del območja OPPN, od stavb na naslovu Cesta II. grupe odredov 5 in Cesta II. grupe odredov 3A do Litijske ceste.

Za opremljanje stavbnih zemljišč na območju OPPN sta načrtovani naslednja nova komunalna oprema in druga gospodarska javna infrastruktura:

- dograditev kanalizacijskega omrežja v območju OPPN,
- dograditev vodovodnega omrežja v območju OPPN,
- dograditev plinovodnega omrežja v območju OPPN,
- dograditev elektroenergetskega omrežja v območju OPPN in izven območja OPPN ter
- dograditev elektronskega komunikacijskega omrežja v območju OPPN.

Območje se prometno navezuje na Litijsko cesto na severni strani in na Cesto II. grupe odredov na južni strani. Štiri načrtovane stavbe v območju OPPN se prometno navezujejo na Cesto na Urh na vzhodni strani. Za izboljšanje prometne varnosti in dostopnosti območja je načrtovana rekonstrukcija križišča Litijske ceste s Cesto II. grupe odredov. Rekonstrukcija križišča, ki je pogoj za pričetek uporabe stavb v območju OPPN, je načrtovana v sklopu priprave Občinskega podrobnega prostorskega načrta 289 Vevče in ni strošek komunalnega opremljanja OPPN.

Prometno omrežje v območju OPPN je interno. V območju OPPN ni javnih površin, zato v njem ni načrtovane javne razsvetljave.



Slika 2: Prikaz območja javnih prometnih ureditev v območju OPPN

Za oskrbo stavb v območju OPPN s pitno, sanitarno in požarno vodo je treba v območju OPPN zgraditi novo javno vodovodno omrežje, ki se na severni strani naveže na obstoječi javni vodovod LŽ DN 150 v Litijski cesti, na južni pa na obstoječe vodovodno omrežje v Cesti II. grupe odredov. V strošek komunalnega opremljanja so zajeti:

- sekundarni vodovod V1: NL DN 100 v cesti C0 in Cesti II. grupe odredov z navezavo na obstoječe vodovodno omrežje v Litijski cesti in Cesti na urh;
- sekundarni vodovod V2: NL DN 100 v dovozu C1, C2 z navezavo na vodovod V1 in V3;
- skupni priključni vodovod V3: PE d 63 v zelenem pasu južno od objekta B4 in Cesti II. grupe odredov do stanovanjskega objekta Cesta II. grupe odredov 3A;
- skupni priključni vodovod V4: PE d 63 v dovozu C3 z navezavo na vodovod V1.

Načrtovane stavbe bodo preko novih hišnih vodovodnih priključkov priključene na novo javno vodovodno omrežje, razen štirih načrtovanih stavb na vzhodni strani območja, ki bodo priključene na obstoječe javno vodovodno omrežje ob Cesti na Urh.

Za odvajanje odpadne komunalne vode iz načrtovanih stavb je treba v območju OPPN zgraditi novo javno kanalizacijo za odpadno vodo, ki se priključuje na obstoječe javno kanalizacijsko omrežje v Litijski cesti. V strošek komunalnega opremljanja so zajeti:

- K1: GRP DN 250 v cesti CO z navezavo na Litijsko cesto;
- K2: GRP DN 250 v dovozu C1 z navezavo na kanal K1;
- K3: GRP DN 250 v dovozu C2 z navezavo na kanal K2;
- K4: GRP DN 250 v dovozu C3 z navezavo na kanal K1.

Načrtovane stavbe bodo preko novih hišnih priključkov priključene na novo javno kanalizacijo za odpadne vode, razen štirih načrtovanih stavb na vzhodni strani območja, ki bodo priključene na obstoječe javno kanalizacijsko omrežje ob Cesti na Urh.

Padavinska odpadna voda s streh ter utrjenih površin ob načrtovanih stavbah bo ponikana na gradbenih parcelah stavb. Za odvajanje padavinskih vod s prometnih površin je načrtovan interni kanal za padavinsko vodo z iztokom v ponikanje.

Za oskrbo s plinom je treba v območju OPPN zgraditi novo plinovodno omrežje, ki se naveže na obstoječe plinovodno omrežje v Litijski cesti. V strošek komunalnega opremljanja je zajeto novo nizkotlačno plinovodno omrežje v cesti C0 ter v dovozi C1, C2, C3 in C4. Načrtovane stavbe bodo preko novih priključnih plinovodov priključene na novo nizkotlačno plinovodno omrežje, razen štirih načrtovanih stavb na vzhodni strani območja, ki bodo priključene na obstoječe javno plinovodno omrežje ob Cesti na Urh.

Zaradi načrtovane gradnje je treba tangirano obstoječe nadzemno distribucijsko elektroenergetsko omrežje prestaviti oziroma ga ukiniti in dograditi izven območja OPPN.

Za napajanje načrtovanih stavb je treba zgraditi novo distribucijsko transformatorsko postajo TP Ob cesti, dograditi elektro kabelsko kanalizacijo in položiti ustrezno število nizko napetostnih kablov v območju OPPN in srednje napetostnih kablov izven območja OPPN od načrtovane transformatorske postaje TP Ob cesti do obstoječe transformatorske postaje Dobrunje 20/0.4 G-035.

Za priključitev načrtovanih stavb na elektronsko komunikacijsko omrežje je v območju OPPN načrtovana nova kabelska kanalizacija za elektronsko komunikacijsko omrežje, ki bo omogočala priključitev stavb v območju OPPN na omrežja treh različnih operaterjev. Nova kabelska kanalizacija elektronskega komunikacijskega omrežja je načrtovana v cesti C0 in dovozi C1, C2, C3 in C4.

Skladno z 2. odstavkom 5. člena Uredbe o programu opremljanja stavbnih zemljišč in odloku o podlagah za odmero komunalnega prispevka za obstoječo komunalno opremo ter o izračunu in odmeri komunalnega prispevka (Uradni list, št. 20/19, 30/19-popr., 34/19 in 199/21-ZURP-3; v nadaljnjem besedilu: Uredba) se za novo komunalno opremo ne šteje vzdrževanje, obnavljanje in nadomeščanje obstoječe komunalne opreme, ki je namenjeno nemotenemu delovanju.

V oceni stroškov za gradnjo druge gospodarske javne infrastrukture niso zajeti stroški služnosti za elektroenergetsko omrežje in elektronsko komunikacijsko omrežje, ki sta načrtovani preko zemljišč, ki niso v lasti upravljavcev ter tudi niso obstoječe javne ceste. Služnosti bodo predmet dogovora med upravljavcem omrežja in lastniki tangiranih zemljišč.

Stroški investicij za gradnjo nove komunalne opreme in druge gospodarske javne infrastrukture za opremljanje stavbnih zemljišč v območju OPPN so ocenjeni na **2.171.485,08 EUR z DDV**.

Ocena stroškov investicij, razdeljena po investitorjih je prikazana v spodnji tabeli.

	Investicije v komunalno opremo (investicija MOL) (EUR z DDV)	Investicije v drugo gospodarsko javno infrastrukturo (drugi investitorji) (EUR z DDV)	Investicije v komunalno opremo in drugo GJL skupaj (EUR z DDV)
SKUPAJ	776.341,88	1.395.143,20	2.171.485,08

2.2 KLJUČNE UGOTOVITVE S PODROČJA DRUŽBENE INFRASTRUKTURE

Skladno z določili zakonskih predpisov o vsebini elaborata ekonomike se za področje družbene infrastrukture ugotavlja vpliv načrtovanih ureditev na naslednje vrste družbene infrastrukture:

- objekti javne mreže vzgoje in izobraževanja (vrtci, osnovne šole ...),
- objekti javnega zdravstva na primarni ravni (zdravstveni dom, splošna zdravstvena postaja ...) in
- športni objekti lokalnega pomena (pokriti športni objekti, nepokriti športni objekti ...).

V elaboratu ekonomike se lahko obravnavajo tudi druge dejavnosti splošnega pomena, s katerimi se zagotavljajo storitve, ki so v javnem interesu (izobraževanje, kultura, socialno varstvo, znanost, zaščita in reševanje, javna uprava idr.).

V sklopu priprave elaborata ekonomike je bila obstoječa družbena infrastruktura preverjena. Območje OPPN spada v območje Četrtna skupnosti Sostro.

Skladno z usmeritvami Oddelka za predšolsko vzgojo in izobraževanje MOL, št. 3505-24/2018-72 z dne 1. 4. 2021 bodo kapacitete za nove vrtčevske otroke zagotovljene v Vrtcu Pedenjped oz. v drugih obstoječih javnih vrtcih v Ljubljani. Za nove učence pa bodo zagotovljene ustrezne kapacitete v okviru obstoječe Osnovne šole Sostro.

Severno od območja OPPN se nahaja Zdravstveni dom – Moste – Polje, PE Polje.

V bližini so tudi večje športne površine, kopališče Vevče, športni park Vevče in športni center Alfa.

Ožje in širše vplivno območje načrtovanih prostorskih ureditev sta dobro opremljena z družbeno infrastrukturo. Ocenjujemo, da načrtovana prostorska ureditev ne bo vplivala na potrebe po povečanju obstoječe družbene infrastrukture v MOL.

3. KOMUNALNA OPREMA IN DRUGA GOSPODARSKA JAVNA INFRASTRUKTURA

3.1 POVZETEK NAČRTOVANE KOMUNALNE OPREME IN DRUGE GOSPODARSKE JAVNE INFRASTRUKTURE

Območje OPPN je prometno navezано na državno regionalno cesto, Litijsko cesto, in lokalno cesto, Cesto II. grupe odredov. Obe cesti sta predvideni za rekonstrukcijo. Pred pričetkom uporabe stavb v območju OPPN mora biti rekonstruirano križišče Litijske ceste in Ceste II. grupe odredov. Stroški rekonstrukcije križišča bremenijo sosednji OPPN 289 Vevče.

V območju OPPN ni načrtovanih javnih prometnih površin. Preko območja OPPN je v smeri sever-jug načrtovana nova interna cesta, ki povezuje Litijsko cesto in Cesto II. grupe odredov. Območje OPPN je dostopno iz smeri Litijske ceste.

Načrtovano cestno omrežje ni predmet komunalnega opremljanja stavbnih zemljišč v območju OPPN.

3.1.1 Vodovodno omrežje

Ob severnem robu cestišča Litijske ceste poteka javni primarni vodovod LŽ DN 150. Na primarni vodovod LŽ DN 150 sta v križišču s Cesto na Urh navezana javna sekundarna vodovoda. Ob zahodnem robu cestišča Ceste na Urh poteka javni sekundarni vodovod PVC d 225, ki je ne operativen. V vzhodnem robu cestišča Ceste na Urh poteka javni sekundarni vodovod NL DN 100 iz leta 2022.

Zaradi načrtovane gradnje je treba zgraditi novo javno vodovodno omrežje, ki poteka preko območja OPPN skladno s projektno nalogo Gradnja vodovoda in kanalizacije zaradi gradnje objektov v OPPN 141 Ob cesti – Dobrunje, št. 2956V, JP Vodovod Kanalizacija Snaga d.o.o., februar 2025. Projektna naloga obravnava več odsekov vodovodnega omrežja:

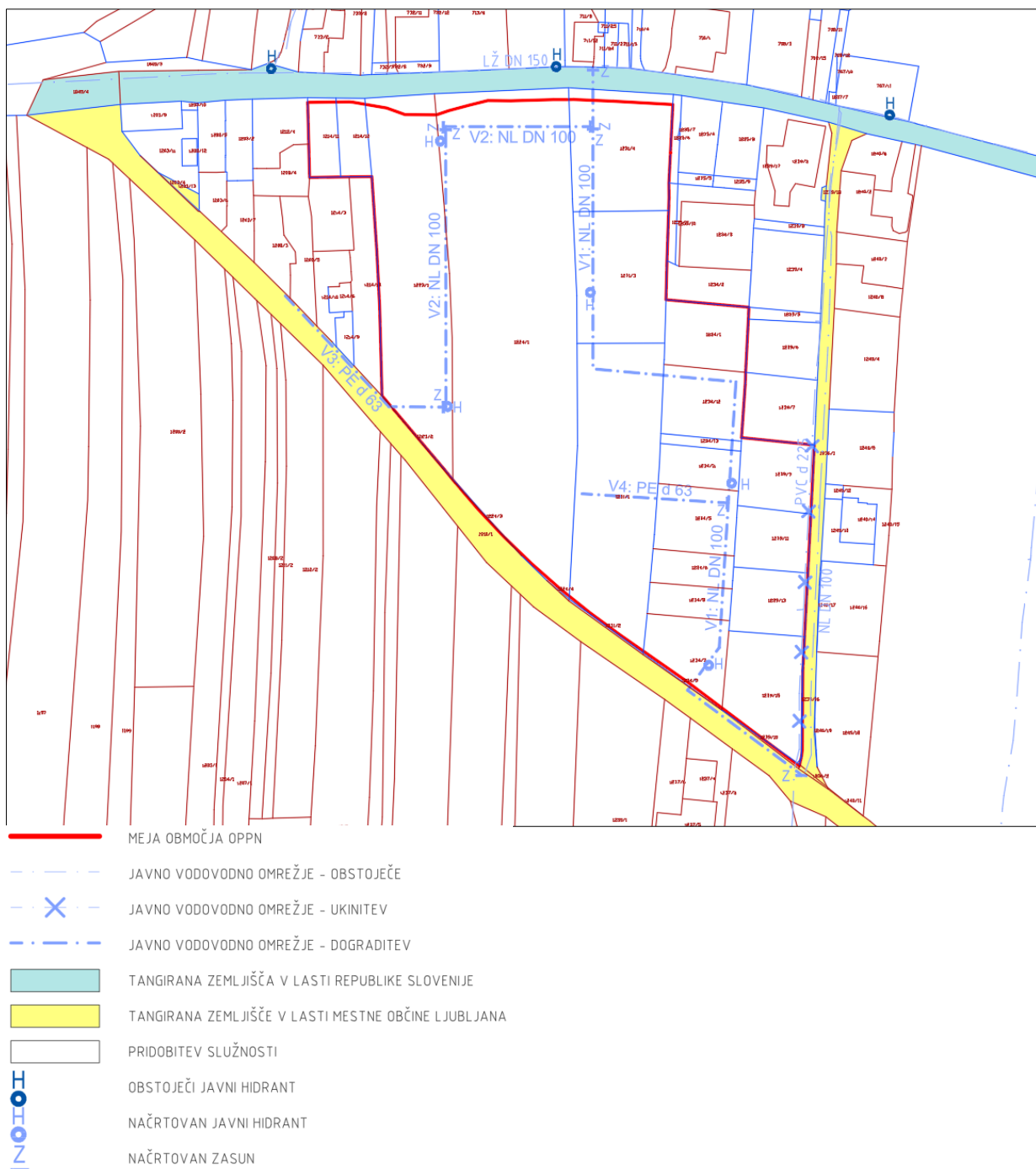
- sekundarni vodovod V1: NL DN 100 v cesti C0 in Cesti II. grupe odredov z navezavo na obstoječe vodovodno omrežje v Litijski cesti in Cesti na urh;
- sekundarni vodovod V2: NL DN 100 v dovozu C1, C2 z navezavo na vodovod V1 in V3;
- skupni priključni vodovod V3: PE d 63 v zelenem pasu južno od objekta B4 in Cesti II. grupe odredov do stanovanjskega objekta Cesta II. grupe odredov 3A;
- skupni priključni vodovod V4: PE d 63 v dovozu C3 z navezavo na vodovod V1.

V območju OPPN se na načrtovane javne vodovode V1: NL DN 100, V2: NL DN 100 in V4: PE d 63 priključijo posamezne stanovanjske stavbe preko samostojnih vodovodnih priključkov. Stavbe dvojčkov z oznakami J1, J2/2, J3/2 in J4/2 se preko samostojnih vodovodnih priključkov priključujejo na javno vodovodno omrežje NL DN 100 v Cesti na Urh.

Voda za gašenje se v primeru požara zagotavlja iz načrtovanega javnega vodovodnega omrežja, kjer je v sklopu novogradnje vodovoda načrtovanih pet novih hidrantov.

Načrtovano javno vodovodno omrežje se, skladno z Uredbo, šteje za novo komunalno opremo, zato so opisani posegi na vodovodnem omrežju del komunalnega opremljanja zemljišč. V strošek komunalnega opremljanja je zajeta tudi ureditev služnosti za potek načrtovanega javnega vodovodnega omrežja preko zemljišč, ki niso v lasti MOL in tudi niso načrtovana kot bodoče javne površine.

Zaradi načrtovane gradnje je dopustno odstraniti opuščeno javno vodovodno omrežje PVC d 225, ki poteka v vzhodnem robu območja OPPN. Dopustno je tudi ukiniti obstoječe priključke in zagotoviti nove priključke obstoječim stavbam na naslovu Litijska cesta 202, Cesta II. grupe odredov 3, Cesta II. grupe odredov 3a, Cesta II. grupe odredov 5 in Cesta II. grupe odredov 5a. Na načrtovano vodovodno omrežje je dopustno priključiti stavbo na naslovu Cesta II. grupe odredov 16. V tem odstavku naštetih posegi niso del komunalnega opremljanja zemljišč in tudi niso upoštevani v ocenah stroškov v elaboratu ekonomike.



Slika 3: Prikaz obstoječe in načrtovane komunalne opreme – vodo vodno omrežje

3.1.2 Kanalizacijsko omrežje

V cestišču Litijske ceste, Ceste na Urh ter v delu cestišča Ceste II. grupe odredov, od križišča z Litijsko cesto do območja obstoječe povezave, poteka sekundarno kanalizacijsko omrežje za komunalno odpadno vodo GRP DN 250 iz leta 2023.

Zaradi načrtovane gradnje je treba zgraditi novo javno kanalizacijsko omrežje za komunalno odpadno vodo, ki poteka preko območja OPPN skladno s projektno nalogo Gradnja vodovoda in kanalizacije zaradi gradnje objektov v OPPN 141 Ob cesti – Dobrunje, št. 3568K, JP Vodovod Kanalizacija Snaga d.o.o., februar 2025. Projektna naloga obravnava več odsekov kanalizacijskega omrežja:

- K1: GRP DN 250 v cesti C0 z navezavo na Litijsko cesto;
- K2: GRP DN 250 v dovozu C1 z navezavo na kanal K1;
- K3: GRP DN 250 v dovozu C2 z navezavo na kanal K2;
- K4: GRP DN 250 v dovozu C3 z navezavo na kanal K1.

V območju OPPN se na načrtovano javno kanalizacijsko omrežje za komunalno odpadno vodo K1, K2, K3 in K4 priključijo posamezne stanovanjske stavbe preko hišnih priključkov. Stavbe dvojčkov z oznakami J1, J2/2, J3/2 in J4/2 se preko hišnih

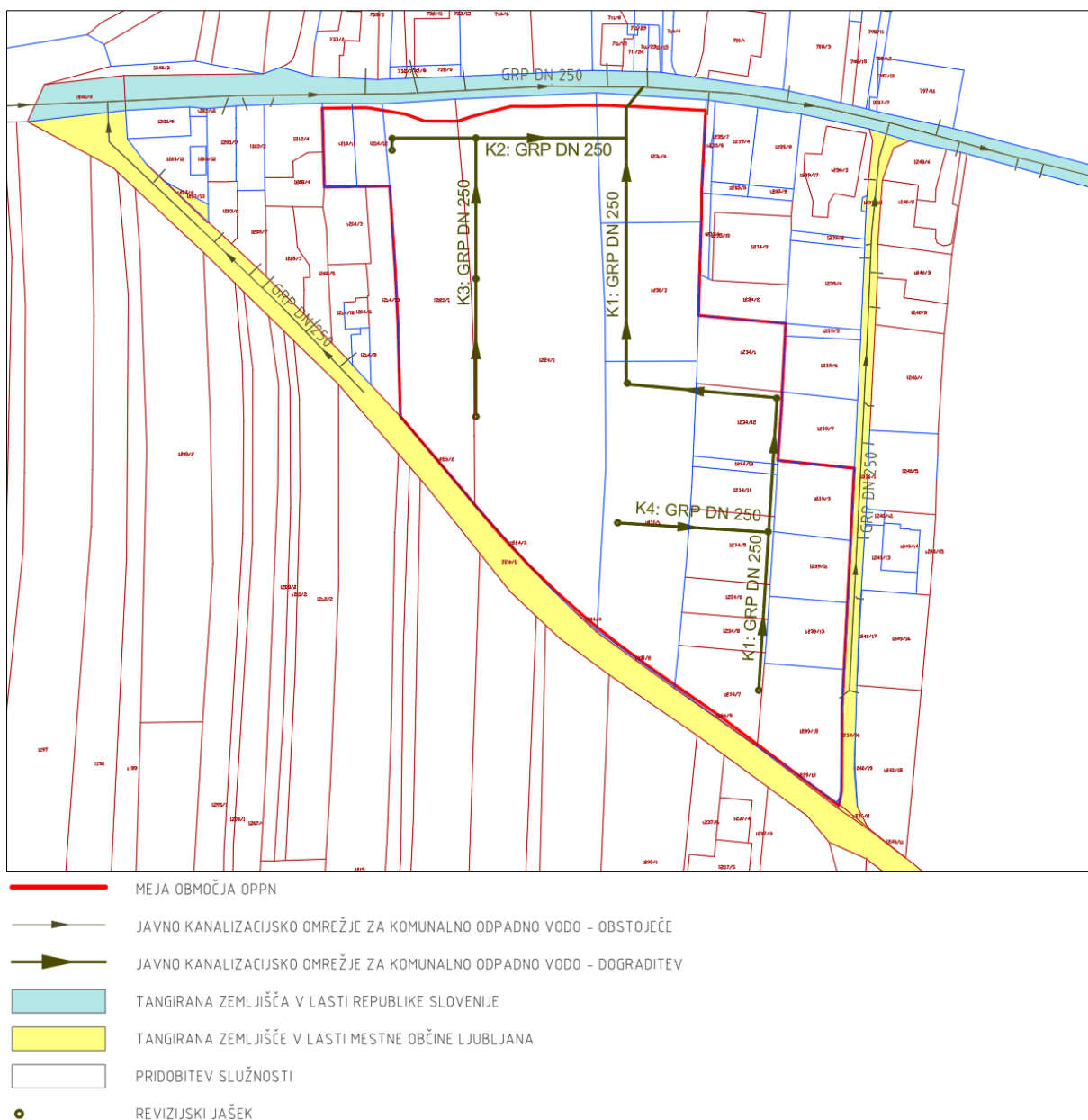
priključkov priključujejo na javno kanalizacijsko omrežje za odvod komunalne odpadne vode GRP DN 250 v Cesti na Urh. Hišni priključki so načrtovani v utrjenih površinah, ki omogočajo dostop za čiščenje in vzdrževanje.

Priključevanje komunalnih odpadnih voda iz objektov se lahko izvede neposredno, če je kota dna kleti oz. pritličja, v kateri bodo nameščeni sanitarni elementi, najmanj 10 cm nad koto pokrova bližnjih revizijskih jaškov na javnem kanalu.

Dopustno je ukiniti obstoječi hišni priključek in zagotoviti nov priključek obstoječi stavbi na naslovu Cesta II. grupe odredov 16.

Teren omogoča ponikanje padavinske odpadne vode, zato je treba padavinsko odpadno vodo s streh ter utrjenih povoznih in nepovoznih površin odvesti preko ponikovalnic v podtalje. V območju OPPN ni načrtovanih javnih cest. Odvodnjavanje internih prometnih površin ni zajeto v oceni stroška komunalnega opremljanja zemljišč.

Načrtovano javno kanalizacijsko omrežje za komunalno odpadno vodo se, skladno z Uredbo, šteje za novo komunalno opremo, zato so opisani posegi na kanalizacijskem omrežju del komunalnega opremljanja zemljišč. V strošek komunalnega opremljanja je zajeta tudi ureditev služnosti za potek načrtovanega javnega kanalizacijskega omrežja za komunalno odpadno vodo preko zemljišč, ki niso v lasti MOL in tudi niso načrtovana kot bodoče javne površine.



Slika 4: Prikaz obstoječe in načrtovane komunalne opreme – javno kanalizacijsko omrežje za komunalno odpadno vodo

3.1.3 Plinovod

V južnem robu cestišča Litjske ceste, do križišča s Papirniško potjo, poteka distribucijsko plinovodno omrežje N28840 PE 225. V južnem robu cestišča Litjske ceste, zahodno od križišča s Papirniško potjo, poteka distribucijsko plinovodno omrežje N28840 PE 160. V vzhodnem robu cestišča Ceste na Urh poteka distribucijsko plinovodno omrežje N28840, ki se priključi na plinovodno omrežje v Litjski cesti.

Skladno z Lokalnim energetskega konceptom MOL in OPN MOL ID so načrtovane stavbe oskrbovane z zemeljskim plinom za ogrevanje, hlajenje, pripravo tople sanitarne vode in kuhanje.

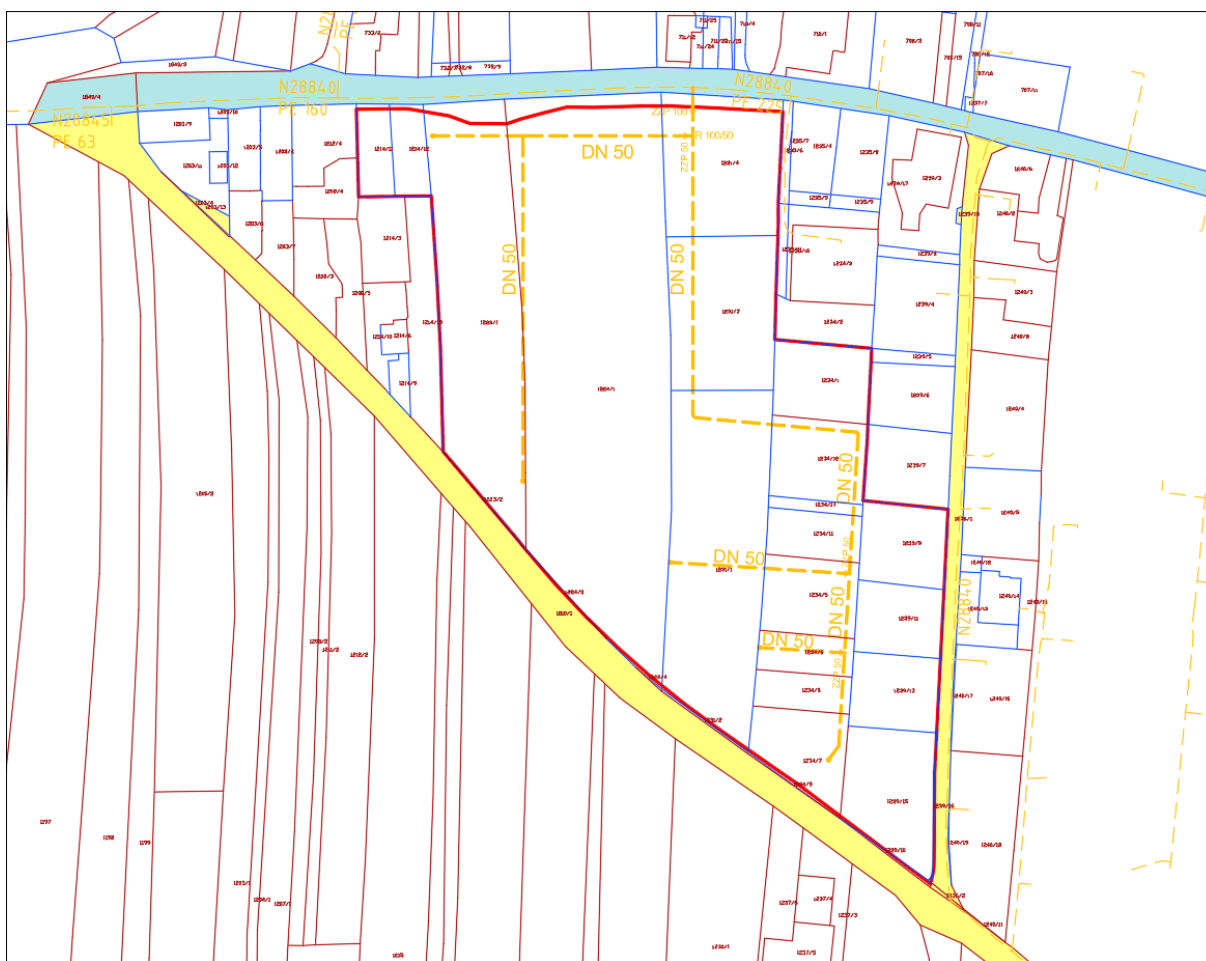
Za oskrbo stavb v območju OPPN z zemeljskim plinom je v cesti C0 in dovozih C1, C2, C3 in C4 načrtovano nizkotlačno plinovodno omrežje DN 50 iz glavnega plinovoda N28840 DN225 v Litjski cesti.

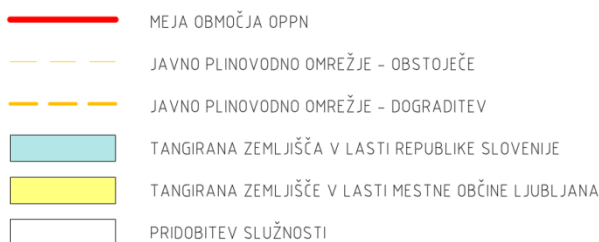
V območju OPPN se na načrtovano plinovodno omrežje DN 50 priključijo posamezne stanovanjske stavbe preko samostojnih priključnih plinovodov. Stavbe dvojčkov z oznakami J1, J2/2, J3/2 in J4/2 se preko samostojnih priključnih plinovodov priključujejo na distribucijsko plinovodno omrežje N28840 v Cesti na Urh.

Za priključitev načrtovanih stavb na sistem zemeljskega plina je treba zgraditi samostojne priključne plinovode z navezavo na glavne plinovode DN 50. Samostojni priključni plinovodi se zaključijo z glavno plinsko zaporno pipo v omari na fasadi stavbe. Na vseh odcepih priključnih plinovodov je treba vgraditi protivlomni ventil.

Načrtovano distribucijsko plinovodno omrežje se, skladno z Uredbo, šteje za novo komunalno opremo, zato so opisani posegi na plinovodnem omrežju del komunalnega opremljanja zemljišč. V strošek komunalnega opremljanja je zajeta tudi ureditev služnosti za potek načrtovanega distribucijskega plinovodnega omrežja preko zemljišč, ki niso v lasti MOL in tudi niso načrtovana kot bodoče javne površine.

Gradnja distribucijskega plinovodnega omrežja v območju OPPN je predmet komunalnega opremljanja in ga mora investitor (MOL) po izvedbi in pridobitvi uporabnega dovoljenja predati v upravljanje sistemskemu operaterju distribucijskega plinovodnega omrežja Energetiki Ljubljana.





Slika 5: Prikaz obstoječe in načrtovane komunalne opreme – plinovod

3.1.4 Električna

Preko območja OPPN poteka obstoječe nadzemno distribucijsko elektroenergetsko omrežje z nazivnima napetostma 20 kV in 10 kV. Širina varovalnega pasu znaša 10 m, merjeno na obe strani od osi daljnovoda. Jugozahodno od območja vzdolž Ceste II. grupe odredov poteka obstoječe podzemno distribucijsko elektroenergetsko omrežje z nazivnima napetostma 20 kV in 10 kV.

Čez severozahodni del območja OPPN, od stavb na naslovu Cesta II. grupe odredov 5 in Cesta II. grupe odredov 3A do Litijске ceste, poteka obstoječe nadzemno nizkonapetostno omrežje.

V območju OPPN je treba prestaviti obstoječe nadzemno distribucijsko elektroenergetsko omrežje z nazivnima napetostma 20 kV in 10 kV in obstoječe nadzemno nizkonapetostno omrežje, zgraditi novo distribucijsko transformatorsko postajo TP 141 Ob cesti in dograditi elektro kabelsko kanalizacijo v cesti C0 ter dovozih C1, C2, C3 in C4. V načrtovano elektrokabelsko kanalizacijo je treba položiti ustrezno število nizko napetostnih kablov.

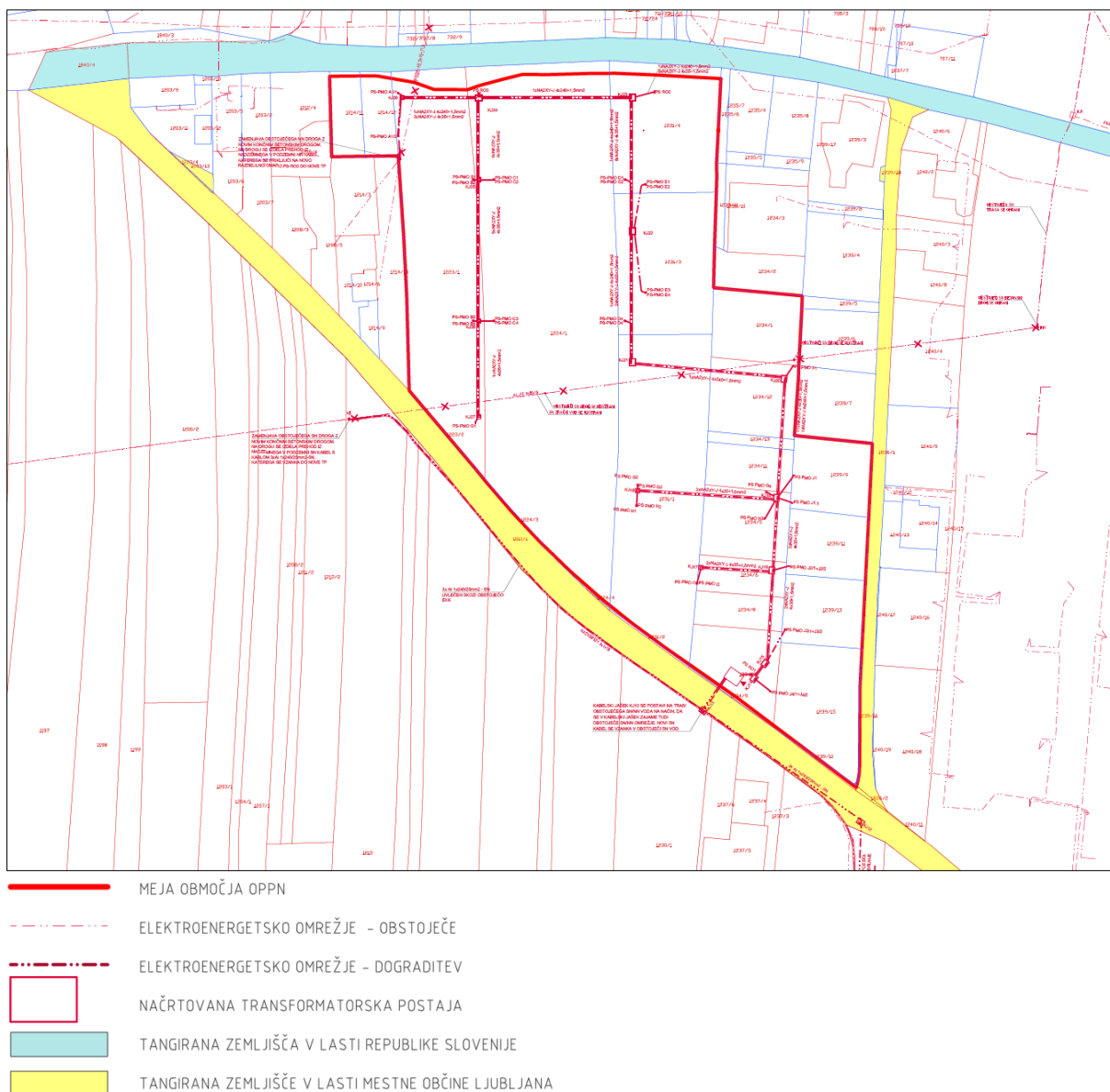
Novo transformatorsko postajo je treba vzankati v obstoječe srednje napetostno omrežje. Za vzankanje načrtovane TP 141 Ob cesti je treba zgraditi novo elektrokabelsko kanalizacijo od obstoječe TP Dobrunje 20/0.4 G-035 mimo TP Cesta na Urh 20/0,42 G-020 do nove TP 141 Ob cesti. V obstoječo elektrokabelsko kanalizacijo, od droga N5 do načrtovane TP 141 Ob cesti, in načrtovano elektrokabelsko kanalizacijo je treba položiti ustrezno število srednje napetostnih kablov.

Na gradbenih parcelah stavb so ob robu ceste prostostoječe merilne omarice PS PMO, skupne za po dve stanovanjski enoti, razen pri stavbah A1/1, A1/2, F1, G1, G4, H3 in J1, ki imajo vsaka svojo.

Za stavbe z oznakami J2/2, J3/2 in J4/2 je prostostoječa merilna omarica PS PMO predvidena na gradbeni parceli sosednje enote dvojčka.

Novo distribucijsko transformatorsko postajo TP Ob cesti je treba načrtovati tako, da bo mogoče vgraditi dva transformatorja moči 1.000 kVA. Skozi prostore transformatorske postaje ne smejo potekati drugi komunalni vodi.

Do transformatorske postaje mora biti omogočen dostop osebju distribucijskega podjetja 24 ur na dan skozi celo leto. Pred objektom, v neposredni bližini transformatorske postaje, mora biti zagotovljena prosta brezplačna parkirna površina za dostop službenemu osebju in njihovim intervencijskim vozilom 24 ur na dan skozi celo leto.



Slika 6: Prikaz načrtovane in obstoječe druge gospodarske javne infrastrukture – elektrika

3.1.5 Elektronsko komunikacijsko omrežje

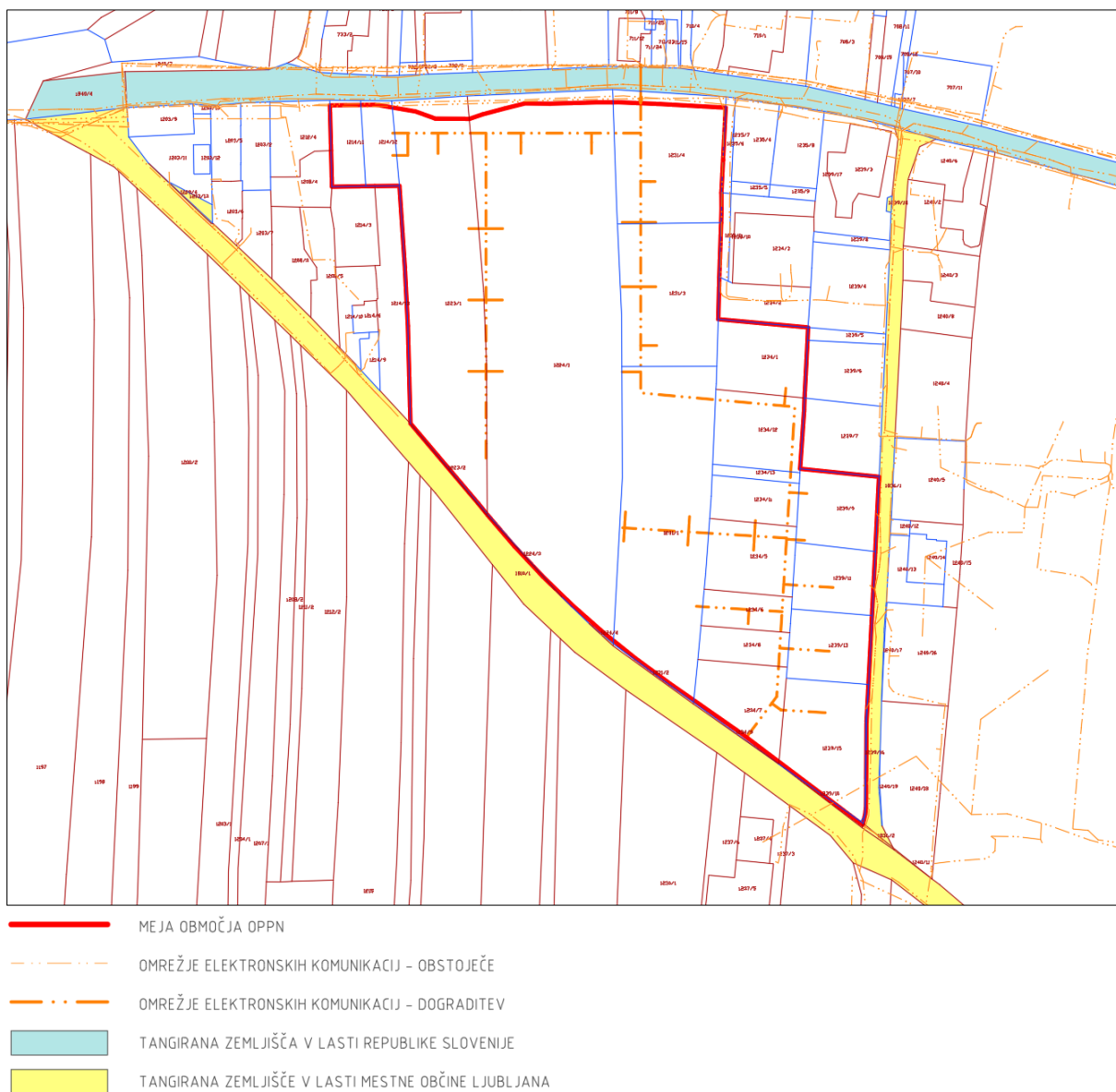
Na širšem območju potekajo kabelske kanalizacije treh operaterjev. Obstoječa elektronska komunikacijska omrežja se nahajajo v Litjski cesti, Cesti na Urh in delu Ceste II. grupe odredov. Obstoječa omrežja omogočajo dograditev in zagotovitev potrebnih kabelskih zmogljivosti za izvedbo priključkov stavb v območju OPPN na omrežje.

Za načrtovane stavbe v območju OPPN je dopustna priključitev na obstoječe elektronsko komunikacijsko omrežje pod pogoji upravljalcev.

Načrtovana je nova kabelska kanalizacija za elektronsko komunikacijsko omrežje, ki bo omogočala priključitev stavb v območju OPPN na omrežja treh različnih operaterjev. Nova kabelska kanalizacija elektronskega komunikacijskega omrežja je načrtovana v cesti C0 in dovozih C1, C2, C3 in C4.

Enostanovanjske stavbe tipa NA (dvojček) z oznako J2/2, J3/2 in J4/2 je ob soglasju sosednjih zemljišč dopustno priključiti na elektronsko komunikacijsko omrežje v cesti C0.

Pri pripravi projektov za gradbeno dovoljenje je treba v vseh stavbah načrtovati optične notranje inštalacije.



Slika 7: Prikaz obstoječe in načrtovane druge gospodarske javne infrastrukture – elektronske komunikacije

3.2 OCENA STROŠKOV INVESTICIJ V KOMUNALNO OPREMO IN DRUGO GOSPODARSKO JAVNO INFRASTRUKTURO IN VIRI FINANCIRANJA

Stroški investicije v komunalno opremo in drugo gospodarsko javno infrastrukturo so v elaboratu ekonomike ocenjeni na naslednji način:

- ocena stroškov za vodovodno omrežje je povzeta iz strokovne podlage Gradnja vodovoda in kanalizacije zaradi gradnje objektov v OPPN 141 Ob cesti – Dobrunje, št. 2956V, JP Vodovod Kanalizacija Snaga d.o.o., februar 2025;
- ocena stroškov za kanalizacijsko omrežje je povzeta iz strokovne podlage Gradnja vodovoda in kanalizacije zaradi gradnje objektov v OPPN 141 Ob cesti – Dobrunje, št. 3568K, JP Vodovod Kanalizacija Snaga d.o.o., februar 2025;
- ocena stroškov za plinovod je povzeta iz usmeritev Energetike Ljubljana, št. JPE-351-784/2021-010 RP166 z dne 30.3.2023;
- stroški gradnje druge gospodarske javne infrastrukture (elektroenergetsko omrežje) so v elaboratu ekonomike povzeti iz elaborata Idejna rešitev EE napajanje za OPPN 141 Ob cesti, št. 071824/1-E, Biro Elplan d.o.o., maj 2025;
- stroški gradnje druge gospodarske javne infrastrukture (elektronsko komunikacijsko omrežje) so v elaboratu ekonomike povzeti iz strokovne podlage Idejni projekt elektronskih komunikacij za OPPN 141 Ob cesti – del, št. E-338/25, Espin d.o.o., marec 2025;
- stroški projektne in upravne dokumentacije do gradnje so ocenjeni na 7 % stroškov gradnje komunalne opreme in druge gospodarske javne infrastrukture;
- stroški nadzora so ocenjeni na 4 % stroškov gradnje komunalne opreme in druge gospodarske javne infrastrukture;
- stroški investicijskega inženiringa so ocenjeni na 2 % stroškov gradnje komunalne opreme in druge gospodarske javne infrastrukture;
- za ureditev služnosti za kanalizacijsko omrežje, vodovodno omrežje in plinovodno omrežje je upoštevana cena 10 EUR/m¹;
- stroški služnosti za drugo gospodarsko javno infrastrukturo v elaboratu ekonomike niso upoštevani;
- stroški služnosti v regionalni cesti (Litijski cesti) in občinski cesti (Cesta II. grupe odredov) za kanalizacijsko omrežje, vodovodno omrežje in plinovodno omrežje na podlagi Gradbenega zakona (46. člen, 2. odstavek) in Zakona o cestah (3.člen, 7.odstavek) v elaboratu ekonomike niso upoštevani;
- v oceni stroškov je vključen DDV.

3.2.1 Ocena stroškov investicij v komunalno opremo

a) Vodovodno omrežje

Kot del komunalnega opremljanja stavbnih zemljišč v območju OPPN je upoštevana ureditev služnosti za potek javnega vodovodnega omrežja preko zemljišč, ki niso v lasti MOL in lasti RS.

aktivnost	enota mere	količina	cena/enota (EUR)	strošek povzet iz IDZ (EUR brez DDV)	DDV	SKUPNI STROŠKI (EUR z DDV)
vodovod V1:NL DN 100 (po IDZ)	m ¹	317,00	410,00	129.970,00	1,00	129.970,00
vodovod V2:NL DN 100 (po IDZ)	m ¹	149,00	410,00	61.090,00	1,00	61.090,00
vodovod V3:PE d 63 (po IDZ)	m ¹	75,00	250,00	18.750,00	1,00	18.750,00
vodovod V4:PE d 63 (po IDZ)	m ¹	52,00	250,00	13.000,00	1,00	13.000,00
stroški gradnje in opreme						222.810,00
služnost za navezavo javnega vodovoda čez državno cesto na obstoječi javni vodovod v Litijski cesti	m ¹	7,80	0,00	0,00	1,00	0,00
služnost za vodovod V1 na parc. št. 1231/4 k.o. 1773 Dobrunje	m ¹	3,90	10,00	39,00	1,00	39,00
služnost za vodovod V1 v PC0	m ¹	255,86	10,00	2.558,60	1,00	2.558,60
služnost za vodovod V1 na parc. št. 1234/7 in 1234/9 k.o. 1773 Dobrunje	m ¹	1,00	10,00	10,00	1,00	10,00
služnost za vodovod V2 v PC2	m ¹	151,00	10,00	1.510,00	1,00	1.510,00
služnost za vodovod V3 v Z2	m ¹	20,00	10,00	200,00	1,00	200,00
služnost za vodovod V4 v PC3	m ¹	51,00	10,00	510,00	1,00	510,00
služnost za vodovod V3 v Cesti II. grupe odredov	m ¹	54,30	0,00	0,00	1,00	0,00
služnost za vodovod V1 v Cesti II. grupe odredov	m ¹	60,90	0,00	0,00	1,00	0,00
stroški služnosti						4.827,60
projektna in investicijska dokumentacija	7,00%					15.596,70
nadzor po GZ	4,00%					8.912,40
inženiring	2,00%					4.456,20
SKUPAJ						256.602,90

Za vodovodno omrežje, ki poteka v regionalni (Litijski cesti) in občinski cesti (Cesta II. grupe odredov) je za služnostne pravice upoštevan strošek 0,00 eur na podlagi Gradbenega zakona (46. člen, 2. odstavek) in Zakona o cestah (3.člen, 7.odstavek).

b) Kanalizacijsko omrežje

Kot del komunalnega opremljanja stavbnih zemljišč v območju OPPN je upoštevana ureditev služnosti za potek javnega kanalizacijskega omrežja preko zemljišč, ki niso v lasti MOL in lasti RS.

aktivnost	enota mere	količina	cena/enoto (EUR)	strošek povzet iz IDZ (EUR brez DDV)	DDV	SKUPNI STROŠKI (EUR z DDV)
kanal za komunalno odpadno vodo K1 GRP DN 250 (po IDZ)	m ¹	250	670	167.500,00	1,00	167.500,00
kanal za komunalno odpadno vodo K2 GRP DN 250 (po IDZ)	m ¹	84	670	56.280,00	1,00	56.280,00
kanal za komunalno odpadno vodo K3 GRP DN 250 (po IDZ)	m ¹	96	670	64.320,00	1,00	64.320,00
kanal za komunalno odpadno vodo K4 GRP DN 250 (po IDZ)	m ¹	49	670	32.830,00	1,00	32.830,00
stroški gradnje in opreme						320.930,00
služnost za navezavo javnega kanala za komunalno odpadno vodo čez državno cesto na obstoječi javni kanal za komunalno odpadno vodo v Litijski cesti	m ¹	3,50	0,00	0,00	1,00	0,00
služnost za kanal za komunalno odpadno vodo K1 na parc. št. 1231/4 k.o. 1773 Dobrunje	m ¹	4,70	10,00	47,00	1,00	47,00
služnost za kanal za komunalno odpadno vodo K1 v PC0	m ¹	242,85	10,00	2.428,50	1,00	2.428,50
služnost za kanal za komunalno odpadno vodo K2 v PC2	m ¹	82,00	10,00	820,00	1,00	820,00
služnost za kanal za komunalno odpadno vodo K3 v PC2	m ¹	92,80	10,00	928,00	1,00	928,00
služnost za kanal za komunalno odpadno vodo K4 v PC3	m ¹	50,00	10,00	500,00	1,00	500,00
stroški služnosti						4.723,50
projektna in investicijska dokumentacija			7,00%			22.465,10
nadzor po GZ			4,00%			12.837,20
inženiring			2,00%			6.418,60
SKUPAJ						367.374,40

Za kanalizacijsko omrežje, ki poteka v regionalni (Litijski cesti) je za služnostne pravice upoštevan strošek 0,00 eur na podlagi Gradbenega zakona (46. člen, 2. odstavek) in Zakona o cestah (3.člen, 7.odstavek).

c) Plinovodno omrežje

Kot del komunalnega opremljanja stavbnih zemljišč v območju OPPN je upoštevana ureditev služnosti za potek javnega plinovodnega omrežja preko zemljišč, ki niso v lasti MOL ali lasti RS.

aktivnost	enota mere	količina	cena/enota (EUR)	strošek povzet iz IDZ (EUR brez DDV)	DDV	SKUPNI STROŠKI (EUR z DDV)
gradnja glavnega distribucijskega nizkotlačnega plinovoda (iz usmeritev/smernic)	kos	1	106.000,00	106.000,00	1,22	129.320,00
stroški gradnje in opreme						129.320,00
služnost za navezavo javnega plinovoda čez državno cesto na obstoječi javni plinovod v Litjski cesti	m	2,00	0,00	0,00	1,22	0,00
služnost za plinovod na zemljišču s parc. št. 1231/4 k.o. 1773 Dobrunje		3,90	10,00	39,00	1,22	47,58
služnost za plinovod v PC0		244,00	10,00	2.440,00	1,22	2.976,80
služnost za plinovod v PC2 in Z2	m	183,00	10,00	1.830,00	1,22	2.232,60
služnost za plinovod v PC3	m	54,00	10,00	540,00	1,22	658,80
služnost za plinovod v PC4	m	26,00	10,00	260,00	1,22	317,20
stroški služnosti						6.232,98
Projektna in investicijska dokumentacija	7,00%					9.052,40
Nadzor po GZ	4,00%					5.172,80
Inženiring	2,00%					2.586,40
SKUPAJ						152.364,58

Za plinovodno omrežje, ki poteka v regionalni (Litjski cesti) je za služnostne pravice upoštevan strošek 0,00 eur na podlagi Gradbenega zakona (46. člen, 2. odstavek) in Zakona o cestah (3.člen, 7.odstavek).

3.2.2 Ocena stroškov investicij v drugo gospodarsko javno infrastrukturo

DRUGA GOSPODARSKA JAVNA INFRASTRUKTURA	Gradnja (EUR brez DDV)	DDV	Gradnja (EUR z DDV)	Projektna in upravna dokumentacija do gradnje, investicijski inženiring in nadzor (EUR z DDV)	Ocena stroškov (EUR z DDV)	
ELEKTROENERGETSKO OMREŽJE						
Gradbena dela	270.000,00	1,22	329.400,00	13,00%	42.822,00	372.222,00
SN omrežje	140.000,00	1,22	170.800,00	13,00%	22.204,00	193.004,00
NN omrežje	210.000,00	1,22	256.200,00	13,00%	33.306,00	289.506,00
NN oprema	190.000,00	1,22	231.800,00	13,00%	30.134,00	261.934,00
Transformatorska postaja	160.000,00	1,22	195.200,00	13,00%	25.376,00	220.576,00
skupaj	970.000,00		1.183.400,00		153.842,00	1.337.242,00
ELEKTRONSKO KOMUNIKACIJSKO OMREŽJE						
Izdelava kableske kanalizacije iz PE cevi operaterjev Telekom, Telemach in T2	12.000,00	1,22	14.640,00	13,00%	1.903,20	16.543,20
Izdelava kabelskih jaškov, prebojev in uskladitve na križanjih in sopotekih	10.000,00	1,22	12.200,00	13,00%	1.586,00	13.786,00
Izdelava prehoda preko	2.500,00	1,22	3.050,00	13,00%	396,50	3.446,50

regionalne ceste						
Izdelava kableske kanalizacije v odcepnih smereh	14.000,00	1,22	17.080,00	13,00%	2.220,40	19.300,40
Pavšal za nepredvidena ali dodatna dela	3.500,00	1,22	4.270,00	13,00%	555,10	4.825,10
skupaj	42.000,00		51.240,00		6.661,20	57.901,20
SKUPAJ DRUGA GJI	1.012.000,00		1.234.640,00		160.503,20	1.395.143,20

V oceni stroškov investicij za gradnjo druge gospodarske javne infrastrukture niso zajeti stroški služnosti za elektroenergetsko omrežje in elektronsko komunikacijsko omrežje, ki sta načrtovani preko zemljišč, ki niso v lasti upravljavcev ter tudi niso obstoječe javne ceste. Služnosti bodo predmet dogovora med upravljavcem omrežja, Elektrom Ljubljana oziroma ponudniki elektronsko komunikacijskih storitev, in lastniki tangiranih zemljišč.

3.2.3 Povzetek ocene stroškov investicij v novo komunalno opremo in drugo gospodarsko javno infrastrukturo

Stroški investicij za gradnjo nove komunalne opreme in druge gospodarske javne infrastrukture za opremljanje stavbnih zemljišč v območju OPPN so ocenjeni na **2.171.485,08 EUR z DDV**.

Ocena stroškov investicij, razdeljena po investitorjih je prikazana v spodnji tabeli.

	Investicije v komunalno opremo (investicija MOL) (EUR z DDV)	Investicije v drugo gospodarsko javno infrastrukturo (drugi investitorji) (EUR z DDV)	Investicije v komunalno opremo in drugo GJI skupaj (EUR z DDV)
SKUPAJ	776.341,88	1.395.143,20	2.171.485,08

Ocena stroškov investicij v komunalno infrastrukturo, razdeljena po vrstah infrastrukture, je prikazana v spodnji tabeli

Komunalna oprema	Vrednost v EUR
Ceste s pripadajočimi objekti za odvodnjavanje in javno razsvetljavo	0,00
Vodovodno omrežje	256.602,90
Kanalizacijsko omrežje za komunalno odpadno vodo	367.374,40
Plinovodno omrežje	152.364,58
Vročevodno omrežje	0,00
Objekt za ravnanje z odpadki	0,00
Druge javne površine	0,00
Skupaj investicije v komunalno opremo	776.341,88

3.3 VIRI FINANČNIH SREDSTEV

Po 166. členu ZUreP-3 gradnjo komunalne opreme zagotavlja občina. Gradnja komunalne opreme se financira iz komunalnega prispevka, proračunskih sredstev občine in drugih virov. Drugi viri financiranja so proračunska sredstva države, sredstva, pridobljena iz različnih skladov in druga finančna sredstva, ki niso komunalni prispevek.

Novo komunalno opremo bo gradila MOL, za kar se bodo finančna sredstva zagotovila iz komunalnega prispevka.

Način financiranja elektroenergetskega in elektronsko komunikacijskega omrežja bo predmet dogovora med Elektrom Ljubljana d.d. oziroma ponudniki elektronsko komunikacijskih storitev ter investitorjem načrtovanih stavb v območju OPPN.

Stroške, ki niso del komunalnega opremljanja zemljišč v območju OPPN in tudi niso zajeti v oceni stroškov investicij v novo komunalno opremo oziroma v drugo gospodarsko javno infrastrukturo, bodo prevzeli:

- stroške, vezane na obnovo dotrajanih infrastrukturnih vodov, upravljavci teh komunalnih vodov,
- stroške v zvezi s prestavitvami ali prilagoditvami infrastrukturnih vodov pa investitor načrtovane gradnje, zaradi katere bodo stroški nastali.

3.4 ETAPNOST IZVAJANJA

Skladno z določili OPPN se gradnja stavb s pripadajočimi ureditvami ter prometne, okoljske, energetske in elektronske komunikacijske ureditve v območju OPPN lahko izvajajo v posameznih ločenih etapah.

Gradnjo stavb v območju OPPN je dopustno razdeliti v več etap:

- etapa 1: gradnja stavb v prostorski enoti PE1,
- etapa 2: gradnja stavb v prostorski enoti PE2;
- etapa 3: gradnja stavb v prostorski enoti PE3,
- etapa 4: gradnja stavb v prostorski enoti PE4.

Etape 2, 3 in 4 je dopustno izvajati sočasno s posegi, ki so pogoj za uporabo stavb v etapi 1, ali po dokončanju teh posegov.

Do začetka gradnje načrtovanih stavb v območju OPPN so dopustni:

- parkovne ureditve in pešpoti;
- dostopi in dovozi za potrebe načrtovanih stavb v območju OPPN;
- okoljske, energetske in elektronske komunikacijske ureditve za potrebe načrtovanih stavb v območju OPPN.

4. DRUŽBENA INFRASTRUKTURA

Skladno z določili zakonskih predpisov o vsebini elaborata ekonomike se za področje družbene infrastrukture ugotavlja vpliv načrtovanih ureditev na naslednje vrste družbene infrastrukture:

- objekti javne mreže vzgoje in izobraževanja (vrtci, osnovne šole ...),
- objekti javnega zdravstva na primarni ravni (zdravstveni dom, splošna zdravstvena postaja ...) in
- športni objekti lokalnega pomena (pokriti športni objekti, nepokriti športni objekti ...).

V elaboratu ekonomike se lahko obravnavajo tudi druge dejavnosti splošnega pomena, s katerimi se zagotavljajo storitve, ki so v javnem interesu (izobraževanje, kultura, socialno varstvo, znanost, zaščita in reševanje, javna uprava idr.).

Območje OPPN spada v območje Četrtna skupnosti Sostro.

Območje OPPN spada pod šolski okoliš Osnovne šole Sostro, potrebe za predšolsko vzgojo pa pokrivajo enote Vrtca Pedenjped, oziroma drugi vrtci v Ljubljani. Osnovna šola je imela v šolskem letu 2020/21 vpisanih 685 učencev in oblikovanih 27 oddelkov (povprečno 25,37 učenca/oddelek).

Severno od območja OPPN se nahaja Zdravstveni dom – Moste – Polje, PE Polje.

V bližini so tudi večje športne površine, kopališče Vevče, športni park Vevče in športni center Alfa.

Z novo prostorsko ureditvijo se bo število prebivalcev na obravnavanem območju povečalo. Z OPPN je načrtovanih 36 novih stanovanjskih enot, kar pomeni, da se bo število prebivalcev povečalo za približno 108 oseb. Z dopustnimi odstopanji je v območju načrtovanih največ 39 stanovanj, kar pomeni, da se bo število prebivalcev povečalo za največ 117 oseb.

Glede na veljavna normativa v OPN MOL ID za izračun zmogljivosti objektov predšolske vzgoje in osnovnih šol bo načrtovana prostorska ureditev generirala 6 predšolskih otrok in 9 osnovnošolskih otrok.

Izračun števila predšolskih otrok:

36 stanovanj x 3 osebe = 108 stanovalcev x 6 % = 6 predšolskih otrok oz. 0,27 oddelka vrtca.

39 stanovanj x 3 osebe = 117 stanovalcev x 6 % = 7 predšolskih otrok oz. 0,31 oddelka vrtca.

Izračun števila osnovnošolskih otrok:

36 stanovanj x 3 osebe = 108 stanovalcev x 8 % = 9 osnovnošolskih otrok oz. 0,32 oddelka šole.

36 stanovanj x 3 osebe = 117 stanovalcev x 8 % = 9 osnovnošolskih otrok oz. 0,32 oddelka šole.

Skladno z usmeritvami Oddelka za predšolsko vzgojo in izobraževanje MOL, št. 3505-24/2018-72 z dne 1. 4. 2021 bodo kapacitete za nove vrtčevske otroke zagotovljene v Vrtcu Pedenjped oz. v drugih obstoječih javnih vrtcih v Ljubljani. Za nove učence pa bodo zagotovljene ustrezne kapacitete v okviru obstoječe Osnovne šole Sostro.

Ožje in širše vplivno območje načrtovanih prostorskih ureditev sta dobro opremljena z družbeno infrastrukturo. Ocenjujemo, da načrtovana prostorska ureditev ne bo vplivala na potrebe po povečanju obstoječe družbene infrastrukture v MOL.

5. GRAFIČNI PRIKAZI

Številka karte	Ime karte	Merilo
1	Komunalna oprema in druga gospodarska javna infrastruktura	1:500

