

PROJEKT: **Elaborat ekonomike za OPPN Roška**

NAROČNIK 1:

**Ministrstvo za visoko šolstvo, znanost in inovacije  
Masarykova 16  
1000 Ljubljana**

NAROČNIK 2:

**Ministrstvo za vzgojo in izobraževanje  
Masarykova 16  
1000 Ljubljana**

PROJEKTANT:



**Savaprojekt d.d., Cesta krških žrtev 59, 8270 Krško  
Glavni direktor: Urban Žigante, univ. dipl. inž. str.**

ODGOVORNI PROSTORSKI NAČRTOVALEC: **ZAPS 1562 PKA PPN**

**Damjana Pirc, univ. dipl. inž. kraj. arh.**

ŠTEVILKA PROJEKTA:

**20233-00**

KRAJ IN DATUM IZDELAVE PROJEKTA:

**Krško, september 2025**

**Silvija Umek Toth, dipl. inž. grad.**  
**mag. Mateja Podgoršek, univ. dipl. inž. arh.**  
**Aleš Janžovnik, univ. dipl. inž. kraj. arh.**  
**Petra Žarn, univ. dipl. inž. grad.**  
**Andrej Trošt, univ. dipl. geog.**  
**Nuša Rožman, univ. dipl. ekol.**  
**Tamara Tepavčević, univ. dipl. geog. in soc.**  
**Lara Fajfar, mag. inž. kraj. arh.**  
**Katarina Končina, dipl. inž. kraj. arh.**  
**Aleksandar Jovanović, univ. dipl. inž. str.**  
**Jurij Salamon, mag. inž. str.**  
**Damjan Mežič, mag. inž. energ.**  
**Sejad Bajrić, dipl. inž. el.**  
**Goran Šalamon, univ. dipl. inž. grad.**  
**Momir Bogdan, univ. dipl. inž. kult. teh.**  
**Luka Gramc, univ. dipl. inž. grad.**  
**Nejc Prašnikar, univ. dipl. inž. grad.**  
**Tina Božičnik, univ. dipl. inž. arh.**  
**Blaž Salamon, mag. inž. arh.**  
**Tatjana Vresk, spec. za menedž.**

DELOVNA SKUPINA IZDELOVALCA:

## A KAZALO VSEBINE

<b>1. UVODNA OBRAZLOŽITEV .....</b>	<b>4</b>
1.1 NAMEN IZDELAVE ELABORATA EKONOMIKE .....	4
1.2 ZAKONSKA PODLAGA .....	4
<b>2. OBRAVNAVANO OBMOČJE ZA IZDELAVO ELABORATA EKONOMIKE .....</b>	<b>5</b>
<b>3. FAZNOST GRADNJE OKOLJSKE, ENERGETSKE IN ELEKTRONSKE KOMUNIKACIJSKE INFRASTRUKTURE TER DRUGE GOSPODARSKE JAVNE INFRASTRUKTURE.....</b>	<b>7</b>
<b>4. OKOLJSKA, ENERGETSKA IN ELEKTRONSKO KOMUNIKACIJSKA INFRASTRUKTURA TER DRUGA GOSPODARSKA JAVNA INFRASTRUKTURA .....</b>	<b>8</b>
4.1 POVZETEK OKOLJSKE, ENERGETSKE IN ELEKTRONSKO KOMUNIKACIJSKE INFRASTRUKTURE TER DRUGE GOSPODARSKE JAVNE INFRASTRUKTURE .....	8
4.2 OCENA STROŠKOV INVESTICIJ V OKOLJSKO, ENERGETSKO IN ELEKTRONSKO KOMUNIKACIJSKO INFRASTRUKTURO TER DRUGO GOSPODARSKO JAVNO INFRASTRUKTURO.....	11
4.3 VIRI FINANCIRANJA ZA GRADNJO OKOLJSKE, ENERGETSKE IN ELEKTRONSKO KOMUNIKACIJSKE INFRASTRUKTURE TER DRUGE GOSPODARSKE JAVNE INFRASTRUKTURE .....	15
<b>5. DRUŽBENA INFRASTRUKTURA.....</b>	<b>16</b>
5.1 POVZETEK DRUŽBENE INFRASTRUKTURE .....	16
5.2 OCENA STROŠKOV INVESTICIJ V DRUŽBENO INFRASTRUKTURO.....	16
5.3 VIRI FINANCIRANJA ZA GRADNJO DRUŽBENE INFRASTRUKTURE.....	16
<b>6. VIRI .....</b>	<b>17</b>
6.1 PROSTORSKI AKTI .....	17
6.2 STROKOVNE PODLAGE PODROBNEGA NAČRTA ZA NAČRTOVANO OKOLJSKO, ENERGETSKO IN ELEKTRONSKO KOMUNIKACIJSKO INFRASTRUKTURO IN DRUGO GOSPODARSKO JAVNO INFRASTRUKTURO .....	17
<b>7. GRAFIČNE PRILOGE.....</b>	<b>18</b>

## B KAZALO SLIK

<i>Slika 1: Prikaz območja OPPN Roška .....</i>	<i>6</i>
<i>Slika 2: Prikaz objekta 1 načrtovanega za rušitev (vir: PISO) .....</i>	<i>10</i>

## C KAZALO TABEL

<i>Tabela 1: Ocena stroškov investicije .....</i>	<i>8</i>
<i>Tabela 2: Rešitve okoljske, energetske in elektronsko komunikacijske infrastrukture ter druge gospodarske javne infrastrukture .....</i>	<i>8</i>
<i>Tabela 3: Seznam parcel, ki so opredeljene kot javne površine .....</i>	<i>9</i>
<i>Tabela 4: Seznam parcel, ki so opredeljene kot javne površine in niso v lasti MOL.....</i>	<i>10</i>
<i>Tabela 5: Ocena stroškov investicij v GJI, ki je predmet MOL.....</i>	<i>12</i>
<i>Tabela 6: Ocena stroškov investicij v GJI, ki je predmet drugih investitorjev.....</i>	<i>14</i>
<i>Tabela 7: Ocena stroškov investicije v GJI, razdeljena po investitorjih .....</i>	<i>14</i>

## 1. UVODNA OBRAZLOŽITEV

### 1.1 NAMEN IZDELAVE ELABORATA EKONOMIKE

Osnovni namen izdelave Elaborata ekonomike je prikaz finančnih posledic, ki jih bo imela izvedba načrtovanih prostorskih ureditev, kadar bo za to potrebno zgraditi novo ali rekonstruirati obstoječo komunalno opremo. Kadar bo prostorska ureditev imela učinek tudi na družbeno infrastrukturo, se prikaže tudi ta. Na ta način naj bi bila tako javnost kot odločevalci pravočasno – t.j. še v fazi sprejemanja prostorskega akta, pred uradno potrditvijo – informirani o pričakovanih stroških ter finančni vzdržnosti načrtovane ureditve, s čimer bi bilo odločanje bolj kvalitetno. Elaborat ekonomike sam po sebi ne določa prostorskih ali infrastrukturnih ureditev, ampak jih zgolj povzema iz obstoječih virov in prikazuje osnovno komunalno ekonomiko ter ima tako v procesu prostorskega načrtovanja zgolj informativno vlogo.

### 1.2 ZAKONSKA PODLAGA

Občinski podrobni prostorski načrt Roška (v nadaljnjem besedilu: OPPN Roška) se v skladu s Sklepom o pripravi občinskega podrobnega prostorskega načrta Roška (št. 35021-10/2020-43 z dne 29.11.2021) izdeluje na podlagi Zakona o urejanju prostora (Uradni list RS, št. 199/21, 18/23 – ZDU-1O, 78/23 – ZUNPEOVE, 95/23 – ZIUOPZP, 131/23 – ZORZFS, 23/24, 38/24 – EZ-2, 81/24 – ZORZFS-A, 109/24, 25/25 – odl. US, 57/25 – ZORZFS-C in 75/25).

Podrobnejša opredelitev elaborata ekonomike je določena v Pravilniku o elaboratu ekonomike (Uradni list RS, št. 45/19 in 199/21 – ZUreP-3).

Elaborat ekonomike glede komunalne opreme<sup>1</sup> in druge gospodarske javne infrastrukture<sup>2</sup> vsebuje:

- a) povzetek komunalne opreme in druge gospodarske javne infrastrukture, ki jo je treba dograditi ali na novo zgraditi;
- b) oceno stroškov investicij v komunalno opremo in drugo gospodarsko javno infrastrukturo;
- c) določitev možnih virov financiranja investicij v komunalno opremo;
- d) opredelitev etapnosti izvedbe dograditve ali gradnje načrtovane komunalne opreme in gospodarske javne infrastrukture glede na etapnost, opredeljeno v OPN ali OPPN.

Elaborat ekonomike ali njegov povzetek je del gradiva za obravnavo na občinskem svetu.

V elaboratu ekonomike so ocenjeni investicijski stroški okoljske, energetske in elektronske komunikacijske infrastrukture ter druge gospodarske javne infrastrukture, določeni viri financiranja ter faznost gradnje gospodarske javne in družbene infrastrukture za opremljanje stavbnih zemljišč na območju OPPN.

V elaboratu ekonomike so ocenjeni investicijski stroški **načrtovane** okoljske, energetske in elektronske komunikacijske infrastrukture ter druge gospodarske javne infrastrukture. **Obstoječa** okoljska, energetska in elektronska komunikacijska infrastruktura ter druga gospodarska javna infrastruktura ni predmet elaborata ekonomike.

OPPN Roška se nahaja na območju Mestne občine Ljubljana (v nadaljnjem besedilu: MOL), zato so v elaboratu ekonomike opredeljeni stroški okoljske, energetske in elektronske komunikacijske infrastrukture ter druge gospodarske javne infrastrukture, ki so predmet investicije MOL in stroški okoljske, energetske in elektronske komunikacijske infrastrukture ter druge gospodarske javne infrastrukture, ki so predmet investicije drugih investitorjev.

<sup>1</sup> Komunalna oprema so:

- objekti oziroma omrežja gospodarske javne infrastrukture za izvajanje obveznih lokalnih gospodarskih javnih služb varstva okolja v skladu s predpisi, ki urejajo varstvo okolja;
- objekti oziroma omrežja gospodarske javne infrastrukture za izvajanje izbirnih lokalnih gospodarskih javnih služb v skladu s predpisi, ki urejajo energetiko;
- javne površine v lasti občine (158. člen ZUreP-3).

<sup>2</sup> Druga gospodarska javna infrastruktura je gospodarska javna infrastruktura, ki ni komunalna oprema, in je namenjena zagotavljanju opremljenosti stavbnega zemljišča kot sta elektroenergetsko omrežje in državna cesta (3. člen ZUreP-3).

## 2. OBRAVNAVANO OBMOČJE ZA IZDELAVO ELABORATA EKONOMIKE

Območje OPPN Roška obsega zemljišča in dele zemljišč s parcelnimi številkami: 145, 148/9, 148/10, 148/12, 148/13, 171/15, 172/9, 172/10, 172/12, 172/13, 172/14, 172/20, 172/21, 172/23, 172/24, 172/25, 172/27, 172/28, 172/32 in 172/33, vsi v katastrski občini 1727 Poljansko predmestje.

Površina območja OPPN po podatkih katastra nepremičnin znaša 43 125 m<sup>2</sup>.

Območje OPPN leži v osrednjem delu Ljubljane ob Roški cesti. Območje OPPN leži med Roško cesto na zahodni strani in stanovanjskim naseljem »Mesarska« na vzhodni strani ter Poljansko cesto oziroma stavbo Poljanska cesta 40 na severni strani in Strupijevim nabrežjem na južni strani. Na območju se nahaja obstoječa stavba Roška cesta 2, vhod v objekt garaže stanovanjskega naselja »Mesarska« ter neurejene zelene površine.

Z OPPN je načrtovana gradnja stavb za izobraževanje ter bivanje študentov. Načrtovane stavbe so:

- stavba za visokošolsko in univerzitetno izobraževanje (v nadaljnjem besedilu: stavba A),
- stavba za srednješolsko izobraževanje (v nadaljnjem besedilu: stavba B),
- stavba za dvoranske športe stavbe B in stavbe Roška cesta 2 (v nadaljnjem besedilu: telovadnica),
- študentski dom (v nadaljnjem besedilu: stavba C),

vse s pripadajočimi zunanjimi ureditvami v sklopu gradbene parcele posamezne stavbe in zunanjo športno površino stavbe B in stavbe Roška cesta 2 ter dostopno potjo južno od stavbe A, parkom in zunanjo športno površino stavbe C.

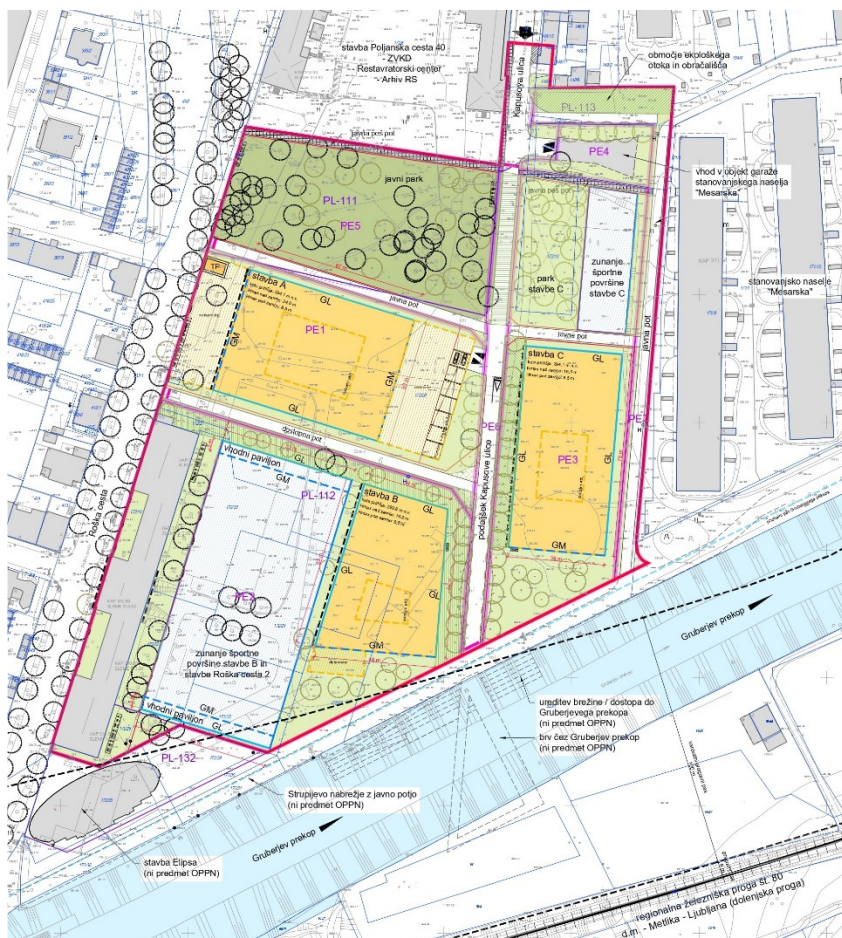
Naročnika OPPN Roška sta Ministrstvo za visoko šolstvo, znanost in inovacije ter Ministrstvo za vzgojo in izobraževanje (v nadaljnjem besedilu: naročnika), ki sta bila pobudnika za izgradnjo novega šolskega kampusa zaradi neustreznih razmer v obstoječih izobraževalnih ustanovah.

Načrtovane ureditve pomenijo prenovo območja med Roško cesto in Strupijevim nabrežjem ter s tem ožvitev tega dela mesta Ljubljane. Na območju je predvidena tudi obnova danes zapuščenega parka, ki predstavlja za prebivalce bližnjih stanovanjskih objektov pomembno zeleno površino.

Z novimi objekti bo zagotovila posodobljena in moderna izobraževalna infrastruktura za študente iz cele Slovenije.

Naročnika sta v letu 2020 v sodelovanju z zbornico poiskala strokovno najprimernejšo rešitev za urbanistično zasnovo obravnavanega območja z javnim urbanističnim natečajem. Izbrana natečajna rešitev je podlaga za pričetek izdelave in sprejem OPPN Roška. S sprejetjem tega akta želi pobudnik vsem trem bodočim uporabnikom omogočiti kar najboljše izhodišče za izvedbo posameznega projekta in enakopravno obravnavo vseh, ne glede na različne časovne okvirje, v katerih se bo določen projekt izvajal.





#### LEGENDA:

	MEJA OBMOČJA OPPN		GRUBERJEV PREKOP
	TOPOGRAFSKI NAČRT		PRIOBALNI PAS GRUBARJEVEGA PREKOPA (5 m)
	KATASTRSKI NAČRT		ŽELEZNIŠKA PROGA
	OZNAKA PARCELNE ŠTEVILKE		VAROVALNI PROGOVNI PAS ŽELEZNIŠKE PROGE
	MEJA ENOTE UREJANJA PROSTORA		KOLESARнице
	OZNAKA ENOTE UREJANJA PROSTORA		POVRŠINE NAMENJENE MOTORNIEMU PROMETU (dostava, intervencija)
	MEJA PROSTORSKE ENOTE		POVRŠINE NAMENJENE PEŠČEM IN KOLESARJEM
	OZNAKA PROSTORSKE ENOTE		GLAVNI DOSTOP NA OBMOČJE UREJANJA
	OBSTOJEČE STAVBE		UVOZ/IZVOZ
	NAČRTOVANA STAVBA (nadzemni del)		FASADA Z GLAVNIM VHODOM V STAVBO
	OZNAKA STAVBE		PEŠ POVEZAVE NA ZELENIH POVRŠINAH
	VIŠINA IN GLOBINA STAVBE		OMEJITEV DOSTOPA (zapornica, stebrički ipd.)
	ZUNANJE POVRŠINE (vstopni trg, dvorišče, terasa ipd.)		
	ZUNANJE ŠPORTNE POVRŠINE		
	GRADBENA LINIJA - GL		
	GRADBENA MEJA - GM		
	GRADBENA MEJA POD ZEMLJO		

#### LEGENDA KRAJINSKIH UREDITEV:

	OBMOČJE EKOLOŠKEGA OTOKA Z OBRAČALIŠČEM, PARKIRNI MI MESTI IN PEŠ POVEZAVO Z JAVNO POTJO STANOVAJSKEGA NASELJA "MESARSKA"
	OBMOČJE MED STAVBO B IN DOSTOPNO CESTO TER DELOM PODALJSKA KAPUSOVE ULICE
	OBMOČJE MED STAVBO C IN DELOM PODALJSKA KAPUSOVE ULICE
	OBMOČJE DELA PODALJSKA KAPUSOVE ULICE MED JAVNIM PARKOM IN PARKOM OB ŠPORTNIH POVRŠINAH STAVBE C
	JAVNE ZELENE POVRŠINE
	ZELENE POVRŠINE NA RAŠČENEM TERENU
	POVRŠINE UTRUJENE ZA INTERVENTNO VOZILO
	OBSTOJEČA DREVEŠA, KI SE OHRANJUJO
	NOVA DREVEŠA

Slika 1: Prikaz območja OPPN Roška

### **3. FAZNOST GRADNJE OKOLJSKE, ENERGETSKE IN ELEKTRONSKE KOMUNIKACIJSKE INFRASTRUKTURE TER DRUGE GOSPODARSKE JAVNE INFRASTRUKTURE**

Skladno z določili OPPN Roška je gradnja stavb v območju OPPN načrtovana v treh zaključenih etapah.

Etape gradnje so:

- gradnja stavbe A v prostorski enoti PE1,
- gradnja stavbe B s telovadnico v prostorski enoti PE2 in
- gradnja stavbe C v prostorski enoti PE3,

vse s pripadajočo zunanjo ureditvijo. Etape se lahko izvedejo sočasno ali v poljubnem zaporedju.

Pred začetkom ali sočasno z gradnjo etape, ki se bo izvajala najprej, se izvede rekonstrukcija Kapusove ulice, od križišča s Poljansko cesto do vključno vhoda v objekt garaže stanovanjskega naselja »Mesarska«, in pripadajoča gospodarska javna infrastruktura.

Sočasno z gradnjo etape, ki se bo izvajala najprej, se izvede skupna klančina za dovoz v podzemne etaže in del podaljška Kapusove ulice do nje.

Ureditve javnega parka v prostorski enoti PE5, parka stavbe C v prostorski enoti PE3, območja ekološkega otoka v prostorski enoti PE7, podaljška Kapusove ulice v prostorski enoti PE6, od skupne klančine za dovoz v podzemne etaže do Strupijevega nabrežja ter vseh javnih peš poti in javnih poti razen javnih poti ob stanovanjskem naselju »Mesarska« v prostorski enoti PE7, so neodvisne od etap gradnje, vendar morajo biti izvedene do začetka uporabe katerekoli od načrtovanih stavb (stavba A, stavba B s telovadnico in stavba C).

Ureditve v prostorski enoti PE4 in ureditev javne poti ob stanovanjskem naselju »Mesarska« v prostorski enoti PE7 niso vezane na ureditve v preostalih prostorskih enotah in se lahko izvajajo neodvisno od ostalih ureditev.

## 4. OKOLJSKA, ENERGETSKA IN ELEKTRONSKO KOMUNIKACIJSKA INFRASTRUKTURA TER DRUGA GOSPODARSKA JAVNA INFRASTRUKTURA

### 4.1 POVZETEK OKOLJSKE, ENERGETSKE IN ELEKTRONSKO KOMUNIKACIJSKE INFRASTRUKTURE TER DRUGE GOSPODARSKE JAVNE INFRASTRUKTURE

Za opremljanje stavbnih zemljišč na območju OPPN je treba dograditi oz. urediti naslednjo GJI:

- cestno omrežje,
- javne površine,
- vodovodno omrežje,
- plinovodno omrežje,
- vročevodno omrežje,
- elektroenergetsko omrežje,
- javno razsvetljavo in
- ekološki otok.

Gradnja ostale okoljske, energetske in elektronske komunikacijske infrastrukture ter druge gospodarske javne infrastrukture (kanalizacijsko omrežje za padavinsko in komunalno odpadno vodo in elektronsko komunikacijsko omrežje) na območju OPPN ni načrtovana.

Individualni priključki načrtovanih stavb na obstoječe omrežje gospodarske javne infrastrukture niso del javne komunalne opreme in stroške le-teh nosita naročnika. Prav tako je strošek obeh naročnikov rušitev obstoječih stavb in objektov.

Stroški investicij za gradnjo okoljske, energetske in elektronske komunikacijske infrastrukture ter druge gospodarske javne infrastrukture za opremljanje stavbnih zemljišč na območju OPPN Roška so ocenjeni na **5.014.418,52 EUR z DDV**.

Ocena stroškov investicije, razdeljena po investitorjih, je prikazana v tabeli 1.

*Tabela 1: Ocena stroškov investicije*

Investicije	Investicija MOL (EUR z DDV)	Investicija drugi investitorji (EUR z DDV)	Investicija skupaj (EUR z DDV)
Okoljska, energetska in elektronsko komunikacijska infrastruktura in druga gospodarska javna infrastruktura, ki jo je treba zgraditi za opremljanje stavbnih zemljišč na območju OPPN Roška	<b>3.415.708,56</b>	<b>1.598.709,96</b>	<b>5.014.418,52</b>

V tabeli 2 so podane rešitve okoljske, energetske in elektronske komunikacijske infrastrukture ter druge gospodarske javne infrastrukture, ki je načrtovana z OPPN Roška.

*Tabela 2: Rešitve okoljske, energetske in elektronske komunikacijske infrastrukture ter druge gospodarske javne infrastrukture*

<b>Prometna ureditev na območju OPPN Roška</b>	<ul style="list-style-type: none"> <li>• Podaljšek Kapusove ulice do Strupijevega nabrežja: cesta v dolžini ca. 240 m se izvede širine 6 m in se jo uredi kot utrjeno povozno površino. Ta del Kapusove ulice se oblikovno integrira v površine parka. Cesto se nameni mešanemu prometu, kjer se motorna vozila podreajo pešcem in kolesarjem. Zaradi kontroliranega dostopa se cesta omeji z zapornico oz. potopnim stebrom južno od vhoda v objekt garaže stanovanjskega naselja »Mesarska«. Od skupne klančine za dovoz do podzemnih etaž stavbe A, stavbe B s telovadnico, stavbe C in Roške ceste 2 do Strupijevega nabrežja, se podaljšek Kapusove ulice nameni le pešcem, kolesarjem in drugim trajnostnim oblikam mobilnosti.</li> <li>• Ureditev dostopa za vozila od Kapusove ulice do ekološkega otoka z obračališčem in javnimi PM.</li> <li>• Ureditev peš poti od ekološkega otoka do javne poti ob stanovanjskem naselju »Mesarska«.</li> <li>• Ureditev peš poti v smeri vzhod – zahod severno od stavbe A in stavbe C, v širini 4 m in v skupni dolžini ca. 170 m.</li> </ul>
--	--



	<ul style="list-style-type: none"> <li>• Ureditev peš poti v smeri vzhod – zahod severno od javnega parka in parka ter zunanjih športnih površin stavbe C, v širini 2 m in v skupni dolžini ca. 170 m.</li> <li>• Javna pot vzdolž vzhodne meje OPPN Roška, ob stanovanjskem naselju »Mesarska« v dolžini ca. 182 m se rekonstruira na širino min. 5 m in se v nadaljevanju priključi na urejeno Strupijevo nabrežje.</li> </ul>
<b>Prometna ureditev izven območja OPPN</b>	<ul style="list-style-type: none"> <li>• Rekonstrukcija priključka Kapusove ulice in Poljanske ceste, v dolžini ca. 48 m, od križišča s Poljansko cesto do uvoza v objekt garaže stanovanjskega naselja »Mesarska«, v širini 6 m in obojestranskim pločnikom.</li> <li>• Korekcija zavijalnih radijev na križišču Kapusove ulice s Poljansko cesto in optimizacija krmilnih programov obstoječih semaforiziranih križišč.</li> </ul>
<b>Javni park</b>	<ul style="list-style-type: none"> <li>• Ureditev javnega parka od Roške ceste na zahodu do podaljška Kapusove ulice, v velikosti ca. 5300 m<sup>2</sup>. Dopustna je postavitev otroških in drugih javnih igrišč ter ureditev javnih vrtov, parkov, zelenic in drugih urejenih zelenih površin in trgov, ki niso sestavni deli javne ceste. Ohranijo se zdrava drevesa, v več smereh se uredijo peš poti skozi park, dopustna je postavitev umetniških inštalacij/skulptur, postavitev forma vive ter urbane opreme, ki mora biti med seboj poenotena oziroma oblikovno usklajena. Urbana oprema mora biti izvedena skladno z varnostnimi standardi.</li> <li>• Javni park mora biti oblikovan tako, da v čim večji meri preprečujejo vdor hrupa z Roške ceste v notranost območja OPPN Roška.</li> <li>• Obstoječi zid z ograjo vzdolž Roške ceste se ustrezno rekonstruira in vključi v zunanjo ureditev javnega parka.</li> <li>• Javni park se opremi z javno razsvetljavo, ki se bo napajala iz obstoječe javne razsvetljave. Skupna dolžina javne razsvetljave javnega parka je ca. 236 m.</li> </ul>
<b>Vodovodno omrežje</b>	Izvede se javni vodovod v dolžini ca. 105 m z enim hidrantom.
<b>Plinovodno omrežje</b>	Izvede se plinovodno omrežje v dolžini ca. 228 m.
<b>Vročevodno omrežje</b>	<ul style="list-style-type: none"> <li>• Izvede se prestavitev obstoječega vročevodnega omrežja v dolžini ca. 77 m.</li> <li>• Gradnja novega vročevodnega omrežja v dolžini ca. 68 m.</li> </ul>
<b>Elektroenergetsko omrežje</b>	<ul style="list-style-type: none"> <li>• Obstoječa TP Roška se odstrani in zgradi nova TP ALUO, ki bo omogočala vgradnjo treh transformatorjev moči 1000 kVA. V TP ALUO se prikljopi stavba A s skupno priključno močjo 550 kW (predvidi se meritve na SN), stavba B s skupno priključno močjo 250 kW in telovadnica s skupno priključno močjo 132 kW, stavba Roška cesta 2 ter stavba Poljanska cesta 40. Ob upoštevanju skupne konične obremenitve se v TP ALUO vgradi dva transformatorja moči 1000 kVA.</li> <li>• V obstoječo TP 0596 Roška cesta 2A se prikljopi stavba C s skupno priključno močjo 320 kW. Ob upoštevanju skupne konične obremenitve je v TP 0596 Roška cesta 2A zadosti kapacitet za prikljop predvidene obremenitve stavbe C.</li> </ul>
<b>Javna razsvetljava javnih prometnic</b>	Javne prometnice se opremi z javno razsvetljavo, ki se bo napajala iz obstoječe javne razsvetljave. Skupna dolžina javne razsvetljave je ca. 833 m.
<b>Odpadki</b>	V sklopu javnih površin v severnem delu območja se uredi ekološki otok.

V oceni stroškov izgradnje okoljske, energetske in elektronsko komunikacijske infrastrukture ter druge gospodarske javne infrastrukture, so vključeni tudi stroški nakupa zemljišč javnih površin, ki so potrebni za izgradnjo javnih prometnic in ostalih javnih ureditev.

Seznam vseh zemljišč, namenjenih javnim površinam, je prikazan v tabeli 3.

*Tabela 3: Seznam parcel, ki so opredeljene kot javne površine*

Parcelna številka	katastrska občina	Površina celotnega zemljišča (m <sup>2</sup> )	Površina za odkup (m <sup>2</sup> )	Lastništvo
145	1727	861	200	MESTNA OBČINA LJUBLJANA
148/9	1727	32	25	FIZIČNI LASTNIK
148/10	1727	140	28	FIZIČNI LASTNIK
148/12	1727	131	37	FIZIČNI LASTNIK
148/13	1727	15	4	FIZIČNI LASTNIK
171/15	1727	5191	17	STANOVANJSKI SKLAD (91,2 %)

			2	MESTNA OBČINA LJUBLJANA (8,8 %)
172/10	1727	1 141	118	STANOVANJSKI SKLAD
172/12	1727	127	117	UNIVERZA V LJUBLJANI
172/13	1727	1 109	20	REPUBLIKA SLOVENIJA / UNIVERZA V LJUBLJANI
172/20	1727	30 411	10 473	UNIVERZA V LJUBLJANI
<b>SKUPAJ</b>			<b>11 041</b>	

Za vzpostavitev javnih površin, bo potreben odkup zemljišč, ki niso v lasti MOL, v velikosti **5.580 m<sup>2</sup>**.

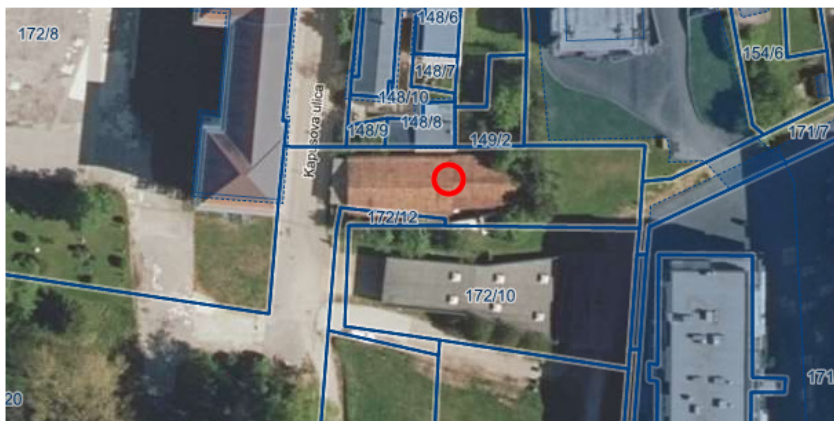
Seznam zemljišč, namenjen javnim površinam, ki niso v lasti MOL, je prikazan v tabeli 4.

*Tabela 4: Seznam parcel, ki so opredeljene kot javne površine in niso v lasti MOL*

Parcelna številka	katastrska občina	Površina za odkup (m <sup>2</sup> )	Lastništvo
148/9	1727	25	FIZIČNI LASTNIK
148/10	1727	28	FIZIČNI LASTNIK
148/12	1727	37	FIZIČNI LASTNIK
148/13	1727	4	FIZIČNI LASTNIK
171/15	1727	17	STANOVANJSKI SKLAD
172/10	1727	118	STANOVANJSKI SKLAD
172/12	1727	117	UNIVERZA V LJUBLJANI
172/13	1727	20	REPUBLIKA SLOVENIJA / UNIVERZA V LJUBLJANI
del 172/20	1727	5 214*	UNIVERZA V LJUBLJANI
<b>SKUPAJ</b>		<b>5 580</b>	

\* s strani MOL je potreben odkup le dela zemljišča parc. št. 172/20, k. o. Poljansko predmestje (1727) v obsegu 5.214 m<sup>2</sup> za potrebe ureditve peš poti, rekonstrukcije in podaljška Kapusove ulice, ureditve območja ekološkega otoka in prestavitve javne poti ob stanovanjskem naselju »Masarska«.

V severnem delu območja OPPN Roška, tik ob Kapusovi ulici, se na javnih površinah nahaja objekt 1, ki je načrtovan za rušitev. Stavba ni evidentirana na spletnem portalu Seznanitev z informacijami javnega značaja s področja množičnega vrednotenja nepremičnin in spletnem portalu GURS (Javni vpogled).



Slika 2: Prikaz objekta 1 načrtovanega za rušitev (vir: PISO)

## 4.2 OCENA STROŠKOV INVESTICIJ V OKOLJSKO, ENERGETSKO IN ELEKTRONSKO KOMUNIKACIJSKO INFRASTRUKTURO TER DRUGO GOSPODARSKO JAVNO INFRASTRUKTURO

Stroški investicije v okoljsko, energetske in elektronske komunikacijske infrastrukture ter drugo gospodarsko javno infrastrukturo so v elaboratu ekonomike ocenjeni na naslednji način:

- stroški gradnje okoljske, energetske in elektronske komunikacijske infrastrukture ter druge gospodarske javne infrastrukture so v elaboratu ekonomike povzeti iz strokovnih podlag OPPN ali ocenjeni ob upoštevanju podatkov o dolžini/površini načrtovanih ureditev iz grafičnega dela OPPN ter aktualnih stroškov gradnje posamezne vrste okoljske, energetske in elektronske komunikacijske infrastrukture na enoto mere na območju MOL,
- stroški projektne in upravne dokumentacije do gradnje, investicijskega inženiringa ter investicijskega nadzora so ocenjeni na 20% stroškov gradnje okoljske, energetske in elektronske komunikacijske infrastrukture ter druge gospodarske javne infrastrukture iz prejšnje alineje,
- za odkup zemljišč za javne ceste in ureditev območja ekološkega otoka je upoštevana cena 30 EUR/m<sup>23</sup>,
- za strošek rušitve objekta je upoštevana cena 150 EUR/m<sup>2</sup> bruto tlorisne površine objekta,
- strošek javnega vodovodnega omrežja je povzet po projektni nalogi št. 2907V, 3511K, izdelal JP VOKA SNAGA, d. o. o., avgust 2022,
- v stroških je vključen DDV.

V oceni stroškov niso upoštevani stroški odkupov zemljišča za gradnjo transformatorske postaje in pridobitve služnosti za gradnjo elektroenergetskega omrežja, ki poteka izven območja javnih cest po zemljiščih, ki so oziroma bodo predvidoma v lasti naročnika načrtovanih stavb v območju OPPN. Ti stroški bodo predmet dogovora med Elektrom Ljubljana d.d in naročnika načrtovanih stavb v območju OPPN.

Stroški investicij so prikazani po posameznih investicijah v okoljsko, energetske in elektronske komunikacijske infrastrukture ter drugo gospodarsko javno infrastrukturo, ločeno po posameznih virih financiranja (ločeno so prikazane investicije MOL ter investicije drugih investitorjev).

<sup>3</sup> Okvirna cena zemljišča po kvadratnem metru je določena z Mestno občino Ljubljana, Oddelek za ravnanje z nepremičninami (ORN), Odsek za ravnanje z zemljišči (oktober 2025).

#### 4.2.1 OCENA STROŠKOV INVESTICIJ MESTNE OBČINE LJUBLJANA

Ocena stroškov investicij v GJI, ki je predmet MOL, je prikazana v tabeli 5.

Tabela 5: Ocena stroškov investicij v GJI, ki je predmet MOL

Vrsta investicije MOL	Okvirna količina (m, m2, kom)	Strošek na enoto (EUR)	Gradnja (EUR brez DDV)	DDV	Gradnja (EUR z DDV)	Projektna in upravna dokumentacija do gradnje, investicijski inženiring in nadzor (EUR z DDV)	Ocena investicije (EUR z DDV)	
JAVNE PROMETNE POVRŠINE								
Ureditev podaljška Kapusove ulice	1.440 m²	350	504.000,00	1,22	614.880,00	20 %	122.976,00	737.856,00
Ureditev zapornice na koncu podaljška Kapusove ulice	1 kom	15.000	15.000,00	1,22	18.300,00	20 %	3.660,00	21.960,00
Rekonstrukcija obstoječe Kapusove ulice (znotraj OPPN) v dolžini ca. 66 m	594 m²	350	207.900,00	1,22	253.638,00	20 %	50.727,60	304.365,60
Ureditev zapornice pri vходу v objekt garaže stanovanjskega naselja »Mesarska«	1 kom	15.000	15.000,00	1,22	18.300,00	20 %	3.660,00	21.960,00
Rekonstrukcija obstoječe Kapusove ulice (od križišča s Poljansko cesto do območja OPPN) v dolžini ca. 60 m	720 m²	350	252.000,00	1,22	307.440,00	20 %	61.488,00	368.928,00
Rekonstrukcija priključka Kapusove ulice in Poljanske ceste (korekcija zavijalnih radijev in prestavitev semaforja)	110 m²	800	88.000,00	1,22	107.360,00	20 %	21.472,00	128.832,00
Optimizacija krmilnih programov obstoječih semaforjev (Roška cesta, Poljanska cesta, Kapusova ulica, Hradeckega cesta, Glonarjeva ulica, Mesarska cesta)	6 križišč	30.000	180.000,00	1,22	219.600,00	20 %	43.920,00	263.520,00
Peš poti severno od javnega parka od Roške ceste do javne poti ob stanovanjskem naselju »Mesarska« v dolžini ca. 170 m	340 m²	250	85.000,00	1,22	103.700,00	20 %	20.740,00	124.440,00
Ureditev nove javne poti severno od stavbe A in C v dolžini ca. 170 m	680m²	250	170.000,00	1,22	207.400,00	20 %	41.480,00	248.880,00
Ureditev zapornice pri Roški cesti	1 kom	15.000	15.000,00	1,22	18.300,00	20 %	3.660,00	21.960,00
Prestavitev in ureditev javne poti ob stanovanjskem naselju »Mesarska« v dolžini ca. 182 m	910 m²	350	318.500,00	1,22	388.570,00	20 %	77.714,00	466.284,00

<b>SKUPAJ (JAVNE PROMETNE POVRŠINE)</b>			<b>1.850.400,00</b>		<b>2.257.488,00</b>		<b>451.497,60</b>	<b>2.708.985,60</b>
<b>OSTALE JAVNE POVRŠINE</b>								
Ekološki otok (vkopane posode)	1 kom	80.000	80.000,00	1,22	97.600,00	20 %	19.520,00	117.120,00
Ureditev dostopne poti in parkirišč z obračališčem	470 m <sup>2</sup>	250	117.500,00	1,22	143.350,00	20 %	28.670,00	172.020,00
Hortikultura ureditev območja ekološkega otoka (zatravitev)	330 m <sup>2</sup>	100	33.000,00	1,22	40.260,00	20 %	8.052,00	48.312,00
Postavitev ograje ob severnem robu območja	70 m	500	35.000,00	1,22	42.700,00	20 %	8.540,00	51.240,00
<b>SKUPAJ (OSTALE JAVNE POVRŠINE)</b>			<b>265.500,00</b>		<b>323.910,00</b>		<b>64.782,00</b>	<b>388.692,00</b>
<b>INFRASTRUKTURA</b>								
Vodovod NL DN 100 z enim hidrantom	105 m	250	36.250,00	1,22	44.225,00	20 %	8.845,00	53.070,00
Javna razsvetljava javnih prometnic	833 m	80	66.640,00	1,22	81.300,80	20 %	16.260,16	97.560,96
<b>SKUPAJ (INFRASTRUKTURA)</b>			<b>102.890,00</b>		<b>125.525,80</b>		<b>25.105,16</b>	<b>150.630,96</b>
<b>ODKUPI ZEMLJIŠČ</b>								
Odkup zemljišč	Površina (m <sup>2</sup> )	Strošek na enoto (EUR/m <sup>2</sup> )*						
Javne prometnice	4.808	30,00						<b>144.240,00</b>
Ekološki otok	772	30,00						<b>23.160,00</b>
<b>SKUPAJ (INFRASTRUKTURA)</b>								<b>167.400,00</b>

# Rekapitulacija - investicije MOL

VRSTA INVESTICIJE	OCENA INVESTICIJE (EUR z DDV)
JAVNE PROMETNE POVRŠINE	2.708.985,60
OSTALE JAVNE POVRŠINE	388.692,00
INFRASTRUKTURA	150.630,96
ODKUPI ZEMLJIŠČ	167.400,00
<b>SKUPAJ</b>	<b>3.415.708,56</b>

## 4.2.2 OCENA STROŠKOV INVESTICIJ DRUGIH INVESTITORJEV

Ocena stroškov investicij v GJI, ki je so predmet investicije drugih investorjev, je prikazana v tabeli 6.

Tabela 6: Ocena stroškov investicij v GJI, ki je predmet drugih investorjev

upravljavec	vrsta investicije drugih investorjev	Okvirna količina (m, m2, kom)	Strošek na enoto (EUR)	Gradnja (EUR brez DDV)	DDV	Gradnja (EUR z DDV)	Projektna in upravna dokumentacija do gradnje, investicijski inženiring in nadzor (EUR z DDV)		Ocena investicije (EUR z DDV)
Univerza v Ljubljani	Javni park (zasaditev, poti in urbana oprema s kolesarnico, rekonstrukcijo opornega zidu in javno razsvetljavo)	5259 m <sup>2</sup>	125	657.375,00	1,22	801.997,50	20 %	160.399,50	962.397,00
Univerza v Ljubljani	rušenje objekta 1	260 m <sup>2</sup>	150	39.000,00	1,22	47.580,00	20 %	9.516,00	57.096,00
Energetika Ljubljana	plinovodno omrežje	228 m	180	41.040,00	1,22	50.068,80	20 %	10.013,76	60.082,56
Energetika Ljubljana	prestavitev toplovoda	77 m	400	30.800,00	1,22	37.576,00	20 %	7.515,20	45.091,20
Energetika Ljubljana	gradnja novega vročevodnega omrežja	68 m	350	23.800,00	1,22	29.036,00	20 %	5.807,20	34.843,20
Elektro Ljubljana	TP ALUO z EKK, SN in NN opremo	1 kom	/	300.000,00	1,22	366.000,00	20 %	73.200,00	439.200,00
SKUPAJ				1.092.015,00		1.332.258,30		266.451,66	1.598.709,96

Način izvajanja in financiranja gradnje v plinovodno in elektroenergetsko omrežje bo predmet dogovora med upravljavci vodov (Energetika Ljubljana d.d., Elektro Ljubljana d.d.) in investitorji načrtovanih stavb.

## 4.2.3 OCENA STROŠKOV INVESTICIJ SKUPAJ

Stroški investicij za gradnjo okoljske, energetske in elektronske komunikacijske infrastrukture ter druge gospodarske javne infrastrukture za opremljanje stavbnih zemljišč na območju OPPN so ocenjeni na **5.014.418,52 EUR z DDV**.

Ocena stroškov investicije, razdeljena po investitorjih, je prikazana v tabeli 7.

Tabela 7: Ocena stroškov investicije v GJI, razdeljena po investitorjih

Investitor	Vrednost investicije (EUR z DDV)	Skupaj investicija v GJI na območju OPPN (EUR z DDV)
Mesta občina Ljubljana	3.415.708,56	1.598.709,96
Univerza v Ljubljani	1.019.493,00	
Energetika Ljubljana	140.016,96	
Elektro Ljubljana	439.200,00	
SKUPAJ		5.014.418,52



#### **4.3 VIRI FINANCIRANJA ZA GRADNJO OKOLJSKE, ENERGETSKE IN ELEKTRONSKO KOMUNIKACIJSKE INFRASTRUKTURE TER DRUGE GOSPODARSKE JAVNE INFRASTRUKTURE**

Gradnja okoljske, energetske in elektronsko komunikacijske infrastrukture ter druge gospodarske javne infrastrukture se financira iz komunalnega prispevka, proračunskih sredstev občine in drugih virov. Drugi viri financiranja komunalne opreme so proračunska sredstva države, sredstva, pridobljena iz različnih skladov in druga finančna sredstva, ki niso komunalni prispevek.

V primeru, da občina ne more pravočasno zagotavljati ustrezne komunalne opreme, je izjemoma dopustna gradnja objektov na neopremljenih ali delno opremljenih stavbnih zemljiščih, če se sočasno z gradnjo objektov zagotavlja tudi opremljanje stavbnih zemljišč po pogodbi o opremljanju. Taka rešitev omogoča investitorjem stavb hitrejšo realizacijo investicijske namere, saj jim ni potrebno čakati, da bo občina zagotovila potrebno komunalno opremo. V takem primeru se občina in investitorji stavb dogovorijo, da bodo investitorji stavb sami zgradili del ali celotno komunalno opremo za zemljišče, na katerem namerava graditi. Za to sklenejo pogodbo o opremljanju in v njej opredelijo medsebojne pravice in obveznosti. 167. člen ZUreP-3 pri tem določa, da se šteje, da so investitorji stavb, ki gradijo komunalno opremo po pogodbi o opremljanju, na ta način plačali komunalni prispevek za novo komunalno opremo, ki so jo sami zgradili. Investitorji stavb so poleg komunalnega prispevka za novo komunalno opremo dolžni plačati še pripadajoči del komunalnega prispevka za obstoječo komunalno opremo, če se nova komunalna oprema posredno ali neposredno priključuje na obstoječo komunalno opremo oz. bremeni že zgrajeno komunalno opremo.

Drugo gospodarsko javno infrastrukturo financirajo njihovi upravljalci po dogovoru z naročnikom oz. občino.

## 5. DRUŽBENA INFRASTRUKTURA

### 5.1 POVZETEK DRUŽBENE INFRASTRUKTURE

Z OPPN načrtovana gradnja stavb za izobraževanje ter bivanje študentov same po sebi predstavljajo objekte družbene infrastrukture. Dodatna družbena infrastruktura s področja zdravstva, kulture, socialnega varstva, znanosti, itd. ni predvidena, saj stavbe z isto vsebino namreč že delujejo na drugi lokaciji, vendar pa je zaradi prostorske stiske in dotrajanosti stavb predvidena gradnja na območju OPPN Roška. Zaradi gradnje novih stavb tako ni predvidenega bistvenega povečanja delovnih mest ali priseljevanja prebivalstva, zaradi česar bi bilo treba načrtovati povečanje kapacitet drugih šol, zdravstvenih ustanov, kulturnih objektov, socialno-varstvenih zavodov, ipd.

### 5.2 OCENA STROŠKOV INVESTICIJ V DRUŽBENO INFRASTRUKTURO

Ocenjujemo, da investicije v dodatno družbeno infrastrukturo niso potrebne.

Za gradnjo izobraževalnih ustanov s pripadajočimi zunanjimi ureditvami je bila izdelana okvirna ocena investicije s katero razpolagata naročnika. Okvirna ocena investicije (iz leta 2020) znaša **73.445.433,00 EUR** in vključuje vse tri načrtovane stavbe (stavba A, stavba B s telovadnico in stavba C) brez javne prometne in gospodarske javne infrastrukture ter zunanjih parkovnih površin.

### 5.3 VIRI FINANCIRANJA ZA GRADNJO DRUŽBENE INFRASTRUKTURE

Določitev možnih virov financiranja investicij v dodatno družbeno infrastrukturo ni potrebna.

Gradnja načrtovanih izobraževalnih ustanov na območju OPPN Roška bo financirana iz proračunskih sredstev Republike Slovenije (Ministrstvo za visoko šolstvo, znanost in inovacije ter Ministrstvo za vzgojo in izobraževanje). Možni so tudi drugi viri pridobitve finančnih sredstev (npr. sofinanciranje s strani EU).

## 6. VIRI

### 6.1 PROSTORSKI AKTI

- Odlok o občinskem prostorskem načrtu Mestne občine Ljubljana – izvedbeni del (Uradni list RS, št. 78/10, 10/11 – DPN, 22/11 – popr., 43/11 – ZKZ-C, 53/12 – obv. razl., 9/13, 23/13 – popr., 72/13 – DPN, 71/14 – popr., 92/14 – DPN, 17/15 – DPN, 50/15 – DPN, 88/15 – DPN, 95/15, 38/16 – avtentična razlaga, 63/16, 12/17 – popr., 12/18 – DPN, 42/18, 78/19 – DPN in 59/22);
- Občinski podrobni prostorski načrt Roška (dopolnjen osnutek OPPN);
- Odlok o občinskem podrobnem prostorskem načrt za dele območij urejanja CI 7/21 Roška kasarna, CS 7/22 Spodnje Poljane, CV 8 Gruberjev prekop, CR 8/1 Gruberjev prekop in CT 46 Roška cesta (Uradni list RS, št. 40/09, 78/10 in 59/22).

### 6.2 STROKOVNE PODLAGE PODROBNEGA NAČRTA ZA NAČRTOVANO OKOLJSKO, ENERGETSKO IN ELEKTRONSKO KOMUNIKACIJSKO INFRASTRUKTURO IN DRUGO GOSPODARSKO JAVNO INFRASTRUKTURO

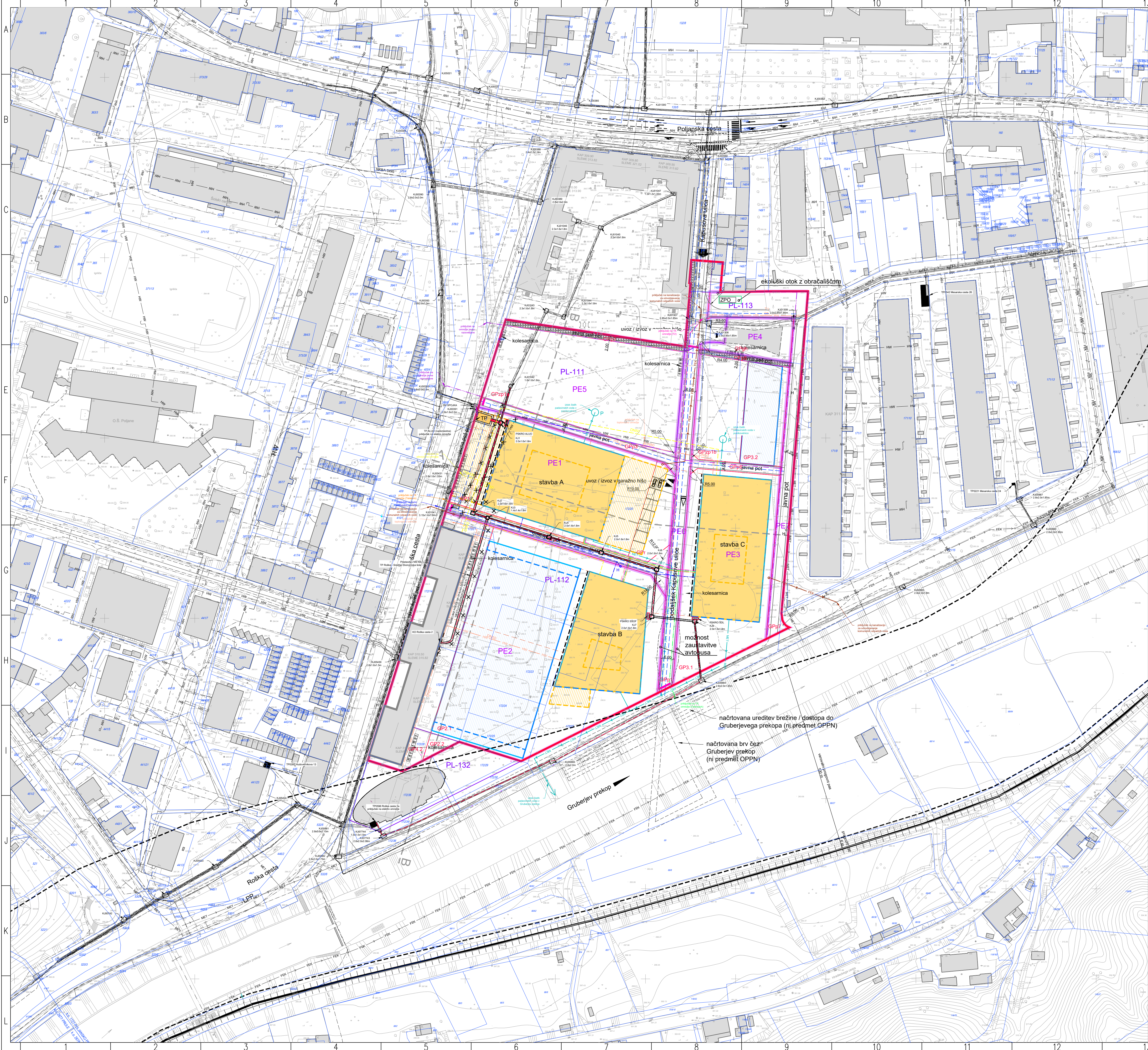
- Urbanizem Roška, koregirana natečajna rešitev – podlaga za izdelavo OPPN »Roška«, št. proj.: 189CV, izdelal Bevk Perović arhitekti d. o. o., maj 2021;
- Mobilnostni načrt za območje med Poljansko in Roško cesto ter Strupijevim nabrežjem, št. proj. 8627, izdelal LUZ d. d., Ljubljana, januar 2020;
- Hidrogeološko poročilo za potrebe določitve ponikanja meteornih voda ob izdelavi OPPN ureditve na območju Roške ceste v Ljubljani, št. 3017537, izdelal IRGO, d. o. o., Ljubljana, november 2022;
- Idejne rešitve – EE napajanje za območje OPPN Roška, št. 15/22-novelacija 1 – DE LM, izdelal Elektro Ljubljana, d. d., avgust 2025;
- Projektna naloga št. 2907V, 3511K, izdelal JP VOKA SNAGA, d. o. o., avgust 2022;
- Strokovna podlaga za izdelavo OPPN Roška: Zasnova gospodarske javne infrastrukture in prometnih površin, št. 20233-00, izdelal Savaprojekt Krško, d. d., september 2025.

## 7. GRAFIČNE PRILOGE

001 Okoljska, energetska in elektronska komunikacijska infrastruktura ter  
druga gospodarska javna infrastruktura

M 1: 1000





- LEGENDA:
- MEJA OBMOČJA OPPN
  - TOPOGRAFSKI NAČRT
  - KATASTRSKI NAČRT
  - OZNAKA PARCELNE ŠTEVILKE
  - MEJA PROSTORSKE ENOTE
  - PE1
  - OZNAKA PROSTORSKE ENOTE
  - OBSTOJEČE STAVBE
  - NAČRTOVANA STAVBA (nadzemni del)
  - ZUNANJE POVRŠINE (vstopni trg, dvorišče, terasa ipd.)
  - ZUNANJE ŠPORTNE POVRŠINE
  - GRADBENA LINIJA - GL
  - GRADBENA MEJA - GM
  - GRADBENA MEJA POD ZEMLJO
  - KOLESARNICE
  - OBMOČJE EKOLOŠKEGA OTOKA (zbirno/prezvezno mesto za odpadke)
  - GLAVNI DOSTOP NA OBMOČJE UREJANJA
  - UVOZ/IZVOZ

- LEGENDA INFRASTRUKTURE:
- | obstoječe | predvideno |                                   |
|-----------|------------|-----------------------------------|
|           |            | javni vodovod                     |
|           |            | hidrant                           |
|           |            | transformatorska postaja          |
|           |            | elektro kabelska kanalizacija     |
|           |            | SN elektro vod                    |
|           |            | NN elektro vod                    |
|           |            | javna razsvetjava                 |
|           |            | mešana kanalizacija               |
|           |            | komunalna odpadna voda            |
|           |            | padavinska kanalizacija           |
|           |            | ponikovalnice / ponikovalna polja |
|           |            | telekomunikacije - Telekom        |
|           |            | telekomunikacije - Telemach       |
|           |            | telekomunikacije - T2             |
|           |            | plinovodno omrežje                |
|           |            | vročevodno omrežje                |
|           |            | ukinitve trase GJ                 |

Ministrstvo za visoko šolstvo, znanost in inovacije  
Masarykova 16  
1000 Ljubljana  
naročnik 1:  
Ministrstvo za vzgojo in izobraževanje  
Masarykova 16  
1000 Ljubljana  
naročnik 2:  
Mestna občina Ljubljana  
Mestni trg 1  
1000 Ljubljana  
pripravitelj:  
Savoprojekt Krško d.d.  
Cesta krških žrtev 59  
8270 Krško

OBČINSKI PODROBNI PROSTORSKI NAČRT ROŠKA  
Elaborat ekonomike

OPK: Damjano Pirc, u.d.l.k.a. ZAPS 1562 PKA PPN  
SP: Sinjaj Umek Toth, d.l.g. IZS G-4766

grafični načrt: OKOLJSKA, ENERGETSKA IN ELEKTRONSKA KOMUNIKACIJSKA  
INFRASTRUKTURA TER DRUGA GOSPODARSKA JAVNA INFRASTRUKTURA  
dopolnjen osnutek

datum: 1.10.2025  
maš: 1:1000  
št. grafičnega nadzora: 001

